

تبع اسئلة اختبار قسم (إدارة واقتصاد ومحاسبة) - المستوى (الثاني) مقرر (مبادئ الاقتصاد الجزئي) الرمز (قصد 101)

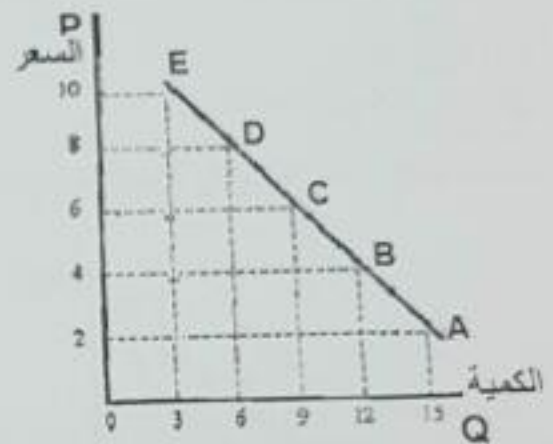
س (9) النقاط الموجودة على نفس منحنى إمكانيات الإنتاج في الشكل البياني السابق (A,B,C,D,E) تعني:
 (أ) أقصى ما يمكن إنتاجه من السلعتين X و Y (الغذاء والملابس) عند توظيف أو استخدام جميع عناصر الإنتاج المتاحة بأقصى كفاءة ممكنة
 (ب) أقصى ما يمكن إنتاجه من السلعتين X و Y (الغذاء والملابس) بسبب عدم توظيف جميع عناصر الإنتاج المتاحة
 (ج) لا يمكن الوصول إلى ذلك المستوى من الإنتاج من السلعتين X و Y (الغذاء والملابس) في ظل الموارد المتاحة
 (د) لا شيء مما ذكر

س (10) النقطة K التي تقع داخل منحنى إمكانيات الإنتاج في الشكل البياني السابق تعني:
 (أ) لم يتم توظيف جميع عناصر الإنتاج المتاحة أي أن هناك بطالة
 (ب) تم توظيف جميع عناصر الإنتاج المتاحة ولكنها لم تستخدم بأعلى كفاءة ممكنة
 (ج) إما (أ) أو (ب) أو كلاهما
 (د) لا شيء مما ذكر

س (11) السوق التي تكون فيها المنشأة صانعة للسعر (Price Maker) تسمى سوق:
 (أ) المنافسة الكاملة (ب) المنافسة الاحتكارية (ج) احتكار القلة (د) الاحتكار القام

س (12) جميع الخصائص التالية تعتبر من خصائص سوق المنافسة الكاملة (التامة) ما عدا:
 (أ) كثرة عدد البائعين والمشتريين (ب) تجانس السلع
 (ج) عدم إمكانية دخول منتجين آخرين للصناعة والسوق (د) العلم التام بأحوال السوق

استخدم الشكل البياني التالي في الإجابة عن السؤال رقم (13):



س (13) الشكل البياني السابق يمثل:

(أ) تغييراً في الطلب
 (ب) تغييراً في العرض
 (ج) تغييراً في الكمية المعروضة
 (د) تغييراً في الكمية المطلوبة

س (14) من العوامل المؤثرة في الطلب (محددات الطلب):
 (أ) أثمان عناصر الإنتاج (ب) دخل المستهلك (ج) حالة الفن الإنتاجي (د) جميع ما ذكر

س (15) مرونة الطلب التي توضح درجة استجابة الكمية المطلوبة للتغير في الدخل تسمى:
 (أ) مرونة الطلب السعرية (ب) مرونة العرض السعرية (ج) مرونة الطلب المتقاطعة (د) مرونة الطلب الدخلية

س (16) إذا ارتفع سعر السلعة بمقدار 5% وانخفضت الكمية المطلوبة منها بمقدار 25% فإن الطلب على هذه السلعة يكون:
 (أ) عديم المرونة (ب) مرناً (ج) غير مرن (د) لا شيء مما ذكر

س (17) من العوامل المؤثرة في مرونة العرض:

(أ) نسبة ما ينفق على السلعة من الدخل
 (ب) أهمية السلعة ومدى ضرورتها للمستهلك
 (ج) مدى توافر بدائل للسلعة
 (د) القابلية للتخزين

س (18) إذا كانت هناك عدة بدائل للسلعة، فإن الطلب عليها يكون:

(أ) مرناً (ب) غير مرن (ج) تام المرونة (د) لا شيء مما ذكر

تابع أسئلة المختار قسم (إدارة واقتصاد ومحاسبة) - المستوى (الثاني) مقرر (مبادئ الاقتصاد الجزئي) الرمز (فصد 101)

س (19) إذا ارتفع سعر السلعة من 20 إلى 40 ريالاً وزادت الكمية المعروضة من 25 طنناً إلى 50 طنناً فإن قيمة مرونة العرض السعرية تبلغ:

- (أ) 1 (ب) 2 (ج) 3 (د) 4

استخدم الجدول التالي في الإجابة عن الأسئلة (20-21):

الثلث (P)	0	1	2	3	4	5
الكمية (Q)	42	49	56	63	70	77

س (20) الجدول السابق يمثل:

- (أ) جدول منفعة (ب) جدول عرض (ج) جدول طلب (د) لا شيء مما ذكر

س (21) الدالة (المعادلة) الممثلة لبيانات الجدول السابق هي:

- (أ) $Q_d = 42 - 7P$ (ب) $Q_s = 42 + 7P$ (ج) $Q_s = 7 + 42P$ (د) $Q_d = 7 - 42P$

س (22) إذا كانت دالة الطلب هي $Q_d = 40 - 3P$ ودالة العرض هي $Q_s = 5 + 2P$ فإن ثمن التوازن وكمية التوازن جبرياً هما:

- (أ) ثمن التوازن 7 وكمية التوازن 19
(ب) ثمن التوازن 35 وكمية التوازن 75
(ج) ثمن التوازن 9 وكمية التوازن 23
(د) لا شيء مما ذكر

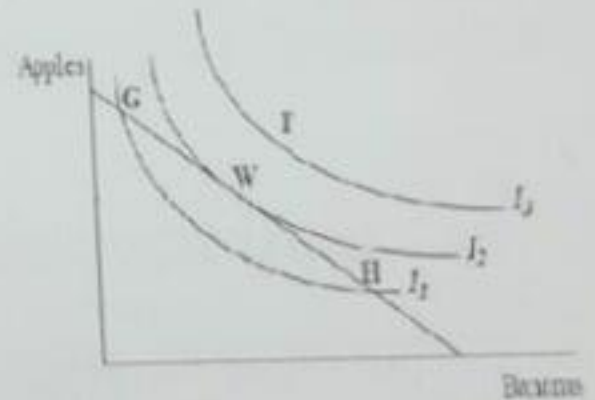
س (23) إذا أدى ارتفاع ثمن السلعة إلى زيادة الإيراد الكلي فالطلب عليها يكون:

- (أ) مرناً (ب) غير مرن (ج) متكافئ المرونة (د) لا شيء مما ذكر

س (24) عندما تزداد الكمية المستهلكة من سلعة معينة فإن المنفعة التي تعود على المستهلك منها تميل إلى التناقص، وهذا يشير إلى:

- (أ) قانون العرض (ب) قانون الطلب (ج) قانون تناقص المنفعة الحدية (د) قانون تناقص الغلة

استخدم الشكل البياني التالي في الإجابة عن السؤال رقم (25):



س (25) يتحقق توازن المستهلك (أقصى منفعة أو إشباع) في الشكل البياني السابق عند النقطة:

- (أ) G (ب) H (ج) W (د) F

س (26) إذا كانت المنفعة الكلية (TU) من استهلاك وحدة واحدة من التفاح 50 والمنفعة الكلية من استهلاك وحدتين من التفاح 90 فإن المنفعة الحدية (MU) للوحدة الثانية من التفاح تبلغ:

- (أ) 1.8 (ب) 140 (ج) 4500 (د) 40

س (27) المنحنى الذي يربط بين توليفات (مزيج) مختلفة من السلعتين (X) و (Y) وجميع النقاط الموجودة عليه تعطي نفس المستوى من المنفعة يسمى:

- (أ) منحنى الطلب (ب) منحنى السواء (ج) منحنى العرض (د) لا شيء مما ذكر

س (28) مقدار ما يضيفه العامل الأخير للإنتاج أو مقدار التغير في الإنتاج الكلي نتيجة لتغير الوحدات المستخدمة من العنصر الإنتاجي المتغير (العمل) بوحدة واحدة يسمى:

- (أ) الناتج المتوسط (ب) الناتج الكلي (ج) الناتج الحدي (د) لا شيء مما ذكر

تابع أسئلة اختبار قسم (إدارة واقتصاد ومحاسبة) - المستوى (الثاني) مقرر (مبادئ الاقتصاد الجزئي) الرمز (قصد 101)	
س (29) إذا كان عدد العمال المستخدمين 7 عمال، والناتج الكلي 112 طناً، فإن الناتج المتوسط يبلغ:	(أ) 119 طناً (ب) 784 طناً (ج) 105 طناً (د) 16 طناً
س (30) إذا زاد عدد العمال من 5 إلى 6 عمال وزاد الناتج الكلي من 90 إلى 108 طناً فإن الناتج الحدي للعامل السادس يبلغ:	(أ) 450 (ب) 648 (ج) 18 (د) 198
س (31) مرحلة الإنتاج التي يكون خلالها الإنتاج الحدي (MP) أعلى من الإنتاج المتوسط (AP) هي:	(أ) المرحلة الأولى (ب) المرحلة الثانية (ج) المرحلة الثالثة (د) لا شيء مما ذكر
س (32) إذا كان الإنتاج الحدي يساوي صفراً، فإن الإنتاج الكلي يكون:	(أ) عند أدنى مستوى له (ب) عند أعلى مستوى له (ج) مساوياً للصفر (د) لا شيء مما ذكر
س (33) النقطة التي يتقاطع عندها منحنى التكلفة الحدية (MC) مع منحنى التكلفة المتوسطة الكلية (ATC) عند أقل مستوى لمنحنى التكلفة المتوسطة الكلية (ATC) تسمى:	(أ) نقطة الانقلاب (ب) نقطة التعادل (ج) نقطة الإغلاق (د) لا شيء مما ذكر
س (34) منحنى التكلفة الحدية من نقطة الإغلاق فأعلى يسمى منحنى:	(أ) طلب المشروع (المنشأة) في الأجل الطويل (ب) عرض المشروع (المنشأة) في الأجل القصير (ج) طلب المشروع (المنشأة) في الأجل القصير (د) المنفعة الحدية
س (35) التكاليف التي تبدأ من نقطة الأصل (الصفر) وتزداد أولاً بمعدل متناقص، ثم تزداد بعد ذلك بمعدل متزايد مع زيادة حجم الإنتاج تسمى:	(أ) التكاليف الحدية (ب) التكاليف الثابتة (ج) التكاليف المتغيرة (د) لا شيء مما ذكر
س (36) إذا كانت كمية الإنتاج (عدد الوحدات المنتجة) 4 أطنان، والتكاليف الكلية 2000 ريال، فإن التكاليف المتوسطة الكلية تبلغ:	(أ) 500 ريال (ب) 8000 ريال (ج) 200 ريال (د) لا شيء مما ذكر
س (37) إذا كانت التكاليف الكلية 44 ريالاً، والتكاليف المتغيرة 30 ريالاً، فإن التكاليف الثابتة تبلغ:	(أ) 74 ريالاً (ب) 1.46 ريال (ج) 14 ريالاً (د) 1320 ريالاً
س (38) إذا زادت كمية الإنتاج من 5 إلى 6 أطنان، وزادت التكاليف الكلية من 32 إلى 44 ريالاً، فإن التكاليف الحدية تبلغ:	(أ) 104 ريال (ب) 12 ريالاً (ج) 76 ريالاً (د) 1408 ريال
س (39) إذا زادت المنشأة عناصر الإنتاج بنسبة 25% فزاد حجم الإنتاج بنسبة 15% فإن المنشأة تمر بحالة:	(أ) تناقص غلة الحجم (ب) تزايد غلة الحجم (ج) ثبات غلة الحجم (د) لا شيء مما ذكر
س (40) في حالة الاحتكار التام يكون الإيراد الحدي أقل من الإيراد المتوسط أو السعر (MR < AR = P).	(أ) صحيح (ب) خطأ

11498-2023
تم الهوية الوظيفية:
(عدد الأسئلة 40 سوألا ، يرجى الإجابة عن جميع الأسئلة باختيار إجابة واحدة فقط) يسمح باستخدام الآلة الحاسبة

س (1) يبحث علم الاقتصاد في كيفية استخدام الموارد المحدودة لإنتاج السلع والخدمات من أجل إشباع حاجات إنسانية متعددة وغير محدودة.

(ب) خطأ

س (2) التعداد يعبر عن خصائص:

(أ) الموارد الاقتصادية (ب) الحاجات الإنسانية (ج) أ + ب (د) لا شيء مما ذكر

س (3) السلع التي لا توجد في الطبيعة إلا بكميات محدودة بالنسبة للرغبة فيها ويخصص في سبيل إنتاجها قدر معين من الموارد تسمى:

(أ) سلعاً حرة (ب) موارد حرة (ج) سلعاً اقتصادية (د) لا شيء مما ذكر

س (4) السلع العادية ترتبط بعلاقة:

(أ) طردية مع الدخل (ب) عكسية مع الدخل ولها بديل أفضل (ج) عكسية مع الدخل وليس لها بديل أفضل (د) لا شيء مما ذكر

س (5) تعبر الندرة النسبية للموارد هي المقصودة عند دراسة المشكلة الاقتصادية وليست الندرة المطلقة.

(ب) خطأ

س (6) تحديد كيفية توزيع الإنتاج على أفراد المجتمع وتحديد المنتفعين يشير إلى التساؤل الاقتصادي:

(أ) ماذا تنتج؟ (ب) كيف تنتج؟ (ج) لمن تنتج؟ (د) لا شيء مما ذكر

س (7) القضاء على حوافز الإنتاج والإبداع يعتبر من عيوب:

(أ) النظام الاقتصادي الإسلامي (ب) النظام الاقتصادي الرأسمالي (ج) النظام الاقتصادي المختلط (د) النظام الاقتصادي الاشتراكي

س (8) من الطرق التي تبناها النظام الاقتصادي الإسلامي لمواجهة وعلاج المشكلة الاقتصادية:

(أ) المحافظة على الموارد وتنميتها وتطويرها (ب) حرية السوق (ج) تكيف الحاجات وعدم المبالغة في الرغبات (د) جميع ما ذكر

س (9) استخدم الشكل البياني التالي والذي يمثل منحني إمكانيات الإنتاج في الإجابة عن الأسئلة (9 - 10):

