

السؤال الثاني: (10 درجات)

اختر الإجابة الصحيحة من بين الإجابات التالية على كل عبارة مما يأتي:

1. تنشأ المشكلة الاقتصادية نتيجة:
أ - موارد محدودة وحاجات محدودة. ب - موارد محدودة وحاجات متعددة.
ج - موارد متعددة وحاجات متعددة. د - كل ما سبق.
2. عناصر الإنتاج لا تتضمن:
أ - العمل. ب - الأرض (الموارد الطبيعية). ج - النفود. د - التنظيم.
3. التحليل الاقتصادي الجزئي هو:
أ - دراسة السلوك الاقتصادي لكل الوحدات الاقتصادية. ب - دراسة سلوك كل وحدة اقتصادية على حدة.
ج - دراسة سلوك كل وحدة اقتصادية على حدة. د - دراسة سلوك المتغيرات الاقتصادية في المجتمع مثل التضخم والبطالة والركود.
4. يتحقق توازن السوق إذا:
أ - تساوى الثمن مع الكمية. ب - وجد عجز ولكن لم يوجد فائض.
ج - تساوى الكمية المطلوبة مع الكمية المعروضة. د - كل ما سبق.
5. من الاسباب التي تؤدي الي انتقال منحنى العرض الي أسفل (أي الي اليمين):
أ - انخفاض أثمان عناصر الانتاج. ب - إعطاء منحة انتاجية للمنتجين.
ج - زيادة عدد المنتجين. د - تقديم اعانة للمنتج.
6. اذا كانت المنفعة الحدية لسلعة ما أقل من الصفر (سالبة) فإن ذلك يدل على أن:
أ - المنفعة الكلية تتزايد. ب - المنفعة الكلية تتناقص.
ج - المنفعة الكلية ثابتة. د - المنفعة الكلية مساوية للصفر.
7. مرونة الطلب التي توضح درجة استجابة الكمية المطلوبة من السلعة للمتغيرات التي تحدث في ثمن سلعة أخرى مرتبطة بها إما بديلة أو مكملتها، تسمى:
أ - مرونة الطلب السعرية. ب - مرونة الطلب الدخلية.
ج - مرونة الطلب المتقاطعة. د - لا شيء مما ذكر.
8. عندما يكون الطلب على سلعة ما غير مرن فان زيادة ثمن السلعة سيؤدي الي:
أ - انخفاض الإيراد الكلي. ب - ثبات الإيراد الكلي. ج - ارتفاع الإيراد الكلي. د - لا شيء مما ذكر.
9. يرتبط الطلب على السيارات بالتغير في سعر البنزين بعلاقة:
أ - طردية. ب - طردية وعكسية معا. ج - عكسية. د - لا شيء مما ذكر.
1. يطلق على الموارد النادرة مصطلح:
أ - الموارد الحرة. ب - الموارد الاستهلاكية. ج - الموارد الاقتصادية. د - الموارد الإنتاجية.

7
(هام جدا) تجميع الاجابات للسؤال الثاني (10 درجات):

| العبارة | 1 | 2 | 3 | 4 | 5 | 6 | 7 | 8 | 9 | 10 |
|---------|---|---|---|---|---|---|---|---|---|----|
| الإجابة | ب | ج | ج | ب | ب | ج | ج | ج | ج | ج |

السؤال الأول: (10 درجات)

ضع علامة (✓) أو علامة (X) أمام كل عبارة مما يأتي:

| الرقم | العبارة | العلامة |
|-------|--|---------|
| 1 | من أهم خصائص النظام الرأسمالي الملكية العامة لوسائل الانتاج | X |
| 2 | يهتم الاقتصاد الجزئي بدراسة المشاكل الاقتصادية على مستوى الدولة مثل مشكلتي البطالة والتضخم. | X |
| 3 | تكلفة الفرصة البديلة تسمى تكلفة الاختيار الممثلة فيما تم التضحية به. | X |
| 4 | ينتقل منحني إمكانيات الإنتاج إلى أعلى (أي إلى اليمين) بسبب اكتشاف طرق تقنية جديدة تساعد على زيادة الموارد الاقتصادية. | ✓ |
| 5 | وفقاً للنظرية الاقتصادية فإن ارتفاع ثمن سلعة ما سيدفع المستهلكين إلى شراء كميات أقل من السلعة بينما يدفع المنتجين إلى زيادة إنتاجهم. | X |
| 6 | تكون مرونة الطلب المتقاطعة (التبادلية) سالبة في حالة السلع البديلة. | ✓ |
| 7 | ينص قانون الطلب على وجود علاقة طردية بين الكمية المعروضة من سلعة ما وثن هذه السلعة مع افتراض ثبات العوامل الأخرى على حالها. | X |
| 8 | السلع الدنيا (سلعة جيفن) هي تلك السلع التي ينخفض الطلب عليها إذا زاد دخل المستهلك والعكس صحيح. | X |
| 9 | يسمى النظام الاشتراكي بنظام التخطيط المركزي | ✓ |
| 10 | تعتبر خاصية الندرة من أهم خصائص الموارد غير الاقتصادية مثل الشمس. | X |

(هام جداً) تجميع الاجابات للسؤال الاول:

| الرقم | العلامة |
|-------|---------|
| 10 | X |
| 9 | ✓ |
| 8 | X |
| 7 | X |
| 6 | ✓ |
| 5 | X |
| 4 | ✓ |
| 3 | X |
| 2 | X |
| 1 | X |

9

السؤال الثالث: (10 درجات)

أولاً: (5 درجات)

إذا علمت أنه بزيادة سعر السلعة Y من 10 ريال إلى 20 ريال قلت الكمية المطلوبة من السلعة X من 40 وحدة إلى 20 وحدة والمطلوب:

1- أحسب مرونة الطلب التقاطعية (التبادلية) عند النقطة مع بيان درجة المرونة (درجتان).

$E_{dxy} = -0.5$

$E_{dxy} = \frac{\Delta Q_x}{\Delta P_y} \times \frac{P_y}{Q_x}$

$E_{dxy} = \frac{20-40}{20-10} \times \frac{10}{40} = -\frac{20}{10} \times \frac{10}{40}$

$E_{dxy} < 1$

2- أحسب مرونة الطلب التقاطعية (التبادلية) عند القوس مع بيان درجة المرونة (درجتان).

$E_{dxy} = -1$

$E_{dxy} = \frac{20-40}{20-10} \times \frac{20+10}{20+40}$

$E_{dxy} = \frac{\Delta Q_x}{\Delta P_y} \times \frac{P_y}{Q_x}$

$E_{dxy} = \frac{-20}{10} \times \frac{30}{60}$

$E_{dxy} = \frac{Q_2 - Q_1}{P_2 - P_1} \times \frac{P_2 + P_1}{Q_2 + Q_1}$

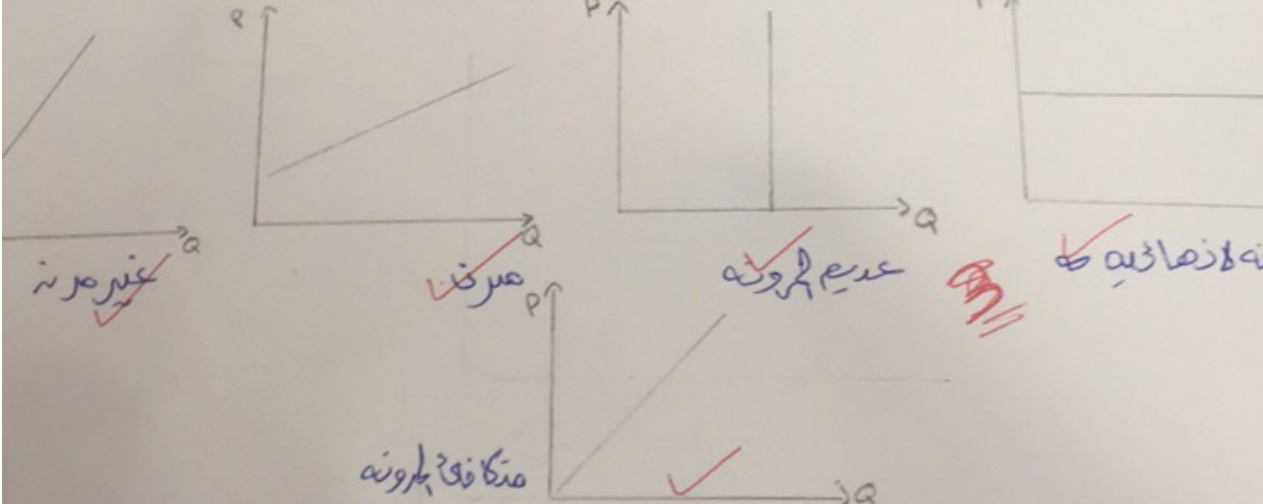
الطلاب متكافئاً مرونة

3- بيان نوع السلعتان X و Y هل هما بديلتان أم مكملتان (درجة)؟

هما سلعتان بديلة

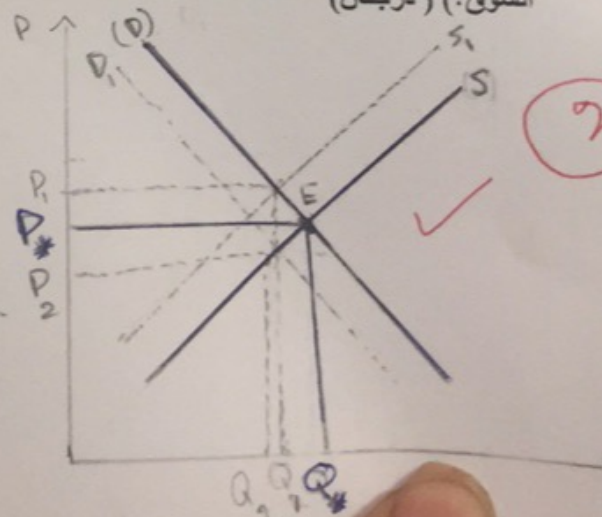
ثانياً: (5 درجات)

(1) وضح بالرسم البياني والشرح المختصر درجات مرونة العرض السعرية؟ (3 درجات)



(2) وضح بالرسم والشرح المختصر أثر فرض ضريبة غير مباشرة على كل من المنتج والمستهلك (على وضع التوازن في السوق؟) (درجتان)

- هنا P_1 و P_2 هذ صيغتين لـ P
- عند فرضنا لـ P على المنتج يقل
- فتقل الكمية المعروضة ويرتفع لـ P
- عند ما تفرض لـ P على المستهلك
- فانخفضت الكمية المعروضة وتقل الأ



(4)

السؤال الثالث: (10 درجات) 3

إذا علمت أنه بزيادة سعر السلعة Y من 10 ريال إلى 20 ريال قلت الكمية المطلوبة من السلعة X من 40 وحدة إلى 20 وحدة والمطلوب:

1- أصب مرونة الطلب التفاضلية (التبادلية) عند النقطة مع بيان درجة المرونة (درجتان).

$$E_{d_{xy}} = \frac{\Delta Q_x \Delta P_y}{\Delta P_y Q_{xy}} \times \frac{P_y}{Q_{xy}} = \frac{40-20}{10-20} \times \frac{10}{20} = -8$$

3

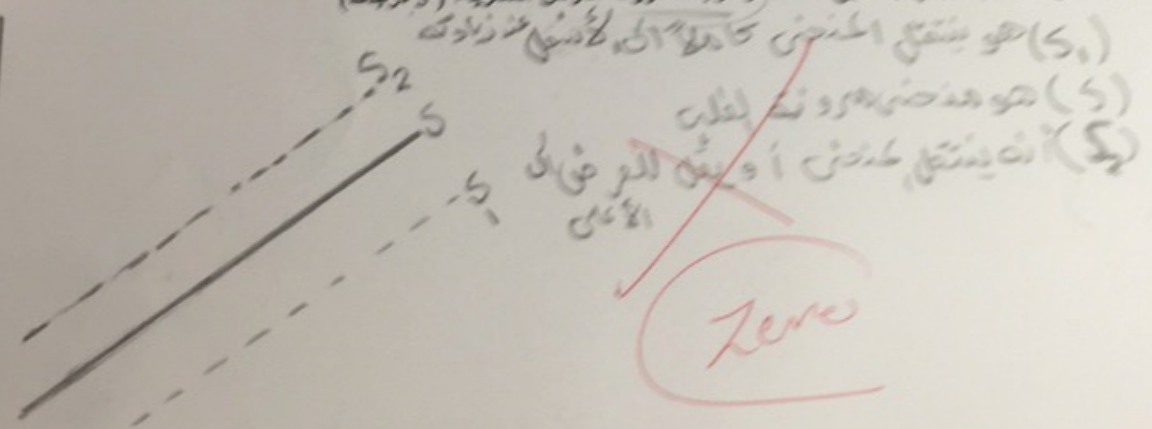
2- أصب مرونة الطلب التفاضلية (التبادلية) عند القوس مع بيان درجة المرونة (درجتان).

$$E_{d_{xy}} = \frac{Q_{x2} - Q_{x1}}{P_{y2} - P_{y1}} + \frac{P_{y2} P_{y1}}{Q_{x2} + Q_{x1}} = \frac{40 - 20}{10 - 20} \times \frac{10 + 20}{20 + 20} = -1$$

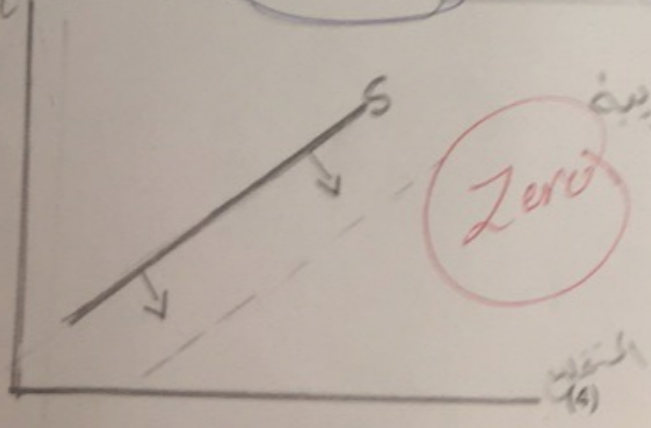
3- بيان نوع السلعتان X و Y هل هما بديلتان أو مكملتان (درجة):

ثانياً: (5 درجات) ~~هما سلعتان بديلتان~~

(1) أوضح بالرسم البياني والشرح المفصّل درجات مرونة العرض السعرية؟ (3 درجات)



(2) أوضح بالرسم والشرح المفصّل أثر فرض ضريبة غير مباشرة على كل من المنتج والمستهلك (على وضع التوازن في السوق)؟ (درجتان)



بأنه إذا زاد أثر فرضي يفرضه
ينقل للأسفل
بأنه إذا قل أثر فرضي
ينقل للأعلى