

طرق حل القسم اللفظي

ملف شامل لجميع استراتيجيات حل أسئلة القسم اللفظي في اختبار القدرات العامة

معتمد من منصة نون أكاديمي



اضغط هنا



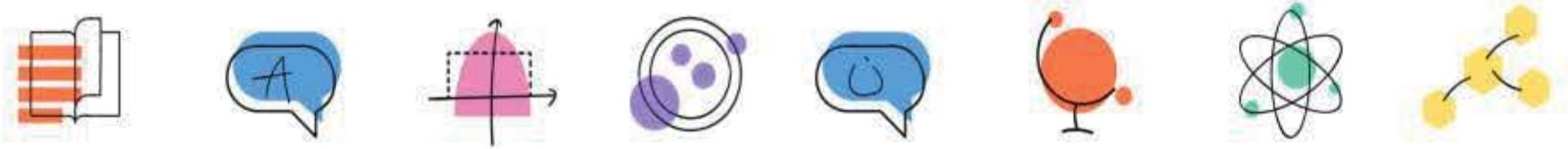
اضغط هنا

وحمل

noon

نون أكاديمي

noon



استيعاب المقرور

noon

اضغط هنا

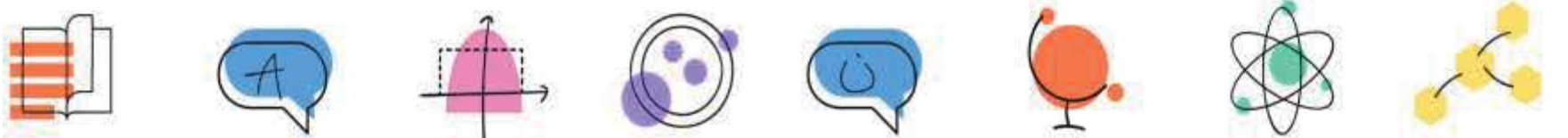


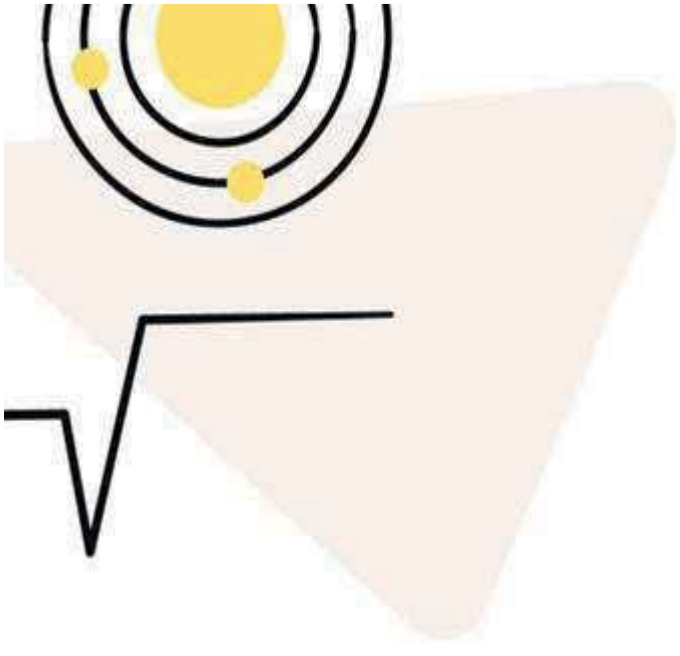
اضغط هنا

وحمل

noon

نون أكاديمي





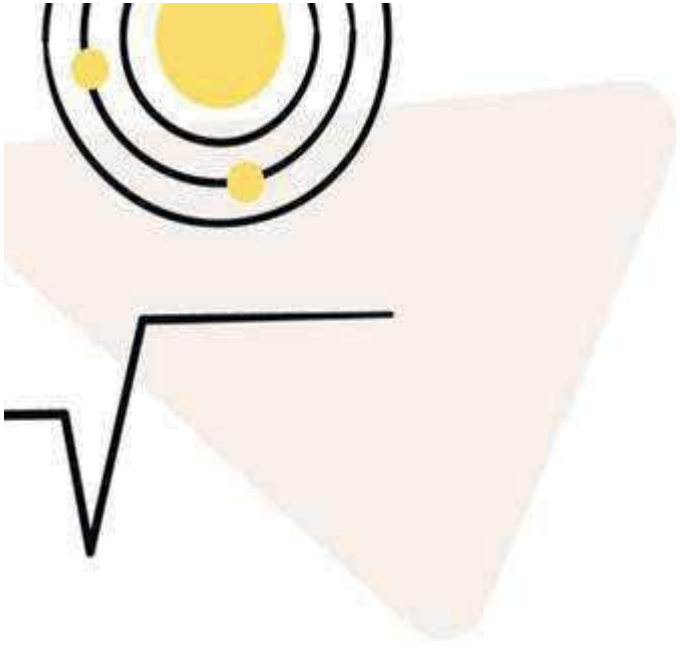
مفهوم الاستيعاب المقروء:

مجموعة من الفقرات في نص واحد، يتبعه

مجموعة من الأسئلة المتعلقة بذلك النص،

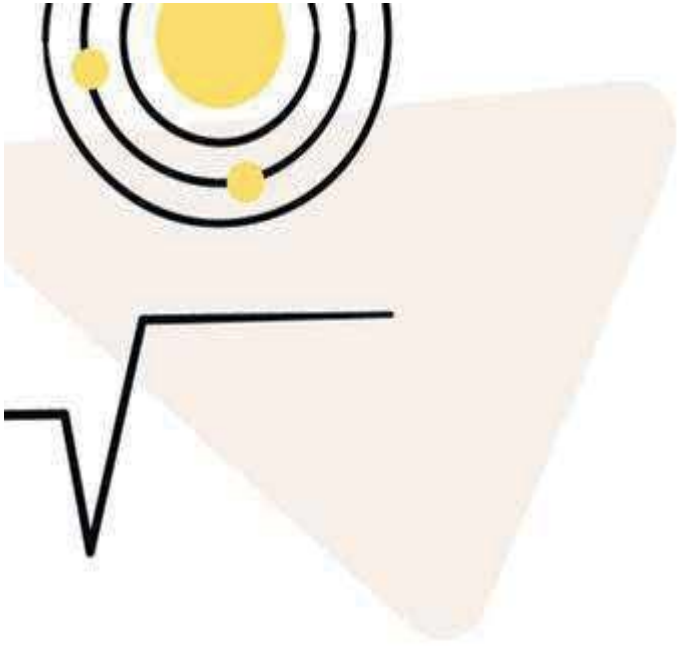
لقياس قدراتك التحليلية و الاستنتاجية

واستخراج الأفكار وربط الفقرات ببعضها البعض

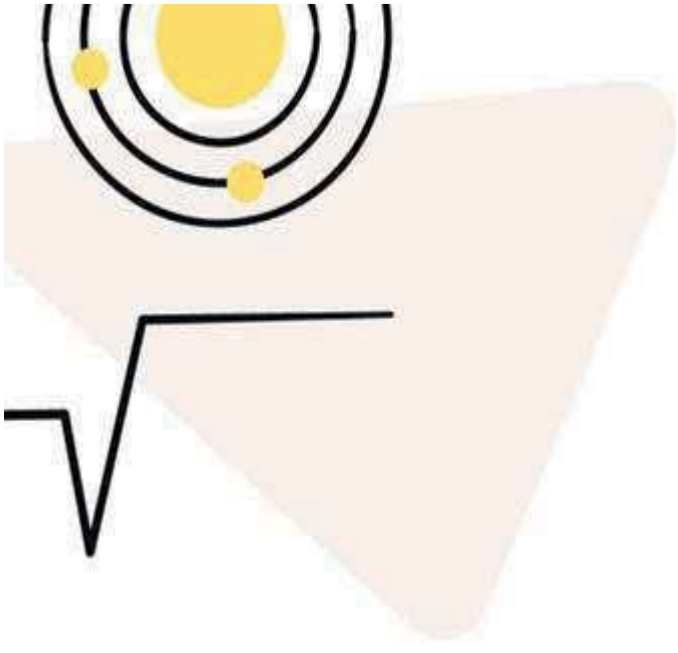


يتمحور غالبًا حول:

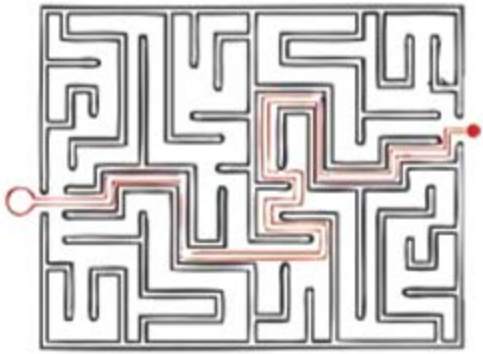
- تحديد الفكرة الرئيسية.
- إعطاء عنوان مناسب للنص.
- الإشارة إلى معلومات أو أحداث أو وقائع واردة في النص.
- تقدير معلومات غير واردة في النص استنتاجًا.



- استنباط بعض المفردات أو عبارات النص.
- تقييم المنهج أو الطريقة التي يتبعها النص.
- توضيح العلاقات بين الفقرات أو الجمل أو الكلمات: (تعليق، سبب ونتيجة، تضاد، طردية، عكسية، توكيد، تفصيل، توضيح، تفسير..).
- إحالة المفردات أو الضمائر إلى ما تُشير إليه.

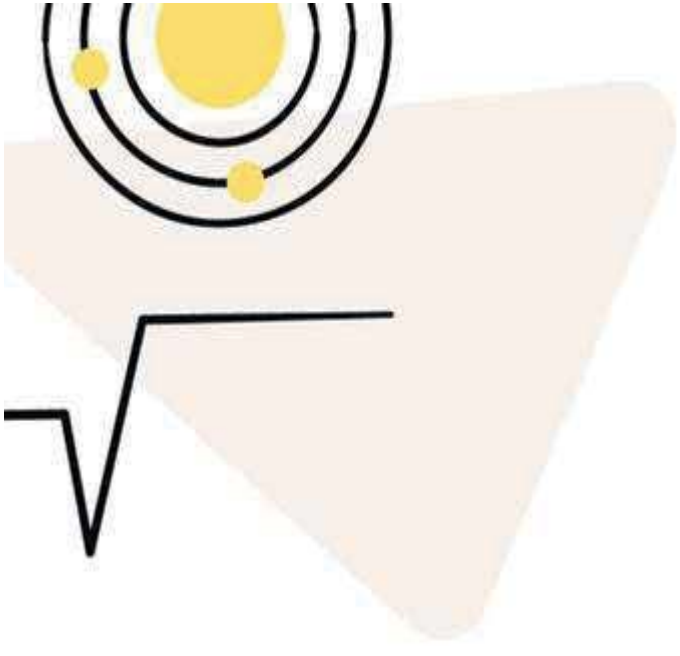


noon

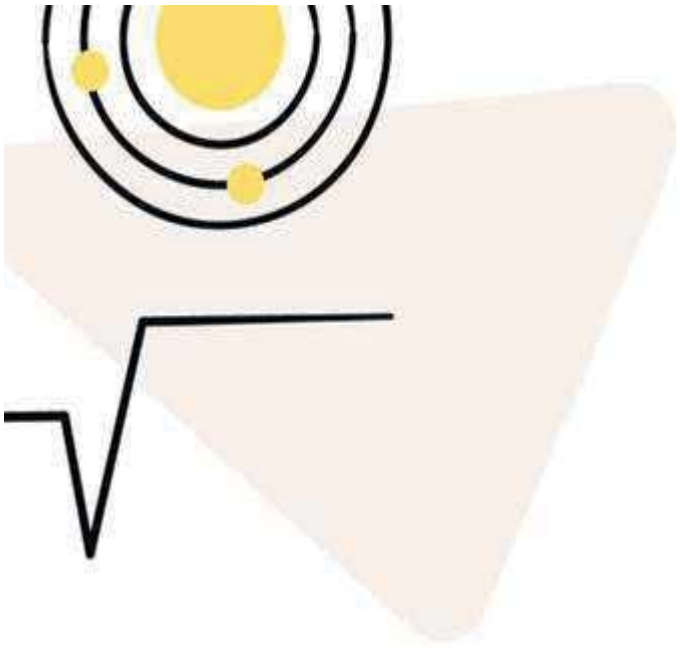


استراتيجيات الإجابة:

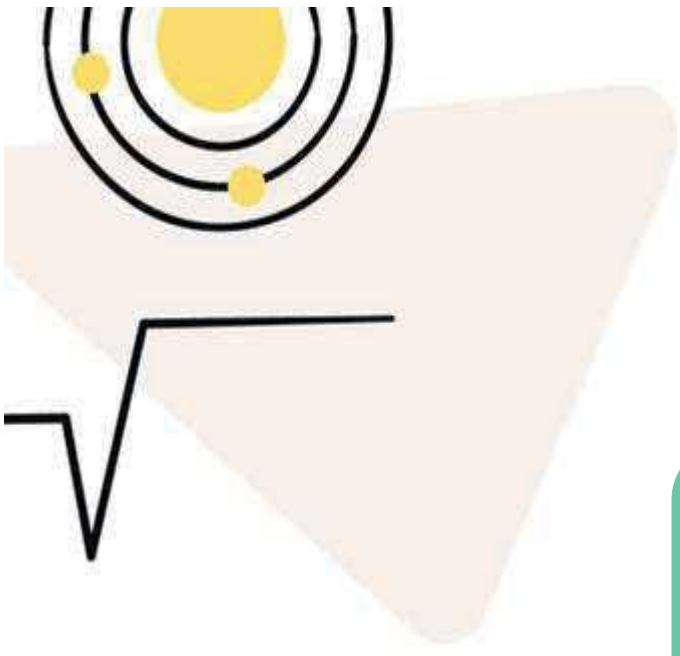
- اقرأ قراءة سريعة باستخدام القلم أو السبابة لفهم الفكرة الرئيسية والفرعية
- اتجه إلى السؤال الأول ثم ابحث عن إجابته في الفقرة المحددة له



- اقرأ جميع البدائل قراءة دقيقة.
- عند اختيار العنوان المناسب للنص، اختر ما يعبر عن المضمون العام للنص بعيداً عن جزئياته.
- ضع علامات حول الأسماء والأرقام والتواريخ والأسباب والنتائج لتعينك في الحصول على الإجابة.



- إذا طلب منك توضيح معنى كلمة فابحث عن معناها من خلال سياق النص
- استبعد الإجابات الخاطئة تمامًا وغير المنطقية
- جميع الإجابات من النص وليس من مخزونك الثقافي.



حساب العقود والقرون

العقد = 10 سنوات، والقرون = 100 سنة.

1. لحساب العقد والقرون لفظًا فأنا نضيف

واحد على القرن و العقد

مثال :

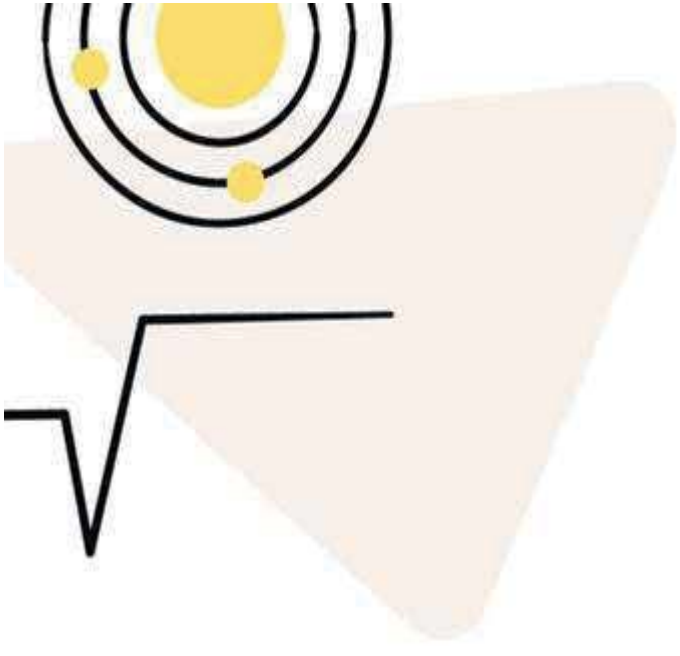
(1982): في العقد التاسع من القرن

العشرين

تم تحديد القرن من خلال إضافة واحد لخانة

المئات والألوف $19+1=20$ ، والعقد من خلال

إضافة واحد للعشرات $8+1=9$



2. عند تحديد العقد و القرن رقمًا فإننا نطرح

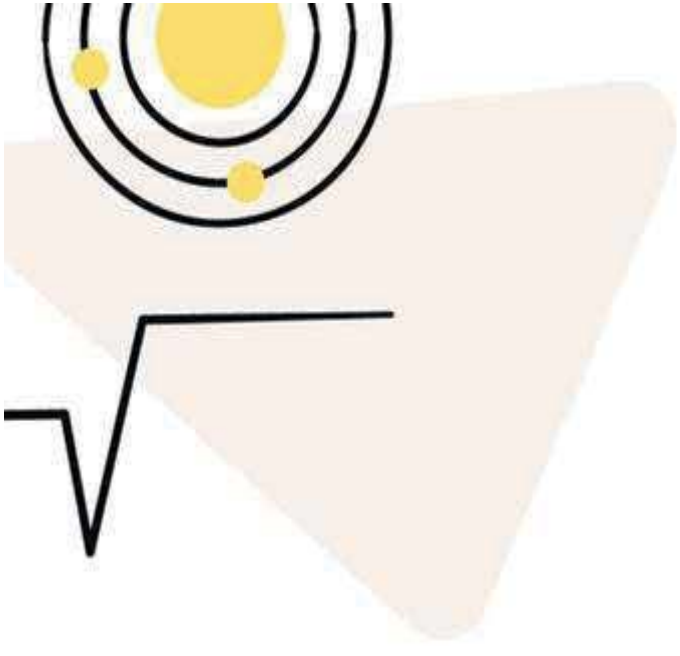
من القرن والعقد رقمًا واحدًا

مثال:

العقد الخامس من القرن الرابع عشر: 1341

مثلاً.

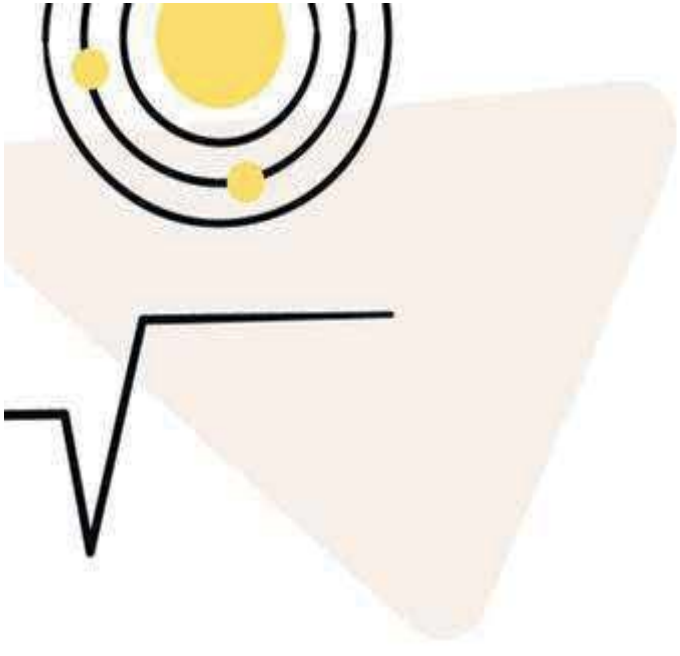
تم تحديد القرن من خلال إزالة واحد من خانة
المئات والألوف $13-1=12$ ، والعقد من خلال
طرح واحد من العشرات $5-1=4$



noon

الإحالات "سؤال متعلق بالضمير أو يشار إليه":

هي القدرة على الربط بين المؤشر وما يشير إليه وقد يكون المؤشر اسم موصول أو اسم إشارة أو ضمير.



مثال 1:

(توصل باحثان واحد من الهند وآخر من إيطاليا إلى أن نكهة البصل تقلُّ عندما يقلُّ الكبريت في تربة الأرض التي زُرِع فيها.)

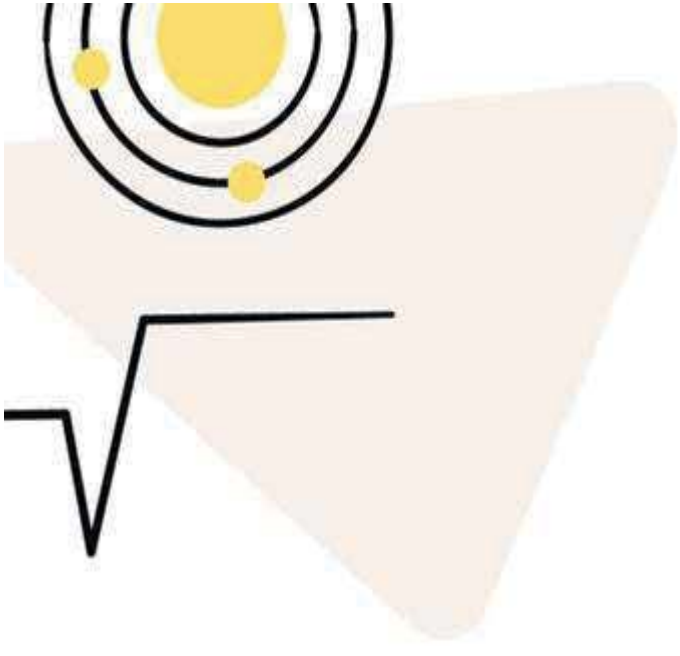
الاسم الموصول (التي) تعود على:

أ. البصل ب. النكهة

ج. الكبريت د. التربة

الجواب:

(التربة التي زُرِع فيها).



مثال 2:

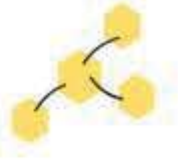
أنت تُلقِي بالطعام في الفم، فيمضغهُ ويبلعهُ
ثم أنت تتركهُ وشأنه في الجسم غير مختار، ولا
تدري عنه بعد ذلك شيئاً.

الضمير في (ولا تدري عنه بعد ذلك شيئاً) يعود
على:

- أ. الإنسان
- ب. الجسم
- ج. الطعام
- د. الفم

الجواب:

(ولا تدري عن الطعام بعد ذلك شيئاً).



إكمال الجمل

noon

اضغط هنا

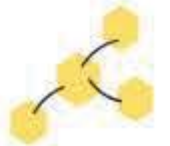
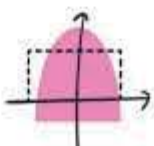


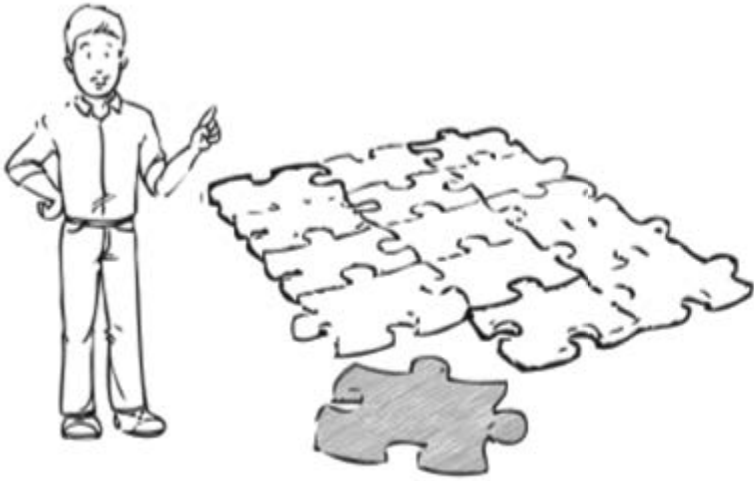
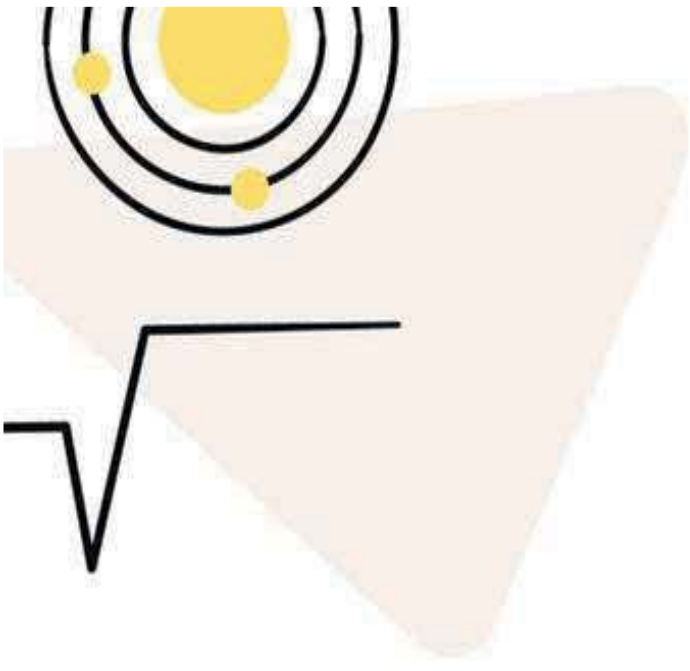
اضغط هنا

وحمّل

noon

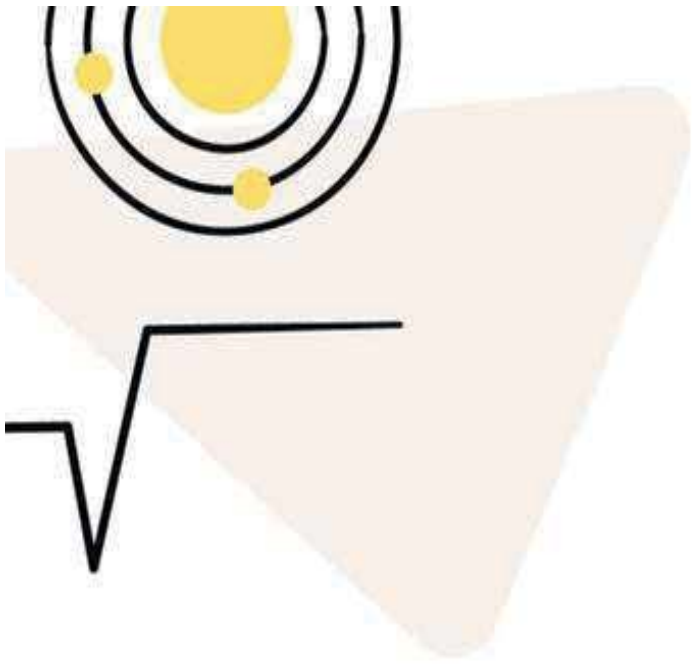
نون أكاديمي





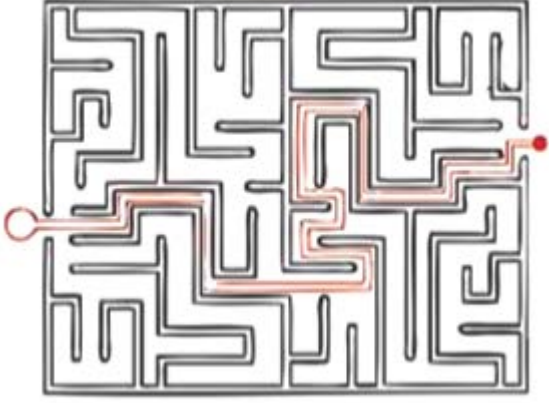
مفهوم إكمال الجمل:

عبارة عن جملة حُذِفَ منها كلمة أو كلمتين أو أكثر، و عليك اختيار ما يناسب سياق الجملة من المفردات المطروحة أدناه.



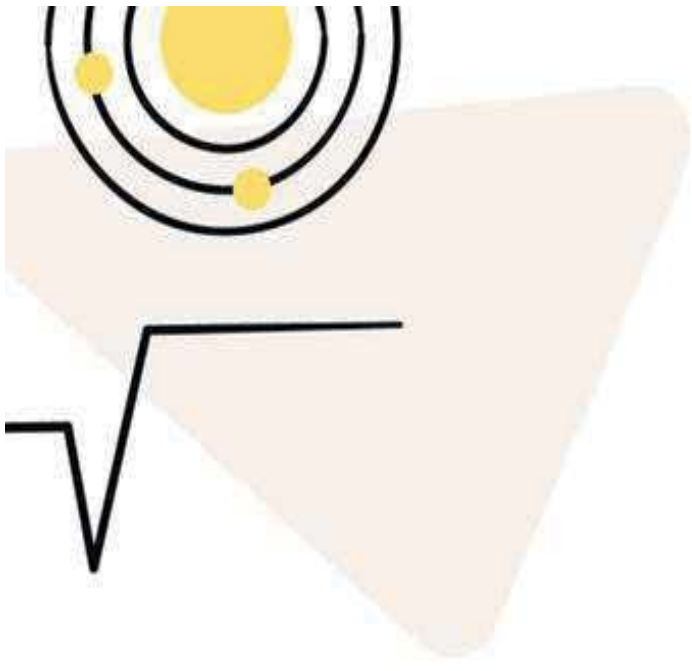
أشكال إكمال الجمل:

1. ذات الفراغ الواحد.
2. ذات الفراغين (وهو الأكثر ورودًا).
3. ذات الفراغات الثلاث أو الأربع وهي الأقل ورودًا.



استراتيجيات الإجابة:

- قراءة الجملة بدقة وفهمها محاولاً إيجاد الناقص من المفردات قبل النظر في الاختيارات المقترحة.
- قم بتجريب الاختيارات المقترحة بالجملة واستبعد أكبر عدد ممكن من الاختيارات بعيدة المعنى وغير المنطقية.



● يمكنك الاستدلال بكلمة داخل الجملة

للوصول إلى الكلمة الناقصة المطلوبة **مثل**:

1. الاستدلال بكلمات تحمل معنى الإثبات

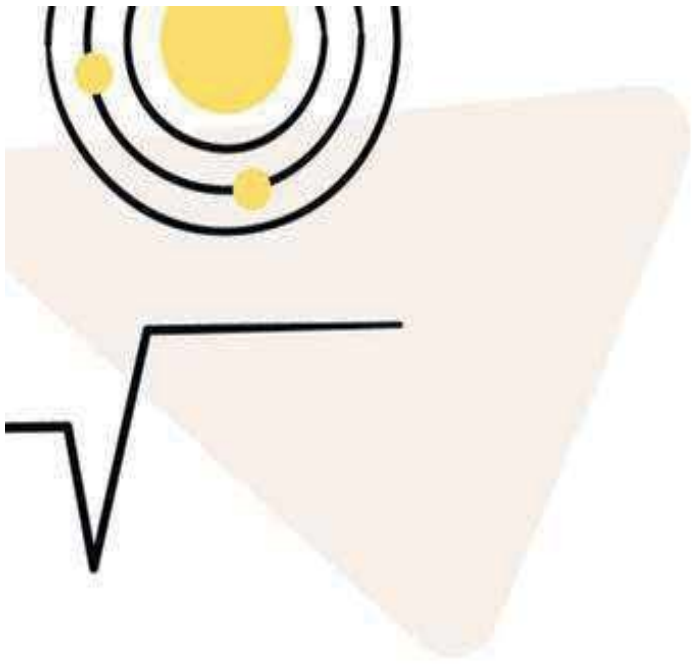
مثل: علاوة على، بالإضافة إلى، أيضا، أخرى،

فحسب، كلما... الخ.

2. الاستدلال ببعض الروابط في الجملة **مثل**

روابط التعليل والنتيجة وأدوات الشرط وخاصة

في الجمل الشرطية أو جمل السبب والنتيجة.



- في حالة الفراغين في الجملة، تأكد من ملائمة كل من اللفظتين في الاختيار لمكانيهما في فراغيهما وبنفس ترتيبهما
- في حالة الفراغ الواحد قد تواجه في البدائل المقترحة أن هناك لفظتين صحيحتين، ولكن أحدهما أقرب إلى الصحة من الأخرى ويتضح الجواب الصحيح من خلال الرجوع إلى الجملة والنظر لمفرداتها



● لاحظ التعبيرات المستخدمة في كلمات الاستدراك مثل: (ولكن، غير أن، ما عدا، ومن جهة أخرى، على الرغم من...) والتي توحي بتوقع موقف مناقض لما جاء من قبل أو موقف فيه تعديل لما جاء من قبل، فهذه التعبيرات أو التراكييب تنبئك بأن النص يحتمل فكرتين متناقضتين.

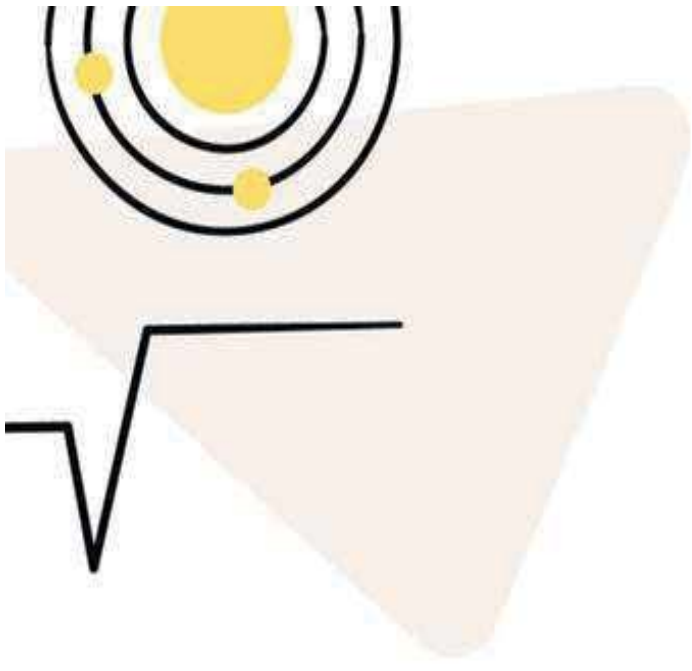
● لاحظ كلمات النفي مثل: لا، لئلا، لم، لن... الخ.



● لاحظ ضمائر المذكر والمؤنث والمفرد المثنى والجمع وبعض الحروف والكلمات التي قد تغير معنى الجملة وتؤدي إلى خداع في الإجابات.

● لاحظ بعض الحروف لا تدخل إلا على الأفعال مثل: حروف النصب، الجزم، الشرط، وغيرها. وحروف لا تدخل إلا على الاسماء مثل: حروف الجر والنداء والاستثناء وغيرها.

● لاحظ عبارات التشبيه وعلاقة المشبه به بالمشبه.



أنواع الجُمْل :

1. جُمْل تسير في اتجاه واحد، وتكمل كل جُمْلَة فيها الأخرى.

مثال:

إنني أفضل أن يتزوج الشاب... لأنه أغض...

أ- كبيرًا - البصر ب- صغيرًا - للعين

ج- صغيرًا- للبصر د- موظفًا - لعيته

الحل: (ج) لأن من الأفضل للشباب أن يتزوج صغيرًا

كما أن كلمة البصر تناسب أغض. وهذا جزء من

حديث الرسول صلى الله عليه وسلم قال: (يامعشر

الشباب من استطاع منكم البائة فليتزوج، فإنه أغض

للبصر وأحصن للفرج)



2. جُمَل تَسِير بِعَكْسِ اتِّجَاهِ الْمَعْنَى

مثال:

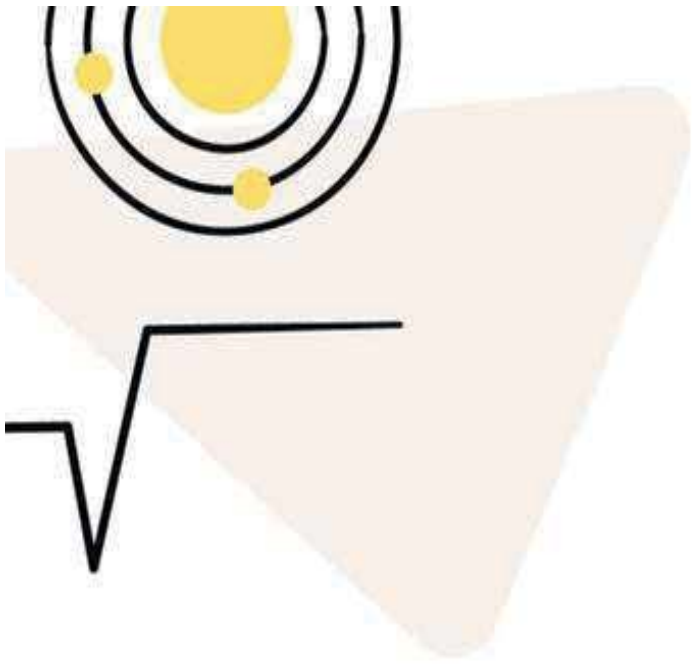
الكتاب أهمُّ مصادر المعلومات، لكنه.....
مصدرها الوحيد، ولن يكون كذلك.

أ- هُوَ ب- يُعَدُّ

ج- ليس د- سيكون

الحل:

(ج) لأن الجملة خبرية تعتمد على الاستدراك بمعنى
استخدام كلمة لكنه ...، فهو يريد أن يقول: أن
الكتاب أهم مصدر للمعلومات لكنه ليس المصدر
الوحيد.



3. جُمّل السبب والنتيجة

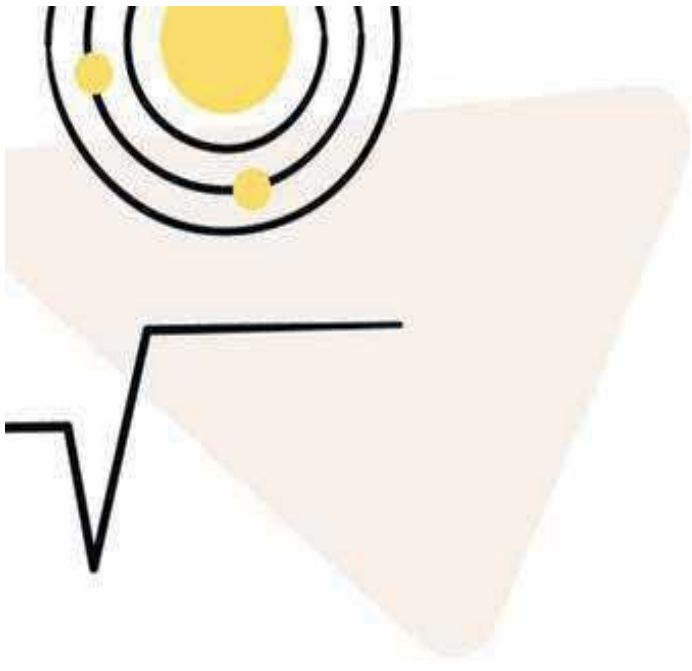
مثال:

التعاون الدولي على... البيئة يؤدي إلى
المحافظة على الحيوانات....

أ- صيانة - المنقرضة ب- حماية - النادرة
ج- رعاية - غير النادرة د- تنظيف - الحية

الحل:

(ب) علاقة سبب ونتيجة لأنه لا حاجة للمحافظة
على الحيوانات الحية وغير النادرة فهي كثيرة،
والمنقرضة هي غير موجودة والخيار (ج) مرفوض
طبعا.



4. جُمَلِ الشرطية.

مثال:

وَمَنْ يَتَهَيَّبُ الجبال يَعِشُ أَبَدَ الدهرِ

الحُفْرِ

ب- ركوب - دون

أ- انحدار فوق

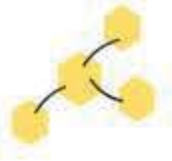
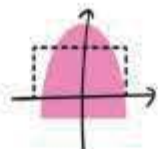
د رسم بين

ج- صعود - بين

الحل:

(ج) العلاقة في الجملة الأولى شرطية والثانية جواب

الشرط.



الاختلاف (المفردة الشاذة)

n o o n

اضغط هنا

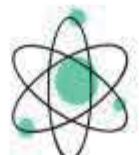
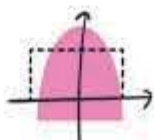


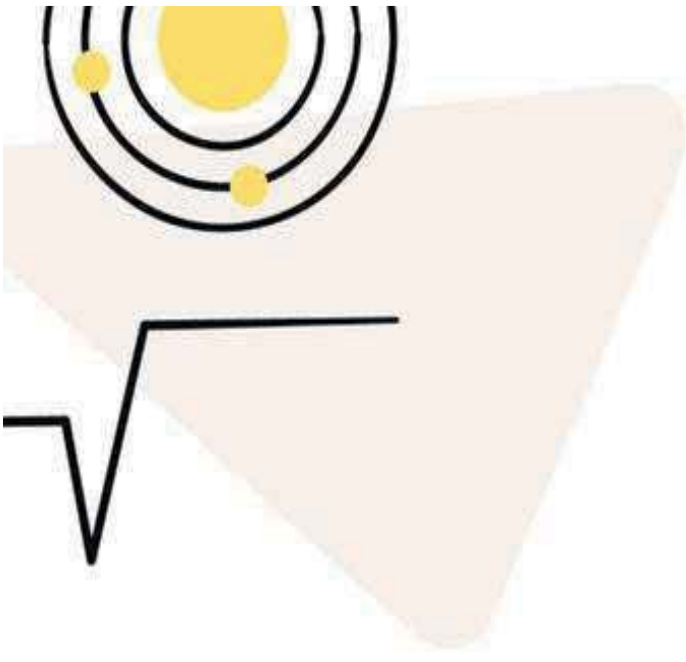
اضغط هنا

وحمل

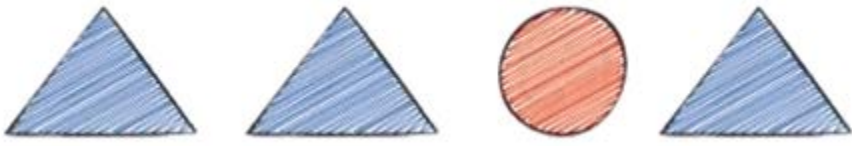
noo n

نون أكاديمي





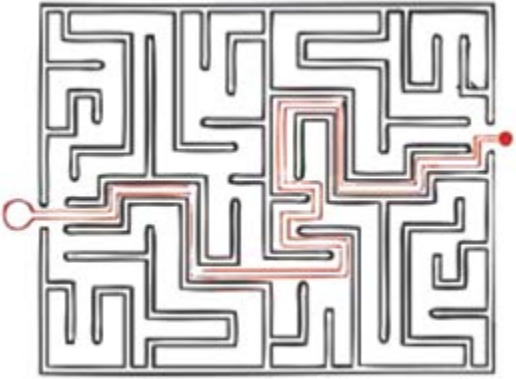
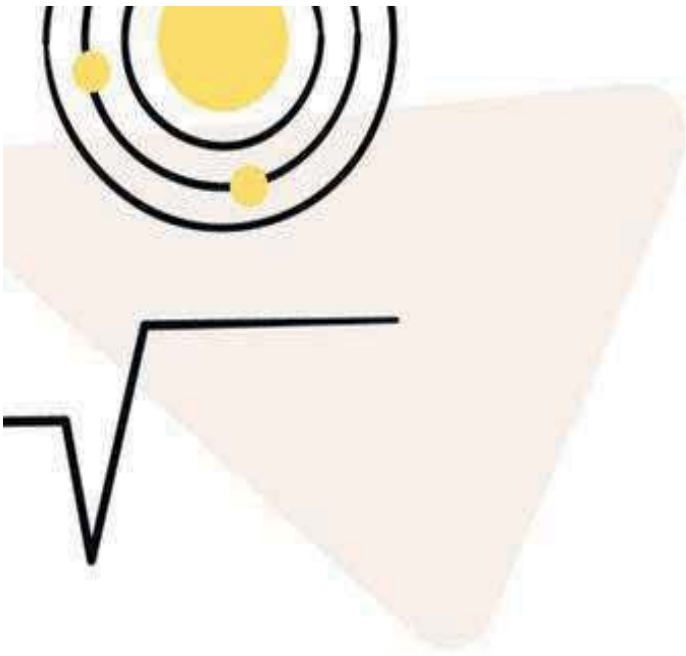
noon



مفهوم الاختلاف:

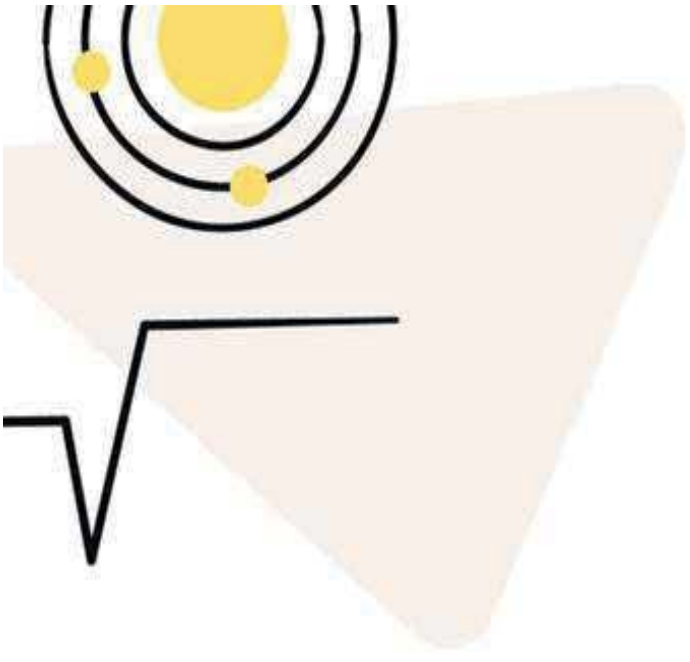
عبارة عن أربع كلمات في رأس السؤال، ثلاث مفردات منها ترتبط بعلاقة معينة، وعليك إيجاد

الرابع المختلف



استراتيجيات الإجابة:

- اقرأ الكلمات الأربع جيدًا وافهم معانيها.
- قارن بين أوجه الاختلاف بين الكلمات، واستخرج الكلمة المختلفة عن البقية، واستدل على الروابط بين الكلمات بالاستنباط العقلي والمقارنة بينها



أشهر الروابط بين الكلمات:

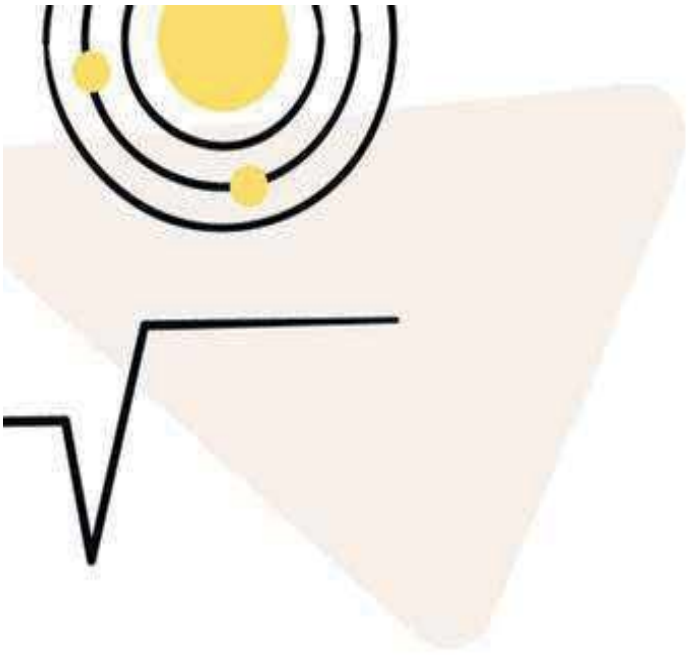
1. الارتباط في المعنى.

مثال:

أ كوخ ب منزل ج بيت د- سور

التعليل:

أ و ب و ج تعني السكن بخلاف (سور).



noon

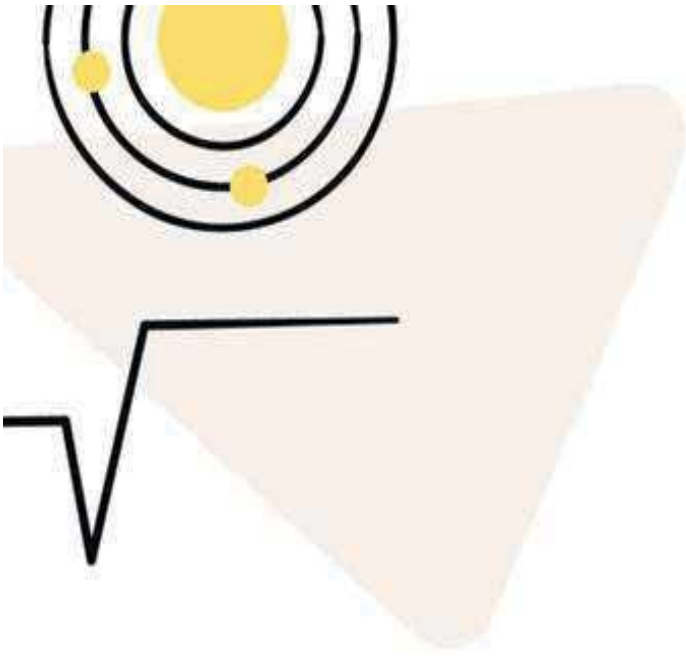
2. الارتباط في الاستعمال أو الوظيفة.

مثال:

أ ملعقة ب- كأس ج شوكة د- سكين

التعليل:

(أ ج د) من أدوات الأكل بخلاف (كأس)



3. الارتباط في صياغة الكلمة وبنيتها.

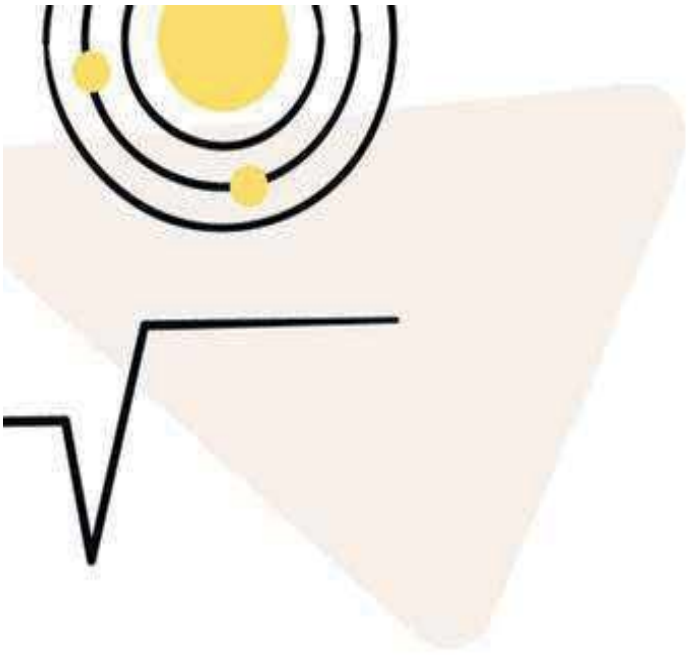
مثال 1:

أ- رقم ب- رمق ج- قلم د- قمر

التعليل:

(أ- ب- د) بنيتها من الثلاثي (ق م ر) بخلاف

(قلم) بنيتها من الثلاثي (ق ل م)



noon

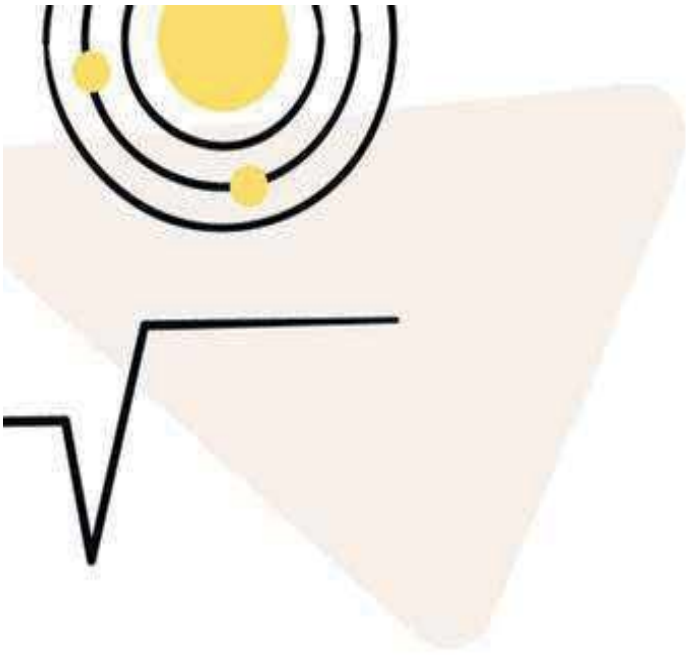
مثال 2:

أ معاذ ب- أسامة ج- طلحة د حمزة

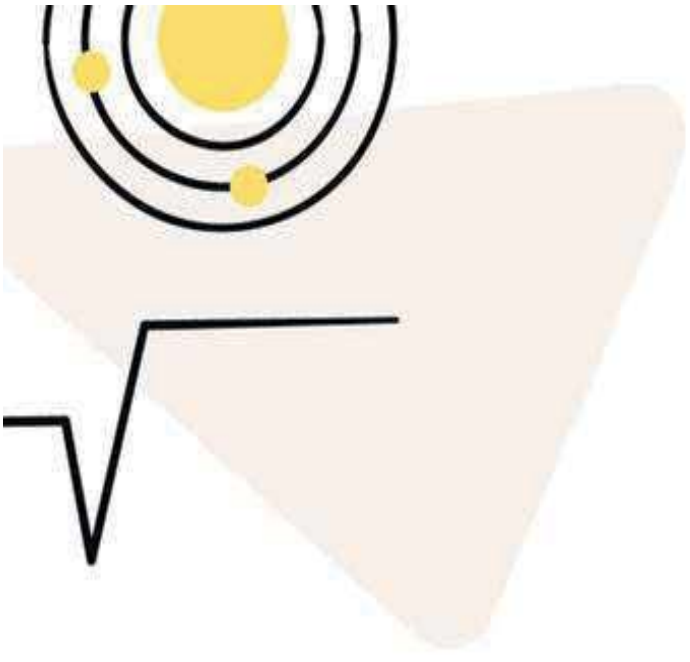
التعليل:

(أسامة وطلحة وحمزة) تنتهي بتاء

التأنيث بخلاف معاذ



- ملاحظة في صيغة الكلمة وبنيتها عليك
مراجعة الممنوع من الصرف و جموع
التكسير (القلة و الكثرة و منتهى الجموع)
وعلامات التأنيث



4. علاقة جموع القلة

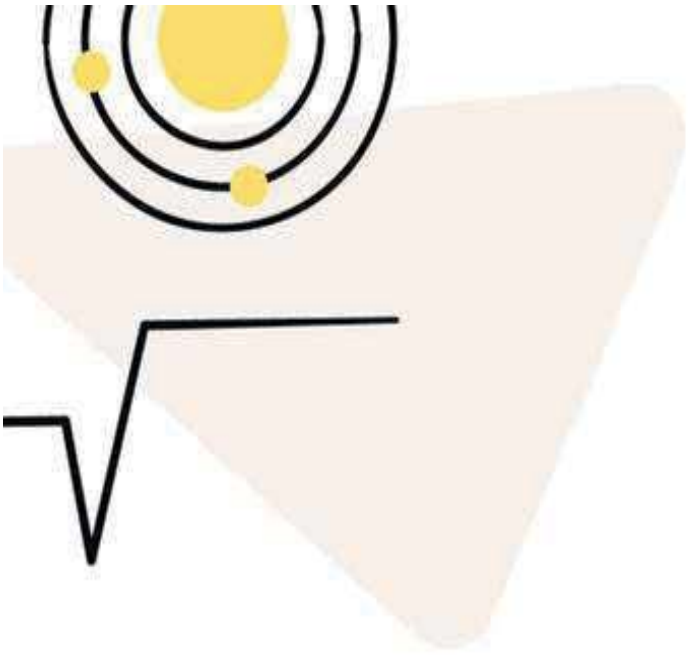
أوزانها: أفعل، أفعله، أفعال، فعلة

مثال:

أ أعمال ب-معلمون ج أهلون د-مدارس

التعليل:

أعمال على وزن أفعال بخلاف البقية.



5. الارتباط في نوع الكلمة.

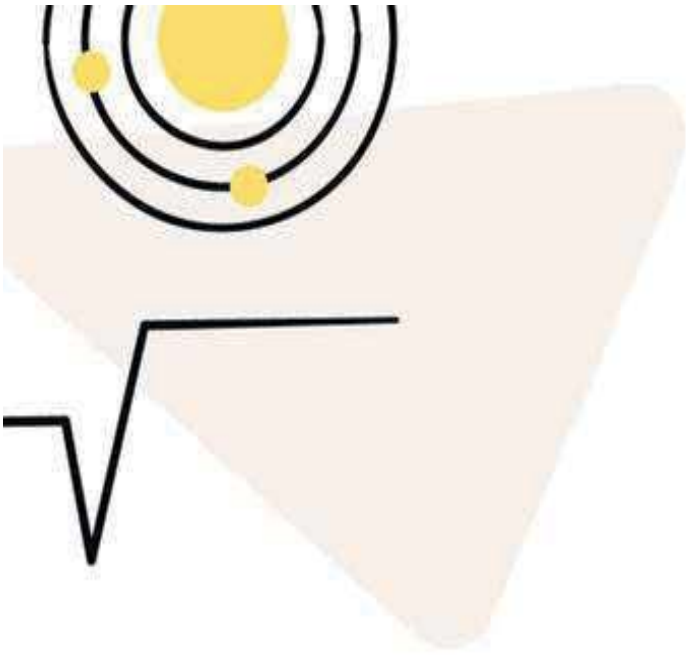
مثال:

أ- يزيد ب- أسعد ج- أحمد د- هيثم

التعليل:

(أ- ب- ج) أسماء أفعال بخلاف (هيثم)

هو اسم فقط.



noon

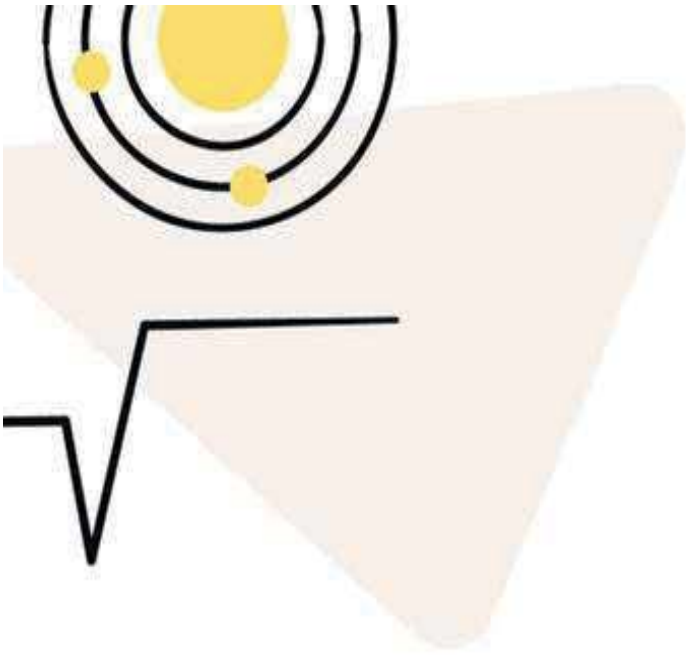
6. الارتباط في الفئة المنتمية لها

مثال 1:

أ- تفاح ب- كوسا ج- كمثرى د- برتقال

التعليل:

(أ ج د) من الفواكه بخلاف (كوسا).



noon

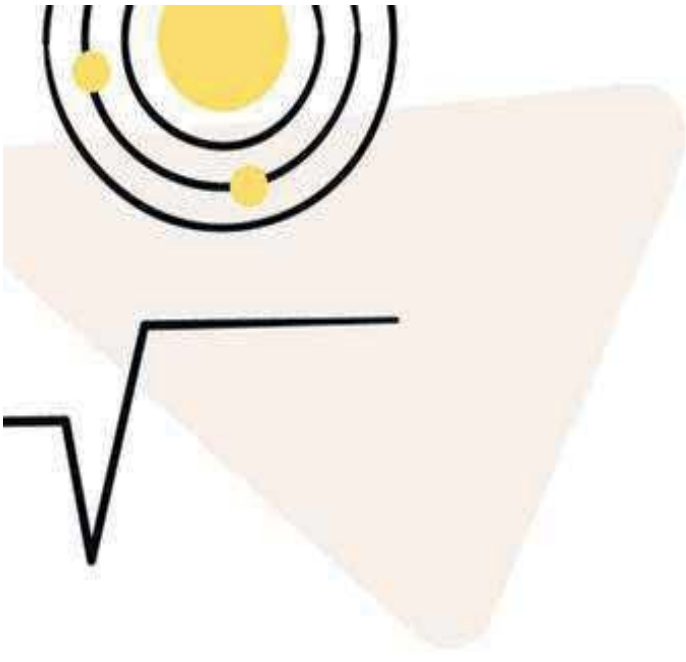
مثال 2:

أ القرآن ب التوراة ج الإنجيل د البروج

التعليق:

(القرآن، التوراة والإنجيل) كتب الله المنزلة

وأما (البروج) اسم سورة في القرآن.



noon

7. الارتباط بالشكل أو الهيئة

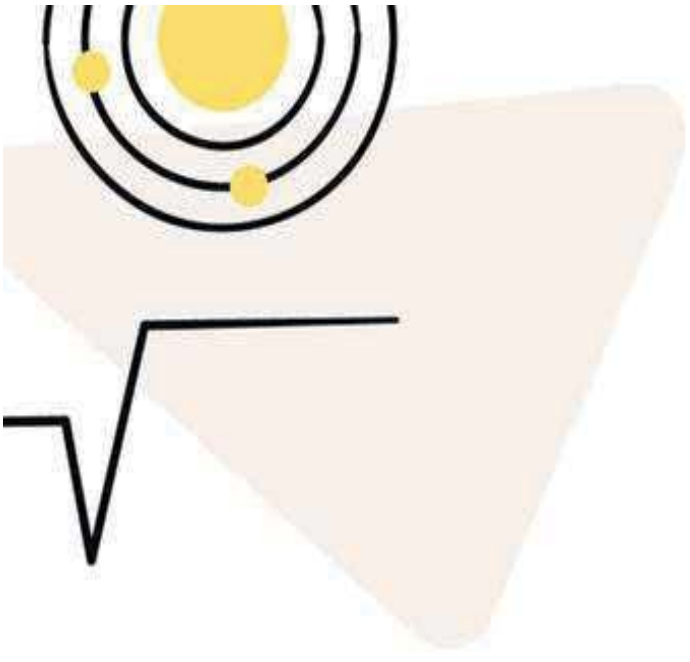
مثال:

أ- موز ب- برتقال ج- تفاح د- خوخ

التعليل:

(البرتقال و التفاح و الخوخ يختلفون بشكلهم

عن شكل الموز.



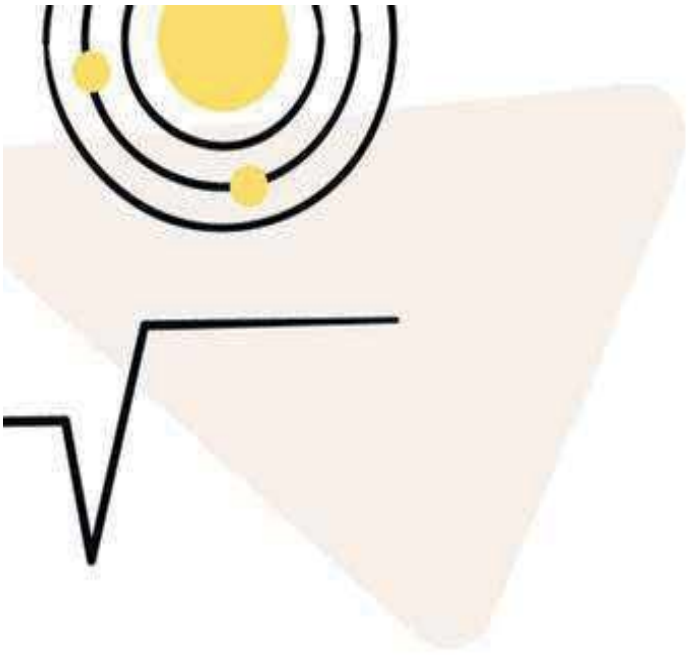
8. علاقة الجزء بالكل

مثال:

أ أدب ب قصة ج رواية د- اقصوصة

التعليل:

أدب كل وباقي الاختيارات أجزاء.



noon

9. علاقة وزن الكلمة

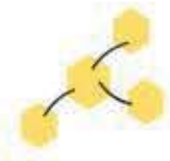
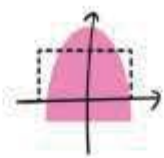
مثال: آية

أ- غفور ب رحيم ج كريم د- سابق

التعليل:

سابق على وزن فاعل، أما الباقي على وزن

صيغة المبالغة



الارتباط

noon

اضغط هنا

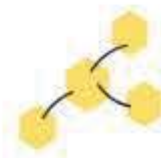
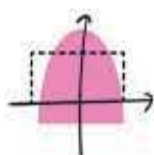


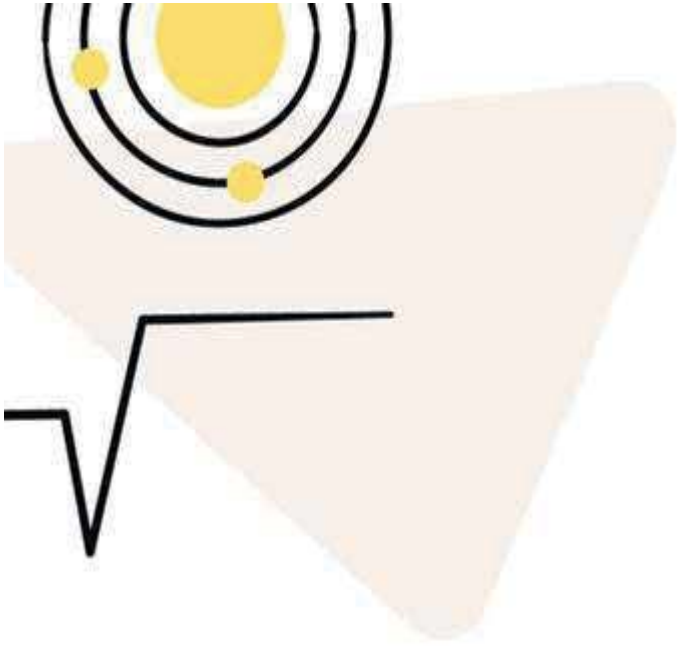
اضغط هنا

وحمل

noon

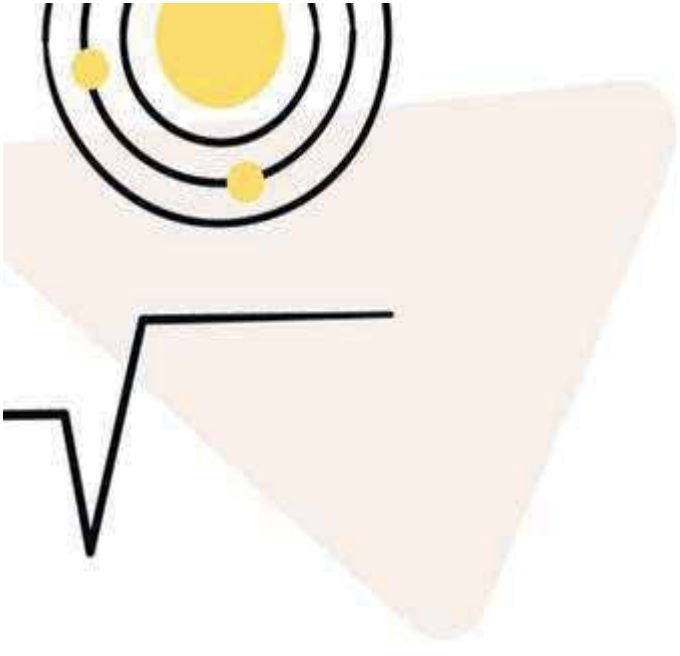
نون أكاديمي





مفهوم الارتباط:

عبارة عن كلمة في رأس السؤال ترتبط بعلاقة معينة مع أحد الخيارات الأربعة دون البقية، ويجب قراءة جميع الخيارات قبل الإجابة.



noon

أشهر العلاقات:

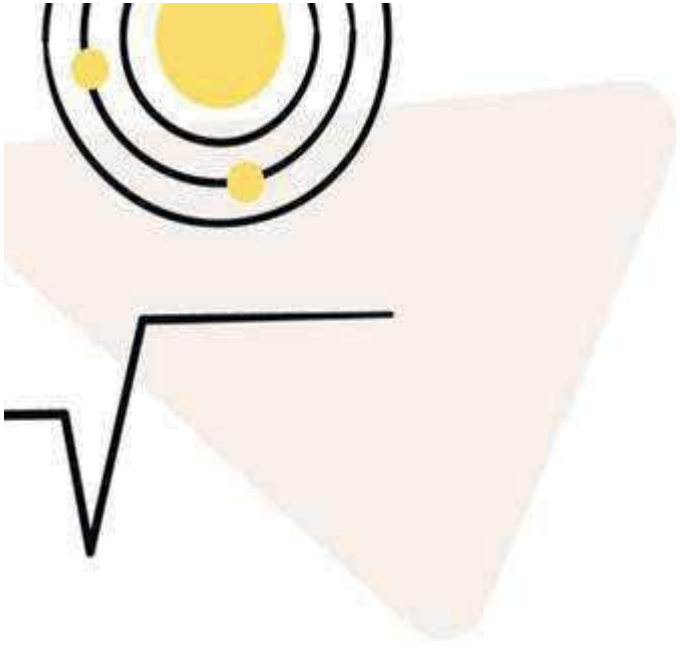
1. الارتباط من حيث المعنى

مثال: متعددة

أ كثير ب قليل ج بارز د - متوهج

التعليل:

لأن كثير يأتي بمعنى متعددة



noon

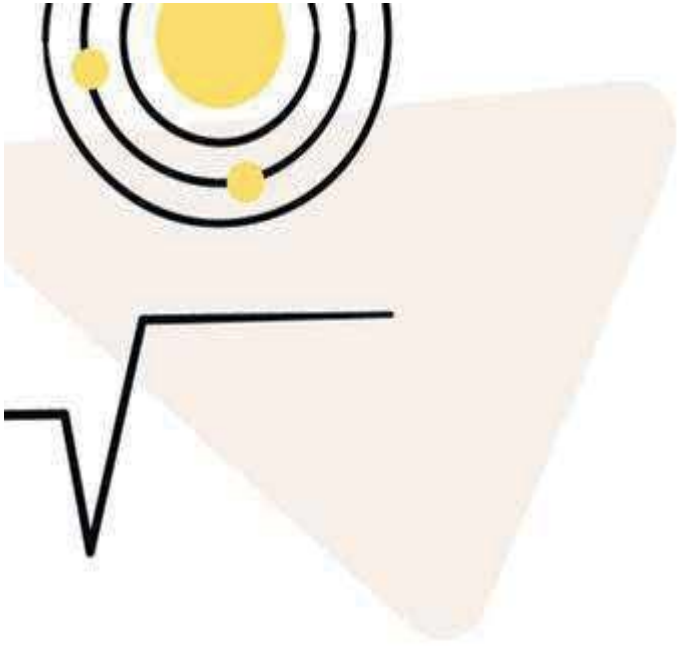
2. الارتباط من حيث الاشتقاق

مثال: رمال

أ زجاج ب- جير ج- ذهب د- فضة

التعليل:

لأن الرمال يصنع منها الزجاج



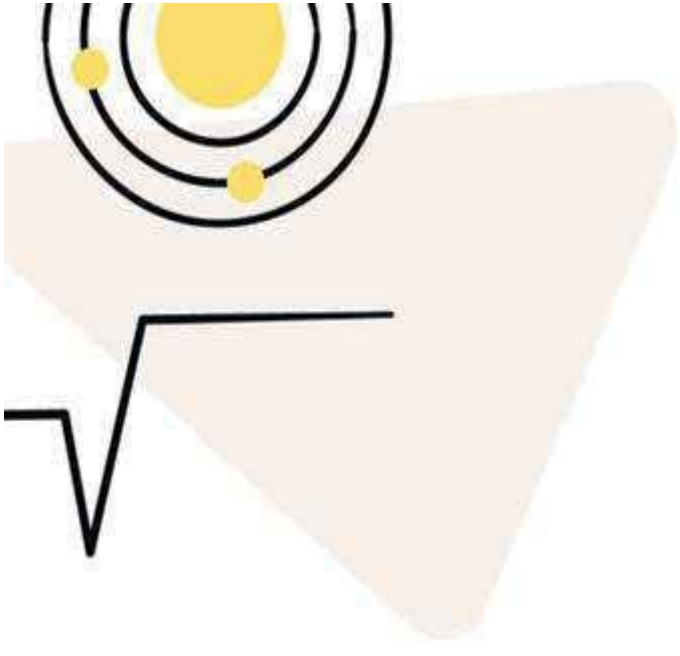
3. الارتباط من حيث المصدر

مثال: عرق

أ- اجتهاد ب- جلد ج- عمل د- سفر

التعليل:

الجلد هو مصدر إخراج العرق



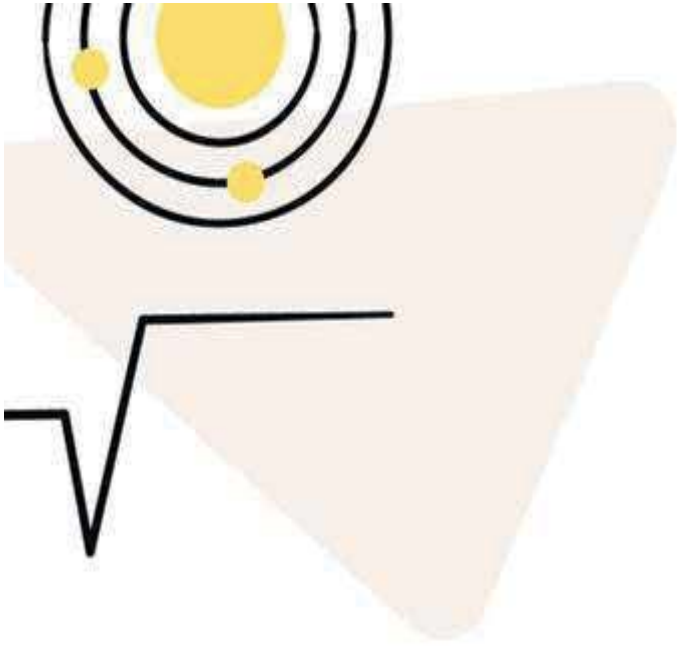
4. القلب المكاني للحروف

مثال: دمی

أ مدی ب ندى ج- صدی د- فدی

التعلیل:

لأن مدی نفس الحروف وبها قلب مكاني



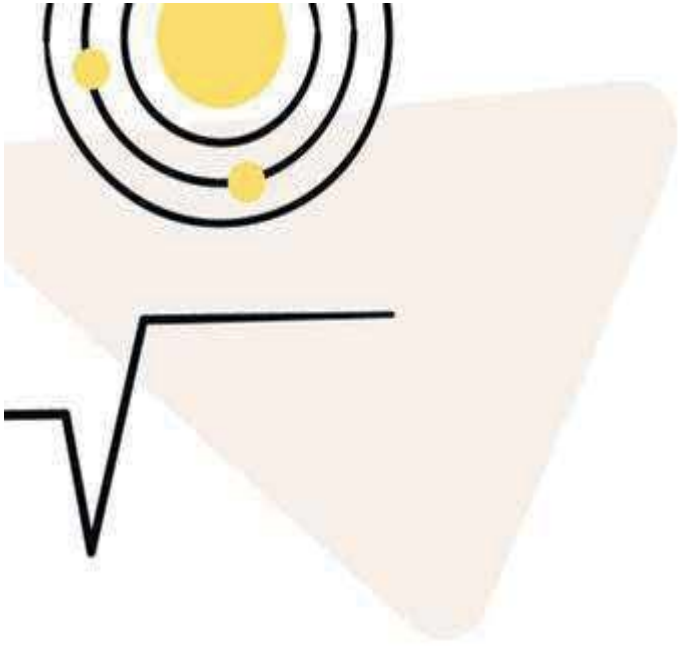
5. علاقة الجناس الناقص

مثال: حَبِر

أ- موج ب- حَبِر ج- صيف د- قلم

التعليل:

حَبِر ، ويجب الانتباه للتشكيل لأنه يغير
معنى الكلمة فالإضافة جناس ناقص، لأنهما
يتشابهان في النطق ويختلفان في المعنى
والتشكيل



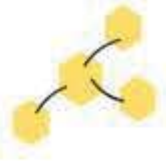
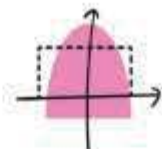
6. الارتباط باسم الفعل

مثال: أعمدة

أ فتية ب نساء ج- رجال د طلاب

التعليل:

أعمدة على وزن أفعلة وهي من جموع القلة وما ترتبط بها فتية على وزن فعلة، وهما من أوزان جموع القلة.



التناظر اللفظي

noon

اضغط هنا

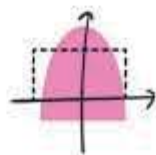


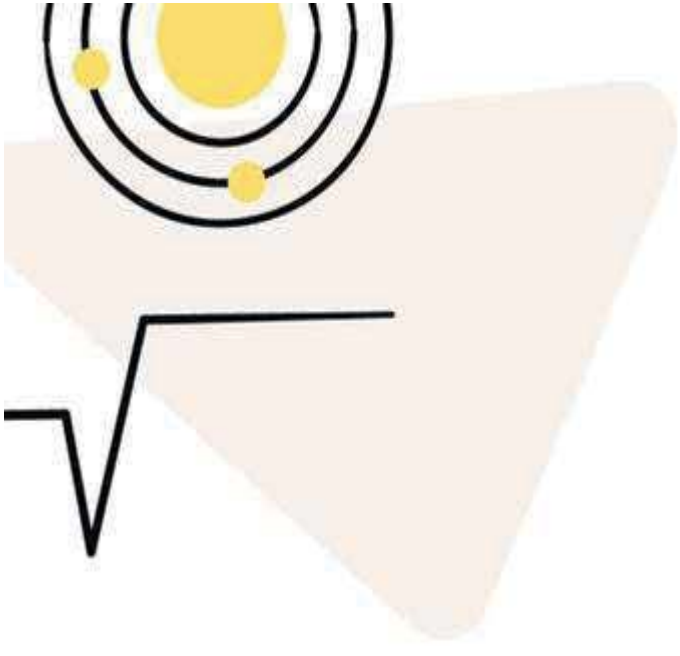
اضغط هنا

وحمل

noon

نون أكاديمي

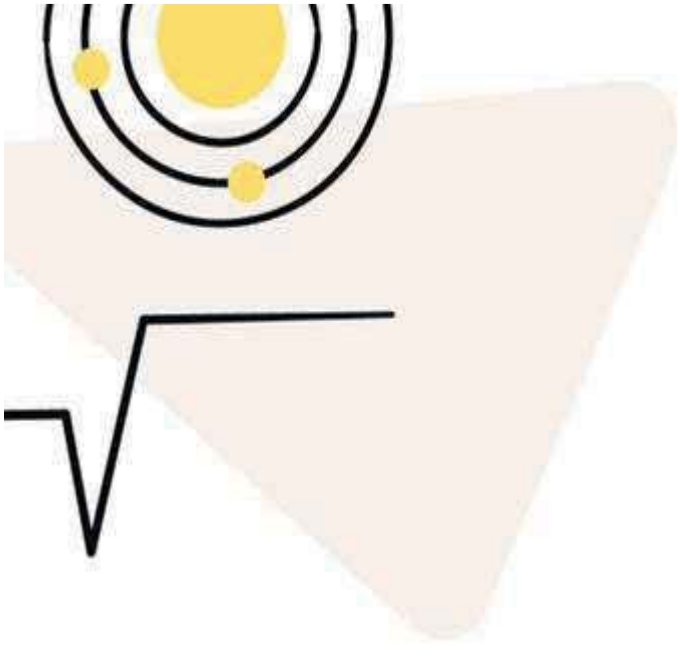




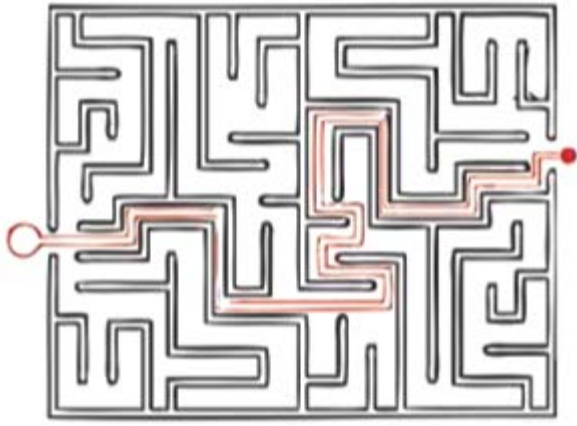
noon

مفهوم التناظر اللفظي:

إيجاد العلاقة بين زوجين من الكلمات في رأس السؤال ثم تحديد علاقة مماثلة لها من بين الأزواج الأربعة التالية لهما.

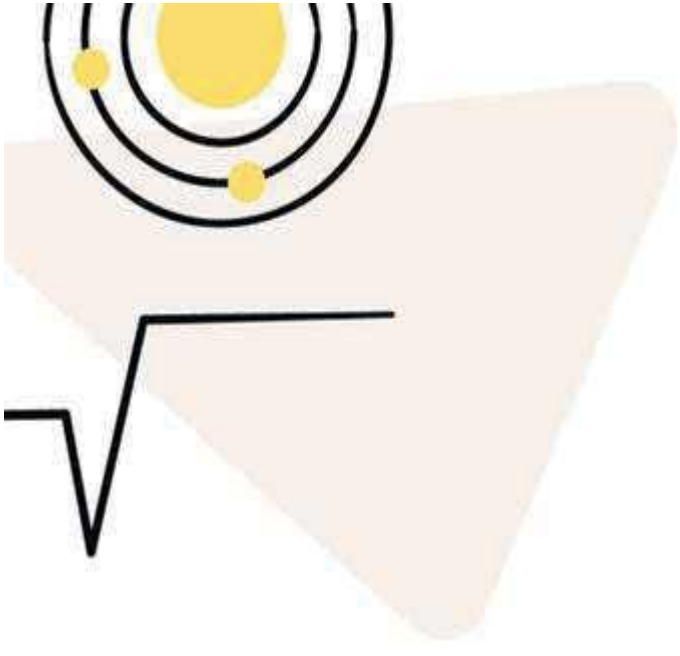


noon

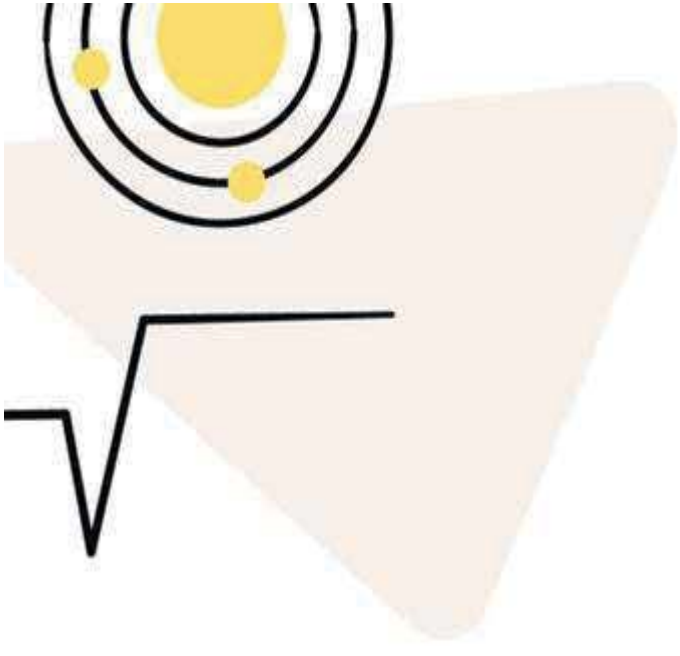


استراتيجيات الإجابة

- تحديد العلاقة بين الزوجين في السؤال.
- ملاحظة الترتيب بين الزوجين في السؤال ويراعي أن الإجابة تكون بنفس الترتيب وليس العكس.



- البحث عن علاقة مماثلة لهما في الأزواج الأربعة التالية بعدة طرق منها:
أ. وضع زوجين السؤال في جملة ثم تجربة الأزواج الأربعة بنفس الجملة وما لا يتناسب يُستبعد.



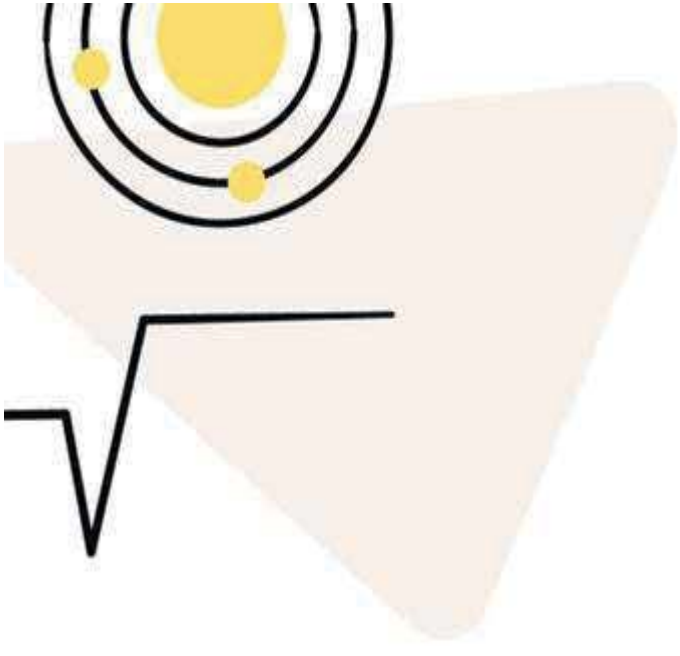
ب. استخدام حروف الجر (من إلى على...).

مثال:

غرفة : فندق

الحرف الجر المناسب هو (في)

غرفة (في) فندق.



noon

ج. استخدام بعض الكلمات المساعدة لفهم

علاقة الزوجين في رأس السؤال

مثال:

عسر : يسر

عسر (ضد) يسر



• قد تظهر علاقة مركبة أي أكثر من علاقة
،وفي هذه الحالة أبحث عن علاقة أخرى
جديدة تربط بين الكلمتين

مثال:

عمامة : رأس

أ خاتم: إصبع ب- حزام: خصر

ج- سوار: معصم د قلادة: عنق

العلاقة الظاهرة: (الإحاطة) في جميع

الخيارات.

العلاقة الجديدة: فئة المعادن في الخيارات

(أ- ج د).



أشهر علاقات التناظر اللفظي:

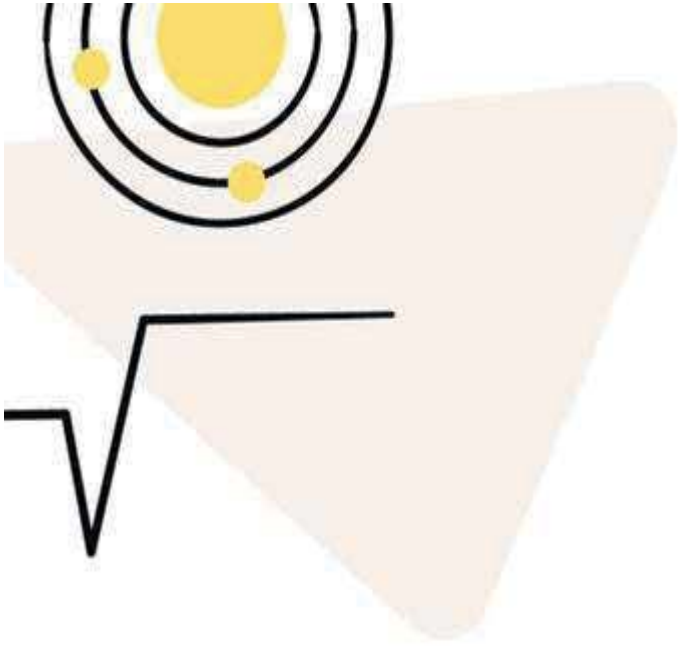
1- العلاقات بين الأجزاء و الكليات:

أ. الجزء بالكل, مثال:

- حجرة: منزل
- حرف: كلمة
- شجرة: غابة
- ورقة: دفتر
- شارع: مدينة
- طاولة: فصل
- غرفة: فندق

ب. الكل بالجزء, مثال:

- منزل: غرفة
- جملة: كلمة
- مدينة: شارع
- جامعة: كلية
- فصل: طاولة
- كتاب: صفحة
- تلفزيون: شاشة
- عمارة: شقة



2- العلاقات بين الأسباب و النتائج:

أ السبب و النتيجة, مثال:

- جراثيم:أمراض
- أمانة:ربح
- كسل:فشل
- غرق:اختناق
- ركض:تعب
- اللقاح:المناعة
- تفكير:إبداع

ب-النتيجة والسبب, مثال:

- سرطان:تدخين
- نجاة:تقوى
- سلامة:تأني
- ندامة:عجلة
- تقدم:علم
- إبداع: تفكير
- تفوق:اجتهاد
- مناعة:تطعيم



3- علاقات بين كلمتين في اللغة:

أ تضاد، مثال:

- طارف:تليد
- ضلالة:هدى
- يسر:عسر
- نأى:اقترب
- أمان:وجل
- البراء:الولاء
- علم:جهل
- إقدام:إحجام

ب-جناس ناقص مثال:

- وسامة:جسامة
- زين:شين
- ناقة:حاقة
- بداية:نهاية
- احتلال:اختلال
- اختراق:احتراق
- الفاتح:الفالح
- شعر:شغر



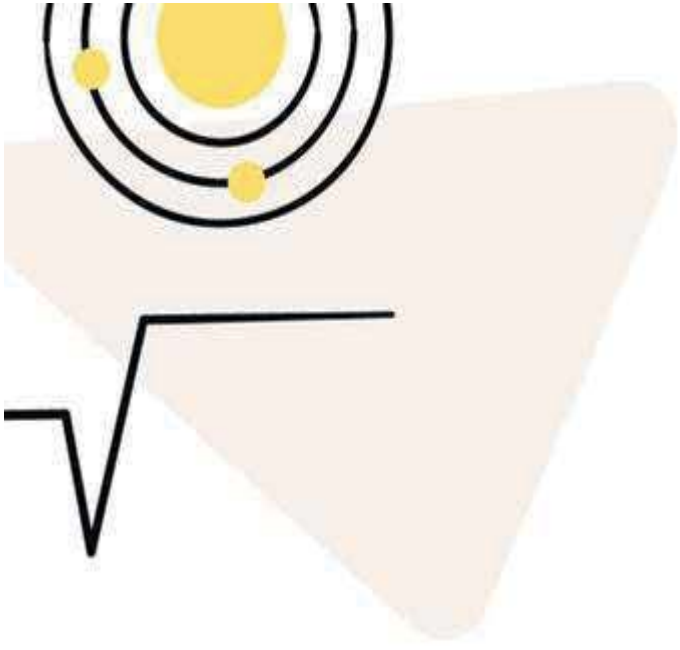
ت- قلب مكاني: تغيير في أماكن الحروف،

مثال:

- قمر: رمق
- عرب: برع
- بطر: رطب
- حلم: ملح
- حسم: مسح
- حمر: رحم
- علم: ملع
- وهن: نوه
- لجم: جمل

ج- دلالة, مثال:

- أسود: حزن
- أبيض: نقاء
- أصفر: الود
- أحمر: خطر
- جمجمة: قرصنة
- حمامة: سلام
- هدوء: سكينة
- الميزان: عدل
- الجَمَلُ: الصبر



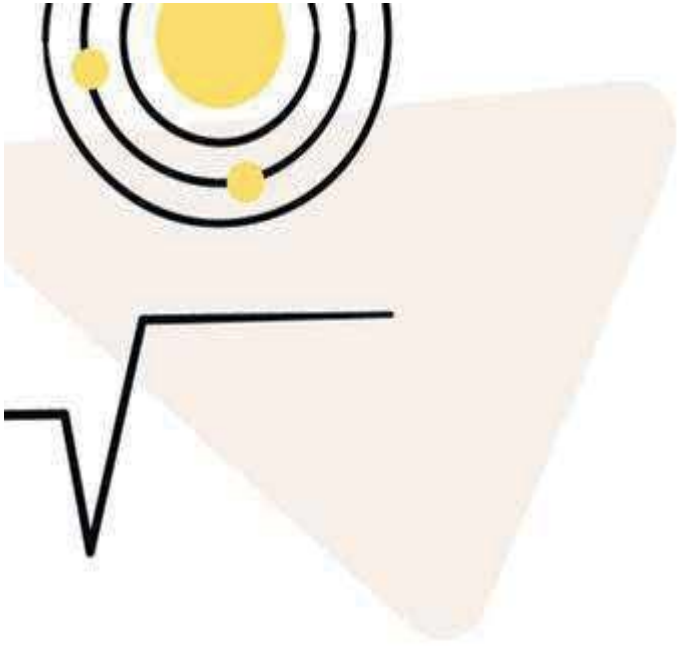
4- العلاقات المكانية و الزمانية:

أ- الاقتران المكاني, مثال:

- كعبة: مكة
- الأهرامات: مصر
- برج إيفل: فرنسا
- قلب: صدر
- القدس: فلسطين
- عين: وجه
- حج: مكة
- دجلة: العراق

ب- مأوى الكائن الحي مثال:

- طائر: عش- وكر
- غنم: زرب
- دجاج: قن
- خيل: إصطبل
- أسد: عرين
- ثور: حظيرة
- إبل: مبارك- مراح
- حية: جحر



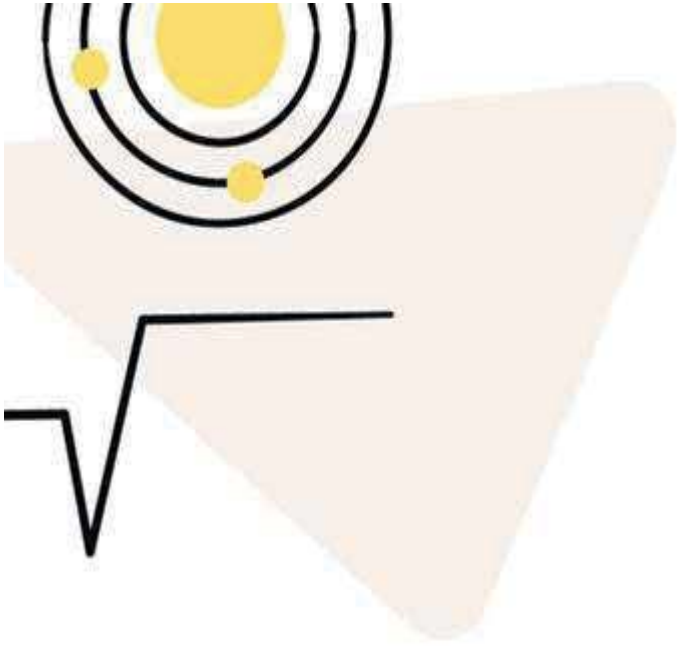
ج- الاحتواء - يُشابه الاقتران المكاني - وهي

شيء يحتوي شيء آخر بداخله, مثال:

- ثلاجة: طعام
- محفظة: نقود
- قفاز: يد
- حقيبة: كتاب
- جورب: قدم
- خزانة: ملابس
- مقلمة: أقلام
- شنطة سفر: ملابس

د- الاقتران الزمني, مثال:

- الإمساك: الفجر
- الصوم: رمضان
- القمر: الليل
- عاشوراء: المحرم
- شمس: نهار
- خضرة: ربيع



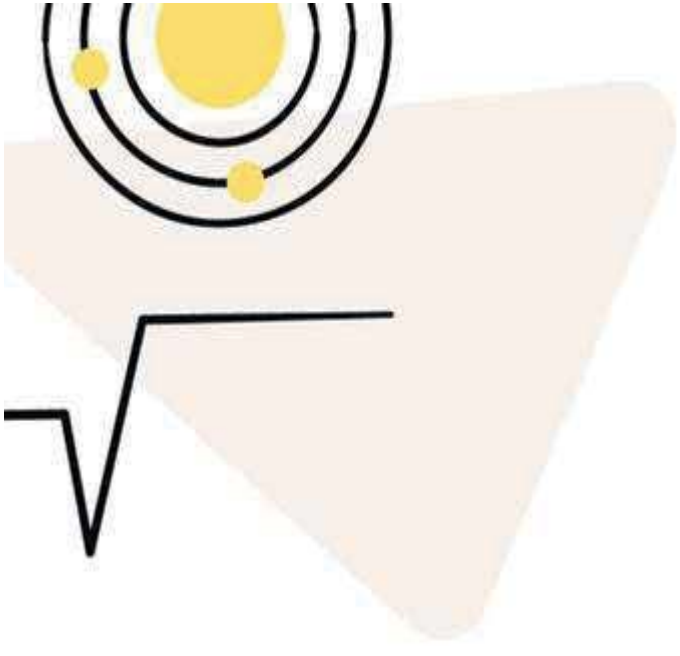
5- علاقات التدرج والتحول:

أ التدرج مثال:

- رضيع: فطيم
- بلح: تمر
- دافئ: حار
- حصرم: عنب
- يرقة: حشرة
- سِنَّة: نوم
- هلال: بدر
- هرولة: مَدُو

ب-التحول، مثال:

- طين: طوب
- ماء: ثلج
- سبيكة: خاتم
- عجين: خبز
- فخار: آنية
- قماش: ثوب
- برتقال: عصير
- جلد: حقيبة



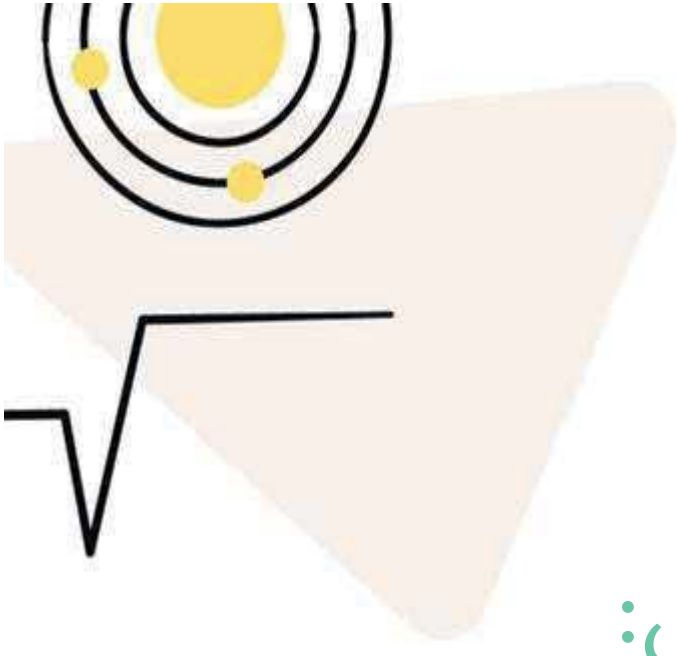
6- علاقات بين طرفين:

أ- علاقة الشخص بمهنة، مثال:

- معلم: تربية
- الطاهي: الطبخ
- حائك: خياطة
- شرطي: حراسة
- قبطان: ملاحه
- سائق: قيادة
- طبيب: علاج
- فقيه: إفتاء

ب- علاقة الشيء بوظيفة، مثال:

- سكين: قطع
- بارومتر: الضغط
- أنف: شم
- قلم: كتابة
- رحي: طحن
- مكنسة: تنظيف
- ساعة: وقت
- مكابح: وقوف

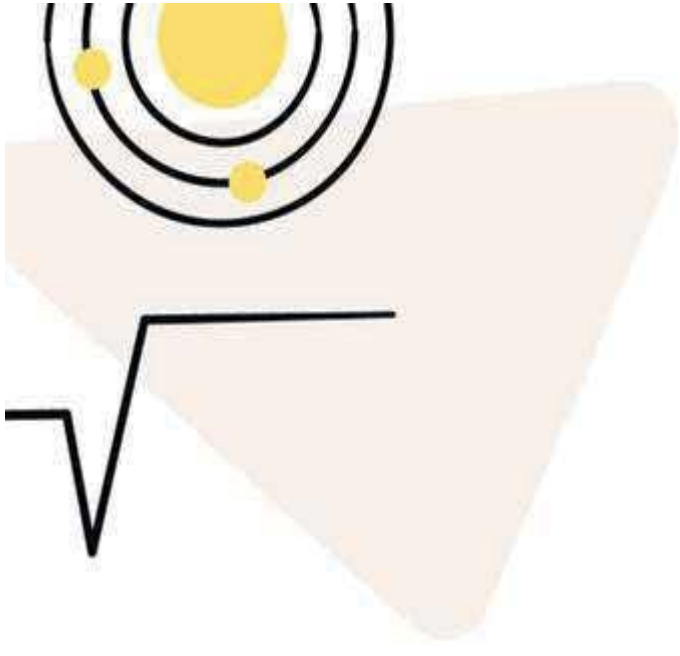


ج- علاقة الشيء وصوته، مثال:

- الفرس: صهيل
- الشاة: ثغاء
- الثور: خوار
- القلم: صرير
- النار: حسيس
- الرعد: هزيم
- البومة: نعيق
- ضفدع: نقيق
- الحمار: نهيق
- الناقة: رغاء
- الماء: خرير
- الغراب: نعيب
- أو حنين
- أو هدير

د- علاقة الآلة ومستخدميها، مثال:

- رسام: فرشاة
- جراح: مشرط
- حداد: مطرقة
- نجار: منشار
- طبيب: سماعة
- جراح: مشرط
- جندي: سلاح
- عامل: معول

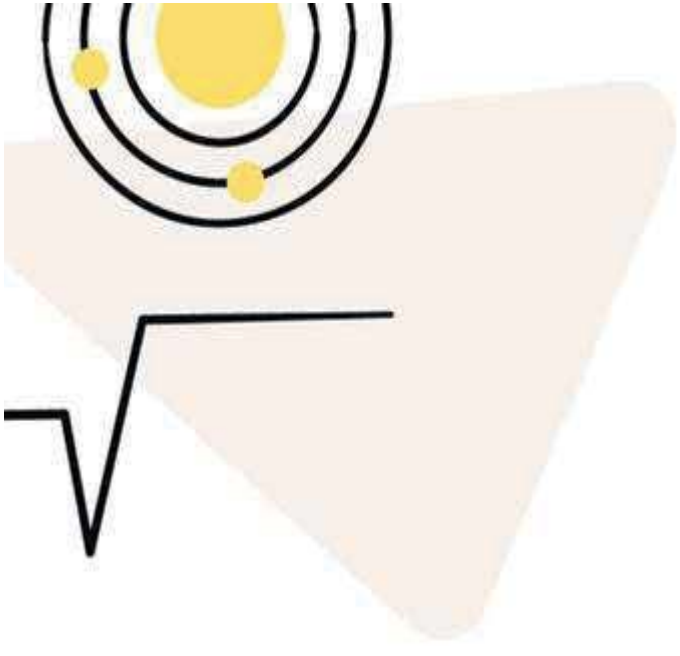


ه- علاقة الشيء وصفته، مثال:

- أبيض: ناصع
- أصفر: فاقع
- بني: داكن
- أحمر: قان
- أخضر: يانع
- أسود: قاتم
- أسود: حالك
- أسود: فاحم

ي- علاقة الشيء ومرضه، مثال:

- رأس: صداع
- بطن: مغص
- عين: عمى
- قشعريرة: جلد
- قمر: خسوف
- شمس: كسوف
- ورد: ذبول
- رأس: صلع



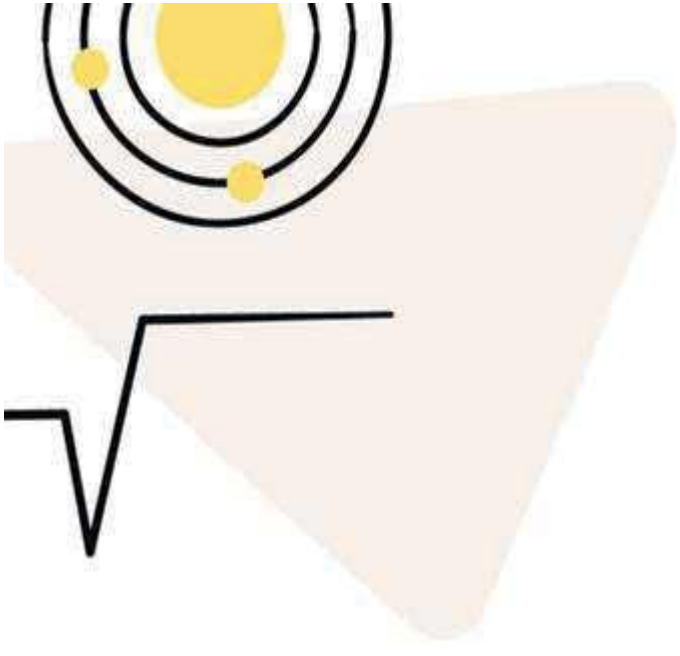
7- علاقات المصدر و الاشتقاق:

أ المصدر, مثال:

- فحم: منجم
- طاقة: مفاعل
- اسفنج: البحر
- الضوء: مصباح
- ضجيج: محرك
- صوت: حنجرة
- مطر: السحاب

ب- الاشتقاق, مثال:

- حليب: زبدة
- بترول: بنزين
- زيتون: زيت
- بنجر: سكر
- قصب: عسل
- شجرة: خشب
- رمل: زجاج
- قطن: قماش



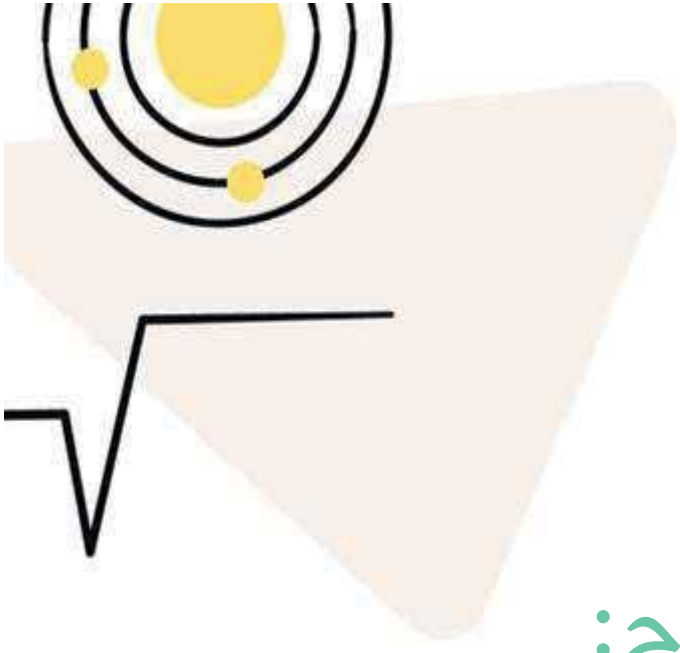
8- علاقات التصنيف والفئات:

أ- علاقة التصنيف, مثال:

- قصة:أدب
- حوت:ثدييات
- قرش:أسماك
- ذباب:حشرات
- ريال:عملات
- تفاح:فاكهة
- ضفدع:برمائيات
- تفسير:علوم قرآن

ب- علاقة الفصيلة (الفئة), مثال:

- آسيا:أوروبا
- ذهب:حديد
- باذنجان:بطاطس
- بط:دجاج



9- علاقات الفرع والاحتياج:

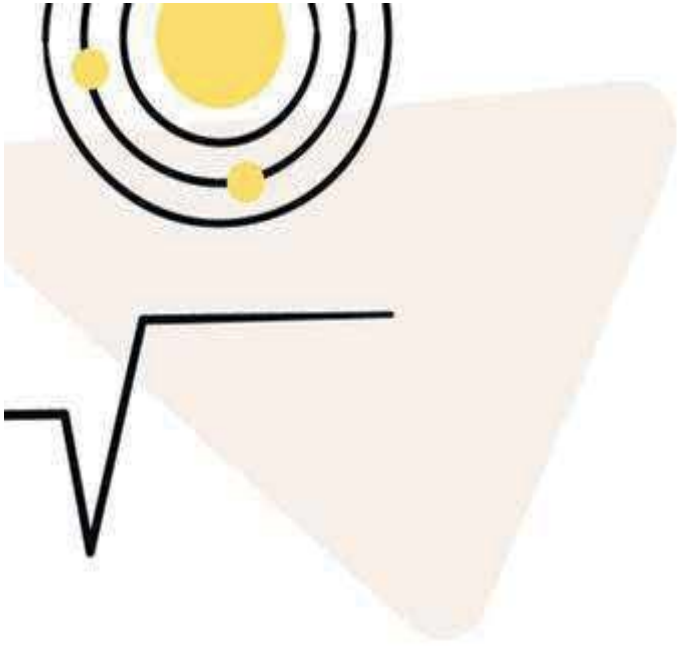
أ الفرع و الأصل (كالكائنات الحية

وأولادها) مثال:

- الناقة: الحَوَار
- الحمار: الجحش
- الشاة: الحَمَل
- الأسد: الشَّيْبَل
- الفرس: المُهْر
- البقرة: العِجَل
- العنز: الجَدْي
- الكلب: الجرو

ب- الاحتياج, مثال:

- تحدث: إصغاء
- دعوة: إجابة
- جوع: طعام
- مرض: دواء
- ذنب: استغفار
- زرع: سماد
- عطش: ماء
- صائم: إفطار

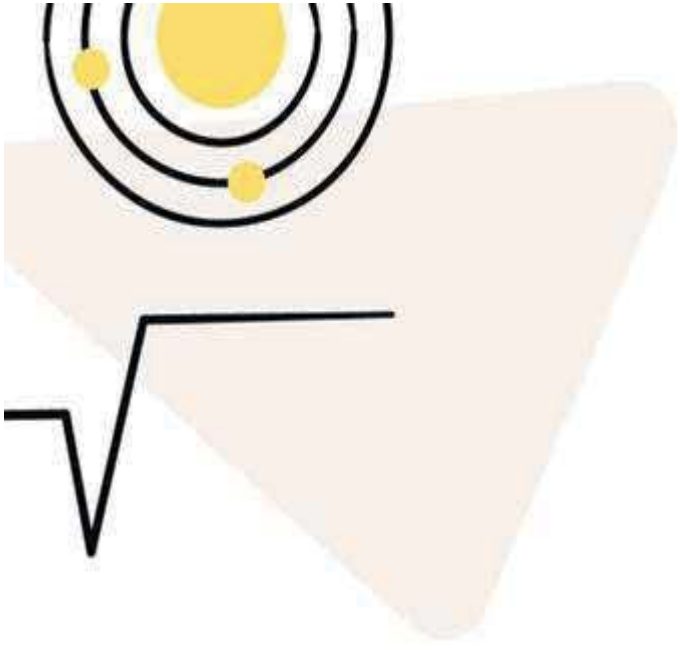


ج- أنثى الكائن, مثال:

- رجل: امرأة
- أسد: لبوة
- غزال: ظبية
- ذئب: سرحانة
- ثعلب: ثعالة
- حمار: أتان
- فهد: كشماء
- قرد: مي

د- الإحاطة, مثال:

- صورة: إطار
- جزيرة: ماء
- بيت: سور
- جيد: قلادة
- إصبع: خاتم
- إسورة: معصم
- نطاق: خصر
- كعبة: مطاف



ه- التابع والتوالي، مثال:

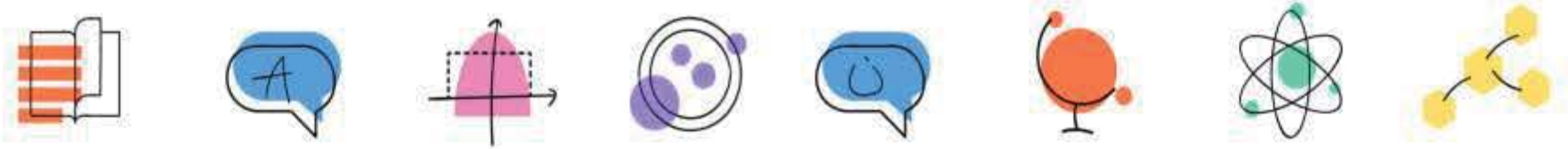
- شتاء:ربيع
- عصر:مغرب
- حمل:ولادة
- هبوط:توقف

و- ينبغي أن+يكون، مثال:

- طالب:مجتهد
- قاضي:عادل
- رئيس:قوي
- عالم:وقور

ي- ينبغي (أن+لا+يكون)=ألا يكون، مثال:

- طالب:مستهتر
- جندي:خائن
- قاضي:ظالم
- عالم:مندفع



الخطأ السياقي

noon

اضغط هنا

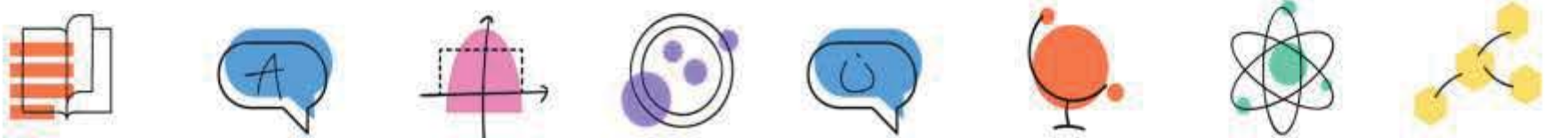


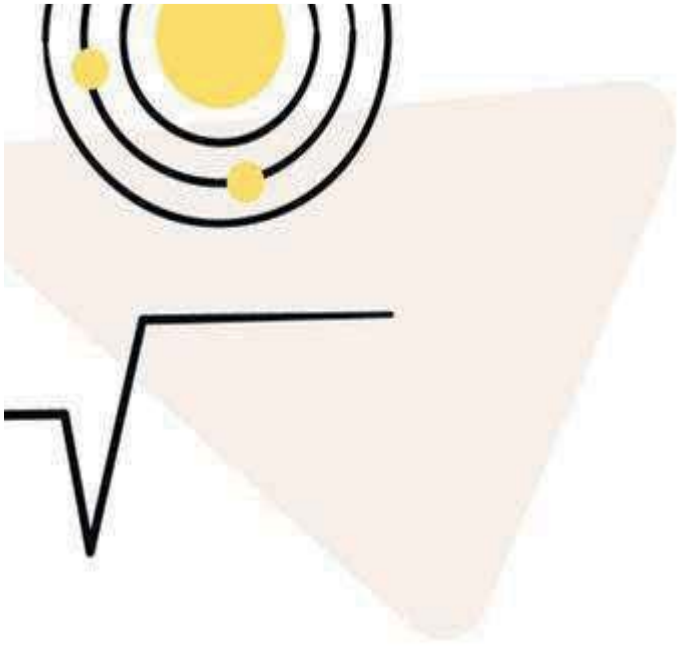
اضغط هنا

وحمل

noon

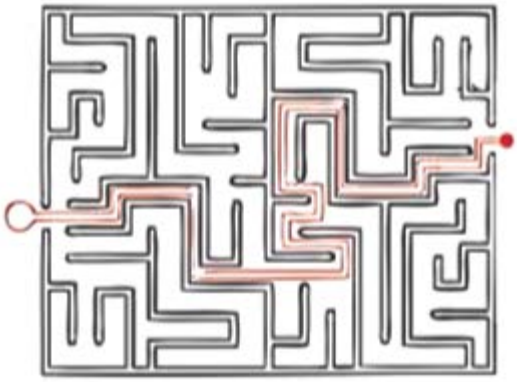
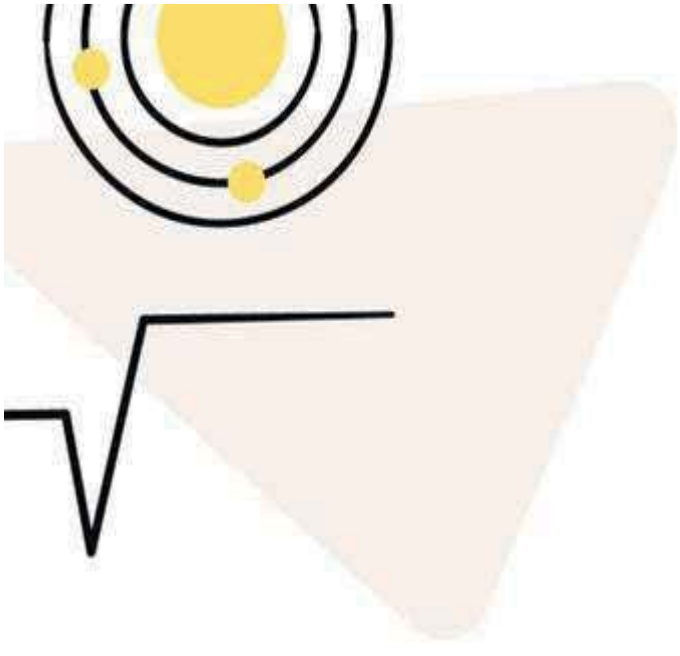
نون أكاديمي





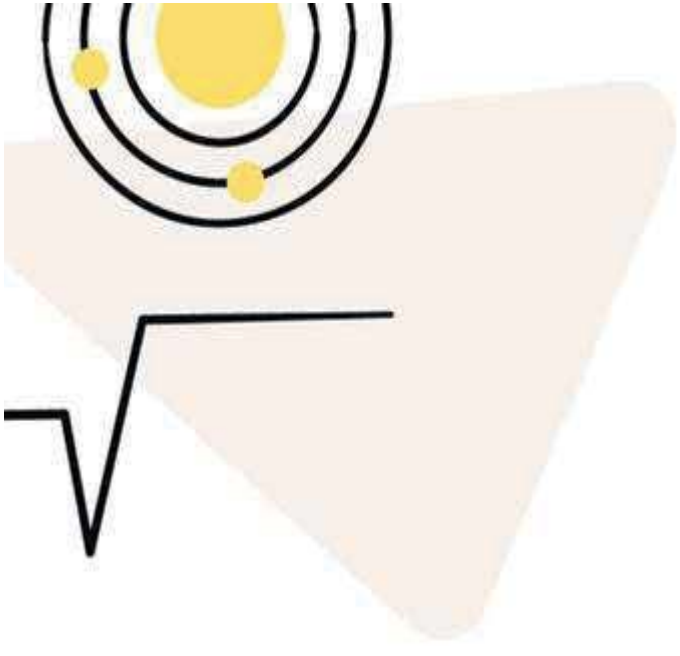
مفهوم الخطأ السياقي:

جملة أو فقرة بها أربع مفردات بارزة إحداها تكون متناقضة مع مضمون الجملة ولا يكون الخطأ نحوياً أو إملائياً بل يكون من ناحية السياق (المعنى) فقط.



استراتيجيات الإجابة:

- القراءة الجيدة والفهم الصحيح للجملة.
- النظرة الجيدة للكلمات البارزة ومدى مناسبة ما قبلها مع ما بعدها.
- في جمل التشبيه يجب تطبيق المشبه على المشبه به وأوجه الشبه بينهما.



- جملة السبب والنتيجة يجب الربط بين السبب والنتيجة بالأسهم والخطوط المعبرة
- يجب الانتباه إلى أدوات النفي في الجملة مثل (لا، لن، لم.....، إلخ)، والكلمات التي تجعل العبارة تسير في اتجاهين متغايرين مثل الكلمات التالية (على الرغم من، إلا أن، لكن، بيد أن، غير أن..... إلخ)



أشكال الكلمة المخالفة للسياق:

1- ضد الكلمة الصحيحة.

مثال 1:

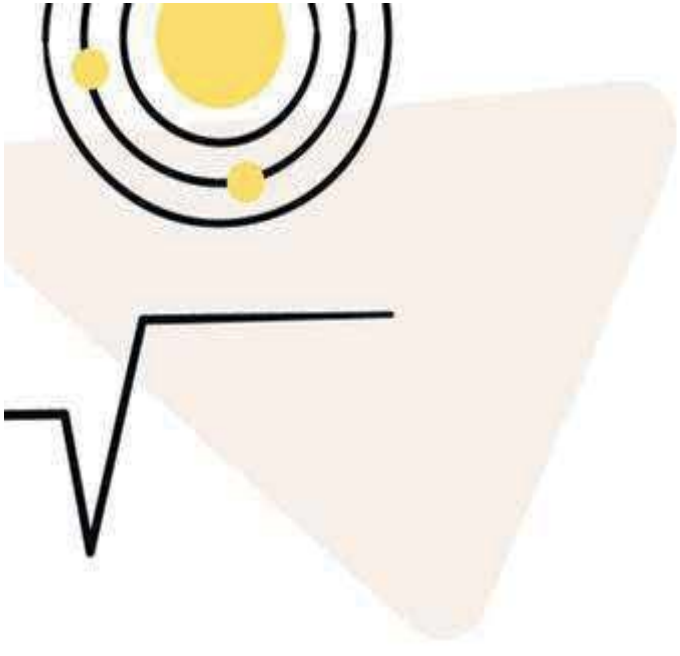
لا يستطيع أحد ركوب ظهرك إلا إذا كنت واقفاً.

أ. يستطيع ب. ركوب

ج. ظهرك د. واقفاً

الحل:

الخطأ (واقفاً) لأن الركوب لا يكون في وضع الوقوف والظهر مستقيماً بل يكون في وضع الانحناء.



مثال 2:

الاختلاف في الرأي لا ينبغي أن يؤدي إلى العداء، وإلا لكان الأب وابنه من الأحباب

أ. الاختلاف ب. العداء

ج. الأب د. الأحباب

الحل:

الخطأ (الأحباب) لأنه على كثرة الاختلاف بين الآباء وأبنائهم لكانوا من أشد الأعداء وليس الأحباب



2- التشابه في الحروف مع الكلمة الصحيحة (جناس ناقص)

مثال:

لا تقاس حلاوة الإنسان بحلاوة الجنان، فكم من
كلمات حسان يكمن بين حروفهن سُم ثعبان.

أ. الإنسان ب. الجنان

ج. حسان د. ثعبان

الحل:

الخطأ (الإنسان)؛ وذلك لمشابهته الكلمة الصحيحة
وهي (اللسان) فهو مقياس الحلاوة و الرداءة
للشخصيات.



3- شاذة عن مضمون الجملة وغير مناسبة

للسياق.

مثال:

الصداقة كالمظلة، كلما اشتد المطر، تلاشت الحاجة

إليها.

أ. الصداقة ب. كالمظلة

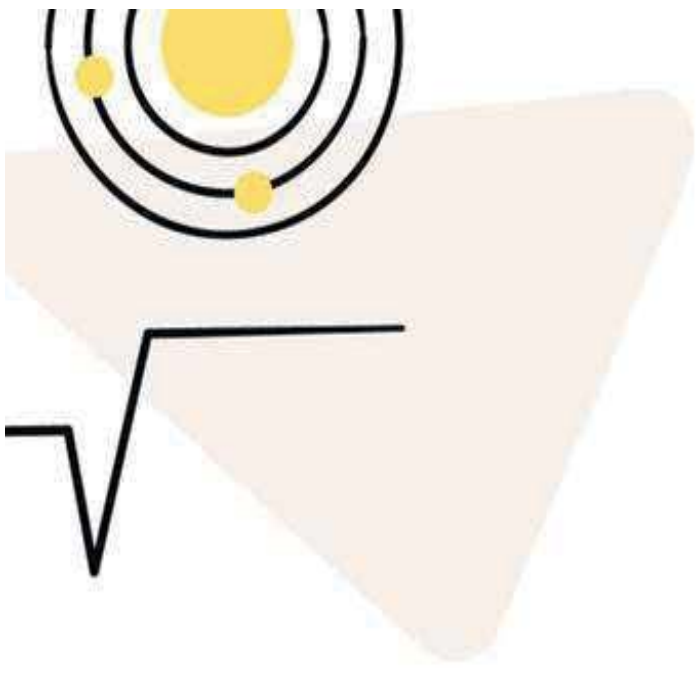
ج. المطر د. تلاشت

الحل:

الخطأ (تلاشت)؛ لأن العلاقة بين المظلة و المطر

علاقة قوية وكذلك علاقة الصديق بصديقه وقت

الحاجة.



noon

ودك تعرف أكثر عن القدرات؟ وايش
أهم القوانين والاستراتيجيات؟

انضم للقناة وخذك قريب

اضغط هنا



اضغط هنا

وحمل

noon

نون أكاديمي