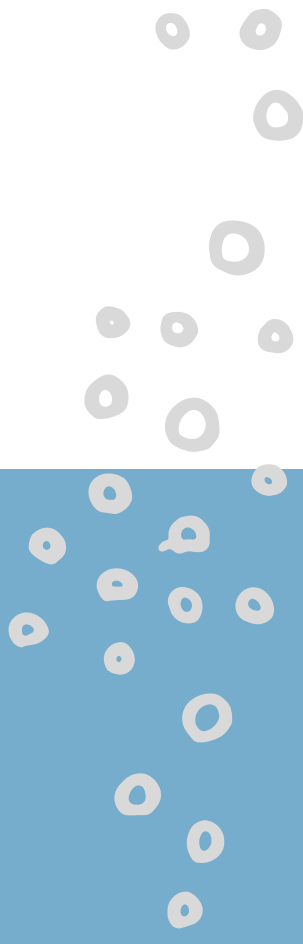
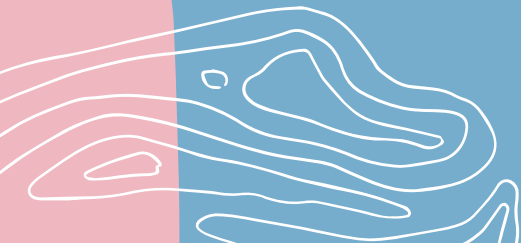


# ملخص مهارات جامعية

للفاينل - 1442

Mona



## دماغ الانسان وجهاز الحاسب



جهاز الحاسب



دماغ الانسان

### يقابلها

الذاكرة {Hard Desk & RAM}	←.....	الذاكرة {Memory}
البرمجيات {Software}	←.....	العقل {Mind}
معالجة البيانات {Processing}	←.....	العمليات العقلية - المعرفية {كالانتباه والتذكر}
الأسلاك والموصلات	←.....	الناقلات العصبية
وحدة المعالجة المركزية {CPU}	←.....	الدماغ {Brain}
الأدوات أو القطع {Hardware}	←.....	الجهاز الحسي
البيانات والمعلومات	←.....	المحتوى المعرفي
لوحة النظام {Motherboard}	←.....	الجهاز العصبي المركزي

## مهارات معالجة المعلومات



تعد نظرية معالجة المعلومات من أفضل النماذج المعرفية التي تقدم تفسيرات جديدة ومقنعة للتعلم ، تقوم على دور العمليات المعرفية الداخلية للإنسان وعلى المحتوى المعرفي الذي تعالجه هذه المعلومات ، فعقل الانسان يعمل بنفس طريقة نظم المعلومات ، تبدأ مهارات معالجة المعلومات بتمثل المعلومات التي تدرسها ، أي اعطاء المعلومات معاني خاصة بك .

## مهارات التذكر

### أقسام الذاكرة

### الذاكرة طويلة المدى

- هي عبارة عن خزان يضم كما هائلا من المعلومات والخبرات والمشاعر.
- لا تحتوي إلا على معلومات تما معالجتها مسبقاً لتصبح أكثر تنظيماً.
- تتم في هذه الذاكرة عملية استرجاع المعلومات والمهارات والخبرات والأحداث والمعاني.

### الذاكرة قصيرة المدى

- تعتمد في معلوماتها على الذاكرة الحسية أثناء استقبال المثيرات الحسية، وعلى الذاكرة طويلة المدى حين تحتاج إلى استرجاع المعلومات.
- تحتفظ بالمعلومات لمدة لا تتجاوز 15 ثانية .
- أي مشئت للانتباه خلال معالجة المعلومات يضعف احتمالية معالجتها وتذكرها لاحقاً.

### الذاكرة قصيرة المدى

- إذا مرت فترة 15 ثانية ولم يتم معالجة المعلومة أو تكرارها فسيتم نسيانها.
- تسمى ب "الذاكرة العاملة" لأنها الذاكرة الوحيدة التي تقوم بمعالجة المعلومات من ترميز وتحليل وتفسير، حتى تصبح المعلومات قابلة للتخزين في الذاكرة طويلة المدى.

### الذاكرة الحسية

- تستقبل المثيرات الحسية.
- تخزن المثيرات لمدة لا تزيد عن ثلاث ثوانٍ فقط، ثم تنقلها إلى الذاكرة قصيرة المدى.
- تنظم المعلومات بين الحواس والذاكرة قصيرة المدى تسمح بنقل 4-5 وحدات معرفية (كلمة أو حرف أو صورة) في الوقت الواحد.
- يبدأ فيها دور التمييز والانتباه تفقد المعلومات بسرعة اذا لم ينتبه إليها ويركز في محتواها لأن الذاكرة قصيرة المدى لا تستقبل إلا المعلومات ذات المعنى.

## مهارات التذكر

### رباعيات مهارات الذاكرة

- الانتباه**
  - معلومات منتقاة من كم كبير من المعلومات , تزودنا بها الحواس.
  - يبدأ الانتباه عند وصول المثيرات الحسية للدماغ (مصدرها أعضاء الحواس).
  - المعلومات التي لا تنتبه لها لن تتم معالجتها .
- الاسترجاع**
  - عملية نقل عكسية للمعلومات من الذاكرة طويلة المدى إلى قصيرة المدى.
  - ينطلق أمر الاستدعاء من الذاكرة قصيرة المدى.
  - يوجد نوعين من الاسترجاع : التذكر والتعرف.
- الترميز**
  - اعطاء معاني للمثيرات الحسية الجديدة .
  - تتم من خلال التسميع والتكرار والتنظيم والتلخيص وغيرها.
  - تضمن وصول المعلومات إلى الذاكرة طويلة المدى.
- التخزين**
  - نظام للتخزين المؤقت في الذاكرة قصيرة المدى , ودائم في الذاكرة طويلة المدى.
  - لا يتم التخزين أو الاحتفاظ إلا إذا عولجت المعلومات في الذاكرة قصيرة المدى.

## مهارات الاستذكار الفعال

### مفهوم مهارة الاستذكار

الطرق الخاصة التي يتبعها الطالب في استيعاب المواد التي درسها، أو التي سوف يقوم بدراستها، وهي أنماط سلوكية متعلمة تتباين بتباين مواقف التعلم، وباختلاف المواد الدراسية.

أحد الفوارق الأساسية في التحصيل الأكاديمي بين الطلاب تكمن في مدى امتلاكهم وتطبيقهم مهارة الاستذكار بكفاءة وفاعلية.

### خصائص الاستذكار الفعال

- الاعتقاد في إمكان التعلم**
  - ثقة المتعلم في مستوى ذكائه مع اعتقاده بحقه في التعلم.
  - اتجاهاته إيجابية نحو المادة، فالرغبة والدافعية للتعلم شرط أساسي لحدوث عملية التعلم.
- توظيف استراتيجيات معالجة المعلومات**
  - ترميز المعلومات ومعالجتها ليسهل استرجاعها.
  - تحويل ما يريد حفظه إلى شيء مألوف لديه.
  - ربط الخبرات الجديدة بالسابقة وإيجاد العلاقات بينها.
- البيئة المناسبة للتعلم**
  - التهوية الجيدة، والإضاءة الكافية والجلسة الصحيحة.
  - الابتعاد عن أماكن الاسترخاء أو النوم وتجنب الضوضاء ومشتتات الانتباه. وأن تكون درجة حرارة المكان معتدلة، فغير ذلك قد تؤدي إلى النوم.
- حالة الفيزيائية المؤهلة للتعلم**
  - القسط الكافي من الراحة.
  - تجنب المذاكرة بعد وجبات الطعام مباشرة.
  - اختيار الوقت المناسب لنشاط الدماغ، أفضل ساعات الاستذكار من الرابعة إلى الثامنة صباحاً.
- استخدام كل الإمكانيات العقلية**
  - توظيف أنشطة جانبي الدماغ في عملية التعلم والاستذكار.
  - استخدام مايلزم من الحواس لتسجيل ونقل المعلومات إلى الدماغ.
- استخدام استراتيجيات التعلم الفعال**
  - تطبيق مهارات الاستذكار الفعالة .
  - تنظيم الوقت.
- حب التعلم والتمتع به**
  - يجعل التعلم ممتعاً. وأن يكون ما يتعلمه الفرد له معنى لديه، ويندمج تماماً فيما يتعلمه، ليحقق مبدأ "تذويت المعرفة" أي أن تصبح المعرفة التي يتعلمها جزءاً من ذاته، فيتمثلها في حياته.
- التعلم مع الآخرين بفاعلية**
  - تكون المجموعات صغيرة (2-5 أشخاص).
  - يتيح فرصة النقاش والحوار وتقييم الطالب لأدائه.
  - يتيح تبادل الخبرات والإفادة من أفضل ما لدى كل فرد من أفراد المجموعة.

## مالهدف من التعلم؟



- بنية الحصول على الشهادة [أهداف قصيرة المدى].
- لكي تصبح المعلومات جزءاً من ذاتك "تذويت المعرفة" [أهداف بعيدة المدى].

## مراقبة النمو المعرفي

تعد هذه المهارة إحدى استراتيجيات {بناء المعنى}، وفيها يطبق نموذج [KWLH] الذي يعد من أهم المخططات الرسومية الأكثر استخداماً للاستفادة من المعرفة السابقة للمتعلم وبناء المعرفة القادمة عليها، إضافة إلى التوسع فيها.

ويسمى هذا النموذج أيضاً بـ {الجدول الذاتي}؛ لأن المتعلم يتنقذ هذه المهارة بنفسه.



What I know?  
معلوماتي السابقة ماذا أعرف؟



What I want to learn?  
أستلتي ماذا أريد أن أعرف؟



What I learned?  
ملخص ما تعلمت بالفعل عن هذا الموضوع، وماذا عرفت الآن بعد التعلم؟



How can I learn More?  
كيف يمكن تعلم المزيد حول هذا الموضوع؟

### فوائد مراقبة النمو المعرفي:

- استخراج المعلومات السابقة عن الموضوع.
- توضيح الغرض من تعلمه.
- تزويد المتعلم بكيفية الوصول للمعلومات.
- مراقبة وتقويم الفهم لدى المتعلم.
- توسيع الأفكار بعد تعلم الموضوع.

## مهارة التلخيص

إعادة صياغة النص الأصلي في عدد قليل من الكلمات مع المحافظة على الأفكار الرئيسية.



إظهار الأفكار الرئيسية للنص في صورة مركزة دون الإخلال بالمعنى.



الاحتفاظ بمحتويات النص الأساسية بأسلوب كاتب التلخيص.



إعادة صياغة النص الأصلي بعدد قليل من الكلمات.

### مفهوم مهارة التلخيص

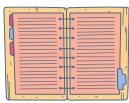
### القواعد العامة للتلخيص

فهم الأفكار الرئيسية بالنص والاحتفاظ فيها مع حذف الأفكار الثانوية، الموضوعية والتقييد بالنص الأصلي مع عدم الإضافة، ترابط الجمل والفقرات مع المحافظة على التسلسل بالنص الأصلي، ولا يزيد الملخص عن ثلث النص الأصلي.

انتبهوا للترتيب وكل حرف ايش يقابله، قد جت أسئلة عليها.

NOTES

### استراتيجية (SRKW)



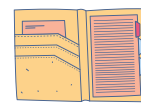
الكتابة [Writing]

كتابة ملخص للنص مع التركيز على الأفكار الرئيسية التي تم تحديدها، ومراعاة تسلسل النص الأصلي.



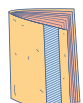
الكلمات المفتاحية [Key Words]

تحديدها وهي التي يدور حولها النص، وإما أن تكون نصاً حرفياً أو تكون بالمعنى.



القراءة [Reading]

القراءة المتأنية للنص بهدف تحديد الأفكار الرئيسية مع وضع خط تحت بدء كل فكرة.



المسح [Scan]

قراءة النص الأصلي قراءة سريعة (مسح سريع) ليعطيك انطباعاً عن الموضوع.

## مهارة تدوين الملاحظات المهمة من المحاضر

هو القدرة على متابعة ما يذكره المحاضر، وكتابة الجمل والفقرات الأساسية التي يذكرها، والتي تعبر عن محتوى المحاضرة، وتكون مرجعاً عند المذاكرة أو المراجعة؛ لتساعد على فهم المادة الدراسية.

### فوائد مهارة تدوين الملاحظات المهمة:

- تساعد في تحديد النقاط المهمة والتركيز أثناءها.
- تمكن من الرجوع إليها بسهولة والاستفادة منها في الاختبارات.
- تزيد قدرة التذكر والاستيعاب للمادة.

### استراتيجية التدوين

- قبل المحاضرة** مراجعة المعلومات السابقة والتعرف على أسلوب المحاضر وطريقته، احضار الأدوات اللازمة والكتاب مع الجلوس في المكان المناسب قريباً من المحاضر.
- أثناء المحاضرة** تسجيل التاريخ واليوم والعنوان مع تدوين التعريفات للأفكار الرئيسة وتدوين الأسباب، المقارنات، الإحصائيات والجمل المهمة مع ما يؤكد عليه المحاضر، التشبيهات والأمثلة وترك فراغ بين الأفكار، توظيف الهامش الأيمن لكتابة التعليقات والاسئلة، وممارسة الاستماع الانتقائي.
- بعد المحاضرة** مقارنة ما كتبه مع زميل ومع الكتاب، إعادة الكتابة وتنظيمها مع تقسيمها على المقررات، ربط النقاط ببعضها بواسطة الأسهم أو الخطوط وترتيب الملاحظات المنتثرة باستخدام الألوان أو الدوائر.

## مهارة الخريطة الذهنية

هي الأداة الرائعة في تنظيم التفكير، وهي في غاية البساطة، وتعتمد نفس الطريقة المتسلسلة للخلايا العصبية، فهي تبدأ من الأصل إلى الفروع. سميت بالخرائط الذهنية لأنها تشبه الخلايا العصبية فصممت بطريقة تحاكي شكل الخلايا الدماغية.

### مجالات استخداماتها



### فوائدها

تتمتع فائدة الخريطة الذهنية في اعتمادها على وظائف الدماغ، فالبعض يعتمد على وظائف الشق الأيسر والبعض الآخر على الشق الأيمن. ومن هنا نستخرج فوائد استخدام الخريطة وهي أنها تُفعل جميع الوظائف في الشقين الأيمن والأيسر معاً.

إذا كانت الخريطة الذهنية باللغة الإنجليزية تكون بعكس اتجاه عقارب الساعة



إذا كانت الخريطة الذهنية باللغة العربية تكون باتجاه عقارب الساعة



وظائف الشق الأيسر للدماغ:  
الصدق، المنطق، الأعداد، التسلسل، المهارات الخطية، التحليل، اعداد القوائم



وظائف الشق الأيمن للدماغ:  
الإيقاع، الإدراك المكاني، الأبعاد، الخيال وأحلام اليقظة، الألوان، رؤية الصورة الكلية

### عناصرها

- الألوان**
- تحفز الشق الأيمن وتزيد من كفاءة الذاكرة.
  - للدلالة على المعاني.
  - مريحة للنظر.
- الصور والرسوم**
- تساعد على عملية التذكر.
  - داعمة للكلمات.
  - للترميز.
- الكلمات**
- للتعبير عن الأفكار الرئيسة والثانوية.
  - مختصرة جداً.
  - كلمات مفتاحية.
- الوصلات والخطوط**
- تخزن المعلومات في خلايا الدماغ على الخطوط.
  - الجزء الأيمن من الدماغ يجب الشيء المائل.
  - للتعبير عن العلاقات بين الأفكار.

### خطواتها -7-

- البدء من منتصف الصفحة
- استخدام الألوان أثناء الرسم
- التوصيل بين الفروع شكل منحني
- استخدام الصور
- استخدام اشكال أو صور للتعبير عن الفكرة المركزية
- توصيل الفروع الرئيسة بالشكل المركزية بحيث تبدأ بخطوط عريضة من المركز ثم تقل تدريجياً
- استخدام كلمة أو كلمتين في السطر

### تطبيقاتها في وظائف الدماغ

الفوائد	تطبيقاتها في وظائف الدماغ
تزيد من كفاءة عمل الدماغ	ترتبط بين وظائف الشقين الأيمن والأيسر معاً.
تساعد على حدوث "التعلم ذو المعنى"	من خلال الترميز عبر الخطوط والتسلسل والألوان ورؤية الصورة الكلية.
تساعد على الاحتفاظ بالمعلومات المهمة	رؤية الصورة الكلية.
ايجاد علاقات بين المتغيرات والربط بينها	الإدراك والأبعاد والتحليل.
توصيل المفاهيم المجردة	الإدراك.
تساهم في توليد أفكار جديدة وأبداعية	مرونة الخلايا العصبية في الدماغ، الخيال وأحلام اليقظة.
تحقق مبدأ المتعة في التعلم	الألوان والأبعاد والإدراك المكاني والمهارات الخطية.
توفر الوقت وتزيد من سرعة وكفاءة الدراسة	الترميز ورؤية الصورة من جميع جوانبها.

## الفريق بين المدرسة والجامعة



- **التكيف** : ما ينتهي إليه الفرد من حالة نفسية نتيجة قيامه بالاستجابات المختلفة ردًا على التغير في المواقف التي يمر بها .
- التكيف الايجابي يكون مصدرًا للاطمئنان والارتياح النفسي اما التكيف السلبي يكون مصدرًا للقلق والصراع والاضطراب .

## مهارات التواصل في البيئة الجامعية



### مفهوم الاتصال وعناصره

عملية نقل هادفة للأفكار والمعلومات والمشاعر من شخص لآخر، بغرض إيجاد نوع من التفاهم المتبادل بينهما .

عناصر عملية الاتصال :



#### التغذية الراجعة

- تسمى أحياناً ب (رد الفعل).
- هي الاستجابة التي يستدل بها المرسل على تأثير رسالته في المستقبل.



#### المستقبل

- هو المستقبل للرسالة.
- على المرسل أن يضع في حسابه دائماً التأكد من سلامة فهمه للمقصود من الرسالة.
- يستقبل الرسالة ويؤوّل رموزها ويفسرها.



#### الوسيلة

- الأداة التي تنتقل عبرها الرسالة إلى المستقبل.
- قد تكون الوسيلة سمعية (كالإذاعة)، أو بصرية (كاللوحات الإعلانية، والملصقات)، أو سمعية بصرية (كالتلفاز)، أو متعددة القنوات (كالإنترنت).



#### الرسالة

- هي المادة أو المحتوى في عملية الاتصال.
- تتكون من مجموعة معاني يضعها القائم بالاتصال في رموز تُنتقل إلى المستقبل.



#### المرسل

- هو نقطة الانطلاق في عملية الاتصال.

التغذية الراجعة هي التي تكشف مدى ومول الرسالة للمستقبل كما أرادها المرسل، وفي حال لم تصل الرسالة للمستقبل على الصورة التي أرادها المرسل فهنا على المرسل أن يحدد مكنم الخلل في العناصر الأربعة (المرسل، الرسالة، الوسيلة، المستقبل).

## مفهوم التواصل في البيئة الجامعية

هو محصلة العلاقات المتبادلة بين الطلبة أنفسهم من جهة، وبين الطلبة وأعضاء هيئة التدريس والموظفين من جهة أخرى في الجامعة .

يتألف البناء الهيكلي للجامعة من ثلاث دعائم رئيسية، هي :

#### الدعامة المعرفية

الكتب، وقواعد المعلومات، والمناهج الدراسية... إلخ.



#### الدعامة المادية

المباني، والأجهزة العلمية، والقاعات، ... إلخ.



#### الدعامة البشرية

أعضاء هيئة التدريس، والموظفين، والطلبة



الدعامة البشرية تعد أهم الدعائم التي بدونها ينهار المرح الجامعي بأكمله.

## مهارات التواصل مع زملاء الدراسة

الطلبة محور العملية التعليمية؛ فالعلاقات الداخلية بين الطلبة هي الأهم من بين جميع العلاقات الإنسانية في الجامعة. كثيراً من الطلبة الجدد يتجنبون الاختلاط بالزملاء والتوافق معهم؛ لخوفهم من المجتمع الجامعي الجديد، ولانتقالهم إلى بيئة جديدة مختلفة عن البيئة السابقة.

مهارات تفعيل التواصل بين الزملاء:



## مهارات التواصل مع أعضاء هيئة التدريس

الطالب المتوافق لا يجد صعوبة في التواصل معهم، بخلاف الطالب الغير متوافق فهو يشعر بحاجز كبير يفصل بينه وبينهم.

طرق التواصل مع عضو هيئة التدريس داخل البيئة الجامعية:



التواصل عبر البريد الإلكتروني

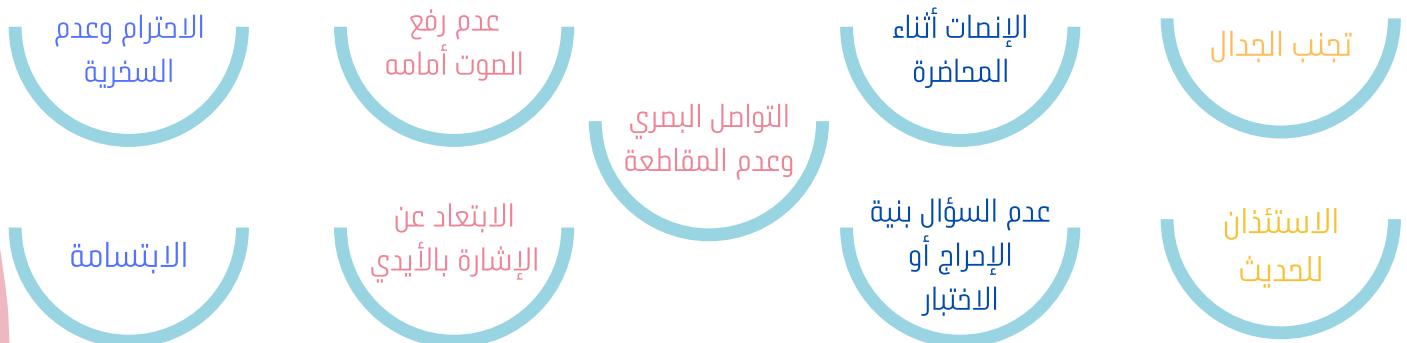
من خلال البريد الإلكتروني الجامعي



التواصل المباشر وجهاً لوجه

من خلال المحاضرة أو الساعات المكتبية

آداب تواصل الطالب مع عضو هيئة التدريس:



## مفهوم البحث العلمي وأدواته



### مفهوم البحث العلمي

جهد منظم يقوم به الباحث، من أجل **تقصي الحقائق** في مسألة أو مشكلة معينة {موضوع البحث}، وذلك باتباع طريقة علمية منظمة {منهج البحث}، بغية الوصول إلى حلول ملائمة لعلاج المشكلات أو إلى نتائج صالحة للتعميم على المشكلات المماثلة {نتائج البحث}.

#### جوهر البحث

أن الباحث لديه أسئلة دقيقة محددة يحاول الإجابة عنها إجابة علمية صحيحة، ووسيلته إلى ذلك البحث في مصادر المعرفة المناسبة للموضوع.

### أهمية البحث العلمي

حل المشكلات الاقتصادية والصحية والعلمية . . .	تقصي الحقائق في التغلب على المشكلات	تفسير وتنبؤ الظواهر الطبيعية	التغلب على الصعوبات
تحقيق الرفاهية في شتى المجالات الحياتية	اكتشاف المعرفة وهذا أفضل من تلقينها	الحصول على استيعاب وتركيز وعمق في الفهم	ميدان خصب ودعامة أساسية لاقتصاد الدول

### الاعتبارات الأولية لاختيار موضوع البحث

مراعاة الجوانب الأخلاقية في كتابة البحث	معرفة ما يحتاجه الموضوع من وقت لإنجازه	موضوع مهم وواضح وحديث	الاهتمامات الشخصية
	قراءة المعلومات المفيدة للموضوع	التأكد من توافر المراجع المتعلقة بموضوع البحث	

### أدوات البحث العلمي

هي وسائل تستخدم في جمع المعلومات والبيانات ذات العلاقة بمشكلة البحث، وتساعد الباحث في الوصول إلى إجابات وتفسيرات للفروض العلمية أو الأسئلة البحثية .

أداة البحث العلمي تكون سبباً في فشل أو نجاح البحث.

#### المراجع والوثائق



#### الاستبانة



#### الملاحظة



#### الاختبار



#### المقابلة





## الملاحظة

يقصد بها توجيه الانتباه والحواس والعقل إلى الظواهر والوقائع المقصودة لإدراك ما بينها من علاقات وروابط. وهي أنسب أدوات البحث العلمي لدراسة السلوكيات والانفعالات.

جمع حقائق عن السلوك في وقت حدوثه (كالنشاط الصفي، ممارسة نشاط رياضي، العلاقات الشخصية مع الآخرين).

تبتعد عن التحيز والميول والأهواء الذاتية في نقلها وتدوينها.

لا تتطلب جهوداً كبيرة .

أفضل طريقة مباشرة لدراسة أنواع متعددة من الظواهر، هناك تصرفات انسانية لا يمكن دراستها إلا بهذه الوسيلة.

### مزايا الملاحظة

### أنواع الملاحظة

#### على أساس دور الباحث في إجراء الملاحظة

##### المباشرة

1 يلاحظ خلالها الظاهرة (موضوع البحث) بشكل مباشر دون وسيط، مثل: مراقبة مواقف السيارات، والمطاعم والمحلات التجارية، والأنشطة والأحداث الجارية في الحياة اليومية) لمحاولة فهمها والكشف عن واقعها

##### غير المباشرة

2 التي تتم عن طريق وسيط. على سبيل المثال: أخذ المعلومات من الزملاء، أو الرجوع إلى فيلم وثائقي، أو ملاحظة الظاهرة من خلال السجلات والتقارير.

#### وجود أداة ملاحظة معدة مسبقاً

##### المقيدة (مقيدة بأداة معدة مسبقاً)

1 المراقبة المنظمة والمخطط لها مسبقاً لظاهرة معينة، مستهدفة سلوكيات مجموع من الأفراد أو نشاط معين.

##### غير المقيدة (غير مقيدة بأداة معدة مسبقاً)

2 تهتم بجمع المعلومات عن ظاهرة معينة دون تحديد مسبق لنوع المعلومات المراد جمعها.

## المقابلة

محادثة يقوم بها الباحث مع فرد أو مجموعة ممن تجرى عليهم الدراسة لجمع المعلومات عن الظاهرة المدروسة. قبل المقابلة يعد الباحث (بطاقة مقابلة) تحوي البيانات اللازمة وأسئلة الباحث وفراغات للإجابات التي يحصل عليها.

أداة لاختبار وتقويم الصفات الشخصية.

تزود الباحث بمعلومات إضافية كتدعيم للتي جُمعت بأدوات أخرى.

ذات فائدة كبيرة في تشخيص ومعالجة المشكلات الإنسانية .

الأداة الأنسب والوحيدة لجمع البيانات والمعلومات من الأميين والذين يصعب استجابتهم للملاحظة أو الاستبيان.

لها فائدة كبرى في الاستشارات النفسية والتربوية والاجتماعية.

### مزايا المقابلة

### أنواع المقابلة

#### مغلقة / مفتوحة

تكون أسئلتها مزيجاً من النوعين السابقين.

مثل: هل توافق على تطبيق لائحة المخالفات الخاصة بالتدخين على الطلاب بالسنة الأولى المشتركة؟ هل لك أن توضح الأسباب؟

#### مفتوحة

تتطلب أسئلتها إجابات غير محددة. وتمتاز بغزارة بياناتها، ولكن يصعب تصنيف إجاباتها.

مثل: ما مواصفات السيارة التي ترغب بشرائها؟

#### مغلقة

تتطلب أسئلتها إجابات دقيقة ومحددة، بنعم أو لا، موافق أو غير موافق. وتمتاز بسهولة تصنيف البيانات وتحليلها إحصائياً.

مثل: هل اطلعت على دليل الطالب في عمادة السنة الأولى المشتركة؟

## الاستبانة

تعد أداة لجمع البيانات المتعلقة بموضوع بحث محدد عن طريق استمارة يتم تعبئتها من المستجيب، وتستخدم لجمع المعلومات بشأن معتقدات ورغبات المستجيبين، ولجمع حقائق هم على علم بها.

البيانات التي تتوفر عن طريقها أكثر موضوعية ، لأن لا يشترط فيها اسم المستجيب ، مما يجعل اجاباته موثوقة.

يمكن بواسطتها الحصول على بيانات من أفراد يتبعون جغرافياً.

يمكن بواسطتها الحصول على عدد كبير من المستجيبين بأقصر وقت .

### مزايا الاستبانة

### أنواع الاستبانة

#### مغلقة / مفتوحة

تكون فقراتها مزيجاً من النوعين السابقين، وهي الأكثر شيوعاً.

مثل: هل تؤيد تناول الطعام في مطاعم الوجبات السريعة؟ علل إجابتك بحجج مقنعة.

#### مفتوحة

تتطلب فقراتها إجابات غير محددة. وفيها فراغات يتركها الباحث ليدون المستجيبون إجاباتهم.

مثل: ما رأيك في الحقيقة التفاعلية لمقرر المهارات الجامعية؟

#### مغلقة

تتطلب فقراتها إجابات محددة. اجابتها نعم أو لا، موافق أو غير موافق، صح أو خطأ وتتميز بسهولة تصنيف الإجابات ووضعها في قوائم إحصائية ليتمكن تحليلها وتلخيصها.

مثل: هل تجد صعوبة في دراستك لمقرر المهارات الجامعية؟

## مجالات البحث عن المعلومات



## المكتبات ومراكز المعلومات

المصدر الرئيس للمعلومات في المؤسسات التعليمية تحتوي على مصادر ورقية وإلكترونية

## مكتبة الملك سلمان المركزية

تتكون مكتبة الملك سلمان من مكتبة مركزية ومجموعة من المكتبات الفرعية المنتشرة في العمدات والكليات المتعددة في الرياض.

"تعد أقدم وأكبر  
مكتبة جامعية  
في السعودية  
والمكتبة الأم"

IMPORTANT!



## خدمات المكتبة



## الموقع والتأسيس

تقع في موقع متوسط بين كليات وعمادات الجامعة , مبنى (27) تتكون من : 6 أدوار , 4000 مقعد , 400 مقصورة , 3000000 كتاب ومخطوطات نادرة



## البحث الإلكتروني

اختيار الفهرس , كتابة الموضوع البحث, اختيار نوع البحث, تحديد مكان المرجع أو المصدر من خلال رقم التصنيف وهو يتكون من (أرقام وحروف).

**البحثية:** الدور الأول (قسم الإعارة, الفهارس, الإرشاد, مركز المعلومات الصحفية, قاعة الصحف اليومية, مركز بيع مطبوعات الجامعة , المعمل البيولوجرافي لطلبة قسم علوم المكتبات والمعلومات, مركز البحث الآلي والإنترنت, مكتب الجمعية السعودية للمكتبات.

**الإدارية:** الدور الثاني يوجد فيه, إمكانية التواصل مع العميد والوكيل وستشار الشؤون الفنية (إدارة الدراسات والتطوير والشؤون الإدارية وأقسام التزويد والفهرسة والتصنيف, وتقنية المعلومات, والمطبوعات الحكومية والوثائق, وإدارة العلاقات العامة والمعارض.

**الوسائل والمخطوطات:** الدور الثالث (قسم الوسائل السمعية والبصرية وقسم المخطوطات والمصغرات الفلمية والرسائل الجامعية والمجموعات الخاصة والمجموعات التذكارية والخرائط.

**الدوريات العلمية:** الدور الرابع (المجلات العلمية العربية والأجنبية عددها(2000) مجلة.

**الكتب العربية:** الدور الخامس ( للكتب العربية فقط)

**الكتب الأجنبية:** الدور السادس (للكتب الأجنبية فقط)

تضم مجموعة كبيرة من الكتب الإلكترونية والمجلات العلمية المحكمة , والرسائل الجامعية والصحف والدوريات .



## قواعد المعلومات

## محركات البحث على الإنترنت

محركات البحث على الانترنت هي برامج حاسوبية تعمل من أجل استرجاع المعلومات المتاحة على صفحات الإنترنت محرك البحث هو وسيط بين مستخدم الإنترنت والمعلومات المتاحة في هذه الشبكة , ويمكن تشبيه محرك البحث بفهرس المكتبة وكما أن أشهر محركات البحث العالمية هو محرك "جوجل" Google .

## اختصارات تقنية لاستخدام

## محركات البحث

إيجاد كلمتين مجتمعين  
في البحث (+)\AND

لحذف أو استثناء ما بعدها  
من عملية الحذف (-)\NOT

لحصر البحث في تلك الكلمات  
بالضبط وبشكل مجتمع "...."

## امتداد الملفات على جوجل

ملفات الأكروبات pdf

ملفات البوربوينت ppt

ملفات البوربوينت ذات العروض التقديمية pps

ملفات الإكسل xls

ملفات الورد doc

"تختلف محركات البحث فيما بينها من حيث الدقة ومدى التغطية للمعلومات المتاحة في الإنترنت"

## فنيات كتابة البحث العلمي وأخلاقياته



يعد مبدأ الأمانة العلمية مبدأ من مبادئ البحث العلمي ، وهي تقتضي احترام الحقوق الفكرية والعلمية ونسبة الجهد والاكتشاف لصاحبه وأهله .

### الأمانة العلمية في كتابة البحوث

تتطلب البحوث العلمية الأكاديمية المتخصصة في جزء كبير منها الاعتماد على ما أنجزه السابقون وقد أثار ذلك في السنوات الأخيرة جدلاً كبيراً فيما يعرف الآن بـ {حقوق الملكية الفكرية} .

### مفهوم الأمانة العلمية

ارجاع الأفكار أو الأعمال أو الكتابات كلها أو جزء منها إلى أصحابها وذلك بتوثيق ما اقتبس من مصادره الأصلية.

### أهمية الأمانة العلمية



تكريس مبدأ : "إعطاء كل ذي حق حقه".



الحفاظ على الحقوق المادية المترتبة لمنتجات الأفكار والأعمال الإبداعية.



تسهيل على القراء مراجعة ما ورد في البحث من أفكار والفصل بينها وبين أفكار الباحث.



مساعدة المبدعين والمؤلفين على حماية أفكارهم وأعمالهم من الضياع.



الحفاظ على حقوق الملكية الفكرية للآخرين.

### تحقيق الأمانة العلمية في مجال البحوث

السرقات العلمية ، مثل: النسخ واللصق دون توثيق المصدر، أو قيام الباحث باستخدام عمل لشخص آخر دون الاعتراف بذلك، السطو على عمل قام به اشخاص ونسبته لنفسك، تغيير الاستشهاد أو تزويره ، ولتوخي الأمانة العلمية أثناء كتابة البحث العلمي الالتزام بالتالي:

- 1 التأكد من معرفة كيفية وضع الاستشهادات بطريقة صحيحة
- 2 وضع علامات التنصيص عن استخدام كلمات المؤلف حرفياً
- 3 عند الاقتباس أو التلخيص أو إعادة الصياغة يجب أن توضح في بداية الجملة أن الآتي هو فكرة لشخص آخر
- 4 مراعاة التوثيق السليم بحسب نوع الاقتباس
- 5 الدقة في ضبط المراجع والمصادر
- 6 عند الشك في المصدر لاتستخدم الاستشهاد ، فمن الأفضل عدم استخدامه بدون توثيق

### فنيات العرض والكتابة للبحوث العلمية

لتحقيق الأمانة العلمية في كتابة البحوث عليك أن تتدرب على فنيات كتابة البحث العلمي وطرق الاقتباس والتوثيق وضبط المراجع بشكل علمي ، فيجب على الباحث أن يراعي عند كتابته للبحث عدة فنيات تتعلق بطريقة العرض أو الأسلوب:

ترك هامش علوي وسفلي وأيسر بمقدار 2,5 سم وهامش أيمن بمقدار 3,5 سم مع مراعاة القواعد اللغوية والإملائية وتقسيم النص إلى فقرات متتالية ومتراصة وتبدأ كل فقرة بسطر جديد وترك مسافة أول السطر من كل فقرة واختيار نوع الخط (Traditional Arabic) للغة العربية و(Time New Roman) للغة الانجليزية بحجم 16 للمتن، وحجم 16 غامق للعناوين ، وترك مسافة بمقدار 1,5 بين الأسطر.

#### تنسيق المحتوى

تجنب استخدام الجمل الطويلة والإطالة فإذا كانت الجملة أقل في كلماتها كانت أيسر للفهم ، والابتعاد عن تكرار الفكرة الواحدة فهي تصيب القارئ بالملل.

#### عرض الأفكار

تجنب الألفاظ الغريبة والأساليب العامة والمبالغت في الصياغة ، وتجنب الأساليب التي تمجد الذات مثل (أنا أرى ، أنا لا وافق على ، من وجهة نظري) ، وعلى الباحث أن يستخدم الكلمات الآتية (يرى الباحث، يقترح الباحث، توصل الباحث).

#### الصياغة

## الاقتباس في البحوث العلمية وتوثيقها

### الغير مباشر

نقل الفكرة أو المعلومة من مصدرها الأصلي معنيً وليس نصاً، ويكتفي فقط بكتابة لقب المؤلف وسنة النشر ولا يوضع بين علامتي تنصيص. وينقسم توثيقه إلى نوعين: قبل المعلومة المقتبسة أو بعدها.

أنواع الاقتباس والتوثيق في المتن:

### المباشر

نقله كما هو دون اجراء أي تعديل عليه أو حذف، يكتب لقب المؤلف، وسنة النشر، ورقم الصفحة، ويوضع النص بين علامتي تنصيص، وينقسم توثيقه إلى نوعين، توثيقه قبل النص المقتبس أو بعده.

## توثيق المراجع في البحوث العلمية

توثيق الكتب في قائمة المراجع:

الاسم الأخير، الاسم الأول. (السنة). عنوان الكتاب (بخط مائل). (الطبعة إن وجدت). بلد النشر: الناشر.	لمؤلف واحد
الاسم الأخير، الاسم الأول للمؤلف الأول؛ ثم الاسم الأخير، والاسم الأول للمؤلف الثاني. (السنة). عنوان الكتاب (بخط مائل). (الطبعة). بلد النشر: الناشر.	لمؤلفين اثنين
الاسم الأخير، الاسم الأول للمؤلف الأول؛ الاسم الأخير، الاسم الأول للمؤلف الثاني؛ الاسم الأخير، الاسم الأول للمؤلف الثالث. (السنة). عنوان الكتاب (بخط مائل). (الطبعة). بلد النشر: الناشر.	لثلاثة مؤلفين فأكثر
عنوان الكتاب (بخط مائل). (الطبعة). (السنة). بلد النشر: الناشر.	مجهول المؤلف
الاسم الأخير، الاسم الأول. (د.ت). عنوان الكتاب (بخط مائل). (الطبعة). بلد النشر: الناشر.	بدون تاريخ
المنظمة. (السنة). عنوان الكتاب (بخط مائل). (رقم الطبعة). بلد النشر: الناشر.	تأليف منظمة أو جمعية
الاسم الأخير، الاسم الأول. (السنة). عنوان الكتاب (بخط مائل). (الطبعة). (ترجمة: الاسم الأول ثم الأخير للمترجم). بلد النشر: الناشر.	كتاب مترجم

توثيق الدوريات والمجلات العلمية والرسائل الجامعية في قائمة المراجع:

الاسم الأخير، الاسم الأول. (السنة). (عنوان البحث). اسم المجلة (بخط مائل). رقم المجلد (العدد). أرقام صفحات البحث بالمجلة.	بحث في مجلة
الاسم الأخير، الاسم الأول. (السنة). عنوان الرسالة (بخط مائل). نوع الرسالة، القسم، الكلية، الجامعة: اسم البلد.	رسالة علمية غير منشورة
الاسم الأخير، الاسم الأول. (السنة والشهر). عنوان البحث (بخط مائل). عنوان المؤتمر. البلد: الجهة المنظمة للمؤتمر.	بحث أو ورقة عمل في مؤتمر
الاسم الأخير، الاسم الأول. (السنة، واليوم، والشهر). عنوان المقالة. اسم الصحيفة (بخط مائل). السنة، العدد، الصفحة.	مقالة من صحيفة يومية

توثيق المصادر الإلكترونية في قائمة المراجع:

الاسم الأخير، الاسم الأول. (السنة). عنوان البحث (بخط مائل). اسم الموقع. البلد (إن وجد)، تاريخ استرجاعه. على الرابط: (يوضع الرابط كاملاً).	بحث منشور على موقع للإنترنت
اسم المستخدم. (السنة، الشهر واليوم). نص التغريدة كاملاً: (موقع تويتر). الرابط.	تغريدة على تويتر
اسم المستخدم. (السنة، الشهر واليوم). عنوان الفيديو: (ملف الفيديو). الرابط.	مقطع من اليوتيوب

## عناصر كتابة البحث العلمي



مالذي ينقصنا لتكون مثل سلفنا الصالح في إنتاج العلوم والبحوث والمصنفات؟  
أن نمزج مهارات كتابة البحث العلمي بالهمة العالية والدافعية الكبيرة .  
يتسم البحث العلمي بوجود مجموعة من العناصر التي تحدد بنيته بحيث لا يمكن الخروج عنها باعتبارها  
مثل ترتيبه النمطي .

### صفحة الغلاف

#### الترتيب

على اليمين أعلى الصفحة والشعار يوضع فوقها  
في منتصف الصفحة تحت الجهة الراعية والشعار  
في منتصف الصفحة تحت العنوان  
في منتصف الصفحة تحت اسم معد البحث  
في منتصف الصفحة تحت اسم المشرف  
في منتصف الصفحة في الأسفل

#### المحتويات

الجهة الراعية للبحث  
عنوان البحث  
اسم معد البحث  
المشرف على البحث  
نوعية البحث المقدم  
الفصل الدراسي ، والسنة

### الملخص

يمكن للقراء من خلاله تكوين فكرة جيدة عن محتوى البحث وهو آخر ما يكتبه الباحث في البحث على الرغم  
من أنه العنصر الثاني لعناصر كتابة البحث {العنصر الأخير زمنياً والثاني ترتيباً} ، لأن محتوى الملخص لا  
يمكن وضعه قبل الانتهاء من البحث وعرض نتائجه .

### عناصر ملخص البحث

- 1 هدف الدراسة
- 2 المنهج المستخدم
- 3 اجراءات البحث
- 4 نتائج البحث
- 5 الكلمات المفتاحية

### عناصر المقدمة

#### التمهيد

مقدمة عامة عن موضوع  
البحث والهدف منه

#### أهمية الموضوع

أهمية الدراسة وما يمكن أن  
يترتب على اجرائها

#### خطة البحث

تحتوي على تقسيم البحث،  
وأبرز محتواه

#### المعوقات

الصعوبات التي واجهته  
أثناء القيام بالبحث

#### الشكر

يقدم الباحث الشكر  
للأشخاص أو الجهات  
التي قدمت له الدعم أثناء  
اعداد وتطبيق البحث

### مشكلة البحث

هي الموضوع الذي يدرسه الباحث ويسعى لكشف غموضه وينبغي على الباحث أن يكون على وعي بالمشكلة  
أو الموضوع الذي اختاره ، فشعوره بمشكلة البحث يعد دافعاً نحو دراستها ، وتتحدد المشكلة على صيغة  
تساؤلات يطرحها الباحث ويجب عنها في نتائج البحث .  
خطوات صياغة مشكلة البحث :

تحديد المشكلة بشكل دقيق من خلال  
أسئلة يجيب عنها الباحث في النتائج

التعبير عن المشكلة وصياغتها بشكل واضح  
وابراز أسبابها وأساليب حلها من الناحية البحثية

الاحساس بالمشكلة وشعور الباحث بأن  
هناك مشكلة تستدعي البحث

## منهج البحث

هو الأسلوب أو الطريقة الموضوعية التي يتبعها الباحث لدراسة ظاهرة من الظواهر للوصول إلى نتائج عامة يمكن تطبيقها، وتصنف المناهج إلى : وصفي ، تاريخي ، تجريبي ، مقارن :

كلمات دالة	الوصف	المنهج
مدى - واقع - علاقة - من وجهة نظر	يهتم بدراسة الظواهر السلوكية والطبيعية في بيئة معينة لمعرفة أسبابها ووضع حلول مناسبة لها. مثل: البحوث المسحية ، البحوث النظرية، بحوث دراسة الحالة.	المنهج الوصفي
أثر - فاعلية - لا يوجد بها وجهة نظر	يعتمد على الوثائق ونقدها وتحديد الحقائق التاريخية ومن ثم تأتي مرحلة التركيب حيث يتم التأليف بين الحقائق وتفسيرها لفهم الماضي ومحاولة فهم الحاضر في ضوء الأحداث والتطورات الماضية.	المنهج التاريخي
تاريخ - عقد - مدة - قرن	يعتمد على التجربة العلمية في إثبات أو نفي تساؤلات البحث ، ويستخدم كثيراً عند قياس تأثير أحد متغيرات الدراسة على الآخر.	المنهج التجريبي
بلدين - وضعين - شبه واختلاف	يستخدم عند المقارنة بين جوانب التشبه والاختلاف بين الظواهر للكشف عنها.	المنهج المقارن

## حدود البحث

طريقة اختيار عينة البحث أو مفردات الدراسة وأدوات جمع بياناتها وأساليب تحليلها، وذلك بهدف الوصول إلى نتائج صحيحة ، وهي تنقسم إلى : حدود زمانية ، ومكانية ، وبشرية ، ومنهجية :

طبيعة عينة الدراسة من حيث: النوع(ذكور واثاث)،والعمر.	حدود بشرية	المدة الزمانية التي أجريت فيها الدراسة.	حدود زمانية
نوعية المنهج المستخدم في الدراسة.	حدود منهجية	المكان الذي طبقت فيه أدوات الدراسة.	حدود مكانية

## متن البحث

يمثل متن البحث فصوله الأساسية ويحتوي على عدة عناصر رئيسية تأتي مرتبة بحسب فصول الدراسة التي يعالج فيها الباحث موضوع أو قضية البحث ، ويعنون كل فصل بعنوان وينبغي أن ينسجم العنوان مع محتواه .

## الدراسات السابقة

يعرض فيها الباحث الدراسات السابقة المرتبطة بموضوع البحث، ويحدد النتائج التي توصلت إليها. ومن أشهر طرق العرض حسب الترتيب الزمني :



## إجراءات البحث



### الأساليب الإحصائية

الأساليب التي يستخدمها الباحث في معالجة المعلومات والبيانات التي يحصل عليها من أجل تفسيرها وتحليلها من صورتها الكمية (الرقمية) إلى الكيفية (الوصفية).

تشمل: معاملات الارتباط والنسب المئوية والمتوسطات والانحرافات المعيارية.



### مجتمع البحث

يشمل الأفراد، أو المدن ، الهيئات أو الأشياء الذين يكونون موضوع المشكلة ولا بد أن يكون المجتمع واضح ومحدد فإن كان كبيراً يمكن اختيار عينة منه تمثل المجتمع وتعمم النتائج.



### أدوات البحث

هي الأدوات التي يعتمد عليها الباحث في دراسته.

يمكن أن يستخدم : المراجع أو الوثائق أو الاستبانة أو المقابلة أو الملاحظة أو الاختبار.

## خاتمة البحث

تتضمن شرحاً مبسطاً لما توصلت إليه الدراسة من نتائج وأهم مقترحات الباحث لتطوير الدراسة والاستفادة منها مستقبلاً .  
عناصر خاتمة البحث :

### التوصيات

هي مقترحات يصوغها الباحث وتتضمن:  
دراسات مستقبلية يمكن أن يسترشد بها الباحثون مستقبلاً وتكون مكملة للبحث الحالي . ومقترحات تنفيذية للإفادة من نتائج البحث في حل المشكلة التي أجري البحث من أجلها.

### نتائج البحث

الاجابة عن تساؤلات الدراسة التي انطلق منه الباحث , وفي عرض نتائج الدراسة يفسر الباحث نتائج الدراسة في ضوء الدراسات السابقة.

## قائمة المراجع

من الجلسة السابقة "توثيق المراجع في البحوث العلمية" .

## الملاحق

يضع الباحث فيه الاستثمارات وأدوات البحث المستخدمة في بحثه أو بعض الجداول الإحصائية والرسوم التي لا ضرورة لإيرادها في متن البحث ، أو موافقات الجهات التي أجرى البحث فيها ويمكن وضع الصور التي التقطها أثناء اجراء البحث .



## مهارات العرض والتحدث أمام الجمهور



"اضطراب القلق الاجتماعي أو الرهاب الاجتماعي" : تعتبر حالة طبيعية في بداية الأمر ولكنها قد تتحول لمرض ، فهو نوع من المخاوف غير المبررة تظهر عند القيام الشخص بالحديث أو عمل شيء أمام مجموعة من الناس أو حين يشعر بأنه تحت المجهر . فيخاف ويخجل يخطئ ويتلعثم فتبدأ الأعراض بالظهور ويلزم علاجه سلوكياً أو معرفياً أو باستخدام بعض العقاقير لتخفيف حدة التوتر وتمنع حدوث المضاعفات .  
بعض الاعراض :

### كيف تتصرف

### المظاهر

#### أهمله

#### العرق

تنفس بعمق ولا تنظر للجمهور مباشرة وإذا كنت جالساً أمسك ركبتيك

دقات القلب

تحدث ببطء ، توقف بين الجمل ، اشرب من الماء

جفاف الفم

تكلم ببطء وقف بين الكلمات

رجفة في الصوت

امسك ببطاقات لا تمسك يدك الأخرى ولا تمسك كأساً أو ورقة

رجفة اليد

تنفس من أنفك لا من فمك

سرعة التنفس

انظر للأعلى فوق رؤوس الجمهور وتنفس بعمق ثم انظر لشخص تعرفه والبس ملابس أنيقة

الخوف العام

افرك يديك

برودة اليدين

## مفهوم العرض التقديمي

نشاط لنقل المعلومات أو الأفكار أو المقترحات أو الأعمال من مرسل إلى متلق أو متلقين بفرض يتحقق خلاله تحقيق الهدف أو الأهداف من العرض .

؟؟؟ لماذا نعرض:

لنقل الأفكار وللتسويق والبيع أو للتعليم والدراسة أو للتدريب وتنمية المهارات ، للتوجيه والإرشاد.

\*تقديم عرض ناجح مهارة رئيسة لا بد من تعلمها.

## مواصفات العرض الفعال

يتصف بالمرونة والتوازن  
ويبتعد عن المبالغة والتكلف

يعتمد على الحقائق  
والإثباتات

منظم وواضح  
ومتناسق في تتابعه

يثير انتباه الحضور  
ويلائم اهتمامتهم

يشجع الحضور على  
المشاركة وابداء رأيهم

يحقق الإفادة ويؤثر  
ايجاباً على الحضور

يتجاوز توقعات الحضور  
ويجيب عن تساؤلاتهم

## وسائل العرض التقديمي

الأفلام والفيديو

الأوراق الكبيرة (اللوح القلاب)

عروض البوربوينت

الشفافيات (البروجيكتور)

الاسبورة

جهاز التسجيل السمعي

الخرائط والرسوم البيانية

عروض الانفوجرافيك

## قواعد التعامل مع وسائل العرض التقديمي

## ⊖ سلبية

- لا تجعلها بديلاً لحديثك اكتب كلمات قليلة تحتاج للشرح.
- لا تقرأها وشرحها بكلمات قليلة وأسلوب مختلف.
- لا تتركها لمدة طويلة غيرها كل 20 ث (بحد أقصى دقيقتان).
- لا تعرض الوسيلة قبل بدء الحديث عنها واغلقها عند الانتهاء.
- لا تشر بيديك استعمل مؤشراً ليزرياً.
- لا تفقد الترتيب.
- لا تنس جمهورك وأنت تعد الوسائل.

## ⊕ ايجابية

- اجعل الوسيلة جذابة وجميلة.
- قف بشكل جانبي.
- أدر وسائل الإيضاح بنفسك في تشغيل الفيديو أو توقيفه وتغيير عرض الكمبيوتر وقلب الأوراق الكبيرة.
- وزع الأوراق لتتحكم في المادة والتوقيت.
- اجعلها وسيلة إيضاح فحديثك هو الأساس والوسائل مساعدة فقط.
- ركز نظرك على الجمهور لتعرف ردود أفعالهم.
- رقم وسائل الإيضاح.

???

كيف تجعل التوتير صديقك؟  
التوتير يطلق الاكسيجين الذي يحفزك على طلب الدعم وبشغف التواصل فعندما تتواصل مع الآخرين أثناء شعورك بالتوتير فإنك تصبح أكثر مرونة لتجاوز الإجهاد ، وبالتالي ستقلل من اضراره وسيدفعك للمزيد من الإنجاز وتحقيق الذات.

## مراحل العرض التقديمي أمام الجمهور

## تنفيذ الإلقاء

- المهارات السلوكية، مثل: العناية بالمظهر ، طريقة الوقوف واللباس وحركة الجسم وتعبير الوجه مع المحافظة على الاتصال البصري 3-5 ثوان.
- جذب وإدارة الجمهور كالبداية القوية لمليئة بالتشويق مع ربط الموضوع مع معلومات الحضور ، استخدام أسلوب المحادثة واشترك الحضور في النقاش.

## تجهيز العرض

- اختيار وسيلة العرض، مثل: استخدام الشرائح الشفافة أو البوربوينت، والرسومات الملونة والأفلام التوضيحية.
- تحديد استراتيجيات العرض، مثل: التوقف لإعطاء فرصة للقراءة ، ومواجهة الجمهور والبدء في الشرح والتأمل في الحديث وتدعيم ما يقال بصور أو رسوم أو جداول.

## التنظيم والتنسيق

- حدد الهدف من الحديث (نقل معلومات - تبادل معرفة - اقناع الجمهور).
- التزم بخطوات بناء موضوع العرض: - مقدمة: كلام مجمل يوضح الصورة الشاملة للموضوع وأهميته والفائدة منه ويفتح الحديث في المقدمة بالتشويق وإثارة لفضول. - صلب الموضوع ويصاغ بطريقة مباشرة وجمل بسيطة وبلغة ويفضل أن يقسم إلى نقاط رئيسة وتدعم بالأدلة ويكون بالعلم المنقول من (القرآن - السنة - اجتهادات العلماء).
- الخاتمة الإشارة للاقتراب من النهاية وتحتوي على عبارات تدل على ذلك ويحتوي الخلاصة ومراجعة النقاط والنتائج الإيجابية المهمة.

## اختيار الموضوع

- بناءً على أهميته ومدى رغبتك فيه وإمكانك به وأن يكون مناسباً للمستمعين ومن اهتماماتهم.

## مفهوم مهارة التحدث

يعد فنّ ومهارة وموهبة، فنّ؛ لأنه شخصي يعتمد على شخصية الإنسان وحماسه وابداعه، مهارة؛ لأنه يحتاج للتدريب وتنمية القدرات وتحسينها، موهبة؛ لأن الشخص يستطيع صقلها فيكون متحدثاً ناجحاً يؤثر في الآخرين.

## سمات المتحدث الجيد

- السمات الشخصية** الموضوعية وهي عدم التحيز للأفكار وتقبل الرأي الآخر ، الصدق تطابق أحواله مع أفعاله وتصرفاته، الدقة في استخدام الكلمات لتؤدي المعنى المقصود والاتزان الانفعالي للتحكم على انفعالاته ، والمظهر وبضم الأناقة الشخصية والنظافة واللباس المناسب.
- السمات الصوتية** أن يكون واضح ومرن مع عدم تقليد صوت آخر ، رفع الصوت ويكون أعلى مما هو لدى الجمهور ولا تطرق على الميكروفون واستعمل صوتك الطبيعي ، والتي لها أثر بالغ في مستوى أدائك هو تنويعك لطبقات الصوت.
- السمات الإقناعية** الاستشهاد بالكتاب والسنة والقدرة على التعبير ، تقديم الأدلة والبراهين والأرقام ، الضبط الانفعالي وتقبل النقد ، الابتسامة والمزح الهذب مع عرض القصص والمواقف وضرب الأمثلة.

## مؤشرات تفاعل الجمهور مع المتحدث

تعد شكل من أشكال التغذية الراجعة وآلية مناسبة يقيم فيها المتحدث أدائه في الإلقاء

### ⊖ سلبية

- التملل والإكثار من الحركة.
- النظر للساعة.
- النظر في أنحاء الغرفة أو إلى الخلف.
- وضع اليدين خلف الرقبة أثناء الجلوس.
- التثاؤب أو النوم.
- كثرة الأحاديث الجانبية.
- تعبيرات الوجه التي تدل على عدم الارتياح كالعبوس.

### ⊕ ايجابية

- هز الرأس بالموافقة (تأييد).
- ميل الجسد للأمام (انتباه).
- وضع الأصبع على الخد أو جانب الرأس (تفكير وتأمل).
- النظر المستمر إلى المتحدث (تركيز).
- ترديد الكلمات (تفاعل).
- تدوين المعلومات وتسجيل النقاط (اهتمام).
- التفاعل مع المتحدث من خلال تعبيرات الوجه (تفاعل).

## مهارات التخطيط للمستقبل



من مهارات الحياة المعاصرة أن تمتلك القدرة على توقع المستقبل والتنبؤ به والتعرف إليه والتخطيط له وهناك نوعان من المستقبل:

**مستقبل سوف يأتي حتماً:** وهو الذي يعتمد على انتظام حدوث الأشياء وفق سنن الله في الكون ويمتاز في أننا نستطيع الاستعداد له والتخطيط لمواجهته وتعظيم الفوائد منه وتقليل الخسائر المترتبة عليه، مثل: أن الشتاء سوف يأتي بعد الخريف، وأنا سنكبر في العمر وأن لكل مقرر جامعي اختبارات تحصيلية لا يمكن تجاوزها. **مستقبل نرغب في أن يأتي:** هو المستقبل المعبر عن طموحاتنا وميولنا وما يجب أن نكون عليه، فنحن: نرغب في النجاح ولكنه قد لا يأتي، في وظيفة جيدة ولكنها لن تأتي صدفة، في تكوين أسرة ولكن تحتاج لاتخاذ القرار المناسب ونرغب في بناء منزل ولكنه قد يتأخر. وهذا النوع من المستقبل لن يأتي إلا إذا خططنا نحن لإحداثه.

## مفهوم التخطيط للمستقبل

التخطيط عادة الناس المتميزين الأكثر فاعلية وهو قانون من قوانين النجاح فلا نستطيع أن نصل للنجاح إلا إذا خططنا له مسبقاً فالنجاح الدراسي والعملي يحتاج للتخطيط من خلال وضع برنامج عملي محكوم بزمان معين لتحقيق الأهداف المرسومة مسبقاً حسب أهميتها. فالتخطيط هو التنبؤ بما سيكون عليه المستقبل متضمناً الاستعداد له لتحقيق أهداف معينة. تقوم مهارات التخطيط على مقولة "خذ من وقتك ما توفر به وقتك"

## متطلبات التخطيط للمستقبل

يتطلب امتلاك مهارتين هما:

2

### مهارة عدم الخوف من المستقبل

- عند هلع بعض الناس حين التفكير بالمستقبل يتجهون للماضي، وعند سيطرة الخوف من المستقبل علينا سوف نتجه نحو:
- التردد والخوف وعدم اتخاذ القرار ونسمح للآخرين من اتخاذ القرارات بدلاً عنا.
- الهروب من المسؤولية والخوف من الانطلاق وهنا نضع القيود علينا.

1

### مهارة التنبؤ

- لا يقصد به تنبؤ المستقبل بل التنبؤ ببدء العمل على صناعته من خلال:
- تخيل المستقبل بأحلام واسعة جداً وهذا يسمى "Imagination".
- هندسة المستقبل وتحديد الأحلام وهندستها، وهذا يسمى "Imagineering".

## عناصر التخطيط للمستقبل

يتكون من 4 عناصر في العملية التعليمية :



### تحديد الأهداف

معرفة الهدف تعطي معنى لحياة الإنسان لأن سلوكياته محكومة بحاجاته ودوافعه والأهداف التي يسعى إلى تحقيقها , فالذين يضعون أهدافاً لحياتهم ويعملون على تحقيقها فهم أكثر فاعلية وتأثيراً في الحياة.

#### أهداف قريبة

مرحلية, قصيرة الأمد, تستمر لمدة تقل عن السنة الواحدة

#### أهداف متوسطة

تستغرق ما بين سنة إلى 5 سنوات لتحقيقها

#### أهداف بعيدة

طويلة الأمد تستمر لمدة 5 سنوات

موافمات الهدف الجيد وفقاً لنموذج "SMART"



### ترتيب الأولويات

وهي الأعمال والأنشطة التي يجب تقديمها على غيرها لما لها من الأهمية عند الشخص فالأهداف ليست برتبة وحدة من الأهمية والإنسان الأكثر فاعلية هو من يبدأ بالأهم قبل المهم وهو حقيقة شرعية , وأما تقديم المهم على الأهم يهدر الوقت وكلما انشغل الإنسان عن الأمور الأهم ابتعد عن مزارح الكمال وعندما تكون أهدافه محددة يرى طريقه بصورة أفضل ويحدد أولوياته ويكون إنجازها واضحاً.

#### غير مهم

##### عاجل

1 مكالمات هاتفية , أمور عادية عاجلة وأنشطة بسيطة مرغوبة.

##### غير عاجل

2 أفراد يضيعون وقتك, بريد غير مهم, دردشة طويلة على الإنترنت.

#### مهم

##### عاجل

1 مشروعات لها وقت محدد , اجتماعات , استعدادات, زيارة مريض قريب, الصلاة في وقتها.

##### غير عاجل

2 منع حدوث مشكلات متوقعة , تخطيط للمستقبل وبناء علاقات جيدة وترفيه وتنمية ذاتية.



### تنظيم الوقت

وهو طريقتك في الاستفادة من الوقت والسيطرة عليه. فالفرق واضح بين من يدير وقته ومن يديره وقته , وهو يعد أعظم نعم الله علينا وكثير من النصوص الشرعية دلت على أهميته , فالحياة هي الوقت وسوف يسأل الانسان عن وقته يوم القيامة .

الفرق بين من يدير وقته ومن يديره وقته من يدير وقته: هو من يضع أهدافاً وخططاً لتحقيقها في مدة معينة. ومن يديره وقته هو من لا يمتلك أولويات أو خطط فيتعبط بين عمل وآخر.

الوقت عن نفسه: أنا الحياة , أنا الذي سوف تسأل عنه يوم القيامة , أنا غير قابل للتعويض , يتم استهلاك لحظة انتاجي, لا يمكن تخزيني للاستفادة مني مستقبلاً, الناس كلهم متساوون في الوقت ولا يمكن شرائي أو زيادتي.

#### فوائد تنظيم الوقت:

التقليل من الضغوط النفسية

الشعور بالتحسن المستمر

تحسين الإنتاجية

إنجاز الأهداف

#### خطوات تنظيم الوقت:

- 1 تحديد الأهداف  
لأن الانسان بدون أهداف واضحة لا يستطيع أن ينظم وقته ويستثمره الاستثمار الأمثل.
- 2 ترتيب الأولويات  
ليست الأهداف برتبة واحد فالإنسان الأكثر فاعلية من يبدأ بالأهم قبل المهم.
- 3 وضع الخطة  
من خلال عمل برنامج عملي لتحقيق الأهداف ويجب أن يبين النشاطات كافة التي ستنجزها وتاريخ البدء فيها والانتهاج منها ويجب أن تكون الخطة مرنة ومكتوبة ومنظمة بطريقة جاذبة حتى يسهل التعامل معها
- 4 تفويض الأعمال  
هناك الكثير من الأعمال لا يشترط أن تقوم بها بأنفسنا إذ يكفي أن يقوم بها غيرنا فمن الحكمة تفويض هذه الأمور لغيرنا .
- 5 تقييم الأداء  
عملية تقييم مستمر لجميع الأنشطة اليومية في ضوء الأهداف المعدة سابقاً ثم تعديلها وتحسينها للأفضل

## عناصر التخطيط للمستقبل

يتكون من 4 عناصر في العملية التعليمية :



وضع برنامج عملي

وضع خطة للدراسة أمر مهم للتفوق , فوضع الخطة يعتمد أساساً على تحديد الأهداف وترتيب الأولويات وتنظيم الوقت.

الاجراءات العملية لتصميم القطة الدراسية:

1

وضع جدول رئيساً في بداية الفصل الدراسي مبيناً فيه المواعيد الهامة.

2

ضع جدول رئيس كل أسبوع مبيناً فيه ما هو ثابت كمواعيد المحاضرات والصلوات والنشاطات الحياتية الرئيسة.

3

تخصيص وقت للمذاكرة في الجدول الأسبوعي مراعيّاً فيه أوقات ذروة نشاطك وطبيعة المواد ونصيبيها من المذاكرة.

4

خصص وقت للأشياء المهمة في حياتك ولكنها أقل أهمية من المذاكرة.

5

اترك مسافة فارغة للتحديات التي قد تواجهك.

هناك أنواع من الخطط الدراسية:

السنوية والفصلية والشهرية والأسبوعية واليومية.

تنظيم الجدول وحساب الساعات:

يستند الجدول إلى حساب دقيق لكل ساعة وهنا ننصحك بأن تحسب لكل ساعة حسابها بحيث يأتي تنظيم دراستك متفقاً مع دوامك الدراسي. للجدول الدراسي أهمية وفاعلية إذ لا يمكن أن تتعامل مع الساعات المتبقية إلا بحكمة فقد أصبحت لكل ساعة أهمية في حياتك.

## قبعات التفكير الست



التفكير لغة : من الفكر , وهو مصدر فكّر في الأمر والفكر إعمال الخاطر في الشيء والتفكر التأمل , فالتفكير هو إعمال العقل في مشكلة للتوصل إلى حلها .  
فيكون التفكير: سلسلة من النشاطات العقلية التي يقوم بها الدماغ عند تعرضه لمثير ما . من أجل حل مشكلة معينة متخذاً صوراً من الاستنباط والتحليل والتركيب والتقييم .

## ماهية القبعات الست

القبعات الست أسلوب أبعده البريطاني " ادوارد دي بونو" الذي نقل تخصصه من جراحة الدماغ إلى علم النفس ومن أهم ابداعاته : القبعات الست في التفكير، التفكير الجانبي ، برنامج كورت في التفكير .

تقوم فكرتها على تصنيف أنواع التفكير إلى 6 أنواع واعتبار كل نوع قبعة طريقة تفكير الإنسان فقد أعطى دي بونو لون مميز لكل قبعة وتستخدم في تحليل تفكير المتحدثين أمامك بناءً على نوع القبعة التي يرتدونها فهي رمز للدور الذي يمارسه كل شخص وتستند هذه الفكرة إلى الملاحظة في أي نقاش .

وتعمل هذه النظرية على توجيه الشخص إلى أن يفكر بطريقة معينة ثم يطلب منه التحول إلى طريقة أخرى .

التفكير له أنماط ستة نعبّر عنها بقبعات ست , وكل قبعة لها لون يميز هذا النمط , وعندما نتحدث أو نتناقش فأنت تستعمل نمطاً من هذه الأنماط ؛ أي أنك تلبس قبعة من لون معين وعندما يغير المتحدث أو المناقش نمطه فهو يبدل قبعته وهذه مهارات يمكن تعلمها والتدرب عليها.

## حقائق عن القبعات الست

1

ترتبط القبعات بالرأس (منطقة العقل والتفكير)

2

سهولة ارتداء وخلع القبعة (تبديل القبعة - تبديل التفكير)

3

ليست قبعات حقيقية وإنما نفسية وهمية وتمثل رمزاً لطريقة التفكير

4

لا تبقى القبعة على الرأس طويلاً , لأننا نغيرها سريعاً بتغير الظروف

5

القبعة التي تلبس طويلاً تتسخ وتفقد أناقتها وكذلك الفكرة

6

ربط التفكير بمرز ولون

7

الفكرة سهلة التعلم والاستخدام

8

تستخدم في جميع مناسبات الحياة

## فوائد تطبيق القبعات الست

تمنح الشخص مزيداً من المرونة في طرح الأفكار	لا تغفل دور المشاعر والحواس في التفكير	تبعد تأثير الذات والآراء الشخصية عن عملية التفكير	أفضل وسيلة لتحقيق فكر غير مشوش أو متداخل فالتركيز على لون واحد عند التفكير يمنع التداخلات التي تسبب التشويش الذهني
طريقة منظمة وواضحة في التفكير وسهلة التطبيق لجميع المتدربين في كافة المجالات	مفيدة للطلبة لتدريبهم على التفكير واختصار الوقت وزيادة الإنتاجية	تحسن الاتصال مع الآخرين وتقلل الخلافات	

## شروط تنفيذ القبعات الست

- المرور بالقبعات الست جميعها دون اغفال أي منها .
- التركيز في كل محطة من المحطات الست {القبعات} على الجانب المحدد لها , ومنع التداخل بينها .
- الترتيب غير ملزم في المواقف جميعها إلا أن غالبيتها تستدعي :
  - 1- البدء بالقبعة البيضاء .
  - 2- الانتهاء بالقبعة الخضراء .
  - 3- الترتيب العشوائي لما بينها من قبعات .

## وصف القبعات الست

اللون الأحمر {الدفء}  
رمز الحب



التفكير العاطفي المشاعري

- وصف مشاعر الآخرين والفرد عن الموضوع .
- التعبير عما تشعر به الآن فقط .
- تغليب المشاعر والحواس بعيداً عن منطق العقل الصارم .
- موقف الفرد العاطفي ومواقف الآخرين حوله .
- هل سيؤثر على العلاقات والمشاعر الإنسانية؟

اللون الأصفر {الشمس}  
رمز الأمل والحياة



التفكير المتفائل

- ذكر الجوانب الإيجابية وعوامل النجاح المتوفرة أو الممكنة والآمال والطموحات والفوائد والأرباح والنتائج الإيجابية .
- فيها يتم تعييب الجوانب السلبية .
- التركيز على احتمالات النجاح وتقليل احتمالات الفشل .

اللون الأبيض {النور}  
رمز النقاء



التفكير الموضوعي المحايد

- جمع أو سرد المعلومات والحقائق دون نقدها .
- ماذا أعرف؟ وماذا أريد أن أعرف؟ وأين أجد المعلومات اللازمة؟
- الإنصات والاستماع الجيدان .
- تمثل دور الكمبيوتر في إعطاء المعلومات أو تلقيها (الموضوعية) .
- تهتم بالحقائق والأرقام والإحصاءات .

اللون الأزرق {السماء}  
رمز الحكمة والسمو



التفكير في التفكير

- شبهت بلون السماء لأنه شامل يغطي كل الأرض .
- ضبط عملية التفكير .
- محاكمة سير عملية التفكير والنتائج التي توصلت إليها .
- تنقيح الأفكار المطروحة وإصدار الحكم النهائي .
- تجسد دور المنسق أو المنظم أو المدير بين القبعات .

اللون الأخضر {العشب}  
رمز العطاء وتجدد الحياة



التفكير الإبداعي المنتج

- شبهت بلون النبتة التي تنمو باستعمال طرق الإبداع ووسائله .
- التغيير والخروج من الأفكار القديمة إلى الجديدة .
- ابتكار الأفكار والمشاريع الجديدة .
- توليد الحلول للمشكلات , والبدائل .

اللون الأسود {الظلام}  
رمز الحذر والتشاؤم



التفكير التشاؤمي الحذر

- الجوانب السلبية المظلمة وتحديد الصعوبات مسبقاً .
- عوامل الفشل المحيطة بالموضوع .
- المحاذير والمخاوف والنتائج السلبية .
- الخسائر والمخاطر المحتملة .
- النظر باستمرار إلى النصف الفارغ الكأس .

## مهارات التفكير الناقد والإبداعي



التفكير خارج الصندوق هو استخدام الطرق الطبيعية والبسيطة والغير متكلفة لحل مشكلة ما ، فالتفكير بطريقة مبسطة وطبيعية هو بوابة الإبداع .

### التفكير الناقد

مشتق في الأصل من مصطلح لاتيني يعني اصدار الأحكام العقلية بشكل يتسم بالتحليل والوضوح والدقة . تعريف رود للتفكير الناقد : قدرة الانسان على استخدام قواعد الاستدلال المنطقي وتجنب الأخطاء الشائعة في الحكم وتمييز أوجه الشبه والاختلاف بين الظواهر وكذلك التمييز بين الحقائق والآراء والتعميمات .

### مهارات التفكير الناقد

أشهر تصنيفاتها تصنيف واطسون وجليس :

#### مهارة التمييز بين الحقائق والآراء

الحقيقة: تشتمل على التجارب الشخصية والعامة والأمثلة التي حصلت في الواقع ويتفق الجميع على أنها شيء يمكن إثباته. الرأي: يشتمل على الشعور والحكم المسبق والاعتقاد المتوقع، فالأشياء الذاتية هي آراء والآراء ليس عليها اتفاق عام.

- أنشئت عمادة السنة الأولى المشتركة بجامعة الملك سعود عام 1428هـ وكان اسمها آنذاك السنة التحضيرية.
- يعد قسم مهارات تطوير الذات أحد الأقسام الأكاديمية في عمادة السنة الأولى المشتركة.
- مقررات السنة الأولى المشتركة ضرورية لكل طالب جامعي.
- السنة الأولى المشتركة لا تراعي حاجات الطلبة من خلال التشدد في حضور المحاضرات.

#### حقائق

#### آراء

#### مهارة التعرف على الافتراضات

الافتراض: الشيء الذي يعد مبرراً أو منطلقاً لأقوال الانسان وأفعاله وكتاباته. التعرف على الافتراض: قدرة الفرد على تحديد المسلمات التي ينطلق منها الآخرون في أقوالهم وأفعالهم وكتاباتهم.

#### مهارة الكشف عن مقدار الصحة والخطأ في الاستنتاج

الاستنتاج يأتي من معطيات أو سياقات تحمل في طياتها ما يدعم نتيجة ما ، والاستنتاج نتيجة مترتبة على هذه المعطيات ومن المهارات الرئيسة للتفكير الناقد تقدير درجة صحة الاستنتاج في ضوء المعطيات التي انبثق منها

#### مهارة الاستقراء

الاستقراء: انتقال العقل من الحوادث الجزئية إلى القواعد والأحكام الكلية التي تنظم الحوادث والحالات ، وهذه العملية تسير من الخاص إلى العام ومن الجزء إلى الكل ، ومن المثال إلى القاعدة، فالفرد من خلال مهارة الاستقراء ، يبحث عن الجزئيات أولاً للوصول إلى قاعدة عامة تقوده إلى معرفة الحقائق والأحكام العامة.

#### من حيث شموله

يشمل جميع الحالات الظاهرة التي استقرت أي بنسبة 100%، مثل: جميع طلاب السنة الأولى المشتركة قد نجحوا في هذا المقرر.

لا يغطي جميع حالات الظاهرة التي تم استقرؤها ، وإنما عينة منها، مثل: المعادن تتمدد بالحرارة لصعوبة حصر جميع المعادن في الكرة الأرضية ولكن طبق العلماء استقراءهم على عينة كبيرة منه.

#### الاستقراء التام

#### الاستقراء الناقص

#### من حيث محته وخطئه

هو الاستقراء المبني على الأسس والحقائق العلمية وليس على الآراء الذاتية، مثل: المعادن تتمدد بالحرارة.

هو الاستقراء غير الموضوعي المبني على الآراء الذاتية والتصورات الفردية ويكون في الغالب استقراءً خطأً، مثل: تعميم بأن جميع أفراد ذلك الشعب يمتاز بالبحل.

#### الاستقراء العلمي

#### الاستقراء غير العلمي

## مهارة الاستنباط

الاستنباط: هو عكس الاستقراء , فإذا كان الاستقراء يعني الانتقال من الجزء إلى الكل, فإن الاستنباط يعني الانتقال من الكل إلى الجزء أي استخلاص الفرد نتائج جزئية في ضوء قاعدة عامة أو مبدأ عام.

### مكونات التصميم

التعريف	المقدمة الأولى (الكبرى)	المقدمة الثانية (الصغرى)	النتيجة
	قاعدة كلية مقبولة وصادقة	حالة فردية من حالات القاعدة الكلية	التعميم من خلال انطباق القاعدة الكلية على الحالة الفردية
المثال 1	جميع الرياضيين أناس لديهم عضلات قوية	جميع لاعبي التنس الأرضي المحترفين رياضيون	جميع لاعبي التنس الأرضي المحترفين أناس لديهم عضلات قوية
المثال 2	يؤدي التعاون إلى زيادة الإنتاج	يتعاون طلاب مقرر (نهج101) مع بعضهم	إنتاجية الطلاب في مقرر (نهج 101) عالية

## التفكير الإبداعي

قدرة الفرد على إنتاج أفكار أو أفعال أو معارف , تعد جديدة وغير مألوفة للآخرين , وقد يكون نشاطاً خيالياً أو إنتاجياً مادياً , أو أنه صورة جديدة لخبرات قديمة أو ربط علاقات سابقة بمواقف جديدة .

يعد حب الاستطلاع والتخيل من المكونات الضرورية للتفكير الإبداعي , فالتخيل يساعد في اكتشاف الحلول الابتكارية التي تؤدي إلى اكتشافات جديدة .

## مهارات التفكير الإبداعي

يشمل ثلاث مهارات رئيسة وهي الطلاقة والمرونة والأصالة وهي التي شملها مقياس تورانس للتفكير الإبداعي ثم أضيفت مهارتا الحساسية للمشكلات والتفاصيل .

### مهارة الطلاقة

القدرة على توليد أكبر عدد ممكن من الأفكار أو البدائل أو التصورات في أقصر مدة ممكنة, وأنواع الطلاقة : لفظية, فكرية, طلاقة التعبير وطلاقة الأشكال.

### مهارة المرونة

القدرة على تحويل مسار الأفكار حسب ما يقتضيه الموقف والتخلي عن الأفكار القديمة أو الجامدة إذا ثبت بطلانها وقبول الأفكار الجديدة إذا ثبت صحتها.

### مهارة الأصالة

القدرة على إنتاج الأفكار غير المألوفة والماهرة أكثر من الأفكار الشائعة والواضحة , أي أنها التميز والتفرد في الفكرة ورفض الحلول الجاهزة, فالفكرة الأصيلة هي الفكرة غير المألوفة وغير المتكررة وتنسم بالحدثة.

### مهارة الحساسية للمشكلات

القدرة على ادراك مواطن الضعف أو النقص في الموقف المثير , فالشخص المبدع يستطيع رؤية الكثير من المشكلات في الموقف الواحد لأن نظرتة للمشكلة نظرة غير مألوفة, فلهذه حساسية للمشكلات.

### مهارة التفاصيل

القدرة على تقديم تفصيلات متعددة لأشياء محدودة , وتوسيع فكرة ملخصة , أو تفصيل موضوع غامض ; وذلك لأن الشخص المبدع لديه القدرة على النظر للأشياء من زوايا مختلفة , وليس من زاوية واحدة فقط. كما أن لديه القدرة على إضافة تفاصيل جديدة للأفكار والظواهر المتوافرة أمامه.





# وبكذا خلصنا

تذكير بسيط الأسبوع الجاي تبدأ الإجاززة شدوا  
حيلكم بالباقي واستانسوا 4 شهوور ومبروك  
عليكم ياحلوين مقدماً ..

ولاتنسوني من دعواتكم وهذا آخر ملخص أسويه  
بالتحيزري, الله يوفقنا جميعاً يارب ويحقق لكل  
شخص رغبته بالتخصص اللي يحبه ويبيه