





## ميدان اللعب

### أرضية الملعب



يمكن أن يجرى مباراة في الملاعب الطبيعية او الاصطناعية وفقاً لقواعد المنافسة.

لون الملاعب الاصطناعية يجب ان يكون اخضراً .

عندما تستخدم الملاعب الاصطناعية في المباريات بين فرق تمثل الاتحادات المنتسبة إلى الاتحاد الدولي لكرة القدم او مباريات في المسابقات الدولية للأندية يجب أن تفي الملاعب بمتطلبات الاتحاد الدولي لكرة القدم الخاصة بالملاعب الاصطناعية او المعيار الدولي للملاعب الاصطناعية .

### تخطيط ميدان الملعب

يجب أن يكون ميدان الملعب مستطيلاً .

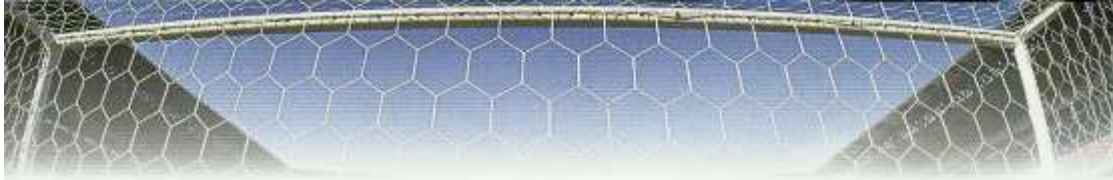
يتم تخطيط ميدان الملعب بخطوط . تدخل هذه الخطوط ضمن مساحة المناطق التي تحددها .

يسمى الخطان الطويلان بخطي التماس والقصيران بخطي المرمى .

ينقسم ميدان اللعب إلى نصفين بواسطة خط المنتصف .

تحدد علامة منتصف الخط ويتم رسم دائرة نصف قطرها ١٥ م (١٠ ياردة) حول منتصف الملعب .





### الأبعاد

يجب أن يكون طول خطوط التماس أكبر من خطوط المرمى.

لا يزيد عرض كافة الخطوط عن ١٢ سم (٥ بوصة).

الطول : الحد الأدنى ٩٠ م (١٠٠ ياردة)

الحد الأقصى ١٢٠ م (١٣٠ ياردة)

العرض: الحد الأدنى ٤٥ م (٥٠ ياردة)

الحد الأقصى ٩٠ م (١٠٠ ياردة)

يجب أن تكون الخطوط كافة بنفس السمك وألا يتعدى سمكها ١٢ سم (٥ بوصة)

### المباريات الدولية

الطول : الحد الأدنى ١٠٠ م (١١٠ ياردة)

الحد الأقصى ١١٠ م (١٢٠ ياردة)

العرض: الحد الأدنى ٦٤ م (٧٠ ياردة)

الحد الأقصى ٧٥ م (٨٠ ياردة)



### منطقة المرمى

يتم تحديد منطقتي المرمى عند كل نهائي ميدان اللعب على النحو التالي :

يرسم خطان عموديان بزاوية قائمة على خط المرمى على مسافة ٥,٥ م (٦ ياردة ) من

الحافة الداخلية لتقاسمي المرمى ويمتد هذان الخطان داخل ميدان اللعب على مسافة ٥,٥ م

(٦ ياردة ) ثم يوصلان بخط مواز لخط المرمى . إن المساحة المحددة بهذه الخطوط و خط المرمى هي منطقة المرمى.





### منطقة الجزاء:



يتم تحديد منطقة الجزاء عند كل من نهائي ميدان اللعب على النحو التالي :

- يرسم خطان عموديان بزواوية قائمة على خط المرمى على مسافة ١٦,٥ م ( ١٨ ياردة ) من الحافة الداخلية لقائمي المرمى و يمتد هذان الخطان داخل ميدان اللعب على مسافة ١٦,٥ م ( ١٨ ياردة ) ثم يوصلان بخط مواز لخط المرمى.
- المنطقة المحدودة بهذه الخطوط و خط المرمى هي منطقة الجزاء.
- و في داخل كل من منطقتي الجزاء توضع علامة الجزاء على مسافة ١١ م ( ١٢ ياردة ) من نقطة منتصف المرمى وذلك ما بين قائمي المرمى و على بعد متساوٍ عنهما.
- يتم رسم قوس من دائرة نصف قطرها ٩,١٥ م ( ١٠ ياردات ) من كل علامة ركلة جزاء و ذلك خارج منطقة الجزاء.

### قواسم الراية الركنية:

- يوضع قائم الراية الركنية في كل منطقة ركنية بارتفاع لا يقل عن ١,٥ م ( ٥ قدم ) بحيث يحمل راية و لا يكون له رأس مديب.
- يجوز وضع قوائم رايات مماثلة عند كل من نهائي خط منتصف الملعب و ذلك على بعد لا يقل عن ١ م ( ياردة واحدة ) خارج خط التماس.



### قوس المنطقة الركنية:

- ترسم ربع دائرة منتصف قطرها ١ م ( ياردة واحدة ) من قائم كل راية ركنية داخل ميدان اللعب.

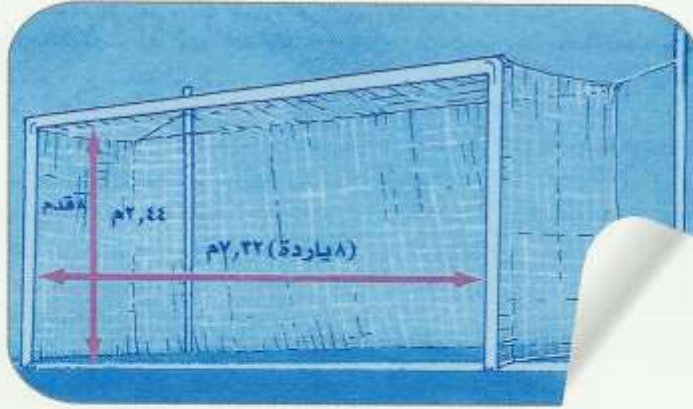






## المرميان:

- يجب وضع المرميين على مركز ( منتصف ) كل من خطي المرمى.
- يجب أن يتكونا من قائمين رأسيين مثبتين على مسافتين متساويتين من قوائم الراية الركبية و يتصلان من أعلى بواسطة عارضة أفقية.
- تكون المسافة ما بين القائمين ٧,٣٢م ( ٨ ياردة ) ويكون الارتفاع ما بين الحافة السفلية للعارضة و الأرض ٢,٤٤م ( ٨ قدم ).
- يكون عرض وسمك المرمى و العارضة متماثلًا و الذي لا يزيد عن ١٢سم ( ٥ بوصة ) و تكون خطوط المرمى من نفس عرض و سمك قائمي المرمى و العارضة.
- يمكن تثبيت شبك بالمرميين و الأرض خلف المرمى بشرط أن تكون الشباك مثبتة بإحكام و بشكل لا يعيق حارس المرمى.
- يجب أن تكون قوائم المرمى و العارضتين باللون الأبيض.
- يجب أن يكون القائمين و العارضة من الخشب أو المعدن أو أي مادة معتمدة، و يجب أن تكون مربعة أو مستطيلة أو دائرية أو أسطوانية الشكل وأن لا تكون خطيرة على اللاعبين.

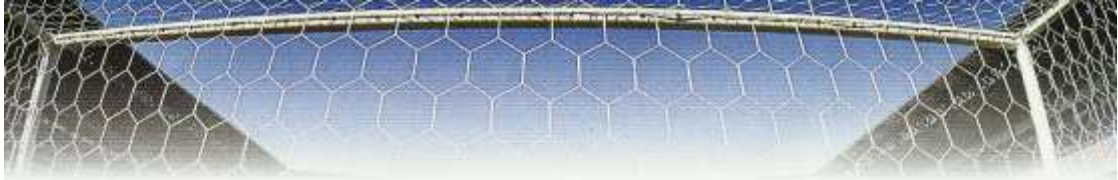




## السلامة :

- يجب أن يكون المرميان مثبتان بإحكام بالأرض - يجوز إستخدام مرميين متحركين ( من النوع القابل للنقل ) فقط في حالة كونهما يليبان هذا المطلب الخاص بالسلامة.





قرار المجلس الدولي التشريعي:

قرار ١:

في حالة وجود منطقة فنية ، فيجب أن تلبى هذه المنطقة المتطلبات المعتمدة من قبل المجلس الدولي التشريعي والموجودة في هذا الكتيب في الفصل المعنون «المنطقة الفنية».







## الكرة

### الخصائص و المقاييس :

تكون الكرة:



• مستديرة

• مصنوعة من الجلد أو أي مادة مناسبة أخرى.

• لا يتعدى محيط دائرة الكرة عن ٧٠ سم (٢٨ بوصة)

ولا يقل عن ٦٨ سم (٢٧ بوصة).

• لا يزيد وزنها عن ٤٥٠ غرام (١٦ أونصة) ولا يقل عن ٤١٠ غرام (١٤ أونصة) عند ابتداء المباراة.

• أن يكون الضغط الجوي مساوياً (١,١٠٠,٦) ضغط جوي وهو ما يوازي (٦٠٠-١١٠٠) غرام/سم<sup>٢</sup> عند سطح

البحر وذلك يعادل ٨,٥ ليبرة / البيوصة المربعة - ١٥,٦ ليبرة / البيوصة المربعة.

تبدل الكرة الثالثة (المعطوية):

إذا انفجرت الكرة أو أصبحت تالفة أثناء سير المباراة يتم ما يلي:

• إيقاف المباراة.

• يعاد بدء اللعب بإسقاط الكرة البديلة في المكان الذي أصبحت فيه الكرة الأولى تالفة الا اذا كان توقف اللعب داخل

منطقة المرمى فيتم اسقاط الكرة بمنطقة المرمى على الخط الموازي لخط المرمى حيث كانت الكرة التالفة حين توقف

اللعب.

إذا انفجرت الكرة أصبحت تالفة خارج اللعب في أثناء ركلة البداية ، ركلة المرمى ، الركلة الركنية ، الركلة

الحرية ، ركلة الجزاء أو رمية التماس :

• يعاد بدء اللعب وفقاً للحالة.



لا يجوز تبديل الكرة أثناء المباراة إلا بموافقة الحكم.





## قرارات المجلس الدولي التشريعي

### القرار ١ :

في المباريات الخاصة بالمسابقات يسمح باستخدام الكرات التي تلي الحدود الدنيا للمتطلبات الفنية الموضحة في المادة (٢).

في مباريات مسابقات الإتحاد الدولي لكرة القدم و مباريات المسابقات التي تجري برعاية الاتحادات القارية، فإن قبول استعمال الكرة فيها يشترط أن تحمل الكرة إحدى البيانات التالية:

١- الشعار الرسمي ( FIFA APPROVED ) من قبل الإتحاد الدولي لكرة القدم.

٢- الشعار الرسمي ( FIFA INSPECTED ) و يعني أن الكرة قد تم اختيارها من قبل الإتحاد الدولي لكرة القدم.

٣- العبارة ( INTERNATIONAL MATCHBALL STANDARD ) و تعني أن كرة المباراة وفق المتطلبات الدولية.

إن وجود مثل هذه البيانات على الكرة يدل على أنه قد جرى اختيارها رسمياً وتبين أنها متطابقة مع المتطلبات الفنية المحددة لكل من البيانات الثلاث المذكورة آنفاً بالإضافة إلى الحد الأدنى من المواصفات الموضحة في المادة ( ٢ ) .

كما وينبغي أن تحظى المتطلبات الإضافية الخاصة بكل من البيانات الثلاث المذكورة بموافقة المجلس الدولي التشريعي (البورد) وتخضع المعاهد التي تقوم بإجراء التجارب إلى مصادقة الإتحاد الدولي لكرة القدم.

يمكن في المسابقات الخاصة بالاتحادات الوطنية استعمال كرات تحمل أي واحدة من الشعارات الثلاث المذكورة آنفاً.

### القرار ٢ :

في مباريات مسابقات الإتحاد الدولي لكرة القدم وكذلك مباريات مسابقات الاتحادات القارية لا يسمح بوضع أي نوع من الإعلان التجاري على الكرة باستثناء الشعار الخاص بالمسابقة أو الجهة المنظمة لها والعلامة التجارية للجهة الصانعة .

إن لوائح المسابقة يمكن أن تحدد حجم وعدد هذه الشعارات .



## عدد اللاعبين

### اللاعبون :

تلعب المباراة بين فريقين، يتكون كل منهما مما لا يزيد عن أحد عشر لاعباً أحدهم يكون حارس مرمى . لا يمكن بدء المباراة إذا كان عدد لاعبي أحد الفريقين يقل عن سبعة لاعبين.

### المسابقات الرسمية :

يمكن استخدام ثلاثة بدلاء كحد أقصى في أية مباراة تجرى ضمن مسابقة رسمية تنظم برعاية الاتحاد الدولي لكرة القدم أو الإتحادات القارية أو الإتحادات الوطنية. يجب أن تنص قواعد المسابقة على عدد البدلاء الذين يمكن تسميتهم من ثلاثة إلى سبعة كحد أقصى.

### المباريات الأخرى :

- يجوز إستبدال ٦ لاعبين في مباريات المنتخب الأول وفي جميع المباريات الأخرى يمكن إستبدال عدد أكبر شريطة :
- اتفاق الفريقين على الحد الأعلى.
  - أن يتم إبلاغ الحكم بذلك قبل المباراة.
  - إذا لم يتم إبلاغ الحكم أو لم يتم التوصل إلى اتفاق قبل المباراة فلا يجوز استبدال أكثر من ٦ لاعبين.

### في سائر المباريات :

في سائر المباريات يجب أن تعطى أسماء البدلاء إلى الحكم قبل بدء المباراة.  
البدلاء الذين لم تتم تسميتهم لا يجوز اشتراكهم في المباراة.





### الإجراءات الخاصة بالتبديل :

عند استبدال لاعب ببديل، يجب مراعاة الشروط التالية:

- إخبار الحكم قبل إجراء أي تبديل مقترح.
- لا يدخل اللاعب البديل ميدان اللعب حتى يكون اللاعب المطلوب استبداله قد غادر الملعب و بعد أن يكون قد حصل على إشارة من الحكم بالدخول .
- يدخل اللاعب البديل الملعب أثناء توقف اللعب و من عند خط المنتصف .
- تعتبر إجراءات التبديل قد اكتملت بمجرد دخول اللاعب البديل إلى ميدان اللعب ، و من تلك اللحظة يصبح البديل لاعباً ، و اللاعب المستبدل يفقد صفة كلاعب .
- اللاعب الذي تم إستبداله لا يجوز له أن يعود للإشتراك في المباراة بعد ذلك .
- يكون كافة اللاعبين البدلاء خاضعين لسلطات و إختصاصات الحكم سواء تم استدعاؤهم للعب أم لا .





## تغيير حارس المرمى:

- يجوز لأي لاعب أن يغير مركزه مع حارس المرمى بشرط:  
إخبار الحكم قبل إجراء التغيير.  
أن يتم التغيير أثناء توقف المباراة.

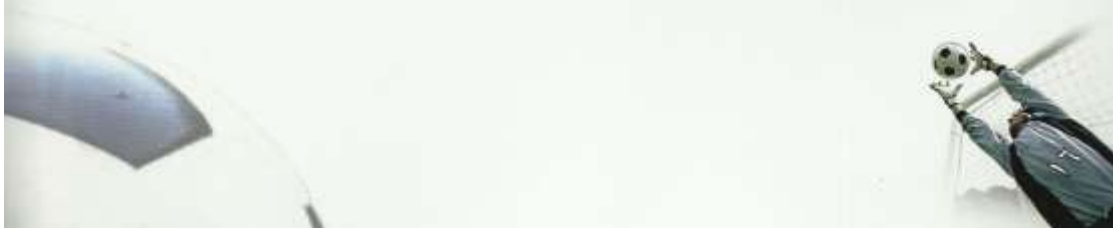


## المخالفات / العقوبات:

- إذا دخل لاعب بديل إلى ميدان اللعب دون إذن من الحكم:  
يتم إيقاف اللعب (لا يتم الإيقاف فوراً إذا كان اللاعب البديل أو اللاعب المستبدل يتخل في اللعب).
- يُنذَر اللاعب البديل و تُشهر له البطاقة الصفراء و يُطلب منه مغادرة ميدان اللعب.
- يُستأنف اللعب بركلة حرة غير مباشرة من المكان الذي كانت فيه الكرة عند توقف اللعب ( أنظر المادة ١٣ - موقع الركلة الحرة ).
- إذا قام أحد اللاعبين بتغيير مركزه مع حارس المرمى بدون إخبار الحكم قبل إجراء التغيير:  
يستمر اللعب.
- يتم إنذار اللاعبين المعنيين و تُشهر لهم البطاقة الصفراء عند أول فرصة تكون فيها الكرة خارج اللعب.
- في حالة حدوث أية مخالفات أخرى لهذه المادة، يتم الآتي:  
تحذير اللاعبين المعنيين.
- يبدأ اللعب بركلة حرة غير مباشرة ينفذها لاعب من الفريق الخصم من موقع الكرة أثناء توقف اللعب ( أنظر المادة ١٣ - موقع الركلة الحرة )

## اللاعبون و البدلاء الذين يتم طردهم:

- اللاعب الذي يتم طرده قبل بدء اللعب، يجوز استبداله فقط بأحد البدلاء الذين تمت تسميتهم .
- اللاعب البديل المسمى الذي تم طرده سواء قبل أو بعد بدء اللعب، لا يمكن استبداله.





# معدات اللاعبين

## السلامة :

يجب على اللاعب أن لا يستخدم أو يرتدي أي معدات فيها خطورة على نفسه أو على لاعب آخر ( ويشمل ذلك أي نوع من المجوهرات ) .

## المعدات الأساسية :

تتضمن المعدات الأساسية الإجبارية للاعب :

- فانيلة أو قميص - إذا تم لبس ملابس تحت الفانيلة أو القميص فيجب أن يكون لون الكم هو نفس اللون الرئيسي في الكم القميص أو الفانيلة.
- سراويل - إذا تم ارتداء ملابس داخلية فيجب أن تكون بنفس اللون الرئيسي للسراويل.
- جوارب.
- واقيات السيقان.
- حذاء.

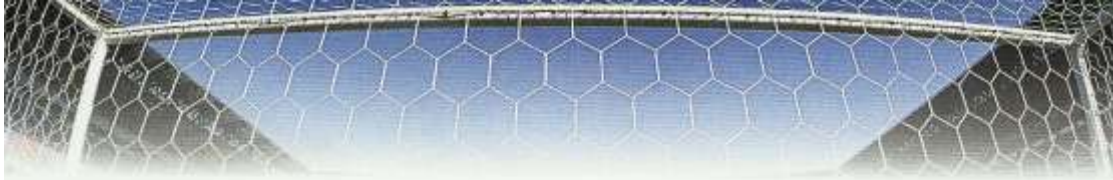
## واقيات الساقين :

- تكون مغطاه بالكامل بالجوارب.
- مصنوعة من مادة مناسبة ( مطاط أو بلاستيك أو أي مادة متشابهة ) .
- تؤمن درجة معقولة من الحماية.

## الألوان :

- يجب أن يرتدي كل حارس مرمى ألواناً تميزه عن اللاعبين الآخرين و عن الحكم و الحكام المساعدين .
- يجب أن يرتدي كل فريق ألواناً تميزه عن الفريق الآخر و عن الحكم والحكام المساعدين.





## المخالفات / العقوبات،

في حالة حدوث مخالفة لهذه المادة:

- لاجابة لإيقاف اللعب.
- يقوم الحكم بإخبار اللاعب المخالف بوجود مغادرة ميدان اللعب ليصحح معداته.
- يقوم اللاعب بمغادرة ميدان اللعب عند أول توقف للعب، إلا إذا كان اللاعب قد قام بتصحيح معداته.
- أي لاعب يُطلب منه مغادرة ميدان اللعب لتصحيح معداته يجب أن لا يعود إليه بدون إذن من الحكم.
- يقوم الحكم بالتأكد من أن معدات اللاعب قد تم تصحيحها قبل أن يسمح له بالدخول إلى ميدان اللعب.
- يسمح للاعب بالدخول عائداً إلى ميدان اللعب فقط حين تكون الكرة خارج اللعب .
- اللاعب الذي طُلب منه مغادرة ميدان اللعب بسبب مخالفة معينة ارتكبتها بموجب هذه المادة ثم دخل (أو عاد لدخول) ميدان اللعب بدون إذن من الحكم، يتم توجيه إنذار له و تشهر له البطاقة الصفراء.

## استئناف اللعب:

إذا تم إيقاف اللعب بواسطة الحكم لتوجيه الإنذار يتم ما يلي :

- إستئناف المباراة بركلة حرة غير مباشرة ينفذها أحد لاعبي الفريق الخصم وذلك من المكان الذي كانت فيه الكرة حين قام الحكم بإيقاف المباراة ( أنظر المادة ١٣ - موقع الركلة الحرة) .





## قرارات المجلس التشريعي :

قرار ١ :

يجب على اللاعبين عدم الكشف عن ملابس تحت قمصانهم تحتوي على شعارات أو إعلانات كما يجب أن لا تحتوي معدات اللاعب الأساسية على أي عبارات سياسية أو دينية أو شخصية .

اللاعب الذي خلع قميصه ليكشف عن شعارات أو إعلانات سيتم معاقبته من قبل منظمي المباراة . سيتم معاقبة الفريق الذي تحتوي معدات لاعبيه الأساسية على شعارات أو عبارات سياسية أو دينية أو شخصية ( سيتم معاقبته من قبل منظمي المباراة أو من الفيفا) .





## الحكم

### سلطة الحكم :

تدار كل مباراة بواسطة حكم له السلطة المطلقة في تطبيق مواد قانون اللعبة و ذلك فيما يتعلق بالمباراة التي يتم تعيينه فيها.

### الصلاحيات و الواجبات :

يقوم الحكم بالآتي :

- ينفذ مواد قانون اللعبة .
- يتقود المباراة بالتعاون مع الحكّمين المساعدين و مع الحكم الرابع حين يتطلب الأمر .
- يتأكد من أن أية كرة مستخدمة تلبّي المتطلبات الواردة في المادة رقم ( ٢ ) .
- يتأكد من أن معدات اللاعبين تلبّي المتطلبات الواردة في المادة رقم ( ٤ ) .
- يعمل كميقاتي و يسجل أحداث المباراة .
- يوقف اللعب، يعلق أو ينهي المباراة و ذلك حسب قناعاته بسبب أي مخالفة لمواد القانون .
- يوقف أو يعلق المباراة بسبب تدخل خارجي من أي نوع .
- يوقف المباراة إذا رأى أن لاعباً أصيب إصابة جسيمة و يتأكد من نقله من ميدان اللعب و لا يسمح للاعب المصاب العودة إلى ميدان اللعب إلا بعد إستئذان المباراة .
- يسمح باستمرار اللعب حتى تصبح الكرة خارج اللعب و ذلك إذا كان في رأيه أن لاعباً أصيب إصابة طفيفة فقط .
- التأكد من أن أي لاعب مصاب بنزيف من جراء أحد الجروح قد غادر ميدان اللعب و يجوز للاعب العودة فقط لدى تلقيه إشارة من الحكم في حالة إقائناعه بتوقف النزيف .
- يسمح باستمرار اللعب حين يرى أن الفريق الذي تم إرتكاب إحدى المخالفات ضده سوف يستفيد من إتاحة هذه الفرصة و القيام بمعاينة المخالفة الأصلية إذا لم تتحقق الفائدة المرجوة من إتاحة الفرصة في ذلك الوقت .
- يعاقب المخالفات الأكثر جسامة حين يرتكب أحد اللاعبين أكثر من مخالفة واحدة في نفس الوقت .







- يُتخذ الإجراء التأديبي ضد اللاعبين المدانين بمخالفات إنذار أو طرد ولا يعتبر الحكم مضطراً للقيام بهذا الإجراء مباشرة بل يجب عليه القيام بذلك لدى أول فرصة تكون فيها الكرة خارج اللعب . يُتخذ إجراء ضد إداريي الفريق الذين يفشلون في ضبط أنفسهم بالسلوك سلوكاً مسؤولاً، ويمكن للحكم حسب اقتناعه طردهم من ميدان اللعب و ملحقاته المحيطة به مباشرة.
- الأخذ بنصيحة مساعديه فيما يتعلق بالأحداث التي لم يشاهدها بنفسه .
- يتأكد من عدم دخول أي شخص غير مرخص له إلى ميدان اللعب .
- يستأنف المباراة بعد توقفها .
- يقدم تقريراً عن المباراة إلى الجهات المختصة يتضمن معلومات عن أية إجراءات تأديبية تم اتخاذها ضد اللاعبين أو إداريي الفريق وأية أحداث أخرى وقعت قبل أو أثناء أو بعد المباراة .

### قرارات الحكم :

- قرارات الحكم المتعلقة بالحقائق و الوقائع ذات الصلة باللعب تعتبر نهائية.
- يمكن للحكم تغيير قراره فقط إذا تحقق أنه هزاز غير صحيح، و أنه قدر ذلك بناءً على نصيحة الحكم المساعد طالما أنه لم يوقف اللعب بعد أو أنهى المباراة.





## قرارات المجلس التشريعي :

### القرار ١ :

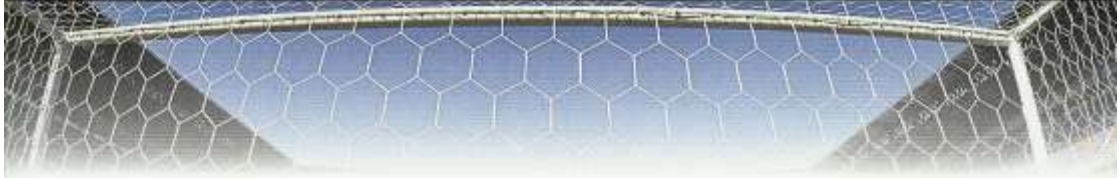
لا يعتبر الحكم ( أو الحكم المساعد أو الحكم الرابع حسب الحالة ) مسؤولاً عن :

- أي أضرار بالململكات أي كان نوعها .
- أية خسائر تلحق بأي فرد أو نادٍ أو شركة أو اتحاد أو هيئة مشابهة تحدث نتيجة أي قرار أو ربما تترتب على أي قرار قد يتخذه الحكم بخصوص تطبيق مواد قانون اللعبة أو بخصوص الإجراءات الطبيعية التي تتطلب منه إيقاف اللعب واستمراره وقيادة وضبط المباراة وقد يشمل ذلك ما يلي :
- القرار المتعلق بحالة ميدان اللعب أو ما حوله أو الظروف الجوية التي تسمح أو لا تسمح بإجراء المباراة .
- القرار بإلغاء المباراة لأي سبب كان .
- القرار المتعلق بحالة الأشياء الثابتة في الملعب أو التجهيزات المستخدمة أثناء المباراة بما في ذلك قوائم المرمى و العارضتان و قوائم الراية الركنية و الكرة .
- القرار بإيقاف أو عدم إيقاف اللعب للسماح بنقل لاعب مصاب من ميدان اللعب من أجل العلاج .
- القرار بالسماح أو عدم السماح للاعب بإرتداء ألبسة أو تجهيزات معينة .
- القرار ( طالما أن هذا من مسؤوليته ) بأن يسمح أو لا يسمح لأي شخص ( بما في ذلك الفريق أو مسؤولو الملعب أو رجال الأمن أو المصورون أو أي من ممثلي الإعلام ) بأن يتواجدوا بجوار ميدان اللعب .
- أي قرار آخر قد يتخذه الحكم طبقاً لقانون اللعبة أو بما ينسجم مع واجباته المنصوص عليها في القواعد و الأنظمة الخاصة بالاتحاد الدولي لكرة القدم أو الاتحاد القاري أو الوطني أو القواعد التي تجري المباراة وفقها .

### القرار ٢ :

في المسابقات أو الدورات التي يتم فيها تعيين حكم رابع فإن دوره وواجباته يجب أن تكون منسجمة مع التوجيهات المصادق عليها من المجلس الدولي التشريعي و المتضمنة في هذا التعميد .





## الحكام المساعدون



### الواجبات:

- يعين حكمان مساعدان مهمتهما خاضعة لقرار الحكم أن يبيئا:
  - متى تكون الكرة بكاملها قد تجاوزت ميدان اللعب.
  - أي فريق له الحق في الركنية أو ركلة المرمى أو رمية التماس.
  - متى يعاقب اللاعب عندما يكون في موقف تسلل.
  - عند طلب إجراء تبديل.
  - عند حدوث سلوك سيء أو أية حادثة أخرى لم يتمكن الحكم من مشاهدتها.
  - عندما ترتكب مخالفات و يكون المساعدان أقرب إلى الحدث من الحكم ( وهذا يشمل في حالات خاصة المخالفات المرتكبة في منطقة الجزاء ) .
  - عند تنفيذ ركلة الجزاء ، إذا قام حارس المرمى بالتحرك للأمام قبل ركل الكرة ، وما إذا اجتازت الكرة خط المرمى.

### التعاون:

- يقوم الحكام المساعدون بمساعدة الحكم في قيادة المباراة طبقاً لما تنص عليه مواد قانون اللعبة كما أن لهم بالذات الدخول إلى ميدان اللعب للمساعدة في ضبط مسافة ١٥ ، ٩ أمتار.
- في حالة حدوث تدخل غير صحيح أو سلوك سيء من الحكم المساعد، يقوم الحكم بالإستفتاء عن خدماته و يقدم تقريراً بهذا الموضوع للسلطات المختصة .





## مدة المباراة



### فترات اللعب :

مدة المباراة شوطان متساويان كل منهما ٤٥ دقيقة ما لم يتفق الفريقان المشاركان والحكم على خلاف ذلك.  
أي اتفاق يتم لتعديل زمن شوطي اللعب ( لاختصار زمن كل شوط إلى ٤٠ دقيقة مثلاً بسبب الإضاءة الغير كافية ) يجب أن يتم قبل بدء اللعب، ويجب أن يخضع للأنظمة الخاصة بالمسابقة.

### فترات الراحة ما بين الشوطين :

اللاعبون لهم الحق في فترة راحة عند منتصف الوقت بين الشوطين لا يجوز أن تزيد فترة الراحة بين الشوطين عن ١٥ دقيقة.

يجب أن تنص قواعد المسابقة على مدة فترة الراحة بين الشوطين.  
يمكن تعديل زمن فترة الراحة بين الشوطين بموافقة الحكم فقط.

### تعويض الوقت الضائع :

يتم التعويض عن الوقت الضائع في أي شوط من شوطي المباراة جراء:

- التبديل / التبديلات.
- تقييم إصابة اللاعبين.
- نقل اللاعبين المصابين من ميدان اللعب من أجل العلاج.
- إضاعة الوقت.

ويكون تحديد زمن التعويض حسب تقرير الحكم.

### ركلة الجزاء :

إن كان لا بد من تنفيذ ركلة جزاء أو إعادة تنفيذها فإنه يتم تمديد زمن أي من الشوطين إلى أن تنتهي ركلة الجزاء.

### المباراة الموقوفة :

يتم لعب المباراة الموقوفة ما لم تنص قواعد المسابقة خلاف ذلك.





## إبتداء و إستئناف اللعب

### الإجراءات الأولية :

يتم إجراء قرعة بقطعة نقود معدنية، و الفريق الذي يتوز بالقرعة يختار المرعى الذي سيقوم بمهاجمته في الشوط الأول من المباراة ويأخذ الفريق الآخر ركلة البداية لبدء المباراة.  
يقوم الفريق الذي فاز بالقرعة بتنفيذ ركلة البداية لبدأ الشوط الثاني من المباراة.  
في الشوط الثاني للمباراة يقوم الفريقان بتغيير الاتجاهات و يهاجمان المرعى المعاكسين.

### ركلة البداية :

تعتبر ركلة البداية طريقة لايتداء اللعب أو إستئنافه:

- عند بدء المباراة.
- بعد تسجيل الهدف.
- عند بدء الشوط الثاني للمباراة.
- عند بدء كل شوط من شوطي الوقت الإضافي عند تطبيقه.
- يمكن تسجيل هدف مباشر من ركلة البداية.

### الإجراءات :

- يكون كافة اللاعبين في نصف الملعب الخاص بهم.
  - يكون لاعبو الفريق الخصم للفريق الذي ينفذ ركلة البداية، على مسافة لا تقل عن ١٥ م ( ١٠ ياردات ) عن الكرة حتى تصبح الكرة في الملعب.
  - تكون الكرة في وضعية ثبات عند علامة المنتصف.
  - يعطي الحكم الإشارة.
  - تصبح الكرة في اللعب حالما يتم ركلها وتحركها إلى الأمام.
  - لا يلعب منفذ الركلة الكرة مرة ثانية إلا إذا لمست الكرة لاعباً آخر.
- بعد أن يسجل أحد الفريقين هدفاً ، يتم تنفيذ ركلة البداية بواسطة الفريق الآخر.





### المخالفات / العقوبات:

إذا لمس منفذ الركلة الكرة مرة ثانية قبل أن تلمس لاعباً آخر :

- يمنح الفريق الخصم ركلة حرة غير مباشرة ويتم تنفيذها من المكان الذي وقعت فيه المخالفة ( أنظر المادة ١٣ - موقع الركلة الحرة ) .

بالنسبة لأيّة مخالفات أخرى تتعلق بأسلوب تنفيذ ركلة البداية:

- يتم إعادة تنفيذ الركلة.

### إسقاط الكرة:

يعتبر إسقاط الكرة طريقة لإعادة بدء اللعب بعد إيقاف مؤقت والذي يصبح ضرورياً حين تكون الكرة في اللعب لأي سبب لم يرد ذكره في أي مكان آخر في مواد قانون اللعبة .





### الإجراءات:

يسقط الحكم الكرة في المكان الذي كانت فيه عند إيقاف اللعب ، إلا إذا تم إيقاف اللعب في منطقة المرمى ففي هذا الحالة يسقط الحكم الكرة في منطقة الخط الموازي لخط المرمى في النقطة الأقرب للمكان الذي كانت فيه الكرة عند إيقاف اللعب يستأنف اللعب عندما تلمس الكرة الأرض.

### المخالفات / العقوبات:

يعاد إسقاط الكرة في الحالات التالية:

- إذا لمس الكرة أحد اللاعبين قبل أن تلمس الأرض.
- إذا خرجت الكرة من ميدان اللعب بعد ملامستها الأرض دون أن يلمسها أحد من اللاعبين.





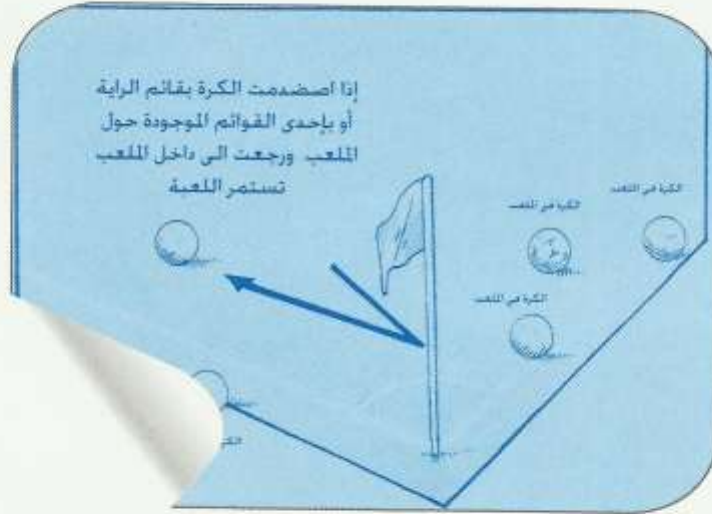
## الكرة في اللعب و خارج الملعب

### الكرة خارج اللعب:

- تعتبر الكرة خارج اللعب عندما:
- تجتاز الكرة بكاملها خط المرمى أو خط التماس سواء على الأرض أو في الهواء.
- عندما يوقف الحكم اللعب.

### الكرة في اللعب:

- تعتبر الكرة في اللعب في كافة الأوقات الأخرى بما في ذلك الحالات التالية.
- إذا ارتدت من قائم المرمى أو العارضة أو قائم الراية الركنية و بقيت داخل ميدان اللعب.
- إذا ارتدت من الحكم أو من الحكم المساعد عندما يكونان داخل ميدان اللعب.





# طريقة تسجيل الهدف

## احتساب الهدف:

يحتسب الهدف عندما تجتاز الكرة بكاملها فوق خط المرمى بين القائمين والمعارضة ، شريطة أن الفريق المسجل لم يكن قد خالف قانون اللعبة.

## الفريق الفائز:

الفريق الذي سجل عدداً أكبر من الأهداف أثناء المباراة هو الفريق الفائز. إذا سجل كلا الفريقين عدداً متساوياً من الأهداف أو إذا لم يتم تسجيل أية أهداف تكون نتيجة المباراة التعادل.

## قواعد المسابقة:

في حالة نصت قواعد المسابقة على أن يكون فريقاً فائزاً في مباراة انتهت بالتعادل فإن الإجراءات التالية وحدها و المعتمدة من المجلس الدولي التشريعي لكرة القدم هي المسموح بالعمل بها.

• قاعدة الأهداف الخارجية ( خارج أرضه )

• الوقت الإضافي.

• ركلات الترجيح.





## التسلل

### موقف التسلل :



لا تعتبر مخالفة بعد ذاتها التواجد في منتصف التسلل.

يكون اللاعب في موقف التسلل إذا:

- كان أقرب إلى خط مرمى خصمه من كل من الكرة وثاني آخر لاعب من الفريق الخصم.

لا يكون اللاعب في موقف التسلل إذا:

- كان في نصف ميدان اللعب الخاص به أو كان في مستوى واحد مع آخر ثاني لاعب من الفريق الخصم أو كان في مستوى واحد مع آخر لاعبين إثنين من الفريق الخصم.

### المخالفة :

يعاقب اللاعب فقط على وجوده في موقف تسلل في اللحظة التي يلمس الكرة أو يلعبها أحد أفراد فريقه و كان رأي الحكم

مشتركاً باللعب النشط الفعال من خلال:

- التداخل في اللعب أو
- التداخل مع الخصم أو
- مستفيداً من فرصة وجوده في ذلك الموقف.

### الحالات التي لا تعتبر مخالفة :

لا تعتبر مخالفة تسلل إذا استلم لاعب الكرة مباشرة من:

- ركلة مرمى أو
- رمية تماس أو
- ركلة ركنية .

### المخالفات / العقوبات :

لأي مخالفة تسلل يعطى ركلة حرة غير مباشرة للفريق الخصم من مكان حدوث المخالفة ( أنظر المادة ١٣ - موقع الركلة الحرة ) .





## الأخطاء و سوء السلوك

تتم معاقبة الأخطاء و سوء السلوك على النحو التالي:

### الركلة الحرة المباشرة:

تُحتسب ركلة حرة مباشرة للفريق الخصم، إذا ارتكب أحد اللاعبين أيًا من الأخطاء الستة التالية بشكل يعتبره الحكم إهمالاً أو تهوراً أو يتضمن إفراطاً في استعمال القوة:

- ركل أو محاولة ركل الخصم.
- عرقلة أو محاولة عرقلة الخصم.
- القفز على الخصم.
- مكاتفة الخصم.
- ضرب أو محاولة ضرب الخصم.
- دفع الخصم.

تُحتسب ركلة حرة مباشرة أيضاً للفريق الخصم إذا ارتكب أحد اللاعبين أيًا من الأخطاء الأربعة التالية:

- مهاجمة الخصم من أجل الإستحواذ على الكرة أو الإحتكاك به قبل لمس الكرة.
- مسك الخصم.
- البصق على الخصم.
- لمس الكرة متعمداً ( باستثناء حارس المرمى داخل منطقة جزائية ) .

تفقد الركلة الحرة المباشرة من المكان الذي وقع فيه الخطأ ( أنظر المادة ١٣ - موقع الركلة الحرة ) .

### ركلة الجزاء:

تُحتسب ركلة الجزاء في حالة ارتكاب أي من هذه الأخطاء العشرة السابقة من قبل أحد اللاعبين داخل منطقة الجزاء الخاصة به بصرف النظر عن مكان الكرة بشرط أن تكون الكرة في اللعب.





## الركلة الحرة غير المباشرة :

تحتسب ركلة حرة غير مباشرة للفريق الخصم إذا ارتكب حارس المرمى ضمن منطقة جزائه أيًا من الأخطاء الأربعة التالية :

- استغرق أكثر من ستة ثوانٍ وهو مسيطر على الكرة بيديه قبل أن يطلقها من حوزته.
- لمس الكرة مرة أخرى بيديه بعد أن تم إطلاقها من حوزته دون أن تلمس أي لاعب آخر.
- لمس الكرة بيديه بعد أن استلمها مباشرة من رمية تماس من قبل أحد أفراد الفريق.
- لمس الكرة بيديه بعد أن ركلها أحد لاعبي فريقه متعمداً.

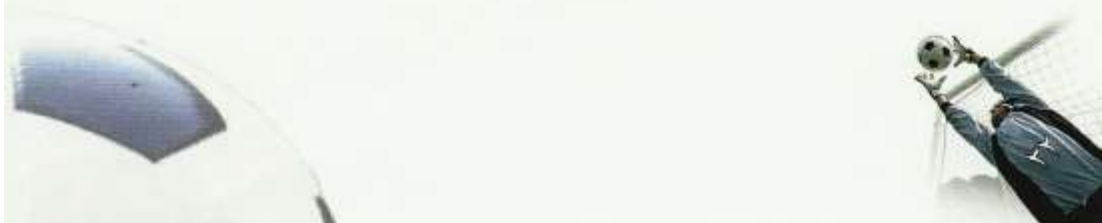
تحتسب ركلة حرة غير مباشرة للفريق الخصم إذا كان في رأي الحكم أن لاعباً :

- يلعب بطريقة خطيرة.
- يعيق تقدم الخصم.
- يمنع حارس المرمى من إطلاق الكرة من يديه.
- يرتكب أية مخالفة أخرى لم يرد ذكرها في المادة ( ١٢ ) من قانون اللعبة والتي تم إيقاف اللعب فيها لإنذار أو طرد لاعب.

يتم لعب الركلة الحرة غير المباشرة من المكان الذي حدثت فيه المخالفة ( أنظر المادة ١٣ - موقع الركلة الحرة ) .

## العقوبات التأديبية :

- يُنذر بالبطاقة الصفراء أو يُطرد بالبطاقة الحمراء اللاعب أو الإحتياطي أو اللاعب الذي يتم تبديله .
- للحكم الحق في اتخاذ العقوبة من لحظة دخوله للملعب حتى لحظة خروجه من الملعب بعد الصافرة النهائية.
- تبرز البطاقة الصفراء أو الحمراء فقط للاعب أو الإحتياطي أو اللاعب الذي تم تبديله.
- أي لاعب يرتكب خطأً ينذر عليه أو يطرد بسببه ، سواء كان في الملعب أو خارجه بسبب خطأ ضد لاعب الخصم أو زميل له أو الحكم أو مساعديه أو أي شخص آخر ، يتم اتخاذ اجراءات تأديبية ضده حسب طبيعة الخطأ الذي ارتكبه.







### المخالفات التي تستوجب الإنذار:

يُنذَر اللاعب وتُشهر له البطاقة الصفراء إذا ارتكب أيًا من الأخطاء السبعة التالية:

- مذنباً بارتكاب سلوك غير رياضي.
- يُظهر إعتراضاً بالقول أو الفعل.
- يُصر على مخالفة مواد قانون اللعبة.
- يُؤخر استئناف اللعب.
- لا يُراعي المسافة المطلوبة عند استئناف اللعب بالركلة الركنية أو الحرة أو رمية التماس.
- يدخل أو يعاود الدخول إلى ميدان اللعب دون إذن الحكم.
- يترك ميدان اللعب عن عمد دون إذن من الحكم.



اللاعب البديل أو الذي تم إستبداله يُنذَر وتظهر له البطاقة الصفراء إذا ارتكب أي من الأخطاء الثلاثة التالية:

- مذنب بالسلوك غير الرياضي.
- يظهر إعتراضاً بالقول أو الفعل.
- يؤخر استئناف اللعب.

### المخالفات التي تستوجب الطرد:

يطرد اللاعب أو البديل أو اللاعب الذي تم إستبداله وتُشهر له البطاقة الحمراء إذا ارتكب أي من الأخطاء السبعة التالية:

- مذنباً بارتكاب اللعب العنيف.
- مذنباً بارتكاب السلوك المشين.
- يبصق على الخصم أو على أي شخص آخر.
- يحرم الفريق الخصم من هدف أو فرصة محققة لتسجيل هدف بلمس الكرة عن عمد (ولا ينطبق هذا على حارس المرمى داخل منطقة الجزاء الخاصة به).
- حرمان اللاعب الخصم الذي يتحرك بإتجاه مرمى خصمه من فرصة محققة لتسجيل هدف بارتكابه أحد الأخطاء التي تستوجب احتساب ركلة حرة أو ركلة جزاء.
- يستخدم ألفاظاً أو إشارات عدوانية بذيئة أو مهينة.
- يتلقى الإنذار الثاني في نفس المباراة.
- اللاعب أو البديل أو اللاعب المستبدل الذي يتم طرده يجب عليه مغادرة محيط ميدان اللعب والمنطقة الفنية.





# الركلات الحرة

## أنواع الركلات الحرة:

تكون الركلات الحرة مباشرة أو غير مباشرة.

## الركلة الحرة المباشرة:

- يُحتسب الهدف إذا تم لعب الكرة الحرة المباشرة إلى المرمى مباشرة .
- إذا تم لعب الركلة الحرة المباشرة باتجاه مرمى نفس الفريق مباشرة فإنه يتم احتساب ركلة ركنية لصالح الفريق الخصم.

## الركلة الحرة الغير مباشرة:

الإشارة:

يُعطى الحكم الإشارة باحتساب ركلة حرة غير مباشرة برفع رأسه و يبقئ ذراعه في ذلك الوضع حتى يتم تنفيذ الركلة، و يستمر بتلك الإشارة حتى تُلعب الركلة و تلمس الكرة لاعباً آخر أو تصبح خارج الملعب.

دخول الكرة في المرمى:

- يمكن تسجيل هدف فقط إذا تم لمس الكرة بعد ركلها بواسطة لاعب آخر قبل دخولها المرمى.
- إذا تم تنفيذ الركلة الحرة الغير مباشرة إلى مرمى الخصم مباشرة ، يستأنف اللعب بركلة مرمى.
  - إذا تم تنفيذ الركلة الحرة الغير مباشرة إلى مرمى الفريق مباشرة ، يمنح الخصم ركلة ركنية.

## الإجراءات:

يجب أن تكون الكرة ثابتة عند لعب الركلات الحرة المباشرة و غير المباشرة و لا يجوز للاعب الذي نفذ الركلة أن يلمس الكرة مرة ثانية حتى تلمس لاعباً آخر.





## موقع الركلات الحرة:

الركلة الحرة داخل منطقة الجزاء:

- الركلة الحرة المباشرة والغير مباشرة للفريق المدافع:

- يجب أن يكون كافة لاعبي الفريق الخصم على مسافة ٩,١٥ م ( ١٠ ياردات ) على الأقل من الكرة.
- يجب أن يبقى كافة لاعبي الفريق الخصم خارج منطقة الجزاء حتى تصبح الكرة في اللعب عندما يتم لعبها مباشرة إلى خارج منطقة الجزاء.
- يتم تنفيذ الركلة الحرة التي تُحسب داخل منطقة المرمى من أي نقطة داخل تلك المنطقة.

- الركلة الحرة الغير مباشرة للفريق المهاجم:

- يجب أن يكون كافة لاعبي الفريق الخصم على مسافة ٩,١٥ م ( ١٠ ياردات ) على الأقل من الكرة إلى أن تصبح الكرة في اللعب إلا إذا كانوا على خط مرماهم بين القائمين.
- تصبح الكرة في اللعب عند ركلها وتحركها.
- يتم تنفيذ الركلة الحرة غير المباشرة داخل منطقة المرمى من ذلك الجزء من خط منطقة المرمى الموازي لخط المرمى ومن أقرب نقطة إلى المكان الذي وقعت فيه المخالفة.

الركلة الحرة خارج منطقة الجزاء:

- يجب أن يكون كافة الخصوم على مسافة ٩,١٥ م ( ١٠ ياردات ) على الأقل من الكرة حتى تصبح الكرة في اللعب.
- تصبح الكرة في اللعب عند ركلها وتحركها.
- يتم تنفيذ الركلة الحرة من المكان الذي وقعت فيه المخالفة.

## المخالفات / العقوبات :

عند تنفيذ الركلة الحرة إذا كان أحد لاعبي الفريق الخصم قريباً من الكرة أقل من المسافة المطلوبة يتم الآتي:

- يعاد تنفيذ الركلة.

عند تنفيذ الركلة الحرة بواسطة الفريق المدافع من داخل منطقة جزائه، وإذا لم تركل الكرة مباشرة في اللعب يتم الآتي:

- يُعاد تنفيذ الركلة.





## الركلات الحرة

الركلة الحرة التي ينفذها أحد اللاعبين، غير حارس المرمى:

إذا قام اللاعب الذي ركل الكرة بلمسها مرة ثانية بعد أن أصبحت في الملعب ( وذلك باستثناء لمسها بيده ) وقبل أن تلمس لاعباً يتم الآتي:

- تمنح ركلة حرة غير مباشرة للفريق الخصم و يتم تنفيذ الركلة من المكان الذي وقعت فيه المخالفة ( أنظر المادة ١٣ - موقع الركلة الحرة ) .

بعد أن تصبح الكرة في اللعب إذا أمسك بها أو لمسها عن عمد اللاعب الذي ركل الكرة قبل أن تلمس لاعباً آخر، يتم الآتي:

- تمنح ركلة حرة مباشرة للفريق الخصم و يتم تنفيذ الركلة من المكان الذي وقعت فيه المخالفة ( أنظر المادة ١٣ - موقع الركلة الحرة ) .
- تمنح ركلة جزاء إذا وقعت المخالفة داخل منطقة الجزاء الخاصة بالراكل نفسه.

الركلة الحرة التي ينفذها حارس المرمى:

إذا لمس حارس المرمى الكرة مرة ثانية بعد أن أصبحت في اللعب ( وذلك باستثناء لمسها بيده ) قبل أن تلمس لاعباً آخر يتم الآتي:

- تمنح ركلة حرة غير مباشرة للفريق الخصم و يتم تنفيذ الركلة من المكان الذي وقعت فيه المخالفة ( أنظر المادة ١٣ - موقع الركلة الحرة ) .

إذا أمسك أو لمس حارس المرمى الكرة متعمداً بيده بعد أن أصبحت في اللعب وقبل أن تلمس لاعباً آخر ، يتم الآتي:

- تُمنح ركلة حرة مباشرة للفريق الخصم إذا وقعت المخالفة خارج منطقة جزاء حارس المرمى و يتم تنفيذ الركلة من المكان الذي وقعت فيه المخالفة ، ( أنظر المادة ١٣ - موقع الركلة الحرة ) .

- تُمنح ركلة حرة غير مباشرة للفريق الخصم إذا وقعت المخالفة داخل منطقة جزاء حارس المرمى و يتم تنفيذ الركلة من المكان الذي وقعت فيه المخالفة ، ( أنظر المادة ١٣ - موقع الركلة الحرة ) .







## ركلة الجزاء

تُمنح ركلة الجزاء ضد الفريق الذي يرتكب أحد الأخطاء التي يعاقب عليها بركلة جزاء حرة مباشرة ضمن جزائه حين تكون الكرة في الملعب.

يمكن تسجيل هدف مباشر من ركلة جزاء.

يُضاف الوقت للسماح بتنفيذ ركلة الجزاء في نهاية كل شوط، أو عند نهاية كل فترة من فترتي الوقت الإضافي.

### مكان الكرة و اللاعبين:

الكرة:

- يتم وضعها فوق نقطة الجزاء.

اللاعب الذي ينفذ ركلة الجزاء:

- يتم تحديد هوية اللاعب الذي ينفذ ركلة الجزاء بوضوح.

حارس المرمى المدافع:

- يجب أن يبقى حارس المرمى على خط مرماه في مواجهة اللاعب الذي ينفذ ركلة الجزاء بين القائمين إلى أن يتم ركل الكرة.

يكون موقع اللاعبين الآخرين غير اللاعب الذي ينفذ الركلة كما يلي:

- ضمن ميدان اللعب.
- خارج منطقة الجزاء.
- خلف علامة الجزاء.
- على مسافة ١٥ ، ٩ م ( ١٠ ياردات ) على الأقل من علامة الجزاء.





## الإجراءات:

- اللاعب الذي ينفذ ركلة الجزاء يجب أن يركل الكرة إلى الأمام .
- لا يلعب الكرة مرة ثانية حتى تلمس لاعباً آخر.
- تصبح الكرة في اللعب بعد ركلها و تحركها إلى الأمام .
- لدى تنفيذ ركلة جزاء أثناء الوقت الأصلي للعب أو لدى تمديد الوقت عند نهاية الشوط الأول أو نهاية المباراة من أجل تنفيذ أو إعادة تنفيذ ركلة جزاء فإنه يتم احتساب هدف إذا حدث ما يلي قبل أن تمر الكرة بين القائميين و تحت العارضة .
- لمس الكرة أياً من القائميين أو كليهما أو العارضة و / أو حارس المرمى .

الحكم:

- لا يعطي الحكم الإشارة بتنفيذ ركلة الجزاء حتى يصبح اللاعبون في المواقع المحددة لهم في القانون .
- هو الذي يقرر أن ركلة الجزاء قد استكملت.

## المخالفات / العقوبات :

- إذا أعطى الحكم الإشارة بتنفيذ ركلة الجزاء ثم حدث إحدى الحالات التالية قبل أن تصبح الكرة في اللعب :
- إذا انتهك اللاعب الذي ينفذ ركلة الجزاء مواد قانون اللعبة:
- يسمح الحكم باستمرار الركلة.
- يُعاد تنفيذ الركلة إذا دخلت الكرة المرمى.
- إذا لم تدخل الكرة المرمى فيوقف اللعب ويستأنف المباراة بضرية حرة غير مباشرة للفريق الخصم من مكان وقوع المخالفة.
- إذا انتهك حارس المرمى مواد قانون اللعبة:
- يسمح الحكم باستمرار تنفيذ الركلة.
- يحتسب الحكم الهدف إذا دخلت الكرة المرمى.
- يُعاد تنفيذ الركلة إذا لم تدخل الكرة المرمى.
- إذا قام أحد زملاء اللاعب الذي ينفذ ركلة الجزاء بمخالفة قوانين اللعبة:
- يسمح الحكم باستمرار تنفيذ الركلة.
- يُعاد تنفيذ الركلة إذا دخلت الكرة المرمى.
- إذا لم تدخل الكرة المرمى فيوقف الحكم اللعب ويستأنفه بضرية غير مباشرة للفريق المدافع و تنفذ من مكان وقوع المخالفة.



- إذا قام أحد زملاء حارس المرمى بمخالفة قوانين اللعبة:

- يسمح الحكم بتنفيذ الركلة.
- يحتسب التحكم الهدف إذا دخلت الكرة المرمى.
- يُعاد تنفيذ الركلة إذا لم تدخل الكرة المرمى.

- إذا حدث مخالفة لقوانين اللعبة من لاعب من كلا الفريقين المدافع والمهاجم:

- يعاد تنفيذ الركلة.

في حالة حدوث الآتي بعد تنفيذ ركلة الجزاء:

-لمس اللاعب الذي ينفذ الركلة الكرة مرة ثانية ( باستثناء لمسها بيديه ) قبل أن تلمس لاعباً آخر:

- يمنح الفريق الخصم ركلة حرة غير مباشرة وتنفذ الركلة من المكان الذي حدثت فيه المخالفة ( أنظر المادة ١٣ - موقع الركلة الحرة ).

-إذا لمس اللاعب الذي ينفذ الركلة الكرة بيديه عن عمد قبل أن تلمس لاعباً آخر:

- يمنح ركلة حرة مباشرة للفريق الخصم ويتم تنفيذها من مكان وقوع المخالفة ( أنظر المادة ١٣ - موقع الركلة الحرة ).

-إذا تم لمس الكرة بواسطة عامل خارجي أثناء تحركها إلى الأمام:

- يُعاد تنفيذ الركلة .

-إذا ارتدت الكرة إلى داخل ميدان اللعب من حارس المرمى أو من العارضة أو من القائمين ثم تم لمسها من قبل عامل

خارجي يتم الآتي:

- يُوقف الحكم اللعب .

• يستأنف اللعب بأسقاط الكرة في المكان الذي لامست فيه الكرة العامل الخارجي ، إلا إذا لامست العامل

الخارجي في منطقة المرمى ففي هذا الحالة يسقط الحكم الكرة في منطقة خط المرمى الموازي لخط المرمى في

النقطة الأقرب للمكان الذي كانت فيه الكرة حين إيقاف اللعب.





## رمية التماس



رمية التماس هي طريقة لاستئناف اللعب .  
لا يمكن تسجيل هدف مباشرة من رمية تماس .

يتم منح رمية التماس :

- عندما تجتاز الكرة بكاملها خط التماس سواء على الأرض أو في الهواء .
- يكون تنفيذها من النقطة التي اجتازت فيها الكرة خط التماس .
- تمنح إلى خصم اللاعب الذي كان آخر من لمس الكرة قبل اجتيازها خط التماس .

الإجراءات :

يجب على الرامي لحظة رمي الكرة ما يلي :

- أن يواجه ميدان اللعب .
- أن يكون جزء من كلتا قدميه إما على خط التماس أو على الأرض خارج خط التماس
- أن يستخدم كلتا يديه .
- أن يرمي الكرة من خلف وفوق رأسه .
- لا يمكن للرامي أن يلمس الكرة مرة ثانية حتى تلمس لاعباً آخر .
- على كل الخصوم الوقوف على مسافة لا تقل عن ( ٢ متر ) من نقطة تنفيذ رمية التماس.
- تُصبح الكرة في اللعب فور دخولها ميدان اللعب .







## المخالفات / العقوبات :

رمية التماس التي ينفذها لاعب آخر غير حارس المرمى :

- إذا لمس الرامي الكرة مرة ثانية بعد أن أصبحت في اللعب ( باستثناء لمسها بيديه ) و ذلك قبل أن يلمسها لاعب آخر :
- تمنح ركلة حرة غير مباشرة للفريق الخصم، ويتم تنفيذ الركلة من مكان وقوع المخالفة ( أنظر المادة ١٣ - موقع الركلة الحرة ) .

- إذا أمسك الرامي الكرة بيده متعمداً بعد أن أصبحت في اللعب و ذلك قبل أن تلمس لاعباً آخر :

- تمنح ركلة حرة مباشرة للفريق الخصم ويتم تنفيذ الركلة من مكان وقوع المخالفة ( أنظر المادة ١٣ - موقع الركلة الحرة ) .
- تمنح ركلة جزاء إذا وقعت المخالفة داخل منطقة الجزاء الخاصة بفريق الرامي نفسه .

رمية التماس التي ينفذها حارس المرمى :

- إذا لمس حارس المرمى الكرة مرة ثانية بعد أن أصبحت في اللعب ( باستثناء لمسها بيديه ) و ذلك قبل أن تلمس لاعباً آخر .
- تمنح ركلة حرة غير مباشرة للفريق الخصم ويتم تنفيذ الكرة من مكان وقوع المخالفة ( أنظر المادة ١٣ - موقع الركلة الحرة ) .

- إذا أمسك حارس المرمى الكرة بيده متعمداً بعد أن أصبحت في اللعب وذلك قبل أن تلمس لاعباً آخر :

- تمنح ركلة حرة مباشرة للفريق الخصم إذا وقعت المخالفة خارج منطقة جزاء حارس المرمى ويتم تنفيذ الركلة من مكان وقوع المخالفة ( أنظر المادة ١٣ - موقع الركلة الحرة ) .
- تمنح ركلة حرة غير مباشرة للفريق الخصم إذا وقعت المخالفة داخل منطقة جزاء حارس المرمى ويتم تنفيذ الركلة من مكان وقوع المخالفة ( أنظر المادة ١٣ - موقع الركلة الحرة ) .

- إذا قام أحد لاعبي الفريق الخصم بإعاقة أو إرباك اللاعب الذي ينفذ رمية التماس بشكل غير عادل :

- يتم توجيه إنذار له لسلكه غير الرياضي و تشهر له البطاقة الصفراء .

بالنسبة لأية مخالفات أخرى لهذه المادة :

- يقوم لاعب من الفريق الخصم بتنفيذ رمية التماس.





## ركلة المرمى

ركلة المرمى هي طريقة لاستئناف اللعب .

يمكن تسجيل هدف مباشرة من ركلة مرمى ولكن فقط ضد الفريق الخصم .

تحتسب ركلة المرمى عندما :

- تجتاز الكرة بكاملها خط المرمى بعد أن كان آخر من لمسها لاعب من الفريق المهاجم سواء في الهواء أو على الأرض ولم يتم تسجيل هدف منها وفق المادة رقم ( ١٠ ) .

### الإجراءات :

- يتم ركل الكرة بواسطة لاعبي الفريق المدافع من أي نقطة داخل منطقة المرمى .
- يبقى لاعبو الفريق الخصم خارج منطقة الجزاء حتى تصبح الكرة في اللعب .
- لا يجوز للاعب الذي ينفذ ركلة المرمى لعب الكرة مرة ثانية حتى تلمس لاعباً آخر .
- تصبح الكرة في اللعب عند ركلها مباشرة إلى خارج حدود منطقة الجزاء .

### المخالفات / العقوبات :

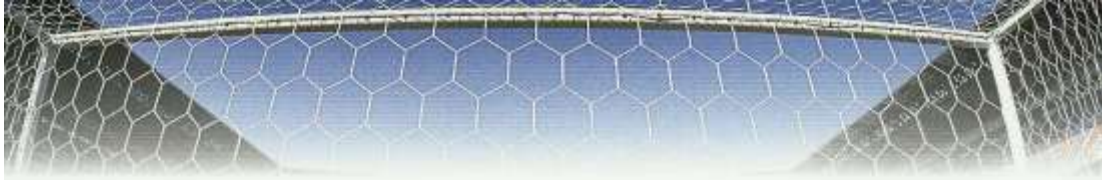
- إذا لم يتم ركل الكرة مباشرة خارج منطقة الجزاء لتصبح في اللعب :

- يُعاد تنفيذ الركلة .
- تنفيذ ركلة المرمى بواسطة لاعب غير حارس المرمى .
- إذا لمس اللاعب الذي نفذ ركلة المرمى الكرة مرة أخرى بعد أن أصبحت الكرة في اللعب ( باستثناء لمسها بيده ) وذلك قبل أن تلمس لاعباً آخر :
- تمنح ركلة حرة غير مباشرة للفريق الخصم ويتم تنفيذ الركلة من مكان وقوع المخالفة ( أنظر المادة ١٣ - موقع الركلة الحرة ) .
- إذا لمس اللاعب الذي ينفذ ركلة المرمى الكرة بيده متعمداً بعد أن أصبحت في اللعب وذلك قبل أن تلمس لاعباً آخر :
- تمنح ركلة حرة مباشرة للفريق الخصم ويتم تنفيذ الركلة من مكان وقوع المخالفة ( أنظر المادة ١٣ - موقع الركلة الحرة ) .
- تمنح ركلة جزاء إذا وقعت المخالفة داخل منطقة جزاء اللاعب الذي نفذ الركلة .

ركلة المرمى التي ينفذها حارس المرمى :

- إذا لمس حارس المرمى الكرة مرة أخرى بعد أن أصبحت الكرة في اللعب ( باستثناء لمسها بيده ) وذلك قبل أن تلمس لاعباً آخر :





- تمنح ركلة حرة مباشرة للفريق الخصم إذا وقعت المخالفة خارج منطقة جزاء الحارس ويتم تنفيذ الركلة من مكان وقوع المخالفة .
  - تمنح ركلة حرة غير مباشرة للفريق الخصم إذا وقعت المخالفة داخل منطقة جزاء الحارس ويتم تنفيذ الركلة من مكان وقوع المخالفة ( أنظر المادة ١٣ - موقع الركلة الحرة) .
- بالنسبة لأية مخالفات أخرى لهذا المادة:
- يُعاد تنفيذ ركلة المرمى.

## الركلة الركنية

- الركلة الركنية هي طريقة لإستئناف اللعب :
- يمكن تسجيل هدف مباشر من الركنية ولكن فقط ضد الفريق الخصم .
- تُحسب الركلة الركنية عندما :
- تجتاز الكرة بكاملها خط المرمى إما على الأرض أو في الهواء بعد أن كان آخر من لمسها لاعب من الفريق المدافع ولم يتم تسجيل هدف منها استناداً للمادة رقم ( ١٠ ) .

### الإجراءات :

- توضع الكرة داخل قوس الزاوية لأقرب قائم راية ركنية .
- يجب عدم تحريك قائم الراية الركنية.
- يجب على لاعبي لفريق الخصم عدم الإقتراب لأقل من ٩,١٥ م ( ١٠ ياردات ) من الكرة حتى تصبح الكرة في اللعب .
- يتم ركل الكرة بواسطة أحد لاعبي الفريق المهاجم .
- تصبح الكرة في اللعب عند ركلها أو تحريكها.
- يجب على اللاعب الذي ينفذ الركلة عدم لعب الكرة مرة ثانية حتى تلمس لاعباً آخر.





## المخالفات / العقوبات :

تنفيذ الركلة الركنية بواسطة لاعب آخر غير حارس المرمى :

إذا لمس اللاعب الذي نفذ الركلة الركنية الكرة مرة ثانية بعد أن أصبحت الكرة في اللعب ( باستثناء لمسها بيده ) وذلك قبل أن تلمس لاعباً آخر :

• تمنح ركلة غير مباشرة للفريق الخصم ويتم تنفيذ الركلة من مكان وقوع المخالفة ( أنظر المادة ١٣ - موقع الركلة الحرة ) .

إذا لمس أو أمسك اللاعب الذي نفذ ركلة الركنية بيديه متعمداً بعد أن أصبحت الكرة في اللعب وذلك قبل أن تلمس لاعباً آخر .

• تمنح ركلة حرة مباشرة للفريق الخصم ويتم تنفيذ الركلة من مكان وقوع المخالفة ( أنظر المادة ١٣ - موقع الركلة الحرة ) .

• تمنح ركلة جزاء إذا وقعت المخالفة داخل منطقة جزاء منفذ الركلة .

الركلة الركنية الذي ينفذها حارس المرمى :

- إذا لمس حارس المرمى الكرة مرة ثانية بعد أن أصبحت في اللعب ( باستثناء لمسها بيده ) وذلك قبل أن تلمس لاعباً آخر :

• تمنح ركلة حرة مباشرة للفريق الخصم إذا وقعت المخالفة خارج منطقة جزاء حارس المرمى ويتم تنفيذ الركلة من مكان وقوع المخالفة ( أنظر المادة ١٣ - موقع الركلة الحرة ) .

• تمنح ركلة حرة غير مباشرة للفريق الخصم إذا وقعت المخالفة خارج منطقة جزاء حارس المرمى ويتم تنفيذ الركلة من مكان وقوع المخالفة ( أنظر المادة ١٣ - موقع الركلة الحرة ) .

بالنسبة لأية مخالفات أخرى :

• يُعاد تنفيذ الركلة .







## إجراءات تحديد الفريق الفائز في المباراة

إن كل من الأهداف والوقت الإضافي و تنفيذ ركلات الجزاء هي طرق لتحديد الفريق الفائز عندما تتطلب قواعد المسابقة تحديد الفريق الفائز بعد إنتهاء المباراة بالتعادل أو الذهاب والإياب.

الأهداف في ملعب الخصم:

قد تنص أنظمة المسابقة على أنه عندما يلعب فريقين ضد بعضهما بنظام الذهاب والإياب وتعادلا بالأهداف بعد المباراة فإن أي هدف سجل على أرض الفريق الخصم يتم احتسابه هدفين.

الوقت الإضافي:

قد تنص أنظمة المسابقة على لعب فترتين متساويتين لا تزيد عن ١٥ دقيقة لكل منها مع تطبيق شروط المادة ٨ من القانون. الركلات من علامة الجزاء:

الإجراءات:

- يختار الحكم أحد المرميين لتنفيذ الركلات .
- يقوم الحكم بإجراء القرعة بقطعة نقود معدنية و الفريق الذي كسب قائدهم (كابتن ) القرعة يقرر إذا ما كان سيلعب الركلة الأولى أو الثانية .
- يقوم الحكم بتسجيل الركلات المنفذة
- تبعاً للشروط الموضحة لاحقاً فإن كلا الفريقين له الحق بخمس ركلات .
- تنفذ الركلات بالتناوب من قبل الفريقين .
- إذا حدث قبل أن يستكمل كل من الفريقين خمس ركلات أن أحرز أحدهما أهدافاً أكثر مما يستطيع الآخر الحصول عليها في حال استكمال الركلات يوقف تنفيذ الركلات .
- إذا حدث بعد أن يكون كل من الفريقين قد لعب خمس ركلات أن سجل كلا الفريقين نفس العدد من الأهداف أو لم يسجل أي منهما أي هدف يستمر لعب الركلات بنفس الطريقة حتى يستطيع أحد الفريقين تسجيل هدف أكثر من نفس عدد الركلات .
- إن حارس المرمى الذي يصاب أثناء تنفيذ الركلات من علامة الجزاء والذي يصبح غير قادر على الاستمرار كحارس للمرمى يمكن استبداله بأحد البدلاء المسميين شريطة أن لا يكون فريقه قد إستنفذ العدد الأقصى للتبديل المسموح به وفق قواعد المسابقة .
- باستثناء ما ورد في الحالة السابقة فإن اللاعبين الموجودين فقط في ميدان اللعب في نهاية المباراة بما في ذلك الوقت الإضافي إذا كان ذلك مطبقاً مسموح لهم بتنفيذ الركلات من علامة الجزاء .
- كل ركلة تُنفذ من قبل لاعب مختلف وكل اللاعبين الذين لهم الحق في تأدية الركلات يجب أن ينفذوها قبل أن يقوم أي لاعب بتنفيذ الركلة مرة ثانية .





- أي لاعب له الحق في تنفيذ الركلات يمكنه تغيير مركزه مع حارس المرمى في أي وقت أثناء تأدية الركلات من علامة الجزاء.
- يُسمح فقط للاعبين الذين يحق لهم تنفيذ الركلات وحكام المباراة بالبقاء داخل ميدان اللعب عند تأدية الركلات من علامة الجزاء.
- يجب على كل اللاعبين عدا اللاعب الذي يقوم بتنفيذ الركلة وحارسى المرمى أن يكونوا داخل دائرة المنتصف.
- على حارس مرمى فريق اللاعب الذي ينفذ الركلة أن يظل داخل ميدان اللعب وخارج منطقة الجزاء التي تؤدي فيها الركلات على خط المرمى عند نقطة تلاقيه مع خط منطقة الجزاء.



- ما لم يكن ينص على خلاف ذلك فإن مواد قانون اللعبة وقرارات المجلس الدولي التشريعي (البورد) يتم تطبيقها عند تأدية الركلات من علامة الجزاء .
- عندما ينتهي أحد الفريقين المباراة بعدد أكبر من اللاعبين يزيد على عدد لاعبي خصمه، فعليه تخفيض عدد لاعبيه ليتساوى مع عدد لاعبي الخصم، ويُعلم الحكم باسم ورقم كل لاعب تم استبعاده.
- اللاعب المطرود من المباراة لا يسمح له بالمشاركة في تنفيذ ركلات الجزاء.
- قبل بداية الركلات، يجب على الحكم أن يضمن وجود عدد متساوٍ من اللاعبين من كل فريق في مركز الدائرة وأن ينفذوا الركلات.





## المنطقة الفنية



المنطقة الفنية الموضحة في المادة الثالثة من قانون اللعبة والقرار الثاني من قرارات المجلس التشريعي تتعلق بشكل خاص بالمباريات التي تجرى على الملاعب التي تحتوي على مقاعد جلوس مخصصة للجهاز الفني واللاعبين البدلاء كما هو مبين في الرسم أدناه.

قد تختلف المنطقة الفنية بين ملعب وآخر من حيث الحجم والموقع وقد صدرت الملاحظات التالية كتوجيه عام:

- تمتد المنطقة الفنية متراً واحداً ( ياردة واحدة ) من كل جانب من المنطقة المخصصة للجلوس كما تمتد إلى الأمام مسافة متر واحد ( ياردة واحدة ) من خط التماس.
- يوصى باستخدام علامات لتحديد هذه المنطقة.
- تحدد الأنظمة الخاصة بالمسابقة عدد الأشخاص المسموح لهم بشغل هذه المنطقة.
- يتم تحديد صفة الأشخاص الذين سيشغلون المنطقة الفنية قبل بدء المباراة طبقاً لأنظمة المسابقة.
- يحق لشخص واحد فقط إعطاء التعليمات التكتيكية من المنطقة الفنية.
- على المدرب والإداريين الآخرين البقاء ضمن المنطقة الفنية المحددة وذلك باستثناء بعض الحالات حيث يسمح مثلاً لأخصائي العلاج الطبيعي أو الطبيب بالدخول إلى الملعب بإذن الحكم لتقييم حالة اللاعب المصاب .
- على المدرب والأشخاص الآخرين الذين يشغلون المنطقة الفنية أن يتصرفوا بسلوك مسؤول.







## الحكم الرابع

- يمكن تعيين الحكم الرابع بموجب الأنظمة الخاصة بالمسابقة ويقوم بالتحكيم في حال عدم قدرة أي من الحكام الثلاثة على الإستمرار إذا لم يكن هناك حكم مساعد إحتياطي معين كما أنه يقوم بمساعدة الحكم في جميع الأوقات.
- يجب على الهيئة المنظمة أن تبين بوضوح قبل بدء المسابقة وذلك في حالة عدم قدرة الحكم على الإستمرار بمهمة حكم المباراة وبالتالي سيصبح الحكم الرابع حكماً مساعداً.
- يقوم الحكم الرابع بأية واجبات ومسؤوليات إدارية قبل وأثناء وبعد المباراة وفق ما يطلبه منه حكم المباراة.
- يُعتبر الحكم الرابع مسؤولاً عن المساعدة في إجراءات التبديل أثناء المباراة.
- يُشرف على تبديل كرات اللعب عند الطلب ، فإذا أصبحت كرة المباراة غير صالحة ويتعين استبدالها فإنه وبناءً على تعليمات الحكم يؤمّن كرة أخرى ويقلل تأخير اللعب إلى حد ممكن.
- له صلاحية الكشف على معدات اللاعبين قبل دخولهم أرض الملعب ، وفي حالة عدم مطابقتها معداتهم لنص قانون اللعبة يقوم بإخبار الحكم.
- يساعد الحكم في التحكم بالمباراة وفقاً لقوانين اللعبة لكن الحكم يظل هو من له السلطة في البت في جميع النقاط والأمر المتصلة باللعب.
- عقب المباراة يقوم الحكم الرابع بتقديم تقرير للجهات المسؤولة بأي سوء سلوك أو أحداث داخل المنطقة الفنية.
- للحكم الرابع المساعد صلاحية إعلام الحكم عن أي سلوك غير مسؤول من أي شخص داخل المنطقة الفنية.
- يمكن تعيين حكم مساعد إحتياطي وفقاً لأنظمة المسابقة ويجب أن تكون مهمته الوحيدة أن يقوم بدور الحكم المساعد إذ لم يستطع الإستمرار أو يحل محل الحكم الرابع وحسب الحاجة.









## ميدان اللعب

### خطوط الملعب:

من غير المسموح به تخطيط ميدان اللعب بخطوط منقطعة أو محفورة،  
إذا قام لاعب بعمل علامات غير مسموح بها في ميدان اللعب بقدمه فيجب أن يتذرع للسلوك غير الرياضي، وإذا لاحظ  
الحكم أن ذلك تم أثناء المباراة فيجب إنذار اللاعب المذنب للسلوك غير الرياضي عند أول توقف للكرة.  
فقط الخطوط المشار إليها في المادة (1) تستخدم لتخطيط ميدان اللعب .

العشب الصناعي:

يجب أن يكون لون العشب ذو الأرضية الصناعية أخضرًا .

الإعلانات التجارية:

يجب أن تكون الإعلانات التجارية على بعد مسافة لا تقل عن متر واحد من حدود خطوط ميدان اللعب .  
لا يسمح بأي وسيلة إعلانات تجارية ، سواء واقعية أو افتراضية ، على أرضية أو في المنطقة المحددة بشباك المرمى ، أو  
المنطقة الفنية ، أو ضمن متر واحد من خط التماس من دخول الفريقين أرض الملعب حتى خروجهم منها بين الشوطين ،  
ومن دخول الفريقين مرة أخرى الى نهاية المباراة . كذلك لا يسمح بالإعلانات على المرمى ، أو الشباك ، أو أعمدة الرايات،  
أو الرايات كما لا يمكن إلحاق معدات وأجهزة خارجية (كاميرات التصوير و مكبرات الصوت) عليها .

الشعارات والماركات:

يمنع إعادة إنتاج شعارات تمثل الفيفا أو المنظمات أو الاتحادات أو الدوريات أو النوادي أو غيرها من الجهات ، على أرض  
الملعب، أو شباك المرمى و المنطقة التي تحددها أو المرمى ، أو أعمدة الرايات أو الرايات أثناء فترة اللعب .





## الكرة

### الكرات الإضافية :

يمكن وضع كرات إضافية حول ميدان اللعب لإستخدامها خلال المباراة بشرط أن تحقق متطلبات المادة (٢) وتستخدم تحت سيطرة الحكم .

كرات إضافية في الملعب:

إذا دخلت كرة إضافية داخل ميدان اللعب خلال المباراة فيجب على الحكم إيقاف المباراة إذا تداخلت مع اللعب . ويستأنف اللعب بإسقاط الكرة في المكان الذي كانت فيه كرة المباراة عندما أوقف الحكم اللعب ، إلا إذا تم إيقاف اللعب في منطقة المرمى ، ففي هذه الحالة يسقط الحكم الكرة على منطقة الخط الموازي لخط المرمى في اقرب نقطة للكرة عندما تم إيقاف اللعب.

إذا دخلت كرة إضافية داخل ميدان اللعب خلال المباراة بدون تأشير على اللعب فيجب على الحكم طلب إبعادها في أول فرصة مناسبة.





## عدد اللاعبين

### إجراءات التبديل :

- يتم إجراء التبديل أثناء توقف اللعب فقط .
- يُشير الحكم المساعد المعني مبيئاً أن هناك طلب بإجراء تبديل.
- اللاعب المراد إستبداله يتلقى الاذن من الحكم بمغادرة ميدان اللعب إلا إذا كان خارج الملعب لأسباب تتوافق مع قانون اللعبة .
- قبل دخول اللاعب البديل عليه الإنتظار خارج ميدان اللعب حتى يخرج اللاعب الذي سيحل مكانه .
- اللاعب المستبدل لا يجبر على مغادرة الملعب من خط المنتصف .
- قد يرفض الاذن باستمرار إجراء التبديل في ظروف محددة مثل أن يكون البديل غير جاهز لدخول ميدان اللعب.
- اللاعب البديل الذي لم يكمل إجراءات التبديل يوضع قدمه داخل ميدان اللعب لا يمكن له أن يستأنف اللعب بلعب رمية تماس أو ركلة ركنية .
- إذا رفض اللاعب المراد إستبداله مغادرة ميدان اللعب يستمر اللعب.
- إذا تم التبديل خلال استراحة بين الشوطين أو قبل الوقت الإضافي فيجب إستكمال الإجراءات قبل ركلة البداية للشوط الثاني أو الوقت الإضافي.

### الأشخاص الإضافيون في ميدان اللعب

#### العامل الخارجي:

- أي شخص لم يشر إليه في قائمة الفريق كلاعب أو بديل أو إداري يعتبر عامل خارجي وهو نفس الحال بالنسبة للاعب الذي يتم طرده .
- إذا دخل أي عامل خارجي ميدان اللعب :
- يجب على الحكم إيقاف اللعب ( قد لا يكون ذلك مباشرة إذا كان العامل الخارجي غير متداخل مع اللعب ) .
- يجب على الحكم إبعاده من ميدان اللعب والمناطق المحيطة به.
- إذا أوقف الحكم المباراة فيجب عليه أن يستأنف اللعب بكرة مسقطة في المكان الذي كانت فيه الكرة عندما تم إيقاف المباراة، إلا إذا تم إيقاف اللعب في منطقة المرمى . ففي هذه الحالة يسقط الحكم الكرة على منطقة الخط الموازي لخط المرمى في أقرب نقطة للكرة عندما تم إيقاف اللعب .

#### إداريو الفريق :

- إذا دخل أحد الإداريين للفريق إلى ميدان اللعب :
- يجب على الحكم إيقاف اللعب ( قد لا يكون ذلك مباشرة إذا كان الإداري غير متداخل مع اللعب أو كان بإمكان الحكم تطبيق مبدأ إتاحة الفرصة ) .







- يجب على الحكم إبعاده من ميدان اللعب وإذا كان تصرف الإداري بصورة غير مسئولة فيجب على الحكم طرده من ميدان اللعب والمناطق المحيطة به.
- إذا أوقف المباراة فيجب عليه أن يستأنف اللعب بكرة مسقطه في المكان الذي كانت فيه الكرة عندما تم إيقاف المباراة، إلا إذا تم إيقاف اللعب في منطقة المرمى ، ففي هذه الحالة يسقط الحكم الكرة على منطقة الخط الموازي لخط المرمى في أقرب نقطة للكرة عندما تم إيقاف اللعب .

#### اللاعب خارج ميدان اللعب:

- إذا عاد ودخل ميدان اللعب بدون إذن من الحكم بعد أن غادره من أجل تصحيح معداته أو ملابسه أو علاجه من إصابته أو نزيق أو كان هناك دم على ملابسه أو لأي سبب آخر ويأذن من الحكم فيجب على الحكم :
- إيقاف اللعب ( قد لا يكون ذلك مباشرة إذا لم يتداخل اللاعب مع اللعب أو كان في استطاعة الحكم تطبيق مبدأ إتاحة الفرصة).
- ينذر اللاعب لدخول ميدان اللعب بدون إذن .
- يوجه اللاعب بمغادرة ميدان اللعب إذا كان ذلك ضرورياً (مخالفة المادة ( ٤ ) )

#### إذا أوقف الحكم اللعب فيجب أن يستأنفه :

- بركلة حرة غير مباشرة للفريق الخصم تنفذ من مكان الكرة عندما تم إيقاف اللعب (أنظر المادة ١٣ - موقع الركلة الحرة) إذا لم يكن هناك مخالفة أخرى .
- وفقاً للمادة ( ١٢ ) إذا خالف اللاعب هذه المادة .
- إذا اجتاز اللاعب أي من الخطوط المحددة لميدان اللعب عرضياً فلا يعتبر مرتكباً المخالفة لأنه قد يعتبر التحرك خارج حدود الملعب جزء من حركة اللعب .
- اللاعب البديل والمستبدل:
- إذا دخل اللاعب البديل أو اللاعب المستبدل لميدان اللعب دون إذن:
- يجب على الحكم إيقاف اللعب (قد لا يكون ذلك مباشرة إذا كان اللاعب المذكور لم يتداخل مع اللعب أو كان في استطاعة الحكم تطبيق مبدأ إتاحة الفرصة) .
- يجب على الحكم إنذار اللاعب للسلوك غير الرياضي .
- يجب على اللاعب مغادرة ميدان اللعب .
- إذا أوقف الحكم اللعب فيجب إستئنافه بركلة حرة غير مباشرة للفريق الخصم من المكان الذي كانت فيه الكرة عند إيقاف اللعب (أنظر المادة ١٣ - موقع الركلة الحرة) .

#### الهدف المسجل لفريق يزيد بشخص في ميدان اللعب

إذا أدرك الحكم بعد تسجيل هدف وقيل أن يستأنف اللعب أن هناك شخص زائد في ميدان اللعب عند تسجيل الهدف:





- يجب على الحكم إلغاء الهدف إذا:
    - كان الشخص الزائد عامل خارجي وتداخل مع اللعب .
    - كان الشخص الزائد لاعباً أو بديلاً أو لاعباً مستبدلاً أو إدارياً مشاركاً في الفريق الذي سجل الهدف .
  - يحتسب الحكم الهدف إذا :
    - كان الشخص الزائد عامل خارجي ولم يتدخل مع اللعب .
    - كان الشخص الزائد لاعباً أو بديلاً أو لاعباً مستبدلاً أو إدارياً مشاركاً مع الفريق الذي سجل في مرماه الهدف.
- الحد الأدنى من اللاعبين :
- إذا كانت أنظمة المسابقة تنص على أنه يجب تسمية جميع اللاعبين والبدلاء قبل زكوة البداية وبدأ أحد الفريقين المباراة بعدد أقل من ١١ لاعب فإن اللاعبين المسمين فقط عند البداية يمكنهم إكمال العدد ١١ عند وصولهم .
- في رأي المجلس التشريعي (البورد) فإن المباراة لا تكون صالحة ويجب أن توقف بواسطة الحكم إذا كان هناك أقل من سبعة لاعبين في أي من الفريقين -
- وبالرغم من ذلك ، إذا كان أحد الفرق يلعب بعدد من اللاعبين أقل من سبعة بسبب أن لاعب أو أكثر من الفريق تعمد الخروج من ميدان اللعب ، الحكم غير مجبر على إيقاف المباراة ويعمل بمبدأ إتاحة الفرصة ، في مثل هذه الحالات لا يسمح الحكم بإستكمال المباراة بعد خروج الكرة من اللعب إذا لم يكن لدى الفريق الحد الأدنى من اللاعبين السبعة .

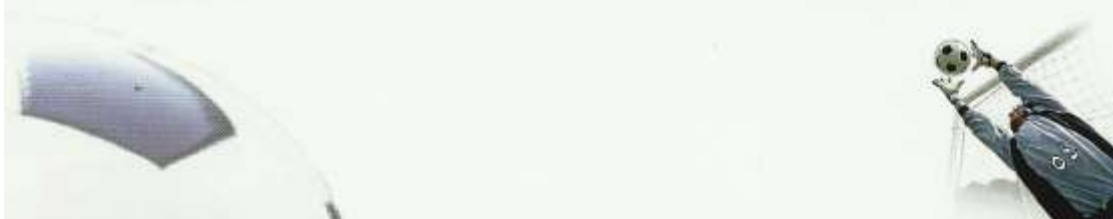
## معدات اللاعبين

### المعدات الأساسية :

- جميع اللاعبين ومن ضمنهم حراس المرمى يجب أن يرتدوا فانبيلات بألوان تميزهم عن الحكام المساعدين.
- إذا كانت فانلتي حارسي المرمى بنفس اللون ولم يكن لدى أي منهما لون آخر للتبديل فيجب على الحكم السماح بيده اللعب.
- إذا خرج حذاء اللاعب عرضياً وفور لعب الكرة وسجل منها هدف فليس هناك أي مخالفة ويتم احتساب الهدف لأنه فقد الحذاء بالمصادفة.

### معدات أخرى :

- يمكن للاعب استخدام معدات غير المعدات الأساسية بشرط أن يكون الغرض الأساسي منها حمايته بدنياً ولا تشكل خطورة عليه أو على لاعب آخر.





- كافة الأشياء من ملابس أو تجهيزات أخرى تزيد عن التجهيزات الأساسية يجب فحصها من قبل الحكم والذي يقرر عدم خطورتها.
  - يسمح بالمعدات الحديثة للحماية مثل غطاء الرأس وقناع الوجه وواقي الركبة والذراع والمصنوع من مادة ليثة وخفيفة الوزن ولايعتبر خطراً.
  - من جانب التقنية الحديثة والتي صنعت نظارات رياضية أكثر أمناً لمرتيديها واللاعبين الآخرين فيجب على الحكام إظهار مرونة أكثر لاستخدامها خاصة اللاعبين الصغار.
  - إذا كان أي من المعدات أو الملابس والتي تم فحصها في بداية المباراة ولم تكن خطيرة ثم أصبحت خطيرة أو استخدمت بصورة خطيرة خلال المباراة فيتم إيقاف السماح بها.
- لايسمح باستخدام أنظمة الإتصال اللاسلكي بين اللاعبين والطاقم الفني.

### الحلي:

- جميع أنواع الحلي (السلاسل - الخواتم - الأساور - الأقرام - الأربطة الجلدية - المطاطية إلى آخره )ممنوعة تماماً ويجب أن تزال.
- لا يسمح باستخدام الأشرطة لتغطية الحلي.
- كذلك يمنع على الحكام إرتداء الحلي ( ماعدا الساعة أو جهاز مشابه لحساب زمن المباراة ) .
- عقوبات إنضباطية:
- يتم فحص اللاعبين قبل بداية المباراة واللاعب البديل قبل دخول ميدان اللعب وإذا أكتشف لاعب أثناء اللعب يرتدي ملابس مرخصة أو حلي فإنه يجب على الحكم:
  - إعلام اللاعب أن الشيء المذكور يجب إزالته.
  - توجيه اللاعب بمغادرة ميدان اللعب عند أول توقف إذا لم يكن قادراً أو غير راغب للإذعان.
  - إنذار اللاعب إذا رفض الإذعان أو إكتشف أنه عاد لإرتداء نفس الشيء مرة أخرى بعد إخباره بإزالته.
  - إذا أوقف اللعب لإنذار اللاعب يجب إعطاء ركلة حرة غير مباشرة لل فريق الخصم من المكان الذي كانت فيه الكرة عندما أوقف اللعب ( أنظر المادة ١٣-موقع الركلة الحرة ) .







## الحكم

### الصلاحيات والواجبات :

الحكم مخول بإيقاف اللعب إذا كانت الإضاءة غير كافية من وجهة نظره .  
إذا رميت أي مادة من قبل متفرج وأصاب الحكم أو أحد الحكام المساعدين أو اللاعب أو أحد الإداريين فإن الحكم قد يسمح باستمرار المباراة أو يوقف اللعب أو يلغي المباراة وفقاً لشدة الحادثة . ويجب عليه في جميع الحالات تقديم تقرير بالحالة إلى السلطات المختصة .  
للحكم صلاحية إظهار البطاقة الصفراء أو الحمراء خلال فترة ما بين الشوطين وبعد نهاية المباراة بالإضافة إلى الوقت الإضافي وأثناء ركلات الترجيح طالما بقيت المباراة تحت سلطته .  
إذا أصبح الحكم وبصورة مؤقتة غير مؤهل لقيادة المباراة وذلك أثناء اللعب فإنه يمكن استمرار اللعب بإشراف الحكام المساعدين حتى أول خروج الكرة خارج اللعب .  
إذا قام مشجع بإطلاق صافرة وإعتبر الحكم أن هذه الصافرة تداخلت مع اللعب (مثل أن يقوم إثر ذلك لاعب بالنتقاط الكرة بيده متوقفاً أن اللعب أوقف) فيجب على الحكم إيقاف المباراة . ويستأنف اللعب بكرة مسقطه في المكان الذي كانت فيه الكرة عندما تم إيقاف اللعب إلا إذا تم إيقاف اللعب في منطقة المرمى ، ففي هذه الحالة يسقط الحكم الكرة على منطقة الخط الموازي لخط المرمى في أقرب نقطة للكرة عندما تم إيقاف اللعب.

### إتاحة الفرصة :

يجب على الحكام مراعاة الأحوال التالية عند إتخاذ القرار بتطبيق مبدأ إتاحة الفرصة أو إيقاف اللعب .  
درجة المخالفة :

- فإذا كانت المخالفة تستحق الطرد فيجب على الحكم إيقاف اللعب وطرده اللاعب ما عدا إذا كان هناك فرصة تالية لتسجيل هدف .
  - المكان الذي ارتكبت فيه المخالفة : الأقرب إلى مرمى الخصم يمكن أن تكون أكثر فعالية .
  - فرص الهجوم المباشر والخطير على المرمى الخصم .
  - ظروف المباراة .
- إن القرار بالمعاقبة على المخالفة الأساسية يجب أن يتخذ في غضون ثوان قليلة .  
- إذا كانت المخالفة تستحق الإنذار فيجب إشهاره عند أول توقف وبالرغم من ذلك فيما لم يكن مبدأ إتاحة فرصة واضح فإنه يوصى بأن يوقف الحكم اللعب وينذر اللاعب مباشرة .  
- إذا لم يبرز الإنذار عند أول توقف فلا يمكن إبرازه فيما بعد.

### اللاعبون المصابون :

- يجب على الحكم أن يلتزم بالإجراءات التالية عندما يتعامل مع اللاعبين المصابين :
- يسمح باستمرار اللعب حتى تكون الكرة خارج اللعب إذا كان في نظره أن إصابة اللاعب خفيفة .
  - يوقف اللعب إذا كان في نظر الحكم أن إصابة اللاعب خطيرة .
  - بعد سؤال اللاعب المصاب قد يسمح الحكم لطبيب أو على الأكثر طبيبين لدخول ميدان اللعب لتقييم إصابة اللاعب والإعداد لإخراجه بصورة آمنة من ميدان اللعب.





- يجب أن تدخل ناقله ميدان اللعب مع دخول الأطباء بإشارة من الحكم.
  - يجب على الحكم أن يتأكد أن اللاعب المصاب ينقل بطريقة آمنة من ميدان اللعب.
  - لا يسمح للاعب بتلقي العلاج داخل الملعب .
  - أي لاعب يصاب بنزيف من جرح يجب عليه مغادرة ميدان اللعب ولا يمكن عودته حتى يقتنع الحكم أن النزيف قد توقف ولا يسمح للاعب بإرتداء ملابس عليها دم .
  - عندما يسمح الحكم للأطباء بدخول ميدان اللعب فإنه يجب على اللاعب مغادرة ميدان اللعب سواء على ناقله اللاعبين أو على قدميه واللاعب الذي يتأخر عن ذلك يجب إنذاره للسلوك غير الرياضي .
  - يعود اللاعب المصاب إلى ميدان اللعب بعد إستئناف اللعب .
  - عندما تكون الكرة في اللعب يعود اللاعب المصاب من خط التماس أما إذا كانت الكرة خارج اللعب فيمكنه العودة من أي مكان من حدود الملعب .
  - بغض النظر عن كون الكرة في اللعب أم لا فإن الحكم هو الوحيد الذي له صلاحية السماح للاعب المصاب بالدخول لميدان اللعب مرة أخرى .
  - قد يسمح الحكم للاعب المصاب بالعودة لميدان اللعب إذا أعطاه الحكم المساعد أو الحكم الرابع إشارة بأن اللاعب أصبح جاهزاً لذلك .
  - إذا لم يوقف اللعب لأسباب أخرى أو لم تكن الإصابة التي يعاني منها اللاعب المصاب نتيجة خرق لقانون اللعبة فإنه يجب على الحكم إستئناف اللعب بكرة مسقطه .
  - يجب على الحكم السماح بلعب نفس الوقت الذي استغرقه علاج اللاعب المصاب عند نهاية كل شوط .
  - عندما يقرر الحكم إظهار البطاقة الصفراء للاعب المصاب الذي يجب عليه مغادرة ميدان اللعب للعلاج فيجب أن يتم ذلك قبل مغادرة اللاعب لميدان اللعب .
- يتم إستثناء هذه الإجراءات عندما :
- يكون المصاب حارس المرمى .
  - عندما يصطدم حارس المرمى بلاعب من خارج الميدان ويحتاج لرعاية مباشرة .
  - عندما يصطدم لاعبون من نفس الفريق ويحتاجون لعناية فورية.
  - عندما يكون هناك إصابة خطيرة جداً ككبح اللسان أو فقد الوعي أو كسر الساق .
  - عندما يحدث أكثر من مخالفة في نفس الوقت .
- الأخطاء المرتكبة من قبل لاعبين في نفس الفريق :
- يجب على الحكم معاقبة الخطأ الأكثر جسامة عندما يرتكب اللاعبون أكثر من خطأ في نفس الوقت .
  - يتم إستئناف اللعب وفقاً للخطأ الأكثر جسامة .
- الأخطاء المرتكبة من قبل اللاعبين من فريقين مختلفين :
- يجب على الحكم إيقاف اللعب ويستأنفه بكرة مسقطه من المكان الذي فيه الكرة عند التوقف إلا إذا تم إيقاف اللعب في منطقة المرمى ، ففي هذه الحالة يسقط الحكم الكرة على منطقة الخطأ الموازي لخط المرمى في أقرب نقطة للكرة عندما تم إيقاف اللعب.





## إرشادات للحكام

التمركز عندما تكون الكرة في اللعب :

توصيات:

- يجب أن يكون اللعب محصوراً بين الحكم والحكم المساعد القريب منه .
- الحكم المساعد يجب أن يشاهده الحكم بصورة جيدة لذلك يجب على الحكم أن يستخدم نظام قطري واسع .
- البقاء متواكباً مع اللعب وخارجه يجعل من السهل للحكم أن يجعل اللعب والحكم المساعد تحت نظره .
- يجب على الحكم أن يكون قريباً بما فيه الكفاية لمشاهدة اللعب من دون أن يتداخل في اللعب .
- ما يجب على الحكم أن يشاهده قد لا يكون دائماً بجوار الكرة

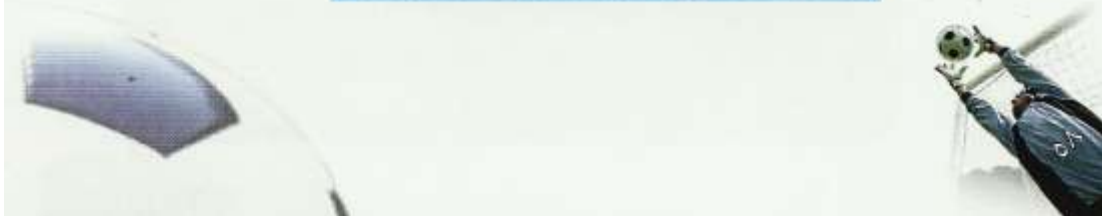
يجب على الحكم الإنتباه إلى :

- السلوك العدواني من اللاعبين بعيداً عن الكرة .
- أخطاء محتملة في المكان الذي قد تتجه إليه الكرة .
- أخطاء تحدث بعد أن تلعب الكرة بعيداً .

التمركز في حالات الكرات الثابتة:

أفضل مكان هو المكان الذي يتخذ منه الحكم القرار الصحيح . جميع التوصيات المتعلقة بالتمركز تعطى على أساس الإحتمالات ويجب أن تتلائم مع معلومات محددة عن الفرق واللاعبين والأحداث التي في المباراة المتعلقة بذلك .  
المواقف المقترحة في الرسومات التالية أساسية ويوصى بها للحكام وبالإشارة إلى ( المنطقة ) فنحن نؤكد أن كل موقف يوصى به هو في الواقع المساحة والتي فيها يكون الحكم الأكثر قرباً لتحقيق فعاليته .  
قد تكون هذه المنطقة صغيرة أو كبيرة وبأشكال مختلفة وفقاً للظروف التي تحصل في اللحظة التي نتحدث عنها.

١- المواقف في الكرات الثابتة - ركلة البداية

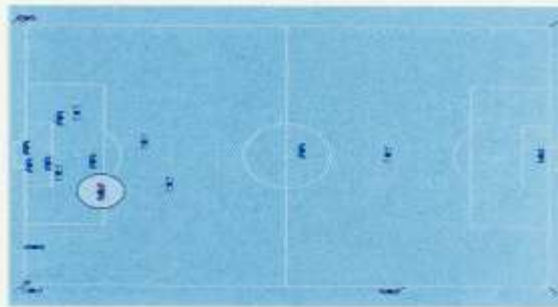




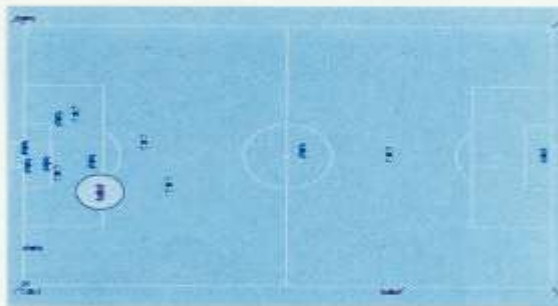
٢- المواقف في الكرات الثابتة - ركلة المرمى



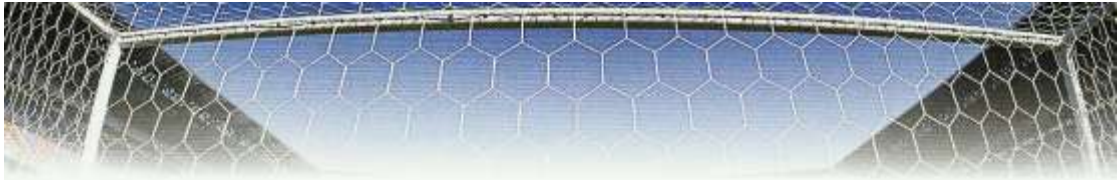
٣- المواقف في الكرات الثابتة - الركلة الركنية ١



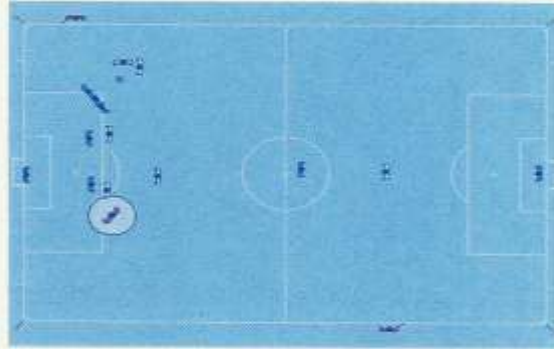
٤- المواقف في الكرات الثابتة - الركلة الركنية ٢



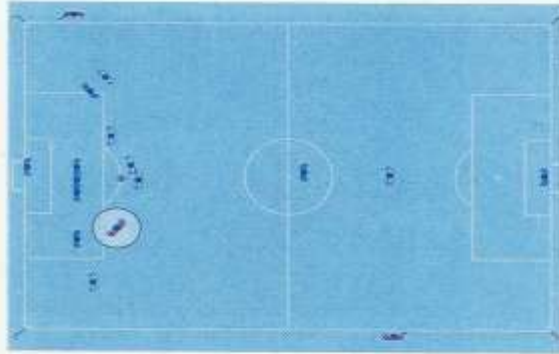




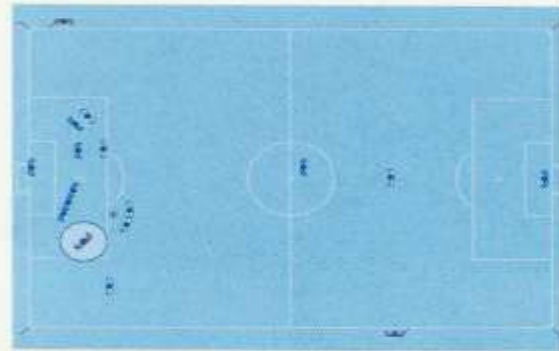
٥- المواقف في الكرات الثابتة - الركلة الحرة ١



٦- المواقف في الكرات الثابتة - الركلة الحرة ٢



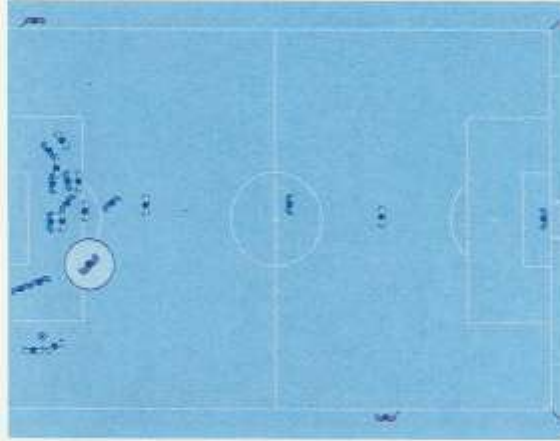
٧- المواقف في الكرات الثابتة - الركلة الحرة ٣



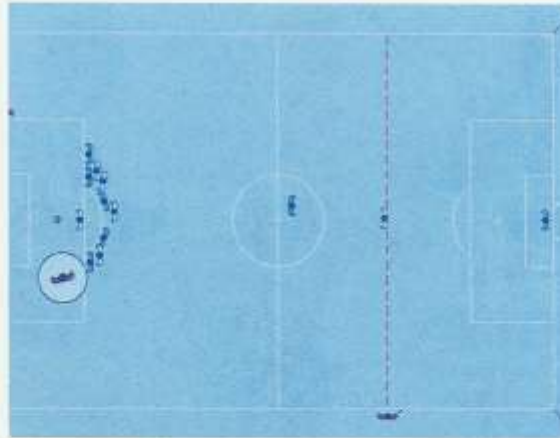


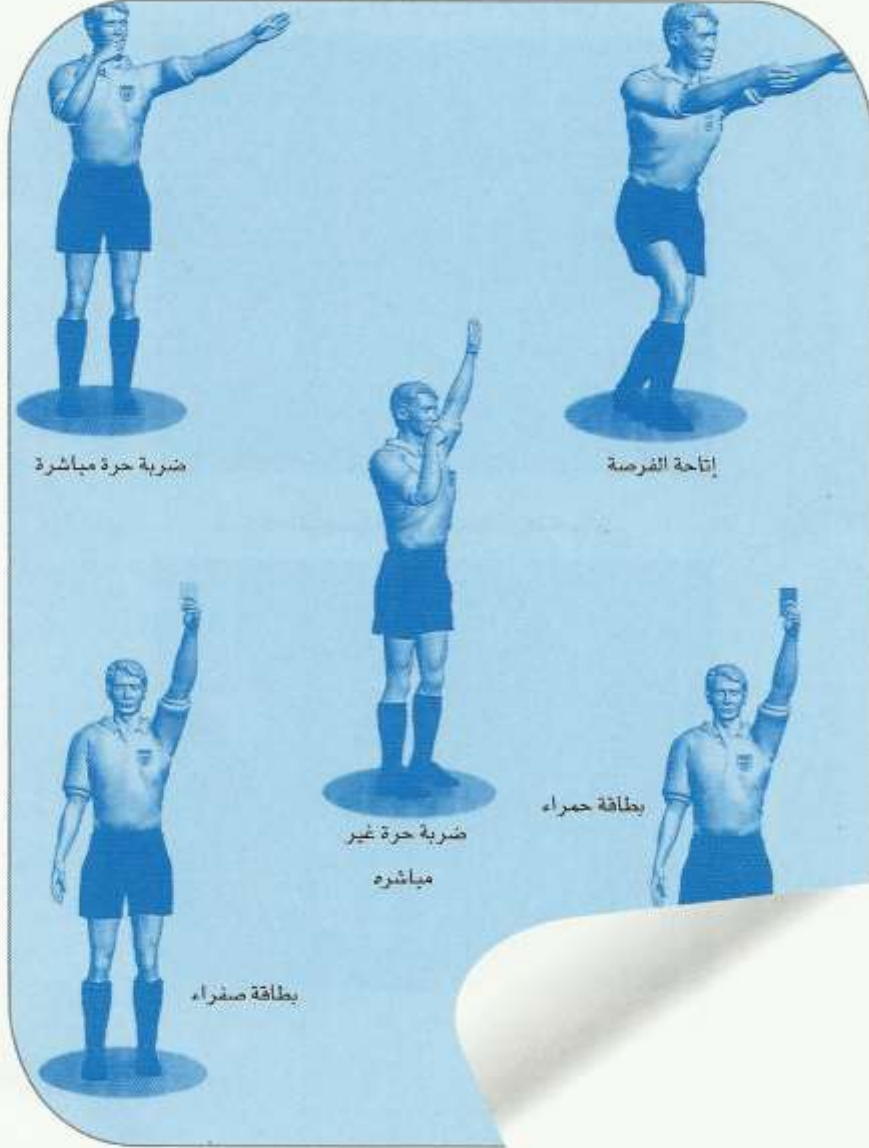


٨- المواقف في الكرات الثابتة - الركلة الحرة ٤



٩- المواقف في الكرات الثابتة - ركلة الجزاء







## الحكام المساعدون

### إستخدام الصفارة :

يحتاج إلى إستخدام الصفارة عند:

- بداية اللعب في الشوط الأول والثاني وبعد تسجيل الهدف .
- إيقاف اللعب:

- لضربة حرة مباشرة أو ركلة جزاء .
- إذا أوقفت المباراة أو إلفت .
- عندما تنتهي فترة اللعب بإنهاء الوقت .

- إستئناف اللعب عند :

- الركلات الحرة عندما يتطلب من الحائط العودة إلى المسافة المناسبة .
- ركلات الجزاء .

- إستئناف اللعب بعد أن كان أوقف من أجل:

- إشهار البطاقة الصفراء أو الحمراء لسوء السلوك .
- الإصابة .
- التبديل .

لا يحتاج إلى الصفارة عند:

- إيقاف اللعب لأجل :

بدء اللعب من

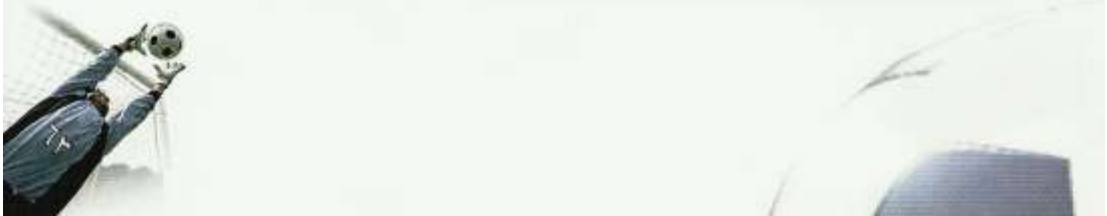
- ركلة حرة أو ركلة ركنية أو رمية تماس.
- الصفارة التي تستخدم كثيراً بدون ضرورة تصبح أقل تأثيراً عند الحاجة إليها عندما يحتاج إلى صافرة واضحة لبدء اللعب فهو يعلن بوضوح للاعبين أنه لن يحدث إستئناف اللعب دون هذه الإشارة .

لغة الجسد:

- لغة الجسد وسيلة يستخدمها الحكم لأجل .
- مساعدته في السيطرة على المباراة .
- يظهر سلطته والسيطرة على النفس .

لغة الجسد ليست :

- شرحاً لقرار الحكم .



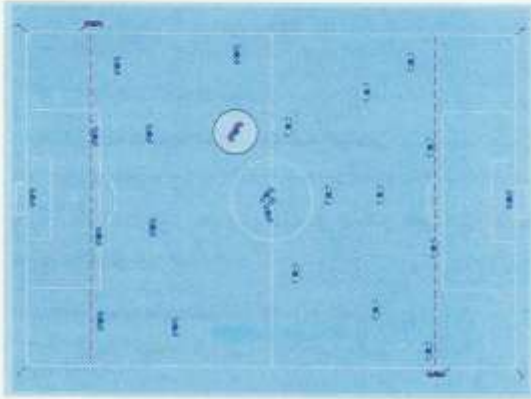


## ١ - الواجبات والمسؤوليات :

يساعد الحكام المساعدون الحكم في قيادة المباراة وفقاً لقانون اللعبة وهم أيضاً يساعدون الحكم في الحالات المتعلقة

بإدارة المباراة وفقاً لطلب وتوجيه الحكم وهذا بشكل يشمل أشياء مثل :

- فحص الملعب والكرات المستخدمة ومعدات اللاعبين .
- إعطاء القرار إذا كانت المشاكل المتعلقة بالمعدات أو النزيف قد حلت .
- مراقبة إجراءات التبديل .



- تدوين الأهداف والزمن وسوء السلوك
- لدعم سجل الحكم .

التمركز والعمل الجماعي :

- ١- ركلة البداية .
- ٢- يجب أن يكون الحكام المساعدون على نفس الخط مع آخر ثاني مدافع .

## ٢ - المواقف العامة أثناء المباراة :

يجب أن يكون الحكام المساعدون على خط مع

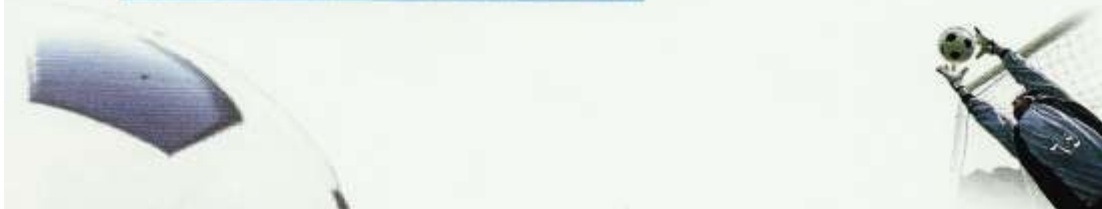
آخر ثاني مدافع أو الكرة إذا كانت أقرب إلى خط

المرمي من

آخر ثاني مدافع .

الحكم المساعد يجب أن يكون دائماً موجهاً لميدان

الملعب







### ٣- ركلة المرمى :

- ١- يجب على الحكام المشاهدين فحص مكان الكرة داخل منطقة المرمى أولاً :
- إذا لم تكن الكرة موضوعة بصورة صحيحة فيجب على الحكم المساعد عدم التحرك من مكانه وينظر إلى الحكم ويرفع الراية .



- ٢- إذا كانت الكرة موضوعة بصورة صحيحة داخل منطقة المرمى فيتحرك الحكم المساعد إلى حافة منطقة الجزاء حتى يتأكد من خروج الكرة من منطقة الجزاء وأنها أصبحت في اللعب وأن المهاجمين في الخارج :

- إذا كان منفذ ركلة المرمى آخر ثاني مدافع فيجب على الحكم المساعد التحرك مباشرة إلى حافة منطقة الجزاء .

- ٣- أخيراً يجب على الحكم المساعد أخذ الموقع المناسب لضبط التسلل والذي هو مهمته في كل الأحوال .



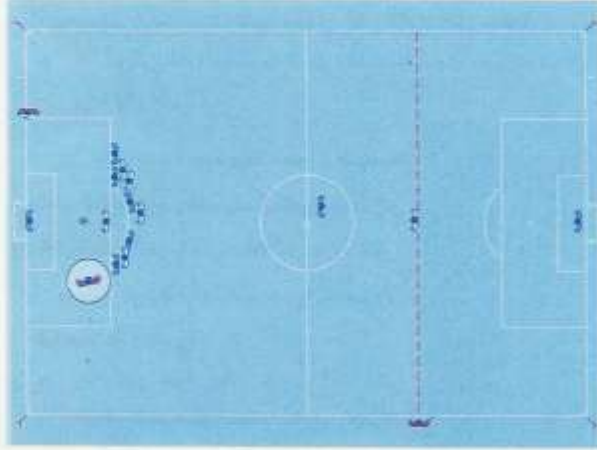
### ٤- حارس المرمى يطلق الكرة :

- يجب على الحكام المساعدين أخذ موقع موازي لحافة منطقة الجزاء حتى يتم التأكد أن الحارس لم يلمس الكرة بيديه خارج منطقة الجزاء .  
عندما يطلق الحارس الكرة فإن الحكام المساعدين يتخذون موقف مناسب لضبط التسلل والذي يعتبر المهمة الأساسية في كل الأحوال .





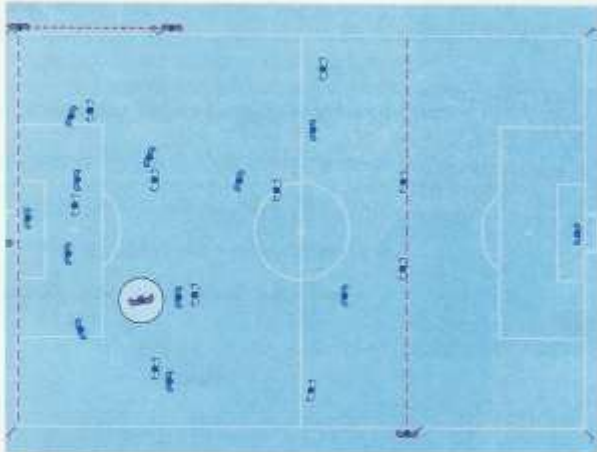
## ٥- ركلة الجزاء :



يجب أن يقف الحكم المساعد على تقاطع خط المرمى ومنطقة الجزاء إذا تحرك الحارس للأمام بشكل واضح قبل أن تركل الكرة ولم يسجل هدف فيجب على الحكم المساعد أن يرفع رايته.

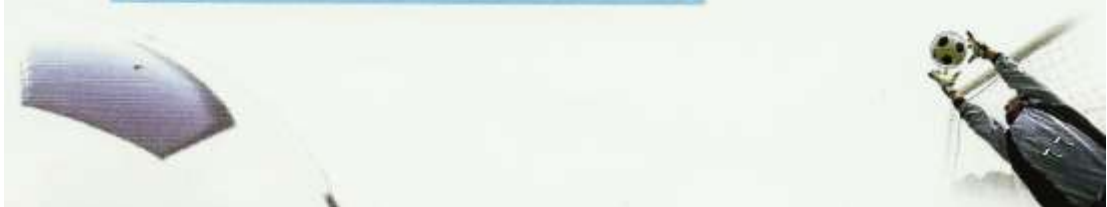
## ٦- ركلات الترجيح :

يقف حكم مساعد على تقاطع خط المرمى ومنطقة المرمى ومهمته الأساسية التأكد إذا كانت الكرة عبرت خط المرمى .  
• إذا كان واضحاً أن الكرة عبرت خط المرمى يقوم الحكم المساعد بالإتصال البصري مع الحكم دون إعطاء أي إشارة إضافية .



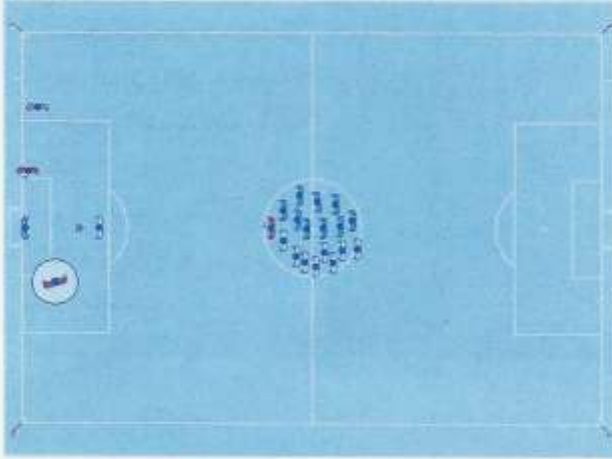
• عندما يتم تسجيل الهدف ولكن لم يكن واضحاً إذا كانت الكرة عبرت خط المرمى فيقوم الحكم المساعد برفع رايته أولاً حتى يسترعي إنتباه الحكم ثم يؤكد تسجيل الهدف .

الحكم المساعد الآخر يبقى في دائرة المنتصف ويدير بقية لاعبي الفريقين .



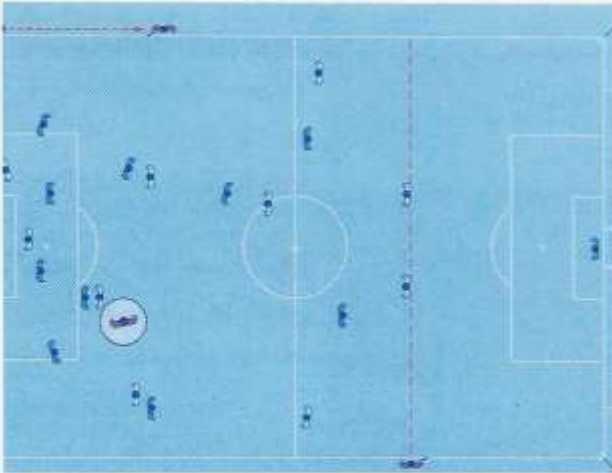


## ٧- حالات هدف - ليس هدف :



عندما يسجل الهدف لا يكون هناك شك في القرار فيجب أن يكون هناك إتصال بصري بين الحكم والحكم المساعد ثم يجب على الحكم المساعد أن يجري بسرعة من ٢٥-٣٠ متر على خط التماس باتجاه خط المنتصف دون أن يرفع رايته .

عندما يسجل الهدف ولكن الكرة تبدو وما تزال في الملعب فيجب على الحكم المساعد أن يرفع رايته أولاً ليسترعي إنتباه الحكم ثم يستمر في الخطوات العادية للهدف بالجري السريع لمسافة ٢٥-٣٠ متر على خط التماس باتجاه خط المنتصف.



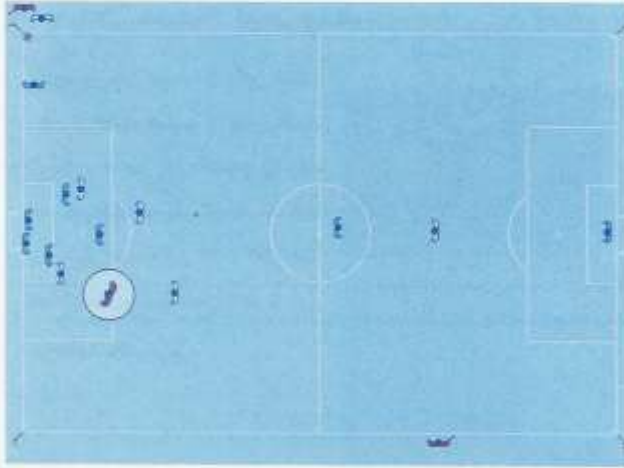
في حالات عندما لا تعبر الكرة بكاملها خط المرمى ويستمر اللعب بصورة طبيعية لأن الهدف لم يسجل يجب على الحكم أن يتوصل بالنظر مع الحكم المساعد وإذا كان هناك حاجة يعطي إشارة سرية باليد .







## ٨- الركلة الركنية :



موقف الحكام المساعد أثناء الركلة خلف الراية الركنية على خط مع خط المرمى ويكون في موقف لا يتداخل مع اللاعب المنفذ للركلة الركنية.  
يجب على الحكم المساعد أن يتأكد أن الكرة وضعت داخل قوس الركنية بصورة مناسبة.

## ٩- الركلة الحرة :



يجب أن يكون موقف الحكم المساعد في الركلات الحرة على خط مع آخر ثاني مدافع حتى يتمكن من ضبط خط التسلسل والذي هو الأولوية في كل حال .  
بالرغم من ذلك يجب أن يكون جاهزاً للتحرك على خط التماس تجاه الراية الركنية إذا كان هناك تسديد مباشر على المرمى .







## الإشارات:

كقاعدة أساسية فإنه يجب على الحكم المساعد عدم إعطاء إشارات واضحة باليد وقد تعطي الإشارة السرية في بعض الحالات دعماً قيماً للحكم.

إشارات اليد يجب أن تكون واضحة المعنى ويتم الإتفاق عليها ومناقشتها في الاجتماع الذي يسبق المباراة. أسلوب الجري:

كقاعدة أساسية فإنه يجب على الحكم المساعد أن يواجه اللاعب أثناء الجري ويجب أن تستخدم الحركة الجانبية للمسافات القصيرة وذلك له أهمية كبيرة للحكم على التسلل وإعطاء الحكم المساعد خط واضح من الرؤية. جهاز التنبيه:

يذكر الحكام أن جهاز التنبيه إشارة إضافية تُستخدم فقط عند الحاجة من أجل جلب إنتباه الحكم . الحالات التي يكون فيها جهاز التنبيه مفيداً تشمل:

- التسلل.
- الأخطاء (البعيدة عن نظر الحكم) .
- رمية التماس ، ركلة ركنية ، ركلة مرمى (الحالات الحرجة).
- حانة الأهداف (الحالات الحرجة) .

## أسلوب استخدام الراية والعمل الجماعي:

راية الحكم المساعد يجب أن يشاهدها الحكم ويجري وهي غير مطوية. عندما تعطي الإشارة فيجب على الحكم المساعد أن يقف مواجهاً لميدان اللعب ويقوم بالإنتصال بالنظر مع الحكم ويرفع رايته بعناية (دون إستعجال أو مبالغة) ويجب أن تبدو الراية وكأنها بامتداد الذراع. يجب على الحكم المساعد أن يرفع الراية باليد التي سوف يستخدمها في الإشارة التالية. يجب على الحكم المساعد أن يبذل لليد الأخرى تحت الحزام. عندما يشير الحكم المساعد إلى أن الكرة أصبحت خارج اللعب فيجب عليه أن يبقى الراية مرفوعة حتى يدرك الحكم ذلك.

عندما يشير إلى حدوث سلوك عنيف ولم يشاهد الحكم ذلك مباشرة:  
إذا أوقف اللعب لقرار إنضباطي فإنه يستأنف وفقاً للقانون ( ركلة حرة مباشرة ، ركلة جزاء إلى آخره).  
• إذا استأنف اللعب ، يمكن إتخاذ قرار إنضباطي فقط .

رمية التماس :

- إذا عبرت الكرة خط التماس قرب موقع الحكم المساعد فيجب عليه إعطاء إشارة مباشرة تشير إلى إتجاه رمية التماس.
- إذا عبرت الكرة خط التماس في الجانب البعيد من الحكم المساعد وكان قرار رمية التماس واضحاً فيجب على الحكم المساعد إعطاء إشارة مباشرة تشير إلى إتجاه رمية التماس .
- إذا عبرت الكرة خط التماس في الجانب البعيد من الحكم المساعد ولكن الكرة تبدو وما تزال في اللعب أو إذا كان لدى الحكم المساعد أي شك فيجب عليه رفع رايته ليعلم الحكم أن الكرة خارج اللعب ثم ينظر إلى الحكم ويتبع إشارته .





## الركلة الركنية / ركلة المرمى :

إذا عبرت الكرة خط المرمى في الجانب القريب من الحكم المساعد فيجب عليه إعطاء إشارة مباشرة بيده اليمنى ( بخط أفضل من الرؤية ) ليشير إذا كانت ركلة مرمى أو ركنية .  
عندما تعبر الكرة خط المرمى في الجانب القريب من الحكم المساعد ولكن الكرة ما تزال تبدو في اللعب فيجب على الحكم المساعد رفع رايته أولاً ليُعلم الحكم أن الكرة أصبحت خارج اللعب ثم يشير إذا كانت ركلة مرمى أو ركنية .  
عندما تعبر الكرة خط المرمى في الجانب البعيد من موقع الحكم المساعد فيجب عليه رفع رايته ليُعلم الحكم أن الكرة أصبحت خارج اللعب وينظر إلى الحكم ثم يتبع قرار الحكم ، من الممكن أن يعطي الحكم المساعد قراراً مباشراً إذا كان واضحاً .

## التسلل :

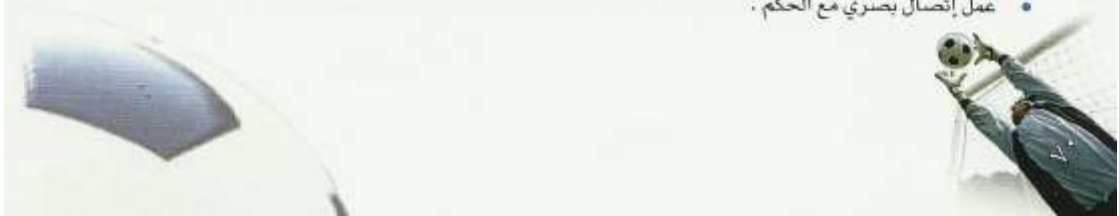
أول فعل يقوم به الحكم المساعد بعد قرار التسلل هو رفع رايته ثم يستخدمها للإشارة إلى المنطقة من الميدان التي حصل فيها الخطأ.  
إذا لم يشاهد الحكم الراية مباشرة فيجب على الحكم المساعد مواصلة الإشارة حتى يعلم الحكم أو تصبح الكرة تحت سيطرة الفريق المدافع بشكل واضح.  
يجب أن تستخدم اليد اليمنى في رفع الراية وهذا يعطي الحكم المساعد خط رؤية أفضل.

## التبديل :

عند التعامل مع التبديل فيجب أن يعلم الحكم المساعد أولاً بواسطة الحكم الرابع ، ثم يقوم الحكم المساعد بالإشارة للحكم عند أول توقف للمباراة، ليس هناك حاجة إلى أن يتحرك الحكم المساعد إلى خط المنتصف طالما أن الحكم الرابع يقوم بإجراءات التبديل. إذا لم يكن هناك حكم رابع فيجب على الحكم المساعد المساعدة في إجراء التبديل وفي هذه الحالة يجب على الحكم الإنتظار قبل إستئناف اللعب حتى يعود الحكم المساعد إلى مكانه.

## الأخطاء :

- يجب على الحكم المساعد رفع رايته عند حدوث الأخطاء وسوء السلوك وذلك في المنطقة القريبة منه أو بعيداً عن نظر الحكم . في جميع الحالات الأخرى ، يجب عليه الإنتظار وتقديم رأيه إذا طلب ذلك منه وإذا كانت هذه الحالة فيجب عليه أن يخبر الحكم عن ما شاهده وسمعه ومن اللاعبين المتورطين.  
قبل الإشارة إلى خطأ يجب على الحكم المساعد أن يقرر التالي:
- الخطأ حصل أقرب إلى الحكم المساعد من الحكم ( يطبق ذلك في ظروف محددة في الأخطاء المرتكبة في داخل منطقة الجراء ) .
  - الخطأ كان بعيداً عن نظر الحكم أو أن رؤية الحكم كانت محجوبة .
  - أن الحكم لم يطبق مبدأ إتاحة الفرصة إذا كان شاهد الخطأ .
  - عندما يتم ارتكاب خطأ أو سوء سلوك فيجب على الحكم المساعد:
  - رفع رايته بنفس اليد التي سوف يستخدمها أيضاً لبقية الإشارة وهذا يعطي الحكم إشارة واضحة لمن ارتكب عليه الخطأ .
  - عمل إتصال بصري مع الحكم .





- تحريك الراية بصورة خفيفة ( يتجنب الحركة المبالغ فيها أو العدوانية ) .
- يستخدم جهاز التنبيه الإلكتروني إذا دعت الحاجة .

يجب على الحكم المساعد استخدام أسلوب الانتظار والمشاهدة من أجل السماح للعب بالإستمرار وعدم رفع رايته، عندها سيسفيد الفريق الذي ارتكب ضده الخطأ من إتاحة الفرصة وفي هذه الحالة من المهم للحكم المساعد أن ينظر إلى الحكم.

### الأخطاء خارج منطقة الجزاء :

عندما يرتكب خطأ خارج منطقة الجزاء ( قريباً من حدود منطقة الجزاء ) فيجب على الحكم المساعد النظر إلى الحكم ليرى أين يقف الحكم وما هو القرار الذي إتخذه، يجب على الحكم المساعد الوقوف على خط مساوي لخط منطقة الجزاء ويرفع رايته عند الضرورة.

في حالات الهجمة المرتدة يجب على الحكم المساعد أن يكون قادراً على إعطاء معلومات مثل إذا كان هناك خطأ ارتكب أم لا وهل ارتكب داخل أو خارج منطقة الجزاء والذي يعتبر أولوية في أي حالة وما هو القرار الإنضباطي الذي يجب أن يتخذ.

### الأخطاء داخل منطقة الجزاء :

عندما يرتكب خطأ داخل منطقة الجزاء بعيداً عن نظر الحكم خاصة بقرب موقع الحكم المساعد فيجب على الحكم المساعد الإتصال بصرياً بالحكم ليشاهد أين موقف الحكم وما هو القرار الذي اتخذه . إذا لم يتخذ الحكم أي قرار فيجب على الحكم المساعد رفع رايته أو يستخدم إشارة التنبيه ويتحرك بوضوح على خط التماس اتجاه الراية الركنية.

### مواجهة جماعية :

عند حدوث مواجهة جماعية يقوم أقرب حكم مساعد بدخول ميدان اللعب لمساعدة الحكم . الحكم المساعد الآخر يراقب ويسجل تفاصيل الحالة .

### الإستشارة :

عند التعامل مع الحالات الإنضباطية فإن الإتصال البصري والإشارات اليدوية السرية من الحكم المساعد للحكم قد تكون كافية في بعض الحالات .

في بعض المناسبات عند تطلب المشورة المباشرة قد يتقدم الحكم المساعد من 2-3 متر داخل ميدان اللعب إذا كان ذلك ضرورياً .

عند الحديث فيجب على الحكم والحكم المساعد مواجهة الميدان لتقادي أن يسمعا من قبل الآخرين .

### المسافة القانونية :

عندما تعطى ركلة حرة مباشرة قريبة من خط التماس بقرب موقع الحكم المساعد قد يدخل الحكم المساعد ميدان اللعب حتى يساعد في وضع الحائط على مسافة ( 10,9 م ) من الكرة وسوف يتوجب على الحكم في هذا الحالة الإنتظار حتى يتمكن الحكم المساعد من العودة إلى مكانه قبل إستئناف اللعب.



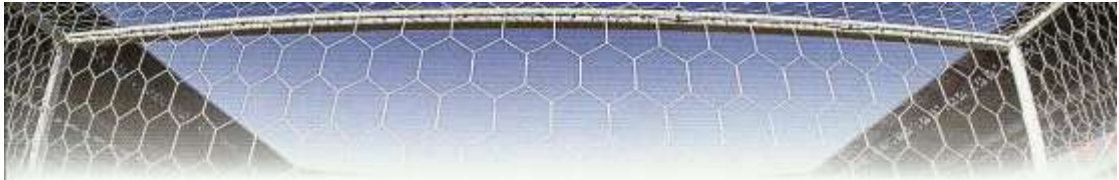




## إشارات الحكم المساعد :







إشارات الحكم المساعد :





## مدة المباراة

### الوقت الإضافي بدل الضائع :

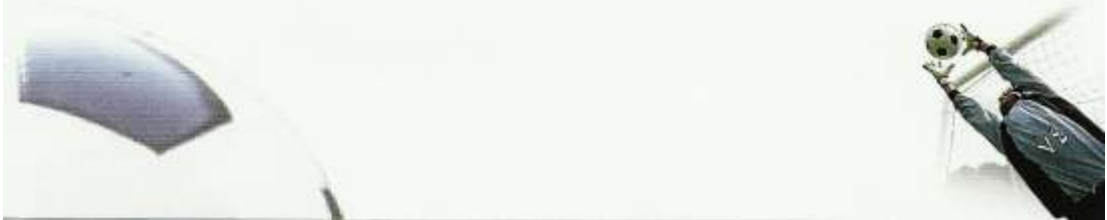


كثير من التوقيفات للعب تكون طبيعية ( مثل رميات التماس - ركلات المرمى )  
ويعطى الوقت بدل الضائع عندما يكون هناك تأخير مبالغ فيه .  
الحكم الرابع يشير إلى أقل وقت قرره الحكم في نهاية الدقائق الأخيرة من كل  
هترة من اللعب .  
الإعلان عن الوقت الإضافي لا يشير إلى المقدار التام المتبقي من المباراة فقد يزيد  
إذا قرر ذلك الحكم ولكن لا ينقص .  
لا يجب على الحكم أن يعوض خطأ في حساب الوقت خلال الشوط الأول بزيادة أو  
إنقاص الشوط الثاني.

## بدأ وإستئناف اللعب



أي لاعب يستطيع المناهضة للحصول على  
الكرة المسقطه (بما في ذلك حارس  
المرمى) .  
لا يوجد حد أدنى أو أعلى لعدد اللاعبين  
المطلوب للمناهضة على الكرة المسقطه  
فالحكم لا يستطيع أن يقرر من يناهض.





## الكرة في اللعب وخارج اللعب

الكرة داخل ميدان اللعب تلمس شخصاً آخر غير لاعب :  
إذا حدث أن لمس الكرة الحكم أو الحكم المساعد أثناء تواجده مؤقتاً داخل ميدان اللعب وكان ذلك والكرة في اللعب يستمر اللعب لأن الحكم والحكم المساعد جزء من المباراة .

## طريقة تسجيل الهدف

لا يوجد هدف :

إذا أشار الحكم إلى دخول هدف قبل أن تجتاز الكرة خط المرمى تماماً ثم أدرك فوراً خطأه فيجب أن يستأنف اللعب بكرة مسقطه إلا إذا تم إيقاف اللعب في منطقة المرمى ، ففي هذه الحالة يسقط الحكم الكرة على منطقة الخط الموازي لخط المرمى في أقرب نقطة للكرة عندما تم إيقاف اللعب.

## التسلل

المخالفات :

عندما يحدث التسلل فإن الحكم يعطي ركلة حرة غير مباشرة تتقدّم من المكان الذي كان فيه اللاعب المتسلل عندما لعبت له الكرة بواسطة أحد لاعبي فريقه آخر مرة .

إذا كان لاعب من الفريق المدافع ترك اللاعب لأي سبب من الأسباب دون إذن من الحكم ، سيُعتبر أنه موجود على خط المرمى أو على خط التماس في حالة اعتبار التسلل من وقت التوقف التالي للمباراة . إذا ترك أي لاعب اللاعب متعمداً يجب أن يُنذَر عند توقف اللعب التالي.

بالنسبة للاعب المتسلل فإن خروجه من ميدان اللعب لا يعتبر مخالفة في حد ذاتها إذا كان ذلك ليوضح للحكم أنه غير متداخل في اللعب النشط . وبالرغم من ذلك ، فإذا أعتبر الحكم أنه غادر اللاعب لأسباب تكتيكية ثم حصل على فرصة غير عادلة بالعودة للدخول لميدان اللعب فيجب أن يُنذَر اللاعب للسلوك غير الرياضي ، يحتاج اللاعب أن يطلب إذن الحكم بالعودة لدخول ميدان اللعب .

• إذا وقف لاعب مهاجم ثابتاً بين قائمي المرمى داخل شبكة المرمى عندما دخلت الكرة إلى المرمى فيتم احتساب الهدف . وبالرغم من ذلك ، إذا كان المهاجم يشتم خصمه فيجب إلغاء الهدف وينذَر اللاعب المهاجم للسلوك غير الرياضي ويُستأنف اللعب بكرة مسقطه من المكان الذي كانت تقع فيه الكرة إلا إذا تم إيقاف اللعب في منطقة المرمى ، ففي هذه الحالة يسقط الحكم الكرة على منطقة الخط الموازي لخط المرمى في أقرب نقطة للكرة عندما تم إيقاف اللعب.







## التداخل في اللعب:



المهاجم A في موقف تسلل في حين أنه لم يتداخل مع خصم لمس الكرة يجب على الحكم المساعد أن يرفع رايته عندما يلمس اللاعب الكرة.



المهاجم A في موقف تسلل لم يلمس الكرة ولم يتداخل مع الخصم ، لا يمكن معاقبة المهاجم لأنه لم يلمس الكرة.







### التداخل في اللعب:



قام المهاجم A في موقف تسلل بالرخص نحو الكرة بينما قام لاعب فريقه غير المتسلل B بالرخص أيضاً نحو الكرة ولعبها لا يمكن إيقاف المهاجم A لأنه لم يلمس الكرة.



المهاجم A في موقف تسلل قد يعاقب قبل لعب أو لمس الكرة إذا كان في رأي الحكم لا يوجد لاعب آخر من فريقه غير متسلل يمكنه لعب الكرة.





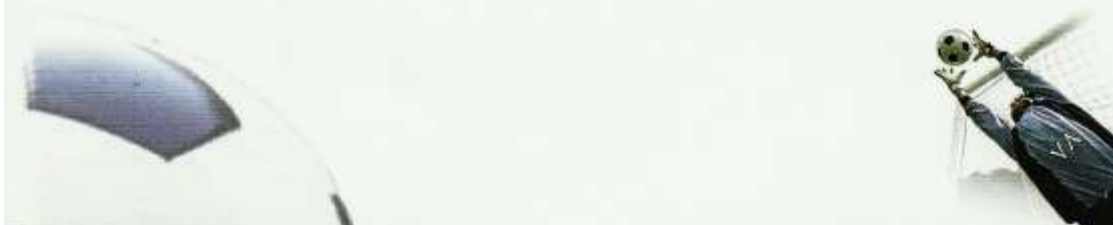
## التداخل في اللعب:



مهاجم في موقف تسال ( ١ ) ركض باتجاه الكرة و لكن لم يلمسها . يجب على الحكم المساعد أن يشير إلى ركلة مرمى.



المهاجم A في موقف تسال يجب الرؤية عن حارس المرمى . يجب أن يعاقب لأنه منع خصمه من لعب أو القدرة على لعب الكرة.





## التداخل مع الخصم :



المهاجم A في موقف تسال لكنه يجيب رؤية حارس المرمى و لم يعمل إشارات أو حركات تشتت إنتباهه .



المهاجم A في موقف تسال جرى تجاه الكرة ولكن لم يمنع خصمه من لعب أو القدرة على لعب الكرة .  
المهاجم A لم يعمل إشارات أو حركات تشتت إنتباهه B .





## التداخل مع الخصم :



المهاجم A في موقف تسلل جرى نحو الكرة ومنع خصمه B من لعب الكرة أو القدرة على لعبها .  
اللاعب A قام بإشارة أو حركة تشتت انتباه اللاعب B .



التسديدة من زميل للاعب A أرادت من حارس المرمى للاعب B والذي يعاقب لعب الكرة وهو في موقف تسلل قبل لعب الكرة .







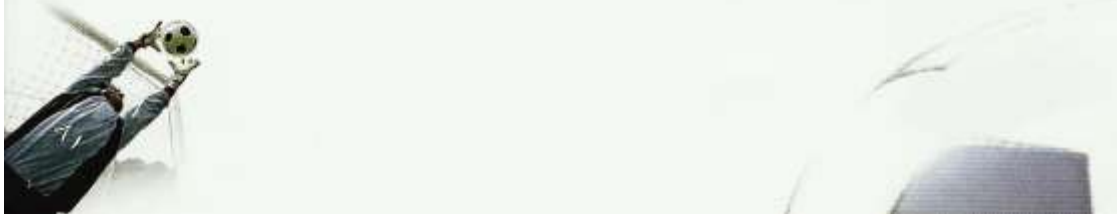
## ! اكتساب فرصة



سددت الكرة من قبل زميل اللاعب وارتدت من حارس المرمى . اللاعب B غير متسئل ويسدد الكرة .  
اللاعب C الموجود في موقف تسئل لا يعاقب لأنه لم يكسب فرصة وجوده في ذلك الموقف ولم يلمس الكرة .



التسديد من اللاعب A ارتدت من حارس المرمى للاعب B والذي يعاقب للعب الكرة وهو في موقف تسئل قبل لعب الكرة.





## اكتساب فرصة



المهاجم (C) الموجود في موقف تسلسل لم يتداخل مع الخصم عندما مرر زميله A الكرة إلى اللاعب B1 الغير متسلسل والذي جرى نحو مرمى الخصم ثم مرر الكرة إلى B2 لزميله في الفريق (C). المهاجم (C) لا يمكن معاقبته لانه لم يكن في حالة تسلسل حين مررت الكرة إليه.





## الأخطاء وسوء السلوك

### المتطلبات الأساسية للخطأ :

يجب أن يحدث ما يلي حتى يعتسب الخطأ :

- يجب أن يرتكب بواسطة لاعب .
- يجب أن يحدث في ميدان اللعب .
- يجب أن يحدث أثناء وجود الكرة في اللعب .

إذا أوقف الحكم اللعب نتيجة خطأ ارتكب خارج ميدان اللعب ( عندما تكون الكرة في اللعب ) يجب أن يستأنف اللعب بكرة مستقطعة في المكان الذي كانت فيه الكرة إلا إذا تم إيقاف اللعب في منطقة المرمى ، ففي هذه الحالة يسقط الحكم الكرة على منطقة الخط الموازي لخط المرمى في أقرب نقطة للكرة عندما تم إيقاف اللعب .

الإهمال و التهور واستخدام قوة مفرطة :

الإهمال يعني أن يبدي اللاعب أقل إعتبار عندما يتنافس أو يتصرف بدون عناية .

- إذا حكم على الخطأ بأنه إهمال فليس هناك عقوبات إنضباطية أخرى .

التهور يعني أن اللاعب يتصرف بدون إعتبار للخطورة التي قد يشكلها على خصمه .

- اللاعب الذي يلعب بتهور يجب أن يُنذر .

إستخدام قوة مفرطة يعني أن اللاعب تجاوز ما يحتاجه من قوة واستخدام قوة تُعرض خصمه للإصابة .

- اللاعب الذي يستخدم قوة مفرطة يجب أن يُطرَد .

مكاتبة الخصم :

المكاتبة عبارة عن تناهض على المكان باستخدام الاحتكاك البدني خلال مسافة من اللعب من الكرة بدون إستخدام الذراعين و المرفقين .





تعتبر مخالفة إذا تمت مكاتمة الخصم :

- بصورة فيها إهمال .
- بصورة فيها تهور .
- باستخدام قوة مفرطة .

مسك الخصم:

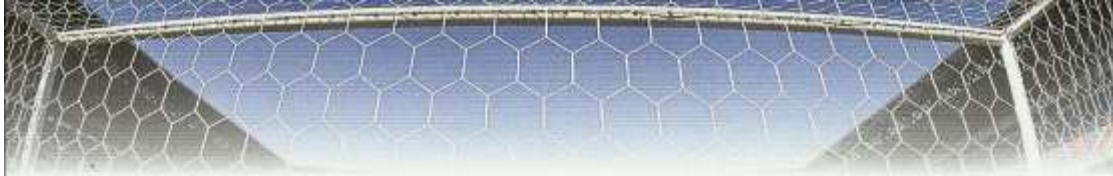
يشمل مسك الخصم منعه من التحرك بالجوار أو حوالي المكان باستخدام اليدين أو الذراعين أو الجسم .  
يُذكر الحكم بعمل تدخل مبكر أو التعامل بحزم مع أخطاء المسك خاصة داخل منطقة الجزاء أو عند الركلات الركنية أو الركلات الحرة .

للتعامل مع هذه الحالات:

- يجب على الحكم أن يحذر أي لاعب يمسك خصمه قبل أن تصبح الكرة في اللعب .
  - يُنذر اللاعب إذا استمر المسك قبل أن تصبح الكرة في اللعب .
  - يمنح ركلة حرة مباشرة أو ركلة جزاء ويُنذر اللاعب إذا حصل ذلك و الكرة في اللعب
- إذا أمسك المدافع بالمهاجم خارج منطقة الجزاء واستمر ممسكاً المهاجم داخل منطقة الجزاء فيجب أن يمنح الحكم ركلة جزاء .







#### العقوبات الإنضباطية:

- تشهر البطاقة الصفراء للسلوك غير الرياضي عندما يعسك اللاعب خصمه لمنع من تملك الكرة أو أخذ مكان آخر مميز.
- يجب طرد اللاعب إذا منع فرصة تسجيل هدف واضح بعسكه خصمه.
- لا يتخذ عقوبات إنضباطية في حالات أخرى في المسك.

#### إستئناف اللعب:

- ركلة حرة مباشرة من المكان الذي حدث فيه الخطأ إلا إذا تم إيقاف اللعب في منطقة المرمى ، ففي هذه الحالة ينسقط الحكم الكرة على منطقة الخط الموازي لخط المرمى في أقرب نقطة للكرة عندما تم إيقاف اللعب.

#### لمس الكرة:

- لمس الكرة يشمل تعمد اللاعب الإحتكاك بالكرة بيده أو ذراعه وعلى الحكم أن يضع التالي في اعتباره:
- حركة اليد تجاه الكرة ( ليست الكرة تجاه اليد ) .
- المسافة بين الخصم و الكرة ( الكرات غير المتوقعة ) .
- موقع اليد لا يعني بالضرورة أن هناك مخالفة.
- لمس الكرة بأي مادة تمسكها اليد ( مثل الملابس ، واهي الساقين إلى آخره ) يُعد مخالفة.
- رمي الكرة بجسم مرمى مثل ( الحذاء ، واهي الساقين إلى آخره ) يُعد مخالفة.

#### العقوبات الإنضباطية:

- تتطلب بعض الظروف الإنذار للسلوك غير الرياضي عندما يتعمد اللاعب لمس الكرة مثل عندما يقوم اللاعب :
  - متعمداً بوضوح بلمس الكرة لمنع خصمه من الإستجواز عليها.
  - حاول تسجيل هدف بتعمد لمس الكرة.
- ويطرد اللاعب إذا منع تسجيل هدف أو منع فرصة تسجيل هدف محقق بتعمد لمس الكرة وهذا العقاب يبرز ليس بسبب تعمد لمس الكرة ولكن للتدخل الغير العادل أو المتوقع الذي أعاق تسجيل الهدف.

#### إستئناف اللعب :

- ركلة حرة مباشرة من المكان الذي حدث فيه الخطأ إلا إذا تم إيقاف اللعب في منطقة المرمى ، ففي هذه الحالة ينسقط الحكم الكرة على منطقة الخط الموازي لخط المرمى في أقرب نقطة للكرة عندما تم إيقاف اللعب . أو ركلة جزاء إذا وقع الخطأ في منطقة الجزاء.





#### الأخطاء بواسطة حارس المرمى :

يخضع حارس المرمى لنفس الشروط نحو لمس الكرة بأي لاعب وذلك خارج منطقة جزاءه ولا يعتبر مذنباً بمخالفة المسك أو لمس الكرة داخل منطقة الجزاء ولا يعاقب بركلة حرة مباشرة لأي مخالفة تتعلق بمسك الكرة داخل منطقة جزاءه. بالرغم من ذلك قد يكون مذنباً بعدة أخطاء والتي تستحق ركلة حرة غير مباشرة.

لا يسمح لحارس المرمى بمسك الكرة أكثر من ست ثوانٍ و يعتبر الحارس ممسكاً بالكرة في الحالات التالية :

• عندما تكون الكرة بين يديه أو بين يده أو أي سطح مثل ( الأرض، جسم الحارس ) .

• عندما يمسك الكرة فوق كفه المفتوحة .

• في حال قيام الحارس بضرب الكرة على الأرض أو قذفها في الهواء :

عندما يستحوذ حارس المرمى على الكرة بيديه فلا يمكن مهاجمته من قبل خصمه .

لا يسمح للحارس بلمس الكرة بيده داخل منطقة جزاءه في الأحوال التالية :

• إذا مسك الكرة مرة أخرى بعد أن أطلقها من حوزته قبل أن تلمس من قبل لاعب آخر .

يعتبر حارس المرمى مسيطراً على الكرة بلمسها بأي جزء من كتفيه أو ذراعيه ما عدا إذا ارتدت الكرة عرضياً منه مثل عندما يسعى لصد الكرة.

• الإستحواذ على الكرة يشمل تعمد الحارس تحويل الكرة بيديه.

• إذا لمس الكرة بيديه بعد أن ركلت إليه عمداً بواسطة زميله في الفريق.

• إذا لمس الكرة بيديه بعد تلقيها من رمية تماس نفذت بواسطة أحد زملاءه في الفريق.

#### إستثناء اللعب:

الركلة الحرة غير المباشرة من المكان الذي حدث فيه الخطأ إلا إذا تم إيقاف اللعب في منطقة المرمى ، ففي هذه الحالة يسقط الحكم الكرة على منطقة الخمد الموازي لخط المرمى في أقرب نقطة للكرة عندما تم إيقاف اللعب.

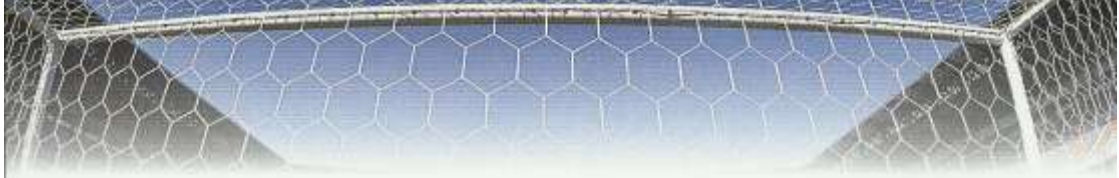
#### الأخطاء ضد حارس المرمى:

• تُعد مخالفة إذا منع اللاعب حارس المرمى من إطلاق الكرة من يديه.

• يجب أن يعاقب اللاعب إذا لعب بصورة خطيرة إذا ركل أو حاول ركل الكرة أثناء قيام حارس المرمى بإطلاقها.

• تُعد مخالفة إذا قيدت حركة حارس المرمى بإعتراضه بصورة غير عادلة مثل في تنفيذ الركلات الركنية.





#### اللعب بطريقة خطيرة:

يوصف اللعب بطريقة خطيرة بأنه أي حدث يهدد بإصابة أي لاعب عند محاولة لعب الكرة بما في ذلك اللاعب نفسه وهو يرتكب ضد الخصم القريب لمنع من لعب الكرة لخوفه من الإصابة، هذا الحدث يصبح مخالفة عندما يتأثر بذلك الخصم بصورة معادية فقط.

يُسمح باللعبة المقصية شريطة أن تكون في نظر الحكم غير خطيرة على الخصم.

اللعب بطريقة خطيرة قد لا يحدث فيه إحتكاك بدني بين اللاعبين إذا كان هناك احتكاك بدني فإن الحدث يتحول إلى مخالفة يُعاقب عليها بركلة حرة مباشرة أو ركلة جزاء . في حالة الاحتكاك البدني يجب على الحكم أن يضع في اعتباره مدى سوء السلوك الذي ارتكب أيضاً.

#### العقوبات الإنضباطية:

- إذا لعب اللاعب بطريقة خطيرة في تنافس «عادي» فلا يجب على الحكم أن يتخذ أي قرار إنضباطي . إذا كان الحدث قد تم بصورة واضحة من خطورة الإصابة فيجب على الحكم إنذار اللاعب.
- إذا منح اللاعب فرصة تسجيل هدف محقق باللعب بطريقة خطيرة فيجب على الحكم طرد اللاعب.

#### إستئناف اللعب :

- ركلة حرة غير مباشرة من المكان الذي حصلت فيه المخالفة إلا إذا تم إيقاف اللعب في منطقة المرمى ، ففي هذه الحالة يسقط الحكم الكرة على منطقة الخط الموازي لخط المرمى في أقرب نقطة للكرة عندما تم إيقاف اللعب.
- إذا كان هناك احتكاك ، ارتكاب مخالفة أخرى ، تعاقب بركلة حرة مباشرة أو ركلة جزاء.

#### منع تقدم الخصم:

منع تقدم الخصم يعني التحرك في مسار الخصم لإعتراضه ، حجزه ، إجباره على تهدئة سرعتة أو تحويل اتجاهه وذلك عندما لا تكون الكرة ضمن مسافة اللعب من كلا اللاعبين.

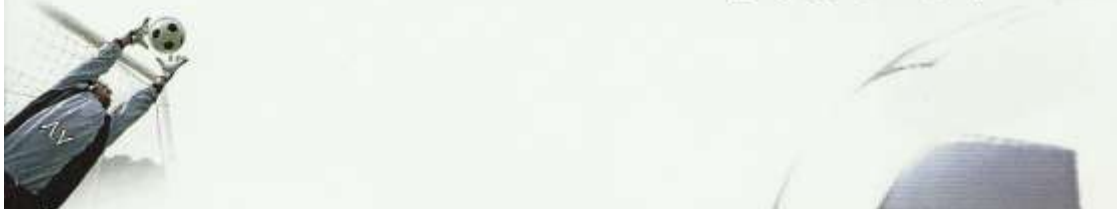
لجميع اللاعبين الحق في أماكنهم في ميدان اللعب وكون اللاعب في طريق خصمه ليس مثل التحرك في طريق الخصم. التحويط على الكرة مسموح به فاللاعب الذي يضع نفسه بين خصمه والكرة لأسباب تكتيكية لا يرتكب أي خطأ طالما أن الكرة في اللعب وفي مسافة السيطرة ولم يرقم اللاعب بمسك خصمه بالجسم أو الذراعين.

إذا كانت الكرة في مسافة اللعب فيمكن أن تتم مكاتفة اللاعب من قبل خصمه.

تأخير إستئناف اللعب لإشهار بطاقة:

عندما يقرر الحكم إشهار بطاقة سواء كانت إنذار أو طرد لاعب فلا يجب استئناف اللعب حتى تنفذ العقوبة.

الإنذارات للسلوك غير الرياضي:





هناك ظروف مختلفة تستدعي إنذار اللاعب للسلوك غير الرياضي فمثلاً عندما يقوم اللاعب بـ:

- ارتكاب و بطريقة متهورة أحد الأخطاء الستة التي تستحق ركلة حرة مباشرة.
- ارتكاب خطأ لأسباب تكتيكية ليتداخل مع أو يقطع هجمة واعدة.
- مسك خصمه لأسباب تكتيكية لسحب خصمه بعيداً من الكرة أو منعه من الوصول للكرة.
- لمس الكرة لمنع خصمه من الاستحواذ عليها أو بناء هجمة ( ما عدا حارس المرمى ضمن منطقة جزاءه ) .
- لمس الكرة في محاولة لتسجيل هدف ( بغض النظر عما إذا كانت محاولته ناجحة أم لا ) .
- محاولة مخادعة الحكم بإدعاء الإصابة أو التظاهر بأنه ارتكب ضده خطأ ( التحايل ) .
- تغيير مكانه مع الحارس أثناء سير اللعب بدون إذن الحكم.
- التصرف بصورة فيها عدم إحترام للعبة.
- لعب الكرة وهو خارج من ميدان اللعب بعد حصوله على إذن بمغادرة ميدان اللعب.
- مضايقة خصمه فعلياً أثناء اللعب أو إستتافه.
- عمل علامات غير مصرح بها على ميدان اللعب.







#### الاحتفال بالهدف :

من المسموح به أن يظهر اللاعب سعادته عند تسجيل الهدف ولكن يجب أن لا يكون هذا الإحتفال مبالغاً فيه .  
الاحتفال المعقول مسموح به ولكن ممارسة الاحتفال بالدوران حول الملعب لا يشجع عندما ينتج عنه إضاعة وقت كبير وقد  
وجه الحكام بالتدخل في مثل هذه الحالات .

يجب أن يتذرع اللاعب إذا :

- من وجهة نظر الحكم قام بحركات مثيرة و بذيئة أو مهيجة .
- عندما يتسلق الحاجز ليحتفل بهدف قد سجل .
- عندما يتخلع أو يغطي رأسه بالقميص .
- عندما يغطي وجهه بقناع أو أشياء مشابهة أخرى .

مغادرة ميدان اللعب للاحتفال بالهدف ليس مخالفة تستحق الإنذار ولكن من الضروري أن يعود اللاعبون لميدان اللعب  
بأسرع وقت ممكن .

من المتوقع أن يتصرف الحكام بصورة إحترازية وأعمال العرف في التعامل مع الاحتفال بإحراز هدف .



عندما يغطي وجهه بقناع أو أشياء أخرى مشابهة





#### إظهار الإهانة باللفظ أو الفعل :

اللاعب الذي يكون مذنباً بالإهانة بالاحتجاج ( عمداً أو بغير عمد ) ضد قرار الحكم يجب أن يُنذَر .  
قائد الفريق ليس له وضع خاص أو ميزة تحت قانون اللعبة ولكن لديه درجة من المسؤولية في سلوك زملائه .  
تأخير استئناف اللعب :

يجب على الحكم إنذار اللاعبين عند تأخير استئناف اللعب باستخدام أساليب مثل :

- تنفيذ ركلة حرة مباشرة من مكان خطأ بنية إجبار الحكم والطلب بإعادة الركلة .
- يبدو وكأنه سينفذ رمية التماس ولكن فجأة يتركها لأحد زملائه لتنفيذها .
- يركل الكرة بعيداً أو يحملها بعيداً بيديه بعد أن يوقف الحكم اللعب .
- التأخر المبالغ فيه في تنفيذ رمية تماس أو ركلة حرة .
- التأخر في مغادرة ميدان اللعب بعدما يتم إستبداله .
- إثارة التجمعات بتعمد لمس الكرة بعد أن يوقف الحكم اللعب .

#### الإصرار على المخالفة :

يجب أن ينشئه الحكام في جميع الأوقات للاعبين الذين يصرون على مخالفة القانون وعلى وجه الخصوص يجب أن ينتبهوا أنه حتى إذا ارتكب اللاعب مخالفات مختلفة فما يزال يجب إنذاره لإصراره على مخالفة القانون .  
اللعبة الخاطئة الخطرة :

يعتبر اللاعب مذنباً باللعب الخاطئ الخطر إذا إستخدم قوة مفرطة أو لعب بوحشية ضد الخصم عند التنافس على الكرة عندما تكون في اللعب .

أي لاعب يندفع قاهزاً على الخصم عند التنافس على الكرة سواءً من الأمام أو الجنب أو الخلف باستخدام رجله أو رجليه بقوة مفرطة تُعرض سلامة خصمه للخطر يعتبر مرتكباً للعبة خاطئة خطيرة .

لا ينطبق مبدأ إتاحة الفرصة في حالات اللعبة الخاطئة إلا إذا كان هناك فرصة تالية واضحة لتسجيل الهدف .  
يجب على الحكم طرد اللاعب المذنب بإرتكاب اللعب الخاطئ الخطر عندما تتوقف الكرة .

اللاعب المذنب بإرتكاب اللعب الخاطئ الخطر يُطرد ويستأنف بركلة حرة مباشرة من المكان الذي ارتكب فيه الخطأ إلا إذا تم إيقاف اللعب في منطقة المرمى ، ففي هذه الحالة يسقط الحكم الكرة على منطقة الخطأ الموازي لخط المرمى في أقرب نقطة للكرة عندما تم إيقاف اللعب .

أو ركلة جزاء ( إذا أرتكب الخطأ داخل منطقة اللاعب المخطئ ) .





#### السلوك العنيف:

يعتبر اللاعب مذنباً بالسلوك العنيف عندما يستخدم قوة مفرطة أو التعامل بوحشية ضد خصمه عندما لا يوجد تنافس على الكرة.

كما يعتبر اللاعب مذنباً بالسلوك العنيف عندما يستخدم قوة مفرطة أو يتعامل بوحشية ضد زميله في الفريق أو متفرج أو أحد حكام المباراة أو شخص آخر.

قد يحدث السلوك العنيف داخل ميدان اللعب أو خارج حدوده عندما تكون الكرة في اللعب أو خارجه.

لا يتم تطبيق مبدأ إتاحة الفرصة عند السلوك العنيف ما عدا إذا كانت هناك فرصة للتسجيل موائمه للحدث ويجب على الحكم طرد اللاعب المرتكب للسلوك العنيف عند أو توقف للكرة.

يجب أن يتذكر الحكام أن السلوك العنيف يقود دائماً لتجمهر اللاعبين لذلك يجب عليه منع ذلك بالتدخل الفعّال .

• لا يجب طرد اللاعب أو البديل أو اللاعب المستبدل المذنب بإرتكاب السلوك العنيف.

• إستئناف اللعب:

• عندما تكون الكرة خارج اللعب فيستأنف اللعب حسب القرار السابق.

• عندما تكون الكرة في اللعب ويحدث الخطأ خارج ميدان اللعب.

• إذا كان اللاعب خارج ميدان اللعب وإرتكب الخطأ يستأنف اللعب بكرة مسقطة من المكان الذي كانت فيه الكرة عندما أوقف اللعب.

• إذا خرج اللاعب من ميدان اللعب ليرتكب الخطأ يستأنف اللعب بركة حرة غير مباشرة من المكان الذي كانت فيه الكرة عندما أوقف اللعب.

• إذا كانت الكرة في اللعب وإرتكب اللاعب خطأ داخل ميدان اللعب.

- ضد الخصم: يستأنف اللعب بركة حرة مباشرة من المكان الذي ارتكب فيه الخطأ أو بركة جزاء .

- ضد زميل اللاعب : يستأنف اللعب بركة حرة غير مباشرة من المكان الذي حدث فيه الخطأ .

- ضد اللاعب البديل أو المستبدل : يستأنف اللعب بركة حرة غير مباشرة من المكان الذي كانت فيه الكرة عند إيقاف اللعب .

- ضد الحكم أو الحكم المساعد : يستأنف بركة حرة غير مباشرة من المكان الذي ارتكب فيه الخطأ .

- ضد شخص آخر : يستأنف اللعب بكرة مسقطة من المكان الذي كانت فيه الكرة عندما أوقف اللعب إلا إذا تم إيقاف

اللعب في منطقة المرمى ، ففي هذه الحالة يسقط الحكم الكرة على منطقة الخط الموازي لخط المرمى في أقرب نقطة للكرة عندما تم إيقاف اللعب.







عندما ترمى المقذوفات أو ( الكرة ) :

إذا قام لاعب أو بديل أو لاعب مستبدل بقذف جسم على خصمه أو شخص آخر بصورة منهورة والكرة في اللعب فيجب على الحكم إيقاف اللعب وإنذار اللاعب أو البديل أو اللاعب المستبدل .  
إذا تم قذف الجسم ولكن بصورة فيها استخدام قوة مفرطة فيجب على الحكم إيقاف اللعب ويُطرد اللاعب أو البديل أو اللاعب المستبدل وذلك للسلوك العنيف .

إستئناف اللعب :

- إذا قام لاعب يقف داخل منطقة جزائه بقذف خصمه الذي يقف خارج منطقة الجزاء بجسم فيستأنف الحكم اللعبة بركلة حرة مباشرة من المكان الذي ضرب فيه الجسم أو كاد يضرب الخصم .
- إذا قام لاعب يقف خارج منطقة جزائه برمي جسم على خصمه الذي يقف داخل منطقة الجزاء فيستأنف الحكم اللعب بركلة جزاء .
- إذا قام لاعب يقف داخل ميدان اللعب بقذف أي شخص يقف خارج ميدان اللعب بجسم ، فيستأنف الحكم اللعب بركلة حرة غير مباشرة للفريق الخصم ، تنفذ من المكان الذي كانت فيه الكرة عندما تم إيقاف اللعب إلا إذا تم إيقاف اللعب في منطقة المرمى ، ففي هذه الحالة يسقط الحكم الكرة على منطقة الخط الموازي لخط المرمى في أقرب نقطة للكرة عندما تم إيقاف اللعب .
- إذا قام لاعب يقف خارج ميدان اللعب بقذف خصمه الذي يقف داخل ميدان اللعب بجسم ، فيستأنف الحكم اللعب بركلة حرة مباشرة للفريق الخصم تنفذ من المكان الذي ضرب فيه الجسم أو كاد يضرب الخصم أو بركلة جزاء .
- إذا قذف اللاعب البديل أو المستبدل الذي يقف خارج ميدان اللعب بجسم على خصمه الذي يقف داخل ميدان اللعب ، يستأنف الحكم اللعب بركلة حرة غير مباشرة للفريق المنافس من المكان الذي كانت فيه الكرة عند إيقاف اللعب إلا إذا تم إيقاف اللعب في منطقة المرمى ، ففي هذه الحالة يسقط الحكم الكرة على منطقة الخط الموازي لخط المرمى في أقرب نقطة للكرة عندما تم إيقاف اللعب .

منع تسجيل هدف أو فرصة تسجيل هدف :

هناك حالتين طرد والتي تتعلق بمنع الخصم الذي لديه فرصة واضحة من تسجيل الهدف .  
وليس من الضروري أن تحدث المخالفة داخل منطقة الجزاء .

إذا طبق الحكم مبدأ إتاحة الفرصة خلال فرصة تسجيل الهدف الواضحة وتم تسجيل الهدف مباشرة بغض النظر عن كون الخصم قد لمس الكرة أو ارتكب خطأ ضد خصمه فإن هذا اللاعب لا يمكن طرده ولكن ربما يمكن إنذاره .

يجب على الحكام التفكير في الحالات التالية عند إتخاذ القرار إما بطرد اللاعب لمنعه فرصة تسجيل هدف واضح :

- المسافة بين مكان المخالفة والمرمى .
- إمكانية الاحتفاظ بالسيطرة على الكرة .
- إتجاه اللاعب .
- مكان وعدد المدافعين .
- المخالفة والتي تمنع من خلالها الخصم من فرصة تسجيل هدف واضحة قد تكون تستحق ركلة حرة مباشرة أو ركلة حرة غير مباشرة .







## الركلات الحرة

### الإجراءات :

تصبح الكرة في اللعب عندما تُركل أو تتحرك .  
يتم تنفيذ الركلة الحرة بركلها بقدم واحدة أو بقدمين سوياً .  
التياملن في تنفيذ الركلة الحرة لمضايقة الخصم مسموح به كجزء من كرة القدم و بالرغم من ذلك إذا كان هذا التباطئ في نظر الحكم سلوك غير رياضي فيجب إنذار اللاعب .  
إذا قام اللاعب والذي يتفد الركلة الحرة بطريقة صحيحة بتسديد الكرة عمداً في خصمه من أجل أن يلعب الكرة مرة أخرى ولم يكن هناك إهمال أو تهور أو استخدام قوة مفرطة فيجب على الحكم السماح باستمرار اللعب .  
الركلة الحرة غير المباشرة يجب أن تُعاد إذا فشل الحكم في رفع ذراعه ليشير أن هذه الركلة هي ركلة حرة غير مباشرة ونفذت الكرة مباشرة إلى الهدف . الركلة الحرة غير المباشرة السابقة لا تُلغى بخطأ من قبل الحكم .

### المسافة :

إذا قرر لاعب تنفيذ ركلة حرة بسرعة وإعتراضها خصمه الذي يقف على مسافة أقل من ( ٩,١٥ م ) فيجب على الحكم السماح باستمرار اللعب .  
إذا قرر لاعب تنفيذ ركلة حرة بسرعة وقام خصمه الذي يقف بقرب الكرة بمنعه من ذلك متعمداً فيجب على الحكم إنذار اللاعب الخصم لتأخيره إستئناف اللعب .  
إذا حدث عند تنفيذ الفريق المدافع للركلة الحرة من داخل منطقة جزاءه أن كان هناك لاعب أو أكثر من الفريق الخصم ما يزالون داخل منطقة الجزاء لأن الفريق المدافع قرر تنفيذ الركلة بسرعة أو أن الخصم لم يكن لديهم وقت كافٍ لمغادرة منطقة الجزاء فيجب على الحكم السماح باستمرار اللعب .





## ركلة الجزاء

### الإجراءات :

التباطؤ في تنفيذ ركلة الجزاء من قبل مضايقة الخصم مسموح به كجزء من اللعبة وبالرغم من ذلك إذا كان هذا التباطؤ في نظر الحكم سلوك غير رياضي فيجب إنذار اللاعب.

الإعداد لركلة الجزاء:

يجب على الحكم التأكد من المتطلبات التالية قبل تنفيذ ركلة الجزاء:

- أن يحدد اللاعب الذي سينفذ.
- أن تضع الكرة بصورة مناسبة على علامة الجزاء.
- أن يكون حارس المرمى على خط المرمى مواجهاً للاعب المنفذ.
- أن يقف زملاء اللاعب المنفذ وحارس المرمى.

- خارج منطقة الجزاء.

- خارج قوس منطقة الجزاء.

- خلف الكرة.

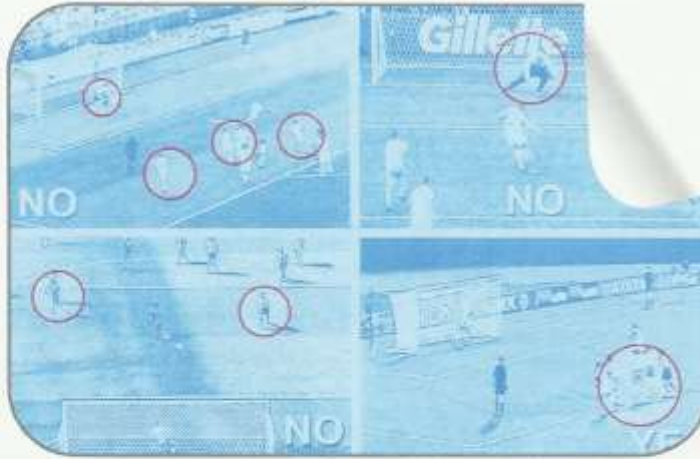




## ركلة الجزاء

المخالفات بعد إطلاق الصفارة وقبل أن تصبح الكرة في اللعب .

نتيجة الركلة		
ليس هدف	سجل الهدف	مخالفة الدخول من
ركلة حرة غير مباشرة	يُعاد تنفيذ الركلة	اللاعب المهاجم
يُعاد تنفيذ الركلة	هدف	اللاعب المدافع
يُعاد تنفيذ الركلة	يُعاد تنفيذ الركلة	كلاهما





## رمية التماس

### الإجراءات - المخالفات :

يجب أن لا يقف الخصم على مسافة تقل عن ٢ متر من النقطة التي تنفذ منها رمية التماس وعند الحاجة يقوم الحكم بتبنيه اللاعب الذي يقف في هذه المسافة قبل تنفيذ الرمية وينذره إذا فشل في الوقوف على المسافة الصحيحة .  
إذا تعمد اللاعب أثناء تنفيذ رمية التماس بصورة صحيحة لعب الكرة في خصمه من أجل أن يلعبها مرة أخرى ولم يكن هناك تهور أو إهمال أو استخدام قوة مفرطة فيجب على الحكم السماح باستمرار اللعب .  
إذا دخلت الكرة مرمى منفذ رمية التماس مباشرة فيجب على الحكم أن يعطي ركلة ركنية .  
إذا لمس الكرة الأرض قبل دخولها ميدان اللعب فيجب أن يتم إعادة تنفيذ رمية التماس من قبل نفس الفريق ومن نفس المكان بشرط أن تكون قد نفذت بطريقة صحيحة إذا لم تنفذ رمية التماس بطريقة صحيحة فيعاد التنفيذ من قبل الفريق الخصم .

## مادة ١٦ - ركلة المرمى

### الإجراءات - المخالفات :

إذا قام اللاعب المنفذ والذي نفذ ركلة المرمى بطريقة صحيحة يتعمد لعب الكرة مرة أخرى بعد أن خرجت الكرة من منطقة الجزاء قبل أن يلمسها لاعب آخر فيجب أن تتم معاقبته بركلة حرة غير مباشرة من المكان الذي تم فيه لمس الكرة للمرة الثانية إلا إذا تم إيقاف اللعب في منطقة المرمى ، ففي هذه الحالة يسقط الحكم الكرة على منطقة الخط الموازي لخط المرمى في أقرب نقطة للكرة عندما تم إيقاف اللعب .  
ويترغم من ذلك إذا لمس اللاعب الكرة بيده فيجب معاقبته بركلة حرة مباشرة وعقاب إنضباطي إذا استدعى الأمر .  
إذا دخل الخصم داخل منطقة الجزاء قبل أن تصبح الكرة في اللعب وإرتكب ضده مخالفة من قبل المدافع فيجب إعادة تنفيذ الركلة ويمكن إنذار المدافع أو طرده وفقاً لمطبيعة المخالفة المرتكبة .





# الركلة الركنية

## الإجراءات - المخالفات :

يتم تذكير الحكام بأنه يجب على الخصم الوقوف على بعد مسافة لا تقل عن ( ١٥ ، ٩ م ) ( ١٠ ياردات ) من قوس الركنية حتى تُصبح الكرة في اللعب ( يمكن إستخدام العلامات الإختيارية خارج ميدان اللعب للمساعدة ) ، وعند الحاجة يقوم الحكم بتبنيه اللاعب الذي يقف في مسافة أقل من المطلوب قبل تنفيذ الركلة ويتم إنذاره إذا فشل بالتالي في الوقوف على المسافة الصحيحة .

إذا لمس اللاعب منفذ الكرة للمرة الثانية قبل أن تلمس من قبل لاعب آخر يعطى ركلة حرة غير مباشرة للفريق الخصم من المكان الذي حدث فيه لمس الكرة للمرة الثانية.

إذا تم إيقاف اللعب في منطقة المرمى ، ففي هذه الحالة يسقط الحكم الكرة على منطقة الخط الموازي لخط المرمى في أقرب نقطة للكرة عندما تم إيقاف اللعب.

إذا قام اللاعب الذي ينفذ الركلة الركنية بصورة صحيحة بتعمد ركل الكرة في خصمه من أجل أن يلعب الكرة مرة أخرى ولم يكن في ذلك إهمال أو تهور أو إستخدام قوة مفرطة فيجب على الحكم السماح بإستمرار اللعب .

يجب أن توضع الكرة داخل قوس الركنية وتصبح في اللعب عندما تركل ولذلك ليس الضروري أن تخرج الكرة من قوس الركنية لتصبح في اللعب .

هذا الرسم يوضح بعض الأوضاع الصحيحة وغير الصحيحة لوضع الكرة .





## الإجراءات لتحديد الفائز بالمباراة أو الذهاب والإياب

الركلات من علامة الجزاء :

### الإجراءات :

- الركلات من علامة الجزاء ليست جزءاً من المباراة .
- يمكن تغيير المرمى إذا أصبح لا يمكن استخدامه فقط .
- إذا قام جميع اللاعبين بتنفيذ ركلات من علامة الجزاء وتم البدء في جولة أخرى فلا يتطلب ذلك أن يكون بنفس الترتيب السابق.
- كل فريق مسؤول عن إختيار لاعبين من الموجودين في ميدان اللعب عند نهاية المباراة والترتيب الذي سيقومون فيه بتنفيذ الركلات .
- اللاعب الذي يُصاب عدا الحارس لا يتم إستبداله أثناء تنفيذ الركلات من علامة الجزاء .
- الحارس الذي يتم طرده خلال تنفيذ الركلات من علامة الجزاء يجب إستبداله بلاعب أنهى المباراة .
- اللاعب أو البديل أو اللاعب المستبدل يمكن إنذاره أو طرده أثناء تنفيذ الركلات من علامة الجزاء .
- يجب على الحكم إيقاف المباراة إذا بقي لأحد الفريقين أقل من سبعة لاعبين خلال تنفيذ الركلات من علامة الجزاء .
- إذا أصيب لاعب أو طُرد أثناء تنفيذ الركلات من علامة الجزاء وأصبح الفريق يلعب بلاعب أقل فلا يجب على الحكم إنقاص عدد لاعبي الفريق الآخر .
- العدد المتساوي من اللاعبين مطلوب عند بدء تنفيذ الركلات من علامة الجزاء .

### أنظمة قواعد المجلس الدولي التشريعي ( البورد )

( تمت الموافقة عليها من المجلس الدولي التشريعي ( البورد ) في شباط / فبراير ١٩٩٣ م ) .

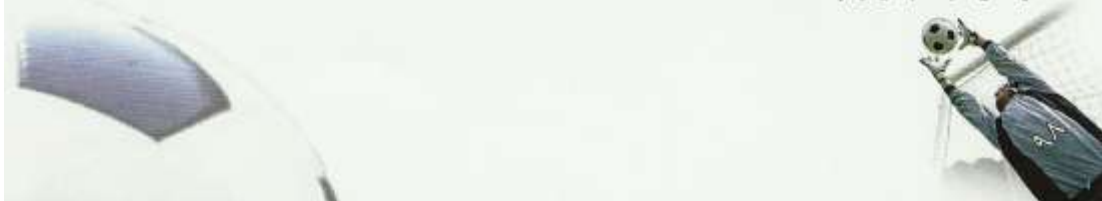
الإسم و التكوين :

إن اسم الهيئة هو اللجنة الدولية لكرة القدم ( المجلس الدولي التشريعي )

إن إتحاد كرة القدم الإنكليزي و الإتحاد الاسكتلندي لكرة القدم وإتحاد ويلز لكرة القدم والإتحاد الأيرلندي لكرة القدم والإتحاد الدولي لكرة القدم ( الفيفا ) يطلق عليها لقب الإتحادات ويتكون منها المجلس الدولي التشريعي ( البورد ) ويمثل كل واحد منها أربعة مندوبين .

الأهداف :

إن أهداف المجلس مناقشة وإقرار التعديلات المقترحة على قانون اللعبة وأية أمور أخرى تتعلق بإتحادات كرة القدم وتتطلب ردها للمجلس بعد وضعها في الإعتبار في الإجتماع السنوي العام أو أية إجتماعات أخرى مناسبة للإتحادات التي يتشكل منها المجلس أو الإتحادات القارية أو الوطنية .





## إجتماعات المجلس الدولي التشريعي

يجتمع المجلس مرتين كل عام وسيعقد الاجتماع السنوي العام في شهر فبراير أو مارس بحسب ما اتفق عليه . أما اجتماع العمل السنوي فيجرى في شهر سبتمبر أو أكتوبر حسب ما اتفق عليه .

إن تاريخ ومكان الاجتماع السنوي العام واجتماع العمل السنوي يجب تحديده في الإجتماع السنوي .  
في نفس العام فإن كلا من الإجتماع السنوي العام واجتماع العمل السنوي يجب استضافته من قبل نفس الاتحاد ويترأس جلسات المجلس مندوب من الإتحاد المضيف .

إن مسؤولية استضافة كلا من الاجتماعين يجب أن تتم بشكل دوري بين أعضاء المجلس .

الإجتماع السنوي العام :

للإجتماع السنوي العام صلاحية مناقشة وإقرار التعديلات المقترحة على قانون اللعبة والأمور الأخرى المتعلقة بكرة القدم وإتحاداتها والتي تقع ضمن صلاحيات المجلس .

إجتماع العمل السنوي :

يعقد إجتماع العمل السنوي في شهر أيلول / سبتمبر أو تشرين الأول / أكتوبر حسب ما يتفق عليه . ولهذا الإجتماع صلاحية بحث مسائل العمل المقدمة للمجلس ويمكنه إتخاذ قرار يتعلق بهذه المواضيع لكنه لا يملك أية صلاحية بتعديل مواد قانون اللعبة .

### الإجراءات :

الإجتماع السنوي العام :

على كل إتحاد أن يتقدم خطياً إلى سكرتير الإتحاد المضيف للاجتماع في وقت لا يتجاوز الأول من ديسمبر بالمقترحات أو التعديلات المقترحة على مواد القانون أو يطلب إجراء تجارب تطبيقية على مواد قانون اللعبة أو أي مواضيع أخرى بحيث يتم طباعتها وتوزيعها في وقت لا يتجاوز ١٤ ديسمبر .

مثل هذه التعديلات والمقترحات يجب أن تقدم إلى سكرتير الإتحاد المضيف في وقت لا يتجاوز ١٤ يناير وهذه المقترحات والتعديلات يجب أن تملع وتوزع على الإتحادات الأعضاء لوضعها في الإعتبار في وقت لا يتجاوز الأول من فبراير .

إجتماع العمل السنوي :

على كل إتحاد أن يتقدم خطياً إلى سكرتير الإتحاد المضيف قبل أربعة أسابيع على الأقل من تاريخ انعقاد الإجتماع بأية مقترحات أو طلبات بإجراء تجارب تطبيقية عملية تتعلق بمواد قانون اللعبة أو أية مواضيع أخرى للمناقشة .

يجب أن يوزع جدول الأعمال و الأوراق المتعلقة بذلك على كافة الإتحادات الأعضاء في المجلس قبل أسبوعين من موعد عقد الإجتماع .







يجوز لأي اتحاد قاري أو وطني التقدم خطياً إلى السكرتير العام للإتحاد الدولي لكرة القدم بأية مقترحات أو طلبات أو موضوعات للمناقشة وذلك في وقت مناسب من أجل ضمان دراستها من قبل الإتحاد الدولي وعرضها في حال قبولها على سكرتير الإتحاد المضيف قبل أربعة أسابيع من موعد الإجتماع .  
محاضر الاجتماعات :

يجب أن تسجل محاضر الجلسات من قبل سكرتير الإتحاد المضيف ويجب وضعها في كتاب رسمي يرفع للإتحاد الذي يأتي دوره في إستضافة الإجتماع التالي قبل الأول من شهر شباط / فبراير .  
النصاب القانوني وحق التصويت :

لا يصح عقد أي إجتماع إلا إذا حضره أربعة إتحادات أحدهما يجب أن يكون الإتحاد الدولي لكرة القدم ( الفيفا ) ويكون للإتحاد الدولي لكرة القدم ( الفيفا ) أربعة أصوات نيابة عن كل الإتحادات الوطنية المنضمة لعضوية الإتحاد الدولي أما بقية الإتحادات الأعضاء في المجلس فلكل واحد منها صوت واحد . ولنجاح أي إقتراح في التصويت لا بد أن ينال موافقة على الأقل ثلاثة أرباع الحاضرين الذين يحق لهم التصويت .

التعديلات على مواد قانون اللعبة :

لا يمكن إجراء أي تعديلات على مواد قانون اللعبة إلا في الإجتماع السنوي العام للمجلس وبعد موافقة ثلاثة أرباع الحاضرين الذين يحق لهم التصويت .  
اجتماعات خاصة :

على الإتحاد المستضيف لإجتماعات المجلس لنفس العام عند إستلام أي طلب كتابي موقع عليه من قبل الإتحاد الدولي لكرة القدم ( الفيفا ) أو من عضوين إثنين من الإتحادات الأعضاء بالمجلس ومرفق به صورة عن المقترحات المطلوب تقديمها أن يدعو لعقد إجتماع خاص للمجلس .

إن مثل هذا الإجتماع الخاص يجب عقده خلال ثمانية وعشرين يوماً من تقديم الطلب ويجب أن تسلم الإتحادات التي يتشكل منها المجلس إشعاراً بذلك مع نسخة من المقترحات قبل واحد وعشرون يوماً .  
قرارات المجلس :

تصبح قرارات إجتماع العمل السنوي للمجلس نافذة من تاريخ إنعقاده ما لم يتم الإتفاق على خلاف ذلك .  
تُصبح قرارات الإجتماع السنوي للمجلس والخاصة بالتعديلات على مواد قانون اللعبة ملزمة لكافة الإتحادات القارية والوطنية اعتباراً من الأول من تموز / يوليو الذي يلي كل إجتماع سنوي للمجلس لكن الإتحادات القارية والوطنية التي لم ينتهي فيها الموسم الكروي بحلول الأول من شهر تموز / يوليو فيمكنها تأجيل العمل بالتعديلات المقررة على مواد قانون اللعبة في مسابقاتها وحتى بداية موسمها القادم .

لا يجوز إجراء أي تعديل على مواد قانون اللعبة من قبل أي اتحاد قاري أو وطني ما لم يكن قد أقره المجلس.

