



المركز الوطني للتطوير المهني التعليمي



وزارة التعليم
Ministry of Education

الحقيبة التأسيسية للمعلم الجديد



حقيبة التأسيسة للمعلم الجديد

حقيبة تدريبية

إعداد

فريق من التربويين

بتكليف من المركز الوطني للتطوير المهني التعليمي

١٤٣٨-١٤٣٩هـ

المحتويات الفهرس

٤	مكونات الحقيبة
٥	دليل الحقيبة
٦	إرشادات المدرسين.
٨	المقدمة
٩	الوحدة التدريبية الأولى: خصائص نمو الطلاب
١٠	الجلسة الأولى: مفاهيم أساسية في النمو
٢١	الجلسة الثانية: تطبيقات تربوية في النمو
٣٣	الوحدة التدريبية الثانية: إدارة البيئة الصفية
٣٤	الجلسة الأولى: بيئة التعلم
٤٨	الجلسة الثانية: المشكلات الصفية
٦٥	الوحدة التدريبية الثالثة: التخطيط للتدريس والتقويم
٦٦	الجلسة الأولى: التخطيط للتدريس
٧٥	الجلسة الثانية: التقويم

مكونات الحقيبة التدريبية

اليوم	الوحدة	الجلسة	موضوع الجلسة	الزمن
الأول	خصائص النمو للطلاب	الأولى	مفاهيم أساسية	١٢٠ د
		الثانية	تطبيقات تربوية على خصائص النمو	١٢٠ د
الثاني	إدارة البيئة الصفية	الأولى	بيئة التعلم	١٢٠ د
		الثانية	المشكلات الصفية	١٢٠ د
الثالث	التخطيط للتدريس والتقييم	الأولى	التخطيط للتدريس	١٢٠ د
		الثانية	التقويم	١٢٠ د

دليل البرنامج

اسم الحقيبة: المعلم الجديد

الهدف العام:

أن يتمكن المدرب من إدارة بيئة التعلم داخل الفصل بفاعلية.

الأهداف التفصيلية

في نهاية البرنامج يتوقع من المدرب أن يكون قادراً على:

- بيان مفهوم بيئة التعلم.
- استثمار مكونات بيئة التعلم بفاعلية
- يبرر أهمية التخطيط وأثره في نجاح العملية التعليمية.
- يوضح عناصر نجاح عملية التخطيط للدرس
- تعرف مفاهيم النمو.
- تحديد طرق التعامل مع ومبادئ النمو.
- أن تعرف المدرب على بعض المفاهيم والمصطلحات في مجال التقويم.
- أن يقارن بين التقويم المستمر والتقويم الأساسية.

المستهدفون من البرنامج

المعلمون والمعلمات الجدد

مدة البرنامج

١٢ ساعة تدريبية.

إرشادات المدرب

أخي المدرب:

المهمة التي تقوم بها مهمة كبيرة تتطلب منك بذل جهود مضاعفة لتحقيق أهداف الحقيبة التدريبية والتحقق من انتقال أثر التدريب إلى المتدربين بأكمل صورة، لذا نأمل منك مراعاة الإرشادات الآتية التي ستساعدك بإذن الله عز وجل على تحقيق أهداف البرنامج التدريبي:

- ١ . قراءة الحقيبة بشكل جيد وتفحص كل محتوياتها يزيد من كفاءتك التدريبية وإدارتك لجلسات التدريب ويجنبك الكثير من الحرج في قاعة التدريب.
- ٢ . اصطحب الحقيبة التدريبية دائماً متى ما كنت في قاعة التدريب لأنك تحتاج دائماً إلى محتوياتها التي أعدت لمساعدتك.
- ٣ . مراعاة الزمن في البرنامج بدقة والحرص على استثمار الوقت كاملاً وفق الخطة الموضوعية لكل جلسة عامل مساعد في تحقيق أهداف البرنامج.
- ٤ . إعطاء النشاطات التدريبية حقها كاملاً من الزمن يحقق أهدافها.
- ٥ . تفعيل دور المتدرب في البرنامج بحيث يكون المدرب منسقاً ومديراً للحوار والنقاش داخل القاعة؛ يجعل البرنامج التدريبي أكثر أثراً وتشويقاً.
- ٦ . تشكيل المجموعات بشكل عشوائي بعد كل جلسة تدريبية يساهم في الحفاظ على حيوية المتدربين والاستفادة من خبرات متنوعة؛ إلا إذا اقتضى النشاط تشكيل مجموعات متجانسة بحسب التخصص مثلاً.
- ٧ . الحرص على التقويم التكويني أثناء عملية التدريب يساعد المتدرب في بلوغ أهداف الجلسة التدريبية.
- ٨ . تلخيص عمل المجموعات بعد العرض والنقاش ووضعها على شكل نقاط على السبورة أو الشفافية أو السبورة الورقية وتوجيهه نحو الهدف من المهارات التدريبية المهمة جداً التي تستثمر نتائج التدريب بشكل فاعل.
- ٩ . الحرص على الوصول في نهاية كل جلسة تدريبية إلى تحديد خلاصة للتعليم المتحقق يساهم في تأكيد التعلم.
- ١٠ . على المدرب ألا يتجاوز خطوة أو مرحلة في الحقيبة ما لم يتأكد من الحد الأدنى من التمكن لدى جميع المتدربين.
- ١١ . بالإمكان اختزال وقت التنفيذ لخطوة ما أو مرحلة ما عند شعور المدرب بأبجديتها لدى المتدربين احتراماً لإمكاناتهم وخبراتهم.
- ١٢ . التدريب الجيد يتطلب منك كمدرّب أن تكون النشاطات التدريبية والأمثلة التوضيحية من قبلك تراعي كل التخصصات المتواجدة في قاعة التدريب.
- ١٣ . ضرورة أن يمارس المتدرب مهارات الاستقصاء بنفسه ليكون قادراً على نقلها إلى الطلاب وتدريبهم عليها.
- ١٤ . من المهم أن يعمل المدرب بشكل دائم - كلما سنحت الفرصة - على تكوين الاتجاهات الإيجابية لدى المعلمين تجاه مهنة التدريس ومسؤولياتها.

إرشادات للمتدرب/المتدربة

أخي المتدرب أختي المتدربة:

نشكر حضورك في هذا البرنامج التدريبي الذي نسعى من خلاله إلى إكسابك مهارات ومعارف جديدة وتكوين اتجاهات إيجابية لديك حول محتوى البرنامج التدريبي وحرصا على تحقيق الهدف من التدريب فإننا نذكرك بما يلي:

- ١ . التدريب الفعال هو الذي يشارك فيه جميع المتدربين بطرح الآراء والأفكار والمناقشة الهادفة.
- ٢ . العمل ضمن أفراد المجموعة في الأنشطة الجماعية يوسع دائرة الفائدة ويعممها.
- ٣ . المشاركة الفعالة وتبادل الخبرات هدف أساسي للبرنامج التدريبي.
- ٤ . من حق أي متدرب أن يساهم بطرح فكرته ورأيه.
- ٥ . الأفكار عزيزة عند أصحابها حري بنا أن ننصت لها.
- ٦ . أنماط التفكير تختلف من شخص لآخر.
- ٧ . الحضور في الوقت المحدد للبرنامج من عوامل نجاحه.
- ٨ . التركيز على التدريب وتجنب المعوقات كالجوال ونحوه.
- ٩ . من حقك أن تدير شئونك في الجلسة التدريبية بأسلوب لا يزعج الآخرين ويشتت انتباههم.
- ١٠ . إن تقبل الدور الذي يسند إليك في المجموعة من عوامل نجاح إنجاز المهمة.
- ١١ . الخبرة في ذاتها وبذاتها ليس لها معنى إلا إذا استعملت وطبقت في الميدان.
- ١٢ . إن تحفيز أفراد مجموعتك في المشاركة في النشاطات يقوي فرص النجاح لديكم.
- ١٣ . كم هو جميل أن تحرص على بناء علاقات طيبة مع المدرب وزملائك المتدربين أثناء البرنامج التدريبي.

المقدمة:

أخي المعلم المتدرب

تشتمل هذه الحقيبة على مجموعة من المهارات والمعارف المتعلقة بالتدريس والتي يحتاجها المعلم في بداية سلوكه طريق مهنة التدريس الممتع، حيث تشتمل على معلومات حول خصائص النمو للطلاب في مراحل التعليم العام وأفضل السبل للتعامل مع الطلاب وفق تلك الخصائص وأبرز المشكلات الطلابية المتعلقة بالجوانب النمائية، وأيضاً إدارة بيئة التعلم والقضايا المرتبطة بها والمشكلات الصفية، ثم تخطيط المنهج ومستوياته وصولاً إلى مستوى تخطيط الوحدة، وبعد ذلك اشتملت على التقويم والمفاهيم المتعلقة به.

إن هذه الحقيبة بما تشتمل عليه من معارف ونشاطات تمثل مفاتيح لفضاءات واسعة من المعرفة والإبداع في مجال تحسين وتطوير الأداء التدريسي. إن مجال تحسين الممارسة التدريسية لا حد له، ولا يتوقف، لذا فإن على المعلم الذي تحمل مسؤولية هذه الرسالة العظيم أن يسعى بشكل مستمر لتحسين أدائه وتطويره، يتعلم كل يوم شيئاً جديداً فهو متعلم مستمر التعلم.

ندعوك أخي المعلم الجديد للاستفادة من هذه الحقيبة وما اشتملت عليه من نشاطات، كما أن التفاعل الإيجابي مع النقاشات والعمل الجماعي خلال الدورة يساعد على الاستفادة من خبرات زملائك وخبرة المدرب.

فريق تطوير الحقيبة

1

الوحدة

أهداف الوحدة :

- التعرف على مفهوم النمو.
- التعرف على خصائص النمو لكل مرحلة من مراحل التعليم
- تحديد طرق التعامل مع قوانين ومبادئ النمو.
- شرح التطبيقات التربوية لخصائص وسمات النمو للطالب.

موضوعات الوحدة:

- مفاهيم النمو.
- خصائص النمو لكل مرحلة من مراحل التعليم.
- طرق التعامل مع قوانين ومبادئ النمو .
- التطبيقات التربوية لخصائص وسمات النمو للطالب

متطلبات التنفيذ

- أوراق عمل لتنفيذ النشاطات.
- جهاز حاسب آلي.
- جهاز عرض البيانات (Data show Projector).
- سبورة ورقية وأوراق سبورة ورقية وأقلام الكتابة عليها.
- صحف حائطية ومواد تثبيت الصحف الحائطية.

أهداف الجلسة ١

- التعرف على مفهوم النمو.
- التعرف على خصائص النمو لكل مرحلة من مراحل التعليم.

- مفهوم النمو.
- خصائص التعلم في كل مرحلة من مراحل التعليم.

موضوعات
الجلسة

(٣٠) دقيقة

فردى

النشاط الأول
(١ / ١ / ١)



أخى المتدرب / أختى المتدربة:

- بعد مراجعة النشرة التعريفية (١ / ١ / ١) قم بصياغة تعريف للنمو من وجهة نظرك وبأسلوبك الخاص؟

.....

.....

.....

.....

.....

.....

.....

.....

تعريف النمو



نشرة تعريفية (١/١/١)

مفهوم النمو: Growth

يشير الي كل التغيرات الجسمية والتي في طبيعتها كمية لأنها تتضمن إضافات أكثر من تحولات، مثل هذه التغيرات الزيادة في الطول أو الوزن. (Le Francois, 1980 ,P.7)

مفهوم النضج : Maturation

غالباً ما يستخدم هذا المصطلح لوصف التغيرات التي تعتبر مستقلة الي حد ما عن بيئة الطفل والتي غالباً ما تعود الي الاستعدادات الوراثية. أي تشير كلمة النضج إلي أنماط التغير المحددة داخلياً مثل حجم الجسم، وهي واحدة عند جميع أفراد النوع بغض النظر عن التدريب أو الخبرة، ويتضح هذا جيداً في شكل النمو قبل الولادة. ولكن لا يقف عند الميلاد بل يستمر بعد ذلك، فتنمو المهارات اللازمة والضرورية للزحف أو المشي التي تكتسب وفق جدول زمني و كأنها نتيجة عوامل داخلية فسيولوجية فقط (Bee, H., 1981).

مفهوم التعلم: learning

هو تعديل في السلوك نتيجة الخبرة والممارسة و ليس نتيجة عمليات النضج أو نتيجة التأثيرات المؤقتة للعقاقير أو التعب (Le Francois, 1980, P.7).

تعريف النمو:

النمو لغة: هو " النُّمَاء ويعني الزيادة. نمى ينمى نمياً ونُمياً ونمَاءً: زاد وكثر وربما قالوا نُمُواً، وأنميت الشيء ونميته جعلته نامياً.

والنمو في الاصطلاح هو: " تغيير مطرد في الكائن الحي يتجه به نحو النضج".

والنمو بمعناه النفسي يتضمن التغيرات الجسمية والفسولوجية من حيث الطول والوزن والحجم والتغيرات التي تحدث في أجهزة الجسم المختلفة والتغيرات العقلية المعرفية والتغيرات السلوكية الانفعالية والاجتماعية التي يمر بها الفرد في مراحل نموه المختلفة".

ومما سبق يمكن القول: إن المقصود من النمو هو التغيرات التي تحدث للإنسان متجهة به إلى النضج الجسمي والعقلي والسلوك الانفعالي والعلاقات الاجتماعية وغيرها من خصائص النمو الأخرى، لذلك يري كثير من علماء النمو أن النمو هو سلسلة متتابعة من التغييرات التي تهدف الى اكتمال نضج الكائن

الحي من نمو جميع النواحي الجسمية والعقلية والاجتماعية والانفعالية وتحدث هذه التغيرات بترتيب معين وبطريقة يمكن التنبؤ بها كنتيجة للنضج والخبرة. والنمو بهذا المعنى لا يحدث فجأة؛ بل يتطور بانتظام على خطوات متلاحقة، ولا يتكون النمو من مجرد إضافة بضع سنتيمترات لطول الفرد، أو حتى مجرد تحسن في قدراته؛ بل هو عملية معقدة تتكون من تكامل كثير من البناءات والوظائف.

(٣٠) دقيقة

جماعي

النشاط الثاني (٢/١/١)



• أخي المتدرب / أختي المتدربة:

بالتعاون مع زملائك في المجموعة قم بدراسة خصائص وسمات النمو العقلي لطلاب صفك الدراسي وحدد احتياجاته.

التطبيقات التربوية	خصائص وسمات النمو العقلي
	١ . يتميز الطلاب بالنمو العقلي كماً وكيفاً ينمو الذكاء العام بسرعة.
	٢ . سرعة التحصيل الدراسي والميل إلى بعض المواد الدراسية.
	٣ . تنمو القدرة على تعلم المهارات واكتساب المعلومات
	٤ . يتطور الإدراك من المستوى الحسي إلى المستوى المجرد.
	٥ . يزداد الاعتماد على الفهم والاستدلال
	٦ . ينمو التفكير والقدرة على الاستدلال والاستنتاج وإصدار الأحكام على الأشياء.
	٧ . تتكون المفاهيم المعنوية عن الخير والشر.
	٨ . تتضح طرق وعادات التحصيل الدراسي والتعبير عن النفس.



نشرة تعريفية (٢/١/١)

- نمو الذكاء العام، وزيادة القدرة على القيام بكثير من العمليات العقلية العليا كالتفكير والتذكر القائم على الفهم، والاستنتاج والتعلم والتخيل.
- نمو القدرات العقلية الخاصة كالقدرة الرياضية (التعامل مع الأعداد) والقدرة اللغوية والدقة في التعبير والقدرة الميكانيكية والفنية. وتتضح الابتكارات في هذه المرحلة كنتاج للنشاطات العقلية.
- نمو بعض المفاهيم المجردة كالحق والعدالة والفضيلة ومفهوم الزمن ويتجه التخيل من المحسوس إلى المجرد.
- نمو الميول والاهتمامات والاتجاهات القائمة على الاستدلال العقلي، ويظهر اهتمام المراهق بمستقبله الدراسي والمهني.
- تزداد قدرة الانتباه والتركيز بعد أن كانت محدودة في الطفولة.
- يميل المراهق إلى التفكير النقدي أي أنه يطالب بالدليل على حقائق الأمور ولا يقبلها قبولاً أعمى مسلماً به.
- تكثر أحلام اليقظة حول المشكلات والتطلعات والحاجات، حيث يلجأ المراهق لا شعورياً إلى إشباعها، ويمكنه نموه العقلي من ذلك حيث يسمح له بالهروب بعيداً في عالم الخيال، فيرى نفسه لاعباً مشهوراً أو بطلاً لا يشق له غبار.

التطبيقات التربوية لخصائص النمو العقلي:

- مراعاة الفروق الفردية.
- اختيار طريقة التدريس المناسبة لكل صف دراسي، ولكل مادة دراسية.
- تعويد الطالب في هذه المرحلة على التفكير والاستنباط والتحليل
- علاج المشكلات الصحية بالتعاون مع الأسرة والجهات الصحية ذات العلاقة.
- تشجيع الهوايات الابتكارية، وتوجيهها وفق الشرع.
- التطوير في أساليب التعليم.
- بحيث يشجع التلاميذ على التعلم الذاتي.
- استخدام الأسلوب العلمي في التفكير.
- تفعيل طرق التدريس المبنية على الحوار والمشاركة، والبعد عن الطريقة الإلقائية المملة.

(٣٠) دقيقة

جماعي

النشاط الثالث

(٣/١/١)



أخي المتدرب / أختي المتدربة:

بالتعاون مع زملائك في المجموعة قم بدراسة خصائص وسمات النمو الانفعالي لطلاب (أو طالبات) صفك الدراسي وحدد/ي احتياجاته/تها .

التطبيقات التربوية	خصائص وسمات النمو الانفعالي
	١ . تتصف الحالة الانفعالية بعدم الثبات الانفعالي والتناقض الوجداني.
	٢ . ظهور الخيال الخصب وأحلام اليقظة.
	٣ . الشعور بالقلق والاستعداد لإثبات الذات والاستقلالية.



نشرة تعريفية (٣/١/١)

- الرهافة الانفعالية: حيث يتأثر بالمشيرات المختلفة فيثور لأتفه الأسباب ويشعر بالحزن الشديد إذا تعرض للإحباط من أبيه أو معلمه.
- الحدة الانفعالية: (استجابة حادة لبعض المواقف لا تدل على اتزان) كالصرخ بعنف وشم الآخريين والاندفاع بتهور فإذا تشاجر مع أحد، اندفع بعنف إلى مصدر الشجار، وإذا قاد السيارة قادها بسرعة شديدة لإظهار قوة وتحدي الآخريين.
- الارتباك: حيث يخاف ويعجز عند مواجهة موقف معقد، ولا يمكن التصرف حياله كسخرية الآخريين منه أو مغالاتهم في مدحه.
- الحساسية الشديدة للنقد: يشعر المراهق بالحساسية الشديدة لنقد الكبار له حتى وإن كان النقد صادقاً وبنياً، ومن أقرب الناس إليه، وخاصة عندما يكون على مسمع من الآخريين، بل ويعتبر النصيحة أو التوجيه انتقاماً وإهانة، وهذا مما يؤكد عدم نضجه في هذا الجانب.
- التقلب الانفعالي: ينتقل المراهق من انفعال إلى آخر بسرعة، فتراه ينتقل من الفرح إلى الحزن، ومن التفاؤل إلى التشاؤم، ومن البكاء إلى الضحك، وتارة يندمج مع الآخريين وتارة يعتزل مجالسهم، ومرة تجده متديناً جداً وأخرى مقصراً.
- تطور مثيرات الخوف واستجاباته: حيث تتسع مخاوف المراهقين لتشمل المدرسة، ومخاوف تتصل بالعلاقات الاجتماعية، ومخاوف عائلية تبدو في القلق على الأهل عندما يتشاجرون أو عندما يمرضون. وقد يحتفظ بعض المراهقين في بدء المراهقة ببعض مخاوف الطفولة كالخوف من الأشباح والثعابين ونحو ذلك.
- سيطرة العواطف الشخصية (الجسم مركز اهتمامه) حيث تظهر في بداية المراهقة مظاهر الاعتزاز بالنفس والعناية بالملبس والأناقة والوقوف أمام المرأة كثيراً لجذب الانتباه، حيث يتصور دائماً كيف سيكون رد فعل الآخريين تجاهه.

التطبيقات التربوية لخصائص النمو الانفعالي:

- توجيه التلاميذ إلى ضبط النفس وحثهم على تقوى الله.
- مساعدة التلاميذ على التخلص من الحساسية الانفعالية.
- حل المشكلات الانفعالية قبل أن تستفحل.
- مساعدة المراهقين على تحقيق الاستقلال.

(٣٠) دقيقة

فردى

النشاط الرابع
(١/١/٤)



يعانى خالد فى الصف الثالث الابتدائى من صعوبة النظر فى الأشياء القريبة مما أثر على مستواه
الدراسى

أخى المتدرب / أختى المتدربة: بالتعاون مع افراد مجموعتك:

- حدد العلاقة بين هذه المشكلة والنمو الجسمى لدى الطلاب
- ماهى الإجراءات التى ينبغى للمعلم اتباعها للتعامل مع الطالب

خصائص النمو

خصائص النمو طلاب المرحلة
الابتدائية

نشرة تعريفية ٤ / ١ / ١

خصائص النمو للمرحلة الابتدائية

خصائص النمو الجسمي

- النمو بطيء.
- ازدياد نمو الغدد التناسلية لديهم استعداداً لمرحلة المراهقة والبلوغ.
- القوى العضلية ضعيفة بشكل عام. يزداد طول الجسد؛ حيث يتراوح ازدياده ما بين ١١٧,٥ سم إلى ١٣٥,١ سم.

خصائص النمو الحركي

- ازدياد السيطرة على جميع الحركات؛ وذلك بسبب ازدياد نمو العضلات الصغيرة والعضلات الكبيرة.
- ميول الذكور إلى ألعاب الاكتشاف والمغامرات.
- ميل الإناث للأشغال اليدوية، والأعمال المنزلية، والأنشطة المتعلقة بالجمال وازدياد معدلات الحركة في النمو الحركي؛ إذ إن اكتساب المهارة لديهم يكون سريعاً.
- ازدياد معدل التآزر الحركي بين الأيدي والعيون.
- الطالب في هذه المرحلة يكون دائم التنقل والحركة ولا تظهر عليه علامات التعب.

خصائص النمو الحسي

- تفوق الطلاب من ناحية حاسة اللمس.
- عدم اكتمال حاسة البصر.
- بعض الطلاب يصابون بطول النظر أو قصر النظر.
- تطور قدرة الطالب على الإدراك الحسي.
- ارتفاع الإحساس في كافة الحواس الخمسة بشكل عام.

خصائص النمو الانفعالي

- سير الطلاب نحو طريق الانفعال، والاستقرار، والهدوء الانفعالي.
- تعلم التحكم في التصرفات، والانفعالات، وضبط النفس.

- يصبح الطلاب أقل اندفاعاً وأكثر ثباتاً.

خصائص النمو اللغوي

- القدرة على التمييز بين الكلمات المتضادة، والكلمات المترادفة.
- الطلاقة في التعبير.
- مقدرة الطلاب على اكتساب اللغة، وتركيب الجمل الطويلة.
- القدرة على الجدل المنطقي.
- القدرة على الربط بين الجمل، وأشكالها، ومدلولاتها.
- القدرة على التعبير التحريري، وإتقان المهارة اللغوية، والخبرات.

خصائص النمو الخلقى

- القدرة على فهم المعايير السلوكية.
- إدراك المفاهيم الأخلاقية مثال: الصدق، والأمانة، والعدالة.
- يصبح الطالب يعرف ما هو الخطأ وما هو الصواب.
- إدراك القواعد السلوكية من خلال الاحترام المتبادل.
- القدرة على تحديد الاتجاهات الأخلاقية.
- سلوكياتهم تصبح تشبه سلوكيات الكبار الراشدين.
- القدرة على التعامل مع الآخرين.

خصائص النمو

- يسير حسب نمط معين.
- مترابط بين كافة مظاهر النمو المتعددة، حيث كل جزء له خط سير نمائى يختص به.
- يسير وفق نظام مضطرد متتابع ومستمر، وأيضاً يسير من العام إلى الخاص.
- يختلف باختلاف مظاهره.
- يمكن التنبؤ به.
- يسير من الداخل إلى الخارج، كما أن النمو يتأثر بالظروف الداخلية والخارجية أي الظروف البيئية والوراثية.

الجلسة الثانية ٢

أهداف الجلسة:

- التعرف على قوانين ومبادئ النمو
- القدرة على استنتاج احتياجات الطلاب المرتبطة بالنمو
- التعرف على كيفية التواصل مع مشكلات الطلاب
- التعرف على أبرز مشكلات الطلاب

موضوعات الجلسة

- قوانين ومبادئ النمو
- احتياجات الطلاب المرتبطة بالنمو
- كيفية التعامل مع مشكلات الطلاب

(٣٠) دقيقة

فردى

النشاط الأول
(١/٢/١)



❖ أخى المتدرب / أختى المتدربة:

- الاستعانة بالجدول في تفسير قوانين ومبادئ النمو وكيفية التعامل معها من قبل المعلم

التعامل معه	تفسيره	القانون والمبدأ
		النمو عملية مستمرة متدرجة
		النمو يسير في مراحل
		سرعة النمو ليست ثابتة
		النمو يتأثر بالظروف الداخلية والخارجية
		ترتبط مظاهر النمو ببعضها ارتباطاً وثيقاً
		وجود الفروق الفردية في النمو

قوانين ومبادئ النمو



نشرة تعريفية (١/٢/١)

توصلت الدراسات إلى العديد من القوانين والمبادئ العامة للنمو وأهمها ما يأتي:

١- النمو عمليه مستمرة متدرجة تتضمن نواحي التغير الكمي والنوعي :

ويعني أن النمو عملية دائمة متصلة منذ بدء الحمل حتى تمام النضج وأن كل مرحله من مراحل النمو تتوقف على ما قبلها ولا توجد ثغرات أو وقفات في النمو ولكن يوجد نمو كامن ونمو ظاهر ونمو سريع وآخر بطيء .

٢- النمو يسير في مراحل:

ويعني أن النمو يسير في مراحل تتداخل مع بعضها البعض حتى ليصعب التمييز بين نهاية المرحلة وبداية المرحلة التي تليها الا أن الفروق تتضح في منتصف المرحلة عن المرحلة السابقة واللاحقة لها .

٣- كل مرحله لها سمات خاصة ومظاهر مميزة:

تتميز كل مرحله من نمو الإنسان بأنها لها سماتها الخاصة بها فمثلاً لعب الأطفال في الطفولة المبكرة يتميز بخاصية وتنظيم يختلف عن اللعب في الطفولة المتأخرة وذلك تبعاً للمرحلة النمائية التي يمر بها الطفل .

٤- سرعة النمو ليست ثابتة:

يسير النمو بسرعة تعتبر ليست على وتيرة واحدة ويكون النمو في مرحلة ما قبل الميلاد أسرع ما يكون ثم يبطئ نسبياً ولكن يبقى سريعاً في مرحلة المهد الا أنه في الطفولة المتأخرة يبطئ ثم يسرع في بداية المراهقة ويبطئ بعدها .

٥- مظاهر النمو تسير بسرعة مختلفة:

لكل مظهر من مظاهر النمو سرعته الخاصة به ولا تنمو أجزاء الجسم بسرعة واحدة ولا تنمو جميع الوظائف العقلية والانفعالية والحسية بسرعة واحدة .

٦- النمو يتأثر بالظروف الداخلية والخارجية:

من الظروف الداخلية المؤثرة في النمو الوراثة وإفرازات الغدد ومن الظروف الخارجية المؤثرة التغذية، التعلم، الراحة.

٧- ترتبط مظاهر النمو ببعضها ارتباطاً وثيقاً:

النمو مظهر عام معقد وكل مظهر من مظاهره يرتبط مع المظاهر الأخرى فمثلا النمو العقلي يرتبط مع مظاهر النمو الجسمي والانفعالي والاجتماعي.

٨- وجود الفروق الفردية في النمو:

على الرغم من أن الأفراد يمرون بمراحل النمو بنفس التتابع إلا أنهم يختلفون فيما بينهم من حيث سرعة النمو كما ونوعاً وحينما نتحدث عن متوسطات الأعمار مثلاً لظهور الأضراس الأولى أو بداية المشي فهذه كلها متوسطات وهذا يعني أن الأفراد رغم أنهم يمرون بنفس التتابع العام من النمو إلا أن توقيت المظاهر السلوكية والجسمية يتباين من فرد إلى آخر.

٩- النمو يتخذ اتجاهها طويلاً من الرأس إلى القدمين:

يتجه النمو في التطور العضوي والوظيفي طويلاً من الرأس إلى القدمين وبذلك فإن وظائف الأجزاء العليا من الجسم تسبق السفلى فمثلا يكون الطفل بداية قادراً على تحريك الرأس قبل ان يحرك يديه ثم قدميه.

١٠- النمو يتخذ اتجاهها مستعرضاً من المحور الرئيسي للجسم إلى الأطراف الخارجية:

يتجه النمو اتجاهها مستعرضاً من الجذع الى الأطراف ويسبق تكوين الأجزاء الوسطى من الجسم الأجزاء البعيدة أي النمو المتعلق بأجهزة التنفس والهضم يسبق النمو الخاص بأطراف الذراعين والساقين.

(٢٠) دقيقة

فردى

النشاط الثانى (٢/٢/١)



❖ أخى المتدرب / أختى المتدربة:

فى الجدول المرفق ثلاثة خصائص من خصائص النمو للمرحلتين المتوسطة والثانوية، قم بتعبئة الجدول بعد المناقشة مع زملائك فى المجموعة.

النمو العقلى			
الخاصية	أبرز المظاهر	تطبيقات مدرسية	تطبيقات أسرية
نمو التفكير المجرد			
ظهور القدرات الخاصة			
النمو الانفعالى			
الحساسية الانفعالية			
النمو الاجتماعى			
التمرد على السلطة			

بعض خصائص النمو للمرحلتين المتوسطة والثانوية
وتطبيقاتها المدرسية والاسرية



النمو العقلي			
التطبيقات الأسرية	التطبيقات المدرسية	المظهر	الخاصية
<p>. الربط بين الواقع والخبرات لديه.</p> <p>. توفير القصص والألغاز التي تستثير التفكير المجرد.</p> <p>. استشارته بالأمر الأسرية وإشراكه في اتخاذ القرارات الخاصة بالأسرة.</p>	<p>. الربط بين المدركات الحسية والخبرة الخاصة ضمن الحصة الدراسية.</p> <p>. إعطاء تمارين للبحث عن حلول ذهنية بدون استخدام الحاسبة والأدوات المساعدة.</p> <p>. المشاركة في إيجاد حلول للمشكلات داخل المدرسة.</p> <p>. تقديم المعارف المجردة بشكل متدرج.</p>	<p>. يستطيع التفكير بالأشياء غير المحسوسة.</p> <p>- حل المسائل الرياضية المعقدة .</p> <p>- التحليل والمثالية للأحداث والمواقف وقد تكون غير واقعية .</p> <p>- فهم الألغاز .</p> <p>- التفكير المنطقي</p>	<p>٢- نمو التفكير المجرد</p>
<p>. تقبل بعض الأفكار الغريبة أو مثالية التي قد يطرحها ومناقشته بأسلوب حوارى وعدم السخرية.</p> <p>. استخدام فنيات السؤال التي تشعره بذلك (ما رأيك؟ كيف...؟).</p>			

النمو العقلي			
التطبيقات الأسرية	التطبيقات المدرسية	المظهر	الخاصية
<p>. المساعدة في استثمار القدرات الخاصة التي يملكها في حل المشكلات داخل المنزل.</p> <p>. تشجيعه على القراءة والنمو المعرفي والثقافة لتنمية اهتماماته وقدراته الخاصة.</p> <p>. تكوين مكتبة منزلية تحتوي على الكتب المتخصصة والقصص والمجلات العلمية المفيدة وفق اهتماماته.</p> <p>. ألا يكون توجيهه لمجال معين بناء على رغبة الأسرة بل بناء على قدرته ورغبته.</p>	<p>. التدريب على مهارات إيجاد الحلول والحلول البديلة واتخاذ القرار.</p> <p>. تنوع العرض في الحصة الدراسية بين الأساليب البصرية والسمعية والحسية.</p> <p>. التوجيه مهنيًا وفق الاهتمامات والقدرات والميول والرغبات.</p> <p>. طرح مسابقات متنوعة.</p> <p>. تنوع الأنشطة اللاصفية .</p>	<p>. تظهر قدراته الخاصة مثل (الفنية والميكانيكية واللغوية والمنطقية والعديدية وغيرها).</p> <p>- يتجه اهتمامه المعرفي إلى التركيز على مجال محدد.</p> <p>- تظهر هذه القدرات بعد سن ١٥ سنة تقريباً.</p>	٢ - ظهور القدرات الخاصة
	<p>. المساعدة في اكتشاف الاهتمامات والقدرات والميول الخاصة والاستثمار الإيجابي لها وتوجيهه مهنيًا بناء عليها.</p> <p>. استخدام أسلوب الحوار والنقاش لأفكاره التي يطرحها أو القرارات التي يتخذها.</p> <p>. الاستفادة من نتائج المقاييس المطبقة (كقياس في المرحلة الثانوية والقدرات للموهوبين وغيرها) لتوجيهه المهني .</p>		

رابعاً: النمو الاجتماعي			
التطبيقات الأسرية	التطبيقات المدرسية	المظهر	الخاصية
<p>. معرفة دوافع كل سلوك عن طريق (المعرفة . الحوار . استشارة متخصص).</p> <p>. بناء جسر من الصداقة لنقل الخبرات بلغة الصديق والأخ، هو السبيل الأمثل لتكوين علاقة حميمة بين الآباء وأبنائهم .</p> <p>-استشارته بشكل أساسي في الأمور الأسرية.</p>	<p>. استخدام أساليب الإرشاد العقلاني ومناقشة أفكاره بهدوء .</p> <p>. كسب وده والتواضع له والعدل بينه وبين زملائه، ومشاركته همومه ومشكلاته .</p> <p>. إشراكه في الرحلات والمناسبات والزيارات .</p> <p>. عدم تخصيص الرحلات المدرسية للطلبة المتميزين فقط بل إشراك بقية الطلبة الذين لديهم سلوكيات سلبية .</p>	<p>. عناد موجه للوالدين والمعلمين .</p> <p>. التعصب للرأي .</p> <p>. الرغبة في تجاوز الأنظمة والتحدي .</p>	<p>أ- التمرد على السلطة ومجادلة (الوالدين، المعلمين)</p>
<p>. احترام رأيه وإشعاره بالقبول والتقدير الاجتماعي .</p> <p>. مراعاة مقاومة السلطة والميل للتمرد والصبر على ذلك .</p> <p>. عدم محاولة إثارة مشاعر التحدي لديه بإطلاق ألقاب سلبية أو الحديث الانفعالي معه .</p> <p>- تقبل نقده للعادات السلبية في المجتمع ومناقشته فيه بهدوء .</p>			

(٢٠) دقيقة

جماعي

النشاط الثالث
(٣/٢/١)



أخي المتدرب / أختي المتدربة:

في الجدول المرفق ثلاثة خصائص من خصائص النمو للمرحلة الابتدائية، قم بتعبئة الجدول بعد المناقشة مع زملائك في المجموعة.

النمو العقلي			
الخاصية	أبرز المظاهر	تطبيقات مدرسية	تطبيقات أسرية
حب الاستطلاع			
النمو الاجتماعي			
الانتقال من الفردية إلى الجماعية			
الرغبة في اللعب			

بعض خصائص النمو في الابتدائية وتطبيقاتها المنزلية والاسرية



النمو العقلي			
الخاصية	المظهر	تطبيقات مدرسية	تطبيقات أسرية
٢- حب الاستطلاع وكثرة التساؤلات.	-يزداد لديه الفضول. -الأسئلة التفصيلية .	-تنمية الدافع إلى التحصيل الدراسي والتعلم بأقصى قدر ما تسمح به استعدادات وإمكانات الطالب. -توفير مصادر تعلم متنوعة .	-تشجيع حب الاستطلاع لديه بزيارة المعارض والمتاحف.
		<ul style="list-style-type: none"> ❖ تحري الصواب في الإجابة على أسئلته بما يناسب عمره وعدم تجاهله. ❖ تشجيعه على طرح المزيد من الأسئلة. ❖ عدم إظهار التبرم من كثرة الأسئلة أو محاولة إسكاته. ❖ توفير بيئة جاذبة ومشجعة. ❖ إتاحة الفرصة له للتجريب والممارسة لمجموعة متنوعة من الأنشطة. 	

النمو الاجتماعي			
الخاصية	المظهر	تطبيقات مدرسية	تطبيقات أسرية
١. الانتقال من الفردية إلى الجماعية.	-التحدث مع الكبار. - اللعب الجماعي . -تقليد الكبار.	-ممارسة الأنشطة التي يبرز فيها العمل بروح الفريق. - ممارسة التعلم التعاوني كأحد أساليب التدريس.	تشجيعه على إشراك الآخرين في ألعابه.
		<ul style="list-style-type: none"> ❖ تشجيعه على ممارسة الألعاب الجماعية مع الآخرين. ❖ مساعدته في اتساع دائرة معارفه . ❖ تدريبه على مهارات الحديث مع الآخرين. ❖ إكسابه المبادئ والقيم والعادات الاجتماعية . 	

النمو الاجتماعي

تطبيقات أسرية	تطبيقات مدرسية	المظهر	الخاصية
<p>- تخصيص مكان مناسب في المنزل، في حال عدم توفر ذلك فيفضل الخروج نهاية الأسبوع لأقرب متنزه.</p> <p>- الحرص على اقتناء الألعاب التي تحقق للابن المتعة والفائدة (التعلم بالترفيه).</p> <p>- تجنب حرمانه من اللعب وممارسة هواياته بسبب الرغبة في طلب الهدوء .</p> <p>- يفضل مشاركة الوالدين للابن في اللعب حيث أن ذلك يشعره بالمتعة(شريطة أن تكون هذه المشاركة حقيقية وليس متصنعة).</p> <p>— الانتباه لحاجاته الغذائية التي قد يهملها نتيجة استغراقه في اللعب .</p> <p>- تنظيم أوقات اللعب بحيث تكون بعد أداء واجباته المدرسية وليس قبلها .</p>	<p>- توفير المكان المناسب والأمن بالمدرسة لممارسة اللعب خالي من الحضر والأعمدة.</p> <p>- استخدام اللعب في علاج بعض المخاوف والمشكلات النفسية والسلوكية.</p> <p>— تضمين الجدول الدراسي أكثر من فسحة.</p>	<p>- الميل إلى اللعب لساعات طويلة والأهتمام الشديد بممارسة الألعاب الجديدة.</p>	<p>٢-الرغبة في اللعب المستمر.</p>
<p>-يمكن استخدام الحرمان من اللعب — بشكل مؤقت — كأسلوب عقابي عند ممارسة بعض السلوكيات غير المرغوبة .</p> <p>-استخدام اللعب كوسيلة للتعزيز عند ممارسة السلوكيات المرغوبة.</p> <p>.التأكيد على أن اللعب حاجة ضرورية للطفل ينبغي أن تشبع وليس عبث يجب إيقافه .</p>			

(٢٠) دقيقة

جماعي

النشاط الرابع
(٤/٢/١)



أخي المتدرب / أختي المتدربة:

في الجدول المرفق ثلاث من مشكلات النمو لطلاب مرحلتين المتوسطة والثانوية ، قم بتعبئة الجدول بعد المناقشة مع زملائك في المجموعة.

التدخلات التربوية	التعريف	المشكلة
		أزمة الهوية
		العنف
		التدخين

لمزيد من التفاصيل حول خصائص النمو ومشكلاتها: يرجى مراجعة الدليل الإجرائي لخصائص النمو في المرحلتين المتوسطة والثانوية وتطبيقاتها التربوية الصادر عن الإدارة العامة للتوجيه والإرشاد
١/ رابط دليل المرحلة الابتدائية والموشن جرافيك والانفوجرافيك.
٢/ رابط دليل المرحلتين المتوسطة والثانوية والموشن جرافيك والانفوجرافيك.

بعض مشكلات النمو لطلاب المرحلتين المتوسطة والثانوية والتدخلات التربوية



التدخلات التربوية	التعريف	المشكلة
<p>. تدريبه على مهارات السلوك التوكيدي.</p> <p>. عدم اقتران العقوبات المدرسية بالإهانة.</p> <p>. الاهتمام أكثر بالطلبة الأيتام والفقراء ومن الأسر المفككة .</p> <p>. وضع مفردات محددة عن (سير قذوات) من الصحابة والعلماء في المقررات الدراسية ذات العلاقة</p> <p>. تشجيعه على القيام بأدوار مناسبة لجنسهم</p> <p>. إشراكه في أعمال قيادية بالمنزل واستشارته بالأمور الأسرية الأخرى.</p> <p>. تشجيعه على تكوين صداقات وعلاقات إيجابية.</p> <p>. التعامل مع المراهق بحسب سنه ومراعاة تغيراته الجسمية .¹</p> <p>. تكليفه بمسؤوليات وفق الإمكانيات والمهارات التي يمتلكها.</p> <p>. إعطاؤه استقلالية في اتخاذ القرار.</p> <p>. التدريب على مهارات الحوار والاتصال الفعال.</p> <p>. التحفيز والمكافأة على الإنجاز.</p> <p>. تقبله كما هو مهما كانت سلوكياته السلبية .</p>	<p>شعور المراهق بأنه ليس لديه شخصية محددة</p> <p>تميزه عن الآخرين نتيجة التغيرات المتسارعة في نموه مما يؤثر على قيامه بدوره المألوف نفسياً واجتماعياً.</p>	<p>أزمة الهوية</p>



التدخلات التربوية	التعريف	المشكلة
<p>.الابتعاد عن اللوم المستمر وتذكيره بالأخطاء الماضية.</p> <p>. استثمار وقت فراغ الطلاب إيجابياً.</p> <p>. التعويد على التنافس الشريف مع الآخرين.</p> <p>. إتاحة فرص التعبير الشفهي كتفعيل صناديق الاقتراحات ووضع لوحات في أماكن معينة لكتابة الخواطر... الخ.</p> <p>. تفعيل برنامج رفق الإرشادي بآلياته الوقائية على مستوى المدرسة والطلبة وأولياء الأمور.</p> <p>. عدم تقييد حرية الابن في ممارسة هواياته.</p> <p>. زرع اتجاه سلبي نحو العنف وعدم النظر إليه كدليل للرجولة والشجاعة .</p> <p>. الابتعاد عن التدليل الزائد والتراخي في التربية الأسرية.</p> <p>. تشجيعه على عدم مشاهدة أفلام العنف .</p> <p>. تشجيعه على التعبير اللفظي عن انفعالاته بدلاً من الجسدي بأسلوب لائق .</p> <p>. عدم ممارسة العنف من قبل الوالدين والمربين .</p> <p>. البعد عن تعزيز كافة أشكال التعصب سواء قبلي أو مناطقي أو رياضي .</p>	<p>ممارسة القوة ضد النفس أو الغير عن قصد ويصاحبها إلحاق الأذى أو الضرر المادي وغير المادي .</p>	<p>العنف</p>

التدخلات الأسرية	التدخلات المدرسية	التعريف	المشكلة
	<p>التدريب على قول كلمة (لا) في حال شجعه أقرانه على سلوك سلبي .</p> <p>تقبل المدخنين أو المتعاطين واصطحابهم في زيارات للجهات المختصة بمكافحة التدخين أو المخدرات.</p> <p>بيان أضرار التعاطي (التدخين أو المخدرات) بأسلوب علمي وتجنب المبالغة بهدف التخويف الشديد.</p> <p>التركيز في التوعية على أسئلة مثل (ما رأيك؟ ألا ترى؟)</p> <p>استضافة المحبين للشباب من دعاة ولاعبين ومشاهير يتميزون بالخلق الحسن .</p> <p>تجنب إقامة معارض التدخين أو المخدرات التي تعتمد على نشر صور مخيفة جداً، حيث أن مثل هذه الصور قد لا يصدقها الطالب .</p> <p>التركيز على القصص الواقعية لمخاطر التعاطي .</p> <p>تجنب استضافة ما يسمى بالمدمن التائب في برامج التوعية .</p> <p>ممارسة الأنشطة في الحي لإشغال وقت الفراغ المفيد.</p> <p>تقبله وعدم نبذه مهما كان سلوكه.</p> <p>إقناعه بخطورة التدخين والمخدرات وعدم عقابه أو السخرية منه .</p> <p>عدم تفتيش غرفته أو ملابسه .</p> <p>الهدوء في التعامل مع المتعاطي وعدم الانفعال .</p> <p>تجنب الإكثار من تحذيره من أصدقاء السوء .</p>	<p>تعاطي الطلبة للتدخين أو تعاطي المواد المحظورة شرعياً وطبياً وأمنياً .</p>	<p>تعاطي التدخين أو تعاطي المخدرات</p>

(٢٠) دقيقة

جماعي

النشاط الخامس
(٤/٢/١)



أخي المتدرب / أختي المتدربة:

في الجدول المرفق اثنتين من مشكلات النمو للمرحلة الابتدائية، قم بتعبئة الجدول بعد المناقشة مع زملائك في المجموعة.

التدخلات التربوية	التعريف	المشكلة
		الخوف من المدرسة
		فرط الحركة

بعض مشكلات النمو لطلاب المرحلتين الابتدائية والتدخلات التربوية



التدخلات التربوية	التعريف	المشكلة
<p>- تقديم برامج جاذبة في الأسبوع التمهيدي.</p> <p>- ربط المخاوف بأعمال سارة والتركيز على اللعب الجماعي.</p> <p>- البعد عن العوامل المسببة للخوف كالتوبيخ والصوت العالي والضرب واللوم.</p> <p>- ابتكار المدرسة طرقاً لجعل المدرسة بيئة محفزة ومحبة: (مسابقات، ملاعب مهياة، أنشطة صفية ولا صفية).</p> <p>- الدقة في اختيار المعلم المناسب لطلبة الصف الأول من المعلمين ذوي الذكاء العاطفي والاجتماعي.</p> <p>- استخدام أسلوب التعزيز والتدرج مع الطلبة الذي لديهم صعوبة في التكيف مع المدرسة.</p> <p>- على الأسرة تهيئة الابن للمدرسة وبيان جوانبها الإيجابية مثل أن يتعرف على أصدقاء جدد، ممارسة الأنشطة.</p> <p>- مصاحبة الابن في الأسبوع التمهيدي والبقاء معه حتى نهاية البرنامج اليومي.</p> <p>- على الآباء والأمهات عدم نقد المدرسة أو مدرسها أمام الأبناء بل يجب أن تكون العبارات إيجابية ومحفزة.</p> <p>- الابتعاد عن العنف الجسدي واللفظي في التعامل مع الخوف المدرسي (كالإجبار على دخول الفصل).</p> <p>- تجنب السخرية من مخاوفه، أو نعتة بعبارات سلبية مثل: جبان، خواف) لأن كل ذلك لا يساعده على التخلص من الخوف.</p> <p>- عدم السماح للابن بالتغيب عن المدرسة خصوصاً في أيامه الأولى مهما كانت الأعراض الجسمية الظاهرة عليه (بكاء، ألم في البطن) إلا بعد معرفة الأسباب الحقيقية (بعض الأطفال يتقن إظهار مشاعر الألم بهدف الاستعطاف)</p> <p>- مكافأة الابن وتعزيز سلوكه - بعد عودته من المدرسة - في حال تحسن سلوكه في مواجهة مخاوفه .</p> <p>- الاستماع والإنصات لمخاوفه وتشجيعه على التنفيس الانفعالي.</p>	<p>الخوف: هو شعور قوي مزعج تجاه خطر حقيقي أو مرضي.</p> <p>أنواع الخوف :</p> <p>- خوف طبيعي : هو حالة طبيعية تحدث من شيء مخيف حقيقة كالخوف من الحيوانات المفترسة، أو السيارة المسرعة.</p> <p>الخوف المرضي : خوف دائم وليس له سبباً مقنع ولا يحدث لغالبية الناس ويعطل الإنسان عن ممارسة حياته ويجعله يسعى للهروب من تلك المواقف بكل الطرق المتاحة.</p>	<p>(١) الخوف من المدرسة</p>

التدخلات التربوية	التعريف	المشكلة
<p>- معرفة هواياته لاستثمارها في تفرغ طاقته، وخصوصاً أن هذه المرحلة يُفضّل العمل اليدوي وتركيب الأشياء .</p> <p>- أن يكون فناء المدرسة واسعاً، يسمح بالحركة والنشاط .</p> <p>- ألا يتضايق المعلم من كثرة حركته في هذه المرحلة بل يسعى لامتناسها وتوجيهها التوجيه السليم .</p> <p>- عمل برنامج إرشادي سلوكي من خلال التعزيز بأسلوب الاقتصاد الرمزي (لوحة النجوم، أو الباركود)</p> <p>التعامل مع سلوكه وليس مع شخصه مثلاً نقول له (أنت طالب محبوب ولكن سلوكك غير جيد)</p> <p>إشغاله ببعض الأعمال الحركية البسيطة في الفصل (مسح السبورة ، إحضار وسائل الشرح)</p> <p>- أن يكون مقعده في الصف الأول في الفصل .</p> <p>إعطاء الحرية للعب في المنزل في أوقات متفرقة .</p> <p>- استخدام أسلوب التعزيز بكثرة (اللفظي والمادي) لتشجيعه على التركيز وقلة الحركة أثناء أداء الواجبات والتقليل من العقاب بقدر الإمكان .</p> <p>إجراء فحص طبي لدى المختصين للتأكد من سلامته .</p> <p>تجنب إطلاق صفات سلبية عليه .</p> <p>استخدام أسلوب التجاهل لبعض تصرفاته لا سيما التي ليس فيها ضرر عليه أو على الآخرين .</p> <p>- أن يكون الاستذكار في مكان هادئ ويعيد عن مشتتات الانتباه .</p>	<p>يكون الطفل متملماً وكثيراً ما يترك مقعده في الفصل ، وغالباً يفرط في الجري أو التسلق في مواقف غير ملائمة ويكون غير قادر على التركيز الدقيق للتفاصيل ويجد صعوبة في إدامة الانتباه في المهام المكلف بها أو في أنشطة اللعب، ويعجز عن إكمال العمل المدرسي أو العمل اليومي)</p> <p>ليس بسبب العناد أو العجز عن فهم التعليمات (ويسهل تشتتته بالمشيرات الخارجية، وكثير النسيان .</p>	<p>(٢) فرط الحركة ونشتت الانتباه</p>

ملخص تأملي

أخي المتدرب، أختي المتدربة:

امنح/ي نفسك فرصة للتحسين والتطوير، وبشفافية ومصداقية مع الذات، خذ/ي (١٠) دقائق مع هذا النشاط نهاية كل يوم تدريبي.

معارفي (ما تعلمته من معارف وخبرات جديدة)

(١)

.....

.....

.....

.....

.....

.....

.....

.....

مهارتي (ما سأفعله بشكل مختلف مستقبلاً)

(٢)

.....

.....

.....

.....

.....

.....

.....

.....

مشاعري (نهاية اليوم التدريبي)

(٣)

.....

.....

.....

.....

.....

2

الوحدة

أهداف الوحدة

- أن يبين المتدرب مفهوم بيئة التعلم.
- أن يتعرف المتدرب على مكونات بيئة التعلم.
- أن يبين المتدرب مفهوم إدارة بيئة التعلم.
- أن يميز المتدرب بين ضبط الصف وإدارته.
- أن يتعرف على أساليب وأنواع التواصل داخل بيئة الصف
- أن يتعرف على دور المثرات في دعم تعلم الطلاب

- مفهوم بيئة التعلم.
- مكونات بيئة التعلم.
- مفهوم إدارة بيئة التعلم.
- ضبط الصف وإدارته.
- أساليب وأنواع التواصل داخل بيئة الصف
- دور المثرات في دعم تعلم الطلاب

- أوراق عمل لتنفيذ النشاطات.
- جهاز حاسب آلي.
- جهاز عرض البيانات (Data show Projector).
- سبورة ورقية وأوراق سبورة ورقية وأقلام الكتابة عليها.
- صحف حائطية ومواد تثبيت الصحف الحائطية.

موضوعات

الوحدة :

متطلبات

التنفيذ

أهداف الجلسة ٣

- أن يبين المتدرب مفهوم بيئة التعلم.
- أن يتعرف المتدرب على مكونات بيئة التعلم.
- أن يبين المتدرب مفهوم إدارة بيئة التعلم.
- أن يميز المتدرب بين ضبط الصف وإدارته.
- أن يتعرف على أساليب وأنواع التواصل داخل بيئة الصف
- أن يتعرف على دور المثرات في دعم تعلم الطلاب

موضوعات الجلسة

- مفهوم بيئة التعلم.
- مكونات بيئة التعلم.
- مفهوم إدارة بيئة التعلم.
- ضبط الصف وإدارته.
- أساليب وأنواع التواصل داخل بيئة الصف
- دور المثرات في دعم تعلم الطلاب

(١٥) دقيقة

جماعي

النشاط الأول

(١/١/٢)



أخي المتدرب / أختي المتدربة

ربما تكون غرفة الصف ليست هي البيئة الوحيدة التي يحدث فيها تعليم الطلاب ، بل تعد بيئات التعلم ،

بالتعاون مع أفراد مجموعتك ، صغ مفهوماً مناسباً لبيئة التعلم ، مستفيداً من النشرة المعرفية

مفهوم بيئة التعلم



النشرة المعرفية (١/١/٢)

بيئة التعلم: هي منظومة يتم فيها استثمار الإمكانيات المتاحة لتحقيق التربية المتكاملة لشخصية التلميذ. وبناء على ذلك فإن كلاً من : حجرة الدراسة، العمل، المكتبة، المصلى، حجرة النشاط، المسرح، الملعب، وغيرها تعتبر بيئة تعلم. ويمكن أن تعرف بيئة التعلم والتعليم بأنها : منظومة فكرية وممارسات عملية تتضمن المدخلات والعمليات والإجراءات اللازمة لخلق مواقف يمكن أن يحدث فيها التعليم والتعلم بفاعلية.

وتتنوع مدخلات إدارة بيئة التعلم لتشمل المدخلات البشرية التي تضم التلميذ والمعلم والمدير والوكيل وطاقم المدرسة . ومدخلات مادية تضم المدرسة والفصل وحجرات التعلم بتجهيزاتها المتنوعة، والمنهج التعليمي . ويعطي المفهوم الحديث لبيئة التعلم الدور الرئيس في عملية التعلم للمتعلم وليس للمعلم ويختلف تنظيم بيئة التعلم تبعاً لأسلوب التعلم المستخدم ومن أمثلتها:

التعلم الفردي: وفيه يتعلم المتعلم بشكل مستقل مثل التعلم بالكمبيوتر أو الحقائق التعليمية أو التعلم بالوحدات التعليمية الصغيرة (المدىولات) والتعليم بالاستقصاء والاكتشاف وحل المشكلات.

التعلم في مجموعات صغيرة : وفيه يتعلم المتعلم في مجموعة صغيرة يتراوح عددها ما بين

(٢ : ١٠ أفراد) مثل تعلم الأقران والتعلم التعاوني.

• التعلم الجماعي : وفيه يتعلم المتعلم في شكل جماعي يتراوح العدد ما بين (١٠ : ٦٠)

متعلماً مثل التعلم بالمحاضرة أو المناقشة أو العروض العملية.

(١٥) دقيقة

جماعي

النشاط الثاني (٢/١/٢)



تختلف النظرة لمكونات بيئة التعلم وكيفية التعامل معها ، بالرجوع إلى النشرة المعرفية (٢/١/١)، ناقش مع أفراد مجموعتك :

- صنف أهم مكونات بيئة التعلم
- كيف يمكن استثمار تلك المكونات الاستثمار الأمثل لتحقيق إدارة ناجحة لبيئة التعلم.
- ما العناصر السلبية في بيئات التعلم وكيف يمكن التغلب عليها.

.....

.....

.....

.....

.....

.....

.....

.....

.....

.....

مكونات بيئة التعلم



النشرة المعرفية (٢/١/٢)

إن توفر الراحة للمعلم والطلاب، وحرية الحركة وسهولتها وتنظيم بيئة التعلم يجنب المعلم الكثير من المشكلات والفوضى داخل بيئة التعلم.

وفهم المعلم لمكونات بيئة التعلم واستثمارها بما يحقق له القدرة على الوصول إلى كل الطلاب، والتنقل بسهولة داخل حجرة التعلم، ورؤية جميع الطلاب ومتابعة تصرفاتهم يحقق له قدراً أكبر من النظام والضبط .

وأهم المكونات التي يجب أن يهتم بها المعلم في بيئة التعلم هي ما يلي:

- الإضاءة الكافية: فيهتم المعلم بتوفر الإضاءة الكافية والمناسبة لحجم مكان التعلم.
- التهوية الجيدة: حيث يتأكد من توفر التهوية الجيدة التي تسمح بتوفر كمية كافية من الأكسجين الذي يساهم في يقظة الطلاب واستمرار نشاطهم، وألا يكون الهواء بارداً أو ساخناً مما يشتت الطلاب الذين يتعرضون لدورة الهواء داخل بيئة التعلم.
- الأثاث: يتم ترتيب الأثاث داخل بيئة التعلم بما يساهم في انتظام العملية التعليمية وكذلك قدرة الطلاب على متابعة المعلم والمحافظة على ترابط الطلاب بما يتناسب مع طريقة التدريس التي يتبعها المعلم.
- مجموعة من الأنشطة والعلاقات الإنسانية الجيدة التي تساعد على إيجاد جو تعليمي واجتماعي فعال.

ويمكن اختصارها وتصنيفها في مكونين رئيسيين، هما: المكونات المتعلقة بالناحية المادية. والمكونات المعنوية المتعلقة بالناحية الإنسانية من علاقات ونحوها.

(١٥) دقيقة

جماعي

النشاط الثالث

(٣/١/٢)

أخي المتدرب / أختي المتدربة:

يظن البعض أن إدارة بيئة التعلم، تعني قدرة المعلم على ضبط سلوك الطلاب والمحافظة عليهم في أماكنهم هادئين إلى نهاية زمن التعلم.

بعد قراءتك للنشرة المعرفية (٣/١/٢)، وفق بين التعاريف ورؤيتك ورؤية مجموعتك للخروج بتعريف مناسب لإدارة بيئة التعلم يتماشى مع التوجهات الحديثة لإدارة بيئة التعلم في التربية، مع ذكر مبررات اختياركم.



مفهوم إدارة بيئة التعلم



النشرة المعرفية (٣/١/٢)

يعتبر مفهوم إدارة بيئة التعلم مفهوماً مركباً يجمع بين عالمين هما عالم الإدارة المتسم بالشمولية والعمومية وخصوصية الاتصال بحقل الإدارة العامة وإدارة الأعمال، وعالم التربية والتعليم المتسم بخصوصية تختلف إلى حد ما عن عالم الإدارة. والذي يجمع العالمين هو العنصر البشري (الإنسان) ذلك المخلوق الذي تدخل مجموعة اعتبارات في التفاعل والتعامل معه فتجعل من إدارته وتوجيهه عملية ليست بالسهلة ولا تتخذ صفة النمطية .

ومن خلال إدارة بيئة التعلم يمكن أن يكتسب الطالب الكثير من العادات السلوكية والاتجاهات التي تساهم في نموه فكرياً ونفسياً واجتماعياً، ومن ذلك المحافظة على النظام، وتحمل المسؤولية والتعامل مع الآخرين وغير ذلك.

وقد حظيت إدارة بيئة التعلم بالعديد من التعريفات ومنها:

- ❖ استثمار الإمكانيات المتاحة لتحقيق التربية المتكاملة لشخصية التلميذ داخل بيئة التعلم، وتتضمن عدداً من العمليات الإدارية المختلفة من تخطيط وتنظيم وتيسير وتوجيه وتقويم للعمل والأداء والأفراد.
- ❖ عبارة عن تركيز المعلمين على استخدام التعزيز والثواب.
- ❖ جميع الخطوات والإجراءات اللازمة لبناء بيئة تعليمية ملائمة لعمليتي التعليم والتعلم والحفاظ عليها.
- ❖ مجموعة من الأنشطة والعلاقات الإنسانية الجيدة التي تساعد على إيجاد جو تعليمي واجتماعي فعال.
- ❖ مجموعة من الأنماط السلوكية التي يستخدمها المعلم لكي يوفر بيئة تعليمية مناسبة ويحافظ على استمرارها بما يمكنه من تحقيق الأهداف التعليمية المنشودة.
- ❖ تعاون التلاميذ مع معلمهم في تخطيط وتنفيذ وتقويم البرامج التربوية والتعليمية.
- ❖ مجموعة من النشاطات التي يسعى المعلم والطلاب من خلالها إلى تعزيز السلوك المرغوب فيه لديهم ويعملون على إلغاء وحذف السلوك غير المرغوب فيه لديهم.

(٢٥) دقيقة

جماعي

النشاط الخامس

(٥/١/٢)



كان الأستاذ أحمد منهمكاً في الشرح بينما يتحدث الطالب سعد مع زميله من وقت لآخر .. اقرأ النشرة المعرفية (٥/١/٢)، ثم ساعد الأستاذ أحمد في استخدام التواصل غير اللفظي المناسب في هذا الموقف بمجموعة من الاقتراحات التي يمكنه أن يفعلها حتى يوقف حديث الطالبين .

م	التواصل غير اللفظي	السلوك المقترح
١	لغة الأيدي	
٢	لغة العيون	
٣	لغة التقارب المكاني	
٤	لغة الشفاه	
٥	لغة الأرجل	
٦	أخرى	



التواصل غير اللفظي



النشرة المعرفية (٥/٢/٢)

إن التواصل غير اللفظي هو كافة الرسائل أو المعاني التي يتم نقلها وتبادلها دون استخدام الألفاظ بطريقة مقصودة أو غير مقصودة. فبالرغم من شيوع التواصل اللفظي داخل بيئة التعلم، إلا أن التفاعل بين المعلم والطلاب ليس مقصوراً عليه، فهناك وسائل تواصل أخرى تضم ما هو غير لفظي وبشكل مثير للاستجابات السلوكية مثل: تعابير الوجه، الصمت، والألوان، والابتسامة، حركات الجسد، وغيرها تسهم في عملية التفاعل إلى حد كبير.

ويلعب التواصل غير اللفظي دوراً هاماً في العلاقات الشخصية، ويقدر أن حوالي ٦٥% من المعاني المتعلقة بالجوانب الاجتماعية التي يتم تبادلها في أثناء التواصل المباشر تحدث عن طريق التواصل غير اللفظي. ومن النقاط التي تبين أهمية التواصل غير اللفظي أنه في عملية التواصل يقوم المرسل بنقل رسالتين في آن واحد أحدهما لفظية يستخدم فيها الكلمات، والأخرى غير لفظية. وعندما تتعارض معاني الرسالتين غالباً ما تكون الرسالة غير اللفظية أكثر تعبيراً وصدقاً، أي تقوم الرسالة غير اللفظية بما تعجز الكلمة عن القيام به. ولذا يجب على المعلم ألا يقصر عملية التفاعل على التواصل اللفظي بل عليه أن يستخدم ما يستطيع من أشكال التواصل غير اللفظية ليغدو تعلمه أكثر فاعلية.

لغات التواصل:

يرتبط بالتواصل غير اللفظي مجموعة من لغات الجسم تندرج تحت اللغات التالية:

١- لغة الأيدي:

- تعد لغة الأيدي من أكثر اللغات غير اللفظية شيوعاً واستخداماً ومن أكثرها فاعلية في عملية التعلم. وهي من اللغات غير اللفظية التي غالباً ما تصاحب اللغة اللفظية.
- ومن الملاحظ أن لغة الأيدي تستخدم كلغة إشارة للصم والبكم، وإشارات المرور، وفي المطارات وفي المجمعات الكشفية وغيرها. وهي لغة تعبيرية تهدف إلى إيصال أفكار معينة يعبر عنها المرسل بحركات مدروسة لليدين للحصول على استجابات مفيدة وصحيحة
- وفيما يلي بعض حركات اليدين التي يمكن استخدامها في غرفة الصف:
- أ- تحريك اليد على شكل دائري لتشجيع الطالب على الاستمرار.
 - ب- رفع إصبع الإبهام إلى أعلى تعبيراً على الموافقة.
 - ج- رفع اليدين إلى أعلى تعبيراً عن الاستحسان.
 - د- رفع كف اليد مفتوحاً أماماً باتجاه الطالب، لطلب الكف عن الكلام أو الكف عن أداء عمل معين.
 - هـ- الإشارة باليد والأصابع مصفوفة بشكل رأسي باتجاه شخص محدد بقصد تحديده.
 - ز- وضع اصبع السبابة على الفم لطلب الكف عن الكلام.

٢- لغة العيون:

تعد لغة العيون من أكثر اللغات غير اللفظية تأثيراً في عملية التواصل بين الأفراد، لأن أي تواصل في العادة يبدأ بعد فترة قصيرة من التقاء العيون، ليعلن الطرفان استعدادهما للتواصل . وعندما ننظر مباشرة في عيون الآخرين فإننا نطلب منهم التواصل والتفاعل معنا. وهكذا يمكن القول أن حركة العيون وسيلة بليغة للتواصل غير اللفظي، كما أنها تلعب دوراً كبيراً في استمرارية العملية التواصلية أو إيقافها.

وهناك أربع وظائف للغة العيون في التواصل هي:

أ-تنظيم تدفق المعلومات: أي بدء وانتهاء المحادثة.

ب-التحديق يسهل ويراقب عملية التغذية الراجعة لأنها تعكس الانتباه والاهتمام.

ج- تحمل العواطف والمشاعر: وغالباً يتجنب الأفراد النظر إلى بعضهم بعضاً حين مناقشة أنباء غير سارة أو تقديم تغذية سلبية.

د- التحديق يرتبط بنوع العلاقة بين طرفي التواصل كالإعجاب، والحب، والاهتمام بحديث بعضهما والتفاعل بالمشاعر.

وفي بيئات التعلم تنقل رسائل مختلفة من خلال العيون من أهمها ما يلي:

أ- تواصل العينين مع الطالب بشكل منتظم مع هزة خفيفة بالرأس تشعر الطالب بالاهتمام والموافقة والقبول على ما يطرحه من أفكار وآراء.

ب-تجنب اتصال العينين مع الطالب تشعره بعدم الاهتمام أو عدم الانتباه.

ج- العبوس والتقطيب والنظر بحدة نحو الطالب تشعره بغضب المعلم وعدم الرضى.

د- النظر نحو الطالب باستهزاء للتعبير عن السخرية والنقد.

٣- لغة التقارب المكاني:

وهي الاتجاه المكاني للمرسل، أي مكان وقوفه أو جلوسه، أو مدى قربه من الأفراد حين التواصل معهم . ويجب الحفاظ على حزام أو نطاق مسافة التواصل بين الأفراد يتوافق مع توقعاتهم وطبيعة التواصل، وإن أي اختراق لحزام المسافة هذا يؤدي إلى عدم الارتياح الذي يمكن أن يعيق التواصل الفعال بين الأطراف المتواصلة ومن الرسائل التي يمكن نقلها من خلال التقارب المكاني الآتي:

أ-الاقتراب من طالب غير منتبه وغير مشارك في التفاعل الصفي لحثه على الانتباه والمشاركة، وأحياناً لتعديل بعض أنواع السلوك.

ب-الاقتراب من الطالب المنتبه والمشارك في عملية التعلم، لحثه على الاستمرار وتعزيز العمل الذي يقوم به.

ج- الاقتراب من الطالب أثناء الامتحان لإشعاره بالمؤازرة.

د- الابتعاد عن الطالب أثناء حديثه أو إجابته مع القيام بحركة تشير إلى عدم المبالاة لإشعاره بالتوقف وعدم الموافقة.

١ - لغة الشفاه:

إن لغة الشفاه تحمل معاني كثيرة، ومنها ما يشير إلى الدفاء والسعادة والصدقة ومنها ما يشير إلى الغضب وعدم الرضى ، كما أن حركات الشفاه لها دلالاتها . ومن الرسائل التي يمكن نقلها عن طريق الشفاه ما يلي:

أ- الابتسامة تشير إلى السعادة والصدقة والقبول.

ب- العبوس وزم الشفتين يشير إلى الغضب وعدم الموافقة.

ج- إصدار همهمات وقد تكون هذه الهمهمات تشجيعية وقد تكون تحذيرية.

د- العض على الشفتين تعبيراً عن القلق والسأم والغضب.

هـ- ضم الشفتين تعبيراً عن التعجب والاستغراب.

٥- لغة الأرجل:

وهي عبارة عن حركات أرجل، بهدف إيصال فكرة معينة يعبر عنها بحركات الأرجل. ونود أن ننوه هنا إلى أن الأرجل قليلاً ما تستخدم في غرفة الصف، ومن الرسائل التي يمكن نقلها باستخدام تلك اللغة ما يلي:

أ- الضرب على الأرض بالقدم للطلب من الطلاب التوقف عن الحركة والكلام والانتباه.

ب- المشي بين الطلاب تعبيراً عن المودة وإشعارهم بقرب المعلم منهم.

ج- الركل بالأرجل على الأرض تعبيراً عن الغضب الشديد.

٦- لغة الألوان:

تستخدم لغة الألوان لإعطاء بعض الدلالات داخل غرفة الصف أو خارجها، ومن استخداماتها في غرفة الصف ما يلي:

أ- استخدام الألوان، بحيث يدل كل لون على شكل معين أو رقم معين.

ب- استخدام الألوان عند عرض مجسم، فكل لون يدل على شيء معين.

ج- استخدام الألوان في دروس العلوم، فيستخدم المعلم أوراق عباد الشمس الأزرق والأحمر للكشف عن طبيعة المادة أي حامض أم قاعدة، كما تستخدم الألوان في تلوين مجسم الإنسان للتعبير عن كل جزء، فاللون الأحمر يدل على الشرايين والأزرق على الأوردة.

ومن استخدامات لغة الألوان خارج غرفة الصف ما يلي:

أ- في الملاعب الرياضية: الأصفر يدل على تنبيه اللاعب، الأحمر يدل على طرد اللاعب.

ت- إشارات المرور: اللون الأخضر يشير إلى السماح بالاجتياز والأصفر يشير إلى الاستعداد للتوقف والأحمر يشير إلى التوقف.

(٢٠) دقيقة

جماعي

النشاط السادس

(٦/١/٢)



في مدرسة إحدى المتوسطة يعاني أحد الأساتذة من انخفاض نشاط الطلاب وتشتتهم في الحصص الأخيرة وخاصة بعد مرور بعض الوقت من بدء الدرس.
بالتعاون مع أفراد مجموعتك:

أولاً: بين أهم الأساليب التي يمكن أن تساهم في إثارة انتباه الطلاب وجذبهم نحو الدرس.

ثانياً: اشترك مع أفراد مجموعتك في كتابة ما لا يقل عن (٢٠) كلمة أو عبارة تعزز إيجابي للطلاب .
ثم حدد مواقفاً تستخدم فيها ستاً من العبارات التي كتبتها.

ثالثاً: قارن بين دور كل من المثيرات والمعززات في إدارة بيئة التعلم.

أولاً : الأساليب :		
ثانياً : عبارات التعزيز الإيجابي :		
م	العبارات	مثال للموقف الذي تستخدم فيه
١		
٢		
٣		
٤		
٥		

دور المثيرات في إدارة بيئة التعلم



النشرة المعرفية (٦/١/٢)

المثيرات:

هي جميع الأفعال التي يقوم بها المعلم بهدف الاستحواذ على انتباه الطلاب أثناء سير الدرس عن طريق التغيير المقصود في أساليب عرض الدرس.

أهمية المثيرات :

- ١ . تركيز الانتباه.
- ٢ . التأكيد على النقاط المهمة.
- ٣ . تغيير إيقاع الدرس.
- ٤ . إشراك الطلاب في مهام تعلم

التعزيز:

هو الإثابة على السلوك المرغوب فيه فوراً.

وهناك نوعان من المعززات:

١- معززات لفظية.

٢- معززات غير لفظية.

وحتى يحدث التعزيز أثراً جيداً وفعالاً يجب أن يكون:

- ١- فوراً.
- ٢- متنوعاً.
- ٣- ألا يكون مفتعلاً.
- ٤- مراعيماً للأسلوب الأفضل.
- ٥- مراعيماً للفروق الفردية.
- ٦- متناسباً مع نوع الاستجابة.



أهداف الجلسة ٤

- أن يبين المتدرب دور كل من التهيئة والغلق في إدارة بيئة التعلم
- أن يبين المتدرب أهم مصادر مشكلات بيئة التعلم وأسبابها.
- أن يقترح المتدرب أفضل الإجراءات لمعالجة مشكلات بيئات التعلم.
- أن يحدد العوامل المساعدة على الحد من المشكلات التي تعيق التعليم
- أن يحدد أسلوباً لمعالجة المشكلات المستمرة

- دور كل من التهيئة والغلق في إدارة بيئة التعلم
- أهم مصادر مشكلات بيئة التعلم وأسبابها.
- أفضل الإجراءات لمعالجة مشكلات بيئات التعلم.
- العوامل المساعدة على الحد من المشكلات التي تعيق التعليم
- أسلوباً لمعالجة المشكلات المستمرة

موضوعات الجلسة

(٣٠) دقيقة

جماعي

النشاط الأول

(١/٢/٢)

أخي المتدرب / أختي المتدربة:

بالرجوع إلى النشرة المعرفية (١/٢/٢)، وبالتعاون مع أفراد مجموعتك ومن خلال خبراتك :

- ١ - حدد أي الأوقات التي تكثر فيها المشكلات وتعيق إدارة المعلم لبيئة التعلم (أول الدرس - وسطه - آخره)
- ٢ - بين أهمية كل من التهيئة للدرس وغلظه في إدارة بيئة التعلم.
- ٣ - اختر درساً من المقرر الذي تدرسه وقدم تهيئة وغلظاً تبين من خلالهما أهميتهما في التقليل من مشكلات بيئات التعلم.

التهيئة للدرس وغلقة



النشرة المعرفية (١/٢/٢)

التهيئة هي كل ما يقوله المعلم أو يفعله بقصد إعداد التلاميذ للدرس الجديد بحيث يكونون في حالة ذهنية وانفعالية وجسمية قوامها التلقي والقبول.

في بداية الدرس يحتاج المعلم إلى عدد من المهارات لجذب الطلاب وتحفيزهم للدرس الذي سيرحلهم عليهم والتهيئة تشمل الجانب الذهني والبدني حتى يكون الطالب مهياً للدرس الجديد.

-فالتهيئة ذهنياً هي إعداد ذهن الطفل لتلقي وقبول الدرس الجديد فعلى المعلم أثناء تخطيطه للدرس أن يقوم بتحليل المهمة (الموضوع) وبالتالي على المعلم في بداية الدرس أن يطمئن أن التلميذ ملم بالخبرات السابقة ذات الصلة بالدرس التي تفيده في الدرس الجديد أو المهمة الجديدة

-والإعداد الانفعالي بمعنى أن يكون لدى الطفل الدافع لتلقى المهمة الجديدة وعلى المعلم جذب انتباه الطلاب بالإعداد الانفعالي هو السيطرة على مشاعر التلميذ وضمان تفاعله مع المدرس

-أما التهيئة الجسمية فعلى المدرس عند دخوله بيئة التعلم أن يتخيل نفسه مكان التلاميذ فمثلاً:-

لو أن التلميذ يجلس أمام شباك مكسور ، أو يجلس على كرسي غير مريح ، أو يتعرض لتيارات الهواء أو لأشعة الشمس المباشرة ، أو طفل طويل يجلس أمام طفل قصير أو الانعكاسات الضوئية أثناء الكتابة على السبورة ، كل هذه الأشياء لها تأثيراتها المختلفة على التلميذ وبالتالي على تهيئته الجسمية وعدم تلقى وقبول المهمة بشكل جيد .

ما الفرق بين التهيئة والتمهيد؟

التمهيد هو الجزء الذهني أي الإعداد الذهني وينحصر في المادة العلمية فقط من حيث من حيث التسلسل المنطقي لها أما التهيئة فهي تشمل بالإضافة الى ذلك الناحية الانفعالية والجسمية .

أهداف التهيئة

-تركيز انتباه التلاميذ - إيجاد إطار مرجعي لتنظيم الأفكار والمعلومات

وسائل التهيئة:

- عرض صورة
- الاسئلة التحفيزية
- الطرائف
- القصص التحفيزية
- سرد الآيات والأحاديث
- استخدام نماذج أو عينات
- استخدام خبرات في حياة التلميذ من البيئة المحلية
- الخبرات الشخصية للمدرس

متى نحتاج للتهيئة؟

- عند بداية تدريس وحدة جديدة أو درس جديد أو فكرة جديدة
- القيام بدرس عملي في المعمل
- عرض فيلم أو برنامج تلفزيوني
- تقديم محاضر أو زائر

غلق الدرس:

- في نهاية الدرس يحتاج الطالب أن يستجمع المعلومات ويرتبها وينظمها كما يحتاج إلى ترتيب المعلومات واسترجاع المعلومات المهمة ولهذا فإن على المعلم أن يساعد على تحقيق ذلك ...
- ومن أساليب غلق الدرس:
- الأسئلة والنقاش.
 - تسجيل العناصر المهمة والرئيسية بالدرس.
 - رسم خارطة تجمع الموضوع كاملاً.
 - سرد للعناصر الرئيسية.
 - غيرها.

(٢٠) دقيقة

جماعي

النشاط الثاني
(٢/٢/٢)

أخي المتدرب / أختي المتدربة

بالتعاون مع أفراد مجموعتك ، أكمل الجدول التالي :

شعورا لمعلم تجاهه	أنماط من السلوكيات غير المقبولة	هدف سلوك الطالب
يشعر المعلم بالضيق		جذب الانتباه
يشعر المعلم بالتهديد		يبحث عن السلطة
يشعر المعلم بأنه أذوي		الانتقام والكراهية
يشعر المعلم بالضيق		يظهر عدم كفاءته
يشعر المعلم بالانزعاج		التقليد

المشكلات الصفية



النشرة المعرفية (٢/٢/٢)

أ- أنواع المشكلات من الناحية الفنية (مشكلات تعليمية وإدارية): بما أن التدريس يتألف من مجموعتين رئيسيتين من الأنشطة ' هما أنشطة تعليمية وأنشطة إدارية فإن مشكلات الصف نوعان : - مشكلات تعليمية . - مشكلات إدارية.

وتطلب المشكلات الإدارية حلاً إدارياً ولا يمكن مواجهتها باستخدام الحلول التعليمية، كما أن المشكلات التعليمية تتطلب حلاً تعليمياً ولا يمكن مواجهتها بحلول إدارية.

لذا فإن الإدارة الفعالة للفصل تعتمد اعتماداً كبيراً على قدرة المعلم على تحديد نوع المشكلة وقدرته على التصرف بناءً على هذا التحديد.

ب - أنواع المشكلات من ناحية الطلاب (مشكلات فردية، مشكلات جماعية)

١ - المشكلات الفردية: وهي أنماط سلوكية غير مقبولة يقوم بها الطالب بهدف محدد.

وربما تكون بعض مشكلات الطلاب الفردية ناتجة عن الدوافع التالية:

جذب الانتباه. والبحث عن السلطة والقوة. والانتقام. وإظهار عدم كفاءة المعلم.

٢- مشكلات جماعية:

- موافقة الصف وتقبله السلوك السيئ.
- عدم الالتزام بمعايير السلوك وقواعد العمل.
- الاستجابات السلبية من جانب الجماعة نحو بعض الأفراد.
- القابلية لتشتت الانتباه والتوقف عن العمل.
- انخفاض الروح المعنوية والكرهية.
- العجز عن التكيف مع البيئة المتغيرة.
- اقتصار الأنشطة الصفية على الجوانب اللفظية.
- تكرار الأنشطة التعليمية ورتابتها.

أساليب الحد من مشكلات بيئة التعلم



النشرة المعرفية (٣/٢/٢)

وضع القوانين:

يجب على المعلم وأمين مصادر التعلم ومحضر المختبر وكافة المسؤولين عن أماكن تعلم الطلاب أن يوضحوا للطلاب ومنذ بداية السنة، ما هي السلوكيات المقبولة المتوقع منهم تنفيذها، والسلوكيات غير المقبولة التي يجب عليهم تجنبها. فالطلاب يحتاجون إلى القوانين الواضحة لكل بيئة تعليمية لأنها تزودهم بالمعايير اللازمة للسلوكيات المقبولة اجتماعياً.

تشير الدراسات إلى أن هناك عوامل مهمة، يجب على المعلم أن يأخذها بعين الاعتبار، عند القيام ببناء قوانين بيئة التعلم، ومن هذه العوامل:

- أن تصاغ تلك القوانين بمشاركة الطلاب أنفسهم.
- أن تكون القوانين قليلة العدد. والعدد الملائم للقوانين في بيئة التعلم في المرحلة الابتدائية، عادة يتراوح ما بين ٤ إلى ٦ قوانين.
- أن تكون القوانين واضحة وسهلة الفهم.
- أن تحتوي القوانين على "مطلب واحد" فقط في كل قانون.
- من المستحسن صياغة القوانين بطريقة إيجابية لغوياً، أي الامتناع على قدر الإمكان عن استخدام قوانين تبدأ بكلمات مثل، ممنوع، أو لا تفعل.. الخ.
- من المهم أن يقوم المعلم بتعليق القوانين أمام الطلاب، بعد أن يكون قد كتبها على لوحة كبيرة ويخط كبير وواضح.
- العمل على متابعة القوانين بشكل متواصل وبدون تمييز حتى يتم تثبيتها عند الطلاب.
- العمل على صياغة القوانين بلغة بسيطة، مباشرة وسهلة المتابعة.
- أن يوفر المعلم لطلابه فرصة التدريب على تلك القوانين.

ومن الضروري تذكير الطلاب بها باستمرار، والقيام بالتدريب عليها داخل بيئة التعلم، مع توضيح النتائج المتوقعة من عدم الالتزام أو القيام بها.

الوقاية كعامل رئيس في حل المشكلات:

يمكن للمعلم أن يتخذ العديد من الخطوات التي تساهم في منع حدوث المشكلات في بيئات التعلم ومن ذلك :

- وضع نظام انضباط (قانون) في بيئة التعلم يحدد فيه السلوكيات
- المكافآت والعقوبات
- تفريق الطلاب المشاغبين عن بعضهم.
- إعادة ترتيب بيئة التعلم وتنظيمها
- وضع برامج وأنشطة تساهم في إشغال زمن التعلم
- بناء علاقة إيجابية مع الطلاب
- عقد اتفاقيات مع الطلاب
- استخدام التقنية الحديثة في التعلم
- التحضير الجيد للدرس
- دراسة المشكلات المتكررة ووضع خطط لها

أهم الأساليب التي يمكن أن تستخدم للحد من مشكلات بيئات التعلم ما يلي:

- ١ . الوقاية: يعمل المعلم على وضع خطط وبرامج تساعد على إدارة بيئة التعلم، ويصمم من الأدوات والوسائل ما يساعده على تجنب حدوث المشكلات من خلال خبرته ومعرفته بطلابه ومدى تفاعلهم مع تلك الوسائل.
- ٢ . اليقظة: إن إهمال المتابعة والانتباه لسلوكيات الطلاب البسيطة يدفعهم للتمادي والخروج على النظام.
- ٣ . التخطيط والتحضير الجيد للدرس
- ٤ . التنبيه الفردي على الطالب، بصيغة اسكت يا أحمد بدلاً من اسكتوا اجلسوا ... إلخ
- ٥ . استخدام التلميحات غير اللفظية: وذلك باستخدام النظر إلى الطلاب المنشغلين بالحديث مع بعضهم أو التحرك نحو الطالب المخل بالنظام.

- ٦ . مدح السلوك غير المنسجم مع السلوك السيئ: حيث يمدح الطلاب على السلوكيات المرغوبة لإيقاف السلوك الذي لا ينسجم مع سلوكيات الطالب الجيدة مثل مدح المعلم للطلاب الذين يجلسون في مقاعدهم أثناء الاستجابة لسؤال ما. ويجيبون عندما يؤذن لهم
- ٧ . مدح الطلاب الآخرين: حيث يقوم المعلم بمدح طلاب الصف مجتمعين ثم يقوم بمدح طالب ما لأدائه، وممارسته عمل ما.
- ٨ . الانضباط الذاتي: من قبل المعلم على أن يكون المعلم قدوة في كل تصرفاته

أمثلة على القوانين المناسبة لبعض بيئات التعلم:

- اصغ لزميلك عندما يتكلم.
- كن جالساً في مقعدك عندما يقرع الجرس.
- اتبع التعليمات (أو اتبع تعليمات المعلم).
- ارفع يدك (إصبعك) قبل البدء بالحديث.
- استخدم أغراض زملائك فقط بعد استئذانهم.
- ابق في مكانك حتى تنهي مهمتك.

(٢٠) دقيقة

جماعي

النشاط الخامس

(٥/٢/٢)



أخي المتدرب / أختي المتدربة

وضعت مجموعة من العوامل التي تحد من حدث مشكلات تعيق التعلم ، ومع ذلك لا يزال هناك بعض المشكلات التي تحدث ، بالتعاون مع أفراد مجموعتك ومستفيداً من النشرة المعرفية (٥/٢/٢) ناقش كيفية معالجة المشكلات المستمرة رغم ما اتخذته من إجراءات .

.....

.....

.....

.....

.....

.....

.....

.....

.....

.....

معالجة المشكلات المستمرة



النشرة المعرفية (٥/٢/٢)

الضبط لمعالجة المشكلات المستمرة في الصف يتم العمل وفق ثلاث خطوات:

- ١ - الوقاية: كل ما يمكن عمله حتى لا تحدث المشكلة وتشمل الإجراءات والتدابير التي يتخذها المعلم لمنع حدوث المشكلات وضبط النفس والانفعالات عند التعامل الطلاب ويمكن اتباع النقاط التالية:
 - وضح لهم ما هو مقبول وما هو مرفوض وسبب الرفض
 - كن أكثر قرباً من طلابك وتعرف عليهم
 - اعقد معهم اتفاقاً حول نظام مكان التعلم
 - اصنع الألفة وأزل التوتر
 - ساهم في رفع أهمية التعلم

وتشتمل على وضع الأنظمة والقوانين التي سبق أن تعرفنا عليها.
ومراجعة أساليب الوقاية وآثارها من وقت لآخر.
- ٢ - التعامل مع الحدث: التعامل الفوري مع المشكلة لتخفيف حدتها وإنهائها.

هنا يستخدم نتائج أو عواقب للسلوك وليس عقاباً بحيث يترتب على السلوك مجموعة من النتائج الأولية التي تشير للطلاب أنه ارتكب خطأً وعليه تصحيح الخطأ وعدم الاستمرار في فعل نفس السلوك، ويجب على المعلم ألا ينساق إلى مسارات التحدي التي قد يقوده الطلاب إليها .

مثل (وضع اشارة في الكشف أو على جدول جداري ، تنبيه لفظي، تغيير مكان الطالب ، مناقشة الطالب حول السلوك)
- ٣ - العقوبات: ما يقدمه المعلم أو الطلاب للطلاب الذي تتكرر مخالفته . وقد تشتمل على عقوبات أو إجراءات تعمل على عدم تكرار السلوك مثل عقد اجتماع مع ولي الأمر أو تحويل الطالب للمرشد أو الإدارة أو ما شابه من إجراءات تساهم في تعديل سلوك الطالب.

الإجراءات التي تتخذ نتيجة عدم استجابة الطالب للخطوات السابقة واستمرار السلوك السلبي .

ويشترط أن تكون:

- واضحة ومحددة
- تحتوي مجموعة من البدائل
- عادلة
- وفق الأنظمة واللوائح
- متفق عليها
- تحافظ على كرامة الطالب

(٢٠) دقيقة

جماعي

النشاط الخامس

(٥/٢/٢)



أخي المتدرب: ما يكون مناسباً من الأساليب لبيئة تعليمية قد لا يكون مناسباً لبيئة أخرى، وكذلك بالنسبة للطلاب والوقت، ...
مستفيداً من النشرة المعرفية (٥/٢/٢)، وبالتعاون مع أفراد مجموعتك، وبحسب المرحلة التي تعمل بها، استنتج عدداً من الحوافز الممتعة أو المؤلة التي يمكن استخدامها مع الطلاب وفق الجدول التالي

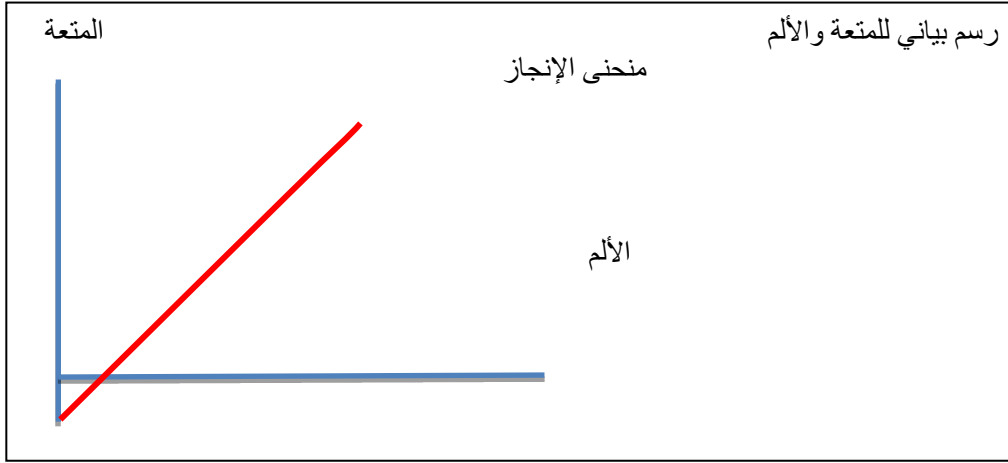
م	متعة	أم
المرحلة الابتدائية		
المرحلة المتوسطة		
المرحلة الثانوية		

المتعة والألم



نشرة تعريفية (٦/٢/٢)

الإنسان بطبيعته يميل لأحد أمرين فإما أن يتجه نحو ما يحب ويسعى للحصول عليه ، أو يتجنب ما يكره ويعمل على الابتعاد عنه ، والقرآن الكريم فيه الكثير من الشواهد التي استخدمت هذا الأسلوب التربوي لتوجيه الإنسان وحثه على عمل الخير واجتناب الشر بالترغيب بالجنة تارة وبالترهيب من نار جهنم تارة أخرى.



ومضة: الألم أو المتعة يخص الطرف الآخر فالمهم هو ما يمتع أو يؤلم الشخص المستهدف. لعب كرة القدم (ممتع للبعض ومؤلم للبعض الآخر) لهذا عندما تقرر استخدام هذا الأسلوب يجب أن تدرك كيف توازن الأمور وتجعلها محفزة للطالب المستهدف.

أمثلة:

الهدف	تفكير صاحب الألم	تفكير صاحب الأمل
النجاح	لا أريد أن أرسب	أريد أن أحقق النجاح
تناول الطعام	لا أريد أن أجوع	أريد أن أستمتع بالطعام
شراء حقيبة	أريد حقيبة لا تتلف بسرعة	أريد حقيبة رائعة
الذهاب لرحلة	لا أريد أن تحصل مشكلات	أريد أن أفرح كثيراً

ملخص تأملي

أخي المتدرب، أختي المتدربة:

امنح/ي نفسك فرصة للتحسين والتطوير، وبشفافية ومصداقية مع الذات ، خذ/ي (١٠) دقائق مع هذا النشاط نهاية كل يوم تدريبي .

معارفي (ما تعلمته من معارف وخبرات جديدة)

(١)

.....

.....

.....

.....

.....

.....

.....

.....

مهارتي (ما سأفعله بشكل مختلف مستقبلاً)

(٢)

.....

.....

.....

.....

.....

.....

.....

.....

مشاعري (نهاية اليوم التدريبي)

(٣)

.....

.....

.....

.....

3

الوحدة

- يناقش أسباب عدم قيام المعلمين بالتخطيط للدرس.
- يتبنى أهمية التخطيط للدرس.
- يستنتج أثر التخطيط للتدريس في تحقيق النجاح للمعلم والطالب.
- يستنتج العلاقة بين مستويات تخطيط التدريس.
- يتعرف على عناصر مستويات تخطيط التدريس
- ان يتعرف على تخطيط المنهج

- أسباب عدم قيام المعلمين بالتخطيط للدرس.
- أهمية التخطيط للدرس.
- أثر التخطيط للتدريس في تحقيق النجاح للمعلم والطالب.
- العلاقة بين مستويات تخطيط التدريس.
- عناصر مستويات تخطيط التدريس
- تخطيط المنهج

- أوراق عمل لتنفيذ النشاطات.
- جهاز حاسب آلي.
- جهاز عرض البيانات (Data show Projector).
- سبورة ورقية وأوراق سبورة ورقية وأقلام الكتابة عليها.
- صحف حائطية ومواد تثبيت الصحف الحائطية.

موضوعات
الوحدة

متطلبات
التنفيذ

أهداف الجلسة ٥

- يناقش أسباب عدم قيام المعلمين بالتخطيط للدرس.
- يتبنى أهمية التخطيط للدرس.
- يستنتج أثر التخطيط للتدريس في تحقيق النجاح للمعلم والطالب.
- يستنتج العلاقة بين مستويات تخطيط التدريس.
- يتعرف على عناصر مستويات تخطيط التدريس
- ان يتعرف على تخطيط المنهج

- أسباب عدم قيام المعلمين بالتخطيط للدرس.
- أهمية التخطيط للدرس.
- أثر التخطيط للتدريس في تحقيق النجاح للمعلم والطالب.
- العلاقة بين مستويات تخطيط التدريس.
- عناصر مستويات تخطيط التدريس
- تخطيط المنهج

موضوعات الجلسة

(٢٥) دقيقة

جماعي

النشاط الأول

(١/١/٣)

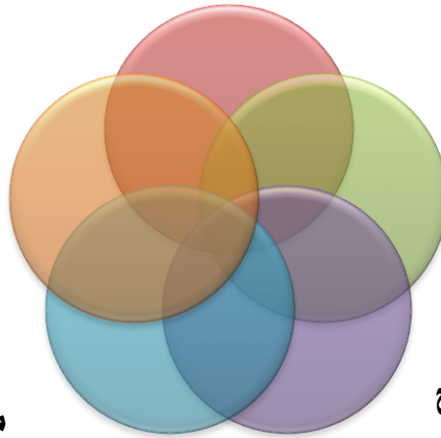


تأمل في الشكل التالي، وحدد مدى اتفاقك مع أسباب عدم قيام المعلم بالتخطيط للدرس وماذا يمكن أن تضيف عليها. ثم ناقش زميلك حول ما توصلت إليه، بعد ذلك اعرض ما توصلتما إليه على مجموعتكما وتناقشا حول الحلول الممكنة.

عدم الحاجة للتخطيط

الجهل بالأولويات
التي أقوم
بالتخطيط لها

الجهل بكيفية
التخطيط



معيقات خارجية

قلة الوقت المتاح
للتخطيط

(٢٥) دقيقة

جماعي

النشاط الثاني (٢/١/٣)



يدير المدرب حواراً مع المتدربين حول ما يمكن أن يضيفه تخطيط الدرس: للمعلم – الطالب – الناتج النهائي للتعلم.

المحاور	الذي يمكن أن يضيفه التخطيط
المعلم	١ .
	٢ .
	٣ .
	٤ .
	٥ .
الطالب	١ .
	٢ .
	٣ .
	٤ .
	٥ .
الناتج النهائي للتعلم	١ .
	٢ .
	٣ .
	٤ .
	٥ .

أهمية التخطيط



نشرة تعريفية (٢/١/٣)

التخطيط يعود على المعلم والطالب والنتائج النهائية للتعلم بمكاسب كبيرة ويمكن إبراز أهمها على النحو التالي:

١ - أهمية التخطيط للمعلم:

- تتمثل أهمية التخطيط بالنسبة للمعلم في عدة جوانب، أبرزها ما يأتي:
- يساعد المعلم على تحديد الأهداف التي يود أن تتحقق عند طلابه.
- يوجه المعلم في تنظيم النشاطات ويبعده عن الارتجال في تنفيذها.
- يساعد المعلم في توزيع الوقت بشكل متوازن، بحيث لا يتجاوز أية جوانب أساسية يرغب في تغطيتها، وبحيث لا يطغى جانب على آخر، كما يمكنه من الاستفادة من الوقت بالشكل الأمثل.
- يساعد المعلم على اختيار الأساليب والوسائل والنشاطات المناسبة.
- يمكن المعلم من التقويم السليم لطلابيه، والحصول على التغذية الراجعة.
- يجعل المعلم أكثر ثقة بنفسه وأقل شعوراً بالاضطراب.

٢ - أهمية التخطيط للمتعلم:

- تتمثل أهمية التخطيط بالنسبة للمتعلم في النقاط التالية:
- يساعد المتعلم في تنظيم وقته في الدراسة وتوزيعه بحسب الأهمية المعطاة للأهداف والمحتوي كما يبين ذلك تخطيط المعلم.
- يجعل المتعلم أكثر قدرة على الاستيعاب وذلك لأن المادة تكون مقدمة له بشكل منظم.
- يزيد من دافعية الطالب للتعلم.
- يكتسب الطالب اتجاهات إيجابية نحو المعلم، وذلك لأن المعلم المنظم يترك انطباعاً حسناً عن نفسه لدى طلابه.
- يتأثر الطالب بالجوانب الإيجابية للمنهج الخفي عند معلمه، فيكتسب عادات سليمة تساعد في حياته مثل التنظيم وتقدير أهمية الوقت واستغلاله بشكل أمثل.

(أورليخ، كالاهان، و هاردر، ٢٠٠٣) و (الحيلة والغزاوي، ٢٠٠٣)



(٢٥) دقيقة

جماعي

النشاط الثالث

(٣/١/٣)



يمارس المعلمون والمعلمات التخطيط للتدريس على مستويات متعددة،
أخي المتدرب، أختي المتدربة: من واقع خبرتك اذكر مستويات تخطيط التدريس مع بيان مفهوم كل
 مستوى وأهميته، وعلاقته بالمستويات الأخرى مستعيناً بالجدول الآتي:

توضيح العلاقة بين المستويات	الأهمية	المفهوم	مستوى التخطيط

(ب) اقرأ النشرة (٣-١-٣) ثم ناقش ما توصلت إليه مع زملائك في المجموعة.



مستويات التخطيط للتدريس وعناصرها

نشرة تعريفية (٣/١/٣)

يخطئ كثير من المعلمين إذ يتصورون أن التخطيط للتدريس مقصور على إعداد الدرس اليومي بينما الأمر على خلاف ذلك، فالدروس اليومية -على أهميتها- ليست إلا جزئيات من المنهج الدراسي كله. والأمر الذي ينبغي أن يتضح في ذهن المعلم أن هناك ثلاث مستويات للتخطيط بالنظر إلى طبيعة المنهج والخطط الدراسية في المملكة العربية السعودية ويعد المعلم مسئولاً عنها.

ويتم التخطيط للتدريس على ثلاثة مستويات: التخطيط طويل المدى ويأخذ شكل الخطة السنوية أو الفصلية، والتخطيط متوسط المدى، ويأخذ شكل خطة وحدة دراسية والتخطيط قصير المدى ويأخذ شكل خطة تدريس حصة الدراسة.

ويتطلب التخطيط السليم تحليل المحتوى المعرفي الذي يتضمنه الكتاب ومعرفة الطلاب معرفة واعية ودقيقة والاهتمام بالوقت المحدد والعمل على إدارته واستثماره بشكل أمثل. كما يتطلب التخطيط السليم المرونة والأخذ في الاعتبار المواقف الطارئة التي قد تظهر أثناء التنفيذ والتي تتطلب أن يقوم المعلم بتعديل الخطة وتطويعها حسب الأحداث والمواقف الطارئة التي ظهرت.

ومن المنطقي أن المعلم يتصدى لمسئولية مباشرة ومهمة وهي التخطيط للتدريس، لذا فإنه يجب أن يكون على درجة كبيرة من الوعي بالتخطيط للفصل الدراسي، والتخطيط للوحدات الدراسية، إلى جانب وعيه بالتخطيط لدرس.

(أ) التخطيط للفصل الدراسي:

وفي هذا المستوى من التخطيط ينبغي أن يبدأ قبل بدء العام الدراسي أو الفصل الدراسي بوقت كاف، حيث يقوم المعلمون بمراجعة العناصر الرئيسية المكونة للفصل وعمل الإجراءات المناسبة حسب كل مكون، والمقصود بالفصل الدراسي، هو مجموعة الدروس والوحدات الدراسية التي تقدم للطلاب خلال فصل دراسي.

وتشمل هذه المكونات على: - (زيتون، ٢٠٠١) و (ARENDS، ٢٠٥٥)

- ١ . الأهداف العامة للمنهج.
- ٢ . المحتوى الذي سيقوم المعلم بتدريسه وتوزيعه على أشهر الفصل الدراسي.
- ٣ . تحديد استراتيجيات وطرائق التدريس التي ستستخدم.
- ٤ . الوسائل التعليمية ومصادرها.
- ٥ . الأنشطة المقترحة لتنفيذ المنهج.

- ٦ . مصادر التعلم المختلفة التي يمكن الاستعانة بها في التدريس.
- ٧ . المراجع والكتب والدوريات التي يمكن الاستعانة بها في التدريس.
- ٨ . طرق وأدوات القياس اللازمة لتقويم نتائج العملية التعليمية أثناء الفصل الدراسي وفي نهايته.
- ٩ . التكاليفات (الواجبات) التي سيقوم بها الطالب.

(ب) التخطيط لوحدة دراسية:

من الخطأ أن نتصور أن الوحدة الدراسية هي مجرد فصل من الكتاب المدرسي أو قدر من المعارف والمعلومات والمهارات فقط، بل يمكن النظر إلى الوحدة الدراسية على أنها صورة مصغرة للمنهج (لها نفس العناصر أو المكونات) والوحدة هي مجموع المكونات التي تدور حول موضوع رئيسي واحد، وتمثل جزءاً من المنهج بحيث يكون لها أهمية خاصة - سواء في مستقبل الدراسة أو في التطبيقات الحياتية، وتعد الوحدة الدراسية تنظيماً للنشاطات، والخبرات، وأنماط التعلم المختلفة، ويدور هذا التنظيم حول هدف معين أو مشكلة محددة

لذا عند التخطيط لتدريس وحدة معينة فإن المعلم ينبغي أن يراعي النظر في المكونات الأساسية للوحدة واتخاذ الإجراء المناسب نحوها، ومن أهم هذه المكونات: (زيتون، ٢٠٠١)

- ١ - عنوان الوحدة.
- ٢ - أسئلة الوحدة.
- ٣ - خلاصة الوحدة.
- ٤ - أهداف الوحدة الدراسية.
- ٥ - نواتج التعلم في الوحدة الدراسية.
- ٦ - استراتيجيات وطرائق تدريس الوحدة.
- ٧ - الخطة الزمنية للوحدة.
- ٨ - المهارات القبلية المطلوبة من الطالب.
- ٩ - مراجع ومصادر التعلم.
- ١٠ - إجراءات تفريد التعليم (أنشطة التعلم)
- ١١ - خطة تقويم الوحدة الدراسية.

(ج) التخطيط للدرس:

ويعد هذا المستوى من أهم واجبات المعلم؛ إذ هو بمثابة التخطيط للتعليم الحقيقي داخل حجرة الدراسة، والدرس هنا هو الموضوع الواحد الذي يمكن تدريسه في حصة واحدة أو في عدد محدد من الحصص، وهو يساعد المعلم على تحديد ما سوف يقوم به في الفصل من تحديد للمادة العلمية، والأمثلة التي سوف يطرحها للتلاميذ، والمشكلات التي يحتمل أن تقابله، وكيفية التغلب عليها.

ويتوقف نجاح المعلم في وضع خطط دروسه على مدى تخيله لما سوف يكون عليه الموقف في الفصل وعلى ماذا سيستخدم من إجراءات تناسب الدرس.

لذا عند التخطيط لدرس واحد معين فإن الخطة ينبغي أن تركز على العناصر الأساسية التالية: (زيتون، ٢٠٠١) (قطامي و قطامي، ٢٠٠١) و(أورليخ، كالاهان، و هاردر، ٢٠٠٣)

- ١ - تحديد موضوع الدرس.
- ٢ - تحديد تاريخ التنفيذ.
- ٣ - تحديد عدد الحصص المنفذ فيها الدرس.
- ٤ - تحديد متطلبات الدرس.
- ٥ - تحديد علاقة الدرس بغيره من الدروس.
- ٦ - تحديد أهداف الدرس.
- ٧ - تحديد مفردات الدرس.
- ٨ - تحديد إجراءات تنفيذ الدرس.
- ٩ - تحديد أساليب وأدوات تقويم الدرس.
- ١٠ - تحديد مصادر التعلم للدرس.
- ١١ - تحديد نشاطات التعلم الفردية (الواجبات).

(١٠) دقيقة

فردى

النشاط الرابع
(٤/١/٣)



أخى المتدرب، أختى المتدربة: قم بتوزيع المقرر الذى تقوم بتدريسه مراعيًا أيام الاختبارات ثم شارك خطة زميلك

الشهر	الاسبوع	الدروس	ملاحظات
	. ١		
	. ٢		
	. ٣		
	. ٤		
	. ٥		
	. ٦		
	. ٧		
	. ٨		
	. ٩		
	. ١٠		
	. ١١		
	. ١٢		
	. ١٣		
	. ١٤		
	. ١٥		
	. ١٦		

التخطيط للمنهج



يتم العمل بشكل مشترك بين معلمي التخصص/الصف الواحد من أجل دعم بناء خطة مشتركة تعكس نقاشا فعالا بينهم يستفيد من خبراتهم في تدريس المنهج

أولا: نظرة عامة على خطة العام

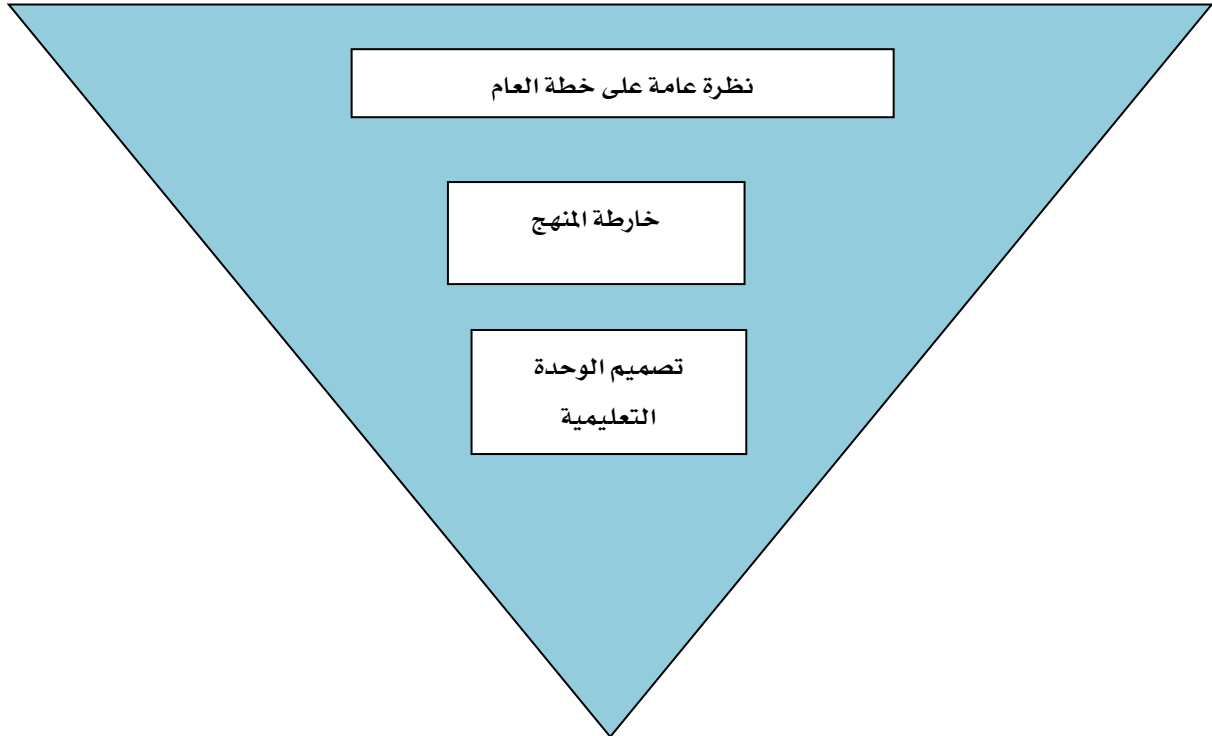
الهدف: في هذا المستوى من تخطيط المنهج يتم العمل بشكل تعاوني بين المعلمين لتوزيع المنهج على مدى العام الدراسي بما يبرز المدى والتتابع في المنهج الدراسي..

ثانيا: خارطة المنهج

الهدف: في هذا المستوى يكون العمل أكثر عمقا حيث يبرز الموضوعات التي سيتم تدريسها على مدى العام متضمنة الأهداف والمعايير والمحتوى الأساسي والأسئلة والتقويمات والمهارات والمعارف ونشاطات التعلم ومصادر التعلم، تمكن خارطة المنهج المعلمين من أن يكونوا أكثر دقة وأن يستفيدوا من خبرات بعضهم في تحسين تقديم المنهج الدراسي

ثالثا: تصميم الوحدة التعليمية

الهدف: في هذا المستوى يكون التخطيط أكثر تحديدا ودقة من أجل تدريس الوحدة متضمنة الدمج بالتقنية وجميع وظائف خارطة المنهج من أجل تدريس الوحدة بطريقة تلبى احتياج الطلاب.



(١٠) دقيقة

فردى

النشاط الخامس

(٤/١/٣)



أخي المتدرب، أختي المتدربة: استخدم الجدول ادناه لرسم خارطة المنهج الذي تدرسه (يمكن الاكتفاء بوحدة واحدة فقط)
ثم قم بمناقشة ما كتبت مع مجموعتك

الوحدة الأولى	الوحدة الثانية	الوحدة الثالثة	الوحدة الرابعة	
				الأسئلة الرئيسية التي تجيب عنها الوحدة
				المحتوى والمفاهيم الرئيسية والموضوعات في الوحدة
				المعايير والمهارات المستهدفة من تدريس الوحدة
				نواتج التعلم/ التقييم والذي يفترض أن يتم تقييم الطلاب بناء عليه للحكم على اتقانهم تعلم الوحدة
				المصادر والموارد اللازمة لتدريس الوحدة

(٢٥) دقيقة

فردى

النشاط السادس
(٤/١/٣)



أخي المتدرب، أختي المتدربة: اختر وحدات المنهج الذي تدرسه واستخدم النموذج التالي لتخطيط تدريس الوحدة

المادة:		تاريخ بداية التدريس:
اسم الوحدة:		
إعداد المعلم الأستاذ:		
بمشاركة المشرف التربوي الأستاذ		
ملخص الوحدة (الفكرة العامة):		
الأهداف:		
المواد/المحتوى:		
المصادر:		

الموضوعات:	
الموضوع الأول:	التاريخ:
الموضوع الثاني:	التاريخ:
التقويم البنائي ونشاطات التعلم:	
التقويم:	

أهداف الجلسة ٦

- أن يبين المتدرب بعض المفاهيم والمصطلحات في مجال التقويم.
- أن يتعرف على مفهوم التقويم من أجل التعليم
- أن يبين المتدرب أنواع التقويم من أجل التعلم.
- أن يقارن المتدرب بين التقويم المستمر كأحد تطبيقات التقويم من أجل التعلم، وبين التقويم التقليدي

- المفاهيم والمصطلحات تقويم التعليم.
- أنواع التقويم من أجل التعلم.
- المقارنة بين التقويم المستمر كأحد تطبيقات التقويم من أجل التعلم، وبين التقويم التقليدي

موضوعات الجلسة

(٣٠) دقيقة

جماعي

النشاط الأول

(١/٢/٣)



أخي المتدرب:

استيعاب المصطلحات والمفاهيم من ضروريات القراءة الصحيحة للموضوعات ومن ثم التطبيق الصحيح لها. وحينما نتحدث عن التقويم تبرز لدينا بعض المصطلحات والمفاهيم التي يجب علينا الإلمام بها. بالتعاون مع أفراد مجموعتك ومن خلال خبرتك، ومستفيدا من النشرة المعرفية، أ. وضح المفاهيم والمصطلحات التالية:

- ١ . التقويم
- ٢ . نواتج التعلم
- ٣ . التقويم محكي المرجع
- ٤ . التقويم معياري المرجع
- ٥ . التقويم المستمر
- ٦ . معايير الإتقان
- ٧ . محكات التقويم
- ٨ . دمج التقويم في التعليم والتعلم
- ٩ . معيار الأداء
- ١٠ . لجنة التوجيه والإرشاد



مفاهيم ومصطلحات التقويم

نشرة تعريفية (١/٢/٣)

- ١ - نواتج التعلم: هي عبارات مكتوبة تصف المعارف والمهارات والخصائص الشخصية المتوقع من المتعلم أن يعرفها أو يفهمها أو يكون قادراً على القيام بها كنتيجة لعملية التعلم.
- ٢ - الاختبارات محكية المرجع: هي نوع من الاختبارات يتم فيها مقارنة أداء الطالب في الاختبار بمحك خارجي محدد مسبقاً دون النظر إلى مستوى أقرانه.
- ٣ - التقويم المستمر: هو عبارة عن عملية تقويم شاملة يستخدم فيها المعلم أساليب متنوعة من التقويم وهي عملية مستمرة تتم بالتزامن مع عملية التدريس، وتهدف إلى تحسين العملية التعليمية من خلال التغذية الراجعة، وكذلك إلى إصدار أحكام على مدى التقدم المحقق من قبل الطالب باتجاه الأهداف التعليمية المرسومة.
- ٤ - معايير الإتقان: صفات مميزة لإنجاز التلميذ، يتم تحديدها عند صياغة الكفاية أو الوضعيات - المشكلة المرتبطة بها، وهي الضرورية لتحديد مستوى أداء كل طالب ومقارنة أداء الطلاب فيما بينهم.
- ٥ - محكات التقويم: هي مجموعة السمات المستخدمة كمعايير للحكم على جودة التقويم.
- ٦ - التقويم: مجموعة من العمليات المنظمة تتضمن القيام بالملاحظة والوصف وجمع الأدلة والرصد والتصحيح وتفسير البيانات حول تعلم الطالب وتوظيفها لأغراض تعليمية مختلفة.
- ٧ - دمج التقويم في التعليم والتعلم: أحد صور التقويم البنائي الذي يقوم على عمليات للبحث عن أدلة وتفسيرها لاستخدامها من قبل المتعلمين ومعلميهم للمساعدة على تحديد موقع المتعلمين ضمن مسيرتهم الدراسية وما يحتاجون إليه لتحقيق أهداف التعلم وأفضل السبل لتحقيقها.
- ٨ - معيار الأداء: وصف محدد لمستوى أداء الطالب المتوقع للمهام المرتبطة بمحتوى معين، ويستخدم هذا الوصف للحكم على أداء الطالب في ضوء معرفة الحد الأدنى من الأداء المقبول وهذا المستوى من الأداء يقرره التربويون عندما يضمنون الأهداف التعليمية المطلوب أن يحققها الطالب في نهاية البرنامج الدراسي.
- ١٣ - لجنة التوجيه والإرشاد: هي تلك اللجنة المعنية بدراسة حالات التلاميذ الذين تقرر بقاؤهم في صفوفهم نتيجة لعدم اتقانهم مهارات الحد الأدنى في أي مادة من المواد الدراسية المقررة، وتتألف هذه اللجنة من مدير المدرسة (رئيساً) والمرشد الطلابي أو القائم بعمل الإرشاد في المدرسة (مقرراً) وثلاثة معلمين متميزين (أعضاء) إضافة إلى معلم أو رائد الصف الذي تناقش اللجنة وضع تلاميذه.
- ١٤ - الاختبارات معيارية المرجع

(٢٥) دقيقة

جماعي

النشاط الثاني
(٢/٢/٣)

أخي المتدرب، أختي المتدربة: تطور التقويم، وتطورت أغراضه وأساليبه وأدواته ، بالتعاون مع أفراد مجموعتك ومن خلال خبرتك، ومستفيدا من النشرة المعرفية (٢/٢/٣)، ميز بين ثلاث مراحل مر بها التقويم، وأيها الأكثر جدوى للمعلم والمتعلم من وجهة نظرك .

ترتيب المرحلة	مسمى المرحلة	أبرز خصائصها	درجة جدواها لكل من المعلم والمتعلم (%)
الأولى			
الثانية			
الثالثة			

التقويم من أجل التعلم



النشرة المعرفية (٢/٢/٣)

كان التركيز سابقا في عمليتي التعليم والتعلم على تقويم التعلم (Assessment of learning) لقياس الناتج من هذه العملية كتقويم ختامي. (Summative assessment)، ولكن التعليم الفعال يقيس الإجراءات والعمليات بالإضافة الى النواتج وهو ما أطلق عليه مسمى التقويم للتعلم أو التقويم من أجل التعلم أو التقويم لرفع التعلم. (Assessment for learning).

يقول (Gipps, 1994) أن للتقويم ثلاث وظائف رئيسية وهي رفع مستويات التعلم، تعزيز الإجراءات التفسيرية واصدار الشهادات أو ما يعرف بتقارير الأداء. ولكن على الرغم من أهمية كل هذه الوظائف فإن استخدام التقويم من أجل رفع مستويات الطالب هو الهدف الأساسي الذي يسعى معظم التربويين إلى تحقيقه. ومما ينبغي التنبيه عليه أن بعض الكتاب يستخدمون التقويم من أجل التعلم على أنه يحمل نفس معنى التقويم التكويني المستمر (Weeden et al, 2002 Harlen, 2000; Tanner et al, 2002)، وكذلك يرون أن هذا التقويم هو نفسه التقويم من أجل التعلم. ولكن مجموعة القياس والتقويم (ARG, 1999) يرون أن التقويم التكويني قد يحمل تفسيرات كثيرة وفي الحقيقة هو لا يعني أكثر من أنه تقويم يستخدم بشكل متكرر ويتم التخطيط له في نفس الوقت الذي يتم التخطيط للتعليم. أما عن التقويم لرفع التعلم فهم يرون أنه يساعد على تحقيق الخطوات اللاحقة من خلال البناء على الخطوات الناجحة التي تم تحقيقها مسبقا، وهو يحوي على تعزيز الخطوات الناجحة والبناء عليها والتعرف على نقاط الضعف وتصحيحها.

لذلك فهم يرون أن التركيز الأكبر لا بد أن يكون على كيفية استخدام الأدلة التي يتم الحصول عليها من التقويم لرفع التعليم بدلا من كيفية اصدار الحكم على مستوى الطالب. وفي عام ١٩٨٨ ذكرت مجموعة القياس والتقويم (DES, 1988) بأن التقويم يقع في قلب رفع مستويات الطلاب في التعلم ولا بد للتقويم أن يكون جزءا متكاملًا مع العمليات التربوية ويوفر التغذية الراجعة المستمرة. وهنا لا بد من الإشارة إلى أن هذه التغذية الراجعة تعتبر المفتاح الأساسي لوجود التقويم التكويني (Formative assessment) التي عرفت من قبل (Sadler, 1989) بأنها المعلومات التي يتم الحصول عليها لمعرفة مدى نجاح ما تم إنجازه أو ما يتم إنجازه حاليا.

وتختلف التغذية الراجعة في طبيعتها ومدى فعاليتها في التأثير على التعلم من حيث أنها قد تكون مجرد علامات أو اشارات في دفتر أعمال الطالب أو قد تكون أكثر تفصيلا من خلال المناقشة البناءة بين المعلم

والطالب. وهذا يؤدي للقول بأن التغذية الراجعة تعتبر كدليل لرفع أداء الطلاب مما يؤدي بدوره الى رفع التعلم.

ويرى بعض التربويين أن هناك مرحلة ستتبع مرحلة التقويم من أجل التعلم، وهي دمج أقوى للتقويم في التعلم، بحيث تصبح عملية التقويم هي عملية التعلم.

(٢٥) دقيقة

جماعي

النشاط الثالث

(٣/٢/٣)



أخي المتدرب، أختي المتدربة:

صنف أغلب التربويين التقويم إلى ثلاثة أنواع: التقويم القبلي / التمهيدي، والتقويم التكويني / البنائي، والتقويم الختامي / البعدي.

من خلال خبرتك، وبالتعاون مع أفراد مجموعتك، ومستفيدا من النشرة المعرفية (٣/٢/٣)، بين مفهوم كل نوع، وأيها أكثر ممارسة في مدارسنا وأيها أكثر أهمية بالنسبة لتعلم أبنائنا.

نوع التقويم	مفهومه	درجة ممارسته	أهميته في التقويم من أجل التعلم

أنواع التقويم



النشرة المعرفية ٣/٢/٣

<p>قبل مرحلة التعريف بالمهارة.</p>	<ul style="list-style-type: none"> ▪ (تحديد خبرات التلميذ ومعرفة مدى استعداده لتعلم المهارة) ▪ تحديد أي خلل أو نقص في المعلومات القبلية. ▪ تحديد جزئيات الدرس المحتاجة إلى تركيز أكبر. ▪ تحديد أي الطلاب بحاجة إلى عناية أكثر. ▪ إثارة الدافعية للتعلم. ▪ تحديد الطريقة المناسبة للتدريس. ▪ تحديد الزمن الكافي للتعليم. ▪ تحديد نقطة البداية لكل طالب. 	<p>التقويم القبلي (البدئي)</p>
<p>مرحلة الممارسة الكافية للمهارة</p>	<ul style="list-style-type: none"> ▪ تشخيص تعلم المهارة وحل المشكلات بالطرق المناسبة. ▪ تقويم العملية التعليمية التعلمية خلال مسارها. ▪ تحديد مدى تقدم الطلبة نحو الأهداف التعليمية المنشودة، ▪ تحديد جوانب القوة لتدعيمها والضعف لتداركها ▪ إثارة الدافعية للتعلم ▪ يعطي المعلم تغذية راجعة عن أدائه . . 	<p>التقويم التكويني (البنائي): يعني الوقوف على مدى بلوغ الأهداف التعليمية ومدى فاعلية الخطة</p>
<p>بعد مرحلة الممارسة الكافية للمهارة</p>	<ul style="list-style-type: none"> • وصف المستوى العام لتحصيل المتعلم من أجل اتخاذ القرارات المناسبة بشأن مدى بلوغ الأهداف المخطط لها. • التأكد من وصول الطلاب جميعا إلى درجة الإتقان المحددة في الهدف. • تحديد أي الطلاب لم يصل إلى درجة الإتقان وتحديد المهارة أو الجزئية التي لم يتقنها بعض الطلاب. 	<p>التقويم الختامي (البعدي) (النهائي)</p>

(٣٠) دقيقة

جماعي

النشاط الرابع

(٤/٢/٣)



أخي المتدرب، أختي المتدربة: قارن بين التقويم المستمر كأحد تطبيقات التقويم من أجل التعلم، وبين التقويم التقليدي.

الموقف الأول:

في التقويم التقليدي ، عندما يكمل المعلم دروس مقرر ما ويجري اختباراً تقويمياً نهائياً لخمسـة وعشرين طالباً ، فإنه أمام خيارين ، إما أن يختبر جميع الطلاب في جميع الدروس وهذا يحتاج وقتاً وجهداً كبيرين قد يجعل من المستحيل أو من الصعب القيام به ، أو يلجأ المعلم وهو الغالب أن يختار بعض الدروس ليجري فيها اختبارات ، وهنا توجد عدة احتمالات منها : محمد طالب ركز في مذاكرته على بعض الدروس اختارها عشوائياً بما لا يتجاوز ثلاثة دروس من أول المقرر ومن وسطه ومن آخره ، ومن حسن حظه أو من الموافقة أنها نفسها الدروس التي وقع عليها اختيار المعلم ، فاجتاز المادة بتفوق ونجاح .

أما إبراهيم فقد ركز في مذاكرته على أغلب الدروس ولم يفته منها سوى ثلاثة دروس، ومن سوء حظه وقع عليها اختيار المعلم في الاختبارات النهائية، فأخفق الطالب فيها.

حل هذه الاحتمالات مبيناً غيرها من الاحتمالات موضحاً الفرق فيها بين التقويم التقليدي والتقويم

المستمر في هذا المجال والاختبارات المقالية والاختبارات الموضوعية

الموقف الثاني:

أحمد طالب في الصف الخامس، كان ترتيبه في مدرسته الأولى من ضمن الخمسة الأوائل على صفه انتقل والده إلى مكان آخر نظراً لظروف عمله، وانتقل أحمد إلى مدرسة أخرى قريبة من مقر عمل والده. وفي أول تقويم بعد الانتقال تغير ترتيب أحمد من الخمسة الأوائل إلى ترتيب الخامس عشر من بين خمسة وعشرين طالباً في الصف الحالي.

حل هذا الموقف مراعيًا ارتباط التقويم التقليدي بالتقويم المعياري المرجع، وارتباط التقويم المستمر بالتقويم المحكي المرجع، وأيهما أنفع للطالب ولأسرته ولماستقبله، أن يعرف ترتيبه بالنسبة لأقرانه الذي قد يختلف من صف لآخر، أم يعرف مقدار المعارف والمعلومات والمهارات التي يمتلكها أو يفتقدها حيثما وجد بغض النظر عن ترتيبه وموقعه؟

ملخص تأملي

أخي المتدرب، أختي المتدربة:

امنح/ي نفسك فرصة للتحسين والتطوير، وبشفافية ومصداقية مع الذات ، خذ/ي (١٠) دقائق مع هذا النشاط نهاية كل يوم تدريبي.

معارفي (ما تعلمته من معارف وخبرات جديدة)

(١)

.....

.....

.....

.....

.....

.....

.....

.....

مهارتي (ما سأفعله بشكل مختلف مستقبلاً)

(٢)

.....

.....

.....

.....

.....

.....

.....

.....

مشاعري (نهاية اليوم التدريبي)

(٣)

.....

.....

.....

.....