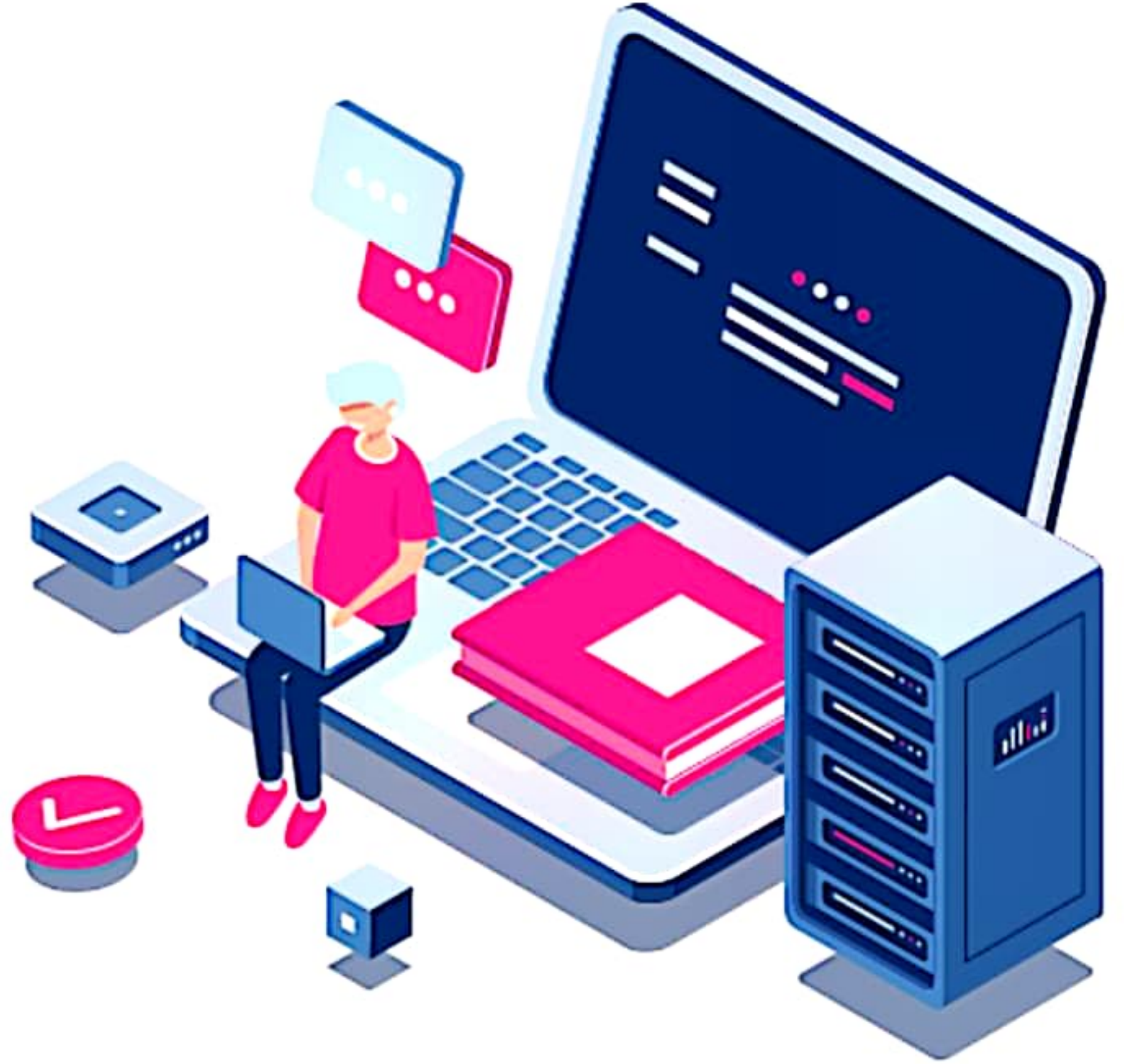


سلسلة

# التجمع التعليمي



التجمع التعليمي



القناة الرئيسية: [t.me/BAK111](https://t.me/BAK111)

بوت التواصل: [@BAK1117\\_bot](https://t.me/BAK1117_bot)

## الأسئلة الهامة جدا للوحدة السابعة

- 1- ..... 2- ..... 3- أنواع المغالطات الغير صوريّة + أهمية دراسة المغالطات المنطقية 4- تقابل الحدود و عالم المقال + أنواع الحدود 5- أجزاء القضية المنطقية (عناصرها) 6- قارن بين المفهوم و الماصدق 7- نتائج قواعد القياس . 8- قاعدتا التركيب والاستغراق 9- استغراق الحدود في القضايا

## الأسئلة الهامة جدا للوحدة الثامنة و التاسعة و العاشرة

- 1- ..... 2- ..... 3- ..... 4- النسيان و العوامل المؤدية للنسيان 5- نظرية أبقراط ..... 6- تحقيق الذات (ما سمات الأشخاص المحققين لذاتهم) 7- تقدير الذات و العوامل المؤثرة في تقدير الذات 8- التفاؤل و الأمل (ما قواعد الأمل قد يأتي سؤال) 9- نظرية السمات (العوامل الخمسة) 10- العوامل الموضوعية المؤثرة في الإدراك (قوانين الإدراك) 11- الذكاء و الإبداع 12- ..... 13- العوامل الموضوعية + الذاتية المؤثرة في تعزيز الانتباه 14- قارن بين الذاكرة قصيرة المدى وطويلة المدى 15- تكامل العمليات المعرفية 16- أبعاد الرضا عن الحياة 17- نظرية العاملين (سيبرمان) و العوامل المتعددة (ثورندايك)

## الأسئلة الهامة جدا للوحدة الحادية عشر و الثانية عشر

- 1- ..... 2- ..... 3- خصائص القيم الاجتماعية + وظائف القيم الاجتماعية بالنسبة للفرد و المجتمع 4- ..... 5- ..... 6- دوافع العمل الطوعي و إشكالياته . 7- أهمية الصداقة 8- أهداف الإرشاد الاجتماعي 9- ما الشروط ليطلق على الظاهرة الاجتماعية أنها مشكلة . 9- الإعلام في المجتمع المعاصر 10- مظاهر الاندماج الاجتماعي السليم . 11- أهمية وسائل الإعلام . 12- أهداف الضبط الاجتماعي .

## المواضيع الهامة جداً للفصل الثاني

- 1-
- 2-
- 3-
- 4-

## النصوص الهامة جداً للفصل الثاني

- 1-
- 2-
- 3-
- 4-

## أسئلة درجة ثانية من حيث الأهمية ( الفصل الثاني )

- 1- المغالطات الغير صورية و أنواعها 2- قارن بين الصورة الخاصة و الاجتماعية للذات 3- معنى التفكير الإيجابي وكيف نتبنى التفكير الإيجابي 4- وظائف الإعلام 5- أسس التفكير الإيجابي 6- أنواع السعادة 7- مفاهيم الرضا عن الحياة 8- أنواع القيم الاجتماعية ( خارطة مفاهيم ) 9- خصائص الإرشاد الاجتماعي 10- دراسة الظاهرة الاجتماعية 11- وظائف العمل الطوعي 12- التأثيرات السلبية لوسائل الإعلام 13- مفهوم الانتباه و أنواعه . 14- مجالات الاندماج الاجتماعي 15- أهمية الاندماج الاجتماعي 16- مصادر اكتساب القيم الاجتماعية 17- جوانب الظاهرة الاجتماعية

## تعاليل + موازنات + أسئلة وصل ( للفصل الثاني )

- التقابل بالتناقض هو أكمل أنواع التقابل ؟ لأنه يعطي أحكام قاطعة إما صادقة أو كاذبة ولا يتضمن أحكام غير متعينة .
- اسم العلم يدخل في إطار الحد الجزئي ؟ لأن اشتراك عدد من الأفراد في اسم علم واحد لا يدل على تمتعهم بصفات مشتركة .
- اختفاء الحد الأوسط من النتيجة في القياس ؟ لأن وظيفته الربط بين الحدين الأكبر و الأصغر .

- السعادة ذات طبيعة معقدة ؟ لأنه من الصعب تمتع عدد كبير من الأفراد بها ويرجع ذلك إلى التغيرات التكنولوجية والاقتصادية
- العوامل المساهمة في الرضا عن الحياة ليست واضحة ؟ لأنها مزيج معقد من العمل الجماعي و طبيعة المجتمع وسلوك الفرد داخل المجتمع
- تحول العمل الطوعي من مجرد أعمال فردية تقليدية إلى أعمال جماعية منظمة كالجمعيات ؟ بسبب التغيرات الاقتصادية والاجتماعية والثقافية ومتطلبات الحياة المعاصرة .
- لدينا القضية الصادقة ( كل الفلاسفة حكماء ) استنتج القضية الصادقة التي تقابلها عن طريق التداخل، و بين حكمها .  
القضية التي تقابلها: ( بعض الفلاسفة حكماء ) ، حكمها : صادقة .
- سور القضية: وهو اللفظ الذي يحدد كم القضية وكيفها ولهذا سمي سوراً.؟
- كلية موجبة (ك.م) : كل - جميع - كافة  
كلية سالبة (ك.س) : ولا واحد - لا أحد  
جزئية موجبة (ج.م) : بعض - معظم  
جزئية سالبة : ليس بعض - ليس معظم
- ميز بين نوعي الأصناف عند جورج بول أ- الصنف الفارغ : لا يوجد في الواقع كالدائرة المربعة ، و يرمز له بالقيمة ( 0 ) .
- ب - الصنف الشامل : يشمل كل موجودات عالم المقال ، مثال : عندما نتحدث عن الدول فإن كل دول العالم هم أعضاء بالصنف الشامل ، ويرمز له بالقيمة ( 1 ) .

- نظرية الذكاءات المتعددة : تمكن جاردرنر من تحديد ثمانية أنواع للذكاء هي :

- الذكاء اللغوي : استخدام اللغة بإبداع .  
الذكاء الموسيقي : إنتاج الإيقاعات و ابتكارها .  
الذكاء الجسمي الحركي: السيطرة على الحركات الجسمية .  
الذكاء الشخصي: فهم المشاعر الذاتية و تحديد الأهداف .  
الذكاء الرياضي : التفكير المنطقي والعمليات الرياضية العددية  
الذكاء المكاني : إدراك المكان و الشكل و الفراغ .  
الذكاء الاجتماعي: فهم مشاعر ودوافع الآخرين .  
الذكاء الطبيعي: فهم الطبيعة بما فيها من كائنات .  
الذكاء وجودي : الاهتمام بقضايا الوجود الإنساني .

قارن بين الصداقة والزمانة: العلاقة بين الأصدقاء : لها طابع شخصي أما الزمانة : لها طابع عملي ، وقد تتحول علاقة الزمانة لصداقة متينة قارن بين : 1-الضبط الداخلي : هو القيم والعادات وتتولى الأسرة والمدرسة تدعيمه .

2-الضبط الخارجي : هو القوانين والتشريعات وتتولى مؤسسات الدولة تدعيمه .

قارن بين 1-السلوك التطوعي ( غير المقصود ) : وهو يكون استجابة لظرف طارئ ، مثال : إنقاذ غريق .

2-السلوك التطوعي ( المقصود ) : وهو لا يكون استجابة لظرف طارئ ، يأتي نتيجة تفكير مسبق .

#### أسئلة استنتاجات و تأول للفصل الثاني

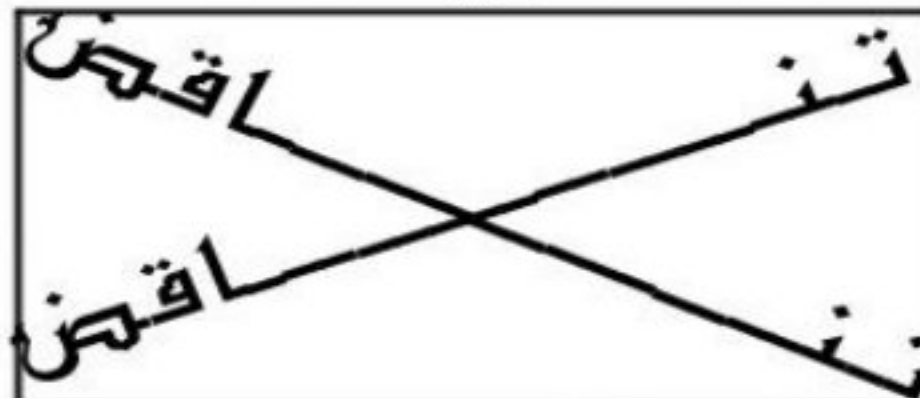
- 1-يحرص مصممو الإعلانات على تصميم الإعلانات المتحركة ؟ لأن المثير المتحرك يجذب الانتباه أكثر من الثابت .
- 2- لندرك ما حولنا يجب أن نشعر بها (إحساس) ثم نركز انتباهنا ثم ندركها وهي عمليات مترابطة . أعط مثال من ميز فيه بين العمليات المعرفية. أو - أعط مثال على تكامل العمليات المعرفية .
- مثال : سماع صوت الجرس ( إحساس ) ، ثم التفت ( انتباه ) ثم أعرف أن الحصة انتهت (إدراك) وهي عمليات مترابطة
- 3-استنتج : ( العقل أشبه بجبل تلج يطفو و سبع حجمه ظاهر أعلى سطح الماء ) ماذا يمثل الجزء الظاهر من الجبل و الجزء الذي يغمره الماء ، مستفيداً من مكونات الشخصية عند فرويد . يقصد بالجزء الظاهر هو الشعور ، والجزء الذي يغمره الماء هو اللاشعور .
- 4- تأول: يعاني الأنا من قلق عصبي ؟ لأن عليه الموازنة بين رغبات الهو و الأنا الأعلى
- 5-حدد نوع المغالطة : اي شيء أقل كثافة من الماء سوف يطفو فوقه ، فسر الماء بعد جهد بالماء ( المصادرة عن المطلوب )
- 6-حدد نوع المغالطة : كان الدرس الأول سهل فالمادة كلها سهلة ( التعميم السريع )
- 7-إذا شاهد طائراً ينقصه جناح ندركه مكتملاً ( قانون الإغلاق )
- 8-ندرك بسهولة الفراشة الصفراء وسط الأعشاب الخضراء ( قانون الشكل و الأرضية )
- 9-خطوات الإحساس : سماع صوت ما ( مثير ) ثم ( استقبال ) ثم تتقل الإشارات للمخ ، ثم الانتباه و الإدراك .
- 10-معنى الاستدلال: وهو الانتقال من مقدمة إلى نتيجة تلزم عنها . وتكمن أهمية الاستدلال ؟ لأنه يمكننا من الانتقال من حكم تصديقي معلوم إلى حكم تصديقي مجهول .
- الاستدلال المباشر: الانتقال من مقدمة واحدة لنتيجة  
الاستدلال غير المباشر(القياس) : الانتقال من مقدمتين إلى نتيجة

ك.س لا أحد من التجار أغنياء

تضاد

ك.م

كل التجار أغنياء



ج.س ليس بعض التجار أغنياء

ج.م

بعض التجار أغنياء

دخول تحت التضاد

أسئلة تدريبية على مربع أرسطو :

- السؤال الأول :** يسمى التقابل بين (ك.م) و (ج.س) تقابل ب : ( التناقض - التضاد - تحت التضاد - التداخل )
- السؤال الثاني :** يسمى التقابل بين (ك.م) و (ج.م) تقابل بالتداخل. علل ذلك .
- السؤال الثالث :** استنتج القضية عن طريق ..... و ما حكمها ؟
- مثال : لدينا القضية الصادقة ( كل الفلاسفة حكماء ) استنتج القضية التي تقابلها عن طريق التضاد وبين حكمها .  
القضية التي تقابلها هي ..... حكم القضية : .....
- 2- لدينا القضية الكاذبة ( كل الفلاسفة حكماء ) استنتج القضية التي تقابلها عن طريق التضاد وبين حكمها .  
القضية التي تقابلها هي ..... حكم القضية : .....

تحليل نصوص الثاني ( ملاحظة يقرأ النص كامل من الكتاب )

**تحليل نص أساس التفكير المنطقي ل بتروف :**

**المقطع الأول** ( من بديهيات التفكير المنطقي أنه لا يصل لعملية فكرية صحيحة دون الاستخدام الصحيح للمفاهيم مثل وضع السؤال ، الإجابة عنه ، الاستنتاج ، الشرح .... وما شابه ذلك ، لذا ينبغي وقبل كل شيء عرض قواعد استخدام المفاهيم .  
إن الاستخدام الصحيح للمفاهيم يعني معرفة استخدامها تبعاً لقواعد المنطق التطبيقي أو النظري وفي أي موقف مشكل و حل ذلك الموقف المعطى بنجاح .

وهذا يتطلب معرفة معنى الحد المنطقي ، والحد هو لفظ أو مجموعة ألفاظ تعبر عن مفهوم موضوع ما ، مثال : لفظ ( إنسان ) يعبر عن كل كائن حي معين ، لفظ ( اثنان ) يعبر عن مفهوم عدد محدد ، ولفظ ( معهد البحث العلمي ) يدل على مفهوم مؤسسة معينة ، إن إيراد هذه الأمثلة واضح تماماً لمن يفهم ( يستوعب مفهوماً عن شيء ما ) و السؤال الآن ما هو المفهوم ؟ وماذا يعني امتلاك مفهوم عن موضوع ما ؟ قبل كل شيء هذا يعني الحد في معرفة السمة المحددة التي تميز موضوعاً ما عن الموضوعات الأخرى كلها ، هذا النوع من الميزات يدعى سمة خاصة ، عندئذ يظهر سؤال : كيف نعطي تصوراً حول هذه السمة ؟ وهذا يعني كيف نفسر هذه السمة ؟ وتدعى الإيضاحات المشابهة بالتعريف الواقعي ، أو ببساطة تعريفاً للموضوع . غالباً ما يدعون تعريف الموضوع بتعريف المفهوم ، أو بتعريف الحد .

- 1- ما الإشكالية الرئيسية للنص ؟ ما هي كيفية الاستخدام الصحيح للمفاهيم وأهميته ؟ ما هو المفهوم وأهميته ؟
- 2- ما الأفكار الفرعية للنص .

- الاستخدام الصحيح للمفاهيم يساعد على وضع السؤال والإجابة عنه ثم الشرح و الاستنتاج .
- الاستخدام الصحيح للمفاهيم يتطلب معرفة استخدامها تبعاً لقواعد المنطق .
- الاستخدام الصحيح للمفاهيم يتطلب معرفة معنى الحد المنطقي .
- لنمتلك مفهوم عن موضوع ما يجب الدخول في جوهر السمة المحددة .
- لنمتلك مفهوم عن موضوع ما يجب معرفة الصفات التي تميز موضوعاً ما عن غيره من الموضوعات

**المقطع الثاني** (كيف نشأت عملية تعريف المفهوم ؟ إن تكون المفهوم يعود لنموذجين من التعاريف ، الأول هو التعاريف الإشارية وهي أكثرها بساطة للفهم مثل الإشارة ل لفظ إنسان على أناس معينين ( أطفال ، نساء ، رجال ) ،  
الثاني هو التعاريف اللفظية أي إيضاح معنى لفظ ما ، معنى أو دلالة اللفظ غير الذائع بعد في ضوء ألفاظ أخرى ، هنا نكون قد وصلنا إلى تعريف إشاري للفظ ( إنسان ) ويمكن الوصول إلى تعريفه اللفظي ، لا سيما أنه أكثر من تعريف ، الإنسان كائن عاقل ، كائن صانع لأدوات العمل ... الخ ، إن مثل هذه التعاريف ، تلزمنا بمعرفة ما هو الكائن ؟ وما هي وسائل العمل ؟ ولكن إذا كنا لا نعرف عندئذ يمكن تقديم تعاريف لفظية مرة أخرى وهكذا .

ومن هنا فالمفاهيم المعرفية في التعاريف اللفظية يجب أن تكون واضحة ( تعريفات بسيطة ) وبشكل بسيط تعريفات إشارية ، أصبح من الواضح جداً ، أنه لا وجود لنشاط فكري بدون استخدام للألفاظ ( الكلمات ) .

1- ما الإشكالية الرئيسية للنص ؟

- كيف نشأت عملية تعريف المفهوم ؟ أو مما يتكون المفهوم ؟ أو ما هي التعاريف الإشارية و اللفظية ودورها بتكون المفهوم ؟
- 2- ما الأفكار الفرعية للنص .

- تكون المفهوم يعود لنموذجين من التعاريف الإشارية و اللفظية . -التعاريف الإشارية هي أكثر التعاريف بساطة و وضوح .
- التعاريف اللفظية هي توضيح معنى اللفظ غير المعروف بألفاظ أخرى واضحة . - التعاريف اللفظية يجب أن تكون واضحة كالتعاريف الإشارية
- 3- أذاع عن الأطروحة التي تقول : ( إن الاستخدام الصحيح للمفاهيم هو معرفة استخدامها تبعاً لقواعد المنطق ) .
- هذا صحيح فيجب عند استخدامنا لأي مفهوم ما أن نستخدمه بشكل منطقي أي بشكل خالي من التناقضويكون هناك ترابط بين المقدمات و النتائج
- 4- أركب مقطعا فكريا بما لا يتجاوز ثلاثة أسطر أبين فيه دور التعريف في فهم الألفاظ و الحدود .

إن التعريف يمكننا من فهم الألفاظ في إطار السياق الواردة فيه كما أنه يساعدنا على استبدال معنى الألفاظ الغير واضحة بألفاظ واضحة وبيعدنا عن الغوص في مصطلحات لفظية بلا معنى ، كما أن التعاريف تساعدنا على فهم المواضيع التي نقوم بدراستها عن طريق تحديد معنى الألفاظ الواردة كما أن التعاريف اللفظية أي إيضاح معنى لفظ ما ، وتساعدنا على معرفة معنى أو دلالة اللفظ غير الذائع بعد في ضوء ألفاظ أخرى ومن هنا لا وجود لنشاط فكري بدون استخدام للألفاظ ( الكلمات ) .

**الوحدة الثامنة تحليل نص الإبداع ل ( ألكسندر و روشكا )** ( إن الإبداع ظاهرة معقدة و متشابكة ذات وجوه و أبعاد متعددة ، فتارة يعرف

الإبداع بأنه استعداد أو قدرة على إنتاج شيء جديد ذي قيمة ، وتارة لا يرى بالإبداع استعداد إنما عملية يتحقق النتاج خلالها ، و مرة يرى في الإبداع حل جديد لمشكلة ما ، ومعظم الباحثين يرون أن الإبداع هو إنتاج شيء جديد ذي قيمة للمجتمع ، .

- 1- ما الإشكالية التي يطرحها النص . الاختلاف بين الباحثين على تعريف الإبداع أو ما هو الإبداع ؟
- 2- ما الأفكار الفرعية للنص . أ- البعض يعرف الإبداع بأنه إنتاج شيء جديد ذي قيمة ب- البعض يعرف الإبداع أنه عملية يتحقق النتاج خلالها ج- البعض يعرف الإبداع حل جديد لمشكلة ما .

3- يقال ( إن الإبداع يحتاج لمتطلبات و إمكانيات و ظروف خاصة و دوافع معينة ) ، أركب مقطعا فكريا بما لا يتجاوز ثلاثة أسطر أبين فيه العوامل الذاتية و الموضوعية التي تساعد على الإبداع .

العوامل الذاتية : القدرة على التفكير السليم ، الانتباه الجيد ، الإدراك السليم ، الذكاء ، العواطف و الميول ، سلامة الحواس .  
العوامل الموضوعية : توفر الإمكانيات ، توفر الأدوات ، التحفيز الخارجي ، تكرار المشكلة التي تحتاج لحل ، وضوح المشكلة .

### تحليل نص الأنا و الهو لفرويد : المقطع الأول

إن التحليل النفسي يقوم على تحليل الحياة النفسية إلى ما هو شعوري ، وما هو لا شعوري ، وهذا التقسيم هو الذي يجعل من الممكن للتحليل النفسي أن يفهم العمليات المرضية في الحياة العقلية ، ويمكنه أن يجد لها مكاناً في إطار العلم ، و التحليل النفسي لا يمكنه أن يقبل الرأي الذي يذهب إلى أن الشعور هو أساس الحياة النفسية وإنما هو مضطر إلى اعتبار الشعور هو خاصية واحدة للحياة النفسية وقد توجد هذه الخاصية مع الخصائص الأخرى للحياة النفسية أو لا توجد .

1- ما الإشكالية التي يطرحها النص . ما هو دور الشعور و اللاشعور في الحياة النفسية ؟

2- ما الأفكار الفرعية للنص . أ- الشعور و اللاشعور يمكننا من معرفة العمليات المرضية . ب- يرفض التحليل النفسي اعتبار الشعور أساس الحياة النفسية ، ج- الشعور هو خاصية واحدة من الخصائص العديدة للحياة النفسية .

3- بين رأيي في الأطروحة التي تقول ( العقل أشبه بجبل ثلج يطفو و سبع حجمه ظاهر أعلى سطح الماء ) .

نعم هذا صحيح يقصد بالجزء الظاهر هو الشعور ، والجزء الذي يغمره الماء هو اللاشعور فاللاشعور له أهمية كبيرة في فهم الحياة النفسية .

4- أركب مقطع فكري أبين أصل الشخصية عند فرويد .

يرى فرويد أن الشخصية تتكون من ثلاث مكونات وهي الهو : وهي مجموعة الدوافع الفطرية وهي الجانب اللاشعوري في النفس البشرية تموج بالرغبات و الغرائز التي لا تعرف عرفاً ولا تقليد ولا منطق أما الأنا الأعلى : فهو الجانب الأخلاقي في شخصيتنا ينمو بطريقة لاشعورية مع عمليات التنشئة الاجتماعية لتمثل القيم و المعايير ، ويكون في صراع داخلي مع الهو ويعمل صفة الرقيب محاولاً كبح جماح رغبات الهو ويؤنبنا على أخطائنا ويدفعنا لتجاوزها . المكون الثالث هو الأنا : وهي الجانب الشعوري وحلقة الاتصال بالعالم الخارجي .

تحليل نص الحياة الإيجابية ل بيفر : أن تكون إيجابياً يعني أن تقلق بشكل أقل وان تستمتع أكثر ، وأن تنظر للجانب المضيء بدلاً من أن تملأ رأسك بالأفكار السوداء ، وتختار السعادة بدلاً من الحزن ، و واجبك الأول أن يكون شعورك الداخلي طيباً .

من المهم جداً أنت تعتني بنفسك وسعادتك وهذه ليست أنانية فإن لم تكن أنت نفسك سعيد لن تسعد غيرك و لن تسعد الآخرين ، ولن تنجح فيما تفعله ، تخيل طبيباً نفسياً تعيساً يحاول أن يثني مريضا عن فكرة الانتحار ، تخيل بائعاً حاد المزاج يحاول أن يبيع المنتج لعميل ، و الآن ما مدى إحساسك بالسعادة؟؟

1- ما الإشكالية التي يطرحها النص ؟ كيف يكون التفكير الإيجابي ؟ أو ما أهمية التفكير الإيجابي ؟

2- ما الأفكار الفرعية للنص ؟ أ- الابتعاد عن القلق و الاستمتاع بالحياة ب- النظر للجانب المضيء من الأمور ج- تسعد نفسك و الآخرين .

3- أذاع عن الأطروحة التي تقول ( العقل لا يقبل الفراغ فإما أن تملأه بأفكار إيجابية جيدة ، وإما أفكار سلبية مؤلمة ) هذا صحيح فنحن إما نختار أفكار إيجابية تؤدي بنا إلى الراحة و السعادة و الأمل و إما نختار أفكار تؤدي للشقاء و التعب لذلك علينا معرفة نوعية الأفكار التي نختارها  
4- أركب مقطع فكري أبين فيه أهمية التفكير الإيجابي .

التفكير الإيجابي يساهم في بناء شخصية الفرد المتميزة وذلك بتحويل نظرتة السلبية إلى إيجابية في علاقته مع الآخرين كما أنه يجعلنا نقلق بشكل أقل و نستمتع أكثر و يجعلنا ننظر للجانب المضيء من الأمور بدلاً من أن نملأ رأسنا بالأفكار السوداء و التفكير الإيجابي يجعلنا نختار حياة سعيدة بدلاً من الحزن و التفكير الإيجابي يجعلك تسعد نفسك و الآخرين كما أنه يؤدي للنجاح في مختلف مجالات الحياة .

تحليل نص قيمة العمل عادل العوا : ( إن قيمة العمل هي قيمة الإنسان العامل ، الإنسان مستقل الإرادة ، الذي يختار سلوكه اختياراً حراً ، و المتطلع إلى أن يترك طابع أصالته فيما يعمل وهو طابع فردي اجتماعي يتلاقى مع ما يسهم به الآخرون في نطاق تضامن عضوي ، و عدالة تعايش إنساني و تعاون غرضه الإنساني الأخير توليد ما تضرر التقنية في أحشائها من وعد بتحقيق عالم إنساني أفضل فأفضل )

1- ما الإشكالية التي يطرحها النص ؟ ما هو العمل الخلاق ؟

2- ما الأفكار الفرعية للنص . أ- هو الذي يظهر قيمة الإنسان العامل ب- هو الذي يترك بصمة أصيلة للمجتمع ج- هو الذي يكون في تضامن بين الفرد و المجتمع

3- أذاع عن الأطروحة التي تقول (إن وجود الآخر ضروري لوجودنا ) . هذا صحيح فالإنسان اجتماعي بالطبع و يحتاج لأخيه الإنسان لإشباع حاجاته .

4- أركب مقطعا فكريا بما لا يتجاوز ثلاثة أسطر أبين فيه أثر القيمة الاجتماعية فيما نسعى إليه من تقدم .

القيمة الاجتماعية تحافظ على تماسك و ترابط المجتمع وتميز ثقافته عن غير من المجتمعات وتساعد على مواجهة التغيرات الاجتماعية و القيم تحمي المجتمع من الأنانية وتعلم الفرد كيفية التعامل مع الغير تجعل سلوك الجماعة عملاً إنسانياً يسعى لرفي المجتمع كما أنها تساعد بي بناء شخصية الفرد وتساعد على أن يكون محبوباً .

تحليل نص منهج البحث في العلوم الاجتماعية : ( على الباحث الاجتماعي أن يتمتع بقدرة على الفهم السليم للنظريات المختلفة و يوظفها بشكل مناسب ، و أن يمتلك القدرة على تركيب المعلومات لأنها تساعد للوصول للفهم السليم للمشكلة التي ستساعد في تصنيف المشكلة ضمن فئة محددة .

وتتضمن مهارة تحليل المعلومات و تفسيرها تحديد وترتيب المعلومات حسب أهميتها في حدوث المشكلة أو تفسيرها ، ويتم ذلك وفق الخطوات التالية : الترتيب ، تفسير العلاقات بين المعلومات و ربطها ، تحديد المشكلة ) .

إن اتباع خطوات علمية سليمة تساعد الباحث على تحقيق الأهداف من خلال عملية البحث و التحليل و ألا يركن للسلبية و الاتكالية .

1- ما الإشكالية التي يطرحها النص ؟ ما مهارات الباحث الاجتماعي ؟

2- ما الأفكار الفرعية للنص .أ- القدرة على الفهم السليم للنظريات الاجتماعية ب- تركيب المعلومات لفهم المشكلة ج- تفسير العلاقات بين المعلومات .

3- أركب مقطع فكري أبين فيه المهارات التي يجب أن يتمتع بها الباحث الاجتماعي .

على الباحث الاجتماعي أن يتمتع بقدرة على الفهم السليم للنظريات المختلفة ويوظفها بشكل مناسب ، و أن يمتلك القدرة على تركيب المعلومات لأنها تساعده للوصول للفهم السليم للمشكلة التي ستساعد في تصنيف المشكلة ضمن فئة محددة .، ويجب على الباحث اتباع خطوات علمية سليمة تساعد الباحث على تحقيق الأهداف من خلال عملية البحث و التحليل و الأيركن للسلبية والانتكالية .

تحليل نص الإعلان و المجتمع ل كاتولا : (لا يمكننا أن نرفض لغة و صوت ثقافة معينة دون أن نرفض الثقافة ذاتها ، إن الإعلان هو انبعاث لنظام اجتماعي و ثقافي و سياسي ويمكن أن يكون هذا باعثاً على الاطمئنان و لكنه صدى لسيكولوجيا الجميع ، كل شخص يتعرف على نفسه فيه ، و على كل شخص دخل لعبة الاستهلاك أن يعترف بمسؤوليته عنه ، وسيصبح كل زبون موضوعاً مكرهاً على الشراء لكي يتحدّد ، و ذاتاً تحفز الآخر على الاستهلاك ، وهكذا سيجد كل فرد نفسه ربما قسراً مستهلكاً و محركاً للاستهلاك ، ودون ذلك سيحرم من أي نموذج ويقذف به خارج المجموعة ) .

قد يبعث هذا الضغط الدائم الذي يتزايد يوم بعد يوم و الذي يبعث على الاستهلاك الأوتوماتيكي والقسري على الخوف ، ولكنه يعد جزءاً من منطق مجتمعنا الذي يتميز بالوفرة و الاستهلاك ، فإن لم نكن قد وصلنا إلى هذه الحالة ، فإن الاستهلاك مع ذلك أصبح فعلاً اجتماعياً ، مصدراً و مبرراً لنظام من القيم الأصيلة يأخذ بعين الاعتبار الرمز أكثر من الوقائع و النماذج المثالية أكثر من الأفراد .

1- ما الإشكالية التي يطرحها النص . ما العلاقة بين الإعلان و الاستهلاك و آثاره ؟

2- أعدد الأفكار الفرعية للنص . أ- إن الإعلان هو جزء من ثقافة وسياسة الاستهلاك ، ب- إن الإعلان يجعل الشخص مضطراً على الاستهلاك ، ج- هذه الثقافة تؤدي إلى الخوف من المستقبل

3- أذاع عن الأطروحة ( إن طبيعة المجتمع من طبيعة الإعلان ) . هذا صحيح فالإعلام هي أحد العناصر المكونة للثقافة لأنه عامل من عوامل اكتساب الثقافة ونشرها .

4- أركب مقطع فكري أبين فيه دور الإعلان في التشجيع على الاستهلاك .

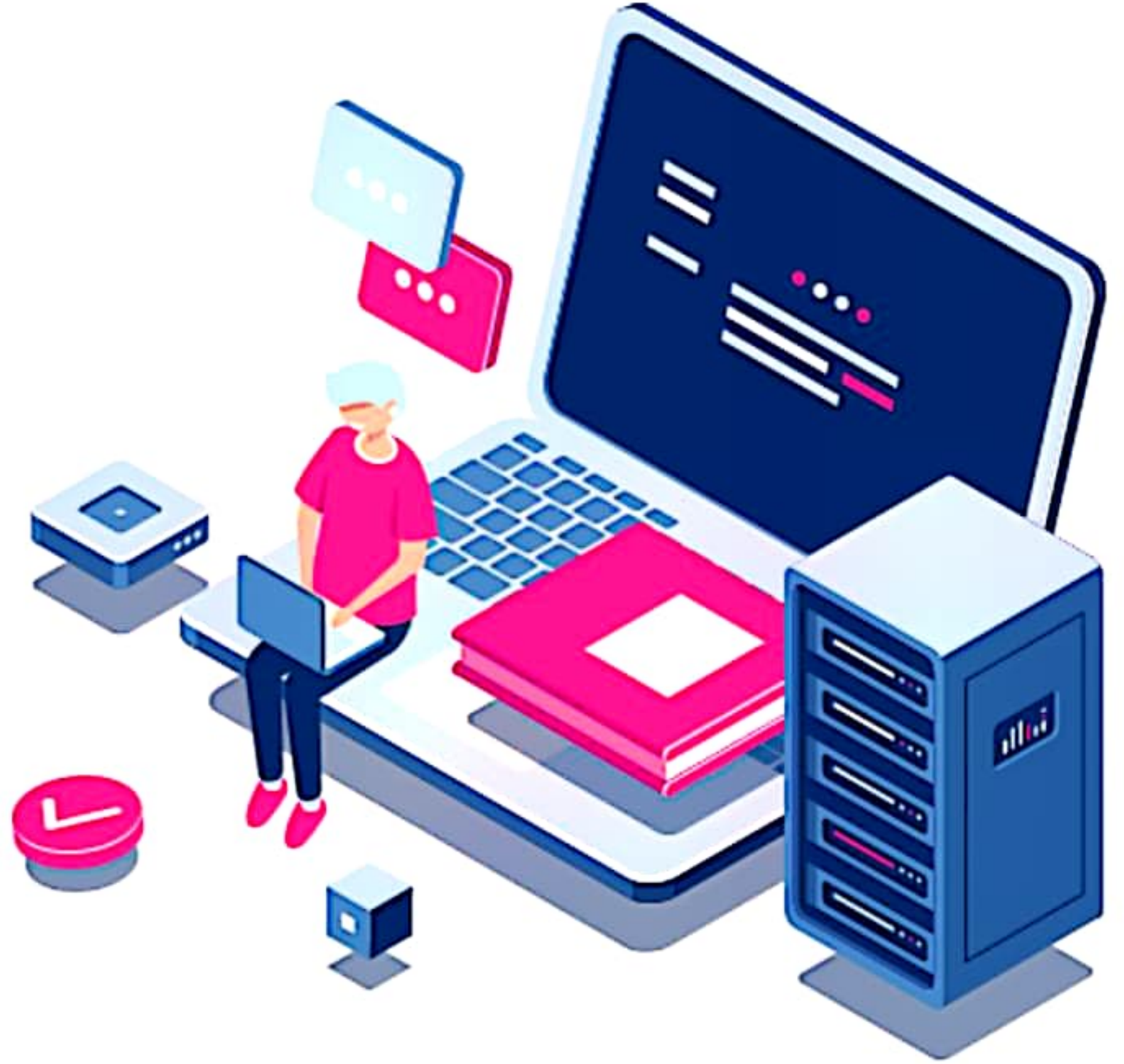
إن الإعلان هو انبعاث لنظام اجتماعي و ثقافي و سياسي ويمكن أن يكون هذا باعثاً على الاطمئنان و لكنه صدى لسيكولوجيا الجميع ، كل شخص يتعرف على نفسه فيه ، و على كل شخص دخل لعبة الاستهلاك أن يعترف بمسؤوليته عنه ، وسيصبح كل زبون موضوعاً مكرهاً على الشراء لكي يتحدّد ، و ذاتاً تحفز الآخر على الاستهلاك ، وهكذا سيجد كل فرد نفسه ربما قسراً مستهلكاً و محركاً للاستهلاك ، ودون ذلك سيحرم من أي نموذج ويقذف به خارج المجموعة

سلسلة

# التجمع التعليمي



التجمع التعليمي



القناة الرئيسية: [t.me/BAK111](https://t.me/BAK111)

بوت التواصل: [@BAK1117\\_bot](https://t.me/BAK1117_bot)