



المركز الوطني للقياس
National Center for Assessment

دليل تطبيق الاختبارات الوطنية

ذو القعدة - 1443 هـ
يونيو - 2022 م

إدارة تطبيق المقاييس البحثية والمؤسسية
الإدارة العامة للعمليات



المحتويات

3	مقدمة:
3	1-معلومات عن تطبيق الاختبار:
4	2-جدولة مواعيد الاختبار:
4	3-الاستعداد للاختبار:
5	3. 1 مسؤوليات منسق مركز قياس:
5	3. 2 مسؤوليات المنسق العام من وزارة التعليم:
5	3. 3 مسؤوليات الكنترول:
5	3 . 4 مسؤوليات مراقب الجودة:
6	4-مسؤوليات مطبق الاختبار:
8	5-التعليمات داخل قاعة الاختبار:
11	الملاحق
11	الملحق رقم (1): نماذج تطبيق الاختبار
11	الملحق رقم (2): صور لخطابات الاستبانات
11	الملحق رقم (3): غلاف الكتيب وورقة الاجابة
12	ملحق رقم (1): نماذج تطبيق الاختبار
19	ملحق رقم (2): صور لخطابات الاستبانات
20	ملحق رقم (3): غلاف الكتيب وورقة الاجابة

مقدمة:

يعد مشروع الاختبارات الوطنية أحد مشاريع هيئة تقويم التعليم والتدريب والذي يقوم بتنفيذه أحد مراكز الهيئة وهو مركز قياس بالتعاون مع وزارة التعليم، ويأتي هذا المشروع ليركز على أفضل الممارسات العالمية التقويمية للنظم التعليمية، ويراعي خصائص التعليم العام في المملكة، ويحقق أهداف الهيئة وتطلعات المجتمع والقيادة الرشيدة في الرقي بالتعليم العام والرفع من مساهمته في التنمية الاقتصادية.

الاختبارات الوطنية هي اختبارات مقننة يتم من خلالها إجراء مسح شامل للتحصيل الدراسي للطلاب قياساً على معايير المناهج، وتهدف إلى معرفة ما حققه الطلاب من معارف ومهارات في مواد دراسية محددة، وتتبع التغييرات التي تحدث في المستويات التربوية عبر الزمن على المستوى الوطني.

يتم الاستفادة من نتائج هذه الاختبارات في صنع القرارات التربوية وتطوير العملية التعليمية في واقع الصفوف المدرسية، كما تساهم نتائج الاختبارات في توفير معلومات وبيانات ذات مصداقية للباحثين التربويين للاستفادة منها في الأبحاث العلمية المختصة في تطوير العملية التعليمية.

1- معلومات عن تطبيق الاختبار:

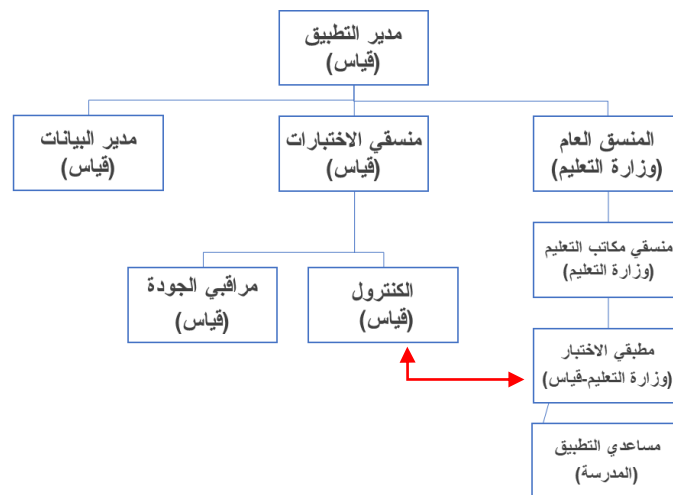
تاريخ تطبيق الاختبار	05-14/ يونيو/ 2022م
مكان التطبيق	جميع مدارس المملكة (الابتدائية والمتوسطة)
آلية التطبيق	حضوري ورقياً أو إلكترونياً
عدد المرشحين	600.000 طالب وطالبة
الصفوف المستهدفة	فصل واحد من الصفوف التالية: الصف الثالث الابتدائي - الصف السادس الابتدائي - الصف الثالث المتوسط
التخصصات	الرياضيات والعلوم والقراءة
أدوات القياس	اختبار واستبانة
أنواع الاستبانة	استبانة الطالب - استبانة ولي الأمر - استبانة مدير المدرسة - استبانة معلم الصف.
الزمن الكلي للاختبار بما فيها الاستبانة	حوالي ساعتين ونصف

2- جدولة مواعيد الاختبار:

الصف	اليوم	التاريخ	رقم الاختبار	عدد الاسئلة
الثالث المتوسط	الأحد	2022/06/05	9 - 01 - أ،ب،ج	66
	الاثنين	2022/06/06	9 - 02 - أ،ب،ج	
	الثلاثاء	2022/06/07	9 - 03 - أ،ب،ج	
	الأربعاء	2022/06/08	9 - 04 - أ،ب،ج	
السادس الابتدائي	الخميس	2022/06/09	6 - 01 - أ،ب،ج	66
	الأحد	2022/06/12	6 - 02 - أ،ب،ج	
	الاثنين	2022/06/13	6 - 03 - أ،ب،ج	
	الثلاثاء	2022/06/14	6 - 04 - أ،ب،ج	
الثالث الابتدائي	الاثنين	2022/06/13	3 - 01 - أ،ب،ج	30
	الثلاثاء	2022/06/14	3 - 02 - أ،ب،ج	

3- الاستعداد للاختبار:

لضمان نجاح تطبيق الاختبار، قامت الهيئة بالتنسيق الدائم مع وزارة التعليم حيث رُشح منسق عام من وزارة التعليم ليتولى التنسيق مع مركز قياس وبدوره يرشح مطبقين من مكاتب التعليم ليتولوا تطبيق الاختبار، كما قام مركز قياس بترشيح وتدريب أعضاء الكنترول ومراقبي الجودة، وفي الشكل رقم (3-1) أدناه الهيكل التنظيمي لإدارة تطبيق الاختبار، ويليه شرح لمهام ومسؤوليات مطبقي الاختبار وأعضاء الكنترول:



الشكل رقم (3-1): الهيكل التنظيمي لتطبيق الاختبارات الوطنية

3.1 مسؤوليات منسق مركز قياس:

منسق مركز قياس هو أحد موظفي المركز وتتمثل مهمته في التنسيق والمتابعة لعمليات إجراء الاختبار في جميع مراحلها.

3.2 مسؤوليات المنسق العام من وزارة التعليم:

المنسق العام من وزارة التعليم هو حلقة الوصل بين وزارة التعليم ومركز قياس للقيام بمهمة تحديث بيانات المدارس المرشحة للتطبيق وترشيح مطبقين من مكاتب التعليم والتنسيق والمتابعة للإجراءات والعمليات الإدارية والفنية المرتبطة بإجراء الاختبار.

3.3 مسؤوليات الكنترول:

عضو الكنترول هو المسؤول عن حفظ مواد الاختبار في غرفة آمنة في مكتب التعليم او في أحد المدارس المهيئة ويحتفظ وحده بمفاتيح هذه الغرفة ويقوم بالمهام التالية:

1. تغيير قلب قفل غرفة الكنترول.
2. استلام كراتين مواد الاختبار لجميع المدارس المسندة له من قبل الناقل ويقوم بالاحتفاظ بها في الغرفة الآمنة، وتعبئة نموذج (12-ب)
3. استلام جدول بيانات المدارس وعدد فصول التطبيق في كل مدرسة وتاريخ التطبيق فيها وبيانات المطبقين من منسق قياس.
4. الاجتماع مع مطبقي الاختبار قبل الاختبار بيوم لشرح آلية العمل. ومراجعة الدليل وتسليمه جدول تطبيق الاختبارات.
5. التسليم اليومي لمطبقي الاختبار لإرساليات المدارس المستهدفة حسب جدول الاختبارات المعتمد من قبل قياس. وتعبئة نموذج (12-أ)
6. متابعة سير التطبيق اليومي مع مطبقي الاختبار وحصر اعداد المختبرين وذكر المعوقات ان وجد. من خلال تعبئة الجداول المخصصة لذلك.
7. استلام مواد الاختبار من مطبق الاختبار بعد التطبيق بشكل يومي (كرتون الكتيبات + ظرف النماذج) وتعبئة بيانات التطبيق المكتوبة في ملصق الكرتون في الجدول المخصص وتوقيع نموذج (11) كشف جرد وإعادة أوراق الإجابة.
8. يقوم الكنترول بالتأكد من طريقة تعبئة المطبقين لكتيبات الاختبار واوراق الإجابة وأنها بالطريقة الصحيحة، وتنبيه المطبق في حال الخطأ واغلاق الكراتين مرة أخرى بشريط الأمان.
9. استكمال نموذج (3) "كشف حضور أعضاء اللجنة".
10. جرد الكتب ثم إعادة الكراتين الخاصة بالمدارس في الكراتين الكبيرة الخاصة بها مع الالتزام بأرقام الكراتين وتوضع معها ظروف النماذج الخاصة بالمدارس.
11. الصاق بوالص الشحن الراجعة (المستلمة في الظرف الخاص) على الكراتين الكبيرة.
12. تسليم الناقل مواد الاختبار حسب الجدول المعتمد وتعبئة نموذج 12 ج.

3.4 مسؤوليات مراقب الجودة:

مراقب الجودة سيتم ترشيحه من قبل مركز قياس للقيام بزيارات عشوائية للوقوف على آلية التطبيق الصحيحة، وتعبئة نموذج زيارة الجودة المعتمد.

4- .مسؤوليات مطبق الاختبار:

أولاً: المسؤوليات قبل يوم الاختبار:

1. استلام جدول تطبيق الاختبارات من الكنترول.
2. زيارة المدرسة قبل الاختبار بيوم أو يومين للتأكد من جاهزية المدرسة وسعة القاعات والإدارة والتكييف، ويبلغ عضو الكنترول بأي ملحوظات، مع معالجة ما يحتاج الى علاج.
3. التواصل مع مدير المدرسة قبل الاختبار بيومين على الأقل وعمل الآتي:
 - تذكيره بموعد الزيارة، والطلب منه حث طلاب الفصول المستهدفة للمشاركة في الاختبار بالاستعداد للاختبار والحضور في يوم الاختبار وعدم الغياب أو التأخر.
 - الطلب منه تجهيز الفصل المستهدف لعقد الاختبار ويكون مهياً ومناسباً لعقد الاختبار وترتيب المقاعد على شكل صفوف وأعمدة وإزالة أي لوحات تعليمية تخص مادة الاختبار (الرياضيات والعلوم واللغة العربية).
 - طلب توفير معلمين مساعدين غير معلمي الرياضيات والعلوم واللغة العربية للمساعدة في تطبيق الاختبار (لكل 20 طالب معلم مساعد).
 - تجهيز كشف بأسماء الطلاب المرشحين للاختبار وأرقام سجلاتهم المدنية والرقم الوزاري للمدرسة.

ثانياً: المسؤوليات يوم الاختبار:

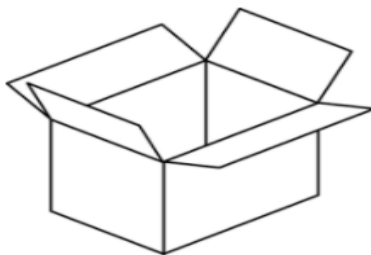
1. استلام كرتون مواد الاختبار للمدرسة المراد التطبيق فيها من الكنترول في مكتب التعليم ويتأكد من مطابقة اسم المدرسة وعدد الطلاب.
2. التوجه للمدرسة ومقابلة مدير المدرسة والتأكد من جاهزية قاعات المدرسة المعدة للاختبار وكشوفات أسماء وبيانات الطلاب والرقم الوزاري للمدرسة لاستخدامها في تدوين بيانات الطلاب في أوراق الإجابة.
3. التعرف على المعلمين المساعدين المشاركين في التطبيق وشرح آلية التطبيق والتأكد من فهمهم للإجراءات.
4. يفتح كرتون الكتب بحضور مدير المدرسة والمعلم المساعد مع التوقيع على نموذج (أ12).
5. عند فتح الكرتون تأكد من صحة عدد الكتب داخله ومطابقته للعدد الموجود على اللاصق الخارجي وتعبئة نموذج (أ12).
6. تسليم مدير المدرسة خطابات الاستبانات الالكترونية (الموجودة في الظرف المخصص) والطلب منه تعبئة كل فئة ما يخصها من الاستبانات ومتابعة ذلك، وبالنسبة لاستبانة أولياء الأمور فسيتم تسليمها للطلاب مباشرة.
7. يبدأ الاختبار بعد الفسحة الأولى وعند دخول الطلاب التأكد بأن المقاعد في قاعة الاختبار تم ترتيبها بعدد 30 مقعد وعلى شكل أعمدة مع وجود ممرات بين بعض الأعمدة لتسهيل مرور المراقب والمعلم المساعد.
8. التحقق من عدم وجود أي رسومات أو لوحات داخل القاعة لها علاقة بمادة الاختبار (الرياضيات والعلوم واللغة العربية) قد تساعد الطلاب في الإجابة على أسئلة الاختبار.
9. جلوس الطلاب في المقاعد بشكل عشوائي.



10. تدوين الرقم الوزاري للمدرسة على السبورة تسهيليًا للطلاب أثناء تعبئته في ورقة الإجابة.
11. تعبئة نموذج 4 كشف حضور الطلاب.
12. قراءة التعليمات داخل قاعة الاختبار والمرفقة في الدليل (الفصل الخامس).
13. توزيع الكتيبات على الطلاب بالتسلسل وعدم خلط الكتيبات أثناء التوزيع لضمان أن الطالبين المتتاليين نماذجهما مختلفة (أ - ب - ج).
14. تدوين السجل المدني للطلاب والرقم الوزاري للمدرسة في ورقة الإجابة ووضع علامات على الدوائر المطلوب تظليلها من قبل الطالب تسهيليًا له في التظليل.
15. التأكد من تدوين إجابات الطلاب في ورقة الإجابة وليس في كتيب الاختبار.
16. التأكد من التزام الجميع الهدوء وعدم التشويش على الطلاب.
17. يمنع النظر في كتيبات الاختبار أو قراءة أي جزء من الأسئلة للطلاب.
18. بعد انتهاء الطلاب من حل الاختبار يتم التأكد من تدوين بياناتهم بشكل صحيح (السجل المدني والرقم الوزاري وتظليلها).
19. يتم وضع ورقة الإجابة وسط الكتيب.
20. تدوين وقائع الاختبار في نموذج 9.
21. توزيع خطابات الاستبانات الالكترونية الخاصة بولي الأمر قبل انصراف الطلاب.

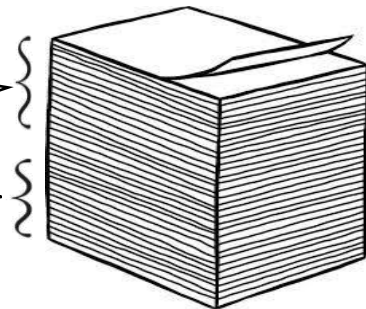
ثالثًا: المسؤوليات بعد الاختبار:

1. قبل انصراف الطلاب تجمع الكتب وبوسطها أوراق الإجابة والتأكد من عددها ومطابقتها للمرسل من قياس وتعبئة نموذج (أ12) نموذج تسليم واستلام كتيبات الاختبار.
2. بعد انصراف الطلاب تفرز أوراق الإجابة لوحدها عن الكتيبات ويوضع معها النماذج التالية: نموذج 11أ (مطبوع في الظرف المخصص) + كشف حضور الطلاب (نموذج 4) وفي أسفلها لوح كرتوني مقاس A4 مرفق في الكرتون وترتبط بمغاط.
3. تأكد من تعبئة جميع نماذج الاختبار وتوقيعها وهي:
 - كشف حضور الطلاب (نموذج 4)
 - تقرير مراقب الاختبار (نموذج 9)
 - كشف استلام وتسليم كتيبات الاختبار (نموذج 12أ).
4. تعبئة النماذج في الظرف الخاص بها وعدم إدخاله للكرتون.
5. إعادة ترتيب كرتون الأسئلة على النحو التالي:



أوراق الإجابة مع نماذجها مربوطة بمغاط واسفلها لوح كرتوني

الكتيبات المستخدمة وغير المستخدمة



6. ظرف بقية النماذج يكون في الخارج.
7. ارجاع ارسالية الاختبار الى الكنترول (كرتون الكتيبات + ظرف النماذج).

5-

التعليمات داخل قاعة الاختبار:

أخي المراقب: فيما يلي التعليمات التي تقرأ على الطلاب أثناء الاختبار

- أولاً: تعليمات تقرأ على الطلاب قبل توزيع كتيبات الاختبار

- السلام عليكم ورحمة الله وبركاته، هيئة تقويم التعليم والتدريب ترحب بكم وترجو للجميع التوفيق.
- الهدف من الاختبار هو معرفة مستوى التعليم الذي حصلتم عليه في الرياضيات والعلوم واللغة العربية من أجل تطوير مستوى التعليم، وأن مساهمتكم هي مساهمة وطنية تدل على حبكم للوطن وكل ما يفيد في تطوير العملية التعليمية.
- الرجاء أخذ الاختبار بجدية والحرص على الإجابة الصحيحة
- يمنع منعاً باتاً استعمال الهاتف الجوال أو الآلة الحاسبة أو الساعات التي تعمل كآلات حاسبة.
- يمنع منعاً باتاً فتح الكتب المدرسية أو الدفاتر والمذكرات داخل القاعة.
- يمنع استخدام أقلام الحبر الجافة والسائلة في الاختبار، إذا لم يكن لديك قلم رصاص، فنرجو رفع اليد الآن.
- الاختبار يتكون من قسمين للثالث الابتدائي وثلاثة أقسام للسادس الابتدائي والثالث المتوسط وهو محدد بالزمن التالي:

الصف	تهينة	القسم الأول	استراحة	القسم الثاني	استراحة	القسم الثالث	استبانه الطلاب
الثالث الابتدائي	15 دقيقة	30 دقيقة	5 دقائق	30 دقيقة	5 دقائق	لا يوجد	20 دقيقة
السادس الابتدائي	15 دقيقة	35 دقيقة	5 دقائق	35 دقيقة	5 دقائق	35 دقيقة	20 دقيقة
الثالث المتوسط	15 دقيقة	35 دقيقة	5 دقائق	35 دقيقة	5 دقائق	35 دقيقة	20 دقيقة

- في وقت الاستراحة لا يسمح للطلاب مغادرة القاعة الا للضرورة وبدون أي من مواد الاختبار.
- يوزع المراقب أقلام الرصاص على الطلاب.
- يوزع كتب الاختبار على الطلاب بناء على تسلسلها (أ-ب-ج) مع ضمان أن الطالبين المتتاليين نماذجهما مختلفة.

- ثانياً: تعليمات تقرأ على الطلاب عند توزيع كتيبات الاختبار

- سنقوم الآن بتوزيع كتاب الاختبار عليكم بالتالي:
- فتح الكتيب واستخراج ورقة الإجابة المرفقة في وسط الكتيب (يوضح ذلك عملياً).
 - أسئلة الاختبار موجودة في كتيب الأسئلة وتدون الإجابة الصحيحة في ورقة الإجابة
 - 22. تدوين بياناتك الشخصية في ورقة الإجابة (يقوم المراقب بتدوين السجل المدني للطلاب والرقم الوزاري للمدرسة في ورقة الإجابة ووضع علامات على الدوائر المطلوب تظليلها من قبل الطالب تسهيلاً له في التظليل).
 - سيتم تزويدكم بالسجل المدني في حال عدم معرفته.
 - الرقم الوزاري للمدرسة مدون أمامكم على السبورة.
 - يجب تظليل دائرة الإجابة الصحيحة بالكامل ويظل دائرة واحدة لكل سؤال (يشرح المراقب طريقة التظليل ويتابع ذلك) ويفضل رسمه على السبورة.

التظليل الخاطئ					التظليل الصحيح
تظليل أكثر من إجابة لسؤال واحد	تظليل فاتح	تظليل جزء من الدائرة	كتابة علامة X	كتابة علامة صح	تظليل كامل الدائرة

- والآن نبدأ في حل أسئلة الاختبار مع تمنياتنا للجميع بالتوفيق والنجاح

يمنع النظر في كتيبات الاختبار أو قراءة أي جزء من الاسئلة للطلاب يضبط المراقب ساعة جواله على الزمن المحدد وعند بقاء خمس دقائق على نهاية القسم:

- تبقى خمس دقائق على نهاية القسم بإمكانك مراجعة إجاباتك الآن قبل انتهاء الاختبار.

ثالثاً: تعليمات تقرأ على الطلاب بعد انتهاء زمن القسم

- انتهى الوقت المخصص للقسم الاول، على الجميع التوقف عن الإجابة.
- لديك الآن فترة استراحة لمدة 5 دقائق، نرجو إغلاق كتيب الاختبار ووضع قلم الرصاص على الكتيب.

بعد انتهاء الاستراحة:

- يجب عليكم الجلوس في مقاعدكم والاستعداد لبدء القسم الثاني.

يضبط المراقب ساعة جواله على الزمن المحدد وعند بقاء خمس دقائق على نهاية القسم:

- تبقى خمس دقائق على نهاية القسم ونذكرك بأنه يمكنك مراجعة إجاباتك في هذا القسم فقط ولا يحق لك الانتقال إلى القسم الاخر الا بعد انتهاء الزمن المحدد لهذا القسم.

تكرر الخطوات أعلاه في كل قسم:

- انتهى الوقت المخصص للاختبار، على الجميع التوقف عن الإجابة.
- لديك الآن فترة استراحة لمدة 5 دقائق، نرجو اغلاق كتيب الاختبار ووضع قلم الرصاص على الكتيب.

بعد انتهاء الاستراحة سنبداً الإجابة على الاستبانة:

- يجب عليكم الجلوس في مقاعدكم والاستعداد لبدء تعبئة الاستبانة المطبوعة خلف ورقة الإجابة.
- ابدأ بقسم تعبئة الاستبانة ومدته 20 دقيقة.

• يمكن قراءة الاستبانة للطلاب ومساعدتهم وشرح طريقة التعبئة

بعد انتهاء وقت قسم الاستبانة:

- انتهى الوقت المحدد للاختبار ونرجو التوقف عن الكتابة واغلاق الكتيب.
- آمل الانتظار حتى يتم جمع كتيبات الاختبار وعدم الخروج من قاعة الاختبار.
- سنقوم الآن بتدقيق وحصر كتيبات الاختبار.
- ونود التذكير بأنه لا يجوز نقل أو تسريب أو الإدلاء بأي جزء من الأسئلة للغير.

يوزع خطاب استبانة ولي الأمر على الطلاب

- من ضمن الاختبارات الوطنية استبانة موجهة لولي أمر الطالب لمعرفة توجهاته ومرئياته حول تعليم ابنائه.
- على الطلاب أخذها للبيت وتسليمها لولي أمره ليقوم بتعبئتها إلكترونياً.

الملاحق

الملحق رقم (1): نماذج تطبيق الاختبار

الملحق رقم (2): صور لخطابات الاستبانة

الملحق رقم (3): غلاف الكتيب وورقة الاجابة

ملحق رقم (1): نماذج تطبيق الاختبار

نموذج (3) كشف حضور أعضاء اللجنة

اليوم () التاريخ: / / 14 هـ

رقم المكتب	اسم المكتب	المنطقة / المدينة

م	الاسم	المهمة	الحضور		الانصراف	
			التوقيع	الوقت	التوقيع	الوقت
			اسم الكنترول:		التوقيع:	

#يتم تدوين الحضور والانصراف بشكل يومي لكافة أعضاء الفريق.

نموذج (4) كشف حضور الطلاب (يمكن ان يستبدل بكشف من المدرسة) (صفحة: من)

اسم المدرسة	الرقم الوزاري	المنطقة / المدينة	المرحلة الدراسية	الصف	القاعة

اليوم () التاريخ: / / 14 هـ

م	اسم الطالب الرباعي	السجل المدني	اسم الطالب الرباعي	السجل المدني
1		12		
2		13		
3		14		
4		15		
5		16		
6		17		
7		18		
8		19		
9		20		
10		21		
11		22		

اسم مطبق الاختبار : التوقيع :



نموذج (9) تقرير مراقب الاختبار

اليوم () التاريخ: / / 14 هـ

اسم المدرسة	الرقم الوزاري	المنطقة / المدينة	المرحلة الدراسية	الصف	القاعة
خاص بالمراقب:			يعبأ بعد الانتهاء من الاختبار		
عدد الكتب حسب اللاصق الخارجي	عدد الكتب الفعلي قبل الاختبار	عدد الكتيبات المستخدمة	عدد الكتيبات غير المستخدمة	توقيع المراقب	

أ- إجراءات الاختبار: يؤشر على المربع عند البدء بأي إجراء

- التأكد من جاهزية قاعة الاختبار ومواد الاختبار.
- التأكد من توزيع الكتيبات بشكل صحيح.
- تواجد المعلم المتعاون.
- التأكد من جلوس الطلاب في مقاعدهم واستعدادهم للاختبار

ب - توقيت الاختبار:

الإجراء	زمن الأقسام ثالث ابتدائي	زمن الأقسام السادس ابتدائي + ثاني متوسط	البداية	النتبيه	النهاية
1 - وقت التهيئة وإعطاء التعليمات	15 دقيقة	15 دقيقة	:		
2 - بداية إجابة القسم الاول	30 دقيقة	35 دقيقة	:	:	:
3 - بداية الاستراحة	5 دقائق	5 دقائق	:		
4 - بداية إجابة القسم الثاني	30 دقيقة	35 دقيقة	:	:	:
5 - بداية الاستراحة	5 دقائق	5 دقائق	:		
6 - بداية إجابة القسم الثالث	لا يوجد	35 دقيقة	:	:	:
7 - بداية تعبئة استبانة الطلاب	20 دقيقة	20 دقيقة	:	:	:

ج- الاعداد:

عدد أعضاء اللجنة المخصصين للقاعة (مراقب + معلم) =

عدد الطلاب الحاضرين في القاعة في بداية الاختبار = عدد الطلاب المنسحبين =

هـ - ملاحظات:

.....
.....

التوقيع:

اسم مطبق الاختبار:

نموذج (11-أ): كشف جرد وإعادة أوراق الإجابة

المدينة (الرياض) مقر الاختبار (ابتدائية.....)

رمز المقر (الرقم الوزاري:) اليوم () التاريخ: 2022/6/1م

الفترة: الجنس (بنين) التخصص (ثالث ابتدائي)

رمز الموعد) رقم الاختبار ()

لاستخدام لجنة التصحيح في مركز قياس بالرياض			
اسم المستلم والتوقيع	الإجابة	البي	إجمالي المنسح
في حالة عدم التطابق من صورة من النموذج لمنسق قياس			المخالفين

يوجد نموذج مطبوع
باليبيانات داخل الظرف
مع كرتون الكتب

ملاحظات:

- 1- لا يلزم ترتيب أوراق الإجابة حسب النموذج أ، ب،...،
- 2- إذا كان في التخصص أكثر من رقم اختبار فيكتب جميع أرقام الاختبارات المشمولة في هذا التخصص
- 3- أوراق الإجابة التالفة لا تحسب ضمن عدد أوراق الإجابة.
- 4- ترتب الرزمة من الأعلى إلى الأسفل كما يلي:

- نموذج (11-أ)

- كشف الحضور (نموذج 4)

- فاصل كرتون مقوى

- أوراق الإجابة

- فاصل كرتون مقوى

التوقيع:

رئيس لجنة الكنترول:

نموذج (12 أ) كشف استلام وتسليم مطبق الاختبار كتيبات الأسئلة اليومية

الصف	المرحلة الدراسية	المنطقة / المدينة	الرقم الوزاري	اسم المدرسة

ملاحظات	رقم الكرتون	لا	نعم	فحص الارسالية في المدرسة:
				كراتين الأسئلة مغلقة بشريط امان لاصق
				مطبق الاختبار: التوقيع: التاريخ: الساعة:
				مدير المدرسة: التوقيع: التاريخ: الساعة:
				المعلم المساعد: التوقيع: التاريخ: الساعة:

تسليم الارسالية للكنترول:					
يعبأ بعد الانتهاء من الاختبار			يعبأ في المدرسة		رقم الكرتون
توقيع المراقب	عدد الكتيبات غير المستخدمة	عدد الكتيبات المستخدمة	عدد الكتب الفعلي قبل الاختبار	عدد الكتب حسب اللاصق الخارجي	
					1
					2
اجمالي عدد الكتيبات المستخدمة =		اجمالي عدد الكتيبات غير المستخدمة =		اجمالي الكتب =	

اسم مطبق الاختبار:	التوقيع:	التاريخ: / /
--------------------	----------	--------------

*ملاحظة: إذا كان يوجد اختلاف بين عدد الكتب الفعلي مع ما هو مدون على الملصق يبلغ الكنترول فوراً

نموذج (ب12) كشف استلام وتسليم كتيبات الاختبار

رقم المكتب	اسم المكتب	المنطقة / المدينة

استلام الارسالية: محتويات الارسالية	
عدد القطع المستلمة =	
استلمنا اجمالي الطرود حسب العدد أعلاه	
اسم المستلم:	التوقيع: التاريخ: / /

ارسال الارسالية: محتويات الارسالية	
عدد القطع المرسله =	
أرسلنا اجمالي الطرود حسب العدد أعلاه	
اسم المرسل:	التوقيع: التاريخ: / /

هذا النموذج خاص بالاستلام والتسليم بين الكنترول والناقل

نموذج (12 - ج) كشف بوالص الشحن

(صفحة: من)

المكتب / المدينة	الجنس

يعبئ هذا النموذج المسؤول عند تسليم الكنترول الارساليات الى الناقل لارسالها الى مركز قياس بالرياض، ويسجل رقم البوليصة كاملا (مثال: 214485464)
تتبيه: يرسل النموذج بعد تعبئته مباشرة الى منسق مركز قياس

م	رقم البوليصة	م	رقم البوليصة
1		22	
2		23	
3		24	
4		25	
5		26	
6		27	
7		28	
8		29	
9		30	
10		31	
11		32	
12		33	
13		34	
14		35	
15		36	
16		37	
17		38	
18		39	
19		40	
20		41	
21		42	

تسليم الارسالية: محتويات الارسالية

عدد القطع المرسل =

اسم المرسل:

التوقيع:

التاريخ: / /

ملحق رقم (2): صور لخطابات الاستبانات

خطاب معلم الصف

معلم مادة العلوم للصف الثالث المتوسط

السلام عليكم ورحمة الله وبركاته،

نفيدكم بأن هيئة تقويم التعليم والتدريب من خلال المركز الوطني للقياس ستنفذ الاختبارات الوطنية لتقيس المستوى التعليمي للطلاب في الرياضيات والعلوم والقراءة على المستوى الوطني.

وبمناسبة معرفتكم بأنكم في بعض الجوانب التي قد تسبب في وضع مقترحات لدعم سياسات العملية التعليمية في مادة العلوم، علماً أنه سيتم التعامل معها بسرية تامة.

ولقد تم تصميم الاستبانة إلكترونياً ليسهل عليكم تعبئتها، نأمل التكرم بتعبئة الاستبانة من خلال البيانات أدناه:

رمز المدرسة	رمز الدخول*
	رابط الاستبانة
	QR

شاكرين لكم حسن تعاونكم ومساهمتم في الجهود بمستوى تعليم فلذات أكابانا.

* رمز الدخول هو رمز المدرسة التي تتكون به، ويعتقد معودة النتيجة في وقت لاحق بنفس الرمز.

هيئة تقويم التعليم والتدريب

خطاب مدير المدرسة

مدير/ة المدرسة

السلام عليكم ورحمة الله وبركاته.

في البداية نشكر لكم تعاونكم معنا من خلال استقبالك للجنة تطبيق الاختبارات الوطنية التي تنفذها هيئة تقويم التعليم والتدريب من خلال المركز الوطني للقياس في العام الدراسي ١٤٤٣ هـ، وذلك لقياس المستوى التعليمي للطلاب في مهارات الرياضيات والعلوم والقراءة على المستوى الوطني.

وبمناسبة معرفتكم بأنكم في بعض الجوانب التي قد تسبب في وضع مقترحات لدعم سياسات الإدارة المدرسية في العملية التعليمية، وكذلك حيث المعلمين وأولياء الأمور لتعبئة الاستبانة الخاصة بهم، علماً أنه سيتم التعامل معها بسرية تامة.

ولقد تم تصميم الاستبانة إلكترونياً ليسهل على الجميع تعبئتها مرفقاً لسعادتكم خطابات الاستبانة على النحو التالي:

- خطابات استبانة المعلم، تسلم لمعلمي الرياضيات والعلوم والقراءة.
- خطابات استبانة في الأفر سيتم توزيعها على الطلاب بعد انتهاء الاختبار من قبل المراقب.
- ويمكنكم الدخول على الاستبانة الخاصة بمدير المدرسة من خلال التالي:

رمز المدرسة	رمز الدخول*
	رابط الاستبانة
	QR

شاكرين لكم حسن تعاونكم ومساهمتم في الجهود بمستوى تعليم فلذات أكابانا.

* رمز الدخول هو رمز المدرسة التي تتكون به، ويعتقد معودة النتيجة في وقت لاحق بنفس الرمز.

هيئة تقويم التعليم والتدريب

خطاب ولي الأمر

المكرم: ولي أمر الطالب/ة

السلام عليكم ورحمة الله وبركاته،

اختير ابنك (ابنتك) للمشاركة في الاختبارات الوطنية التي تنفذها هيئة تقويم التعليم والتدريب ممثلة بالمركز الوطني للقياس لهذا العام لقياس المستوى التعليمي للطلاب في الرياضيات والعلوم والقراءة على المستوى الوطني؛ لذا يمتنا أخذ رأيك في جوانب تتعلق بتعليم أولادكم أو من تحت ولايتكم.

إن هذه الاستبانة تبحث في تجارب التعلم المكسر، وبمناسبة أن نتعرف على الصعوبات التربوية والتعليمية التي تتعامل بها مع ابنك (ابنتك) في المنزل، وعسن رأيك حول جودة تعليمهم.

ولقد تم تصميم الاستبانة إلكترونياً ليسهل على الجميع تعبئتها، نأمل التكرم بتعبئة الاستبانة من خلال البيانات أدناه:

الرجل المعني للطلاب	رمز الدخول*
	رابط الاستبانة
	QR

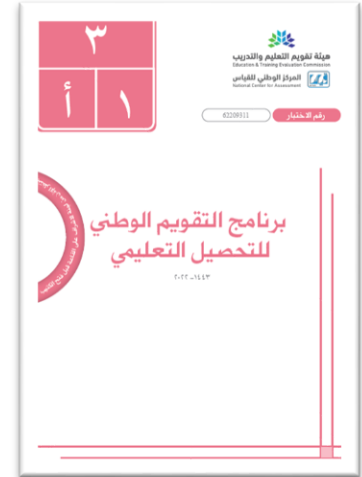
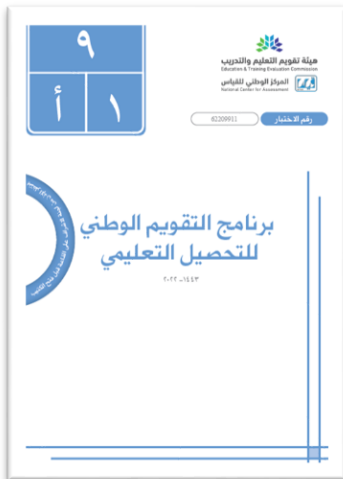
شاكرين لكم حسن تعاونكم ومساهمتم في الجهود بمستوى تعليم فلذات أكابانا.

* رمز الدخول هو السجل المعني للطلاب، ويعتقد معودة النتيجة في وقت لاحق بنفس الرمز.

هيئة تقويم التعليم والتدريب

ملحق رقم (3): غلاف الكتيب وورقة الاجابة

اغلفة الكتيبات



ورقة الإجابة

صفحة إجابات الاستبانة 3 صفحات

ورقة الإجابة

صفحة إجابات الاسئلة

اسم الطالب

من الطالب

أعدت بالصفة الصحيحة في الترتيب: أ ب ج د هـ هـ

يذكر الطالب الصفة التي لا تنتمي إليها: أ ب ج د هـ هـ

استخدم الإجابات في الأمثلة الدراسية: أ ب ج د هـ هـ

هل درست في مرحلة الصفوف؟ أ ب ج د هـ هـ

اسمك، مع: أ ب ج د هـ هـ

أكتب من البداية: أ ب ج د هـ هـ

الأخر من البداية: أ ب ج د هـ هـ

أرسم في الفراغ ما يلي:

أ - خط ب - دائرة ج - مثلث د - مربع هـ - دائرة

2 - 4

المركز الوطني للقياس
National Center for Assessment

هيئة تقويم التعليم والتدريب
Education & Training Evaluation Commission

الاختبارات الوطنية
اللائحة الامتدائي

٣ - ٢ - ١

٣٤٤٨٣٤٦

الاسم الرباعي:

اسم العائلة:

الصف:

التخصص:

رقم التسجيل المدني / رقم الإجابة

رمز القوسية

إجابات الأسئلة

1 - 4



المركز الوطني للقياس

National Center for Assessment



www.etec.gov.sa

هيئة تقويم التعليم والتدريب
Education & Training Evaluation Commission

