

دليل الطالب  
في طريقة الإجابة على أسئلة امتحان  
مادة التاريخ  
للف الثالث الثانوي الأدبي

إعداد: المدرسة ريم رجب

عزيزي الطالب

-بداية عليك الانتباه أن مادة التاريخ في المناهج المطورة انتقلت نقلة نوعية فهي لم تعد تعتمد على الحفظ البصم وإنما على تطبيق مهارات التفكير التاريخي الموجودة في الصفحات الأولى من كتاب التاريخ وبالتالي تغير نموذج الامتحان أو القالب الإمتحاني فأصبحت الأسئلة والأجوبة موجودة في أسئلة الإمتحان فعلى الطالب قراءتها جيدا وفهمها وتحليلها والإجابة على الأسئلة المطروحة من خلال تطبيق مهارات التفكير التاريخي اما بالنسبة لسؤال **التذكر** (أي سؤال الحفظ) سيأتي بالامتحان وعليه ٢٠ درجة فقط ويساعدنا النص أو الجدول الزمني على تذكر المعلومات المطلوبة فيه .

قالب أسئلة الامتحان :

السؤال الأول :

نص تاريخي وعليه مجموعة من الأسئلة المتعلقة بالنص (**لا تتجاوز أربع أسئلة**).. سنعطي أمثلة عن طريقة الأسئلة التي ترد في السؤال الأول وكيفية الإجابة عليها:

١- ما الفكرة الرئيسية للنص أو ما الأفكار الفرعية أوضع عنوانا للنص؟

أقرأ النص جيداً لعدة مرات وأفهمه ثم أجزئه إلى معلومات الفكرة الأساسية العامة تكون شاملة للنص كله والأفكار الفرعية تكون متعددة ثم استخلص منه عنوان عام لمعلومات النص.

٢- سؤال ما الدلالة أو علام يدل؟ يعني أعطي تفسيراً للحدث مثال صفحة ١١٨ مادلالة معركة ميسلون؟

-دلالة على تمسك الشعب السوري بأرضه وحرصه عليها، دفاعه عنها، عدم الاستسلام رفض الاحتلال ومقاومته .....

-علام يدل مخطط ميسلون أيضاً صفحة ١١٨

-يدل على التنظيم والتخطيط الجيد للمعركة .

٣- سؤال مارأيك؟ عندما تجيب على سؤال ما رأيك يجب أن تظهر هل أنت مع الموقف أو لا .مع التبرير لرأيك .

٤- سؤال ماالعلاقة؟ يجب أن أحدد نوع العلاقة ( مترابطة — وثيقة — عكسية —سبب ونتيجة )وبعدها أعطي تفسير لها .

٥- سؤال مالدليل؟ يستخلص من النص الموجود دليل يؤكد الرأي ويثبته ولا يعتمد على الحفظ أو الذاكرة ويجب أن يرفق في إجابته دليل مادي (أثر) أو يرفق عام (تاريخاً) للحدث أو يرفق حقيقة لواقعة تاريخية.

٦- سؤال ماأهمية عندما يرد سؤال عن أهمية موضوع ما على المتعلم أن يجيب وفق شروط أساس الأهمية التي تتمحور حول ما يأتي :مامدى تأثيره؟ وهل تأثيراته طويلة المدى؟ مدى أهمية الموضوع في الماضي؟ أبرز المجالات التي أثر فيها الحدث (اجتماعي —سياسي-ثقافي —اقتصادي ) ؟ ارتباطه بالحاضر؟ مثال على ذلك:

مأهمية المرأة في المجتمع ؟

-لأن تأثيرها هام و بعيد المدى في نهوض المجتمع وتطوره .

-لأن تأثيرها إيجابي من الناحية الاجتماعية في اهتمامها بأسرتها وتربيتها الصالحة والثقافية لأن ثقافة المرأة تنعكس على المجتمع والعكس صحيح والاقتصادية من خلال مساهمتها في العمل والسياسية من خلال مشاركتها في الحياة السياسية فهي نصف المجتمع ومرتبطة بالحاضر من خلال أثر المرأة في تطور وبناء المجتمع .

-يكتفى بفكرة لها عشر درجات أو فكرتين لها ٢٠ درجة

**-أسئلة تعتمد على مهارات التميز: لقياس مهارة التفكير الناقد**

**١- استخلص من النص حقيقة ورأي ؟ كيف أميز بينهم ؟**

-الحقيقة تكون مقرونة بأدلة مثل (إحصاءات -تواريخ -آثار مخطوطات ..... )أما الرأي فهو تفسير أو تنبؤ آراء لأشخاص يمكننا أن نستدل على ذلك من خلال كلمات ترد في النص (يرى -يعتقد- يظن -ذكرت صحيفة ..... ) ملاحظة :قد يكون الرأي مطابق للحقيقة ولكنه رأي ليس بالضرورة أن يكون مخالف لها.

**٢- كيف استخلص من النص معلومات غير ذات صلة ؟**

-عندما اتحدث في النص عن موضوع ما ووردت فكرة غريبة عن محتوى النص تكون غير ذات صلة . أو اتحدث عن مرحلة زمنية معينة في النص وفجأة اتحدث عن مرحلة زمنية أخرى هنا تكون معلومات غير ذات صلة ،أو فرق بين عصر وعصر ،أو نص كامل يتحدث عن مجال ثقافي مثلاً وتقتحم فكرة عن المجال السياسي تكون هذه الفكرة معلومات غير ذات صلة ويجب أن أعطي الدليل على الإجابة أو تبرير لها.

**٣- كيف أميز بين المصادر الأولية والثانوية ؟**

-المصدر الأولي :هو المصدر الأساسي المأخوذ منه المعلومة يعني المرجع الأول قد يكون شاهد عيان على الحدث مثل ساطع الحصري الذي كان له دور في التفاوض مع الجنرال غورو ومدير مجلس المديرين فتحدث عن الفترة الزمنية في مذكراته فهو مصدر أولي مثال آخر صفحة ٣١ نص ويليام هاليفاكس وصفه لتدمر مصدر أولي لأنه هو من قام بالوصف وليس نقلاً عنه.

أما المصدر الثانوي : مثال كاتب في الوقت المعاصر يتحدث عن ميسلون فهو مصدر ثانوي أما لوحات المستشرقين فمنهم من رسم اللوحات ولم يأتي إلى المشرق العربي أساساً فهنا يكون المصدر ثانوي.

- أما إذا كان المستشرق فعلاً موجود في تلك الفترة ورسم اللوحة بدقة وموضوعية هنا لوحته تكون مصدر أولي.

#### ٤- التمييز بين التفكير الإستقرائي والإستنتاجي ؟

التفكير الإستقرائي معلومة جزئية يجب أن أصل منها إلى معلومة كاملة .

أما التفكير الإستنتاجي كم من المعلومات لأصل منها إلى نتيجة مثال :بعد دراستنا لقضية الاستشراق سؤال استنتج العلاقة بين الاستشراق والاحتلال .

٥-سؤال ما التعميم أي يستخلص نتيجة عامة من النص يفترض أن أستند إلى النص لأصل إلى التعميم أو المخطط وليس على الذاكرة .

أما الافتراض أفكار محددة يعمل على إظهار صحتها أو عدمها.

#### -قد يأتي سؤال مانوع النص ؟

-قد يكون النص رسالة – خطاب – تقرير – مقال – مذكرات-وصية...كيف أميز بينهم ؟

-علينا قراءة النص جيداً لتحديد نوعه ممكن أن يكون خطاب كما ورد في الصفحة ١٣٧ واضح أنه خطاب للسيد الرئيس لقوات الجيش العربي السوري هنا نحدد نوع النص خطاب

أما إذا وجدت عناصر الرسالة فنحدده رسالة ،بالنسبة للمذكرات وردت في نص ساطع الحصري في صفحة ١١٩ لأنه كتب في كتابه يوم ميسلون (قدر لي أن أكون في تلك الأيام .....فهو يكتب مذكرات ليوم ميسلون فنحدده مذكرات ،مثال آخر من المذكرات صفحة ١٢٣ ذكر في النص روى سلطان باشا الأطرش في مذكراته هنا نحدده مذكرات أيضاً .

بينما الوصية فظهرت في صفحة ٨٩ نص جوبتي | حددناه وصية لأنه في نهاية النص قال علينا أن نكون في مستوى مسؤولياتنا وأن نبني المغرب وهنا دلنا على أنه يوصي فبالتالي هو وصية في مقال ،أما كيف أميز بين المقال والتقارير ؟ التقرير نص فيه احصائيات وصف منطقة أو حالة منطقة وقد يكون مرفوع إلى جهة حكومية لإتخاذ قرار أو حالة منطقة مثل نص سياسة اقتصادية صفحة ١٠٣ فيه احصائيات على التجارة والصادرات الفرنسية أو وصف دقيق لمنطقة يقدم من خلاله معلومات عنها مثل: نص كريستين نيبور صفحة ٧٨ ،أما المقال فيكون مأخوذ من كتاب أو صحيفة أو مجلة وغالباً ينشر في المجلات .

**-قد يأتي على النص أيضاً سؤال صمم خط زمني؟ كيف؟**

**-مهارة الإدراك الزمني**

-ملاحظة :بالنسبة للتواريخ الموجودة في الكتاب غير مطلوب من الطالب حفظها لأن الأعوام ستكون موجودة في النص عليه فقط أن يتدرب على خطوات تصميم الخط الزمني لنقيس (مهارة الإدراك الزمني) .

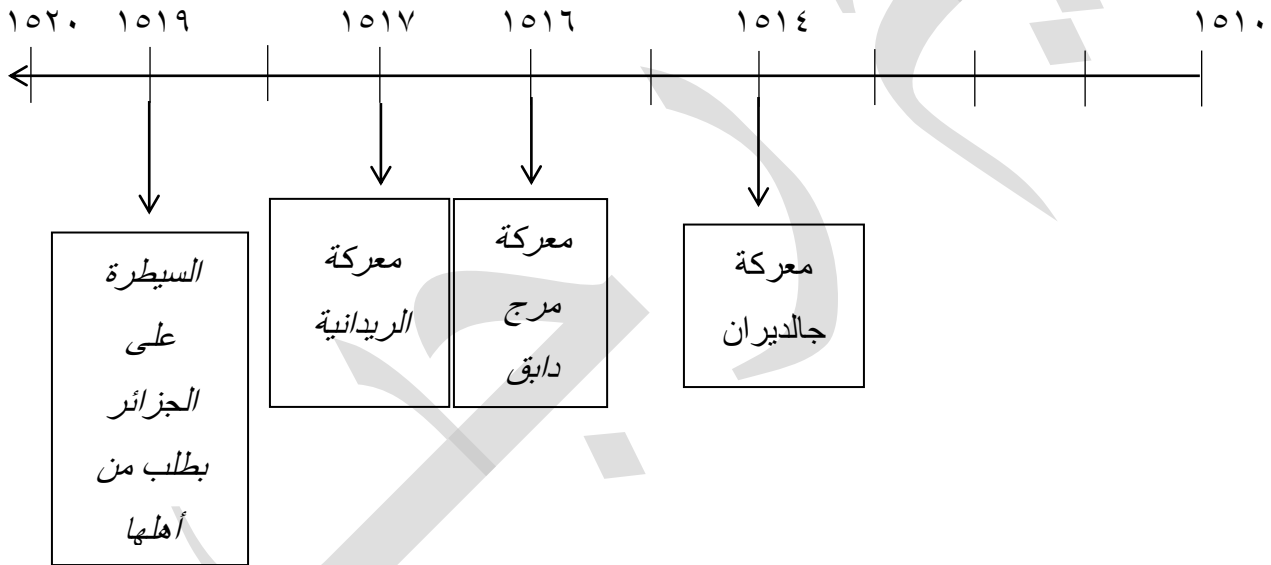
**فما هي شروط تصميم الخط الزمني ؟ لينال الطالب العلامة الكاملة لتصميم الخط الزمني عليه الإلتزام يمايلي:**

- ١- رسم سهم وتحديد اتجاهه الصحيح ان يكون إلى جهة اليسار أي ( الفترة الميلادية) مع تحديد البداية والنهاية.
  - ٢- اختيار وحدة زمنية مناسبة للتواريخ المعروضة أمامي .
  - ٣- وضع كل حدث تاريخي في مكانه الصحيح .
  - ٤- تسمية الخط الزمني بوضع عنوان صحيح له .
- مثال : صفحة ٢٢ فقرة قوى وسيطرة الأعوام الموجودة في النص ١٥١٤م- ١٥١٦م- ١٥١٧م - ١٥١٩م

١-أبدأ برسم السهم واتجاهه واحدد البداية والنهاية يجب أن أبدأ وانتهي بعدد صحيح

- اختار الوحدة الزمنية أعوام لأن التغيير هو في السنوات .
- أضع الأحداث في مكانها الصحيح .
- أخيراً أضع عنواناً للخط الزمني .

.- فيكون الخط بالشكل التالي :



مراحل الإحتلال العثماني لأجزاء من الوطن العربي

مثال آخر :صفحة ٥٤ نساء رائدات

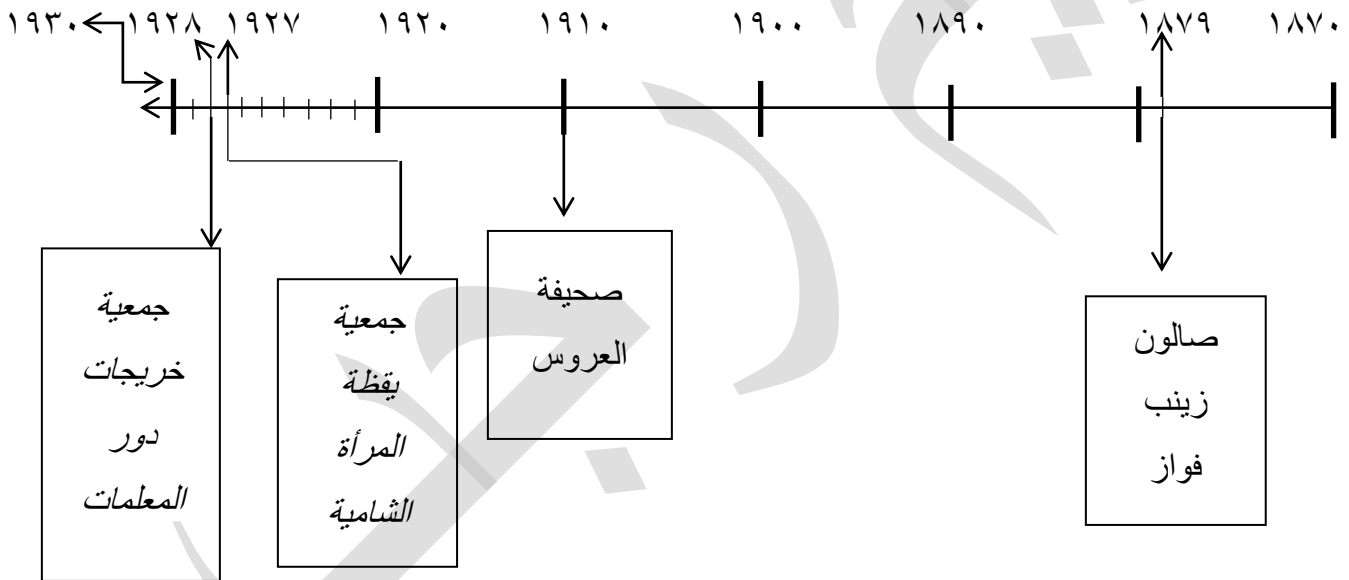
صالون زينب فواز ١٨٧٩-صحيفة العروس ١٩١٠- جمعية المرأة الشامية  
١٩٢٧-جمعية خريجات دور المعلمات ١٩٢٨

-على المتعلم أن يلتزم بشروط تصميم الخط الزمني

-رسم سهم وتحديد اتجاهه الصحيح مع وضع بداية ونهاية صحيحة

-اختار الوحدة الزمنية الصحيحة واخترت هنا عقود لأن الفاصل بين الأحداث عشر سنوات حتى لو كانت البداية في قرن والنهاية في القرن الذي يليه ولكن التقسيمات والمؤشرات في الوسط تشير إلى أن الخط قسم إلى عقود .

-وضع الأحداث في مكانها الصحيح وأخيراً وضع عنوان للخط .



دور المرأة في بلاد الشام الثقافي أو كل ما يشير إلى ذلك

-مهارة التحليل التاريخي من أهم المهارات التي بني عليها الكتاب وهي معرفة

الأحداث التاريخية من خلال تصنيفها ومقارنتها والتمييز بين أوجه الشبه

والاختلاف ،قد يأتي سؤال صنف الأبعاد السياسية أو الاجتماعية ..... أو سؤال

مقارنة أكيدالمقارنة فكرة صحيحة مقابل فكرة صحيحة أو وضع خط ، أو أوجه

الشبه والاختلاف .

- سؤال أكمل الجدول الآتي وفق مبدأ **السبب والنتيجة** أو **المستمر وما المتغير** من مهارات التحليل والتفسير التاريخي لدى المتعلم استخلاص الجواب من النص الموجود أمامه بعد قرأته وفهمه الجيد للنص .

- **سؤال حل المشكلات** (مهارة التحليل والتفكير الناقد ) تعرض مشكلة على المتعلم اتباع خطوات حل المشكلات للوصول إلى الحل الأمثل مع التبرير والدليل على أنه الأمثل

خطوات حل المشكلات الإحساس بالمشكلة - ما المشكلة التي يطرحها النص-  
ما الحلول المقترحة في النص - ما الحل الأمثل طبعاً مع أي دليل أنه الأمثل .

مثال **بصمات تجارية** صفحة ٢٦

- العلاقة بين التجارة الدولية والاقتصاد المحلي علاقة مترابطة تؤكدتها خبرة التاجر ولاسيما العربي الذي لجأ إلى تطويع تجارته المحلية لتتواكب مع الطلب الدولي على السلع الأساسية، ظهر ذلك في مصر نهاية القرن ١٦ باستبدال تجارة التوابل بتجارة السكر والبن اليمني بعد شيوع شرب القهوة وقد نجح المصريون باحتكار تجارة البن لمدة قرنين متتاليين، أما في بلاد الشام أحدث تجارها تغيير في اتجاهات التجارة لبيع كل منتجات مدنها، ووضع سجلات تحتوي على الأسعار، وتقييم لجودة المنتجات المحلية مع رد الرديء منها قل سعره، واكتشفت وثائق تثبت مراسلات مكتشفة في لندن صادرة عن تجار دمشقيين كالتاجر الشامي يوسف بيكتي المقيم في ( ليفورنو) الإيطالية وكان يرسل بضائعه إلى ميناء الإسكندرية.

**ما المشكلة التي يطرحها؟**

الركود والعزلة التجارية في البلاد العربية.

**ما الحلول الموجودة في النص؟**

- قام التاجر العربي بتطويع تجارته المحلية لتتواكب مع الطلب الدولي على السلع الأساسية فكانت الحلول:



١- في مصر حيث قام التجار باستبدال تجارة التوابل بتجارة السكر والبن اليمني بعد شيوع شرب القهوة واحتكرها لمدة قرنين.

٢- في بلاد الشام قام التجار بمتابعة كافة تفاصيل الاقتصاد الدولي وتواجههم في كل مرفأ لبيع منتجات مدنهم وراقبوا الأسعار وقاموا بتقييم جود المنتجات وتعاملوا مع الخارج كالتاجر الشامي يوسف بيكتي

-**ما الحل الأمثل برأيك؟** أنا رأيت الحل الأمثل في بلاد الشام الدليل لأن تجار بلاد الشام قاموا بحلول متنوعة حيث تواجدوا في كل مرفأ لبيع المنتجات وراقبوا الأسعار والجودة وتعامل منهم مع الخارج مثل التاجر يوسف بيكتي وهذا يساعد على التعريف بمنتجاتنا في الخارج بالإضافة إلى المردود الاقتصادي.

- **قد يأتي سؤال ما التعميم؟** قدرة التاجر العربي التكيف مع الظروف وإيجاد حلول للمشكلات التي يتعرض لها والتغلب على الصعوبات .

**ملاحظة:** يستطيع الطالب اختيار حل مصر الأمثل ولكن مع التبرير المقنع لهذا الرأي.

- **سؤال وجهات النظر:** وجهات النظر من أسس مادة التاريخ وقد يرد في الامتحان سؤال وجهات نظر مثال على ذلك:

-اقرأ وجهتي النظر الآتيتين ثم أجب:

اختلف مفكرو اليقظة العربية من أسس الاقتباس من الحضارة الغربية ولدينا وجهتي نظر : الأولى :طه حسين : إن سبيل النهضة هو السير على النهج الأوروبي في معاشهم وطرقهم ومناهجهم وأساليبهم ، حتى تتحقق المساواة والإنصهار معهم في المشروع الحضاري في كافة جوانبه ،خيراً كان أم شراً.

الثانية :طاهر الجزائري :إن الاقتباس من الأمم المتقدمة دليل على النباهة وليس كما يظن البعض دليل ضعف ونقص ،فأوروبا لم تكن لتنهض وتخرج من سباتها وتخلفها لولا الاقتباس من الحضارة العربية الإسلامية ،ومن التراثين اليوناني والروماني ،ولكن الاقتباس لا يكون عشوائياً وغير مدروس ، يجري الاقتباس بما يتناسب مع البيئة العربية فقط وترك ما عداه .

## ١- أكمل الجدول الآتي :

وجهة النظر الأولى	وجهة النظر الثانية	
الاقتباس من الغرب بكل شئ أو السير على النهج الأوروبي	الاقتباس من الغرب وفق أسس علمية صحيحة ومايناسب البيئة العربية	الفكرة الرئيسية
للمساواة والانصهار معهم في المشروع الحضاري	لم تنهض أوروبا لولا اقتباسها من الحضارة العربية الإسلامية أو من التراثين اليوناني والروماني	الحجة والبرهان
ضد	مع	موقفك
تبرير منطقي	تبرير منطقي	تبريرك

## -السؤال الثاني :-

سيكون جدول زمني وعليه مجموعة أسئلة نقيس من خلالها المهارات ( لا تتجاوز أربع أسئلة ) سنعرض أمثلة على الأسئلة لقياس مهارة الادراك الزمني :

## -حدد الوحدة الزمنية التي قسم إليها الجدول الزمني؟ كيف أحدها؟

أقرأ البداية والنهاية وانتبه إلى المؤشرات والتقسيمات في الوسط لأصل إلى الجواب ، قد يكون أعوام إذا كان مقسم إلى سنوات أو عقود إذا كان الخط مقسم إلى عشرات أو قرون إذا كان مقسم إلى مئات أو ألفية إذا كان مقسم إلى ألوف .

## ٢-ضع عنواناً للجدول الزمني ؟

على الطالب قراءة الجدول الزمني بالكامل وبعدها يعطي عنواناً شاملاً لأحداث الجدول الزمني ؟

## ٣-سؤال في أي عقد أو أي قرن كان حدث ما ؟ قد يأتي صح وخطأ

مثال ١٩٧٣م الجواب : العقد الثامن من القرن العشرين الميلادي الألفية الثانية.

مثال: ١٩٠٠م الجواب :العقد العاشر من القرن التاسع عشر الميلادي الألفية الثانية

-كيف عرفنا أنه العاشر كل قرن هو عشرة عقود أي القرن ١٠٠ عام

والعقد من (٠) ل (١٠) إذاً لنصل لتمام المئة فنحن بالعقد العاشر .

لقياس مهارات أخرى مثال أكمل الجدول وفق مبدأ **السبب ونتيجة واستمرار** و**تغيير**

مثال على الاستمرار والتغيير صفحة ٨٤ الجدول الزمني لمراحل الاحتلال  
المستمر وما المتغير فيه قد يأتي أكمل الجدول الآتي

المتغير	المستمر
تنوع الاحتلال وأساليبه	البلاد العربية
تنوع أساليب للسيطرة الاقتصادية	حاجة الدول الأوروبية للمواد الخام لصناعاتها أو الأسواق
تنوع المشاريع	رغبة الشركات المتعددة الجنسيات باستثمار رؤوس أموالها

-سؤال ما أهمية؟ ما العلاقة؟ ما أثر؟ ما الدوافع؟ أو ماذا تستنتج؟ استخلص أو علل  
بم تفسر؟ ما المصادر الأولية والثانوية؟ ما رأيك؟ أصدر حكماً أو قيم؟ سؤال

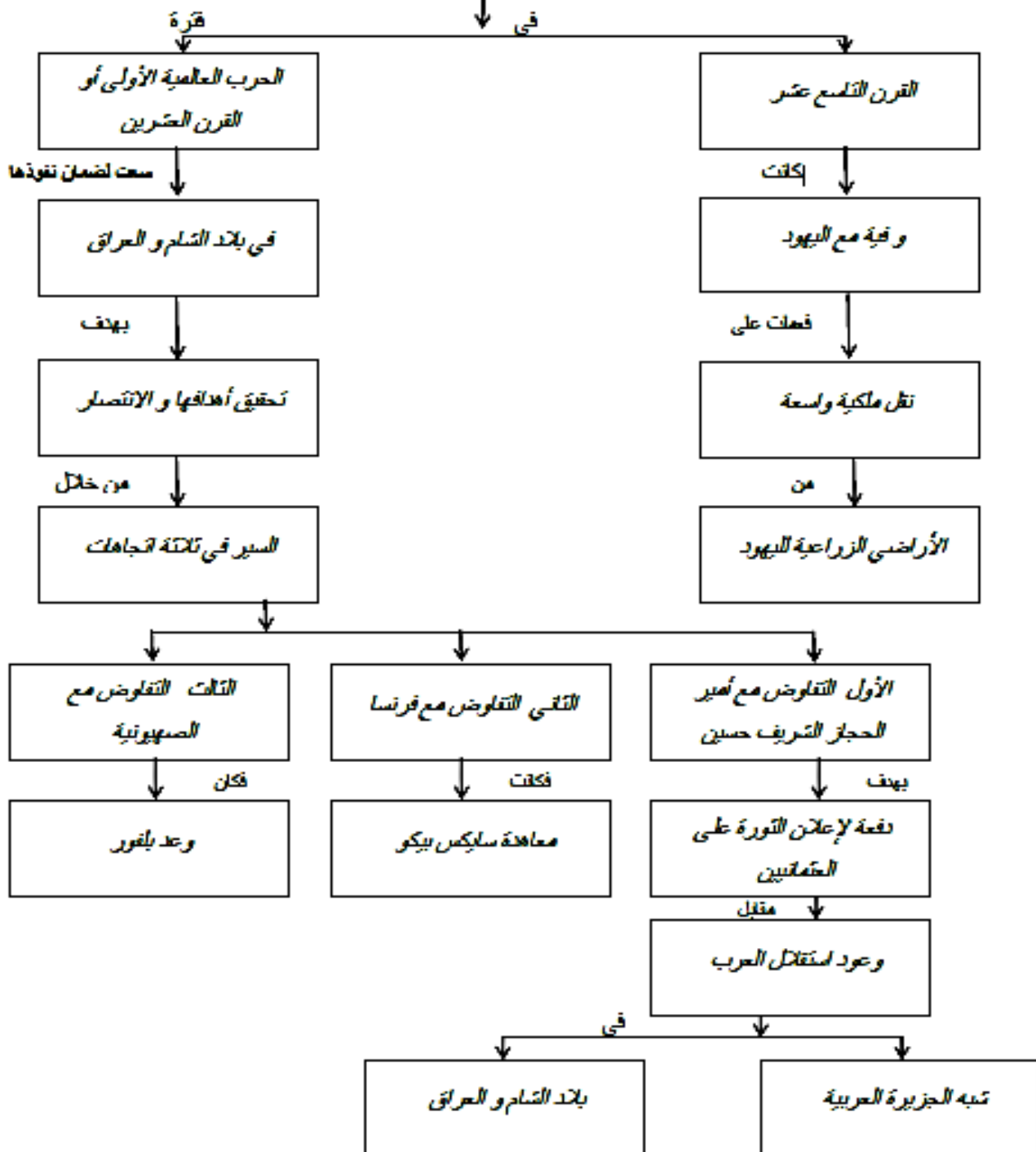
مقارنة من الجدول الزمني أكيد المقارنة يجب أن تكون فكرة صحيحة مقابل  
الفكرة الصحيحة أو وضع خط، ما أوجه الشبه والاختلاف؟

### السؤال الثالث :

-خريطة مفاهيم (مهارة الفهم والتحليل التاريخي) يأتي السؤال بالأشكال الآتية :

-إما يصمم خريطة مفاهيم معتمداً على معلومات نص تاريخي مراعيًا شروط  
تصميم الخريطة من حيث المفهوم الرئيس والمفاهيم الفرعية والمفاهيم الأقل  
فرعية ونوع الروابط واتجاه السهم. مثال صفحة ١٥٧ مراوغة سياسية سؤال  
حول النص إلى خريطة مفاهيم بعنوان سياسة بريطانية

# سياسة بريطانيا



أو نص تاريخي وخريطة مفاهيم ناقصة عليه إكمالها من النص  
الموجود أمامه.

مثال آخر: حول النص إلى خريطة مفاهيم صفحة ٨٩

- انعكست سياسة الاحتلال الأوروبي سلباً على السكان المحليين في الشمال  
الإفريقي ، فأجبر الفلاحون على ترك أراضيهم ، و عاش الكثير منهم بحالة من  
الفقر ، و تراجعت تربية الماشية ، مما أثر على الوضع التقليدي لنشاط القبائل  
الإقتصادي ، و هجر عدد كبير من المواطنين في القرن أو المناطق الجرداء إلى  
المدن ، لأنهم لم يتكيفوا مع الوضع الجديد ، كما تدهورت عادة خزن الحبوب  
التي كانت تساعد الفلاحين في المواسم غير المنتجة ، فكان لا بد للشعب من  
مقاومة الاحتلال بكل أشكاله ، أبرزها ثورة عبد القادر الجزائري ضد الاحتلال  
الفرنسي للجزائر ، و ثورة عمر المختار ضد الاحتلال الإيطالي من ليبيا ، و  
ثورة عبد الكريم الخطابي ضد الاحتلال الإسباني و الفرنسي المغرب العربي .

-ملاحظة :لايتجاوز النص في الإمتحان خمسة أسطر .

سياسة الاحتلال الأوروبي  
على الشمال الإفريقي

انعكست سلباً على

السكان المحليين في الشمال  
الإفريقي

في المجالات

السياسية

الإجتماعية

الإقتصادية

من حيث

هجر عدد  
كبير من  
المواطنين

الفقر

أثر على  
الوضع  
التقليدي  
لنشاط  
القبائل  
الإقتصادي

تدهور  
عادة  
خزن  
الحبوب

تراجع  
تربية  
الماشية

اجبر  
الفلاحون  
على  
ترك  
أراضيهم

إلى

القرى و المناطق  
الجزء

مقاومة الاحتلال  
بالثورات

أبرزها

ثورة

ثورة

ثورة

عبد الكريم  
الخطابي

عمر  
المختار في  
ليبيا

عبد القادر  
الجزائري  
في الجزائر

ضد

ضد

ضد

الاحتلال  
الاسباني  
الفرنسي في  
المغرب  
العربي

الاحتلال  
الايطالي  
الليبي

الاحتلال  
الفرنسي  
للجزائر

-إذا كان السؤال أعد تنظيم معلومات خريطة المفاهيم التالية إلى نص تاريخي:  
عليه أن يبدأ بالعنوان وبعدها الأفكار الرئيسية والفرعية ثم الأقل عمومية مع  
الانتباه إلى الربط أن يكون صحيح والصياغة الصحيحة.  
-أسئلة مقترحة أخرى بم تفسر؟ أو استنتج.....

## السؤال الرابع

سيكون إما خريطة جغرافية أو مخطط بياني

-الخرائط التاريخية هي من الوثائق الدالة على الحدث التاريخي

ولقياس مهارة الادراك المكاني وقد تكون مرفقة مع نص أو مفردة **الأسئلة**  
**المقترحة** على الخريطة الجغرافية مايلي:

-استنتج.. ما أهمية .. ما الدلالة .. ما التعميم .. ضع عنواناً للخريطة..

-أعد تنظيم المعلومات الواردة بالخريطة التاريخية إلى نص تاريخي مثال صفحة  
٩٧ خريطة سايكس بيكو ما الخطوات لتحويل الخريطة إلى نص تاريخي ...

-نبدأ أولاً بقراءة الخريطة بشكل واضح مع عنوان الخريطة ثم ننتقل إلى مفتاح  
الخريطة والمعلومات الموجودة داخل المصور .

-**ملاحظة**: المصور لا يأتي ملوناً يستعاض عن الألوان بتحديدات أخرى ولا يوجد  
قالب جامد للنص في الإمتحان ،وهنا يظهر ابداع الطالب .،ويكون الجواب على  
الشكل الآتي :نبدأ بالعنوان

## اتفاقية سايكس بيكو :

-اتفاقية سايكس بيكو التي حصلت في عام ١٩١٦م بعد توقيع كل من مارك  
سايكس الإنكليزي وجورج بيكو الفرنسي تضمنت تقسيم كل من بلاد الشام  
والعراق بين بريطانيا وفرنسا وفق الآتي :منطقة نفوذ فرنسي تشمل كيليكية  
والساحل السوري مرورا بالإسكندرونة وبيروت حتى رأس الناقورة جنوباً  
،ومنطقة نفوذ بريطاني تشمل جنوب ووسط العراق حتى بغداد إضافة إلى  
الكويت ومنطقة دولية سمراء تشمل فلسطين بالإضافة إلى منطقة داخلية عربية



تشمل المناطق المحصورة بين منطقة نفوذ بريطانية وفرنسا وتضم المنطقة العربية (أ) تشمل مدن الموصل وحلب ودمشق والمنطقة العربية (ب) تشمل ما بقي من العراق وعمان إضافة إلى وجود سكة حديد تمتد من بغداد حتى حلب.

-قد يأتي سؤال رابعا أيضا إقرأ المخطط البياني الآتي ثم أجب :

-استخلص من المخطط البياني ....

-أو ماذا تستنتج ؟

-أو ما العلاقة ..... أو ما التعميم ... أو ضع عنواناً للمخطط البياني

-أو حول المخطط البياني إلى نص تاريخي أيضاً أبدأ بالعنوان ثم مفاتيح المخطط والمعطيات الموجودة فيه .

-أو صمم مخططاً بيانياً وفق المعلومات الواردة في النص على الطالب قراءة النص واستخراج الأعمام والنسب مع الالتزام بشروط وخطوات المخطط البياني

-يستخدم محورين أفقي وعمودي الخطوات هي :

١- تقاطع المحورين في الركن الجنوبي الغربي .

٢- يمثل المحور الأفقي المتغير الأساسي (الأعمام) .

٣- يمثل المحور العمودي المتغير الآخر (النسب) .

٤- رسم النسب في مكانها الصحيح .

٤- يراعى وضع مفتاح للرسم .

٥- وضع عنوان للمخطط البياني .

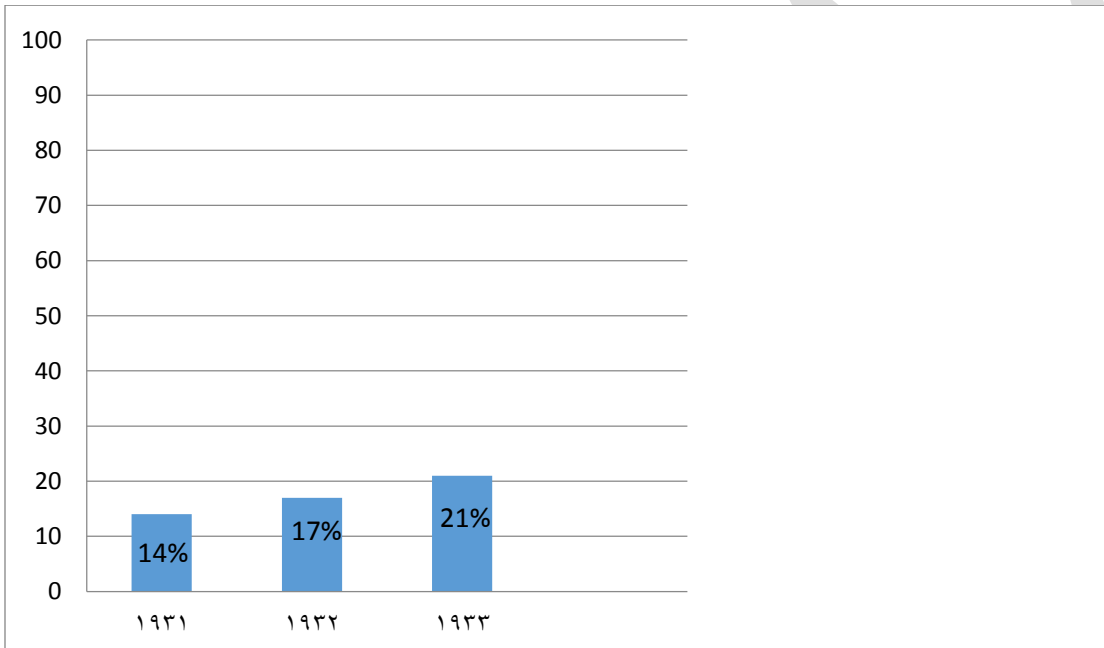
-مثال عن المخطط البياني :صفحة ١٠٣

- تدلنا الإحصاءات الرسمية على أن التجارة الفرنسية في أسواق سورية ولبنان تتمتع بالمقام الأول بين الدول الأخرى التي تصدر إليها منتجاتها ،وتصيب

صادراتنا زيادة مطردة في الأسواق السورية اللبنانية ، ففي عام ١٩١٣م كانت ١٤% ، وفي عام ١٩٣٢م كانت ١٧% وارتفعت في عام ١٩٣٣م ، إلى ٢١% .  
-يكون الجواب

مفتاح الخريطة ■ يمثل :

نسبة الصادرات الفرنسية في الاسواق اللبنانية والسورية



تزايد نسبة الصادرات الفرنسية في الأسواق السورية و اللبنانية

أتمنى أن أكون قدمت الفائدة لكم طلابنا الأعزاء

— المدرسة ريم رجب —