



تطبيقات على نظم المعلومات الحاسوبية المؤلفون

د. عبد العزيز السيد مصطفى

د. عادل ابراهيم عزب د. شاهنדה ممدوح عريبي

د. تهاني سامي ناسة د. اميرة حامد السيد

د. عمرو نجيب عبد الحميد

كلية التجارة – جامعة القاهرة - قسم الحاسبة

٢٠٢٠

*** تطبيقات عملية على نظم المعلومات المحاسبية ***

*** تطبيقات عملية على نظم المعلومات المحاسبية ***

بِسْمِ اللّٰهِ الرَّحْمٰنِ الرَّحِیْمِ

”إِنَّ الَّذِينَ آمَنُوا وَعَمِلُوا الصَّالِحَاتِ إِنَّا لَا

نَضِيعُ لَهُمْ مِنْ أَجْرٍ إِلَّا مَا كَانُوا يَعْمَلُونَ“

صَدَقَ اللّٰهُ الْعَظِیْمُ

سُورَةُ الْكٰهِنِ ”٣٠“

*** تطبيقات عملية على نظم المعلومات المحاسبية ***

فهرس الكتاب

فهرس الكتاب

رقم الصفحة	العنوان	الفصل
٦	المفاهيم الأساسية لنظم المعلومات	الفصل الأول
٢٧	نظم المعلومات المحاسبية في حالة التشغيل اليدوي للبيانات	الفصل الثاني
٤٣	نظم الحاسبات الإلكترونية	الفصل الثالث
٥٣	نظم إدارة قواعد البيانات	الفصل الرابع
٦١	تطوير نظم المعلومات المحاسبية	الفصل الخامس
٧٣	تطبيقات نظم المعلومات المحاسبية	الفصل السادس
٨٧	نظام تخطيط موارد المؤسسة	الفصل السابع
٩١	امتحانات سنوات سابقة	

*ملحوظة هامة:

يتم النقر مرتين Dclick بزر الماوس الأيسر على عنوان الفصل للوصول اليه مباشرة، ويتم الضغط على مفتاحي CTRL و Home معا للعودة إلى بداية الكتاب

*** تطبيقات عملية على نظم المعلومات المحاسبية ***

*** تطبيقات عملية على نظم المعلومات المحاسبية ***

الفصل الأول

المفاهيم الأساسية لنظم المعلومات

السؤال الأول اذكر باختصار

١. مفهوم النظام وخصائصه الأساسية مع إعطاء امثله
٢. مفهوم البيانات مع إعطاء امثله.
٣. مفهوم المعلومات مع إعطاء امثله.
٤. طرق معالجة البيانات
٥. مفهوم نظام المعلومات
٦. أهمية نظم المعلومات للمؤسسات المختلفة.
٧. المكونات الأساسية لنظم المعلومات المحاسبية

الإجابة

١. تعريف النظام وخصائصه:

تعريف النظام بأنه "مجموعة من العناصر والأجزاء التي تعمل وتتفاعل معا لتحقيق هدف معين أو مجموعة من الأهداف".
ويلاحظ أن التعريف السابق لكلمة نظام إنما ينطبق على كل كائن من كائنات هذا الكون المتسع.
فالإنسان نظام، والأرض نظام، والسماء نظام، والمدرسة نظام،
والمؤسسة نظام والآلة نظام. وجميع هذه الأنظمة تتفق فيما بينها في
توافر مجموعة من الخصائص والصفات يمكن إجمالها فيما يلي:
أ. العناصر - الأجزاء - الوحدات :

*** تطبيقات عملية على نظم المعلومات المحاسبية ***

يتكون النظام عادة - أي نظام - من مجموعة من العناصر والأجزاء أو الوحدات، التي تمثل مقومات النظام. وبعض هذه المقومات تكون مقومات بشرية كالإفراد اللازمين لإدارة وتشغيل النظام، والبعض الآخر قد يكون مقومات مادية أو معنوية أي غير بشرية كالأجهزة والمعدات والبرامج وغيرها.

ب. الهدف:

لكل نظام هدف رئيسي يسعى إلى تحقيقه، وهدف النظام يكون عادة هو السبب في نشأة وتكوين النظام، وغالبا ما ينقسم الهدف الرئيسي إلى عدة أهداف فرعية، تختص بتحقيقها النظم الفرعية التي يتكون منها النظام الرئيسي.

ج. البيئة المحيطة:

لا يعمل عادة النظام في فراغ. إنما يتعامل مع بيئة محيطة يستمد منها حيث تمثل المدخلات تأثير **Outputs**. ويمدها بمخرجات **Inputs** مدخلات البيئة في النظام. وهذه المدخلات قد تكون مادية أو بشرية .

د. الضوابط: **Controls**

يقصد بالضوابط الأدوات والأساليب التي تضمن دقة تحقيق أهداف النظام والتحكم في مخرجاته .

٢. مفهوم البيانات Data

البيانات هي القيم التي لا يمكن في لحظة معينة استخدامها في اتخاذ قرار معين فالبيانات ما هي إلا مجموعة من القيم أو الملاحظات التي قد تكون في شكل كلمات أو أرقام غير مرتبة ، تعبر عن وقوع

*** تطبيقات عملية على نظم المعلومات المحاسبية ***

أحداث أو توقع وقوعها ، يتم جمعها أو الحصول عليها لاستخدامها في إنتاج المعلومات. فمحتويات فواتير الشراء وفواتير البيع وإشعارات صرف وتحصيل النقدية تمثل حقائق عن أحداث ناتجة عن أنشطة المنشأة تمثل كلها بيانات حيث لا يمكن الاعتماد عليها في الحكم على أداء المنشأة واتخاذ القرارات الإدارية ، ومن ثم يتم جمع هذه البيانات وتسجيلها وتصنيفها تمهيدا لاستخدامها مستقبلا وأيضا أسماء الأشخاص وعناوينهم وتواريخ ميلادهم تعتبر بمثابة بيانات .

٣. طرق معالجة البيانات:

مما سبق يتضح أن البيانات هي المادة الخام والتي تجب أن تعالج وتشغل لتصبح معلومات من جانب مستقبلها وهذه العملية قد تكون بسيطة جدا أو معقدة جدا فعندما تكون العمليات بالمنظمة معقدة يمكن تقليل التعقيد بتحليل البيانات إلى مكونات أكثر بساطة ومن الخطوات المنطقية لمعالجة البيانات للحصول على المعلومات ما يلي - :

١. تسجيل البيانات من واقع الأحداث إلى أدت إلى نشوء البيانات.
٢. فحص ومراجعة البيانات بهدف التحقق من صحتها.
٣. فرز وتصنيف وترتيب البيانات وتجميعها في مجموعات متجانسة وفقاً لأسس معينة.
٤. تجميع وتلخيص البيانات. أي تجميع البيانات في مجموعات متجانسة، واستخراج مؤشرات خاصة بكل مجموعة على حدة. مثال ذلك تجميع المبيعات التي تمت في فترة زمنية معينة

**** تطبيقات عملية على نظم المعلومات المحاسبية ****

- حسب العملاء أو حساب السلع واستخراج مؤشرات معينة مثل متوسط المبيعات لعميل معين أو لسلعة معينة
٥. تخزين البيانات في وسائط اليكترونية أو يدوية بمعنى تخزين البيانات حتى يمكن استرجاعها عند الحاجة إليها.
٦. إجراء العمليات الحسابية والمنطقية والإحصائية. وهذه العملية تشير إلى العمليات الحسابية أو المنطقية التي تطبق لتشغيل البيانات، وتشمل هذه المرحلة تطبيق النماذج الرياضية والإحصائية على البيانات.
٧. الاسترجاع. وهذه العملية تتطلب البحث والوصول على أي جزئية لعناصر البيانات المعنية بالوسيلة المستخدمة في التخزين.
٨. إعادة الإنتاج. وهذه العملية يتم إعادة إنتاج البيانات من وسيلة لأخرى أو في موقع آخر في نفس الوسيلة.

٤. مفهوم المعلومات

المعلومات فهي القيم التي لا يمكن في لحظة معينة استخدامها في اتخاذ قرار معين فالمعلومات هي بيانات مرتبة معدة للاستخدام في غرض معين بواسطة شخص معين وفي وقت محدد ، فهي حقائق لها معنى تؤدي إلى زيادة حصيلة المعرفة وتستخدم في اتخاذ القرارات الإدارية، حيث تؤدي إلى تخفيض حالة عدم التأكد التي تلازم المستخدم في اتخاذ قراراته. المثال على ذلك قيم المصروفات والإيرادات والأصول والخصوم والتدفقات النقدية الداخلة والخارجة تعتبر في مرحلة إعداد الحسابات والقوائم المالية بمثابة بيانات يتم استخدامها في إنتاج

**** تطبيقات عملية على نظم المعلومات المحاسبية ****

المعلومات التي تتمثل في نتيجة الأعمال والمركز المالي للمنشأة أي صافي الربح أو الخسارة ، وقيم الأصول والالتزامات ورأس المال حيث أن هذه القيم تستخدم في تقييم أداء المنشأة في نهاية الفترة المالية.

٥. نظم المعلومات وخصائصها الأساسية:

هناك تعريفات متعددة لنظم المعلومات، فقد عرفت جمعية نظم المعلومات الأمريكية نظام المعلومات Information System - بصورة عامة - بأنه :نظام آلي يقوم بجمع وتنظيم وإيصال وعرض المعلومات لاستعمالها من ق بل الأفراد في مجالات التخطيط والرقابة للأنشطة التي تمارسها الوحدة الاقتصادية:

كما عُرف نظام المعلومات بأنه :مجموعة من الأفراد والإجراءات والمواد التي تقوم بجمع ومعالجة وتقديم المعلومات داخل الوحدة الاقتصادية

ويعرف أيضاً بأنه ذلك النظام الذي يقوم بتزويد الوحدة الاقتصادية بالمعلومات الضرورية اللازمة لصناعة واتخاذ القرارات وذلك في الوقت المناسب وعند المستوى الإداري الملائم، ومثل هذا النظام يقوم باستقبال البيانات ونقلها وتخزينها ومعالجتها واسترجاعها ثم توصيلها بذاتها بعد تشغيلها إلى مستخدميها في الوقت والمكان المناسبين.

كما عُرف نظام المعلومات أيضاً بأنه مجموعة من الإجراءات الرسمية التي تُجمع من خلالها البيانات وتعالج وتوزع إلى مجموعة من المستخدمين.

ومن خلال التعريفات السابقة يمكن ملاحظة ما يلي:

*** تطبيقات عملية على نظم المعلومات المحاسبية ***

١. إن مفهوم نظم المعلومات يتعلق بكيفية التعامل مع البيانات من حيث إمكانية الحصول عليها من مصادرها المختلفة (الداخلية والخارجية) وحفظها ونقلها واسترجاعها بهدف إجراء العمليات التشغيلية اللازمة عليها وصولاً إلى تهيئتها كمخرجات تكون بمثابة معلومات تحقق الفائدة لمستخدميها.

٢. يهتم نظام المعلومات في أية وحدة اقتصادية بإنتاج وتقديم (توصيل) المعلومات لكل الجهات التي يمكن أن تستخدمها وتستفيد منها، سواء أكانت هذه الجهات من داخل الوحدة الاقتصادية أو من خارجها، وسواء كانت علاقة هذه الجهات بالوحدة الاقتصادية مباشرة أو غير مباشرة.

٣. إن عمل نظام المعلومات في أية وحدة اقتصادية يعتمد على مجموعة مترابطة من الأجزاء البشرية والمادية (الآلية وغير الآلية) ، مع ملاحظة أن نظم المعلومات في بداياتها كانت تركز على العنصر البشري في الحصول على البيانات وتشغيلها واستخدامها ، ثم ازدادت الحاجة إلى استخدام بعض الوسائل الآلية التي يمكن أن تساعد في إجراء العمليات التشغيلية على البيانات ، وأخيراً ازدادت الحاجة إلى استخدام الوسائل الإلكترونية ، نظراً للمميزات العديدة التي تتوفر فيها وما يمكن أن يساهم في زيادة فاعلية نظم المعلومات عندما يتم استخدامها في عملها.

*** تطبيقات عملية على نظم المعلومات المحاسبية ***

٦. أهمية نظم المعلومات للمؤسسات المختلفة

ترجع أهمية وجود نظم للمعلومات في أية وحدة اقتصادية إلى مجموعة من الأسباب والاعتبارات أهمها ما يلي:

١ . النمو في حجم المؤسسة: حيث إن ازدياد حجم غالبية المؤسسات من حيث ازدياد وتنوع العمليات التي تحدث فيها قد أدى إلى حدوث نمو واضح في كل من :عدد العاملين الذين يعملون فيها، عدد العملاء الذين يتعاملون معها، ازدياد رؤوس الأموال المستثمرة فيها، تعدد الجهات ذات المصلحة المشتركة فيها، الأمر الذي يؤدي إلى ضرورة إنتاج المعلومات وتقريرها بصورة مستمرة ودائمة.

٢ .ازدياد قنوات الاتصال في المؤسسة: حيث إن تعدد وتعقد العمليات التي أصبحت تمارسها غالبية الوحدات في الوقت الحاضر أدت إلى ضرورة تقسيم العمل فيها ضمن اختصاصات معينة، يتعلق كل منها بمستوى إداري محدد، الأمر الذي أدى إلى ضرورة وجود قنوات الاتصال متعددة بين بعضها البعض لأغراض التنسيق بين مختلف الأعمال الضرورية، وبما يعني ضرورة توفير المعلومات بصورة رأسية وأفقية وتبادلها مع بعضها البعض من خلال وجود نظام للمعلومات

٣ .تعدد أهداف المؤسسة: حيث لم يعد هدف المؤسسة الاقتصادية على سبيل المثال محصوراً في تحقيق أكبر قدر من الربح، بل تعددت أهدافها وأصبحت تشمل :خفض التكاليف ومنع الإسراف، تحسين الإنتاجية، إرضاء المستهلكين، النمو وتنويع المنتجات،

*** تطبيقات عملية على نظم المعلومات المحاسبية ***

تحسين الجودة، المساهمة في تحقيق الرخاء الاقتصادي للمجتمع بصورة عامة.

٤. التأثير بالبيئة الخارجية: من الواضح أن المؤسسة تتأثر بالبيئة التي تعمل في نطاقها وتؤثر بها، وقد ازدادت هذه العلاقة في الوقت الحاضر نتيجة لكثرة التغيرات التي يمكن أن تحدث في البيئة والنتيجة عن تغير الظروف التقنية والاقتصادية والاجتماعية والسياسية في الدولة وما يحدث بينها من تغيرات تؤثر في القرارات والسياسات التي تتبعها المؤسسة

٥. التطورات التقنية: حيث إن التطورات التقنية العديدة التي حدثت في مجالات الحصول على البيانات وتخزينها ومعالجتها وتوصيل نتائجها إلى المستخدمين، قد تطلب من الوحدات الاقتصادية ضرورة أن يكون فيها نظام للمعلومات مسئول عن ذلك. على أن يكون له القدرة على التعامل مع نظم المعلومات الخاصة بالوحدات الاقتصادية الأخرى. فضلاً عن إمكانية تحقيق الاستفادة الأفضل من خصائص ومميزات الأجهزة المتطورة في التعامل مع البيانات ذات الكميات الكبيرة والمتنوعة وبما يؤدي إلى مساهمة أكثر في تسهيل تحقيق أهداف المؤسسة.

٧. المكونات الأساسية لنظم المعلومات المحاسبية

طبقاً للتبويب التقليدي الذي يتم من خلاله تقسيم نظم المعلومات إلى نظم معلومات إدارية ونظم معلومات محاسبية، فإن نظم المعلومات المحاسبية تنقسم إلى ثلاثة نظم فرعية:

*** تطبيقات عملية على نظم المعلومات المحاسبية ***

أ. نظام تشغيل الصفقات والعمليات Transaction Processing

System: الذي يركز على تسجيل الصفقات والعمليات اليومية

التي تحدث بالمنشأة والتقرير اليومي عنها.

ب. نظام الأستاذ العام / التقارير المالية General Ledger

Financial/ وهو النظام المختص بإعداد التقارير المالية

التقليدية مثل قائمة الدخل وقائمة المركز المالي وقائمة التدفقات

النقدية وغيرها من التقارير المالية الدورية.

ج. نظام التقارير الإدارية: System Management Reporting

وهو النظام المختص بإمداد الإدارة بما تحتاج إليه تقارير مالية

خاصة والمعلومات اللازمة لاتخاذ القرارات الإدارية مثال

الموازنات، تقارير انحرافات التكاليف، تقارير المسؤولية.

السؤال الثاني:

المطلوب تحديد مدى صحة أو خطأ العبارات التالية بتظليل الدائرة A إذا

كانت العبارة صحيحة والدائرة B إذا كانت العبارة خاطئة

١. البيانات هي القيم التي يمكن استخدامها في اتخاذ قرار معين في وقت معين بواسطة شخص معين.

٢. لا يوجد فرق بين كل من البيانات والمعلومات فكلاهما يمكن استخدامه في اتخاذ القرارات.

٣. قد تكون قيمة ما بيان من وجهة نظر شخص ما بينما هي معلومات من وجهة نظر شخص آخر.

٤. البيانات بعد تشغيلها يمكن أن تتحول إلى معلومات.

**** تطبيقات عملية على نظم المعلومات المحاسبية ****

٥. عندما تكون مخرجات النظام محددة بشكل دقيق ويمكن توصيفها وتكون متجانسة يكون النظام نظام مغلق.
٦. عندما تكون مخرجات النظام غير محددة بشكل دقيق وغير متجانسة يكون النظام نظام مفتوح.
٧. تركز نظم المعلومات الإدارية على تشغيل البيانات المالية المتعلقة بممارسة المؤسسة لوظائفها المختلفة.
٨. تركز نظم المعلومات المحاسبية على تشغيل البيانات المتعلقة بالعمليات المالية التي تحدث مع الغير خارج المنشأة فقط.
٩. وفقا للتبويب التقليدي لنظم المعلومات، يعتبر نظام إعداد التقارير الإدارية أحد مكونات نظم المعلومات الإدارية.
١٠. فى حالة تضخم حجم النظام يتم تقسيمه إلى نظم فرعية يكون لكل منها مقوماته المستقلة.
١١. تتميز النظم الكبيرة عند تقسيمها إلى نظم فرعية بأن عدد النظم الفرعية فى المستويات العليا يكون قليل نسبيا، بينما تكثر النظم الفرعية عند المستويات الدنيا.
١٢. تعتبر كلية التجارة - جامعة القاهرة وغيرها من الكليات بمثابة نظم مفتوحة.
١٣. تعتبر نظم الحاسب الالىكترونى بمثابة نظم مغلقة.
١٤. وفقا للتبويب الحديث تنقسم نظم المعلومات فى المؤسسات الحديثة إلى نظم معلومات إدارية ونظم معلومات محاسبية.

**** تطبيقات عملية على نظم المعلومات المحاسبية ****

١٥. تستخدم نظم المعلومات الإدارية في توفير المعلومات اللازمة لاتخاذ القرارات غير المبرمجة المرتبطة بالمشاكل غير التقليدية

السؤال الرابع

المطلوب اختيار الإجابة الصحيحة لكل عبارة من العبارات التالية. بالتأشير على رقم الإجابة الصحيحة

١٦. القيم التي يصعب استخدامها في اتخاذ قرار معين في وقت معين بواسطة شخص معين تسمى (أ-بيانات ب-معلومات ج-معرفة د-لا شيء مما سبق).

١٧. النظم التي لها مخرجات محددة بدقة ومتجانسة تسمى (أ-نظم مفتوحة ب-نظم مغلقة ج-نظم متوافقة د-لا شيء مما سبق).

١٨. القيم الواردة في فاتورة بيع مطلوب سداد قيمتها تعتبر (أ-بيانات ب-معلومات ج-كل ما سبق د-لا شيء مما سبق)

١٩. القيم التي تظهر في القوائم المالية تعتبر (أ-بيانات ب-معلومات ج-كل ما سبق د-لا شيء مما سبق)

٢٠. المؤشرات الناتجة عن عملية التحليل المالي للقوائم المالية تعتبر (بيانات ب-معلومات ج-كل ما سبق د-لا شيء مما سبق)

٢١. لكي تعتبر المعلومات ذات قيمة يجب أن تؤدي إلى (أ-زيادة حصيلة المعرفة لدى متخذ القرار ب-تخفيض زيادة حصيلة المعرفة لدى متخذ القرار ج-تثبيت زيادة حصيلة المعرفة لدى متخذ القرار د-لا شيء مما سبق)

**** تطبيقات عملية على نظم المعلومات المحاسبية ****

٢٢. تشغيل البيانات يؤدي إلى (أ-الحصول على المعلومات ب-زيادة درجة التأكد لدى متخذ القرار ج- كل ما سبق د-لاشيء مما سبق)
٢٣. أكثر العوامل إلى أدت إلى زيادة أهمية نظم المعلومات للمؤسسات المختلفة هي (أ-كبر حجم المؤسسات ب-تنوع أهداف المؤسسات ج-التطورات التقنية الحديثة في نظم تشغيل البيانات د-كل ما سبق)
٢٤. تدخل نظم توصيف الوظائف وحوافز العاملين ضمن (أ-نظم المعلومات الإدارية ب-نظم المعلومات المحاسبية ج-كل ما سبق)
٢٥. تدخل نظم تشغيل الصفقات والعمليات اليومية ضمن (نظم المعلومات الإدارية ب-نظم المعلومات المحاسبية ج-كل ما سبق)
٢٦. تدخل نظم أعداد الحسابات والقوائم المالية ضمن (نظم المعلومات الإدارية ب-نظم المعلومات المحاسبية ج-كل ما سبق)
٢٧. تدخل أحد المهام التالية ضمن نظام المعلومات الإدارية الخاصة بالمبيعات (أ-تخطيط وجدولة الإنتاج ب-التنبؤ بالمبيعات ج-توصيف الوظائف د-لا شيء مما سبق)
٢٨. تدخل أحد المهام التالية ضمن نظام المعلومات الإدارية الخاصة بالإنتاج (أ-تخطيط وجدولة الإنتاج ب-التنبؤ بالمبيعات ج-توصيف الوظائف د-لا شيء مما سبق)
٢٩. تدخل أحد المهام التالية ضمن نظام المعلومات الإدارية الخاصة بالموارد البشرية (أ-تخطيط وجدولة الإنتاج ب-التنبؤ بالمبيعات ج-توصيف الوظائف د-لا شيء مما سبق)

*** تطبيقات عملية على نظم المعلومات المحاسبية ***

٣٠. إذا كانت الربح الشرطي لأفضل بديل في حالة إنتاج وتسويق منتج معين هو ١٩٠٠٠٠٠ جنيه، والربح الشرطي في حالة توفر معلومات كاملة عن الطلب عن المنتج هو ٢٩٠٠٠٠٠ جنيه تكون قيمة المعلومات الكاملة عن الطلب على المنتج هي (أ- ١٠٠٠٠٠٠ جنيه ب- ٢٩٠٠٠٠٠ جنيه ج- ١٩٠٠٠٠٠ جنيه د- لا شيء مما سبق)
٣١. تدخل أحد المهام التالية ضمن نظام المعلومات الإدارية الخاصة بالتمويل (أ-تخطيط وجدولة الإنتاج ب-التنبؤ بالمبيعات ج- توصيف الوظائف د-تحديد مصادر التمويل)
٣٢. إذا كان حجم الطلب المتوقع على منتج معين لإحدى الشركات هو ١٠٠٠٠٠٠ وحدة باحتمال ٧٠%، و ٦٠٠٠٠٠ وحدة باحتمال ٣٠%، وان الطاقة الإنتاجية التي يمكن استخدامها في إنتاج هذا المنتج هي ٨٠٠٠٠٠ وحدة، وان الربح المتوقع للوحدة المنتجة والمباعة هو ٥٠ جنية والخسارة المتوقعة للوحدة المنتجة وغير المباعة هي ٣٠ جنيه، تكون الأرباح المتوقعة من أفضل بديل في حالة عدم الحصول على معلومات كاملة عن الطلب هي (أ- ٣٥٢٠٠٠٠٠ جنيه ب- ٣٠٠٠٠٠٠٠ جنيه ج لا شيء مما سبق)

إجابة السؤالين الثالث والرابع

نعرض فيما يلي إجابة السؤالين الثالث والرابع من خلال نموذج البابل
شيت المرفق

*** تطبيقات عملية على نظم المعلومات المحاسبية ***

Cairo University
Faculty of Commerce

MARKING INSTRUCTIONS

- Use only a pencil or blue / black pen.
- Do not use ink, ballpoint or felt tip pens.
- Make solid marks that fill the choice completely.
- For true&False questions, Mark (A) for true & (B) for false.
- Erase cleanly any marks you wish to change.
- Make no stray marks on this form.

CORRECT: ● INCORRECT: ○

MODEL 4

MCQ

1. A ● C D E	21. ● B C D E	41. A B C D E	61. A B C D E	81. A B C D E
2. A ● C D E	22. ● B C D E	42. A B C D E	62. A B C D E	82. A B C D E
3. ● B C D E	23. A B C ● E	43. A B C D E	63. A B C D E	83. A B C D E
4. ● B C D E	24. ● B C D E	44. A B C D E	64. A B C D E	84. A B C D E
5. ● B C D E	25. A ● C D E	45. A B C D E	65. A B C D E	85. A B C D E
6. ● B C D E	26. A ● C D E	46. A B C D E	66. A B C D E	86. A B C D E
7. A ● C D E	27. A ● C D E	47. A B C D E	67. A B C D E	87. A B C D E
8. A ● C D E	28. ● B C D E	48. A B C D E	68. A B C D E	88. A B C D E
9. A ● C D E	29. A B ● D E	49. A B C D E	69. A B C D E	89. A B C D E
10. ● B C D E	30. ● B C D E	50. A B C D E	70. A B C D E	90. A B C D E
11. ● B C D E	31. A B C ● E	51. A B C D E	71. A B C D E	91. A B C D E
12. ● B C D E	32. ● B C D E	52. A B C D E	72. A B C D E	92. A B C D E
13. ● B C D E	33. A B C D E	53. A B C D E	73. A B C D E	93. A B C D E
14. A ● C D E	34. A B C D E	54. A B C D E	74. A B C D E	94. A B C D E
15. A ● C D E	35. A B C D E	55. A B C D E	75. A B C D E	95. A B C D E
16. ● B C D E	36. A B C D E	56. A B C D E	76. A B C D E	96. A B C D E
17. A ● C D E	37. A B C D E	57. A B C D E	77. A B C D E	97. A B C D E
18. A ● C D E	38. A B C D E	58. A B C D E	78. A B C D E	98. A B C D E
19. A ● C D E	39. A B C D E	59. A B C D E	79. A B C D E	99. A B C D E
20. A ● C D E	40. A B C D E	60. A B C D E	80. A B C D E	100. A B C D E

ملحوظة: التحليل بالنسبة للعبارة رقم ٣٢ يكون كالتالي
بفرض إنتاج ٨٠٠٠٠ وحدة

***** [١٩] *****

*** تطبيقات عملية على نظم المعلومات المحاسبية ***

حجم الطلب	الاحتمال	الربح الشرطي	الربح المتوقع
١٠٠٠٠٠	٧٠٪	٤٠٠٠٠٠٠	٢٨٠٠٠٠٠
٦٠٠٠٠	٣٠٪	٢٤٠٠٠٠٠	٧٢٠٠٠٠
			٣٥٢٠٠٠٠

بفرض إنتاج ٦٠٠٠٠ وحدة

حجم الطلب	الاحتمال	الربح الشرطي	الربح المتوقع
١٠٠٠٠٠	٧٠٪	٣٠٠٠٠٠٠	٢١٠٠٠٠٠
٦٠٠٠٠	٣٠٪	٣٠٠٠٠٠٠	٩٠٠٠٠٠
			٣٠٠٠٠٠٠

السؤال الخامس

تفكر إحدى الشركات الصناعية الغذائية في إضافة منتج جديد (أ) إلى خط إنتاج العصائر لديها، وان المنتج الجديد لا يحتاج إلى استثمارات إضافية في الأصول الثابتة، حيث أن الشركة لديها حالياً طاقة إنتاجية زائدة كافية لإنتاج هذا المنتج، كما انه يمكن توزيع المنتج في قنوات التوزيع الحالية، وقد تم تقدير التكلفة الفعلية لإنتاج الوحدة من المنتج (أ) ب ٣٦ جنيه ويمكن أن تباع ب ٦٠ جنيه وهو سعر اقل من سعر الشركات التي تقدم المنتجات المشابهة. وهذا يعني أن الوحدة التي تنتج وتباع سوف تحقق ربح ٢٤ جنيه، أما الوحدة التي تنتج ولا تباع فسوف تحقق عنها الشركة خسائر ٣٦ جنيه تتمثل في تكلفة الوحدة وتتمثل المشكلة التي تواجه الشركة في تقدير حجم الإنتاج الأمثل الذي يحقق أكبر أرباح ممكنة للشركة خلال الفترة القادمة، حيث أن المنتج لا

*** تطبيقات عملية على نظم المعلومات المحاسبية ***

يحتمل التخزين لفترة طويلة ويجب تصريفه خلال شهر واحد على الأكثر من تاريخ إنتاجه، وبالتالي فإن أي كمية تنتج ولا تباع خلال الشهر تعتبر تكلفتها خسارة كاملة على الشركة.

وباستخدام كل المعلومات المتاحة عن الشركات المنافسة وعن ظروف المتوقعة في السوق بالإضافة إلى خبرة مديري الإنتاج والتسويق وباقي المدراء أمكن وضع التقديرات التالية عن حجم الطلب على المنتج (أ) واحتمالات كل تقدير من هذه التقديرات على النحو التالي:

حجم الطلب بالوحدة	الاحتمال
١٠٠٠٠٠	٥٠ %
٧٠٠٠٠	٣٠ %
٣٠٠٠٠	٢٠ %
الإجمالي	١٠٠ %

وبفرض أن لدى الشركة مصنعين يمكن أن يساهما في إنتاج المنتج (أ) بالعمل وردية إضافية طاقة كل مصنع ٥٠٠٠٠ وحدة ومعنى ذلك أن الشركة لديها خطتين بديلتين للإنتاج هما إنتاج ١٠٠٠٠٠ من خلال تشغيل المصنعين، والثانية إنتاج ٥٠٠٠٠ وحدة من خلال تشغيل مصنع واحد فقط للإنتاج.

المطلوب حساب قيمة المعلومات الكاملة عن الطلب

أولاً: حساب قيمة الأرباح المتوقعة في حالة عدم وجود معلومات كاملة

عن الطلب

*** تطبيقات عملية على نظم المعلومات المحاسبية ***

حساب متوسط الربح المتوقع للبدل الأول (١٠٠٠٠٠ وحدة)

الربح × الاحتمال	الاحتمال	الربح الشرطي	حجم الطلب
١,٢٠٠,٠٠٠	٠,٥٠	٢,٤٠٠,٠٠٠	١٠٠,٠٠٠
١٨٠,٠٠٠	٠,٣٠	٦٠٠,٠٠٠	٧٠,٠٠٠
٣,٦٠٠-	٠,٢٠	١٨,٠٠٠-	٣٠,٠٠٠
١,٣٧٦,٤٠٠	١,٠٠	متوسط الربح المتوقع	

يتضح من الجدول في حال إنتاج ١٠٠٠٠٠ أن الربح الشرطي يمثل في أرباح الوحدات المنتجة والمباعة مخصصاً منه الوحدات المنتجة وغير المباعة هو:

$$١- \text{الطلب} = ١٠٠٠٠٠ = \text{الربح الشرطي} = ٢٤ \times ١٠٠٠٠٠ = ٢٤٠٠٠٠٠ \text{ جنيه}$$

$$٢- \text{الطلب} = ٧٠٠٠٠ = \text{الربح الشرطي} = (٢٤ \times ٧٠٠٠٠) - (٣٠٠٠٠ \times ٣٦) = ٦٠٠٠٠ \text{ جنيه}$$

$$٣- \text{الطلب} = ٣٠٠٠٠ = \text{الربح الشرطي} = (٢٤ \times ٣٠٠٠٠) - (٧٠٠٠٠ \times ٣٦) = ١٨٠٠٠ \text{ جنيه}$$

حساب متوسط الربح المتوقع للبدل الثاني (٥٠٠٠٠ وحدة)

**** تطبيقات عملية على نظم المعلومات المحاسبية ****

الطلب	الربح الشرطي	الاحتمال	الربح × الاحتمال
١٠٠,٠٠٠	١,٢٠٠,٠٠٠	٠,٥٠	٦٠٠,٠٠٠
٧٠,٠٠٠	١,٢٠٠,٠٠٠	٠,٣٠	٣٦٠,٠٠٠
٣٠,٠٠٠	٠	٠,٢٠	٠
	متوسط الربح المتوقع	١,٠٠	٩٦٠,٠٠٠

يتضح من الجدول في حال إنتاج ٥٠٠٠٠ أن الربح الشرطي هو:

$$١ - \text{الطلب} = ١٠٠٠٠٠ = \text{الربح الشرطي} = ٢٤ \times ٥٠٠٠٠ = ١٢٠٠٠ \text{ جنيه}$$

$$٢ - \text{الطلب} = ٧٠٠٠٠ = \text{الربح الشرطي} = ٢٤ \times ٥٠٠٠٠ = ١٢٠٠٠ \text{ جنيه}$$

$$٣ - \text{الطلب} = ٣٠٠٠٠ = \text{الربح الشرطي} = (٢٤ \times ٣٠٠٠٠) - (٣٦ \times ٢٠٠٠٠) = \text{صفر جنيه}$$

ويتضح من التحليل السابق أن الشركة سوف تختار البديل الأول وهو إنتاج ١٠٠٠٠٠ وحدة لأنه يحقق أكبر متوسط ربح متوقع وهو ١,٣٧٦,٤٠٠ جنيه

ثانيا حساب قيمة المعلومات الكاملة عن الطلب

حساب متوسط الربح المتوقع في ضوء المعلومات الكاملة

**** تطبيقات عملية على نظم المعلومات المحاسبية ****

الربح × الاحتمال	الاحتمال	الربح الشرطي	حجم الطلب
١,٢٠٠,٠٠٠	٠,٥٠	٢,٤٠٠,٠٠٠	١٠٠,٠٠٠
٥٠٤,٠٠٠	٠,٣٠	١,٦٨٠,٠٠٠	٧٠,٠٠٠
١٤٤,٠٠٠	٠,٢٠	٧٢٠,٠٠٠	٣٠,٠٠٠
١,٨٤٨,٠٠٠	١,٠٠	متوسط الربح المتوقع	

يتضح من الجدول أن الأرباح الشرطية تتوقف على حالة الطلب، فإذا كان الطلب وفقاً للمعلومات التي يوفرها النظام ١٠٠٠٠٠ وحدة فسوف تحقق الشركة ربح (٢٤ × ١٠٠٠٠٠) = ٢٤٠٠٠٠٠ جنيه، أما إذا كان الطلب ٧٠٠٠٠ وحدة فقط فسوف تحقق الشركة ربح (٢٤ × ٧٠٠٠٠) = ١٦٨٠٠٠٠ جنيه، أما إذا كان الطلب ٣٠٠٠٠ وحدة فقط فسوف تحقق الشركة ربح (٢٤ × ٣٠٠٠٠) = ٧٢٠٠٠٠ جنيه.

وعلى ضوء ما تقدم يتضح أن قيمة المعلومات = متوسط الربح المتوقع بعد الحصول على المعلومة الكاملة (من النظام) - أكبر متوسط ربح متوقع قبل الحصول على المعلومة الكاملة.

$$\text{أي } ١٨٤٨٠٠٠ - ١,٣٧٦,٤٠٠ = ٤٧١٦٠٠ \text{ جنيه}$$

وجدير بالذكر أن قرار الإدارة بالحصول على معلومات كاملة لا يتوقف فقط على قياس قيمة المعلومة بل لابد من مقارنة قيمة المعلومة بتكلفة

**** تطبيقات عملية على نظم المعلومات المحاسبية ****

الحصول عليها، ومن ثم يجب ألا تقل قيمة المعلومات عن تكلفة
الحصول عليها.

.....
[عودة للفهرس](#)

*** تطبيقات عملية على نظم المعلومات المحاسبية ***

*** تطبيقات عملية على نظم المعلومات المحاسبية ***

الفصل الثاني نظم المعلومات المحاسبية في حالة التشغيل اليدوي للبيانات

السؤال الأول:

ناقش بإيجاز العبارات الآتية:

- ١- مقومات النظام المحاسبي.
- ٢- السمات والخصائص الواجب توافرها في النظام المحاسبي.
- ٣- العوامل التي تتوقف عليها درجة الإيجاز والتفصيل في دليل الحسابات.
- ٤- أهم الاعتبارات الواجب مراعاتها عند تصميم المستند.
- ٥- الشروط الواجب توافرها في التقارير كأحد مقومات النظام المحاسبي.
- ٦- العوامل التي تحكم اختيار المجموعة الدفترية لإحدى المنشآت التجارية.
- ٧- مفهوم دليل الحسابات وكيفية إعداده.

المحل

١ - مقومات النظام المحاسبي:

يرتكز النظام المحاسبي في تحقيقه لأهدافه على مجموعة من

المقومات أهمها ما يلي:

أ - مجموعة من المستندات والدورات المستندية.

ب - مجموعة دفترية.

**** تطبيقات عملية على نظم المعلومات المحاسبية ****

ج - دليل الحسابات.

هـ - التقارير.

٢ - الخصائص والسمات الواجب توافرها في النظام المحاسبي:

يجب أن يتوفر في النظام المحاسبي مجموعة من الخصائص والسمات أهمها ما يلي:

أ- اقتصادية تشغيل النظام: أي يجب أن تكون منافع وعوائد النظام المحاسبي أكبر من أو تساوي تكلفة تشغيله.

ب- بساطة هيكل النظام: حتى يمكن فهمه واستيعابه والتعامل معه والاستفادة منه، وذلك من جانب العاملين على تطبيقه.

ج- المرونة: حتى تزيد مقدرة النظام على التكيف مع أي تغيرات قد تحدث في احتياجات مستخدميه أو في الأهداف المرجوة منه.

د- الملاءمة: أي أن يوفر النظام المحاسبي معلومات ملائمة لاحتياجات المستخدمين.

٣ - تتوقف درجة الإيجاز والتفصيل في دليل الحسابات على عدة عوامل أهمها ما يلي:

أ- رغبة الإدارة في الحصول على بيانات تحليلية أو إجمالية.

ب- التدقيق في حصر العمليات المالية وربطها بالحسابات.

ج- مدي تكرارية ودورية العمليات المالية التي تخص حساباً معيناً.

د- الأهمية النسبية للحساب.

٤ - أهم الاعتبارات الواجب مراعاتها عند تصميم المستند:

أ- مراعاة الهدف الذي يتم تصميم المستند من أجله.

***** تطبيقات عملية على نظم المعلومات المحاسبية *****

ب- أن يتم تداول المستندات بين الأطراف المعينة بالبيانات التي تشمل عليها المستند.

ج- السهولة والبساطة والوضوح عند تصميم المستند.

د- أن يتضمن المستند كافة البيانات الواجب إثباتها بالدفاتر.

هـ- أن يكون المستند معبراً بصورة واضحة وسليمة عن كافة العمليات التي يصدر عنها.

و- أن يحقق المستند قواعد المراقبة الداخلية.

٥ - الشروط الواجب توافرها في التقارير كأحد مقومات النظام المحاسبي:

أ- ملاءمة المعلومات التي تحتوي عليها لاحتياجات مستخدميها.

ب- إعداد وتقديم التقارير في الوقت المناسب.

ج- اعتماد التقارير على الأرقام والرسوم البيانية والإيضاحية.

د- ملاءمة التقارير لاحتياجات المستوي الإداري التي تقدم له.

٦ - العوامل التي تحكم اختيار المجموعة الدفترية لإحدى المنشآت

التجارية:

أ- حجم العمليات الاقتصادية وطبيعة النشاط الذي تقوم به المنشآت.

ب- القوانين والتشريعات السائدة في موطن المنشأة.

ج- الطريقة المحاسبية المزمع تطبيقها.

٧ - مفهوم دليل الحسابات وكيفية إعداده:

دليل الحسابات: عبارة عن قائمة يتم فيها تبويب الحسابات وتحديد كود

رمزي أو شفرة لكل حساب. ويتطلب إعداد الدليل:

*** تطبيقات عملية على نظم المعلومات المحاسبية ***

- أ- تبويب الحسابات: أي تجميعها في مجموعات متجانسة ومترابطة
مثل أصول ثابتة، أصول متداولة الخ.
- ب- ترميز الحسابات: أي إعطاء شفرة لكل حساب لتمييزه. ومن
أنواع الشفرات المستخدمة في ترميز الحسابات: شفرات رقمية،
شفرات أبجدية، شفرات أبجدية رقمية، وشفرات نصية رقمية.

السؤال الثاني

- المطلوب تحديد مدى صحة أو خطأ العبارات التالية بتظليل الدائرة A في
حالة صحة العبارة والدائرة B في حالة الخطأ
1. تستخدم المستندات عادة في حفظ وتخزين البيانات داخل نظام المعلومات.
 2. تستخدم الدفاتر والسجلات في نظام المعلومات في توثيق البيانات وتسهيل عملية تبادلها بين عناصر النظام.
 3. تستخدم التقارير في نقل وتداول المعلومات مع إمكانية طباعتها.
 4. تقارير التخطيط هي التقارير التي تعبر عن نتائج الأحداث التي تمت داخل المؤسسة خلال فترة معينة وعادة ما تستخدم هذه التقارير في الرقابة وتقييم الأداء.
 5. تتسم عادة تقارير الأداء بالدورية بمعنى انها تقدم شهريا أو أسبوعيا أو سنويا.
 6. تتسم عادة التقارير الخاصة بالدورية بمعنى انها تقدم شهريا أو أسبوعيا أو سنويا.
 7. عادة ما تكون المعلومات في تقارير التخطيط بيانات فعلية حقيقية.

**** تطبيقات عملية على نظم المعلومات المحاسبية ****

٨. أكثر الطرق شيوعا في أعداد ادله البيانات هي طريقة المجموعات المترابطة.
٩. تعتمد طريقة المجموعات المترابطة على الأرقام فقط في تبويب البيانات.
١٠. تستخدم المستندات عادة في حفظ وتخزين البيانات داخل نظام المعلومات.
١١. تستخدم الدفاتر والسجلات في نظام المعلومات في توثيق البيانات وتسهيل عملية تبادلها بين عناصر النظام
١٢. تستخدم التقارير في نقل وتداول المعلومات
١٣. تقارير التخطيط هي التقارير التي تعبر عن نتائج الأحداث التي تمت داخل المؤسسة خلال فترة معينة وعادة ما تستخدم هذه التقارير في الرقابة وتقييم الأداء.
١٤. تتسم عادة تقارير الأداء بالدورية بمعنى انها تقدم شهريا أو أسبوعيا أو سنويا.
١٥. تتسم عادة التقارير الخاصة بالدورية بمعنى انها تقدم شهريا أو أسبوعيا أو سنويا.
١٦. عادة ما تكون المعلومات في تقارير التخطيط بيانات فعلية حقيقة.
١٧. أكثر الطرق شيوعا في أعداد ادله البيانات هي طريقة المجموعات المترابطة.
١٨. تعتمد طريقة المجموعات المترابطة على الأرقام فقط في تبويب البيانات.

****** تطبيقات عملية على نظم المعلومات المحاسبية ******

١٩. تحتوي تقارير الأداء عادة على معلومات فعلية.
٢٠. تختلف مقومات النظام المحاسبي باختلاف طبيعة نشاط المنشأة.
٢١. تتحدد المجموعة الدفترية المستخدمة على ضوء الطريقة المحاسبية المطبقة.
٢٢. تعتبر طريقة الأرقام المسلسلة عند إعداد الدليل المحاسبي أكثر مرونة من طريقة المجموعات الرقمية المترابطة.
٢٣. تعتبر فواتير الشراء نوعاً من المستندات الداخلية في حين تعد فواتير المبيعات من المستندات الخارجية

السؤال الثالث


- المطلوب اختيار الإجابة الصحيحة لكل عبارة من العبارات التالية. بحيث يتم التأشير على الدائرة الملائمة:
٢٤. تستخدم المستندات في نظم المعلومات: (أ- في حفظ البيانات ب- نقل وتداول البيانات ج- كل ما سبق- لأشياء مما سبق)
٢٥. تستخدم الدفاتر والسجلات في (أ- في حفظ البيانات ب- نقل وتداول البيانات ج- كل ما سبق- لا شيء مما سبق)
٢٦. التقارير التي تتضمن تنبؤات هي (أ- تقارير الأداء ب- تقارير التخطيط ج- التقارير الخاصة)
٢٧. القوائم المالية تعتبر: (أ- تقارير الأداء ب- تقارير التخطيط ج- تقارير الخاصة)
٢٨. الموازنات التخطيطية تعتبر (أ- تقارير الأداء ب- تقارير التخطيط ج- تقارير الخاصة)

**** تطبيقات عملية على نظم المعلومات المحاسبية ****

٢٩. من سمات النظام المحاسبي الجيد: أ - المرونة. ب - ارتفاع تكاليف تشغيلية. ج - لا شيء مما سبق.)
٣٠. من مقومات النظام المحاسبي (أ- دليل الحسابات. مجموعة مستنديه مجموعة دفترية. كل ما سبق.)
٣١. يتأثر تصميم النظام المحاسبي ب - (أ - طبيعة نشاط الشركة. ب - عدد عمال الشركة. ج - مقر الشركة. د - لا شيء مما سبق.)
٣٢. يعتبر النظام المحاسبي بالشركة: (أ- نظاماً فرعياً للمعلومات يوفر معلومات عن الإنتاج. ب- نظاماً فرعياً للمعلومات يوفر معلومات محاسبية للأطراف الداخلية فقط. ج- نظاماً فرعياً للمعلومات يوفر معلومات محاسبية للأطراف الداخلية وللأطراف الخارجية. د- كل ما سبق ه - لا شيء مما سبق.)
٣٣. تتحدد المجموعة الدفترية بالمنشأة على ضوء: (طبيعة نشاط المنشأة وحجم العمليات الاقتصادية ب- الطريقة المحاسبية المطبقة بالمنشأة. ج- كل ما سبق د- لا شيء مما سبق.)
٣٤. من خصائص المستندات الخارجية أنها: (تعدد داخل المنشأة وترسل للأطراف الخارجية. ب- يمكن للمنشأة التحكم في تصميمها. ج- كل ما سبق د- لا شيء مما سبق.)
٣٥. تتوقف درجة الإيجاز والتفصيل في دليل الحسابات علي: (أ- رغبة الإدارة. ب- مدي تكرارية ودورية العمليات التي تخص حساباً معيناً ج- الأهمية النسبية للحسابات د- كل ما سبق ه - لا شيء مما سبق.)

**** تطبيقات عملية على نظم المعلومات المحاسبية ****

٣٦. تستخدم خرائط تدفق المستندات في (أ- شرح الخطوات التي تتبع في معالجة البيانات داخل نظام المعلومات ب- شرح خطوات تنفيذ البرنامج ج- توضيح كيفية توزيع صور المستندات على الأقسام المشتركة في إتمام عملية ما داخل نظام المعلومات د- كل ما سبق هـ مما سبق)

٣٧. يستخدم الرمز  عند رسم خريطة تدفق المستندات في (أ- التعبير عن أنشاء مستند ورقي من عدة صور ب- التعبير عن أنشاء تقارير ورقية من عدة صور ج- تخزين البيانات في المستندات د- لا شيء مما سبق)

إجابة السؤال الثاني والثالث

السؤال الرابع

يشمل دفتر الأستاذ في إحدى المنشآت التجارية الحسابات التالية:
مدينون - مبيعات - دائنون - رأس المال - أوراق مالية - آلات -
أراضي - صندوق - أوراق قبض - بنك - مباني - بضاعة - مردودات
مبيعات - إيرادات - أوراق مالية - أوراق دفع - أثاث - مخصص ديون
مشكوك فيها - إيرادات مختلفة - مشتريات - مردودات مشتريات -
عمولة وكلاء شراء - مصروفات نقل مشتريات - إعلان - عمولة وكلاء
بيع - مرتبات رجال البيع - مصروفات تعبئة وتغليف - أجور ومهايا -
مصروفات انتقال - إيجارات - ديون معدومة - تأمين تليفون.
المطلوب :

إعداد دليل للحسابات باستخدام طريقة الكتل الرقمية :

*** تطبيقات عملية على نظم المعلومات المحاسبية ***

الحل

عدد الحسابات الفعلي بدفتر الاستاذ = ٣٢ حساب . وهذه الحسابات يمكن أن تنتمي إلي المجموعات التالية :

<u>مجموعة قائمة الدخل</u>	<u>مجموعة قائمة المركز المالي</u>
مجموعة الاستخدامات	مجموعة الأصول الثابتة
مجموعة الموارد	مجموعة الأصول المتداولة
	مجموعة حقوق المساهمين
	مجموعة المخصصات
	مجموعة الخصوم المتداولة

العدد الحالي للحسابات داخل كل مجموعة والحجم المقترح للمجموعة كما يلي :

المجموعة	العدد الحالي للحسابات	الحجم المقترح
الأصول الثابتة	٤	١٥٠-١٠١
الأصول المتداولة	٧	٢٠٠-١٥١
حقوق المساهمين	١	٢٢٠-٢٠١
المخصصات	١	٢٣٠-٢٢١
الخصوم المتداولة	٢	٢٥٠-٢٣١
الاستخدامات	١٣	٣٠٠-٢٥١
الموارد	٤	٣٢٠-٣٠١

*** تطبيقات عملية على نظم المعلومات المحاسبية ***

وبناء على التويب السابق والحجم المقترح لكل مجموعة يظهر الدليل كما يلي :

دليل الحسابات

الكود	أسم الحساب	الكود	أسم الحساب
	الأصول الثابتة ١٠١ - ١٥٠		الاستخدامات ٢٥١ - ٣٠٠
١٠١	أراضي	٢٥١	مشتريات
١٠٢	مباني	٢٥١/م	مردودات مشتريات
١٠٣	آلات	٢٥٢	عمولة وكلاء الشراء
١٠٤	أثاث	٢٥٣	مصروفات نقل مشتريات
	الأصول المتداولة ١٥١ - ٢٠٠	٢٥٤	عمولة رجال بيع
١٥١	بضاعة	٢٥٥	إعلان
١٥٢	مدينون	٢٥٦	مرتبات رجال البيع
١٥٣	أوراق قبض	٢٥٧	مصروفات تعبئة وتغليف
١٥٤	أوراق مالية	٢٥٨	أجور
١٥٥	بنك	٢٥٩	مهايا
١٥٦	صندوق	٢٦٠	إيجارات
١٥٧	تأمين تليفون	٢٦١	مصروفات انتقال
	حقوق المساهمين ٢٠١ - ٢٢٠	٢٦٢	ديون معدومة
٢٠١	رأس المال		الموارد ٣٠١ - ٣٥٠
	المخصصات ٢٢١ - ٢٣٠	٣٠١	مبيعات
٢٢١	مخصص ديون مشكوك فيها	٣٠١/م	مردودات مبيعات
	الخصوم المتداولة ٢٣١ - ٢٥٠	٣٠٢	إيرادات أوراق مالية

*** تطبيقات عملية على نظم المعلومات المحاسبية ***

الكود	أسم الحساب	الكود	أسم الحساب
٢٣١	دائنون	٣٠٣	إيرادات مختلفة
٢٣٢	أوراق دفع		

ملاحظات هامة :

أ- عند تبويب الحسابات يمكن إدراج مردودات المشتريات مع المشتريات في مجموعة الاستخدامات ومردودات المبيعات مع المبيعات في مجموعة الموارد . وعند الترميز وفقاً لطريقة الكتل الرقمية يتم إعطاء المردودات نفس الرقم الذي خصص للمشتريات أو المبيعات مع إضافة حرف أبجدي للرقم لتكون شفرة المردودات أبجدية رقمية . فمثلاً المبيعات في الدليل السابق أعطي لهم رقم ٣٠١ ، ومردودات المبيعات م/٣٠١ .

ب- المصروفات المقدمة والإيرادات المستحقة وتأمين عداد النور المياه والتليفون .

ج- كل هذه البنود يمكن أن تدرج ضمن مجموعة مستقلة تسمى أرصدة مدينة أخري ، أو أن تدرج ضمن مجموعة الأصول المتداولة .

د- المصروفات المستحقة والإيرادات المقدمة يمكن أن تدرج ضمن مجموعة مستقلة تسمى أرصدة دائنة أخري ، أو أن تدرج ضمن مجموعة الخصوم المتداولة .

*** تطبيقات عملية على نظم المعلومات المحاسبية ***

السؤال الخامس

تستخدم بعض المنشآت الدليل المحاسبي التالي لبنود حسابات قائمة المركز المالي :

الشفرة	أسم الحساب	الشفرة	أسم الحساب
١٥	قطع غيار	١	البضاعة الجاهزة
١٦	أراضي	٢	المواد الخام
١٧	أقساط تأمين مقدمة	٣	الصندوق
١٨	دائنون	٤	البنك
١٩	مجمع إهلاك مباني	٥	المباني
٢٠	مجمع إهلاك آلات	٦	رأس المال
٢١	أوراق دفع	٧	المدينون
٢٢	أوراق قبض	٨	الآلات
٢٣	قروض من البنك	٩	مخصص الطوارئ
٢٤	مخصص ضرائب	١٠	مخصص الديون المشكوك فيها
٢٥	مجمع إهلاك أثاث	١١	سيارات
٢٦	إيجار مستحق	١٢	مجمع إهلاك سيارات
٢٧	أرباح مرحلة	١٣	أثاث
		١٤	أوراق مالية

المطلوب :

١. إبداء رأيك في الطريقة التي يتم بها إعداد الدليل السابق .
٢. استخدام طريقة أخرى لإعداد دليل حسابات قائمة المركز المالي تمكننا من تحقيق أهداف النظام المحاسبي :

**** تطبيقات عملية على نظم المعلومات المحاسبية ****

الحل

أولاً - يلاحظ أنه قد تم إعداد الدليل السابق وفقاً لطريقة الترميز المتسلسلة وهذه الطريقة وإن كانت تمتاز بسهولة الاستخدام وملاءمتها لأي عدد من بنود الحسابات إلا أنه يعيبها :

١. عدم المرونة حيث أن أي إضافات جديدة لبنود حسابات قائمة المركز المالي لا تتم إلا في نهاية الدليل .

٢. عدم ملاءمتها لإجراء تصنيفات متعددة لبنود حسابات قائمة المركز المالي .

ثانياً - يمكن إعداد دليل حسابات قائمة المركز المالي باستخدام طريقة الكتل الرقمية أو طريقة المجموعات المترابطة على النحو التالي :

دليل الحسابات

الكود	أسم الحساب	الكود	أسم الحساب
٢	حقوق المساهمين والخصوم	١	الأصول
٢١	حقوق المساهمين	١١	<u>أصول ثابتة :</u>
٢١١	رأس المال	١١١	أراضي
٢١٢	أرباح مرحلة	١١٢	مباني
٢٢	مخصصات	١١٣	آلات
٢٢١	مخصص إهلاك مباني	١١٤	أثاث
٢٢٢	مخصص إهلاك آلات	١١٥	سيارات
٢٢٣	مخصص إهلاك أثاث	١٢	<u>أصول متداولة :</u>
٢٢٤	مخصص إهلاك سيارات	١٢١	المخزون
٢٢٥	مخصص ديون مشكوك فيها	١٢١١	المواد الخام

*** تطبيقات عملية على نظم المعلومات المحاسبية ***

الكود	أسم الحساب	الكود	أسم الحساب
٢٢٦	مخصص طوارئ	١٢١٢	قطع الغيار
٢٢٧	مخصص ضرائب	١٢١٣	البضاعة الجاهزة
٢٣	خصوم متداولة	١٢٢	المدينون
٢٣١	قروض من البنك	١٢٣	أوراق قبض
٢٣٢	دائنون	١٢٤	أوراق مالية
٢٣٣	أوراق دفع	١٢٥	البنك
٢٣٤	إيجار مستحق	١٢٦	الصندوق
		١٢٧	أقساط تأمين مقدمة

السؤال السادس

فيما يلي أسماء الحسابات اللازمة لإعداد الحسابات الختامية والميزانية في إحدى المنشآت :

- أراضي - مصروفات بيع وتوزيع - مردودات مبيعات - رأس المال - مباني - فوائد مدينة - إيراد أوراق مالية - بنك - أثاث - أرباح مرحلة - احتياطي عام - بضاعة - مدينون - أرباح العام - خصم مكتسب - مجمع إهلاك مباني - دائنون - مخصص ديون مشكوك فيها - تأمينات - مجمع إهلاك أثاث - مصروفات إدارية - مردودات مشتريات - صندوق - قروض قصيرة الأجل - خصم مسموح به - أوراق قبض - ديون معدومة - أوراق دفع - إهلاك أثاث - مبيعات - أوراق مالية - إهلاك مباني - مشتريات - حقوق امتياز .

المطلوب :

١- إعداد دليل الحسابات باستخدام طريقة الكتل الرقمية.

*** تطبيقات عملية على نظم المعلومات المحاسبية ***

٢- إعداد دليل الحسابات باستخدام طريقة المجموعات المترابطة.

السؤال السابع

تستخدم إحدى المنشآت شفرة من ثلاثة أرقام لكل مجموعة من مجموعات الأصول الثابتة التالية

آلات ومعدات ١١٣

وسائل النقل والانتقال ١١٤

أثاث ومعدات مكتبية ١١٦

المطلوب :

استخدام شفرة من أربعة لتشفير البنود التالية داخل كل مجموعة

من المجموعات السابقة

آلات ثقيلة - آلات متوسطة - آلات خفيفة - معدات ثقيلة - معدات

متوسطة - معدات خفيفة - عربات نقل كبيرة - عربات نصف نقل -

ميكروباص - سيارات - موتوسيكلات - مكاتب - دواليب - تركيبات

وأرفق - كراسي - سجاجيد - نجف .

عودة للفهرس

*** تطبيقات عملية على نظم المعلومات المحاسبية ***

*** تطبيقات عملية على نظم المعلومات المحاسبية ***

الفصل الثالث

نظم الحاسبات الاليكترونية

السؤال الأول اذكر باختصار

١. المقومات الأساسية لنظم الحاسبات الاليكترونية
٢. المكونات الرئيسية لبرامج الحاسب وفقا لمدخل البرمجة الحديثة الموجهة بالكائنات Objects Oriented Programming OOP
٣. تصنيف أجهزة الحاسب من حيث الحجم:

١. المقومات الأساسية لنظم الحاسبات الاليكترونية

تتحدد المقومات لنظم الحاسبات الاليكترونية في ثلاثة مجموعات من المقومات هي: الاجهزة Hardware والبرامج Software، والموارد البشرية.

ونتناول فيما يلي دراسة تفصيلية لهذه المقومات.

١- الأجهزة Hardware

يقصد بالأجهزة Hardware كافة العناصر المادية اللازمة للتعامل مع البيانات والمعلومات شاملة عمليات ال تخزين Storage، التشغيل Manipulation، والنقل Transfer، سواء كانت هذه الأجهزة متجمعة معا في جهاز واحد كما هو الحال في الحاسبات الشخصية والمكتبية واللوحية. او تتمثل في وحدات منفصلة ترتبط مع بعضها البعض عبر الوسائط السلكية واللاسلكية. وبصفة عامة تعتبر أجهزة الحاسب هي أبرز أنواع الأجهزة، وهي التي ترفق بها عدة أجهزة فرعية

**** تطبيقات عملية على نظم المعلومات المحاسبية ****

مثل أجهزة الإخراج والادخال Input & Output Devices وأجهزة الربط الشبكي Networking Devices وهي العناصر التي تمثل الجانب المادي لنظام الحاسب

٢- البرامج: Software:

تعرف البرامج بانها مجموعة التعليمات التي تُعطى للحاسب لتنفيذ المهام المراد تنفيذها والحصول على النتائج المطلوبة. وتتنوع هذه المهام بين تشغيل الاجهزة والتعامل معها (برامج نظم التشغيل) او تنفيذ مهام تشغيلية معينة (برامج نظم التشغيل) او حماية الاجهزة وتحسين مستوى اداءها ورفع كفاءتها (برامج المنفعة).

٣- الموارد البشرية.

تحتاج كافة الانشطة والممارسات الاليكترونية، إلى نوعيات من الموارد البشرية قادرة على التعامل مع تقنيات المعلومات الحديثة. حيث تختلف نوعية الموارد البشرية تبعا لنوعيات البرامج التي سوف تتعامل معها المنشأة وطريقة الحصول عليها، فالبرامج التي يتم شرائها جاهزة تختلف الموارد البشرية اللازمة للتعامل معها عن تلك يتم تطويرها داخل المنشأة، اعتمادا على برامج عامة، او برمجتها اعتمادا على لغات الحاسب المختلفة. وبصفة عامة يمكن تصنيف الموارد البشرية اللازمة للتعامل مع برامج الحاسب المختلفة في ثلاثة مجموعات، وذلك بربطها بالعناصر المكونة لبرامج الحاسب المختلفة هي:

أ- المبرمجون Programmers

ب-مصممو البرامج Designers

*** تطبيقات عملية على نظم المعلومات المحاسبية ***

ج- مستخدمو الحاسب

٢. المكونات الرئيسية لبرامج الحاسب الحديثة وفقا لمدخل

البرمجة الحديثة الموجهة بالكائنات oop وعلاقة

المتعاملين مع الحاسب بكل من هذه المكونات

تتمثل المكونات الرئيسية لبرامج الحاسب الحديثة وفقا لمدخل البرمجة الحديثة الموجهة بالكائنات oop في العناصر التالية

- ١- الكائنات الرسومية التي توضع على الشاشة وعبر النماذج مثل ازار الأوامر ومربعات السرد والتحرير وغيرها من عناصر التحكم.
- ٢- الاحداث التي يجب إحداثها على الكائنات بواسطة المستخدم مثل النقر بزر الماوس الأيمن او الايسر، او النقر المزدوج على الماوس.

٣- الإجراءات. وهي العمليات التنفيذية التي تحدث نتيجة للحدث مثل الطبع، النسخ، او الحذف، الفتح، الاغلاق الخ.

٤- الاكواد: وهي التعليمات التي تكتب بواسطة المبرمج باستخدام احدى لغات الحاسب لكي ينفذ الاجراء استجابة للحدث الذي يحدث على الكائن

هذا ويوضح الجدول التالي علاقة كل فئة من الفئات مع عناصر البرنامج المختلفة.

المستخدم	المصمم	المبرمج	
√	√	√	الكائنات
√	√	√	الاحداث

*** تطبيقات عملية على نظم المعلومات الحاسوبية ***

×	√	√	الإجراءات
×	×	√	الأكواد

٣. تصنيف أجهزة الحاسب من حيث الحجم:

١- الحاسبات الكبيرة. Mainframe Computers: وهذا النوع من الحاسبات تم تصميمه ليخدم أغراض المؤسسات الكبيرة و الضخمة كالبنوك و المصانع و شركات الطيران ، و يتميز بقدرته و سرعته في معالجة كم هائل من البيانات المتدفقة إليه من الأجهزة الأخرى بالإضافة إلى موثوقية تلك البيانات ، و هو الحاسبات الأقدم تاريخياً

٢- الحاسبات الشخصية: Personal Computers: هذا النوع الأكثر شيوعاً في الوقت الحالي، وهو الحاسب الذي حالياً لأغراض متعددة سواء كانت شخصية او عملية ويطلق عليه ايضاً Microcomputer حيث ارتبط ظهوره بظهور المعالجات الصغيرة التي تسمى Microprocessors. وتنقسم هذه الحاسبات إلى انواع متعددة منها :

أ- الحاسبات المكتبية. Desktop

ب- الحاسبات المحمولة. Laptop

ج- حاسبات المفكرة Notebook

د- الحاسبات اللوحية Tablets

هـ- أجهزة الهاتف الذكية. Smart phones.

و- أجهزة المساعدات الشخصية الرقمية

السؤال الثاني

**** تطبيقات عملية على نظم المعلومات المحاسبية ****

المطلوب تحديد مدى صحة او خطأ العبارات التالية بالتأشير على الدائرة A في حالة صحة العبارة والدائرة B في حالة الخطأ

١. تصنف الحاسبات من حيث الوظيفة إلى حاسبات كبيرة Mainframe وحاسبات شخصية
٢. تعتمد البرمجة حالياً على مدخل البرمجة المتسلسلة.
٣. يعتبر المصمم Designer من اهم الشخصيات التي تتعامل مع الحاسب نظراً لتعامله مع كافة مكونات برنامج الحاسب المعد وفقاً لمدخل البرمجة الحديثة الموجهة بالكائنات oop.
٤. تصنف الحاسبات من حيث الحجم إلى حاسبات خادمة وحاسبات عميلة .
٥. برامج المنفعة هي البرامج التي تستخدم في علاج المشاكل المتعلقة بأنظمة التشغيل.
٦. البرامج التطبيقية هي البرامج المسؤولة عن التعامل مع كافة عناصر الحاسب المادية والمعنوية.
٧. يقصد بالأحداث Events في البرمجة الحديثة الموجهة بالكائنات OOP الشفرات التي يتم كتابتها بإحدى لغات الحاسب لتنفيذ تعليمات البرنامج.
٨. يعتبر المبرمج Programmer من اهم الشخصيات التي تتعامل مع الحاسب نظراً لتعامله مع كافة مكونات برنامج الحاسب المعد وفقاً لمدخل البرمجة الحديثة الموجهة بالكائنات oop.

*** تطبيقات عملية على نظم المعلومات المحاسبية ***

٩. يشترط ان يكون مستخدم الحاسب على علم بأحد لغات الحاسب على الأقل.
١٠. يعتبر المصمم Designer من اهم الشخصيات التي تتعامل مع الحاسب نظرا لتعامله مع كافة مكونات برنامج الحاسب المعد وفقا لمدخل البرمجة الحديثة الموجهة بالكائنات oop.
١١. يعتمد تصميم البرامج على كتابة الاكواد الخاصة بتعليمات البرنامج بإحدى لغات البرمجة .
١٢. تعتبر لغة html من لغات تطوير التطبيقات.
١٣. تعتبر لغة SQL من لغات برمجة مواقع الانترنت.
١٤. يقصد بالإجراءات procedures في البرمجة الحديثة الموجهة بالكائنات OOP الخطوات التنفيذية لإتمام عملية معينة داخل برنامج الحاسب.
١٥. الحاسبات الخادمة Servers هي الحاسبات التي تقدم خدمات للحاسبات الأخرى.
١٦. يشترط ان تكون الحاسبات الخادمة كبيرة الحجم من نوعية حاسبات Mainframe.
١٧. تعتبر المستندات هي اكثر مقومات نظم المعلومات المحاسبية تأثرا عند التحول إلى نظم المعلومات الاليكترونية .
١٨. تعتبر التقارير هي اقل مقومات نظم المعلومات المحاسبية تأثرا عند التحول إلى نظم المعلومات الاليكترونية .

**** تطبيقات عملية على نظم المعلومات المحاسبية ****

١٩. تعتبر البطاقات المثقبة هي اكثر وسائط تخزين البيانات اليكترونيا في الوقت الحاضر.

٢٠. تعتبر القوائم المالية شكلا من اشكال التقارير الدورية .

٢١. تتسم التقارير الخاصة بالدورية ، بمعنى انها تقدم المعلومات بشكل أسبوعي او شهري او سنوي

٢٢. تعتبر الدفاتر والسجلات هي أكثر مقومات نظم المعلومات تأثرا بالتحول إلى نظم المعلومات الاليكترونية.

٢٣. لم تؤثر نظم المعلومات الاليكترونية على التقارير كأحد مقومات نظم المعلومات الاليكترونية تأثيرا كبيرا.

السؤال الرابع :

المطلوب اختيار الإجابة الصحيحة لكل عبارة من العبارات التالية. بحيث يتم التشير بعمل دائرة فقط على الإجابة الصحيحة بدون تغيل.

٢٤. تسمى خطوات تنفيذ التعليمات الخاصة ببرنامج الحاسب (أ-الاكواد ب-الاحداث ج-الإجراءات د-الكائنات)

٢٥. الشفرات المستخدمة في تطوير برامج الحاسب تسمى (أ-الاكواد ب-الاحداث ج-الإجراءات د-الكائنات)

٢٦. يعتبر مربع السرد والتحرير Compo Box ((أ-كود ب-احداث ج-اجراء د-كائن))

٢٧. يعتبر وضع الماوس على كائن ((كود ب-حدث ج-إجراء د-كائن))

٢٨. يعتبر النقر بزر الماوس الایسر click(أ-كود ب-حدث ج-إجراء د-كائن)

*** تطبيقات عملية على نظم المعلومات المحاسبية ***

٢٩. يعتبر اصدار امر الطبع (أ-كود ب- حدث ج-إجراء د-كائن)
٣٠. تعتبر حزمة البرامج المكتبية Office (أ-نظام تشغيل ب-تطبيقات ج-برامج منفعة)
٣١. يعتبر المرور بالماوس على احدى الايقونات الظاهرة على شاشة الحاسب mouse over (أ-حدث ب-إجراء ج-كائن د-لا شيء مما سبق)
٣٢. تعتبر برنامج Media Player (أ-برنامج نظام تشغيل ب-برنامج تطبيقات ج-من برامج المنفعة)
٣٣. تحتاج شركات استضافة مواقع الويب الى حاسبات خادمة من نوعية (أ-خادمت الويب ب-خادمت الطباعة ج-خادمت البريد الإلكتروني د-خادمت قواعد البيانات)
٣٤. تحتاج دور النشر الكبرى الى حاسبات خادمة من نوعية (أ-خادمت الويب ب-خادمت الطباعة ج-خادمت البريد الإلكتروني د-خادمت قواعد البيانات)
٣٥. يحتاج السجل المدني الى حاسبات خادمة من نوعية (أ-خادمت الويب ب-خادمت الطباعة ج-خادمت البريد الإلكتروني د-خادمت قواعد البيانات)
٣٦. تعتبر لغة SQL من لغات (أ-برمجة مواقع الانترنت ب-لغات تطوير التطبيقات ج-لغة نظم إدارة قواعد البيانات).
٣٧. تعتبر لغة html من لغات (أ-برمجة مواقع الانترنت ب-لغات تطوير التطبيقات ج-لغة نظم إدارة قواعد البيانات).

**** تطبيقات عملية على نظم المعلومات الحاسوبية ****

٣٨. تعتبر لغة Visual basic من لغات (أ- برمجة مواقع الانترنت ب-

لغات تطوير التطبيقات ج- لغة نظم إدارة قواعد البيانات)

٣٩. تعتمد لغة Visual C# على (أ- البرمجة التسلسلية ب- البرمجة

الشيئية ج- كلاهما معا د- لا شيء مما سبق).

٤٠. تتكون عادة مراكز البيانات من (أ- مجموعة من الحاسبات الخادمة

الضخمة ب- مجموعة من الحاسبات الخادمة والعميلة ج - مجموعة

من الحاسبات الخادمة الضخمة، بالإضافة إلى مزودات الطاقة

الأساسية والاحتياطية د- كل ما سبق).

٤١. الحاسبات المدمجة Embedded Computers تكون عادة (أ-

حاسبات صغيرة ب- حاسبات ضخمة ج- اى مما سبق د- لا شيء

مما سبق)

٤٢. يعتبر برنامج Android المحمل على التليفونات المحمولة والجهزة

الحاسب اللوحية من برامج (أ- نظم التشغيل ب- التطبيقات ج-

المنفعة د- كل ما سبق ه- ل شيء مما سبق)

٤٣. اكثر مقومات نظم المعلومات الحاسوبية تأثرا عند التحول إلى النظم

الاليكترونية هو (أ- الدفاتر والسجلات ب- التقارير ج- المستندات

د- دليل الحسابات ه- لا شيء مما سبق)

حل السؤالين الثالث والرابع باستخدام نموذج البابل شيت

*** تطبيقات عملية على نظم المعلومات المحاسبية ***

MCQ

1. <input checked="" type="radio"/> A <input type="radio"/> B <input type="radio"/> C <input type="radio"/> D <input type="radio"/> E	21. <input checked="" type="radio"/> A <input type="radio"/> B <input type="radio"/> C <input type="radio"/> D <input type="radio"/> E	41. <input checked="" type="radio"/> B <input type="radio"/> C <input type="radio"/> D <input type="radio"/> E	61. <input type="radio"/> A <input type="radio"/> B <input type="radio"/> C <input type="radio"/> D <input type="radio"/> E	81. <input type="radio"/> A <input type="radio"/> B <input type="radio"/> C <input type="radio"/> D <input type="radio"/> E
2. <input type="radio"/> A <input checked="" type="radio"/> B <input type="radio"/> C <input type="radio"/> D <input type="radio"/> E	22. <input checked="" type="radio"/> B <input type="radio"/> C <input type="radio"/> D <input type="radio"/> E	42. <input checked="" type="radio"/> B <input type="radio"/> C <input type="radio"/> D <input type="radio"/> E	62. <input type="radio"/> A <input type="radio"/> B <input type="radio"/> C <input type="radio"/> D <input type="radio"/> E	82. <input type="radio"/> A <input type="radio"/> B <input type="radio"/> C <input type="radio"/> D <input type="radio"/> E
3. <input type="radio"/> A <input checked="" type="radio"/> B <input type="radio"/> C <input type="radio"/> D <input type="radio"/> E	23. <input checked="" type="radio"/> B <input type="radio"/> C <input type="radio"/> D <input type="radio"/> E	43. <input checked="" type="radio"/> B <input type="radio"/> C <input type="radio"/> D <input type="radio"/> E	63. <input type="radio"/> A <input type="radio"/> B <input type="radio"/> C <input type="radio"/> D <input type="radio"/> E	83. <input type="radio"/> A <input type="radio"/> B <input type="radio"/> C <input type="radio"/> D <input type="radio"/> E
4. <input type="radio"/> A <input checked="" type="radio"/> B <input type="radio"/> C <input type="radio"/> D <input type="radio"/> E	24. <input type="radio"/> A <input type="radio"/> B <input checked="" type="radio"/> C <input type="radio"/> D <input type="radio"/> E	44. <input type="radio"/> A <input type="radio"/> B <input type="radio"/> C <input type="radio"/> D <input type="radio"/> E	64. <input type="radio"/> A <input type="radio"/> B <input type="radio"/> C <input type="radio"/> D <input type="radio"/> E	84. <input type="radio"/> A <input type="radio"/> B <input type="radio"/> C <input type="radio"/> D <input type="radio"/> E
5. <input checked="" type="radio"/> B <input type="radio"/> C <input type="radio"/> D <input type="radio"/> E	25. <input checked="" type="radio"/> B <input type="radio"/> C <input type="radio"/> D <input type="radio"/> E	45. <input type="radio"/> A <input type="radio"/> B <input type="radio"/> C <input type="radio"/> D <input type="radio"/> E	65. <input type="radio"/> A <input type="radio"/> B <input type="radio"/> C <input type="radio"/> D <input type="radio"/> E	85. <input type="radio"/> A <input type="radio"/> B <input type="radio"/> C <input type="radio"/> D <input type="radio"/> E
6. <input type="radio"/> A <input checked="" type="radio"/> B <input type="radio"/> C <input type="radio"/> D <input type="radio"/> E	26. <input type="radio"/> A <input type="radio"/> B <input type="radio"/> C <input checked="" type="radio"/> D <input type="radio"/> E	46. <input type="radio"/> A <input type="radio"/> B <input type="radio"/> C <input type="radio"/> D <input type="radio"/> E	66. <input type="radio"/> A <input type="radio"/> B <input type="radio"/> C <input type="radio"/> D <input type="radio"/> E	86. <input type="radio"/> A <input type="radio"/> B <input type="radio"/> C <input type="radio"/> D <input type="radio"/> E
7. <input type="radio"/> A <input checked="" type="radio"/> B <input type="radio"/> C <input type="radio"/> D <input type="radio"/> E	27. <input type="radio"/> A <input checked="" type="radio"/> B <input type="radio"/> C <input type="radio"/> D <input type="radio"/> E	47. <input type="radio"/> A <input type="radio"/> B <input type="radio"/> C <input type="radio"/> D <input type="radio"/> E	67. <input type="radio"/> A <input type="radio"/> B <input type="radio"/> C <input type="radio"/> D <input type="radio"/> E	87. <input type="radio"/> A <input type="radio"/> B <input type="radio"/> C <input type="radio"/> D <input type="radio"/> E
8. <input checked="" type="radio"/> B <input type="radio"/> C <input type="radio"/> D <input type="radio"/> E	28. <input type="radio"/> A <input checked="" type="radio"/> B <input type="radio"/> C <input type="radio"/> D <input type="radio"/> E	48. <input type="radio"/> A <input type="radio"/> B <input type="radio"/> C <input type="radio"/> D <input type="radio"/> E	68. <input type="radio"/> A <input type="radio"/> B <input type="radio"/> C <input type="radio"/> D <input type="radio"/> E	88. <input type="radio"/> A <input type="radio"/> B <input type="radio"/> C <input type="radio"/> D <input type="radio"/> E
9. <input type="radio"/> A <input checked="" type="radio"/> B <input type="radio"/> C <input type="radio"/> D <input type="radio"/> E	29. <input type="radio"/> A <input type="radio"/> B <input checked="" type="radio"/> C <input type="radio"/> D <input type="radio"/> E	49. <input type="radio"/> A <input type="radio"/> B <input type="radio"/> C <input type="radio"/> D <input type="radio"/> E	69. <input type="radio"/> A <input type="radio"/> B <input type="radio"/> C <input type="radio"/> D <input type="radio"/> E	89. <input type="radio"/> A <input type="radio"/> B <input type="radio"/> C <input type="radio"/> D <input type="radio"/> E
10. <input type="radio"/> A <input checked="" type="radio"/> B <input type="radio"/> C <input type="radio"/> D <input type="radio"/> E	30. <input type="radio"/> A <input type="radio"/> B <input checked="" type="radio"/> C <input type="radio"/> D <input type="radio"/> E	50. <input type="radio"/> A <input type="radio"/> B <input type="radio"/> C <input type="radio"/> D <input type="radio"/> E	70. <input type="radio"/> A <input type="radio"/> B <input type="radio"/> C <input type="radio"/> D <input type="radio"/> E	90. <input type="radio"/> A <input type="radio"/> B <input type="radio"/> C <input type="radio"/> D <input type="radio"/> E
11. <input type="radio"/> A <input checked="" type="radio"/> B <input type="radio"/> C <input type="radio"/> D <input type="radio"/> E	31. <input checked="" type="radio"/> B <input type="radio"/> C <input type="radio"/> D <input type="radio"/> E	51. <input type="radio"/> A <input type="radio"/> B <input type="radio"/> C <input type="radio"/> D <input type="radio"/> E	71. <input type="radio"/> A <input type="radio"/> B <input type="radio"/> C <input type="radio"/> D <input type="radio"/> E	91. <input type="radio"/> A <input type="radio"/> B <input type="radio"/> C <input type="radio"/> D <input type="radio"/> E
12. <input type="radio"/> A <input checked="" type="radio"/> B <input type="radio"/> C <input type="radio"/> D <input type="radio"/> E	32. <input type="radio"/> A <input checked="" type="radio"/> B <input type="radio"/> C <input type="radio"/> D <input type="radio"/> E	52. <input type="radio"/> A <input type="radio"/> B <input type="radio"/> C <input type="radio"/> D <input type="radio"/> E	72. <input type="radio"/> A <input type="radio"/> B <input type="radio"/> C <input type="radio"/> D <input type="radio"/> E	92. <input type="radio"/> A <input type="radio"/> B <input type="radio"/> C <input type="radio"/> D <input type="radio"/> E
13. <input type="radio"/> A <input checked="" type="radio"/> B <input type="radio"/> C <input type="radio"/> D <input type="radio"/> E	33. <input checked="" type="radio"/> B <input type="radio"/> C <input type="radio"/> D <input type="radio"/> E	53. <input type="radio"/> A <input type="radio"/> B <input type="radio"/> C <input type="radio"/> D <input type="radio"/> E	73. <input type="radio"/> A <input type="radio"/> B <input type="radio"/> C <input type="radio"/> D <input type="radio"/> E	93. <input type="radio"/> A <input type="radio"/> B <input type="radio"/> C <input type="radio"/> D <input type="radio"/> E
14. <input checked="" type="radio"/> B <input type="radio"/> C <input type="radio"/> D <input type="radio"/> E	34. <input type="radio"/> A <input checked="" type="radio"/> B <input type="radio"/> C <input type="radio"/> D <input type="radio"/> E	54. <input type="radio"/> A <input type="radio"/> B <input type="radio"/> C <input type="radio"/> D <input type="radio"/> E	74. <input type="radio"/> A <input type="radio"/> B <input type="radio"/> C <input type="radio"/> D <input type="radio"/> E	94. <input type="radio"/> A <input type="radio"/> B <input type="radio"/> C <input type="radio"/> D <input type="radio"/> E
15. <input checked="" type="radio"/> B <input type="radio"/> C <input type="radio"/> D <input type="radio"/> E	35. <input type="radio"/> A <input type="radio"/> B <input checked="" type="radio"/> C <input type="radio"/> D <input type="radio"/> E	55. <input type="radio"/> A <input type="radio"/> B <input type="radio"/> C <input type="radio"/> D <input type="radio"/> E	75. <input type="radio"/> A <input type="radio"/> B <input type="radio"/> C <input type="radio"/> D <input type="radio"/> E	95. <input type="radio"/> A <input type="radio"/> B <input type="radio"/> C <input type="radio"/> D <input type="radio"/> E
16. <input type="radio"/> A <input checked="" type="radio"/> B <input type="radio"/> C <input type="radio"/> D <input type="radio"/> E	36. <input type="radio"/> A <input type="radio"/> B <input checked="" type="radio"/> C <input type="radio"/> D <input type="radio"/> E	56. <input type="radio"/> A <input type="radio"/> B <input type="radio"/> C <input type="radio"/> D <input type="radio"/> E	76. <input type="radio"/> A <input type="radio"/> B <input type="radio"/> C <input type="radio"/> D <input type="radio"/> E	96. <input type="radio"/> A <input type="radio"/> B <input type="radio"/> C <input type="radio"/> D <input type="radio"/> E
17. <input type="radio"/> A <input checked="" type="radio"/> B <input type="radio"/> C <input type="radio"/> D <input type="radio"/> E	37. <input checked="" type="radio"/> B <input type="radio"/> C <input type="radio"/> D <input type="radio"/> E	57. <input type="radio"/> A <input type="radio"/> B <input type="radio"/> C <input type="radio"/> D <input type="radio"/> E	77. <input type="radio"/> A <input type="radio"/> B <input type="radio"/> C <input type="radio"/> D <input type="radio"/> E	97. <input type="radio"/> A <input type="radio"/> B <input type="radio"/> C <input type="radio"/> D <input type="radio"/> E
18. <input checked="" type="radio"/> B <input type="radio"/> C <input type="radio"/> D <input type="radio"/> E	38. <input type="radio"/> A <input checked="" type="radio"/> B <input type="radio"/> C <input type="radio"/> D <input type="radio"/> E	58. <input type="radio"/> A <input type="radio"/> B <input type="radio"/> C <input type="radio"/> D <input type="radio"/> E	78. <input type="radio"/> A <input type="radio"/> B <input type="radio"/> C <input type="radio"/> D <input type="radio"/> E	98. <input type="radio"/> A <input type="radio"/> B <input type="radio"/> C <input type="radio"/> D <input type="radio"/> E
19. <input type="radio"/> A <input checked="" type="radio"/> B <input type="radio"/> C <input type="radio"/> D <input type="radio"/> E	39. <input type="radio"/> A <input checked="" type="radio"/> B <input type="radio"/> C <input type="radio"/> D <input type="radio"/> E	59. <input type="radio"/> A <input type="radio"/> B <input type="radio"/> C <input type="radio"/> D <input type="radio"/> E	79. <input type="radio"/> A <input type="radio"/> B <input type="radio"/> C <input type="radio"/> D <input type="radio"/> E	99. <input type="radio"/> A <input type="radio"/> B <input type="radio"/> C <input type="radio"/> D <input type="radio"/> E
20. <input checked="" type="radio"/> B <input type="radio"/> C <input type="radio"/> D <input type="radio"/> E	40. <input type="radio"/> A <input type="radio"/> B <input checked="" type="radio"/> C <input type="radio"/> D <input type="radio"/> E	60. <input type="radio"/> A <input type="radio"/> B <input type="radio"/> C <input type="radio"/> D <input type="radio"/> E	80. <input type="radio"/> A <input type="radio"/> B <input type="radio"/> C <input type="radio"/> D <input type="radio"/> E	100. <input type="radio"/> A <input type="radio"/> B <input type="radio"/> C <input type="radio"/> D <input type="radio"/> E

[عودة للفهرس](#)

*** تطبيقات عملية على نظم المعلومات المحاسبية ***

الفصل الرابع

نظم إدارة قواعد البيانات الالكترونية

السؤال الأول

- المطلوب تحديد مدى صحة او خطأ العبارات التالية بتظليل الدائرة A اذا كانت العبارة صحيحة والدائرة B اذا كان العبارة خطأ.
1. عندما يكون سجل في جدول معين يرتبط به عدد لا نهائي من السجلات بجدول اخر تكون العلاقة بين الجدولين هي علاقة واحد لكثير One to many
 2. لكي يُجعل حقل ما في جدول مفتاح أساسيا للجدول يجب ان يكون هذا الحقل مفرسا قابلا للتكرار
 3. تعتبر الاستعلامات Queries هي الكائن الذي يستخدم في طباعة وعرض المعلومات في نظم إدارة قواعد البيانات العلائقية، حيث تبنى عليها باقي كائنات النظام.
 4. لا يوجد اختلاف بين كل من مصطلح " نظم قواعد البيانات " ومصطلح " نظم إدارة قواعد البيانات " فكلاهما يعبر عن عملية تخزين البيانات الخاصة بكل تطبيق الالكترونى في ملفات مستقلة يصعب من خلالها تبادل البيانات بين هذه التطبيقات وبعضها البعض.
 5. تعنى علاقة واحد لواحد One to One أن يكون هناك سجل في جدول معين يرتبط بعدد لانهاى من السجلات في جدول آخر.

**** تطبيقات عملية على نظم المعلومات المحاسبية ****

٦. تعتبر الاستعلامات هي الكائن الأساسي في تصميم قواعد البيانات، حيث تبنى عليها الكائنات الأخرى كالنماذج والتقارير
٧. تعتبر الجداول هي الكائن الرئيسي في نظم إدارة قواعد البيانات العلائقية.
٨. النماذج المنضمة bounded forms هي النماذج التي تستخدم في التعامل مع البيانات او الاستعلامات في قاعدة البيانات.
٩. تعنى علاقة واحد لكثير One to Many أن يكون هناك سجل في جدول معين يرتبط به عدد لا نهائي من السجلات في جدول آخر
١٠. تعتبر نظم إدارة قواعد البيانات الهرمية هي أكثر نظم دارة قواعد البيانات انتشارا في الوقت الحالي.
١١. تستخدم مربعات السرد والتحرير Combo boxes في التعامل مع البيانات المحددة التي يتعين على المستخدم اختيار أحدها كالنوع، اسم الدولة، المدينة وغيرها.
١٢. النماذج غير المنضمة هي النماذج التي تستخدم في التعامل مع البيانات او الاستعلامات في قاعدة البيانات.
١٣. في نظم إدارة قواعد البيانات يعبر الحقل Field عن عدة بنود بيانات لمفردة بيانات واحدة
١٤. عندما تتعدد الحقول في الجدول الواحد يمكن تقسيم هذه الحقول على جدولين مع ربطهما معا بعلاقة واحد لكثير One to many
١٥. لا يوجد اختلاف بين كل من مصطلح " نظم قواعد البيانات " ومصطلح " نظم إدارة قواعد البيانات " فكلاهما يعبر عن عملية تخزين

*** تطبيقات عملية على نظم المعلومات المحاسبية ***

البيانات الخاصة بكل تطبيق اليكترونى في ملفات مستقلة يصعب من خلالها تبادل البيانات بين هذه التطبيقات وبعضها البعض.

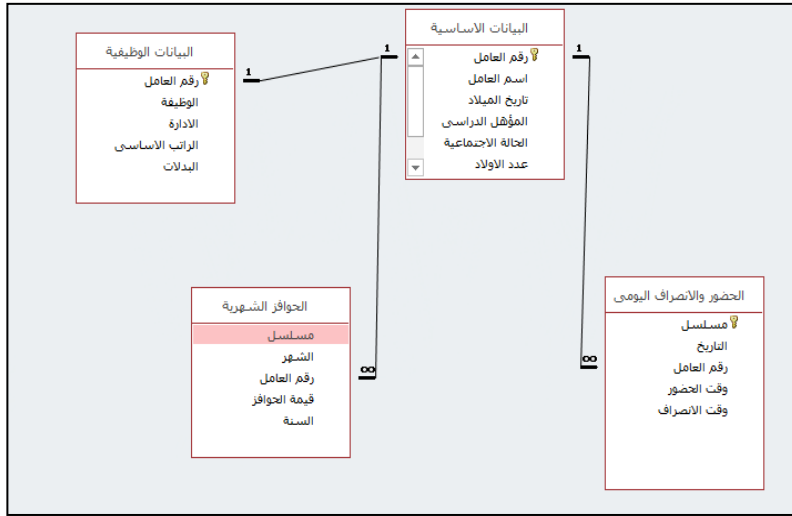
١٦. تعنى علاقة واحد لواحد One to One أن يكون هناك سجل في جدول معين يرتبط به سجل آخر في جدول آخر.

١٧. تعنى علاقة واحد لواحد One to One أن يكون هناك حقل في جدول معين يرتبط به حقل آخر في جدول آخر

١٨. تستخدم النماذج في إجراء بعض عمليات التشغيل البسيطة للبيانات بجانب استخدامها في إدخال البيانات إلى قاعدة البيانات

السؤال الثاني

يمثل الشكل التالي خريطة العلاقة بين الجداول المكونة لقاعدة بيانات الموارد البشرية في احدى المؤسسات



في ضوء ما تقدم المطلوب اختيار الإجابة الصحيحة الواردة عقب كل عبارة من العبارات التالية

**** تطبيقات عملية على نظم المعلومات المحاسبية ****

١٩. العلاقة بين جدول البيانات الأساسية وجدول البيانات الوظيفية هي علاقة (أ- واحد لواحد ب- واحد لكثير ج- كثير لكثير د- لا توجد علاقة بالمرة)
٢٠. العلاقة بين جدول البيانات الأساسية وجدول الحضور والانصراف اليومي هي علاقة (أ- واحد لواحد ب- واحد لكثير ج- كثير لكثير د- لا توجد علاقة بالمرة)
٢١. العلاقة بين جدول الحضور والانصراف اليومي وجدول الحوافز الشهرية هي علاقة (أ- واحد لواحد ب- واحد لكثير ج- كثير لكثير د- لا توجد علاقة بالمرة)
٢٢. العلاقة بين جدول البيانات الوظيفية وجدول الحضور والانصراف اليومي هي علاقة (أ- واحد لواحد ب- واحد لكثير ج- كثير لكثير د- لا توجد علاقة بالمرة)
٢٣. العلاقة بين جدول البيانات الوظيفية وجدول الحوافز الشهرية هي علاقة (أ- واحد لواحد ب- واحد لكثير ج- كثير لكثير د- لا توجد علاقة بالمرة)
٢٤. حقل الربط بين جدول البيانات الأساسية وجدول الحضور والانصراف اليومي هو حقل (أ- كود الإدارة او القسم ب- رقم المورد ج- اسم المورد د- لا شيء مما سبق)
٢٥. حقل الربط بين جدول البيانات الاساسية وجدول الحضور والانصراف اليومي هو حقل (أ- كود الإدارة او القسم ب- رقم العامل ج- اسم العامل د- لا شيء مما سبق)

*** تطبيقات عملية على نظم المعلومات المحاسبية ***

٢٦. يجب ان يكون حقل المفتاح الأساسي في أي جدول (أ- مفرسا البيانات الواردة فيه غير قابلة للتكرار ب- مفرسا البيانات الواردة به قابلة للتكرار ج غير مفرس د- لا شيء مما سبق)

٢٧. تعنى خاصية الفهرسة بدون تكرار لحقل معين (أ- انه يمكن ان يستخدم هذا الحقل كمفتاح أساسي للجدول ب- ان يكون هذا الجدول بمثابة جدول رأس عند ربطه بجدول أخرى ج- ان يتم ترتيب السجلات داخل الجدول بواسطة هذا الحقل د- كل ما سبق ه- لا شيء مما سبق)

٢٨. الكائن الرئيسي في نظم ادارة قواعد البيانات الاليكترونية هو (أ- الاستعلامات ب- التقارير ج- الجداول د- النماذج)

السؤال الثالث :

المطلوب اختيار الإجابة الصحيحة لكل عبارة من العبارات التالية.
بحيث يتم تظليل الدائرة التي تمثل الإجابة الصحيحة

٢٩. للربط بين جدولين في قاعدة البيانات يشترط (أ-وجود حقل مشترك بين الجدولين ب-وجود سجل مشترك بين الجدولين ج-وجود حقل وسجل مشترك بين الجدولين)

٣٠. تستخدم التقارير في (أ-ادخال البيانات داخل الجداول ب-- ادخال البيانات داخل الاستعلامات ج-عرض المعلومات وطباعتها د-لا شيء مما سبق).

٣١. إذا كانت العلاقة بين الجدول س والجدول ص في قاعدة بيانات هي علاقة واحد لكثير، والعلاقة بين الجدول ع والجدول ن في نفس

**** تطبيقات عملية على نظم المعلومات المحاسبية ****

- قاعدة البيانات هي علاقة واحد لكثير أيضا. تكون العلاقة بين الجدولين
س وع هي علاقة (أ-واحد لواحد ب-واحد لكثير ج - كثير لكثير د-
لا توجد علاقة بالمرّة).
٣٢. تعتمد نظم إدارة قواعد البيانات بصفة أساسية على لغة (أ-
لغة Visual Basic ب-لغة HTML ج-لغة SQL د-كل ما سبق).
٣٣. لغة SQL (أ-إحدى لغات برمجة مواقع الانترنت ب-أحد برامج
تطوير مواقع الانترنت ج-احدى لغات برمجة قواعد البيانات د-لا
شيء مما سبق)
٣٤. إذا كانت العلاقة بين الجدول س والجدول ص في قاعدة بيانات
هي علاقة واحد لكثير، والعلاقة بين الجدول س والجدول ع في نفس
قاعدة البيانات هي علاقة واحد لكثير أيضا. تكون العلاقة بين الجدولين
ص وع هي علاقة (أ-واحد لواحد ب-واحد لكثير ج - كثير لكثير د-
لا توجد علاقة بالمرّة).
٣٥. أكثر أنواع نظم إدارة قواعد البيانات انتشارا في الوقت الحالي هي
(أ-النظم الهرمية ب-النظم الشبكية ج-النظم العلائقية)
٣٦. تعتمد برامج التطبيقات بصفة أساسية على لغة (أ-لغة Visual
Basic ب-لغة HTML ج-لغة SQL د-كل ما سبق).
٣٧. الكائن الرئيسي في نظم ادارة قواعد البيانات الاليكترونية هو (أ-
الاستعلامات ب-التقارير ج-الجداول د-النماذج)
٣٨. الصفة الخاصة بمفردات مختلفة من عناصر التشغيل تسمى (أ-
سجل ب-حقل ج-كل ما سبق د-لا شيء مما سبق)

*** تطبيقات عملية على نظم المعلومات المحاسبية ***

٣٩. الصفات المختلفة لمفردة تشغيل واحدة تسمى (أ-سجل ب-حقل ج-كل ما سبق د-لا شيء مما سبق)
٤٠. عندما يكون هناك سجل في جدول يرتبط به عدد لا نهائي من السجلات في جدول اخر تكون العلاقة بين الجدولين علاقة (أ-واحد لواحد ب-واحد لكثير ج كثير لكثير د-لا توجد علاقة بالمره)
٤١. للربط بين جدولين في قاعدة البيانات يشترط (أ-وجود حقل مشترك بين الجدولين ب-وجود سجل مشترك بين الجدولين ج-وجود حقل وسجل مشترك بين الجدولين)
٤٢. تستخدم التقارير في (أ-ادخال البيانات داخل الجداول ب-- ادخال البيانات داخل الاستعلامات ج-عرض المعلومات وطباعتها د-لا شيء مما سبق)
٤٣. تستخدم في ادراج البيانات المحددة التي يتعين على المستخدم اختيار عنصر واحد منها (أ-مربعات السرد والتحرير ب-مربعات النصوص ج-ازرار الاوامر د لا شيء مما سبق)
٤٤. من نظم إدارة قواعد البيانات الاليكترونية الموجودة حاليا (أ- برنامج Oracle ب- برنامج SQL Server ج- برنامج Access د- كل ما سبق هـ_ لا شيء مما سبق) .
٤٥. تعتمد برمجة نظم إدارة قواعد البيانات الاليكترونية بصورة أساسية على (أ-لغة Visual basic ب- لغة html ج- لغة Java Script د- لغة SQL)

الإجابة

*** تطبيقات عملية على نظم المعلومات المحاسبية ***

MCQ

1. <input checked="" type="radio"/> B <input type="radio"/> C <input type="radio"/> D <input type="radio"/> E	21. <input type="radio"/> A <input type="radio"/> B <input checked="" type="radio"/> D <input type="radio"/> E	41. <input checked="" type="radio"/> B <input type="radio"/> C <input type="radio"/> D <input type="radio"/> E	61. <input type="radio"/> A <input type="radio"/> B <input type="radio"/> C <input type="radio"/> D <input type="radio"/> E	81. <input type="radio"/> A <input type="radio"/> B <input type="radio"/> C <input type="radio"/> D <input type="radio"/> E
2. <input type="radio"/> A <input checked="" type="radio"/> C <input type="radio"/> D <input type="radio"/> E	22. <input type="radio"/> A <input type="radio"/> B <input type="radio"/> C <input checked="" type="radio"/> E	42. <input type="radio"/> A <input type="radio"/> B <input checked="" type="radio"/> D <input type="radio"/> E	62. <input type="radio"/> A <input type="radio"/> B <input type="radio"/> C <input type="radio"/> D <input type="radio"/> E	82. <input type="radio"/> A <input type="radio"/> B <input type="radio"/> C <input type="radio"/> D <input type="radio"/> E
3. <input type="radio"/> A <input checked="" type="radio"/> C <input type="radio"/> D <input type="radio"/> E	23. <input type="radio"/> A <input checked="" type="radio"/> C <input type="radio"/> D <input type="radio"/> E	43. <input checked="" type="radio"/> B <input type="radio"/> C <input type="radio"/> D <input type="radio"/> E	63. <input type="radio"/> A <input type="radio"/> B <input type="radio"/> C <input type="radio"/> D <input type="radio"/> E	83. <input type="radio"/> A <input type="radio"/> B <input type="radio"/> C <input type="radio"/> D <input type="radio"/> E
4. <input type="radio"/> A <input checked="" type="radio"/> C <input type="radio"/> D <input type="radio"/> E	24. <input type="radio"/> A <input type="radio"/> B <input type="radio"/> C <input checked="" type="radio"/> E	44. <input type="radio"/> A <input type="radio"/> B <input type="radio"/> C <input checked="" type="radio"/> E	64. <input type="radio"/> A <input type="radio"/> B <input type="radio"/> C <input type="radio"/> D <input type="radio"/> E	84. <input type="radio"/> A <input type="radio"/> B <input type="radio"/> C <input type="radio"/> D <input type="radio"/> E
5. <input type="radio"/> A <input checked="" type="radio"/> C <input type="radio"/> D <input type="radio"/> E	25. <input type="radio"/> A <input checked="" type="radio"/> C <input type="radio"/> D <input type="radio"/> E	45. <input type="radio"/> A <input type="radio"/> B <input type="radio"/> C <input checked="" type="radio"/> E	65. <input type="radio"/> A <input type="radio"/> B <input type="radio"/> C <input type="radio"/> D <input type="radio"/> E	85. <input type="radio"/> A <input type="radio"/> B <input type="radio"/> C <input type="radio"/> D <input type="radio"/> E
6. <input type="radio"/> A <input checked="" type="radio"/> C <input type="radio"/> D <input type="radio"/> E	26. <input checked="" type="radio"/> B <input type="radio"/> C <input type="radio"/> D <input type="radio"/> E	46. <input type="radio"/> A <input type="radio"/> B <input type="radio"/> C <input type="radio"/> D <input type="radio"/> E	66. <input type="radio"/> A <input type="radio"/> B <input type="radio"/> C <input type="radio"/> D <input type="radio"/> E	86. <input type="radio"/> A <input type="radio"/> B <input type="radio"/> C <input type="radio"/> D <input type="radio"/> E
7. <input checked="" type="radio"/> B <input type="radio"/> C <input type="radio"/> D <input type="radio"/> E	27. <input type="radio"/> A <input type="radio"/> B <input type="radio"/> C <input checked="" type="radio"/> E	47. <input type="radio"/> A <input type="radio"/> B <input type="radio"/> C <input type="radio"/> D <input type="radio"/> E	67. <input type="radio"/> A <input type="radio"/> B <input type="radio"/> C <input type="radio"/> D <input type="radio"/> E	87. <input type="radio"/> A <input type="radio"/> B <input type="radio"/> C <input type="radio"/> D <input type="radio"/> E
8. <input checked="" type="radio"/> B <input type="radio"/> C <input type="radio"/> D <input type="radio"/> E	28. <input type="radio"/> A <input type="radio"/> B <input checked="" type="radio"/> D <input type="radio"/> E	48. <input type="radio"/> A <input type="radio"/> B <input type="radio"/> C <input type="radio"/> D <input type="radio"/> E	68. <input type="radio"/> A <input type="radio"/> B <input type="radio"/> C <input type="radio"/> D <input type="radio"/> E	88. <input type="radio"/> A <input type="radio"/> B <input type="radio"/> C <input type="radio"/> D <input type="radio"/> E
9. <input checked="" type="radio"/> B <input type="radio"/> C <input type="radio"/> D <input type="radio"/> E	29. <input checked="" type="radio"/> B <input type="radio"/> C <input type="radio"/> D <input type="radio"/> E	49. <input type="radio"/> A <input type="radio"/> B <input type="radio"/> C <input type="radio"/> D <input type="radio"/> E	69. <input type="radio"/> A <input type="radio"/> B <input type="radio"/> C <input type="radio"/> D <input type="radio"/> E	89. <input type="radio"/> A <input type="radio"/> B <input type="radio"/> C <input type="radio"/> D <input type="radio"/> E
10. <input type="radio"/> A <input checked="" type="radio"/> C <input type="radio"/> D <input type="radio"/> E	30. <input type="radio"/> A <input type="radio"/> B <input checked="" type="radio"/> D <input type="radio"/> E	50. <input type="radio"/> A <input type="radio"/> B <input type="radio"/> C <input type="radio"/> D <input type="radio"/> E	70. <input type="radio"/> A <input type="radio"/> B <input type="radio"/> C <input type="radio"/> D <input type="radio"/> E	90. <input type="radio"/> A <input type="radio"/> B <input checked="" type="radio"/> D <input type="radio"/> E
11. <input checked="" type="radio"/> B <input type="radio"/> C <input type="radio"/> D <input type="radio"/> E	31. <input type="radio"/> A <input type="radio"/> B <input type="radio"/> C <input checked="" type="radio"/> E	51. <input type="radio"/> A <input type="radio"/> B <input type="radio"/> C <input type="radio"/> D <input type="radio"/> E	71. <input type="radio"/> A <input type="radio"/> B <input type="radio"/> C <input type="radio"/> D <input type="radio"/> E	91. <input type="radio"/> A <input type="radio"/> B <input type="radio"/> C <input type="radio"/> D <input type="radio"/> E
12. <input type="radio"/> A <input checked="" type="radio"/> C <input type="radio"/> D <input type="radio"/> E	32. <input type="radio"/> A <input type="radio"/> B <input checked="" type="radio"/> D <input type="radio"/> E	52. <input type="radio"/> A <input type="radio"/> B <input type="radio"/> C <input type="radio"/> D <input type="radio"/> E	72. <input type="radio"/> A <input type="radio"/> B <input type="radio"/> C <input type="radio"/> D <input type="radio"/> E	92. <input type="radio"/> A <input type="radio"/> B <input type="radio"/> C <input type="radio"/> D <input type="radio"/> E
13. <input type="radio"/> A <input checked="" type="radio"/> C <input type="radio"/> D <input type="radio"/> E	33. <input type="radio"/> A <input type="radio"/> B <input checked="" type="radio"/> D <input type="radio"/> E	53. <input type="radio"/> A <input type="radio"/> B <input type="radio"/> C <input type="radio"/> D <input type="radio"/> E	73. <input type="radio"/> A <input type="radio"/> B <input type="radio"/> C <input type="radio"/> D <input type="radio"/> E	93. <input type="radio"/> A <input type="radio"/> B <input type="radio"/> C <input type="radio"/> D <input type="radio"/> E
14. <input type="radio"/> A <input checked="" type="radio"/> C <input type="radio"/> D <input type="radio"/> E	34. <input type="radio"/> A <input type="radio"/> B <input checked="" type="radio"/> D <input type="radio"/> E	54. <input type="radio"/> A <input type="radio"/> B <input type="radio"/> C <input type="radio"/> D <input type="radio"/> E	74. <input type="radio"/> A <input type="radio"/> B <input type="radio"/> C <input type="radio"/> D <input type="radio"/> E	94. <input type="radio"/> A <input type="radio"/> B <input type="radio"/> C <input type="radio"/> D <input type="radio"/> E
15. <input type="radio"/> A <input checked="" type="radio"/> C <input type="radio"/> D <input type="radio"/> E	35. <input type="radio"/> A <input type="radio"/> B <input checked="" type="radio"/> D <input type="radio"/> E	55. <input type="radio"/> A <input type="radio"/> B <input type="radio"/> C <input type="radio"/> D <input type="radio"/> E	75. <input type="radio"/> A <input type="radio"/> B <input type="radio"/> C <input type="radio"/> D <input type="radio"/> E	95. <input type="radio"/> A <input type="radio"/> B <input type="radio"/> C <input type="radio"/> D <input type="radio"/> E
16. <input checked="" type="radio"/> B <input type="radio"/> C <input type="radio"/> D <input type="radio"/> E	36. <input checked="" type="radio"/> B <input type="radio"/> C <input type="radio"/> D <input type="radio"/> E	56. <input type="radio"/> A <input type="radio"/> B <input type="radio"/> C <input type="radio"/> D <input type="radio"/> E	76. <input type="radio"/> A <input type="radio"/> B <input type="radio"/> C <input type="radio"/> D <input type="radio"/> E	96. <input type="radio"/> A <input type="radio"/> B <input type="radio"/> C <input type="radio"/> D <input type="radio"/> E
17. <input type="radio"/> A <input checked="" type="radio"/> C <input type="radio"/> D <input type="radio"/> E	37. <input type="radio"/> A <input type="radio"/> B <input checked="" type="radio"/> D <input type="radio"/> E	57. <input type="radio"/> A <input type="radio"/> B <input type="radio"/> C <input type="radio"/> D <input type="radio"/> E	77. <input type="radio"/> A <input type="radio"/> B <input type="radio"/> C <input type="radio"/> D <input type="radio"/> E	97. <input type="radio"/> A <input type="radio"/> B <input type="radio"/> C <input type="radio"/> D <input type="radio"/> E
18. <input checked="" type="radio"/> B <input type="radio"/> C <input type="radio"/> D <input type="radio"/> E	38. <input checked="" type="radio"/> B <input type="radio"/> C <input type="radio"/> D <input type="radio"/> E	58. <input type="radio"/> A <input type="radio"/> B <input type="radio"/> C <input type="radio"/> D <input type="radio"/> E	78. <input type="radio"/> A <input type="radio"/> B <input type="radio"/> C <input type="radio"/> D <input type="radio"/> E	98. <input type="radio"/> A <input type="radio"/> B <input type="radio"/> C <input type="radio"/> D <input type="radio"/> E
19. <input checked="" type="radio"/> B <input type="radio"/> C <input type="radio"/> D <input type="radio"/> E	39. <input type="radio"/> A <input checked="" type="radio"/> C <input type="radio"/> D <input type="radio"/> E	59. <input type="radio"/> A <input type="radio"/> B <input type="radio"/> C <input type="radio"/> D <input type="radio"/> E	79. <input type="radio"/> A <input type="radio"/> B <input type="radio"/> C <input type="radio"/> D <input type="radio"/> E	99. <input type="radio"/> A <input type="radio"/> B <input type="radio"/> C <input type="radio"/> D <input type="radio"/> E
20. <input type="radio"/> A <input checked="" type="radio"/> C <input type="radio"/> D <input type="radio"/> E	40. <input type="radio"/> A <input checked="" type="radio"/> C <input type="radio"/> D <input type="radio"/> E	60. <input type="radio"/> A <input type="radio"/> B <input type="radio"/> C <input type="radio"/> D <input type="radio"/> E	80. <input type="radio"/> A <input type="radio"/> B <input type="radio"/> C <input type="radio"/> D <input type="radio"/> E	100. <input type="radio"/> A <input type="radio"/> B <input type="radio"/> C <input type="radio"/> D <input type="radio"/> E

عودة للفهرس

*** تطبيقات عملية على نظم المعلومات المحاسبية ***

الفصل الخامس

تطوير نظم المعلومات المحاسبية

السؤال الأول :

- المطلوب تظليل الدائرة A اذا كانت العبارة صحيحة والدائرة B اذا كانت العبارة خاطئة لكل من العبارات التالية :
- ١- يقصد بتطوير نظم المعلومات المحاسبية تحسين أداء نظم المعلومات المحاسبية المطبقة بالمنظمة ورفع كفاءتها .
 - ٢- من المفضل عند قيام المنظمة بتطوير نظم المعلومات الخاصة بها ان يتم الاعتماد على فريق تطوير من داخل المنظمة ذاتها.
 - ٣- يقصد بتصميم النظم اختيار البرنامج الذي سوف يتم استخدامه في تصميم النظام، وبرمجته.
 - ٤- يقصد بصيانة النظام وضع الإجراءات التي تكفل استمرار النظام وعدم تعرضه لمخاطر التوقف، أو الاستخدام الخاطئ أو الدخول غير المصرح به .
 - ٥- ويعتبر محلل النظم هو همزة الوصل بين مستخدمي النظام وبين مبرمجي ومصممي التطبيقات الخاصة بالنظام
 - ٦- تتحصر مهام ومسئوليات المبرمجين والمصممين في تطوير البرامج التطبيقية Applications التي يمكن من خلالها تنفيذ احتياجات المستخدمين من المعلومات ،مع الاستعانة بالفنيين في تحديد الأجهزة Hardware الملائمة لها.

**** تطبيقات عملية على نظم المعلومات المحاسبية ****

- ٧- تستخدم خرائط تدفق البرامج في عرض الخطوات التي تطبق للتعامل مع نظام فرعى، داخل نظام المعلومات سواء كان تشغيل البيانات داخل النظام يتم يدويا أو اليكترونيا.
- ٨- تستخدم خرائط تدفق المستندات عادة في النظم اليدوية دون النظم الاليكترونية .
- ٩- تستخدم خرائط تدفق النظم في عرض الإجراءات الخاصة بالبرنامج والتطبيق المستخدم.
- ١٠- تعتبر خرائط تدفق البرامج اكثر أهمية في توضيح تسلسل عمليات تنفيذ البرنامج في حالة استخدام البرمجة التسلسلية عنها في حالة استخدام البرمجة الشيئية OOP.
- ١١- يمكن استخدام خرائط تدفق البرامج في البرمجة الشيئية OOP في وصف الإجراءات التي تنفذ عند حدوث حدث معين على كائن محدد.
- ١٢- عند تصميم نظم المعلومات المحاسبية يتعين أولا تصميم المدخلات وبناء عليها يتم تصميم المخرجات .
- ١٣- تتمثل مدخلات النظام في البيانات الناتجة عن العمليات المالية التي تقوم بها المنشأة، وهي القيم التي تجرى عليها التشغيل. وهذه البيانات تتحدد بناء على المخرجات المطلوبة من النظام.
- ١٤- يستند مدخل النظم المستقلة في تصميم نظم المعلومات المحاسبية على وجود قاعدة بيانات مستقلة لكل تطبيق من تطبيقات نظم المعلومات الخاصة بالمنشأة.

*** تطبيقات عملية على نظم المعلومات المحاسبية ***

١٥- يعتمد المدخل المتكامل في تصميم نظم المعلومات المحاسبية على وجود قاعدة بيانات واحدة تخزن فيها كافة البيانات التي تخدم كافة التطبيقات التي تنتج المعلومات التي يحتاجها مستخدم المعلومات داخل المنشأة أو خارجها.

السؤال الثاني

المطلوب اختيار الإجابة الصحيحة من الإجابات الواردة عقب كل عبارة من العبارات التالية :

١٦- تدخل عملية صيانة البرامج والتطبيقات وحمايتها من الوصول غير المصرح به أو التعديل غير المرغوب فيه ضمن مرحلة (أ- تحليل النظم ب- تصميم النظم ج- صيانة وحماية النظم د- تنفيذ النظم هـ- لا شيء مما سبق).

١٧- من الأساليب التي تستخدم في تخطيط ومتابعة الاوقات الخاصة بتنفيذ نظام المعلومات المقترح (أ- خريطة جانت ب- خرائط تدفق المستندات ج- خرائط تدفق البرامج د- كل ما سبق هـ- لا شيء مما سبق).

١٨- تدخل عملية تصميم الجداول التي سوف يتم استخدامها في تخزين البيانات، والتي تمثل ملفات النظام، شاملة أسماء الحقول بكل جدول، ومواصفات كل حقل، ونوعية البيانات، والحقول المفتاحية، وانشاء العلاقات بين الجداول بهدف الربط بينهم، في مرحلة (أ- تحليل النظم ب- تصميم النظم ج- تنفيذ النظم د- صيانة وحماية النظم)

**** تطبيقات عملية على نظم المعلومات المحاسبية ****

- ١٩- تدخل عملية تصميم الاستعلامات وغيرها من الأدوات التي سوف يتم استخدامها في تشغيل البيانات وإنتاج المعلومات في مرحلة (أ- تحليل النظم ب- تصميم النظم ج- تنفيذ النظم د- صيانة وحماية النظم)
- ٢٠- تدخل عملية تحديد نماذج وشاشات إدخال البيانات. وتحديد الأشخاص المسؤولين عن التعامل مع هذه النماذج، وتحديد الصلاحيات الخاصة بكل مستخدم في مرحلة (أ- تحليل النظم ب- تصميم النظم ج- تنفيذ النظم د- صيانة وحماية النظم)
- ٢١- تدخل عملية تصميم التقارير التي سوف تستخدم في عرض المعلومات، من ناحية محتوى هذه التقارير، وطريقة عرض المعلومات داخلها والمسؤولين عن طباعتها أو إرسالها للمستخدمين. وأيضا تحديد الأشخاص الذين ترسل إليهم هذه التقارير في مرحلة (أ- تحليل النظم ب- تصميم النظم ج- تنفيذ النظم د- صيانة وحماية النظم)
- ٢٢- تدخل عملية تحديد طريقة الحصول على الخدمات المختلفة المتعلقة بالنظام مثل نسخ الملفات على وسائط تخزين خارجية تجنباً لتعرضها للتلف إلى الضياع في مرحلة (أ- تحليل النظم ب- تصميم النظم ج- تنفيذ النظم د- صيانة وحماية النظم)
- ٢٣- تدخل عملية تصميم القوائم الرئيسية للنظام، شاملة واجهة المستخدم الرئيسية للنظام في مرحلة (أ- تحليل النظم ب- تصميم النظم ج- تنفيذ النظم د- صيانة وحماية النظم)

**** تطبيقات عملية على نظم المعلومات المحاسبية ****

- ٢٤- تدخل عملية إنشاء قاموس لتعريف البيانات التي تمثل محتويات الجداول داخل النظام في مرحلة (أ- تحليل النظم ب- تصميم النظم ج- تنفيذ النظم د- صيانة وحماية النظم)
- ٢٥- تدخل عملية تأمين قاعدة البيانات وتحديد الشخص المسئول عن قاعدة البيانات والأشخاص المتعاملين معها والصلاحيات الممنوحة لكل شخص في مرحلة (أ- تحليل النظم ب- تصميم النظم ج- تنفيذ النظم د- صيانة وحماية النظم)
- ٢٦- تدخل عملية توثيق النظام أي إعداد كتيب يتضمن التعليمات الضرورية لتشغيل النظام في مرحلة (أ- تحليل النظم ب- تصميم النظم ج- تنفيذ النظم د- صيانة وحماية النظم)
- ٢٧- من ابرز مدخلات نظام المبيعات وحسابات العملاء (أ- البيانات الأساسية للموردين ب- البيانات الأساسية للأصناف ج- حركة التعامل مع العملاء د- كل ما سبق هـ لا شيء مما سبق
- ٢٨- من ابرز مدخلات نظام المحاسبة المالية (أ- الدليل الشجري للحسابات ب- قيود اليومية الخاصة بالمعاملات اليومية في المنشأة ج- كل ما سبق د- لا شيء مما سبق) .
- ٢٩- من اهم مدخلات نظام إدارة المخزون السلعي (أ- البيانات الأساسية للأصناف ب- حركة الاصناف (وارد، منصرف) ج- كل ما سبق د- لا شيء مما سبق) .
- ٣٠- من اهم مدخلات نظام الأجور والمستحقات المالية (أ- البيانات الأساسية الخاصة بالعاملين شاملة الرواتب الشهرية ب- حركة

**** تطبيقات عملية على نظم المعلومات المحاسبية ****

الحضور والانصراف اليومي للعاملين ج- كل ما سبق د- لا شيء
مما سبق).

٣١- المدخل الملائم للمنشآت التي تطور نظام الإليكتروني على مراحل،
بحيث تتضمن كل مرحلة تطوير نظام فرعي لوظيفة معينة من وظائف
المنشأة هو (أ- المدخل المستقل او المنفصل ب- المدخل المتكامل
ج- اي مما سبق د- لا شيء مما سبق)

٣٢- من ابرز مزايا استخدام مدخل النظم المستقلة في تصميم نظام
المعلومات (أ- سهولة التصميم لقلة عدد الكائنات الخاصة بكل تطبيق
ب- سهولة التصميم لقلة عدد الكائنات الخاصة بكل تطبيق، وعدم
تعقد العلاقات بين الجداول المكونة له. ج- سهولة تحقيق الرقابة على
البيانات وتأمين النظام نتيجة لاستقلال كل نظام بالأشخاص الذين
يتعاملون معه. د- قلة التكلفة. هـ- كل ما سبق)

٣٣- من ابرز عيوب المدخل المستقل في تصميم نظم المعلومات
المحاسبية (أ- تكرار البيانات ب- صعوبة تجميع بيانات موزعة في
أكثر من تطبيق لخدمة تطبيق آخر ج- كل ما سبق د- لا شيء مما
سبق)

٣٤- من ابرز عيوب تطبيق المدخل المتكامل في تصميم نظم
المعلومات المحاسبية (أ- صعوبة التصميم لازيادة عدد الكائنات
الخاصة بكل تطبيق، وتعقد العلاقات بينها ب- صعوبة تحقيق الرقابة
على البيانات وتأمين النظام ج- ارتفاع التكلفة د- كل ما سبق هـ- لا
شيء مما سبق)

*** تطبيقات عملية على نظم المعلومات المحاسبية ***

٣٥- من اهم مخرجات نظام المبيعات وحسابات العملاء :

أ- المعلومات الأساسية للعملاء

ب-معلومات الرقابة على الأصناف

ج- حركة المبيعات مبيوبة من زوايا مختلفة

د- كشوف ارصدة العملاء

هـ- كل ما سبق

٣٦- من اهم مخرجات نظام المحاسبة المالية

أ- دفتر اليومية

ب- حسابات الأستاذ

ج- موازين المراجعة

د- القوائم المالية

هـ- كل ما سبق

٣٧- من ابرز مخرجات نظام إدارة المخزون السلعي :

أ- معلومات الرقابة على الأصناف

ب-حركة الوارد والمنصرف من الأصناف

ج-أستاذ مساعد المخزون

د- كشوف ارصدة الأصناف

هـ- كل ما سبق

٣٨- من اهم مخرجات نظام الأجور ومستحقات العاملين :

أ- المعلومات الأساسية الخاصة بالعاملين

ب-كشوف المستحقات الشهرية

*** تطبيقات عملية على نظم المعلومات المحاسبية ***

ج- كشف المكافآت والحوافر

د- حركة الحضور والانصراف اليومي للعاملين

هـ- كل ما سبق

٣٩- تستخدم في شرح التسلسل المنطقي لخطوات برنامج الحاسب لحل

مشكلة معينة (أ- خرائط تدفق النظم ب- خرائط تدفق المستندات ج-

خرائط جانب د- خرائط تدفق البرامج هـ- كل ما سبق)

٤٠- تستخدم في متابعة توقيت تنفيذ العمليات الخاصة بالنظام (أ-

خرائط تدفق النظم ب- خرائط تدفق المستندات ج- خرائط جانب د-

خرائط تدفق البرامج هـ- كل ما سبق)

*** تطبيقات عملية على نظم المعلومات المحاسبية ***

إجابة السؤال الأول والثاني

*** تطبيقات عملية على نظم المعلومات المحاسبية ***

MCQ

1. <input type="radio"/> A <input checked="" type="radio"/> B <input type="radio"/> C <input type="radio"/> D <input type="radio"/> E	21. <input type="radio"/> A <input checked="" type="radio"/> B <input type="radio"/> C <input type="radio"/> D <input type="radio"/> E	41. <input type="radio"/> A <input type="radio"/> B <input type="radio"/> C <input type="radio"/> D <input type="radio"/> E	61. <input type="radio"/> A <input type="radio"/> B <input type="radio"/> C <input type="radio"/> D <input type="radio"/> E	81. <input type="radio"/> A <input type="radio"/> B <input type="radio"/> C <input type="radio"/> D <input type="radio"/> E
2. <input type="radio"/> A <input checked="" type="radio"/> B <input type="radio"/> C <input type="radio"/> D <input type="radio"/> E	22. <input type="radio"/> A <input checked="" type="radio"/> B <input type="radio"/> C <input type="radio"/> D <input type="radio"/> E	42. <input type="radio"/> A <input type="radio"/> B <input type="radio"/> C <input type="radio"/> D <input type="radio"/> E	62. <input type="radio"/> A <input type="radio"/> B <input type="radio"/> C <input type="radio"/> D <input type="radio"/> E	82. <input type="radio"/> A <input type="radio"/> B <input type="radio"/> C <input type="radio"/> D <input type="radio"/> E
3. <input type="radio"/> A <input checked="" type="radio"/> B <input type="radio"/> C <input type="radio"/> D <input type="radio"/> E	23. <input type="radio"/> A <input checked="" type="radio"/> B <input type="radio"/> C <input type="radio"/> D <input type="radio"/> E	43. <input type="radio"/> A <input type="radio"/> B <input type="radio"/> C <input type="radio"/> D <input type="radio"/> E	63. <input type="radio"/> A <input type="radio"/> B <input type="radio"/> C <input type="radio"/> D <input type="radio"/> E	83. <input type="radio"/> A <input type="radio"/> B <input type="radio"/> C <input type="radio"/> D <input type="radio"/> E
4. <input type="radio"/> A <input checked="" type="radio"/> B <input type="radio"/> C <input type="radio"/> D <input type="radio"/> E	24. <input type="radio"/> A <input checked="" type="radio"/> B <input type="radio"/> C <input type="radio"/> D <input type="radio"/> E	44. <input type="radio"/> A <input type="radio"/> B <input type="radio"/> C <input type="radio"/> D <input type="radio"/> E	64. <input type="radio"/> A <input type="radio"/> B <input type="radio"/> C <input type="radio"/> D <input type="radio"/> E	84. <input type="radio"/> A <input type="radio"/> B <input type="radio"/> C <input type="radio"/> D <input type="radio"/> E
5. <input type="radio"/> A <input checked="" type="radio"/> B <input type="radio"/> C <input type="radio"/> D <input type="radio"/> E	25. <input type="radio"/> A <input checked="" type="radio"/> B <input type="radio"/> C <input type="radio"/> D <input type="radio"/> E	45. <input type="radio"/> A <input type="radio"/> B <input type="radio"/> C <input type="radio"/> D <input type="radio"/> E	65. <input type="radio"/> A <input type="radio"/> B <input type="radio"/> C <input type="radio"/> D <input type="radio"/> E	85. <input type="radio"/> A <input type="radio"/> B <input type="radio"/> C <input type="radio"/> D <input type="radio"/> E
6. <input type="radio"/> A <input checked="" type="radio"/> B <input type="radio"/> C <input type="radio"/> D <input type="radio"/> E	26. <input type="radio"/> A <input checked="" type="radio"/> B <input type="radio"/> C <input type="radio"/> D <input type="radio"/> E	46. <input type="radio"/> A <input type="radio"/> B <input type="radio"/> C <input type="radio"/> D <input type="radio"/> E	66. <input type="radio"/> A <input type="radio"/> B <input type="radio"/> C <input type="radio"/> D <input type="radio"/> E	86. <input type="radio"/> A <input type="radio"/> B <input type="radio"/> C <input type="radio"/> D <input type="radio"/> E
7. <input type="radio"/> A <input checked="" type="radio"/> B <input type="radio"/> C <input type="radio"/> D <input type="radio"/> E	27. <input type="radio"/> A <input type="radio"/> B <input checked="" type="radio"/> C <input type="radio"/> D <input type="radio"/> E	47. <input type="radio"/> A <input type="radio"/> B <input type="radio"/> C <input type="radio"/> D <input type="radio"/> E	67. <input type="radio"/> A <input type="radio"/> B <input type="radio"/> C <input type="radio"/> D <input type="radio"/> E	87. <input type="radio"/> A <input type="radio"/> B <input type="radio"/> C <input type="radio"/> D <input type="radio"/> E
8. <input type="radio"/> A <input checked="" type="radio"/> B <input type="radio"/> C <input type="radio"/> D <input type="radio"/> E	28. <input type="radio"/> A <input type="radio"/> B <input checked="" type="radio"/> C <input type="radio"/> D <input type="radio"/> E	48. <input type="radio"/> A <input type="radio"/> B <input type="radio"/> C <input type="radio"/> D <input type="radio"/> E	68. <input type="radio"/> A <input type="radio"/> B <input type="radio"/> C <input type="radio"/> D <input type="radio"/> E	88. <input type="radio"/> A <input type="radio"/> B <input type="radio"/> C <input type="radio"/> D <input type="radio"/> E
9. <input type="radio"/> A <input checked="" type="radio"/> B <input type="radio"/> C <input type="radio"/> D <input type="radio"/> E	29. <input type="radio"/> A <input type="radio"/> B <input checked="" type="radio"/> C <input type="radio"/> D <input type="radio"/> E	49. <input type="radio"/> A <input type="radio"/> B <input type="radio"/> C <input type="radio"/> D <input type="radio"/> E	69. <input type="radio"/> A <input type="radio"/> B <input type="radio"/> C <input type="radio"/> D <input type="radio"/> E	89. <input type="radio"/> A <input type="radio"/> B <input type="radio"/> C <input type="radio"/> D <input type="radio"/> E
10. <input type="radio"/> A <input checked="" type="radio"/> B <input type="radio"/> C <input type="radio"/> D <input type="radio"/> E	30. <input type="radio"/> A <input type="radio"/> B <input checked="" type="radio"/> C <input type="radio"/> D <input type="radio"/> E	50. <input type="radio"/> A <input type="radio"/> B <input type="radio"/> C <input type="radio"/> D <input type="radio"/> E	70. <input type="radio"/> A <input type="radio"/> B <input type="radio"/> C <input type="radio"/> D <input type="radio"/> E	90. <input type="radio"/> A <input type="radio"/> B <input checked="" type="radio"/> C <input type="radio"/> D <input type="radio"/> E
11. <input type="radio"/> A <input checked="" type="radio"/> B <input type="radio"/> C <input type="radio"/> D <input type="radio"/> E	31. <input type="radio"/> A <input checked="" type="radio"/> B <input type="radio"/> C <input type="radio"/> D <input type="radio"/> E	51. <input type="radio"/> A <input type="radio"/> B <input type="radio"/> C <input type="radio"/> D <input type="radio"/> E	71. <input type="radio"/> A <input type="radio"/> B <input type="radio"/> C <input type="radio"/> D <input type="radio"/> E	91. <input type="radio"/> A <input type="radio"/> B <input type="radio"/> C <input type="radio"/> D <input type="radio"/> E
12. <input type="radio"/> A <input checked="" type="radio"/> B <input type="radio"/> C <input type="radio"/> D <input type="radio"/> E	32. <input type="radio"/> A <input type="radio"/> B <input type="radio"/> C <input checked="" type="radio"/> D <input type="radio"/> E	52. <input type="radio"/> A <input type="radio"/> B <input type="radio"/> C <input type="radio"/> D <input type="radio"/> E	72. <input type="radio"/> A <input type="radio"/> B <input type="radio"/> C <input type="radio"/> D <input type="radio"/> E	92. <input type="radio"/> A <input type="radio"/> B <input type="radio"/> C <input type="radio"/> D <input type="radio"/> E
13. <input type="radio"/> A <input checked="" type="radio"/> B <input type="radio"/> C <input type="radio"/> D <input type="radio"/> E	33. <input type="radio"/> A <input type="radio"/> B <input checked="" type="radio"/> C <input type="radio"/> D <input type="radio"/> E	53. <input type="radio"/> A <input type="radio"/> B <input type="radio"/> C <input type="radio"/> D <input type="radio"/> E	73. <input type="radio"/> A <input type="radio"/> B <input type="radio"/> C <input type="radio"/> D <input type="radio"/> E	93. <input type="radio"/> A <input type="radio"/> B <input type="radio"/> C <input type="radio"/> D <input type="radio"/> E
14. <input type="radio"/> A <input checked="" type="radio"/> B <input type="radio"/> C <input type="radio"/> D <input type="radio"/> E	34. <input type="radio"/> A <input type="radio"/> B <input type="radio"/> C <input checked="" type="radio"/> D <input type="radio"/> E	54. <input type="radio"/> A <input type="radio"/> B <input type="radio"/> C <input type="radio"/> D <input type="radio"/> E	74. <input type="radio"/> A <input type="radio"/> B <input type="radio"/> C <input type="radio"/> D <input type="radio"/> E	94. <input type="radio"/> A <input type="radio"/> B <input type="radio"/> C <input type="radio"/> D <input type="radio"/> E
15. <input type="radio"/> A <input checked="" type="radio"/> B <input type="radio"/> C <input type="radio"/> D <input type="radio"/> E	35. <input type="radio"/> A <input type="radio"/> B <input type="radio"/> C <input checked="" type="radio"/> D <input type="radio"/> E	55. <input type="radio"/> A <input type="radio"/> B <input type="radio"/> C <input type="radio"/> D <input type="radio"/> E	75. <input type="radio"/> A <input type="radio"/> B <input type="radio"/> C <input type="radio"/> D <input type="radio"/> E	95. <input type="radio"/> A <input type="radio"/> B <input type="radio"/> C <input type="radio"/> D <input type="radio"/> E
16. <input type="radio"/> A <input type="radio"/> B <input checked="" type="radio"/> C <input type="radio"/> D <input type="radio"/> E	36. <input type="radio"/> A <input type="radio"/> B <input type="radio"/> C <input checked="" type="radio"/> D <input type="radio"/> E	56. <input type="radio"/> A <input type="radio"/> B <input type="radio"/> C <input type="radio"/> D <input type="radio"/> E	76. <input type="radio"/> A <input type="radio"/> B <input type="radio"/> C <input type="radio"/> D <input type="radio"/> E	96. <input type="radio"/> A <input type="radio"/> B <input type="radio"/> C <input type="radio"/> D <input type="radio"/> E
17. <input type="radio"/> A <input checked="" type="radio"/> B <input type="radio"/> C <input type="radio"/> D <input type="radio"/> E	37. <input type="radio"/> A <input type="radio"/> B <input type="radio"/> C <input checked="" type="radio"/> D <input type="radio"/> E	57. <input type="radio"/> A <input type="radio"/> B <input type="radio"/> C <input type="radio"/> D <input type="radio"/> E	77. <input type="radio"/> A <input type="radio"/> B <input type="radio"/> C <input type="radio"/> D <input type="radio"/> E	97. <input type="radio"/> A <input type="radio"/> B <input type="radio"/> C <input type="radio"/> D <input type="radio"/> E
18. <input type="radio"/> A <input checked="" type="radio"/> B <input type="radio"/> C <input type="radio"/> D <input type="radio"/> E	38. <input type="radio"/> A <input type="radio"/> B <input type="radio"/> C <input checked="" type="radio"/> D <input type="radio"/> E	58. <input type="radio"/> A <input type="radio"/> B <input type="radio"/> C <input type="radio"/> D <input type="radio"/> E	78. <input type="radio"/> A <input type="radio"/> B <input type="radio"/> C <input type="radio"/> D <input type="radio"/> E	98. <input type="radio"/> A <input type="radio"/> B <input type="radio"/> C <input type="radio"/> D <input type="radio"/> E
19. <input type="radio"/> A <input checked="" type="radio"/> B <input type="radio"/> C <input type="radio"/> D <input type="radio"/> E	39. <input type="radio"/> A <input type="radio"/> B <input type="radio"/> C <input checked="" type="radio"/> D <input type="radio"/> E	59. <input type="radio"/> A <input type="radio"/> B <input type="radio"/> C <input type="radio"/> D <input type="radio"/> E	79. <input type="radio"/> A <input type="radio"/> B <input type="radio"/> C <input type="radio"/> D <input type="radio"/> E	99. <input type="radio"/> A <input type="radio"/> B <input type="radio"/> C <input type="radio"/> D <input type="radio"/> E
20. <input type="radio"/> A <input checked="" type="radio"/> B <input type="radio"/> C <input type="radio"/> D <input type="radio"/> E	40. <input type="radio"/> A <input type="radio"/> B <input checked="" type="radio"/> C <input type="radio"/> D <input type="radio"/> E	60. <input type="radio"/> A <input type="radio"/> B <input type="radio"/> C <input type="radio"/> D <input type="radio"/> E	80. <input type="radio"/> A <input type="radio"/> B <input type="radio"/> C <input type="radio"/> D <input type="radio"/> E	100. <input type="radio"/> A <input type="radio"/> B <input type="radio"/> C <input type="radio"/> D <input type="radio"/> E

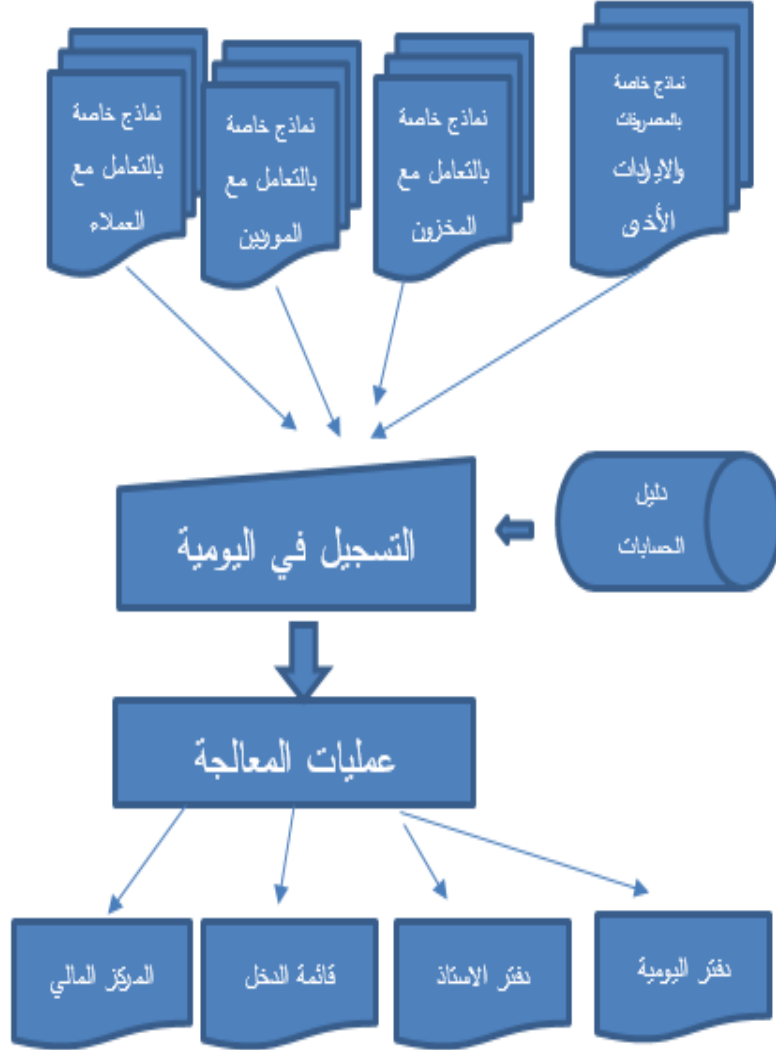
**** تطبيقات عملية على نظم المعلومات المحاسبية ****

السؤال الثالث

- تتكون نظم المعلومات المحاسبية في احدى الشركات التجارية من عدة نظم معلومات محاسبية مستقلة على النحو التالي :
- ١- نظام معلومات للمبيعات وحسابات العملاء
 - ٢- نظام معلومات للمشتريات وحسابات الموردين
 - ٣- نظام معلومات للرقابة على المخزون السلعي
 - ٤- نظام خاص بالمواد البشرية
 - ٥- نظام للمحاسبة المالية
- وتتبع الإجراءات التالية في نظام المحاسبة المالية :
- ١- يقوم الأشخاص المسئولين عن النظام باستلام صور من الفواتير والاشعارات الخاصة بالتعامل مع العملاء والموردين وحركة الأصناف من وإلى المخازن واشعارت صرف وتحصيل المصروفات والايرادات الأخرى مطبوعة من النظم الفرعية الأخرى .
 - ٢- يقوم القائمين على النظام بتسجيل القيود اليومية لهذه المعاملات باستخدام نموذج قيود اليومية الخاصة بنظام المحاسبة المالية المرتبط مع الدليل الشجري للحسابات المصم داخل النظام.
 - ٣- يتم تلقائيا انتاج مجموعة من التقارير المالية متمثلة في دفتر اليومية ودفتر الأستاذ وقوائم مالية تقليدية تحتوى على معلومات متجددة عن نتيجة الاعمال والمركز المالى للمنشأة حتى تاريخه المطلوب رسم خريطة تدفق نظام الحسابات المالية لهذ المنشأة .

الحل

*** تطبيقات عملية على نظم المعلومات المحاسبية ***



[عودة للفهرس](#)

*** تطبيقات عملية على نظم المعلومات المحاسبية ***

الفصل السادس

تطبيقات نظم المعلومات المحاسبية

تهدف تطبيقات هذا الفصل إلى تدريب الطالب عمليا على كيفية استخدام برامج وتطبيقات جاهزة خاصة بنظم معلومات محاسبية مختلفة والتعرف على مدخلات ومخرجات هذه النظم . ولتحقيق الاستفادة القصوى من ذلك يتعين على الطالب ادراج البيانات التي تتضمنها في التطبيقات الخاصة بها الواردة على الأسطوانة الخاصة بالكتاب وذلك بعد نسخ هذه التطبيقات ولصقها على سطح المكتب للحاسب الخاص بك ، او تخزينها في اى مكان يرغبه الطالب على الحاسب الخاص به . مع مراعاة عدم إمكانية تخزين البيانات على الأسطوانة الخاصة بالكتاب لانها للقراءة فقط

السؤال الأول

فيما يلي العمليات المالية التي حدثت في إحدى المنشآت التجارية خلال شهر يناير:

- في ١/١ بدأت أعمالها التجارية برأسمال ممثل في العناصر التالية:

*** تطبيقات عملية على نظم المعلومات المحاسبية ***

- ٩٠٠,٠٠٠ نقدية بالخزينة، ١٠٠,٠٠٠ اثاث وتجهيزات ،
٢٠٠,٠٠٠ نقدية بالبنك، ١٥٠٠٠ سيارات
- في ١/٥ اشترت بضاعة من احد الموردين قيمتها ١٥٠٠٠٠ جنييه بخصم تجاري ١٠% وخصم نقدي ٥% إذا تم السداد خلال أسبوع.
- في ١/٦ باعت سيارة قديمة قيمتها ٣٥٠٠٠ إلى احد المعارض وتم تحصيل القيمة بشيك
- في ١/٨ باعت بضاعة إلى احد العملاء قيمتها ٨٠٠٠٠ جنييه بخصم نقدي ١٠% إذا تم السداد خلال ١٠ أيام.
- في ١/٩ دفعت مصروفات نقل البضاعة المشتراة من محلات مجدي بمبلغ ٥٠٠٠ جنييه نقدا.
- في ١/١٠ ردت بضاعة إمن البضاعة المشتراة في ١/٥ لعدم مطابقتها للمواصفات المتفق عليها قيمتها ١٠٠٠٠ جنييه وسددت الباقي بشيك.
- في ١/١٥ ورد إخطار من العميل يفيد بوجود عيوب في البضاعة المباعة له في ١/٨ فسمح له بخصم مبلغ ٢٠٠٠ جنييه مقابل هذا التلف وسدد المستحق عليه نقدا
- في ١/١٦ اشترت أثاث من محلات هايبتات بمبلغ ١٠,٠٠٠ جنييه نقدا
- في ١/١٩ باعت بضاعة على الحساب لاحد العملاء بمبلغ ٣٠٠٠٠ جنييه.

***** تطبيقات عملية على نظم المعلومات المحاسبية *****

- في ١/٢٠ حصل المنشأة ع على قرض من البنك قيمته ٦٠٠٠٠ جنية أودع البنك.
- في ١/٢٢ تم سداد مرتبات للعاملين قيمتها ٣٠٠٠٠ جنية نقدا.
- في ١/٢٩ تم تحصيل قيمة البضاعة المباعة في ١/١٩ بشيك على البنك.

المطلوب:

- ١- باستخدام نموذج قيود اليومية في نظام الحسابات المالية المرفق بالأسطوانة، إثبات العمليات السابقة مع معرفة تأثير هذه العمليات على كل من دفتر اليومية ودفتر الأستاذ ، وقائمة الدخل وقائمة المركز المالي
- ٢- ارسال كل من قائمة الدخل وقائمة المركز المالي إلى برنامج الاكسيل وحفظهما بالبرنامج لحين طباعتها عند الحاجة

إرشادات الحل

للتعامل مع التطبيق يتبع الطالب الخطوات التالية :

- ١- نسخ التطبيق من الاسطوانة ولصقه على سطح المكتب في جهاز الحاسب الخاص به او على اى مكان يرغبه.
- ٢- النقر مرتين بزر الماوس الأيمن على الايقون الخاص بالتطبيق لفتحه .
- ٣- من الشاشة الرئيسية للتطبيق يتم النقر على زر ادخال البيانات على ان يتم ادخال البيانات السابقة باستخدام ازرار الوصول الى النماذج الخاصة بكل نوع من أنواع العمليات السابقة.

***** تطبيقات عملية على نظم المعلومات المحاسبية *****

٤- اذا لم تظهر الشاشة الرئيسية للتطبيق يمكن استخدام قائمة ادخال البيانات من الوظائف الإضافية الخاصة بالاكسس لادخال البيانات على ان ادراج البيانات في نموذج قيود اليومية كما في الشكل التالي

كود الحساب	اسم الحساب	القيد بين	القيد دائن
------------	------------	-----------	------------

على ان يراعى الاتي عند تسجيل القيد

- ١- رقم القيد يكتب تلقائيا دون تدخل من المستخدم
- ٢- تاريخ القيد يدرج فيه تاريخ اليوم الذي يتم فيه التسجيل كقيمة افتراضية ويمكن تغيير التاريخ حسب رغبة المستخدم
- ٣- شرح القيد : يقوم المستخدم بكتابة شرح مبسط للقيد
- ٤- كود الحساب : يتم الاختيار من القائمة المنسدلة وسوف يدرج رقم الحساب واسمه تلقائيا في الحقل المخصص

*** تطبيقات عملية على نظم المعلومات المحاسبية ***

- ٥- الطرف المقابل للقيود يعنى الحساب المدين المقابل للحساب الدائن في القيد او العكس ويتم اختياره من القائمة المنسدلة .
- ٦- اذا كان الحساب الذى يمثل طرف القيد غير موجود بالقائمة المنسدلة يتعين اثباته أولا في دليل الحسابات قبل اجراء القيد

السؤال الثانى

فيما يلي البيانات الخاصة بحركة التعامل مع العملاء في شركة النيل العامة لتجارة الحاسبات في شهر اكتوبر ٢٠١٦ .

أولا البيانات الاساسية

١- بيانات الأصناف التي تتعامل معها الشركة

كود الصنف	اسم الصنف	وحدة القياس	كمية الاحتياجات السنوية	معدل مخزون الأمان	فترة التظلم باليوم	كمية الشراء للموئجة	السعر المبني للوحدة
13013	طابعات ضخ حبر	وحدة	200	10%	10	50	800
13204	طابعات ليزر	وحدة	200	10%	10	20	1200
13205	شاشة ١٩ بوصة	وحدة	300	10%	10	25	1450
13206	فلاش ميمورى ٨ جيجا	وحدة	1200	5%	10	200	25
13207	فلاش ميمورى ١٦ جيجا	وحدة	500	5%	5	100	55
13300	أقراص DVD	عنية ٥٠ قرص	500	2%	5	100	60
13400	أقراص صلبة ٥٠٠ جيجا	وحدة	200	2%	3	20	400
13402	أقراص CD	عنية ٥٠ قرص	400	4%	5	100	40
		وحدة					

٢- بيانات العملاء

رقم العميل	اسم العميل	العنوان	المدينة	رقم الهاتف
1111	شركة الشرق	١٢ ش الشهيد عزت	المنيا	12345678
1112	الشركة العربية للتوكيلات	شارع النهضة	المنيا	32456789
1113	نهضة امام	٣٤ شارع خالد مظهر	اسوان	235647891
1114	شركة طنطا للايكترنيات	شارع البحر	طنطا	4578912
1115	جهاز مدينة الشروق	شارع عاطف السادات	الشروق	01061885641
1116	الشركة العامة لمستلزمات الحاسب	ش جامعة الدول العربية	الجيزة	01064789456
1311	كلية التجارة	جامعة القاهرة	الجيزة	0111564697

*** تطبيقات عملية على نظم المعلومات المحاسبية ***

٢- بيانات الموظفين ورجال البيع

تاريخ التوظيف	اسم الموظف	الرتبة	الحوال العظم	التخصص	الدرجة	تاريخ الميلاد	تاريخ التعيين	السمات الاضافية	عمود نظمية	راتب المسمى	بالطبيعة عمل	جاسن
11/11/11	عبد الرحمن	مدير عام	مفتحة	مخبرية	درجة المبيعات	٢٤ ديسمبر ١٩٦٦	١ أبريل ١٩٨٨	سروج بيع		1000	200	1000
11/11/78	محمد عبد العزيز	رئيس قسم	مهندس	تقني	درجة المبيعات	١٥ ديسمبر ١٩٤٠	١٥ يناير ٢٠٠٢	سروج بيع		3000	100	500
13/4/578	أشرف عبد الرحمن الشيمي	مدير مبيعات	مؤهل قبل المتوسط	تقني	درجة المبيعات	١٢ ديسمبر ١٩٩١	١ يناير ٢٠٠٢	تقني		2000	100	500
14/5/871	هشام سيد سليمان	مدير مبيعات	مؤهل متوسط	تقني	درجة المبيعات	١٢ ديسمبر ١٩٩١	١٢ يونيو ٢٠٠٢	سروج بيع		2000	500	200
14/7/84	محمد علي ملاح	مدير مبيعات	مؤهل قبل المتوسط	تقني	درجة المبيعات	١ يناير ١٩٨٢	١ يناير ٢٠٠٢	سروج بيع		2000	100	500
15/7/84	عمر ملاح	مدير مبيعات	بكالوريوس	تقني	درجة المبيعات	١ فبراير ١٩٨١	١ فبراير ٢٠٠٢	سروج بيع		2500	100	500
4/4/444	عمر حسن الساطي	مدير مبيعات	مؤهل قبل المتوسط	تقني	درجة المبيعات	١ يونيو ١٩٩٠	١ أغسطس ٢٠٠٢	سروج بيع		4000	200	100
5/5/555	عبد العزيز عطفي	مدير مبيعات	مفتحة	مخبرية	درجة المبيعات	٢٤ ديسمبر ١٩٤٥	٢٢ أبريل ١٩٦١	سروج بيع	Package	2000	100	2000
					درجة المبيعات					0	0	0

ثانيا بيانات الحركة

١- فواتير البيع

رقم الفاتورة	تاريخ الفاتورة	اسم البائع	رقم العميل	كود السلعة	عدد الوحدات	سعر الوحدة	نسبة الخصم
1	٢٣ أكتوبر ٢٠١٦	محمد نبيل ملاح	1111	13013	20	1450	3%
1	٢٣ أكتوبر ٢٠١٦	محمد نبيل ملاح	1111	13204	25	800	2%
2	٠٧ أكتوبر ٢٠١٦	هشام سيد سليمان	1112	13205	10	1300	2%
2	٠٧ أكتوبر ٢٠١٦	هشام سيد سليمان	1112	13400	25	450	5%
2	٠٧ أكتوبر ٢٠١٦	هشام سيد سليمان	1112	13204	850	800	0%
3	١٣ أكتوبر ٢٠١٦	أشرف عبد الرحمن الشيمي	1114	13013	10	850	0%
3	١٣ أكتوبر ٢٠١٦	أشرف عبد الرحمن الشيمي	1114	13204	15	1250	0%
30	١٤ أكتوبر ٢٠١٦	أحمد عبد العزيز	1115	13206	200	40	0%
30	١٤ أكتوبر ٢٠١٦	أحمد عبد العزيز	1115	13207	400	60	5%
30	١٤ أكتوبر ٢٠١٦	أحمد عبد العزيز	1115	13300	50	60	0%

٢- حركة المتحصلات خلال الشهر

رقم المستند	رقم العميل	التاريخ	القيمة المحصلة	طريقة التحصيل
٥	١١١١	٢٣ أكتوبر ٢٠١٦	٥٠٠٠	تقدا
٦	١١١٢	١٩ أكتوبر ٢٠١٦	٣٠٠٠	تقدا
٧	١١١٥	٢٣ أكتوبر ٢٠١٦	٨٠٠٠	تقدا
٨	١١١١	٠٥ أكتوبر ٢٠١٦	٦٠٠٠	شيك

*** تطبيقات عملية على نظم المعلومات المحاسبية ***

٣- مردودات المبيعات

رقم الأتعار	تاريخ الرد	كود العميل	كود السلعة	الكمية المركرة	سعر الوحدة	سبب الرد
23	٢٣ أكتوبر, ٢٠١٦	1115	13205	3	1200	وجود عيوب بالبطاعة
25	١٨ أكتوبر, ٢٠١٦	1111	13013	4	850	وجود عيوب بالبطاعة
25	١٨ أكتوبر, ٢٠١٦	1111	13204	2	1300	وجود عيوب بالبطاعة

المطلوب تسجيل البيانات السابقة في نظام المبيعات وحسابات العملاء الموجود بالأسطوانة المرفقة وذلك باستخدام النماذج .

إرشادات الإجابة

تتبع نفس الخطوات السابق ذكرها في المثال السابق مع استخدام النماذج الآتية في ادخال البيانات

١- تسجيل الاصناف

*** تطبيقات عملية على نظم المعلومات المحاسبية ***

٢- تسجيل العملاء

البيانات الأساسية للعملاء

البيانات الأساسية لتسجيل بيع أجل

رقم العميل	1311
اسم العميل	كثية التجارة
العنوان	جامعة القاهرة
المدينة	الجيزة
رقم الهاتف	0111564697

رقم العميل يتعين ان يكون من اربعة ارقام الاول من اليسار يكون ١ او ٢ والثاني من اليسار من ١ الى ٦

المسجل: ٧ ٧ ٧ يلا عامل تصفية بحث

٣- تسجيل الموظفين

بيانات الموظفين

بيانات موظف

معرف الموظف:	157894
اسم الموظف:	علي صلاح
الوظيفة:	مستوب مبيعات
المؤهل العلمي:	بكالوريوس
التخصص:	تسويق
الإدارة:	ادارة المبيعات

رقم الموظف يجب ان يكون من ستة ارقام تبدأ من اليسار باء من الأرقام من ١ الى ٧، والثاني رقم يتعين ان يكون من ١ الى ٥

المسجل: ٦ ٦ ٦ يلا عامل تصفية بحث

*** تطبيقات عملية على نظم المعلومات المحاسبية ***

٦- تسجيل اشعارات الرد

السؤال الثالث

فيما يلي البيانات الخاصة بحركة المخزون السلعي في شركة النيل العامة لتجارة مستلزمات الحاسب الألى في شهر أغسطس ٢٠١٦

١- بيانات الاصناف

كود الصنف	اسم الصنف	وحدة القياس	الاحتياجات السنوية	معدل مخزون الامان	فترة الانتظار باليوم	كمية الشراء النموذجية
1	13204	طابعات ليزر	وحدة	200	10%	10
4	13013	طابعات Jet Ink	وحدة	100	10%	5
5	13205	LCD شاشات ١٩ بوصة	وحدة	500	10%	10
6	13014	LCD شاشات ٢١ بوصة	وحدة	800	10%	10
7	13206	فلاش ميموري ٨ جيجا	وحدة	500	10%	10
8	13015	اقراص صلبة ٣٥٠ جيجا	وحدة	1000	10%	5
9	13207	DVD اقراص	علبة ٢٥ قرص	5000	10%	10
10	13016	CD اقراص	علبة ١٠ قرص	1000	10%	5
11	13206	فلاش ميموري ٨ جيجا	وحدة	1500	10%	10
12	13207	فلاش ميموري ١٦ جيجا	وحدة	2500	10%	0
13	13208	فلاش ميموري ٣٢ جيجا	وحدة	1500	10%	10
14						

*** تطبيقات عملية على نظم المعلومات المحاسبية ***

٢- حركة الوارد من الأصناف

رقم الفاتورة	تاريخ الفاتورة	كود المورد	اسم السلعة	عدد الوحدات	سعر الوحدة
1	02/08/2016	1111	لوحة مفاتيح	50	25
1	02/08/2016	1111	فلاش ميموري ٣٢ جيجا	250	80
1	02/08/2016	1111	فلاش ميموري ٨ جيجا	200	30
1	03/08/2016	1111	طابعات ليزر	10	1200
1	03/08/2016	1111	فلاش ميموري ٦٤ جيجا	180	30
2	03/08/2016	1112	فلاش ميموري ١٦ جيجا	130	55
2	04/08/2016	1112	Jet Ink طابعات	10	800
2	04/08/2016	1112	لوحة مفاتيح	20	55
2	04/08/2016	1112	فلاش ميموري ٣٢ جيجا	140	80
2	05/08/2016	1112	LCD شاشات ١٩ بوصة	6	1200
3	05/08/2016	1114	طابعات ليزر	40	1250
3	05/08/2016	1114	فلاش ميموري ٨ جيجا	150	30
3	06/08/2016	1114	LCD شاشات ٢١ بوصة	8	1400
3	06/08/2016	1114	Jet Ink طابعات	10	800
4	06/08/2016	1113	فلاش ميموري ١٦ جيجا	160	55
5	07/08/2016	1134	فلاش ميموري ٨ جيجا	50	30

*** تطبيقات عملية على نظم المعلومات المحاسبية ***

٣- حركة المنصرف

رقم اذن الصرف	التاريخ	جهة الصرف	اسم السلعة	عدد الوحدات	سعر الوحدة
1	02/08/2016	1111	لوحة مفاتيح	20	25
1	02/08/2016	1111	فلاش ميموري ٣٢ جيجا	170	80
1	02/08/2016	1111	فلاش ميموري ٨ جيجا	15	30
1	03/08/2016	1111	طابعات ليزر	3	1200
1	03/08/2016	1111	فلاش ميموري ٦٤ جيجا	20	30
2	03/08/2016	1112	فلاش ميموري ١٦ جيجا	100	55
2	04/08/2016	1112	طابعات Jet Ink	5	800
2	04/08/2016	1112	لوحة مفاتيح	10	55
2	04/08/2016	1112	فلاش ميموري ٣٢ جيجا	5	80
2	05/08/2016	1112	LCD شاشات ١٩ بوصة	4	1200
3	05/08/2016	1114	طابعات ليزر	2	1250
3	05/08/2016	1114	فلاش ميموري ٨ جيجا	15	30
3	06/08/2016	1114	LCD شاشات ٢١ بوصة	2	1400
3	06/08/2016	1114	طابعات Jet Ink	5	800

المطلوب تسجيل العمليات السابقة في نظام المخزون
الموجود على الأسطوانة

*** تطبيقات عملية على نظم المعلومات المحاسبية ***

السؤال الرابع

من واقع دراستك لنظام المشتريات وإدارة حسابات الموردين. المطلوب:

- ١- تحديد اهداف التطبيق
- ٢- تحديد مدخلات التطبيق، أي النماذج المستخدمة في ادخال البيانات الى التطبيق.
- ٣- مخرجات التطبيق، أي تقارير النظام والمعلومات التي تتضمنها هذه التقارير.

السؤال الخامس

من واقع دراستك لنظام الرقابة على المخزون. المطلوب:

- ١- تحديد اهداف التطبيق
- ٢- تحديد مدخلات التطبيق، أي النماذج المستخدمة في ادخال البيانات الى التطبيق.
- ٣- مخرجات التطبيق، أي تقارير النظام والمعلومات التي تتضمنها هذه التقارير

السؤال السادس

من واقع دراستك لنظام الموارد البشرية. المطلوب:

- ١- تحديد اهداف التطبيق
- ٢- تحديد مدخلات التطبيق، أي النماذج المستخدمة في ادخال البيانات الى التطبيق.
- ٣- مخرجات التطبيق، أي تقارير النظام والمعلومات التي تتضمنه

[عودة للفهرس](#)

*** تطبيقات عملية على نظم المعلومات المحاسبية ***

**** تطبيقات عملية على نظم المعلومات المحاسبية ****

الفصل السابع

نظام تخطيط موارد المؤسسة ERP

السؤال الأول:

وضح الفلسفة التي ارتكز عليها نظام تخطيط موارد المؤسسة ERP،
موضحاً مكوناته الأساسية

الإجابة

يركز نظام تخطيط موارد المؤسسة ERP على تنسيق جميع
الموارد والمعلومات والأنشطة اللازمة لإتمام كافة أعمال وأنشطة المؤسسة
اليكترونية، بحيث يتعامل مع كافة الموارد المالية والبشرية في المؤسسة.
أي كان طبيعة نشاطها صناعية، تجارية مبيعات، خدمية جمعيات خيرية،
مستشفيات ... الخ) ، حيث يتضمن هذا النظام المجالات التالية:

١. إدارة الموارد البشرية Human Resource Management. حيث
يتضمن التخطيط لاحتياجات العمل من الوظائف وكل ما يخص ذلك
من تفاصيل، وتطبيق كل القوانين والعمليات الخاصة بالموظفين،
كذلك تطوير الكادر
٢. إدارة الحسابات المالية: ويتضمن جميع العمليات المحاسبية من القيود
المحاسبية، حسابات الموردين، الشيكات، حسابات العملاء. إلخ
٣. إدارة سلسلة الإمدادات (Supply Chain Management)
(SCM): وهو نظام لدعم وإدارة الربط بين الموردين والعملاء وشركاء

*** تطبيقات عملية على نظم المعلومات المحاسبية ***

العمل، ليمثل سلسلة من العمليات المترابطة من قبل التوريد إلى نهاية وصول المنتجات إلى العملاء.

٤. إدارة العلاقات مع العملاء (Customer Relationship Management)

و هو نظام يدير العلاقات مع العملاء وقد تحدثت عنه مسبقا بشكل تفصيلي في موضوع "لمن يؤمن بإرضاء العملاء كأفضل وسيلة للربح ... نظام ال CRM"

٥. إدارة المبيعات وطلبات المخازن: جميع عمليات المخازن من توريد وتصدير وحركات داخلية بين المخازن

٦. إدارة عمليات التصنيع manufacturing، بما فيها عمليات تخطيط الإنتاج، والرقابة عليه

السؤال الثاني

اكتب باختصار عن اهم الشركات المنتجة لبرامج وتطبيقات ERP موضحا اهم منتج لكل شركة في هذا المجال

الإجابة

يوضح الجدول التالي اهم الشركات العالمية المنتجة لأنظمة ERP واهم منتجاتها في هذا المجال

اسم الشركة	اهم منتجاتها في مجال ERP
شركة SAP	هو نظام ERP المتكامل الذي تقدمه الشركة الذي يثق فيه ما يقرب من ٥٠٠٠٠٠ عميل، ويدعم عمليات الأعمال في ٢٥ صناعة ب ٣٧ لغة و ٤٥ ترجمة. ويركز هذا التطبيق على النواحي التالية:

*** تطبيقات عملية على نظم المعلومات المحاسبية ***

<p>١- نظم التصنيع والانتاج ٢- النقدية ٣- الموارد البشرية ٤- الادارة المالية ٥- ادارة المشتريات والمخازن.</p>	
<p>تقدم شركة اوراكل Oracle نظام ERP عبر حزمة من التطبيقات اطلقت عليها Oracle E-Business suite و هذه الحزمة تشمل على أكثر من ٥٥ تطبيق (Module) تغطي التطبيقات المالية وشؤون الموظفين والمشاريع والتصنيع وإدارة المخازن والمشتريات والمبيعات وتختلف انظمة اركل للأعمال من حيث الحجم فهناك مثلا نظام إدارة المخزون Inventory Management الذي يتكامل مع عدد كبير من التطبيقات المالية وغيرها فحجم العمليات اليومية لا يقارن بحجم العمليات التي تتم في تطبيق اخر مثل تطبيق إدارة النقدية Cash Management الذي يستخدم بصورة بسيطة ويتكامل مع الانظمة المالية فقط.</p>	<p>شركة Oracle</p>
<p>تقدم شركة مايكروسوفت حلول نظام ERP عبر برنامج Microsoft Dynamics AX وهو إحدى خدمات Microsoft السحابية ERP ، تم إنشاؤها حيث</p>	<p>شركة Microsoft</p>

*** تطبيقات عملية على نظم المعلومات المحاسبية ***

<p>يتم تقديمه عبر تطبيقين: الأول للمؤسسات الكبيرة ويشمل الوظائف التالية</p> <ul style="list-style-type: none">- إدارة سلاسل الامداد- إدارة المخزون- التنبؤ بالطلب- نقاط البيع الحديثة- خطط الموازنات <p>والثاني للمؤسسات الصغيرة والمتوسطة ويتضمن الوظائف التالية</p> <ul style="list-style-type: none">- الإدارة المالية- التصنيع- إدارة المشروعات- أداة المبيعات والتسويق والخدمات- إدارة الموارد البشرية	
---	--

[عودة للفهرس](#)

*** تطبيقات عملية على نظم المعلومات المحاسبية ***

من امتحانات السنوات السابقة

أجب عن الأسئلة التالية:

السؤال الأول

- المطلوب تحديد مدي صحة أو خطأ العبارات التالية بتظليل حرف A إذا كانت العبارة صحيحة وحرف B إذا كانت العبارة خاطئة
- ١- لا تؤثر نظم المعلومات الاليكترونية على التقارير كأحد مقومات نظم المعلومات الاليكترونية تأثيرا كبيرا.
 - ٢- يقصد بمصطلح تطوير نظم المعلومات تحويل نظام المعلومات اليدوي إلى نظام معلومات اليكترونى فقط.
 - ٣- تعتبر لغة SQL هي الاساس فى تشغيل البيانات فى معظم برامج ادارة قواعد البيانات؛ حيث يتم من خلالها برمجة الاوامر الخاصة بالعمليات المطلوب اجرائها.
 - ٤- تتم مرحلة تصميم النظم بتصميم مدخلات النظام أولا، يليها تصميم المخرجات ثانيا، يليها تصميم عمليات التشغيل ثالثا، واخيرا تصميم قاعدة البيانات.
 - ٥- بالنسبة لنظام المبيعات تعرف الجداول الرئيسية بأنها الجداول التي سوف تخزن فيها المعاملات اليومية التي تحدث بالمنشأة المتعلقة بحركة المبيعات والتعامل مع العملاء.
 - ٦- لكي يُجعل حقل ما في جدول مفتاح أساسيا للجدول يجب ان يكون هذا الحقل مفهرسا البيانات الواردة به قابلة للتكرار

**** تطبيقات عملية على نظم المعلومات المحاسبية ****

- ٧- تعتبر الاستعلامات Queries هي الكائن الذي يستخدم في طباعة وعرض المعلومات في نظم إدارة قواعد البيانات العلائقية، حيث تبنى عليها باقي كائنات النظام.
- ٨- لا يوجد اختلاف بين كل من مصطلح " نظم قواعد البيانات " ومصطلح " نظم إدارة قواعد البيانات " فكلاهما يعبر عن عملية تخزين البيانات الخاصة بكل تطبيق اليكترونى في ملفات مستقلة يصعب من خلالها تبادل البيانات بين هذه التطبيقات وبعضها البعض.
- ٩- تعنى علاقة واحد لواحد One to One أن يكون هناك سجل في جدول معين يرتبط بعدد لانتهائي من السجلات في جدول آخر.
- ١٠- تعتبر الجداول هي الكائن الرئيسي في نظم إدارة قواعد البيانات العلائقية.
- ١١- النماذج المنضمة bounded forms هي النماذج التي تستخدم في التعامل مع البيانات او الاستعلامات في قاعدة البيانات.
- ١٢- تعنى كثير لكثير بين جدولين ان تكون هناك عدة حقول متكررة بين الجدولين
- ١٣- تعتبر نظم إدارة قواعد البيانات الهرمية هي أكثر نظم دارة قواعد البيانات انتشارا في الوقت الحالي.
- ١٤- تستخدم مربعات السرد والتحرير Combo boxes في التعامل مع البيانات المحددة التي يتعين على المستخدم اختيار أحدها كالنوع، اسم الدولة، المدينة وغيرها.
- ١٥- النظم المفتوحة هي النظم التي تستمد مدخلاتها من البيئة المحيطة بها ولا تتأثر بدرجة كبيرة بالتغيرات البيئية حولها وتكون مخرجاتها متجانسة ومحددة بشكل دقيق طالما توافرت لها ظروف التشغيل اللازمة لها.

**** تطبيقات عملية على نظم المعلومات المحاسبية ****

- ١٦- تعتبر نظم إدارة قواعد البيانات الشبكية هي أكثر نظم دارة قواعد البيانات انتشارا في الوقت الحالي.
- ١٧- تستخدم مربعات النصوص في ادخال البيانات النصية فقط الى الجداول والاستعلامات داخل قاعدة البيانات
- ١٨- تعتبر النماذج هي الأداة التي تستخدم في عرض المعلومات في نظم إدارة قواعد البيانات الاليكترونية.
- ١٩- في نظم إدارة قواعد البيانات يعبر الحقل Field عن عدة بنود بيانات لمفردة بيانات واحدة.
- ٢٠- البيانات الأساسية في نظم المعلومات المحاسبية هي البيانات التي تتعرض للتغيير المستمر، من دورة تشغيل لأخرى
- ٢١- تتمثل بيانات الحركة في نظام المبيعات وحسابات العملاء، في بيانات المشتريات الآجلة، وبيانات المدفوعات، وبيانات المردودات
- ٢٢- تعتبر البيانات الخاصة بالسلع من البيانات الأساسية في نظام المشتريات وحسابات الموردين.
- ٢٣- تركز نظم المعلومات المحاسبية على نوعية مدخلات النظام فهي تهتم بالمعاملات المالية فقط للمؤسسة، بينما تركز نظم المعلومات الإدارية على المعاملات غير المالية للمؤسسة.
- ٢٤- تعتبر الأشكال البيانية والمخططات البيانية أكثر الأشكال استخداما لعرض المعلومات.

**** تطبيقات عملية على نظم المعلومات المحاسبية ****

- ٢٥- تتوقف درجة الإيجاز أو التفصيل في تبويب الدليل المحاسبي على عدة عوامل منها: درجة التدقيق في حصر العمليات المالية وربطها بالحسابات، ورغبة الإدارة في الحصول على بيانات تحليلية أو إجمالية.
- ٢٦- طبقا لطريقة ترميز الدليل المحاسبي باستخدام الكتل الرقمية يتم تخصيص كود معين لكل مجموعة رئيسية ومجموعة فرعية للحسابات على شمال كل مجموعة في خانة البيان، في حين يوضع كود المجموعات الجزئية على يمين كل مجموعة في خانة الكود
- ٢٧- يعد دليل الحسابات أحد العناصر الأساسية لنظام المعلومات المحاسبية في ظل التشغيل اليدوي للبيانات، في حين تختفي هذه الأهمية في ظل التشغيل الإلكتروني للبيانات المحاسبية.
- ٢٨- يعتمد الدليل المحاسبي المستخدم في النظام المحاسبي الموحد بمصر على طريقة الكتل الرقمية في عملية ترميز الحسابات.
- ٢٩- تعرف المجموعة المستندية بأنها الأدوات التي يعتمد عليها النظام المحاسبي في تخزين البيانات المحاسبية من خلال تسجيلها وتبويبها وتحليلها.
- ٣٠- لا تعد خرائط تدفق المستندات من المقومات الأساسية لنظم المعلومات المحاسبية.
- ٣١- تعرف مجموعة الدفاتر المحاسبية بأنها مجموعة من الدفاتر الإضافية التي تسجل فيها بيانات تحليلية والارتباطات الخاصة بالعمليات المالية للمؤسسة.
- ٣٢- تعرف قائمة الدخل بأنها تقرير يساهم في توضيح طبيعة الاداء المالي للمؤسسة اثناء السنة المالية وتعتمد مكوناتها على نسب السيولة المالية الخاص بكل عناصرها.

*** تطبيقات عملية على نظم المعلومات المحاسبية ***

٣٣- لا تحتاج نظم التبادل الإلكتروني للبيانات إلى وجود مستندات ورقية لاستخدامها في إدخال البيانات إلى النظام.

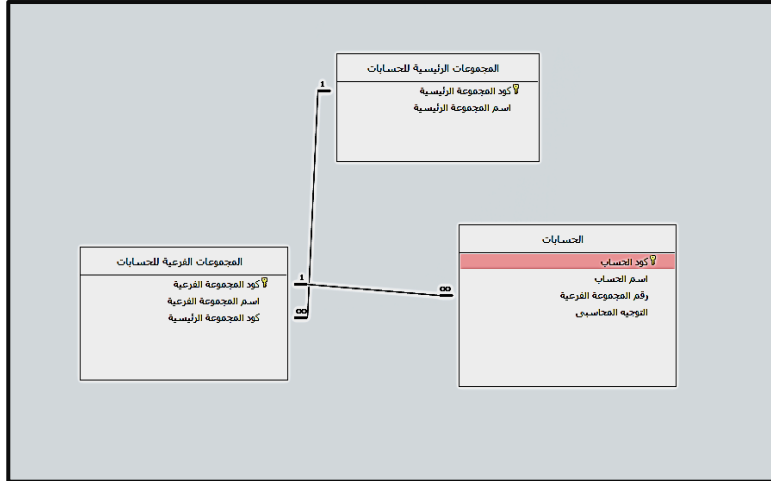
٣٤- الحاسبات المدمجة هي حاسبات تحتوي على معالجا مبرمجا لتنفيذ مهمة معينة ولا يمكن للمستخدم تعديله أو تغيير عمله.

٣٥- - تتمثل لغات الحاسب فى: لغات تطوير التطبيقات ولغات برمجة مواقع الانترنت ولغات برمجة قواعد البيانات.

٣٦- تعرف برامج نظم التشغيل بانها البرامج التي تقوم ببعض وظائف انظمة التشغيل بجانب القيام بعض العمليات الخاصة مثل الحماية والسرعة.

السؤال الثاني

يُظهر الشكل التالي العلاقات التي يمكن من خلالها انشاء دليل الكترونى شجرى للحسابات الكترونية من ثلاثة مستويات وفقا لطريقة المجموعات المترابطة. انظر الى هذا الشكل بتمعن واختار الإجابة الصحيحة الواردة عقب كل عبارة



*** تطبيقات عملية على نظم المعلومات المحاسبية ***

٣٧- العلاقة بين جدول المجموعات الرئيسية للحسابات وجدول المجموعات الفرعية للحسابات هي علاقة (A) واحد لواحد B- واحد لكثير C- كثير لكثير D- علاقة غير مباشرة)

٣٨- العلاقة بين جدول المجموعات الفرعية للحسابات وجدول الحسابات هي علاقة (A) واحد لواحد B- واحد لكثير C- كثير لكثير D- علاقة غير مباشرة)

٣٩- العلاقة بين جدول المجموعات الرئيسية للحسابات وجدول الحسابات هي علاقة (A) واحد لواحد B- واحد لكثير C- كثير لكثير D- علاقة غير مباشرة)

٤٠- يعتبر حقل الربط بين المجموعات الرئيسية للحسابات والمجموعات الفرعية للحسابات (A) مفتاح أساسي في جدول المجموعات الفرعية للحسابات ومفتاح أجنبي في جدول المجموعات الرئيسية للحسابات ب - مفتاح أساسي في جدول المجموعات الرئيسية للحسابات ومفتاح أجنبي في جدول المجموعات الفرعية للحسابات C- مفتاح رئيسي في كلا الجدولين D- لا شيء مما سبق)

٤١- الخاصية الأساسية لحقل كود المجموع الفرعية في جدول المجموعات الفرعية (A) مفهرس بتكرار B- مفهرس بدون تكرار C- غير مفهرس بالمرّة)

٤٢- الخاصية الأساسية لحقل كود المجموع الفرعية في جدول الحسابات (A) مفهرس بتكرار B- مفهرس بدون تكرار C- غير مفهرس بالمرّة)

**** تطبيقات عملية على نظم المعلومات المحاسبية ****

السؤال الثالث

المطلوب اختيار الإجابة الصحيحة لكل عبارة من العبارات التالية:

٤٣- لغة SQL (A) إحدى لغات برمجة مواقع الانترنت B- أحد برامج تطوير مواقع الانترنت C- إحدى لغات برمجة قواعد البيانات D- لا شيء مما سبق

٤٤- إذا كانت العلاقة بين الجدول س والجدول ص في قاعدة بيانات هي علاقة واحد لكثير، والعلاقة بين الجدول س والجدول ع في نفس قاعدة البيانات هي علاقة واحد لكثير أيضا. تكون العلاقة بين الجدولين ص وع هي علاقة (A) واحد لواحد B- واحد لكثير ج - كثير لكثير D- لا توجد علاقة بالمرّة).

٤٥- أكثر أنواع نظم إدارة قواعد البيانات انتشارا في الوقت الحالي هي (A) -النظم الهرمية B-النظم الشبكية C-النظم العلائقية

٤٦- المعلومات هي (A) - ناتج تشغيل البيانات B- يمكن استخدامها في اتخاذ القرارات C- يمكن ان تؤدي الى زيادة حصيلة المعرفة D- كل ما سبق

٤٧- الصفة الخاصة بمفردات مختلفة من عناصر التشغيل تسمى (A) -سجل B- حقل C- كل ما سبق D- لا شيء مما سبق

٤٨- خطوات تنفيذ التعليمات الخاصة ببرنامج الحاسب تسمى (A) -الاكواد B- الاحداث C- الإجراءات D- الكائنات

٤٩- الكائن الرئيسي في نظم ادارة قواعد البيانات الاليكترونية هو (A) -الاستعلامات B-التقارير C-الجدول D-النماذج

**** تطبيقات عملية على نظم المعلومات المحاسبية ****

٥٠- الشفرات المستخدمة في تطوير برامج الحاسب تسمى (A-الاكواد B- الاحداث C-الإجراءات D-الكائنات)

٥١- تعتبر لغة SQL من لغات (A-برمجة مواقع الانترنت B-لغات تطوير التطبيقات C-لغة نظم إدارة قواعد البيانات).

٥٢- العملية التي تتطلب البحث والوصول إلى أي جزئية من البيانات المطلوبة المخزنة بالوسيلة المستخدمة في التخزين هي: (A - تسجيل البيانات B- فرز وتصنيف وتبويب C-الاسترجاع D- إعادة إنتاج البيانات).

٥٣- من الخصائص الأساسية للمعلومات المحاسبية خاصيتي: (A)- القابلية للتحقق وعدم التحيز B- الملائمة والموضوعية C- التوقيت السليم والقيمة التنبؤية D- كل ما سبق).

٥٤- يمكن القول بأن المعلومات المحاسبية تتصف بـ طالما توافر فيها ثلاث خصائص رئيسية هي: القابلية للتحقق وعدم التحيز وأمانة العرض: (أ) الملائمة B- القابلية للمقارنة C- الموضوعية D-لاشئ مما سبق

٥٥- وفقا للمدخل الحديث لتصنيف نظم المعلومات، يتم تقسيم النظم طبقا لنوعية الأحداث التي تواجهها المؤسسة إلى: A- نظم المعلومات الإدارية و نظم المعلومات المحاسبية B- نظم المعلومات الإدارية و نظم دعم القرار C- نظم المعلومات المحاسبية و نظم دعم القرار D- لاشئ مما سبق. (

٥٦- إذا كانت العلاقة بين جدول المبيعات وجدول بيانات العملاء في نظام المبيعات وحسابات العملاء هي علاقة واحد لكثير، والعلاقة بين جدول المتحصلات وجدول بيانات العملاء في نفس النظام هي علاقة واحد لكثير

**** تطبيقات عملية على نظم المعلومات المحاسبية ****

أيضا. تكون العلاقة بين المتحصلات وجدول المبيعات هي علاقة (A)-
واحد لواحد B- واحد لكثير ج - كثير لكثير D- لا توجد علاقة بالمرة).
٥٧- القيم التي تظهر في القوائم المالية تعتبر بالنسبة لمرحلة بالنسبة لمرحلة
التحليل المالي (A)- معلومات B- بيانات C- معرفة D- لا شيء مما
(سبق)

السؤال الرابع

٥٨- تدرس إدارة إحدى الشركات قرار بشأن إنتاج منتج جديد. وأمام الإدارة في
ظل عدم توافر معلومات كاملة، ثلاث بدائل لحجم إنتاج المنتج
الجديد وثلاث حالات للطلب على المنتج، وقد بلغ متوسط الربح المتوقع
في ظل عدم توافر المعلومات الكاملة لكل من البديلين الأول والثاني،
والثالث على التوالي: ١٥٠٠٠٠ ج، ١٢٠٠٠٠ ج، ١٠٠٠٠٠ ج بينما بلغ
متوسط الربح المتوقع في ظل توافر المعلومات الكاملة ٣٠٠٠٠٠ ج،
وتكلفة شراء المعلومات الكاملة ٦٠٠٠٠ ج. وبالتالي

٥٩- تكون قيمة المعلومات الكاملة هي (A) ٣٠٠٠٠ ج B-
١٥٠٠٠٠ ج C- ١٢٥٠٠٠ ج D- لا شيء مما
(سبق.)

٦٠- أفضل بديل في ظل المعلومات غير الكاملة هو البديل: (A) الأول B-
الثاني C- الثالث D- لا شيء مما سبق. (

٦١- القرار الأفضل الذي تتصح الإدارة باتخاذها بخصوص شراء المعلومات
الكاملة هو: A- شراء المعلومات الكاملة B- عدم شراء المعلومات
الكاملة C- تأجيل الشراء D- لا شيء مما سبق

*** تطبيقات عملية على نظم المعلومات المحاسبية ***

[عودة للفهرس](#)

***** [١٠٠] *****

**** تطبيقات عملية على نظم المعلومات المحاسبية ****

١. واحد لواحد C- علاقة كثير لكثير D- علاقة غير مباشرة)
٢. الصفات المختلفة لمفردة تشغيل واحدة تسمى (A-سجل B-حقل C-كل ما سبق D-لا شيء مما سبق)
٣. عندما يكون هناك سجل في جدول يرتبط به عدد لا نهائي من السجلات في جدول اخر تكون العلاقة بين الجدولين علاقة (A-واحد لواحد B- واحد لكثير ج كثير لكثير D-لا توجد علاقة بالمرّة)
٤. للربط بين جدولين في قاعدة البيانات يشترط (A-وجود حقل مشترك بين الجدولين B-وجود سجل مشترك بين الجدولين C-وجود حقل وسجل مشترك بين الجدولين)
٥. تستخدم التقارير في (A-ادخال البيانات داخل الجداول B-- ادخال البيانات داخل الاستعلامات C-عرض المعلومات وطباعتها D-لا شيء مما سبق)
٦. لا تعتبر المعلومات التالية من مخرجات نظام المبيعات وحسابات العملاء (A-قيمة وكمية المبيعات مبوبة حسب السلع B-قيمة وكمية المبيعات مبوبة حسب الأصناف C-ارصدة حسابات العملاء D-عمولات ومرتببات رجال البيع)
٧. تتمثل اهم المعلومات التي يتعين أن يوفرها نظام المشتريات فيما يلي (A- المعلومات الأساسية الخاصة بموردي الشراء الآجل. B-معلومات عن حركة التعامل مع الموردين C.-التعرف على رصيد المورد عقب كل تعامل يتم مع المورد. د كل ما سبق)

**** تطبيقات عملية على نظم المعلومات المحاسبية ****

٨. تسمى النماذج المستخدمة في عرض محتويات التطبيق وعرض رسائل المساعدة في تشغيل التطبيق باسم (A-النماذج المنضمة B-النماذج غير المنضمة C- النماذج الأساسية D-لا شيء مما سبق)

٩. عند تصميم نظم المعلومات المحاسبية الاليكترونية وفقا لمنهج لنظم إدارة قواعد البيانات العلائقية فإن الربط بين الجداول يفيد في (A-منع عملية ازدواج أو تكرار تخزين نفس البيانات في جداول مختلفة B-التحقق من صحة إدخال البيانات فيما يعرف بمراجعة الصدى C - تسهيل عملية ادخال البيانات D-لا شيء مما سبق)

١٠. من أبرز جداول الحركة التي يتعين تصميمها عند تصميم نظام المبيعات وحسابات العملاء (A-جدول السلع B-جدول العملاء ج جدول بيانات رجال البيع D-لا شيء مما سبق)

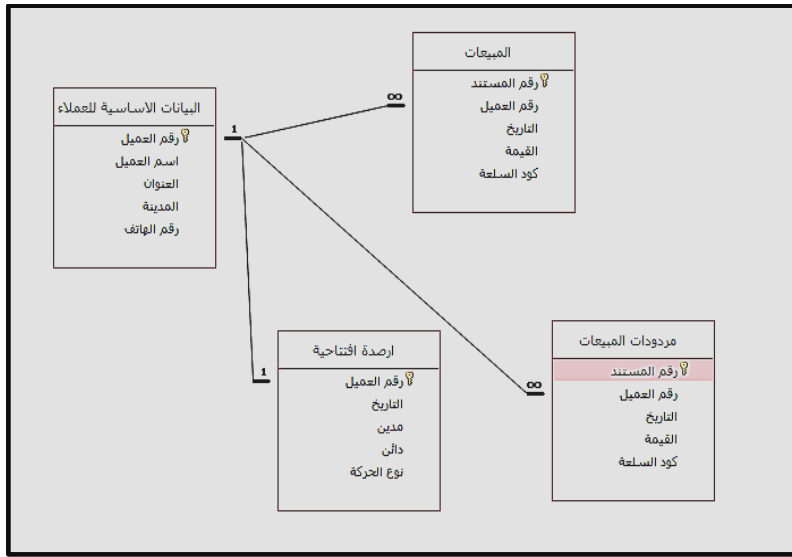
١١. لتصميم دليل حسابات هرمي يتكون من ثلاث مستويات باستخدام أحد نظم إدارة قواعد البيانات العلائقية، فإنه يجب ان يصمم الدليل بحيث يتكون من (A-جدول واحد B-جدولين يتم الربط بينهما بعلاقة واحد لكثير C-ثلاثة جداول يتم الربط بينهم بعلاقة واحد لكثير D-لا شيء مما سبق).

١٢. من أبرز مزايا تصميم نظم المعلومات المحاسبية وفقا للمدخل المتكامل في التصميم (A-عدم الازدواج في عملية تخزين البيانات B-سهولة التصميم B-سهولة تأمين النظام D-كل ما سبق)

*** تطبيقات عملية على نظم المعلومات المحاسبية ***

السؤال الثالث:

يوضح الشكل التالي العلاقات بين كل من البيانات الأساسية للعملاء وكل من جدول المبيعات وجدول مردودات المبيعات وجدول الأرصدة الافتتاحية للعملاء. المطلوب في ضوء الرسم اختيار الإجابة الصحيحة الواردة عقب كل عبارة



١٣. العلاقة بين جدول البيانات الأساسية للعملاء والارصدة الافتتاحية للعملاء هي علاقة (A) واحد لواحد B- واحد لكثير C- كثير لكثير

١٤. العلاقة بين جدول البيانات الأساسية للعملاء وجدول المبيعات هي علاقة (A) واحد لواحد B- واحد لكثير C- كثير لكثير

*** تطبيقات عملية على نظم المعلومات المحاسبية ***

١٥. العلاقة بين جدول المبيعات وجدول مردودات المبيعات هي علاقة
(A) واحد لواحد -B واحد لكثير - ج كثير لكثير -D لا توجد
علاقة بالمرّة)

١٦. حقل الربط بين جدول البيانات الأساسية للعملاء وجدول المبيعات
هو حقل (A) رقم المستند -B رقم العميل -C اسم العميل -D
رقم الهاتف)

١٧. تعنى خاصية الفهرسة Indexing في حقل معين من حقول
الجدول (A) ان يتم ترتيب السجلات داخل الجدول وفقا لهذا الحقل
-B إمكانية تكرار البيانات الواردة في هذا الحقل -C عدم إمكانية
تكرار البيانات الواردة في هذا الحقل -D لا شيء مما سبق)

١٨. يتعين أن يكون حقل المفتاح الأساسي لأي من الجداول السابقة
(A) مفهرس والبيانات الواردة به غير قابلة للتكرار -B مفهرس
والبيانات الواردة به قابلة للتكرار -C غير مفهرس بالمرّة)