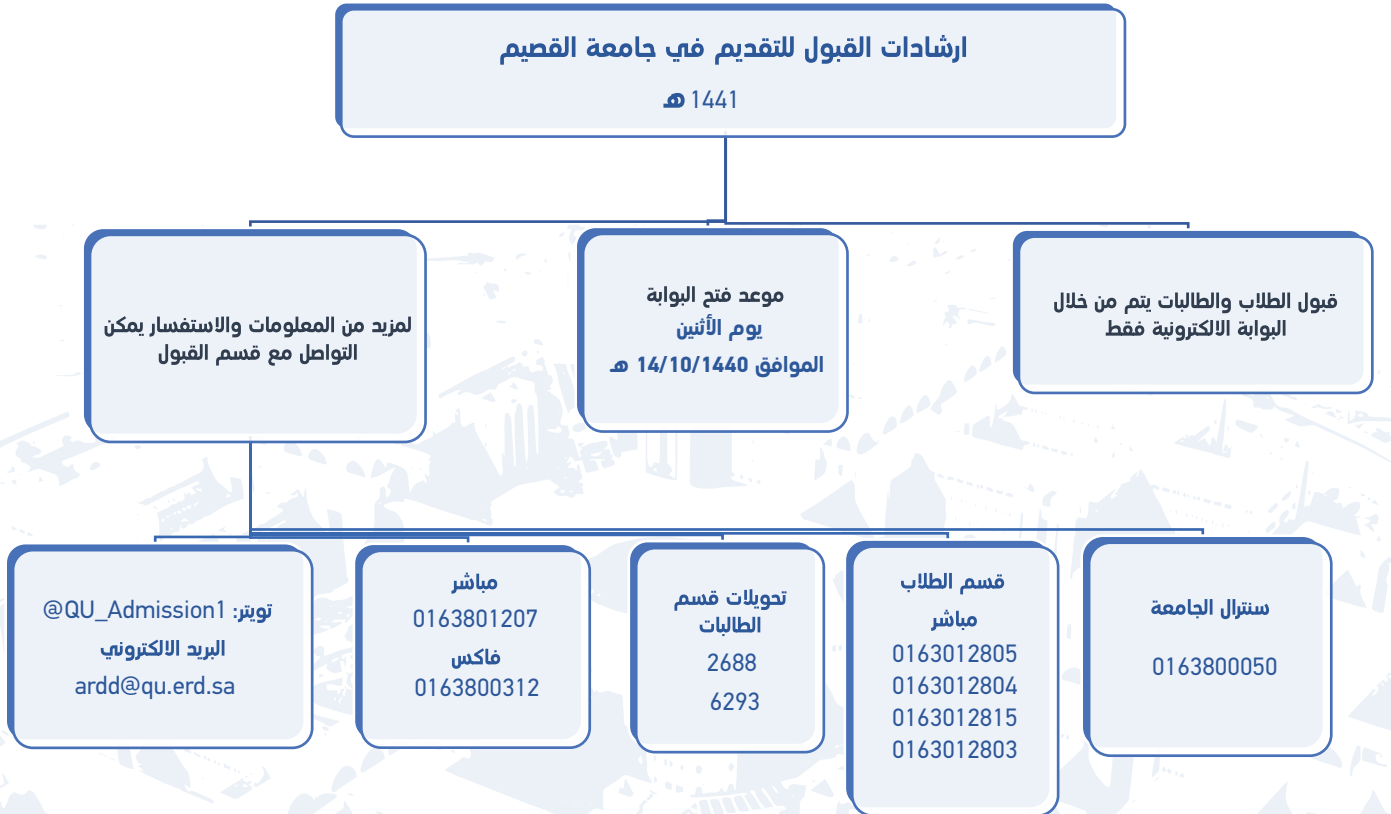




إرشادات التقديم للقبول في جامعة القصيم للعام الجامعي 1441 هـ

نشرة القبول للعام الجامعي 1441 هـ

تبارك لك عمادة القبول والتسجيل بجامعة القصيم تخرجك في المرحلة الثانوية وتتمنى لك التوفيق والنجاح في مستقبل حياتك الجامعية .
في هذه النشرة ستجد كل ما تحتاج معرفته عن القبول، ونقترح عليك زيارة موقع عمادة القبول والتسجيل على الإنترنت للمزيد من المعلومات الضرورية.



الجدول الزمني لأعمال القبول للعام الجامعي 1441 هـ

م	اليان	اليوم	التاريخ	الساعة
1	بداية تقديم طلبات الالتحاق للطلاب والطالبات عن طريق بوابة القبول الإلكترونية	الأثنين	1440 / 10 / 14 هـ 2019 / 6 / 17 م	12 مساءً
2	نهاية فترة تقديم طلبات الالتحاق بالجامعة	الأحد	1440 / 10 / 20 هـ 2019 / 6 / 23 م	10 صباحاً
3	إعلان نتائج القبول	الخميس	1440 / 10 / 24 هـ 2019 / 6 / 27 م	4 مساءً
4	بداية فترة تأكيد الترشيح "للطلاب فقط" من خلال بوابة القبول	الخميس	1440 / 10 / 24 هـ 2019 / 6 / 27 م	4 مساءً
5	إنهاء فترة تأكيد الترشيح للطلاب من خلال بوابة القبول	السبت	1440 / 10 / 26 هـ 2019 / 6 / 29 م	4 مساءً

”التقديم سيكون للفصلين الأول والثاني خلال المدة المحددة في الجدول“

شروط القبول

1 - الحصول على الشهادة الثانوية العامة أو ما يعادلها.

2 - الحصول على بطاقة الهوية الوطنية

3 - ألا يكون قد مضى على الحصول على الثانوية العامة مدة تزيد عن (ثلاث سنوات).

4 - أن يجتاز الطالب/ة أي امتحان أو مقابلة شخصية تضعها الكلية المختصة، بما فيها اختبارات مركز القياس.

5 - يشترط لمن يعمل في أي جهة حكومية أو خاصة موافقة جهة عمله، ويتحمل الطالب/ة مسؤولية إرجاع المكافآت التي استلمها من الجامعة إذا كان موظفاً.

6 - أن لا يكون مفصولاً من جامعة القصيم أو أي جامعة أخرى فصلاً تأديبياً.

آلية القبول

1. يتم القبول للفصلين الدراسيين القادمين بطريقة تنافسية خلال فترة واحدة فقط.
2. يتم فرز المتقدمين وفق معايير القبول التالية:

المعيار الأول

النسبة الموزونة ويتم احتسابها كالتالي ($\times 0.30$ المعدل في الشهادة الثانوية $\times 0,30$) + (درجة اختبار القدرات العامة) + درجة الاختبار التحصيلي ($\times 0,40$) وهي شرط خاص للقبول في:

2

الطلاب الراغبين الالتحاق بالسنة التحضيرية وكلية الزراعة والطب البيطري والأقسام العلمية في كليات العلوم والآداب وكلية المجتمع.

1

جميع الطالبات الراغبات الالتحاق بالجامعة.

المعيار الثاني

النسبة المكافئة ويتم احتسابها كالتالي (المعدل في الشهادة الثانوية $\times 0,50$) + ($\times 0,50$ درجة اختبار القدرات العامة) وهي شرط لقبول الطلاب المتقدمين لجميع الكليات ماعدا المشار إليها في رقم (2) من المعيار الأول .

ملاحظات هامة للقبول

- 1- تقبل الطالبة المتقدمة في إحدى كليات الجامعة في مدينتها أو محافظتها إلا في التخصصات التي لا تتوفر في تلك المحافظة حيث يحق لكل طالبة التقديم عليها حتى ولو كانت خارج محافظتها أو مدينتها، ومرفق في النشرة كافة التخصصات والكليات المتاحة للقبول للعام الجامعي 1441 هـ .
2. يشترط للقبول في جميع اقسام كلية الشريعة والدراسات الإسلامية اجتياز الاختبار الذي تقدمه الكلية (طلاب فقط) .
- 3- يشترط للقبول في تخصص علوم الرياضة والنشاط البدني اجتياز الاختبار الذي تقدمه الكلية.
4. يتطلب القبول النهائي في تخصص اللغة الانجليزية في جميع المقرات اجتياز الدورة المكثفة.
5. يتطلب القبول النهائي في كلية الاقتصاد والإدارة وكذلك كلية الأعمال "المقر الرئيس" وكلية الأعمال "الرس" اجتياز البرنامج التحضيري.

ملاحظات هامة للقبول

1/ يتم التقديم للقبول (طلاب وطالبات) للعام الجامعي 1441 هـ عن طريق الموقع الإلكتروني للقبول على العنوان التالي qu.edu.sa وسيكون الموقع متاحاً من (1440/10/14 هـ) وحتى (1440/10/20 هـ) ، علماً أنه لن يسمح بالتقديم بعد هذه الفترة.



2 - يتطلب عند التقديم في بوابة القبول إدخال رقم جوال فعال خاص بالطالب، حيث ستصل الطالب رسالة تفعيل يجب عليه إدخالها لإكمال عملية التقديم على الجامعة.



3/ تعبئة نموذج الطلب الموجود على موقع الجامعة في بوابة القبول والمتابعة لأجل الاستعلام عن الترشيح : يجب على المتقدم تعبئة بيانات طلب القبول بالمعلومات الصحيحة، ويمكنه المتابعة من خلال الموقع بدءاً من يوم الخميس الموافق (1440/10/24 هـ) وذلك من خلال رقم السجل المدني والرقم السري الذي وضعه المتقدم عند تعبئة الطلب، علماً أن الطالب أو الطالبة يتحمل كافة التبعات النظامية في عدم مراجعته للموقع باستمرار والتعرف على حالة الطلب.



4/ يجب على الطلاب فقط اعتماد ترشيحه للقبول بالضغط على موافق في استمارة الترشيح خلال 48 ساعة من ترشيحه وإلا يعتبر طلب القبول لاغياً، أما الطالبات فلا يشترط ذلك.



5/ يتم إعلان نتائج ترشيح القبول للطلاب والطالبات من خلال الانترنت فقط.



6/ يجب على الطلاب فقط تحميل صورة ملونة 4 * 6 خلفية بيضاء للوجه فقط علماً أن الطالب يخضع للوائح والأنظمة عند محاولة تحميله أي صورة أخرى.



7/ يختار الطالب/ة الكليات التي يرغب الالتحاق بها ويرتبها حسب الأولوية فيسجل الرغبة الأولى ثم الثانية ... (خمسة عشر رغبة) حيث سيراعى عند القبول ترتيب الرغبات إضافة الى نسبة الطالب/ة.



القطاع الغربي :

برنامج السنة التحضيرية

المقر : الرس

كلية العلوم والآداب - بكالوريوس

المقر : الرس

التخصصات:

- الرياضيات

- الكيمياء

- الفيزياء

- الأحياء

- اللغة الانجليزية

- الدراسات الإسلامية

- اللغة العربية وآدابها

- محضري المختبرات (دبلوم ستين)

كلية الأعمال - بكالوريوس

المقر : الرس

التخصصات:

الأعمال

ملاحظات : لتجاوز برامج الفصل التحضيري يشترط اجتياز اختبار تحديد المستوى .

كلية العلوم والآداب - بكالوريوس

المقر : عقلة الصقور

التخصصات:

- اللغة الانجليزية

- الرياضيات

- الفيزياء

- الدراسات الإسلامية

- الموارد البشرية (دبلوم)

القطاع الجنوبي :

برنامج السنة التحضيرية

المقر : عنيزة

كلية العلوم والآداب - بكالوريوس

المقر : عنيزة

التخصصات:

- اللغة العربية وآدابها

- اللغة الانجليزية

- الرياضيات

- الأحياء

كلية العلوم والآداب - بكالوريوس

المقر : المذنب

التخصصات:

- الدراسات الإسلامية

- اللغة الانجليزية

- الرياضيات

- الفيزياء

كلية المجتمع - دبلوم

المقر : عنيزة

التخصصات:

- علوم الحاسب

- الأمن السيبراني

المقر الرئيسي :

برنامج السنة التحضيرية

المقر الرئيسي

كلية الشريعة والدراسات الإسلامية - بكالوريوس

المقر الرئيسي

التخصصات:

- الشريعة

- الدراسات الإسلامية

- الأنظمة

- القراءات

ملاحظات : يشترط اجتياز الاختبار المحدد من قبل الكلية

كلية اللغة العربية والدراسات الاجتماعية - بكالوريوس

المقر الرئيسي

التخصصات:

- اللغة العربية وآدابها

- اللغة الإنجليزية

- التاريخ

- الجغرافيا

كلية الاقتصاد والإدارة - بكالوريوس

المقر الرئيسي

التخصصات:

- الاقتصاد والإدارة

ملاحظات : لتجاوز برامج الفصل التحضيري يشترط اجتياز اختبار تحديد المستوى

كلية الزراعة والطب البيطري - بكالوريوس

المقر الرئيسي

التخصصات:

- إعداد عام

كلية العلوم - بكالوريوس

المقر الرئيسي

التخصصات:

- الرياضيات

- الفيزياء

- الكيمياء

كلية التربية - بكالوريوس

المقر الرئيسي

التخصصات:

- علوم الرياضة والنشاط البدني

ملاحظات : يشترط اجتياز الاختبار المحدد من قبل الكلية

كلية المجتمع - دبلوم

المقر : بريدة

التخصصات:

- المبيعات

- الأمن السيبراني

- الموارد البشرية

ملحوظة:

هذه التخصصات قابلة للتحديث.

القطاع الغربي :

برنامج السنة التحضيرية
المقر : الرس

كلية العلوم والآداب - بكالوريوس
المقر : الرس
التخصصات:
- الرياضيات
- الكيمياء
- الفيزياء
- اللغة الانجليزية
- الدراسات الإسلامية
- اللغة العربية وآدابها

كلية الأعمال - بكالوريوس
المقر : الرس
التخصصات:
الأعمال
ملاحظات: تجاور برنامج الفصل التحضيري يشترط اجياز اختبار تحديد المستوى .

كلية العلوم والآداب - بكالوريوس
المقر : عقلة الصقور
التخصصات:
- اللغة الانجليزية
- الرياضيات
- الفيزياء
- الدراسات الإسلامية

كلية العلوم والآداب - بكالوريوس
المقر : البدائع
التخصصات:
- اللغة الانجليزية
- الرياضيات
- الفيزياء

كلية العلوم والآداب - بكالوريوس
المقر : ضربة
التخصصات:
- الرياضيات
- الفيزياء

كلية العلوم والآداب - بكالوريوس
المقر : النبهانية
التخصصات:
اللغة الانجليزية
الفيزياء
الرياضيات
الدراسات الإسلامية

ملحوظة:
هذه التخصصات قابلة للتحديث.

كلية العلوم والآداب - بكالوريوس

المقر : البكيرية
التخصصات:
- اللغة العربية وآدابها
- اللغة الانجليزية
- الرياضيات
- الفيزياء

كلية العلوم والآداب - بكالوريوس
المقر : عيون الحواء
التخصصات:
- الرياضيات
- الأنظمة

كلية العلوم والآداب - بكالوريوس
المقر : الأسياح
التخصصات:
- الفيزياء
- الرياضيات
- اللغة الانجليزية
- الدراسات الإسلامية

كلية العلوم والآداب - بكالوريوس
المقر : رياض الخبراء
التخصصات:
- الرياضيات

القطاع الجنوبي :

برنامج السنة التحضيرية

المقر : عنيزة

كلية العلوم والآداب - بكالوريوس
المقر : عنيزة
التخصصات:
- الشريعة
- اللغة العربية وآدابها
- اللغة الانجليزية
- الرياضيات
- الأحياء
- الفيزياء

كلية العلوم والآداب - بكالوريوس
المقر : المذنب
التخصصات:
- الدراسات الإسلامية
- اللغة الانجليزية
- الرياضيات
- الفيزياء

كلية المجتمع - دبلوم
المقر : عنيزة
التخصصات:
- الأمن السيبراني

المقر الرئيسي :

برنامج السنة التحضيرية
المقر الرئيسي

كلية الشريعة والدراسات الإسلامية - بكالوريوس
المقر : بريدة
التخصصات:
- الشريعة
- الأنظمة
- القراءات

كلية العلوم والآداب (الأقسام الأدبية) - بكالوريوس
المقر : بريدة
التخصصات:
- اللغة العربية وآدابها
- اللغة الإنجليزية
- التاريخ
- الجغرافيا
- الدراسات الإسلامية

كلية الأعمال - بكالوريوس
المقر الرئيسي
التخصصات:
- البرنامج التحضيري
ملاحظات : تجاور برنامج الفصل التحضيري يشترط اجياز اختبار تحديد المستوى .

كلية الزراعة والطب البيطري - بكالوريوس
المقر : بريدة
التخصصات:
- علوم الأغذية وتغذية الانسان

كلية العلوم والآداب (الأقسام العلمية) - بكالوريوس
المقر الرئيسي
التخصصات:
- الرياضيات
- الفيزياء
- الكيمياء
- الاحصاء
- الاحياء

كلية التصاميم والاقتصاد المنزلي - بكالوريوس
المقر : بريدة
التخصصات:
- تمميم الأزياء

كلية المجتمع - دبلوم
المقر : بريدة
التخصصات:
- الأمن السيبراني

(المسار العلمي)

المقر الرئيس - الملبدا

التخصصات:

- الهندسة
- العمارة
- الحاسب

مقر الرس

التخصصات:

- الحاسب الآلي

مقر عنيزة

التخصصات:

- الهندسة
- الحاسب الآلي

(المسار الصحي)

المقر الرئيس

التخصصات:

- الطب والجراحة
- طب وجراحة الفم والأسنان
- الصيدلة
- البصريات
- تقنيات الأشعة
- المختبرات الطبية
- التمريض

مقر بريدة

التخصصات:

- العلاج الطبيعي

مقر البكيرية

التخصصات:

- الإدارة الصحية
- المعلوماتية الصحية
- الصحة العامة

مقر الرس

التخصصات:

- طب وجراحة الفم والأسنان
- صحة الفم والأسنان
- التغذية الإكلينيكية
- الأجهزة الطبية

مقر عنيزة

التخصصات:

- العلوم الطبية الأساسية
- الصيدلة

● طالبات

● طلاب

آلية تحديد المسار والترشيح بعد إنهاء السنة التحضيرية

يجب على الطالب إدخال رغبته خلال الفترة المحددة حسب التقويم الأكاديمي، وعند إدخال الطالب بذلك سيعالج وضعه حسب المقاعد المتاحة، وعند عدم رغبة الطالب بالدراسة في التخصص المعتمد فله أن يؤجل أو يعتذر عن الدراسة في تخصصه الجديد وفق اللائحة، وله بعد ذلك طلب التحويل وفق الأنظمة المتبعة.

1. تحديد المسار

أ- يشترط إنهاء جميع المقررات للفصل الدراسي الأول.

ب- تعوم رغبات المسار في جميع المقررات الثلاث.

ج - يحدد المسار حسب المقاعد المتاحة لكل مسار بناءً على رغبات الطلاب المدخلة ومعدلاتهم المعيارية (النسبة الموزونة 30% - والمعدل التراكمي 70%).

2. الترشيح بعد إنهاء المسار

أ- يجب أن لا يقل معدل الطالب عن (2) ومن يقل عن ذلك يعتبر متعثراً.

ب- تتاح خدمة إدخال الرغبات للطلاب لجميع التخصصات المستهدفة بعد انتهاء المسار بغض النظر عن مقر الدراسة الحالي.

ج- يرشح الطلاب على المقررات الثلاثة بناءً على المعدل التراكمي وعلى حسب المقاعد المتاحة.

د- الترشيح للفصل الدراسي الثاني يشمل الكليات ذات النظام الفصلي فقط.

هـ- الطلاب المرشحون للفصل الدراسي الثاني، يتاح لهم إدخال الرغبات على الفصل الدراسي الثاني أو الفصل الدراسي الأول من العام الذي يليه، وعند إدخال الطالب لرغبته على الفصل الدراسي الأول من العام التالي يتم التأجيل للطلاب ولا يحتسب ضمن حركات التأجيل المتاحة له في الفترة الدراسية.

و- تعلن نتائج ترشيح الطلاب في الفصل الدراسي الأول قبل بداية الفصل ويدخل معهم الطلاب الذين استحقوا الترشيح في الفصل الصيفي.

ز- اعتماد الترشيح يكون من قبل عمادة القبول والتسجيل بعد التأكد من أهلية المرشح من الجهة المختصة.

الأسئلة الشائعة بقسم القبول

س/ ماهي متطلبات التقديم على القبول في الجامعة؟

1. شهادة الثانوية العامة.
2. اختبارات مركز القياس (القدرات لطلاب الأقسام الأدبية والقدرات والتحصيلي لطلاب القسم العلمي للطلاب المتقدمين على الكليات العملية في الجامعة، ويشترط لقبول الطالبات الحصول على كلا اختباري مركز القياس (القدرات والتحصيلي) سواء طالبات الأقسام العلمية أو الأدبية.

س/ كيفية التقديم على القبول في الجامعة؟

1. التقديم يكون آلياً عن طريق موقع الجامعة.
2. استكمال البيانات المطلوبة في النموذج.
3. رفع الصورة الشخصية للطلاب فقط.
4. ادخال التخصصات التي يرغبها المتقدم المكونة من (15) رغبة يتم ترتيبها وفق الرغبة الأولى ثم الثانية ... وهكذا.

س/ ماهي الأقسام التي تشترط اختبارات قبول خاصة ومتى تتم الاختبارات؟

1. طلاب كلية الشريعة والدراسات الإسلامية تخصص (الشريعة – الأنظمة – الدراسات الإسلامية – القراءات).
 2. طلاب كلية التربية تخصص (علوم الرياضة والنشاط البدني).
- *يحدد موعد الاختبارات عن طريق الكلية المعنية.

س/متى تصدر البطاقات الجامعية؟

يتم إصدار البطاقات الجامعية في بداية كل فصل دراسي.

س/ ماهي متطلبات التحويل للجامعة من الجامعات الأخرى؟

1. احضار سجل أكاديمي رسمي من الجامعة المحول منها.
2. صورة من الشهادة الثانوية.
3. صورة من الهوية الوطنية.
4. نموذج موافقة على التحويل من الجامعة المحول منها.
5. الحصول على المعدل التراكمي المطلوب مبدئياً لدى قسم القبول.
6. تحويل الطالب/ة الى الكلية المستهدفة للنظر في قبول التحويل حسب ضوابط الكلية.
7. ألا يكون للطالب/ة سجل سابق في الجامعة.

س/ ماهي متطلبات الزيارة لدى الجامعة من الجامعات الأخرى؟

1. نموذج موافقة على الزيارة من الجامعة الأخرى.
2. نموذج معتمد يحتوي على المواد المطلوبة للزيارة في الجامعة.
3. صورة الهوية الوطنية.

الأسئلة المتكررة من المتقدمين للقبول بجامعة القصيم وأجوبتها

1 / السنة التحضيرية لا تظهر ضمن الرغبات؟
ج/ المعدل لا يسمح.

2 / وصلني رسالة نعتذر لعدم استكمال طلبك ما السبب؟
ج/ نأمل تزويدنا برقم السجل المدني.

3 / بعد التسجيل اكتشفت خطأ بالرسالة باسم الأب والجد حاولت التعديل ولم اتمكن؟
ج/ عليك مراجعة شؤون الطلاب/الطالبات بكليتك بعد انتهاء فترة القبول.

4 / سجلت واخترت المنطقة غلط حاولت التعديل ولم اتمكن؟
ج/ لا يهم المنطقة.

5 / هل أقدر أعدل على رغباتي؟
ج/ نعم حتى نهاية فترة التقديم.

6 / أنا غير سعودية وزوجة مواطن كيف أسجل؟
ج/ يراجعنا ولي أمرك بالعمادة.

7 / لم يفتح لي قسم الرياضيات في أحد مقرات الجامعة كيف أقدم عليه؟
ج/ شهادة الثانوية من غير محافظة المقر.

8 / أرغب التسجيل قانون في بريدة لكن الرغبات المتاحة بالمليداء لا يوجد في بريدة الا دراسات اسلامية؟
ج/ يمكنك الاطلاع على اماكن الدراسة الفعلية لكل تخصص على الرابط الموجود بالموقع .

9 / هل يتم قبول الطالب/ة المنسحب من جامعات اخرى؟
ج/ نعم إذا كان مستوفياً الشروط.

10 / هل يوجد تسجيل انتساب عن بعد؟
ج/ لا يوجد.

11 / أنهيت إجراءات التسجيل في الجامعة هل هناك شيء آخر ؟
ج/ على الطالب فقط اعتماد ترشيحك للقبول بالضغط على موافق في استمارة الترشيح خلال 48 ساعة من ترشيحك وإلا يعتبر طلب القبول لاغي.

12 / هل تخصص تصميم أزياء حالياً تربوي؟
ج/ لا ليس تربوياً .

الأسئلة المتكررة من المتقدمين للقبول بجامعة القصيم وأجوبتها

13/ نحن في قرية وإذا قمنا بالتسجيل إلى أقرب جامعة عندنا هي عقلة الصقور لا تظهر ضمن المدن؟
ج/ سيتم التواصل معك لاحقاً.

14/ أقدر اعتذر ترم أول ما أسجل بالجامعة؟
ج/ نعم.

15/ لم أستطيع تقديم طلب القبول بسبب شهادتي الثانوية من أمريكا ما هو الحل ومازالت في أمريكا للعلاج؟
ج/ تعالج بشكل يدوي عن طريق العمادة بعد إحضار شهادة الثانوية العامة المشار إليها ثم تتم معادلتها لكن يلزمك اختبار القدرات والتحصيلي.

16/ خريطة المدينة والتخصص الذي أريده غير موجود بالمدينة؟
ج/ ممكن تسجل بالمدينة وتحول لجامعة القصيم وفق الشروط والضوابط المتبعة وحسب موافقة الكلية المحول إليها.

17/ تم التسجيل وتم ارسال رقم الطلب وعند الدخول مرة أخرى يرفض الدخول؟
ج/ يمكنك الدخول عن طريق تعديل الطلب.

18/ النظام لا يظهر لي مقر كلية البدائع، هل بسبب تخرجي من منطقة غير تابعة لمحافظة البدائع؟
ج/ نعم، تخصصات البدائع تظهر لطالبات البدائع فقط.

19/ تم التسجيل وظهر لي أن الاسم بالرسالة ناقص؟
ج/ إذا كان خطأ في الاسم بعد القبول يرجى مراجعة شؤون الطلاب / الطالبات في الكلية.

20/ تم التسجيل بالكلية التقنية والتسجيل بجامعة القصيم وانتهت التسجيل ما العمل؟
ج/ في حال تم القبول في جامعة القصيم يلزم الانسحاب من أي جامعة أخرى.

21/ طالبة قبلت ترم ثاني تحضيري بالمليداء هل يحق لها التحويل بأول أسبوع إلى تحضيري عنيزة ترم أول؟
ج/ لا.

22/ هل بإمكانني التسجيل بأكثر من مقر بكليات جامعة القصيم؟
ج/ نعم حسب الرغبات الظاهرة لك في النظام.

23/ متى نتائج القبول؟
ج/ تابع نشرة القبول.

24/ بموقع الجامعة أخذوا درجة قياس الأول وليست الأعلى كيف أعدها؟
ج/ يعدل لاحقاً.. فيرجى ارسال السجل المدني للمتابعة.

الأسئلة المتكررة من المتقدمين للقبول بجامعة القصيم وأجوبتها

25/ ما سبب عدم ظهور بعض الرغبات كالإنجليزي والرياضيات ونسبتي 80 وأنا من القرى التابعة لمحافظة عيون الجواء؟
ج/ يتم التسجيل حسب الرغبات الظاهر لديك.

26/ خريجة 1431/ 1432 مفصلة أكاديمياً هل أستطيع التسجيل كمستجدة علماً أنني لم اسحب ملفي؟
ج/ من شروط القبول الا يمضي على شهادة الثانوية العامة أكثر من 3 سنوات.

27/ أنا موظفة وسأفصل من العمل في حال قبولي بالجامعة هل أكتب أعمل أو لا أعمل؟
ج/ اختاري أعمل ويمكنك ارسال موافقة جهة العمل لاحقاً.

28/ إذا كنت متخرج من ثانوية خارج منطقة القصيم هل يشترط التقديم ورقياً أو يكتفى بالإلكتروني؟
ج/ نعم يكتفى بالإلكتروني.

29/ انا سجلت ولم تصلي رسالة فقط عندي رقم الطلب؟
ج/ ادخل على تعديل الطلب إذا البيانات صحيحة يكون تقديمك صحيحاً .

30/ اختبرت اختبارين قدرات وحصلت نسبة عالية في الثاني وظهرت الأقل كيف يمكن التعديل؟
ج/ يمكن التعديل نأمل تزويدنا بالسجل المدني.

31/ عن كتابة السجل المدني اثناء التسجيل ظهور رسالة " لا يمكنك التسجيل"؟
ج/ يرجى المحاولة مرة اخرى.

32/ القبول في الأقسام الأدبية يعتمد على النسبة الموزونة او المكافئة؟
• الطالبات موزونة.
• الطلاب مكافئة.

33/ عدم وصول الرقم الجامعي؟
ج/ هذه مرحلة تقديم وليس قبول، سيصلك في مرحلة الفرز بعد انتهاء مرهل التقديم.

34/ انا خريج دبلوم علوم حاسب من المنح وحاب أسجل في الجامعة هل يعادلون لي؟
ج/ لا يتم معادلة الساعات واكمال الدراسة، تسجل كطالب مستجد.

35/ كيف أقدم استثناء؟
ج/ لا يوجد استثناء.

الأسئلة المتكررة من المتقدمين للقبول بجامعة القصيم وأجوبتها

36/ سجلت في الجامعة وظهرت لي درجة قدرات المحوسب اعلى من الورقي كيف اعدلها؟
ج/ نأمل تزويدنا برقم السجل المدني والدرجات.

37/ هل هناك أولوية في القبول؟
ج/ القبول يعتمد على الموزونة وليس هناك أولوية للمتقدم.

38/ هل هناك تفضيل بين خريج حكومية من مدرس أهلية؟
ج/ لا يوجد تفضيل.

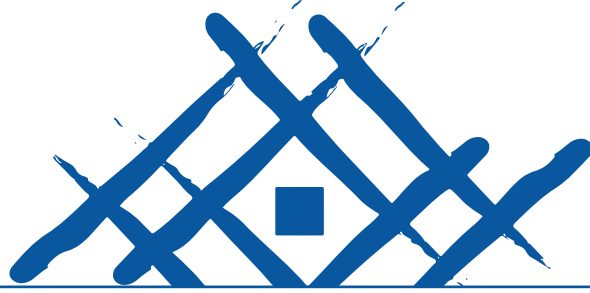
39/ عند انتهاء اخر خطوة يظهر خطأ مع العلم أنني اغلقها وادخل من جديد والبيانات موجودة؟
ج/ قم بتغير المتصفح او الدخول عن طريق تعديل الطلب.

40/ السنة التحضيرية لا تظهر لي هل يعني ذلك انها لا تناسب معدلي؟
ج/ نعم.

41/ هل أستطيع دراسة ترم رياضيات ثم بعدها احول تحضيرية بمعدل مرتفع؟
ج/ نعم.

42/ واصلني رسالة اعتذار عند استكمال التسجيل وانا متخرج من خارج القصيم؟
ج/ هناك ضوابط معينة عندما تتحقق يمكن قبولك حسب رغباتك ونسبتك راجع عمادة القبول بعد انتهاء فترة القبول.

43/ سجلت في جامعة القصيم ويظهر لي سجل في الجامعة الأقرب علما أنني خريج الدوامي؟
ج/ هناك ضوابط معينة عندما تتحقق يمكن قبولك حسب رغباتك ونسبتك راجع عمادة القبول والتسجيل بعد انتهاء فترة القبول.



نحيطك علما أن أغلب مشاكل التعثر الدراسي للطلاب الجامعي تنتج عن عدم معرفته باللوائح والأنظمة وخاصة في المستويات الأولى (بناء المعدل التراكمي)، لذلك يجب عليك بذل الجهد في التعرف على اللوائح والأنظمة والتقيد بموجبها

مع تمنياتنا لك بالتوفيق والنجاح,,,

