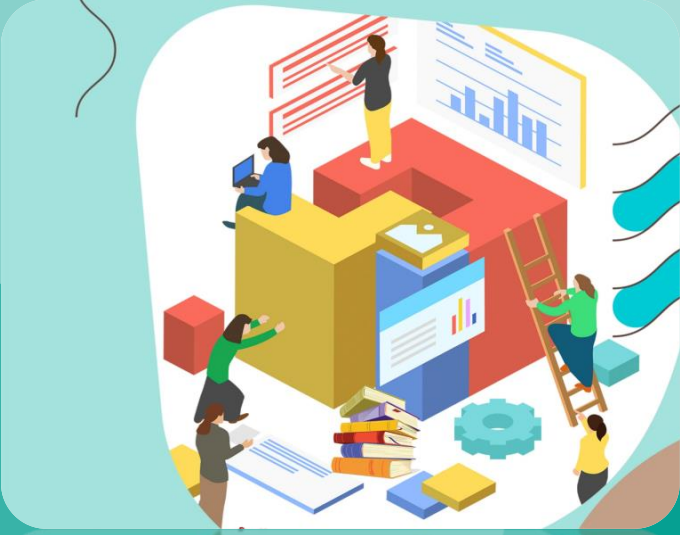


ورقة عمل

دور منسوبي المدرسة في تهيئة الطلبة للعودة للمدارس



وزارة التعليم
Ministry of Education

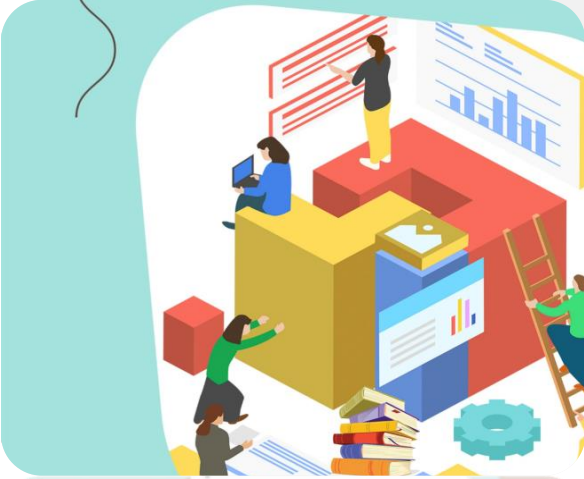


دور منسوبي المدرسة في تهيئة الطلبة للعودة للمدارس

إعداد:



الاسم/ قمران بنت عامر بن عطية المفرجي
مشرفة التوجيه والإرشاد في الإدارة العامة للتعليم بمنطقة الرياض



المقدمة



من خلال الصورة ما مفهوم التهيئة الإرشادية



مفهوم التهيئة الإرشادية

هو برنامج إرشادي يعنى بتهيئة الطلبة نفسيا وتربويا واجتماعياً للتوافق مع مرحلته العمرية والاندماج في بيئته المدرسية الجديدة.



الأهداف:

الهدف الرئيسي/تهيئة الطلبة نفسياً واجتماعياً , وتربوياً للعودة للمدارس بحيث يتكيف ويتوافق مع عناصر البيئة التعليمية.

الهدف الفرعي /إكساب الطلبة انطباعات واتجاهات إيجابية نحو الدراسة (حضورى - عن بعد) وأثره على التوافق النفسى والاجتماعى والبيئة المدرسية بعناصرها المختلفة.

الهدف الفرعي/أن يتعرف الطلبة على حقوقهم وواجباتهم فى محيط المجتمع المدرسى.

الهدف الفرعي/تقديم التوجيهات المناسبة لأولياء الأمور لتهيئة أماكن التعلم ومن أهمها التهيئة التقنية وتوفير بيئة جاذبة ومحفزة لتعلم أبنائهم.



محاورة ورقة العمل

دور منسوبي المدرسة في تهيئة الطلبة للعودة للمدارس

١- التوعية بالإجراءات الاحترازية

٢- تهيئة الطلبة للمرحلة الدراسية الجديدة بحيث يتكيف ويتوافق مع عناصر البيئة التعليمية

٣- رفع مستوى الدافعية للتعلم والاستعداد لرعاية الحالات المتوقعة

٤- رفع مستوى التحصيل الدراسي ووضع الخطط العلاجية للفاقد التعليمي

٥- التركيز على الرعاية الاجتماعية والصحة العاطفية والتطمين النفسي للطلبة

٦- التهيئة الإرشادية لذوي الإعاقة وأسره لتحقق التوافق المدرسي



التوعية بالإجراءات الاحترازية

الإجراءات الوقائية والاحترازية للوقاية من فيروس كوفيد ١٩

وزارة الصحة
Ministry of Health

الفئة العمرية
من 12-18 سنة

من الممكن أن يتعرّضوا ل :

- نشر العدوى بين الآخرين
- الإصابة بالمرض والتأثر بأعراضه
- العدوى من فيروس كورونا

توصي هيئات ومنظمات الصحة العامة الدولية بأن يحصل من يبلغ من العمر 12 عاماً أو أكبر على لقاح كورونا لحمايتهم من الوباء، عبر تخفيف الأعراض عنهم؛ في حال إصابتهم.

عشّة
بصحة
LITERACYMOH

www.moh.gov.sa | 937 | SaudiMOH | MOHPortal | SaudiMOH | Saudi_Moh

التوعية بالإجراءات الاحترازية

الإجراءات الوقائية والاحترازية للوقاية من فيروس كوفيد ١٩

عاملات النظافة في المدرسة
يرجى الحرص على ..



لبس القفاز المطاطي
لبس الكمامة الطبية او القماشية
تعقيم الاسطح باستمرار

منسوبات المدرسة ..
معلمات - اداريات - طالبات - عاملات - زائرات

احرصن على



الالتزام بعدم المصافحة
ارتداء الكمامة في أثناء التواجد بالمدرسة

التوعية بالإجراءات الاحترازية

تعليق اللوحات والملصقات الوقائية والاحترازية للوقاية من فيروس كوفيد ١٩

تنبيه للجميع

يمنع الحضور للمدرسة
إذا لم يظهر في تطبيق توكلنا إحدى الحالات التالية :

- مُحصّن**
مستخدم قد أكمل جرعات لقاح كورونا.
- مُحصّن متعافي**
مستخدم متعافٍ من كورونا ولم يتلقَّ اللقاح.
- مُحصّن بالجرعة الأولى**
مستخدم أخذ الجرعة الأولى من اللقاح فقط.

تأكد من تحديث تطبيق توكلنا

التباعد الاجتماعي

ما هو؟!
الابتعاد عن التجمعات والاجتماعات التي تزيد عن 10 أشخاص

أهميته؟!
يساعد على التقليل من إنتشار فايروس كوفيد19

في حال اضطررت للخروج والاجتماع اترك مسافة 2م بينك وبين الآخرين

تهيئة الطلبة للمرحلة الدراسية الجديدة بحيث يتكيف ويتوافق مع عناصر البيئة التعليمية

- ١- الرجوع للدليل الإجرائي لمدارس التعليم العام لتوضيح المهام الوظيفية بين عناصر المدرسة المختلفة، ويضع الأسس والقواعد المحددة ويحدد المسؤوليات والأعمال المنوطة بهم. (الدليل الإجرائي لمدارس التعليم العام)
- ٢- تنفيذ خطة برنامج التهيئة الإرشادية للطلبة وتفعيلها بوسائل تربوية آمنة.
- ٣- العمل على استثمار التقنية في تفعيل برنامج التهيئة الإرشادية.
- ٤- تقديم التوجيهات التربوية المناسبة للأسرة للتهيئة الإرشادية .
- ٥- خلق الجو التنافسي الجيد الممتع داخل المدرسة وكذلك البرامج الجاذبة لجعل المدرسة بيئة جاذبة. (دليل المرشد الطلابي).

رفع مستوى الدافعية للتعلم والاستعداد لرعاية الحالات المتوقعة

- ١- تنفيذ برنامج " تنمية الدافعية لرفع المستوى التحصيلي للطلبة " وفق خطته التشغيلية. (دليل التربويين لرعاية السلوك وتقويمه)
- ٢- تزويد الطلبة بمهارات التكيف مع خصائص نموهم المختلفة. (خصائص النمو للمرحلة الابتدائي والمتوسط والثانوي).
- ٣- توعية اولياء الأمور عن دور الأسرة في تنمية الدافعية لرفع التحصيل الدراسي لدى الأبناء.
- ٤- نشر دليل "دور الأسرة في تنمية الدافعية لرفع التحصيل الدراسي لدى الأبناء" بالوسائل المتاحة.



رفع مستوى التحصيل الدراسي وضع الخطط العلاجية للفاقد التعليمي

- ١- رفع مستوى الثقة للطالب والطالبة من حيث تأكيد الذات ورفع مستوى الدافعية للتعلم.
- ٢- استخدام المعززات المادية والمعنوية لتحفيز للاستذكار وشهادات تحسن المستوى الفصول العلاجية والمراكز التربوية.
- ٣- التواصل مع أولياء أمور الطلبة المتأخرين؛ لدراسة حالتهم وتذكيرهم بأهمية رعاية أبنائهم ومتابعة تحصيلهم الدراسي. (رعاية الطلبة المتأخرين دراسياً)
- ٤- تكثيف البرامج المساندة في رفع المستوى التحصيلي للطلبة المتأخرين دراسياً .

التركيز على الرعاية الاجتماعية والصحة العاطفية والتطمين النفسي للطلبة

- ١- رصد السلوكيات والحالات المتوقعة من خلال الملاحظة المباشرة وغير المباشرة في برنامج التهيئة الإرشادية للطلبة.
- ٢- رعاية السلوك الايجابي وإنماؤه وخفض السلوك السلبي يرفع مستوى الدافعية للتعلم.
- ٣- الاستفادة من برامج تعزيز السلوك.
- ٤- تقديم التطمين النفسي للطلبة .
- ٥- خلق الجو التنافسي الجيد الممتع داخل المدرسة وكذلك البرامج الجاذبة لجعل المدرسة بيئة جاذبة. (دليل التربويين لرعاية السلوك وتقويمه)

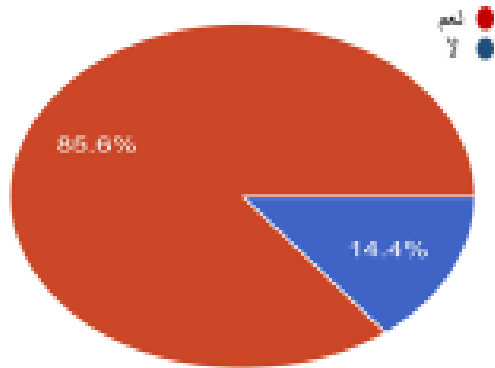


التهيئة الإرشادية لذوي الإعاقة وأسرهم لتحقيق التوافق المدرسي

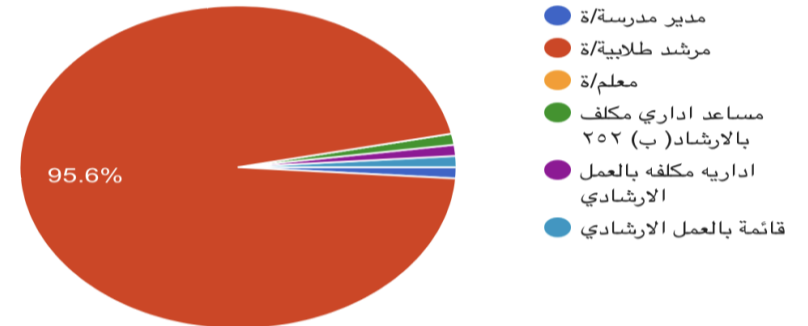
- ١- تقديم الخدمات النفسية المتخصصة وتحسين مستوى التوافق الشخصي والاجتماعي وتنمية المواهب. (أثر الإعاقة على الفرد ومدى تكيفه معها)
- ٢- تقديم الدعم الإرشادي والتوجيهي والأكاديمي والوقائي للطلبة ذوي الإعاقة وأسرهم. (دراسة ميدانية للدكتور/ السيد يحيى محمد-عبدالباقي محمد عرفة)
- ٣- تبصير أسر ذو الإعاقة بكيفية الحصول على أفضل الخدمات أو البدائل التربوية لأبنائهم، وتدريبهم على كيفية مساعدة ذاتها بذاتها(هنري، ٢٠٠٦).

نتائج الاستبانة الموزعة على عينة من المدارس لقياس مدى استعداد منسوبي المدرسة لتهيئة الطلبة للعودة للمدارس

مدى الاستعداد لتهيئة الطلبة



العينة



مناقشة عامة



شعارنا

اتقنوا الاحتواء تحسنوا النتائج

شیرا