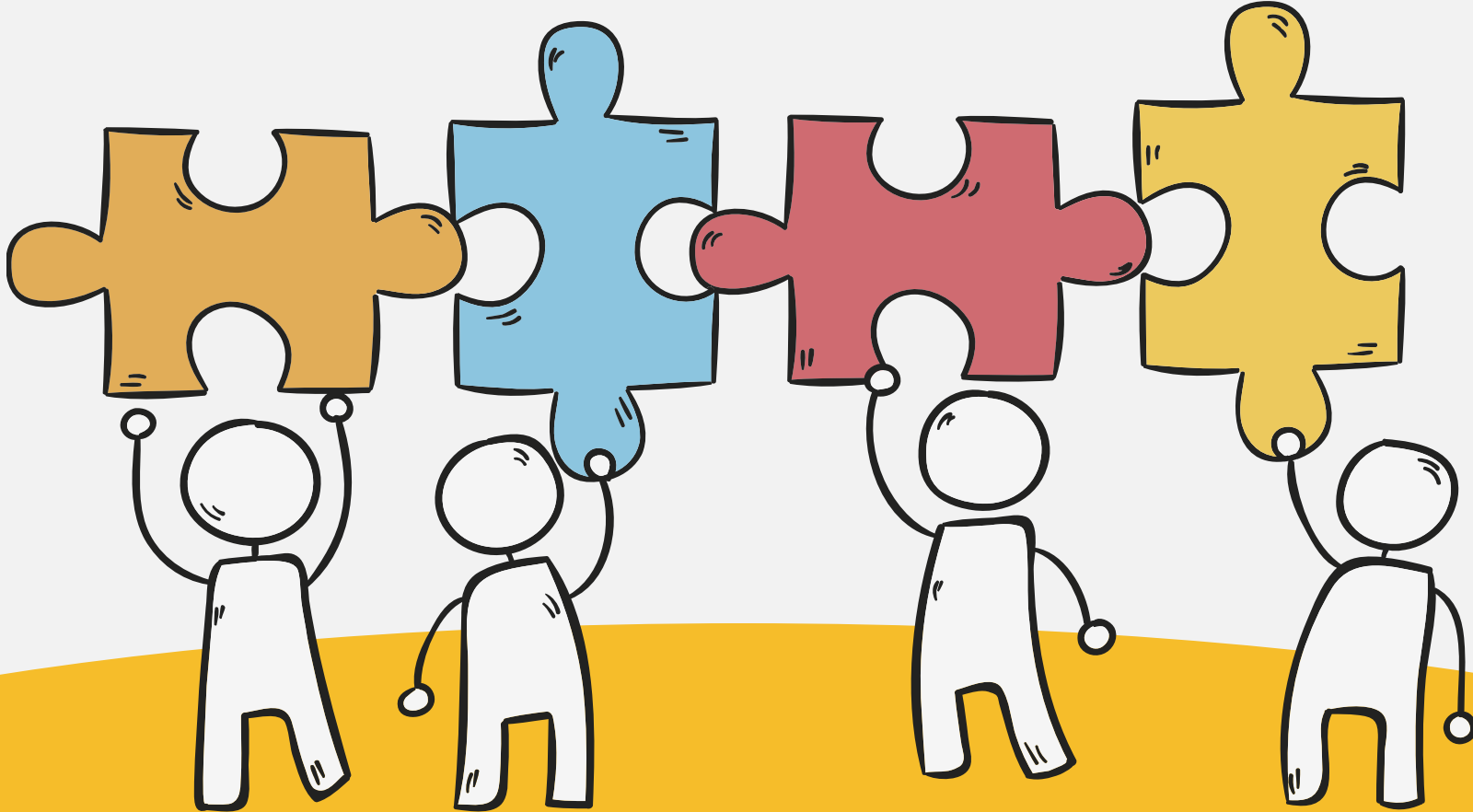




وزارة التعليم
Ministry of Education

المملكة العربية السعودية
وزارة التعليم
الإدارة العامة للتعليم بمنطقة الباحة
الشؤون التعليمية
إدارة التوجيه والإرشاد

دور الارشاد الطلابي في رفع مستوى التحصيل الدراسي



دور التوجيه والإرشاد في رفع المستوى التحصيلي

١ متابعة مستويات الطلبة.

٢ رعاية الطلبة المتفوقين/ات

٣ رعاية الطلبة المتأخرين/ات دراسياً

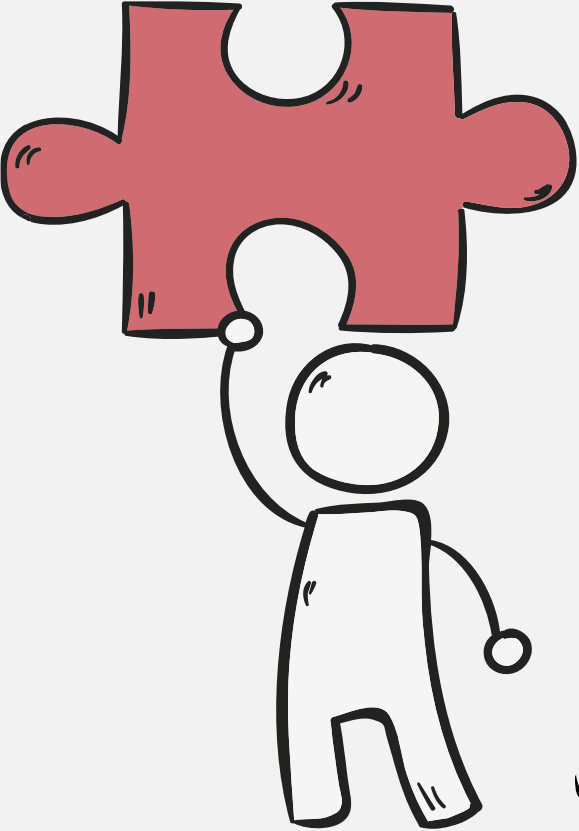
٤ رعاية الطلبة المعيدين/ات

٥ مستويات الخدمات الإرشادية لرفع مستوى التحصيل الدراسي

٦ إجراءات لرفع المستوى التحصيلي حسب الفئة المستهدفة

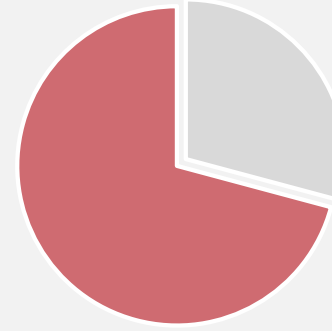
١ متابعة مستويات الطلبة

- ❖ تحليل نتائج التحصيل الدراسي.
- ❖ تصنيف الطلاب حسب مستوياتهم.
- ❖ تصنيف الخطط العلاجية والإثرائية ومتابعة تنفيذها.
- ❖ التواصل مع أولياء الأمور.
- ❖ دراسة أثر البرنامج العلاجي أو الإثرائية على وضع الطالب.

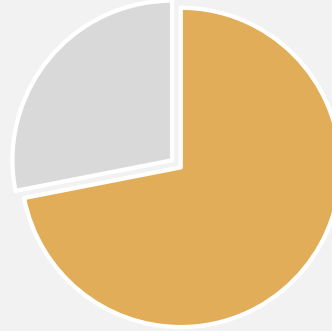


تحليل نتائج التحصيل الدراسي

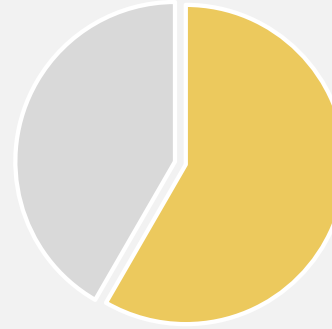
١- يتم استخراج نتائج نهاية الفصل الدراسي من نظام نور، وتصديره لبرنامج اكسل، ثم ادراج الرسوم البيانية لكل صف.



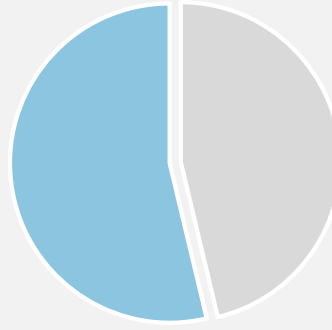
٢- يتم تصنيف الطلبة حسب مستوياتهم، وحصص الطلبة المتفوقين والمتأخرين دراسياً. لوضع الخطط الاثرائية والعلاجية. والتواصل مع أولياء الأمور



٣- في حال وجود منحنيات شاذة تدرس نتائج المادة كلا على حدة وتحدد الصفوف والمعلم/ة المسؤول عن النتائج الغير طبيعية ويتم عرضها على لجنة التوجيه والإرشاد.

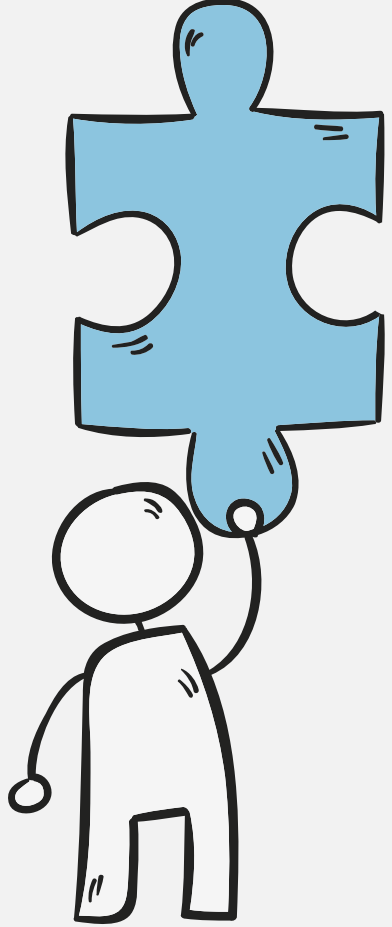


٤- يحرر تقرير شامل لجميع النتائج ويوضح فيه أبرز نقاط القوة والضعف والأساليب المقترحة للمعالجة والتطوير. ويتم اعتماده من قائد/ة المدرسة.



٢ رعاية الطلبة المتفوقين

- ❖ حصر الطلبة المتفوقين في بداية كل فصل دراسي من واقع برنامج نور.
- ❖ تدوين أسماء الطلبة المتفوقين في لوحة الشرف.
- ❖ الإعداد والتنظيم لتكريم الطلبة المتفوقين بالتنسيق مع رائدة النشاط.
- ❖ تكريم الطلبة المتفوقين من إدارة المدرسة.
- ❖ إعداد خطاب شكر لولي أمر الطالب/ة المتفوق.
- ❖ الإشادة بهم في الإذاعة المدرسية وتقديم الخدمات المساندة والداعمة لاستمرار تفوقهم.
- ❖ الرفع بأسمائهم لإدارة التوجيه والإرشاد لتكريمهم.



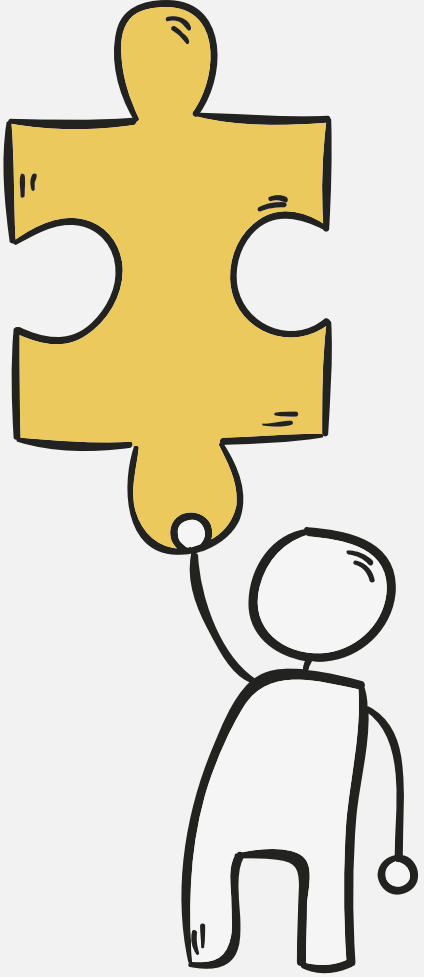
رعاية الطلبة المعيديين



- ❖ حصر الطلبة المعيديين في بداية العام الدراسي من واقع نتائج التقويم في العام الماضي والتعرف أيضا على متكرري الرسوب وكذلك المواد التي يتكرر الرسوب فيها.
- ❖ فتح صفحة مستقلة في نظام نور لكل طالب/ة معيد/ة ومتابعة حالته.
- ❖ جمع معلومات عن الطالب/ة المعيد للاطلاع على ظروفه الاجتماعية والصحية والنفسية من خلال مقابلته وولي أمره ومعلمي الطالب/ة في العام الماضي مع المحافظة على سرية المعلومات.
- ❖ عقد جلسات إرشادية للطلبة المعيديين في بداية العام الدراسي.
- ❖ الاجتماع بأولياء أمور الطلبة المعيديين وتذكيرهم بأهمية رعاية أبنائهم وحثهم على متابعتهم من بداية العام.
- ❖ حث المعلمين على متابعة الطلبة المعيديين من خلال الاجتماع معهم والتركيز عليهم في الفصل.
- ❖ وعلى المعلمين تزويد المرشد بما يطرأ ويستجد على الطلبة المعيديين داخل الفصل.
- ❖ إعداد الخطة العلاجية التي تتناسب مع مستوى المعيد/ة بالتعاون مع الهيئة التعليمية.
- ❖ متابعة أداء الطلبة المعيديين من خلال سجل الواجبات والرجوع إلى المعلمين.
- ❖ حصر الطلبة الذين تحسن مستواهم من واقع سجلات الواجبات والدفاتر والتقارير المقدمة من المعلمين.
- ❖ تكريم الطلبة الذين تحسن مستواهم والإشادة بهم في الإذاعة المدرسية والاحتفالات من قبل إدارة المدرسة.
- ❖ دراسة حالة كل طالب لم يتحسن مستواه الدراسي، وتنفيذ الأساليب الإرشادية له.
- ❖ تحويل من لم يتحسن مستواه لوحدة الخدمات الإرشادية بعد موافقة ولي أمره.

٤ رعاية المتأخرين دراسياً

- ❖ حصر الطلبة المتأخرين دراسياً من واقع نتائج الاختبارات في العام السابق.
- ❖ تدوين أسماء الطلبة في سجل الطلبة المتأخرين دراسياً.
- ❖ تصنيف الطلبة حسب مستوى التأخر (منخفض - متوسط - عال)
- ❖ عقد جلسات إرشادية مكثفة مع الطلبة للتعرف على أسباب التأخر الدراسي وتدوينها.
- ❖ الاجتماع مع معلمي المواد التي يكثر فيها التأخر للتعرف على أسباب التأخر والحلول المقترحة من وجهة نظرهم.
- ❖ إعداد خطة علاج مناسبة لمعالجة أوضاع الطلبة المتأخرين دراسياً بالتعاون مع الهيئة التعليمية في المدرسة وأولياء أمورهم.
- ❖ عقد اللقاءات مع أولياء أمورهم للاستفادة منهم وتوضيح الطرق التربوية لزيادة التحصيل الدراسي لدى أبنائهم.
- ❖ متابعة أداء الطلاب من خلال (أعمالهم الكتابية - مذكرة الواجبات - مواقع جلوسهم... الخ) بالتنسيق مع المعلمين.
- ❖ حصر الطلبة الذين تحسن مستواهم.
- ❖ تكريم الطلبة الذين تحسن مستواهم من قبل الإدارة.
- ❖ دراسة حالة كل طالب لم يتحسن مستواه وتنفيذ التوصيات التي تم التوصل إليها.
- ❖ استمرار متابعة جميع الطلبة خلال العام الدراسي بشكل عام.
- ❖ تحويل من لم تتحسن حالته إلى وحدة الخدمات الإرشادية بعد موافقة ولي أمره.



مستويات الخدمات الارشادية لرفع مستوى التحصيل الدراسي



علاجي

ويتضمن الخدمات التي تهدف إلى مساعدة المتعلم/ة لعلاج مشكلة التأخر الدراسي وفق أساليب وطرق ونظريات علمية من حيث تشخيص المشكلة ودراسة أسبابها وطرق علاجها وتشمل:

رعاية الطلبة المعيدين ورعاية المتأخرين دراسيا سواء في مادة أو أكثر. وعند عدم تحسن الحالة يتم تحويلها لوحدة الخدمات الإرشادية لاستكمال الاجراءات.



وقائي

ويطلق عليه التحصين ضد المشكلات كي نجنب الطالب / الوقوع في مشكلة التأخر الدراسي، وينقسم إلى ثلاث درجات هي:

الوقائية الأولية: تتضمن منع حدوث المشكلة بإزالة الأسباب المؤدية لها، مثل برامج التهيئة الارشادية بداية العام وبرامج التهيئة والاستعداد للاختبارات قبل الاختبارات.

الوقائية الثانوية: وتتضمن محاولة الكشف المبكر، وتشخيص المشكلة في بدايتها للسيطرة عليها ومنع تطورها، مثل الاكتشاف المبكر لحالات التأخر الدراسي من خلال المشاركة الصفية والاختبارات الفترية ، وذلك عند تحويل الطالب/ة من وكيل/ة شؤون الطلبة للمرشدة/ة

الوقائية من الدرجة الثالثة: وتقدم بعد البرنامج العلاجي وتتضمن محاولة تقليل أثر المشكلة ومنع استمرارها، مثل مساعدة الطلبة الذين أخفقوا في نتيجة الفترة (درجات منخفضة أو غير مجتاز) بعد تجاوزهم المشكلة وذلك لمنع الانتكاسة.

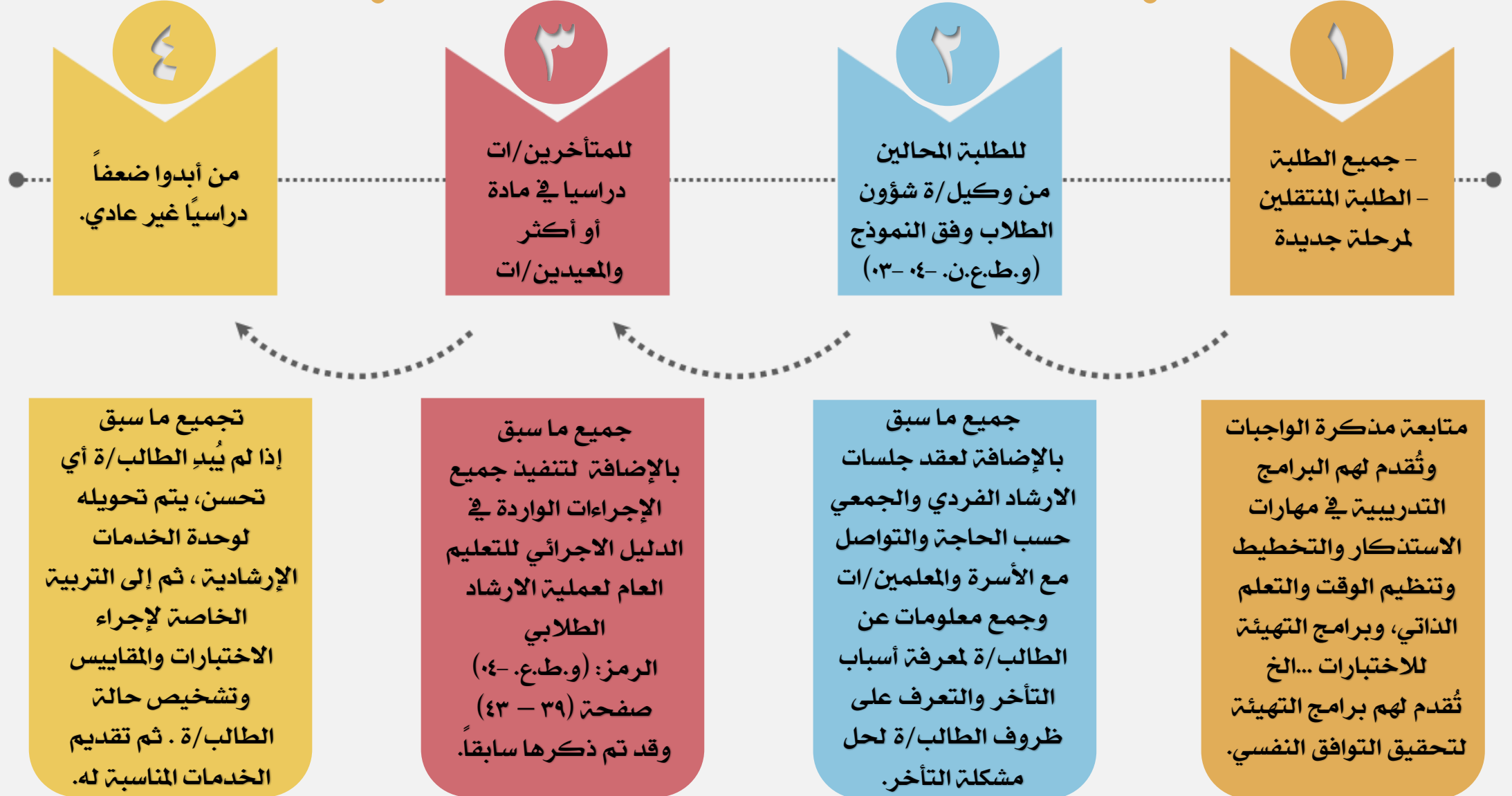


إنمائي

يتضمن جميع الإجراءات التي تؤدي للارتقاء بمستوى الطلاب الدراسي: أي (زيادة كفاءة الفرد إلى أقصى حد ممكن)بدأ من تحليل النتائج والبرامج التدريبية التي تقدم لجميع الطلبة عن:

استراتيجيات المذاكرة والتخطيط وتنظيم الوقت والذكاءات المتعددة وأنماط التعلمالخ

إجراءات لرفع المستوى التحصيلي حسب الفئة المستهدفة



أنماط الطلاب في التعلم وفق معيارين

(الدافعية نحو التعلم "الحماس") (الذكاء والقدرات الذاتية "الكفاءة")

ليس لديه دافعية

لديه دافعية

كفاءة دراسيا
ولكنه غير متحمس للتعلم

ركز على تحفيزه
وتشجيعه

كفاءة دراسيا
ومتحمس للتعلم

افتح له آفاق التعلم ليبدع

غير كفاءة
وغير متحمس للتعلم

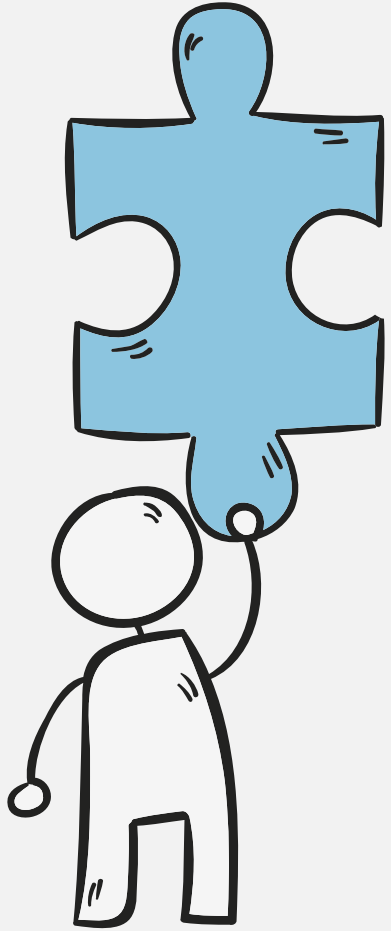
أوجد الرغبة للتعلم ثم
طور قدراته

غير كفاءة
ولكنه متحمس للتعلم

ركز على تحسين قدراته

ذكي

ضعيف



التأخر الدراسي

١ تعريف المتأخر دراسياً

٢ فئات المتأخرين دراسياً (انواعهم وخصائصهم)

٣ تصنيف أشكال التأخر الدراسي

٤ أسباب التأخر الدراسي

٥ مصادر جمع المعلومات لمعرفة اسباب التأخر الدراسي

٦ الخدمات الارشادية التي تُقدم للمتأخرين دراسياً

تعريف المتأخر دراسيا

المتأخر دراسيا: ذلك الطالب/ة الذي يتمتع بمستوى ذكاء عادي على الأقل، وقد تكون لديه بعض القدرات والمواهب التي تؤهله للتميز في مجال معين من مجالات الحياة، ورغم ذلك يخفق في الوصول إلى مستوى تحصيل دراسي يتناسب مع قدراته أو قدرات أقرانه، وقد يرسب عاما أو أكثر في مادة دراسية أو أكثر، ومن ثم يحتاج إلى مساعدات أو برامج تربوية علاجية خاصة.



انواع المتأخرين دراسيا

الإعاقة العقلية

انخفاض في جميع المواد بشكل عام ويعانون من ذكاء أقل، تأخر في النمو اللغوي.



بطء التعلم

انخفاض في جميع المواد بشكل عام مع ضعف القدرة على الاستيعاب والتركيز والحفظ.



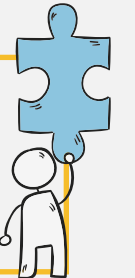
صعوبات التعلم

انخفاض في المواد التي تحتوي على مهارات التعلم الأساسية (القراءة، الكتابة، الحساب)



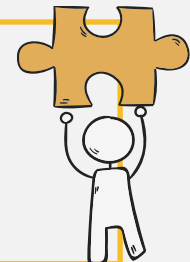
فرط الحركة وتشتت الانتباه

انخفاض في جل المواد أو بعضها التي بحاجة لتركيز وانتباه وتذكر وتختلف حسب درجة التشتت.



التأخر الدراسي العام

انخفاض في جميع المواد أو جزء منها مع إهمال واضح أو مشكلة طارئة مع انخفاض الدافعية للتعلم، أو ضعف في الأساس التراكمي العلمي تشكل عبر سنوات الدراسة



المتأخرون دراسياً: أنواعهم وخصائصهم وسماتهم

المجال	الإعاقة العقلية	بطء التعلم	صعوبات التعلم	فرط الحركة وتشتت الانتباه	فئة التأخر الدراسي العام
التحصيل الدراسي	منخفضون في جميع المواد بشكل عام يعانون من ذكاء أقل، تأخر في النمو اللغوي، الضعف في الذاكرة، التفكير، الانتباه، التركيز، الإدراك، التخيل، الفهم، (منهم فئة متلازمة داون / فئات التوحد)	منخفضون في جميع المواد بشكل عام مع ضعف القدرة على الاستيعاب والتركيز والحفظ	منخفضون في المواد التي تحتوي على مهارات التعلم الأساسية (الرياضيات البسيطة، الأملاء، القراءة، التعبير الكتابي، التهجئة)	منخفضون في جل المواد أو بعضها خاصة التي بحاجة لتركيز وانتباه وتذكر تختلف حسب ضعف أو قوة درجة تشتت الانتباه وفرط الحركة فهم يعانون من كثير (النسيان، الحركة، التملل، الكلام، الاندفاع، ضعف التركيز)	منخفض في جميع المواد الدراسية أو جزء منها مع إهمال واضح أو لوجود مشكلة طارئة أو موقف نفسي سلبي أو حالة مرضية أو ضعف في الأساس التراكمي العلمي تشكلت عبر سنوات الدراسة.
سبب الأخر الدراسي	عدم اكتمال عمر الدماغ نتيجة لإصابة المراكز العصبية والتي قد تحدث قبل أو بعد الولادة ما دون سن ١٨ عاما مما قد يؤدي إلى قصور في أداء الفرد بشكل كامل وشامل غالباً من العاديين	١- انخفاض معامل الذكاء وراثياً ٢- احتمالية وجود تلف دماغي	اضطراب في العمليات الذهنية الأساسية: (الذاكرة، التركيز، الانتباه، الإدراك)	تأخر أو نقص أو ضمور في نمو المخ خلال مرحلة الحمل ومرحلة نموه التالية، نتج عن ضعف المصلات العصبية خصوصاً في الفص الأمامي لأسباب (وراثية، نفسية، بيئية، عضوية مثل التهابات دماغية، مشاكل ولادة)	ضعف في دافعية التعلم والمثابرة التي قد تنشأ عن واحد أو أكثر من المشاكل التالية (أسرية، اجتماعية، بيئية، نفسية، تربوية، صحية)
المشاكل النمائية	يوجد مشاكل نمائية شاملة	يوجد لديه مشاكل نمائية محدودة	يوجد لديه مشاكل نمائية محدودة	يوجد مشاكل نمائية تطويرية	يوجد لديه مشاكل نمائية محدودة جداً
مستوى الذكاء	٥٥ - ٧٠ قابلون للتعلم ٥٥ - ٤٠ قابلون للتدريب ٤٠ فأقل اعتماديون على غيرهم بالكلية تدني واضح في القدرات (الفئة الحدية) بطيء التعلم	أقل من المتوسط ضمن الفئة الحدية (البيئية) نسبة الذكاء ٩٠ - ٧١ درجة	في المستوى العادي أو مرتفع معامل الذكاء من ٩٠ درجة فما فوق	في المستوى العادي من ٩٠ درجة فما فوق	نسبة الذكاء في المستوى العادي من ٩٠ درجة فما فوق
المظاهر السلوكية	قصور واضح في اثنين أو أكثر من مظاهر السلوك التكيفي مثل: مهارات الحياة اليومية - المهارات الاجتماعية - المهارات اللغوية - المهارات الأكاديمية الأساسية - مهارات السلامة.	يصاحبهم في الغالب مشاكل وضعف في السلوك التكيفي (ضعف في مهارات الحياة اليومية، المواقف اليومية، المهارات الاجتماعية) لا يصل لدرجة الإعاقة العقلية	طبيعية قد يصاحبهم أحياناً نشاط زائد أو تشتت أو حمول أو عدوانية.	يصاحبهم في الغالب مشاكل وضعف في السلوك التكيفي (مهارات الحياة اليومية - المهارات الاجتماعية) (قد تصاحب هذه الأعراض أيضاً فئات التوحد، صعوبات التعلم، الصمت الاختياري، اضطراب المزاج، متلازمة ثوربت.....)	مرتبطة غالباً بأنماط سلوكيات غير مرغوبة أو إحياط وتكرار تجارب فاشلة مثل العزوف عن المشاركة في الصف، إهدار للوقت فيما لا يفيد، غياب وتأخر متكرر بدون عذر، ضعف تقدير الذات والقدرات.... الخ
المكان التعليمي المناسب	١- قابلون للتعلم: تخصص لهم فصول خاصة ملحقه بالتعليم العام ٢- قابلون للتدريب: لهم مراكز تأهيل شاملة تدريبهم على مهن معينة تعيينهم على كسب الرزق. ٣- اعتماديون: دور رعاية خاصة للتدريب على مهارات الحياة اليومية البسيطة.	فصول التعلم العام	مع جرعات تعليمية من قبل معلم صعوبات التعلم بالمرسة	فصول التعلم العام	فصول التعلم العام
الخدمة الإضافية التي تقدم له	بالإضافة إلى البرنامج التعليمي ينبغي تدريبهم واكسابهم ما يلي: فنون مهارات الحياة - المهارات الاجتماعية - مهارات التعبير عن الانفعالات - برامج السلوك التوكيدي وتقدير الذات	١- وضع خطة فردية من قبل معلمي المواد مع استخدام أساليب تدريس مناسبة. ٢- اشراكهم في فصول علاجية خاصة فردية وجمعية. ٣- اشراكهم في دروس تقوية خاصة بالمنزل مع معلمين متمكنين لتقوية الأسس العلمية للمواد (القراءة، الكتابة، الرياضيات) يفضل أن يتولى ذلك معلم تربية خاصة مسار عقلي أو معلم عربي أو رياضيات.	يتابعون من قبل المرشد/ة فردياً للرفع من مستواه الدراسي نفسياً وتربوياً ورعاية عامة.	١- وضع خطة فردية من قبل معلمي المواد مع استخدام أساليب تدريس مناسبة ٢- يمكن الحد من الاعراض عن طريق العلاج الطبي من قبل طبيب نفسي مختص ٣- علاج غذائي ٤- برنامج تعديل سلوك ٥- ارشاد اسري مدرسي لكيفية التعامل معهم ٦- استثمار وسائل التقنيّة الحديثة وإبعاد المشتتات المكانية	١- يتم دراسة حالتهم من قبل المرشد/ة بالمرسة للوقوف على الأسباب الذاتية والبيئية مع تقديم رعاية فردية وجمعية بعد وضع برامج علاجية (نفسية لرفع تقدير الذات، واجتماعي لتنظيم العلاقات الأسرية والاجتماعية، وصحي، وتربوي مثل التقوية والفصول العلاجية، أسلوب رعاية خاص من المعلم/ة)

ملاحظة: ١- يقوم المرشدة/ة بفتح دراسة حالة لكل فئة مما سبق.

٢- للتأكد من تصنيف الحالات (بم تصنيفها من قبل التربية الخاصة وفق المقاييس النفسية) وتحال لوحدة الخدمات الارشادية للمتابعة

الجدول من اعداد

أ. عبدالله إبراهيم الحميدة
أ. مساعد بن عبدالله الخلف

تصنيف أشكال التأخر الدراسي

تأخر وظيفي ناتج عن
اضطراب العوامل
النفسية في
أداء وظائفها

تأخر طارئ
يزول بزوال
سببه الطارئ
(قد يكون نتيجة أزمة)

تأخر تراكمي
تشكل عبر
السنوات الدراسية

تأخر خاص
لنقص في إحدى
القدرات الخاصة

تأخر عام بسبب
نقص في
الذكاء

أسباب التأخر الدراسي

ذاتية

طرق الاستذكار
الخاطئة
التأثر بزملاء متأخرين
دراسيا
إهمال الواجبات المنزلية
اتكال الطالب على غيره في
حل الواجبات واعداد المشاريع
الغياب والتأخر الصباحي
الهروب المتكرر من الحصص
اتجاهات الطالب/ة نحو مادة
معينة أو معلم/ة في حد ذاته
اعتماد الطالب/ة على
الدروس الخصوصية.

مدرسية

عدم مراعاة الفروق
الفردية
عدم توفر الوسائل
التعليمية
الاختبارات السلبية
كثافة عدد الطلبة في
الفصل الواحد
ضعف العلاقة بين
المدرسة والأسرة
تكليف معلم بتدريس غير
تخصصه
عوامل ذات صلة بالمعلم/ة

أسرية

المشكلات الاجتماعية:
الطلاق، الترمل، غياب
أحد الوالدين عن المنزل.
المشكلات الاقتصادية:
الفقر، البطالة.
المشكلات الانفعالية:
تشدد الآباء تجاه الأبناء،
العنف، الدلال الزائد،
الإهمال، تمرد الأبناء على
الإباء، الخلافات بين
الأبناء.

عقلية

انخفاض مستوى الذكاء
او قصور في بعض المهارات
العقلية مثل:
القدرات الخاصة
(الرياضية، اللغوية)
التذكر
التفكير
الإدراك
الانتباه

نفسية

ضعف الثقة بالنفس
الاضطراب الانفعالي
ضعف الدافعية للتعلم
القلق الشديد على
التحصيل الدراسي
الإحباط
عدم الاتزان الانفعالي
محدودية الطموح
الخجل الشديد
صعوبة التكيف في
المدرسة
عدم الشعور بالأمان داخل
المدرسة

صحية

فقر الدم
استخدام الأم للعقاقير
أثناء الحمل
عيوب خلقية في المخ
قصور إفراز الغدة
الدرقية
ضعف حاسة أو أكثر
عيوب النطق
الضعف الصحي العام
انتقال الطالب لمرحلة
المراهقة
التعرض لأمراض
مختلفة

أسباب ذاتية

أسباب صحية

أسباب عقلية

الجهل بمهارات
الاستذكار
عدم الاهتمام بالواجبات
وتسوية المذاكرة

الجهل بمهارات
الاستذكار

مشكلة صحية كقصر
الدم أو ضعف البنية

عدم القدرة على التركيز

العجز عن التذكر والربط

الغياب والتأخر
الصباحي

صعوبة في النطق

الشروع والسرعان

انخفاض الدافعية
للتعلم

ضعف في السمع
أو البصر

وجود عاهة أو إعاقة
بدنية

انخفاض نسبة الذكاء

عدم القدرة على
تنظيم الوقت

أسباب التأخر
الدراسي

عدم كفاءة المعلمة أو
أسلوب تعاملها مع الطالبة

خلافات اسرية أو
مدرسية

ضعف الثقة بالنفس

عدم القدرة على التكيف مع
المدرسة أو الزميلات

انخفاض مستوى
الدخل للأسرة

اضطراب في الانفعالات
كالخجل والخوف

عدم اهتمام المعلمة
بمشاكل الطالبة

اليتيم أو الحرمان من
أحد الوالدين

قلة الوعي الذاتي

عدم توفر الكتاب

عدم توفر الجو المناسب
للمذاكرة وانشغالها بالعمل

كراهية المادة أو المعلمة
لسوء المعاملة من المعلمة

عدم وجود خطة واضحة
للمعلمة في المتابعة

أسباب مدرسية

أسباب أسرية

أسباب نفسية

مخطط ايشيكاوا لتحليل
المشكلة أو عظمة السمكة

مصادر جمع المعلومات لمعرفة اسباب التأخر الدراسي

المعلم/ة

١

الطالب/ة

٢

ولي الأمر

٣



بعض الأساليب التربوية لمعالجة مشكلة التأخر الدراسي

الاقتصاد الرمزي

توظيف المعززات الرمزية لتحقيق الأهداف العلاجية، وتكتسب الرموز كالنجوم خاصية التعزيز باستبدالها بمعززات أخرى مادية أو معنوية.

التشكيل

حيث يتم تحديد نقاط الضعف في عملية التعلم لمادة معينة، ثم تعليم الطالب/ة بالتدرج الأساسيات والمهارات اللازمة لتعلم المادة.

النمذجة

تعليم الطالب/ة عادات دراسية جيدة وتنظيم أوقات الفراغ، وعرض تجارب للطلبة المتفوقين وشخصيات مميزة وكيفية تنظيمهم لأوقاتهم.

العلاج التوكيدي

للطلبة الذين يرجع سبب تأخرهم لعدم الثقة في أنفسهم، ولتعزيز ثقة الطالب بنفسه لابد من تعزيز نواحي القوة لديه وإبراز ما يتميز به.

الارشاد العقلاني الانفعالي

وذلك بالحوار العقلاني والمنطقي مع الطالب/ة بأهمية التفوق ومكانة المتفوقين في المجتمع، وأثر التفوق على الطالب/ة نفسه ماديا ومعنويا.

التغذية الراجعة

وذلك بإعلام الطالب/ة بمستواه ودرجاته سواء في حال التحسن أو التأخر ونواحي التقدم التي أحرزها، أو نواحي القصور.

التسلسل

استخدام طريقة تحليل المهارات وتدريب الطالب/ة على المهارات البسيطة وربطها بعضها ببعض لإتقان المهارات الأساسية.

التعزيز الإيجابي

أي تقديم المكافآت لنجاحات الطالب/ة وتحسن مستواه سواء كانت معززات مادية أو معنوية أو نشاطية. مع مراعاة ضوابط التعزيز.

التحصين التدريجي

وهو التخليص التدريجي من مشاعر الخوف أو القلق من مثير ما أدى إلى التأخر الدراسي، مثل خوف بعض الطلبة من معلم أو من مادة معينة.

مبدأ بريماك

ويقصد به استخدام السلوك المحبب للطالب/ة كمعزز لأدائه سلوك غير محبب لديه. كمكافأة المتأخر بشيء محبب لديه إذا أدى واجباته أول بأول.

ضبط المثير

ويقصد به إعادة ترتيب وتنظيم البيئة من جانب الطالب/ة لكي يقلل من سلوكه، كإبعاد الطالب/ة عن الشلة المهملة وإشراكه مع الأفضل.

التعاقد السلوكي

وذلك بعقد اتفاق مع الطالب/ة على تحسين مستواه مقابل هدية أو شهادة شكر، ويتفق الطرفان على الوفاء بمتطلبات العقد في فترة محددة.

دور الارشاد الطلابي في رفع مستوى التحصيل الدراسي

اعداد مشرفة التوجيه والإرشاد:
مها نايجي الغامدي

مديرة إدارة التوجيه والإرشاد:
نوره صالح الزهراني

