

جامعة الملك عبد العزيز - كلية الاقتصاد والاداره - قسم اقتصاد  
الاختبار النهائي "انتساب - جده" لمادة الاقتصاد الجزئي (قصد 101)  
للفصل الدراسي الاول لعام 1438/1439 هـ  
مدة الاختبار: ساعة ونصف "من آخر ورقة وزعت على الطلاب"

اسم الطالب: \_\_\_\_\_  
رقم التسجيل: \_\_\_\_\_

النموذج: ( | | | | | | | | | | | | | | | | | | | | | )

السؤال الاول:

اختار الاجابة الصحيحة: ( كل فقرة عليها درجتين ونصف)

(1) - إن تحقيق الكفاءة والاستخدام الكامل للموارد يتطلب ان يكون الإنتاج يمثل:

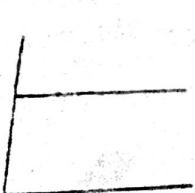
- ( أ ) نقطة واقعة على منحنى الإمكانيات الإنتاجية.  
( ب ) نقطة واقعة داخل منحنى الإمكانيات الإنتاجية على يساره.  
( ج ) نقطة واقعة خارج منحنى الإمكانيات الإنتاجية على يمينه.  
( د ) نقطة واقعة خارج أو داخل منحنى الإمكانيات الإنتاجية.

(2) - إذا أدى تحويل الموارد من إنتاج الغذاء إلى إنتاج الملابس وأدى زيادة إنتاج الملابس من (3) وحدة إلى (4) وحدة إلى نقص إنتاج الغذاء من (15) إلى (10) وحدة تكون تكلفة الفرصة البديلة للوحدة الإضافية من الملابس مساوية:  
( أ ) (7) وحدة غذاء ( ب ) (8) وحدة غذاء ( ج ) (15) وحدة غذاء ( د ) (5) وحدة غذاء

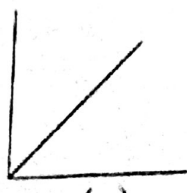
(3) - إذا انتقل منحنى الإمكانيات الإنتاجية إلى اعلى فهذا يدل على حدوث:  
( أ ) تقدم تقني أو تكنولوجي في الإنتاج.  
( ب ) زيادة الموارد الاقتصادية.  
( ج ) نقص الموارد الاقتصادية.  
( د ) أجب صح.

(4) - تعبر المشكلة الاقتصادية عن:  
( أ ) ندرة الموارد وندرة الحاجات الإنسانية.  
( ب ) ندرة الحاجات الإنسانية بالنسبة لكثرة الموارد الاقتصادية.  
( ج ) ندرة الموارد الاقتصادية بالنسبة لكثرة الحاجات الإنسانية وتعددتها.  
( د ) كثرة الموارد وكثرة الحاجات الإنسانية.

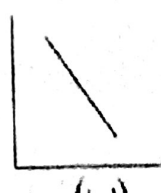
(5) أي من المنحنيات التالية يمثل منحنى عرض لانهائي المرونة (مرونة العرض =مالانهايه):



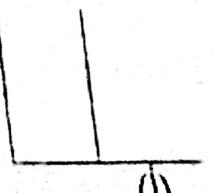
(د)



(ج)



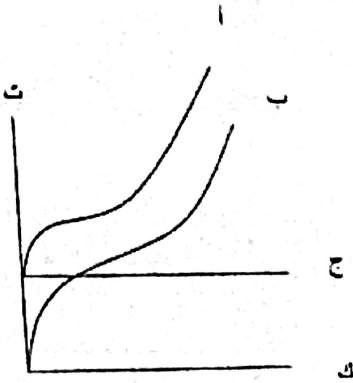
(ب)



(أ)

(6) المنشأة في سوق المنافسة التامة تحقق ارباح إذا كان :

- (أ) الإيراد الكلي أقل من التكاليف الكلية .
- (ب) الإيراد الكلي مساويا للتكاليف الكلية .
- (ج) الإيراد الكلي أكبر من التكاليف الكلية .
- (د) الإيراد المتوسط = التكاليف المتوسطة .



(7) المنحنى (ج) المبين في الرسم يمثل :

- (أ) منحنى التكاليف الثابتة .
- (ب) منحنى التكاليف المتغيرة .
- (ج) منحنى التكاليف الكلية .
- (د) منحنى التكاليف المتوسطة المتغيرة .

(8) يكون الطلب على السلعة غير مرن إذا كانت :

- (أ) سلعة لها بديل يحل محلها .
- (ب) سلعة ضرورية للمستهلك .
- (ج) سلعة كمالية للمستهلك .
- (د) سلعة مرتفعة السعر ويمثل الإنفاق عليها نسبة كبيرة من دخل المستهلك .

(9) إذا حدث زياده في الطلب علي السلعة مع ثبات عرضها فإن وضع التوازن يتغير ويحدث :

- (أ) ارتفاع في الثمن التوازني وزيادة في الكمية التوازنية .
- (ب) انخفاض في الثمن التوازني وزيادة في الكمية التوازنية .
- (ج) عدم تغير الثمن التوازني ولا الكمية التوازنية .
- (د) انخفاض الثمن التوازني وانخفاض الكمية التوازنية .

(10) عند إنفاق دخل محدد على شراء سلعتين (أ) ، (ب) فإن المستهلك يكون في وضع توازن إذا تحقق الشرط التالي :

- (أ) المنفعة الحدية للريال المنفق على السلعة (أ) = المنفعة الحدية للريال المنفق على السلعة (ب)
- (ب) المنفعة الكلية للسلعة (أ) = المنفعة الكلية للسلعة (ب)
- (ج) الكمية المستهلكة من السلعة (أ) = الكمية المستهلكة من السلعة (ب)
- (د) جميع ما سبق صحيح .

(11) إذا زادت إيرادات بيع الموز عند تخفيض سعره يكون الطلب على الموز :

- (أ) غير مرن (المرونة  $< 1$ )
- (ب) متكافئ المرونة (المرونة = 1)
- (ج) مرن (المرونة  $> 1$ )
- (د) لا يمكن التحديد

- (12) انخفاض اثمان عناصر الإنتاج المستخدمة في إنتاج السلعة يؤدي إلى :
- زيادة عرض السلعة وانتقال منحنى عرضها إلى جهة اليمين .
  - نقص عرض السلعة وانتقال منحنى عرضها إلى جهة اليسار .
  - عدم انتقال منحنى العرض إلى اليمين ولا اليسار .
  - انتقال منحنى الطلب جهة اليسار .

- (13) إذا كانت معادلة الطلب للسلعة هي  $[ ك = 100 - 5 ث ]$  ومعادلة العرض هي  $[ ك = 60 + 3 ث ]$  فإنه يكون :
- الثمن التوازني (5) والكمية المطلوبة والمعروضة التوازنية (75)
  - الثمن التوازني (5) والكمية المطلوبة والمعروضة التوازنية (100)
  - الثمن التوازني (3) والكمية التوازنية (60)
  - ولا فقرة من الفقرات السابقة

- (14) عندما تصل المنفعة الكلية إلى أقصى مستوي تكون :
- المنفعة الحدية عند أقصى مستوي لها .
  - المنفعة الحدية مساوية للصفر .
  - المنفعة الحدية سالبة .
  - ليس هناك علاقة بين المنفعة الكلية والمنفعة الحدية .

- (15) زيادة دخل المستهلكين تؤدي إلى :
- انتقال منحنى الطلب على السلعة إلى جهة اليمين .
  - انتقال منحنى الطلب على السلعة إلى جهة اليسار .
  - عدم انتقال منحنى الطلب لا إلى اليمين ولا اليسار .
  - الانتقال من نقطة لأخرى على نفس منحنى الطلب للسلعة .

- (16) عند تشغيل 9 عمال في المشروع كان الناتج الكلي مساويا 100 وحدة وعند تشغيل 10 عمال أصبح الناتج الكلي 120 وحدة فيكون الناتج الحدي للعامل العاشر مساويا :
- (أ) 30 (ب) 20 (ج) 65 (د) لا يمكن حسابه .

- (17) إذا أدى ارتفاع ثمن السلعة من (4) إلى (5) ريال إلى حدوث نقص في الكمية المطلوبة منيا من (100) إلى (90) وحدة تكون مرونة الطلب السعرية (مرونة النقطة) مساوية :
- (- 1.25) أي طلب مرن .
  - (- 0.8) أي طلب غير مرن .
  - (+ 0.8) أي طلب غير مرن .
  - ولا فقرة من الفقرات السابقة .

(18) - معدل التغير في التكاليف الكلية نتيجة تغير حجم الإنتاج بوحدة واحدة هو

- أ- التكاليف المتوسطة
- ب- متوسط التكاليف الثابتة
- ج- التكاليف الحدية
- د- التكاليف المتغيرة

(19) منحني الطلب الذي تواجهه المنشأة في سوق الاحتكار :

- (أ) يتجه من أعلى لأسفل متجها جهة اليمين.
- (ب) طلب لا نهائي المرونة ويمثله خط أفقي مستقيم.
- (ج) شبيه بمنحني الطلب الذي تواجهه المنشأة في سوق المنافسة الكاملة ولكنه أقل ميلا.
- (د) طلب عديم المرونة ويمثله خط عمودي على المحور الأفقي.

(20) يكون هناك فائض طلب إذا كان ثمن السلعة:

- (أ) أقل من الثمن التوازني.
- (ب) مساوي الثمن التوازني.
- (ج) أعلى من الثمن التوازني.
- (د) ولا فقرة من الفقرات السابقة.

السؤال الثاني:

الفقرات من (21) إلى (40) حدد هل العبارات صحيحة أم خاطئة ( كل عبارة درجتين ونصف)

( ظلل أ للعبارة الصحيحة وظلل ب للعبارة الخاطئة )

(21) إذا كانت مرونة الطلب التقاطعية موجبه تكون السلعتان بديلتين لبعضهما

(22) الإيراد الحدي هو التغير في الإيراد الكلي نتيجة تغير الكمية المنتجة والمباعة بوحدة واحدة

(23) إذا كانت مرونة العرض السعرية للسلعة مساوية (0.5) يكون العرض غير مرئض

(24) مع نقص الكمية المستهلكة من السلعة تنقص المنفعة الحدية

(25) في المرحلة الثانية من مراحل الإنتاج في الأجل القصير يكون الإنتاج الحدي سالبا وينقص الإنتاج الكلي

(26) إذا كانت مرونة الطلب الدخلية سالبه ومساوية (-1.5) تكون السلعة ضرورية للمستهلك

(27) إذا كان الطلب على السلعة مرنا يتحمل المستهلك الجزء الأقل من الضريبة غير المباشرة المفروضة على السلعة

- (28) منحنى العرض ميله موجب ويعبر عن العلاقة العكسية بين ثمن السلعة والكمية المعروضة منها
- (29) نقطة توازن المنشأة في سوق المنافسة التامة هي نقطة تقاطع منحنى التكاليف الحدية مع خط الثمن (أو خط الإيراد الحدي)
- (30) الإنتاج المتوسط هو معدل أو مقدار التغيير في الإنتاج الكلي نتيجة تغير الكمية المستخدمة من العنصر بوحدة واحدة
- (31) مرونة الطلب الدخلية تكون سالبة في حالة السلع الرديئة وموجبة في حالة السلع العادية
- (32) مرونة الطلب التقاطعية تقيس درجة استجابة الكمية المطلوبة من السلعة للتغير الذي يحدث في ثمنها
- (33) سوق المنافسة الكاملة تتميز بوجود عدد كبير من المنتجين ينتجون سلعة متجانسة تماما
- (34) منحنى العرض الذي تواجهه المنشأة في سوق المنافسة التامة لا نهائي المرونة ويتخذ شكل خط أفقي
- (35) إذا كانت نسبة التغير في الكمية المطلوبة من السلعة أكبر من نسبة التغير في الثمن يكون الطلب مرنا
- (36) نقطة توازن المنشأة في سوق المنافسة التامة أو الاحتكار هي نقطة تقاطع منحنى التكاليف الحدية مع خط الإيراد الكلي
- (37) إذا زاد العرض والطلب معا يظل سعر وكمية السوق التوازنية ثابتة
- (38) السلع الكمالية تكون بمرونة طلب سعريه اصغر من واحد صحيح
- (39) إذا زادت نسبة المنفق من الدخل على السلعة يترون الطلب عيبا غير مرنا
- (10-) عند حجم الإنتاج (100) وحدة كانت التكاليف الكلية (15000) والتكاليف الثابتة (9000) فتكون التكاليف المتوسطة المتغيرة مساوية (10).