

حل نماذج للأعوام السابقة لمادة إدارة الإنتاج والعمليات
للدكتور / محمد شاهين

نموذج الفصل الدراسي الصيفي لعام ١٤٣٦ - ١٤٣٧ هـ

نموذج الفصل الدراسي الأول لعام ١٤٣٧ - ١٤٣٨ هـ

نموذج الفصل الدراسي الثاني لعام ١٤٣٦ - ١٤٣٧ هـ

نموذج الفصل الدراسي الاول لعام ١٤٣٦ - ١٤٣٧ هـ

نموذج الفصل الدراسي الثاني لعام ١٤٣٥ - ١٤٣٦ هـ

جهد شخصي فإن أخطأت فاسمحوني وفقنا الله واياكم ...

أختكم.. αΜσσι

حل نموذج الفصل الدراسي الصيفي لعام ١٤٣٧ - ١٤٣٦ هـ

س1/ الجزء من النظام الذي يربط مدخلات المنظمة بمخرجاتها يسمى :

- ١- البيئة المحيطة .
- ٢- القيادة الإدارية .
- ٣- العملية التحويلية .
- ٤- لا شيء مما ذكر .

س2/ تختص إدارة الإنتاج والعمليات بإدارة :

- ١- مدخلات المنظمة .
- ٢- العملية التحويلية للمنظمة .
- ٣- مخرجات المنظمة .
- ٤- لا شيء مما ذكر .

س3/ عند بدء تشغيل قطار الرياض بمشيئة الله فسوف يمثل هذا القطار نظام إنتاجي :

- ١- مكاني .
- ٢- تبادلي .
- ٣- للتحويل العضوي .
- ٤- للتحويل النفسي .

س4/ يمكن تحديد مواصفات قابلة للقياس بشكل دقيق في حالة :

- ١- السلع .
- ٢- الخدمات .
- ٣- السلع والخدمات .
- ٤- لا شيء مما ذكر .

س5/ عند قسمة مخرجات المنظمة على مدخلاتها ؛ فإن ناتج القسمة يسمى :

- ١- إيرادات المنظمة .
- ٢- إنتاج المنظمة .
- ٣- مبيعات المنظمة .
- ٤- إنتاجية المنظمة .

س6/ مقياس درجة الاقتراب من الهدف المنشود نتيجة القيام بعمل ما هو مقياس :

- ١- الإنتاجية .
- ٢- الفعالية .
- ٣- الكفاءة .
- ٤- لا شيء مما ذكر .

س7/ من ضمن أثار الإنتاجية المتميزة على مستوى المنشأة :

- ١- تخفيض معدل التضخم .
- ٢- تحسين مستوى المعيشة .
- ٣- تخفيض تكلفة الوحدة المنتجة .
- ٤- جميع ما ذكر .

س8/ ما يتأثر بمجموعة من العوامل التي قد تخرج في احيان كثيرة عن سلطة الإدارة ولا تعكس كفاءتها :

- ١- المؤشرات المالية .
- ٢- مقياس الإنتاجية .
- ٣- المؤشرات المالية ومقياس الإنتاجية .
- ٤- لا شيء مما ذكر .

س9/ المرحلة الثانية من مراحل دورة إدارة الإنتاجية هي مرحلة :

- ١- تحليل الإنتاجية .
- ٢- تحسين الإنتاجية .
- ٣- قياس الإنتاجية .
- ٤- لا شيء مما ذكر .

س10/ من ضمن المبادئ الواجب الحرص عليها في قياس الإنتاجية :

- ١- الاعتماد بقدر الإمكان على القيم لا الكميات .
- ٢- ثبات المقياس .
- ٣- ١ + ٢
- ٤- لا شيء مما ذكر .

س١١/ العملية التي تهدف الى تحديد الوضع النسبي لإنتاجية المنشأة وإنتاجية عناصرها المختلفة بالنسبة لفترات سابقة أو منشآت اخرى تسمى :

- ١- تحسين الإنتاجية .
- ٢- التشخيص .
- ٣- مقارنة قيم الإنتاجية .
- ٤- لا شيء مما ذكر .

س١٢/ يتمثل مقام معادلة معدل نمو الإنتاجية في :

- ١- إنتاجية القدرة الأحدث .
- ٢- إنتاجية الفترة الأقدم .
- ٣- إنتاجية الفترة الأحدث مطروحاً منها إنتاجية الفترة الأقدم .
- ٤- لا شيء مما ذكر .

س١٢/ في حالة الصناعات الغذائية التي تعتمد على الخضروات والفاكهة كموا د خام تتعرض للتلف السريع ؛ يفضل اختيار موقع المشروع بالقرب من :

- ١- مصدر المادة الخام .
- ٢- الأسواق ومنافذ التوزيع .
- ٣- البنوك .
- ٤- لا شيء مما ذكر .

س١٤/ يعتبر الإعفاء الضريبي لعدة سنوات عامل فرعي من العوامل المؤثرة في اختيار موقع المشروع ؛ وينتمي هذا العامل الفرعي إلى عامل رئيس هو :

- ١- درجة التشجيع الحكومي وسياسة الدولة .
- ٢- المادة الخام ومستلزمات الإنتاج.
- ٣- مصادر الطاقة والمياه .
- ٤- لا شيء مما ذكر .

س١٥/ يحقق المشروع خسائر :

- ١- بعد مستوى التعادل .
- ٢- قبل مستوى التعادل .
- ٣- عند مستوى التعادل .
- ٤- لا شيء مما ذكر .

س١٦/ عند التمثيل البياني لفكرة تحليل التعادل ؛ يتمثل المحور الأفقي في :

- ١- التكاليف /الإيرادات .
- ٢- التكاليف الكلية .
- ٣- حجم الإنتاج .
- ٤- لا شيء مما ذكر .

س١٧/ في أسلوب المعامل العام؛ العوامل التي يمكن قياسها في شكل مالي هي :

- ١- العوامل الحرجة .
- ٢- العوامل الذاتية او الشخصية .
- ٣- العوامل الموضوعية .
- ٤- لا شيء مما ذكر .

س١٨/ إذا كان العامل الحرج لموقع ما = صفر ؛ فإن المعامل العام لهذا الموقع سيكون قيمته:

- ١- واحد .
- ٢- صفر .
- ٣- ثلاثة .
- ٤- اربعة .

س١٩/ من ضمن مدخلات عملية تحديد الترتيب الداخلي للموقع :

- ١- اهداف النظام الانتاجي .
- ٢- مساحة المكان المتخصص للعملية الإنتاجية
- ٣- قوة الشركات المنافسة .
- ٤- ٢ + ١

س٢٠/ تعتبر صناعة تكرير البترول من أمثلة الصناعات :

- ١- التحليلية .
- ٢- التجميعية .
- ٣- التحويلية .
- ٤- الاستخراجية.

س٢١/ من ضمن أنواع الترتيب الداخلي للموقع الترتيب على أساس:

- ١- المنتج .
- ٢- طبيعة ملكية المنظمة .
- ٣- نمط القيادة المتبع .
- ٤- لا شيء مما ذكر .

س٢٢/ عادة ما يفضل استخدام الترتيب الداخلي للموقع على أساس العملية في حالة:

- ١- كبر حجم الإنتاج في الطلبية الواحدة .
- ٢- ضخامة حجم الإنتاج في الطلبية الواحدة.
- ٣- انخفاض حجم الإنتاج في الطلبية الواحدة.
- ٤- لا شيء مما ذكر.

س٢٣/ زمن الدورة يساوي:

- ١- واحد مقسوماً على زمن الدورة.
- ٢- واحد مقسوماً على معدل الإنتاج .
- ٣- واحد مقسوماً على العدد الفعلي لمحطات التشغيل.
- ٤- لا شيء مما ذكر .

وتلك على أساس أن هذا الواحد الموجود في البسط من المعادلتين يرتبط تحديده بالمقصود بكلمة معدل في معدل الإنتاج، فإذا كان معدل الإنتاج يومي فإن هذا الواحد هو واحد يوم، أما إذا كان معدل الإنتاج أسبوعي فإن هذا الواحد هو واحد أسبوعي وهكذا	$\text{زمن الدورة} = \frac{1}{\text{معدل الإنتاج}}$ $\text{معدل الإنتاج} = \frac{1}{\text{زمن الدورة}}$
---	---

س24/ إذا كان مجموع وقت الأنشطة اللازمة لإنتاج وحدة من المنتج ما =600 ثانية
وزمن الدورة =2 دقيقة. فإن الحد الأدنى النظري لعدد محطات التشغيل =

١- 300 محطة .

٢- 1200 محطة .

٣- 5 محطات .

٤- لا شيء مما ذكر.

حيث أن :

مجموع وقت الأنشطة اللازمة للوحدة .

ز = زمن الدورة.

#الشرح

القانون هو :

الحد الأدنى النظري لعدد محطات التشغيل = مج ت ÷ ز

عندنا في المسألة مجموع وقت الأنشطة اللازمة لإنتاج وحدة = 600 ثانية
وزمن الدورة = 2 دقيقة .

• هنا نحول الثواني إلى دقائق = $10 = 60 \div 600$

*نطبق القانون

= مج ت ÷ ز

= $10 \div 2 = 5$ محطات

س25/ في اختيار وتصميم المنتج؛ هناك العديد من العوامل التي تقتضي إعادة النظر
في المنتجات التي تقدمها المنظمة والتي من ضمنها:

١- قوة العملاء .

٢- تغير العادات الشرائية.

٣- قوة المنافسة.

٤- جميع ما ذكر .

س26/ يعتبر اكتشاف الفكرة مرحلة من مراحل اختيار وتصميم المنتج؛ وهي
المرحلة :

١- الأولى .

٢- الثانية .

٣- الثالثة .

٤- الأخيرة .

مراحل اختيار و تصميم المنتج : (حفظها بترتيب)

١- اكتشاف الفكرة . ٢- المفاضلة المبدئية . ٣- التحليل الاقتصادي.

٤- التصميم المبدئي . ٥- اختبار المنتج والتصميم النهائي. ٦- تقديم المنتج تجارياً للسوق

#للتوضيح ←

س27/ في مراحل اختبار وتصميم المنتج؛ من ضمن الدراسات التي تشتمل عليها مرحلة التحليل الأقتصادي للفكرة الدراسية:

- ١- المنهجية .
- ٢- المالية .
- ٣- الاستطلاعية .
- ٤- لا شيء مما ذكر .

س28/ طرق التنبؤ بالطلب التي تصنف الى نوعين هما الطريق الوصفية والطرق الكمية للتنبؤ بالطلب هي الطرق :

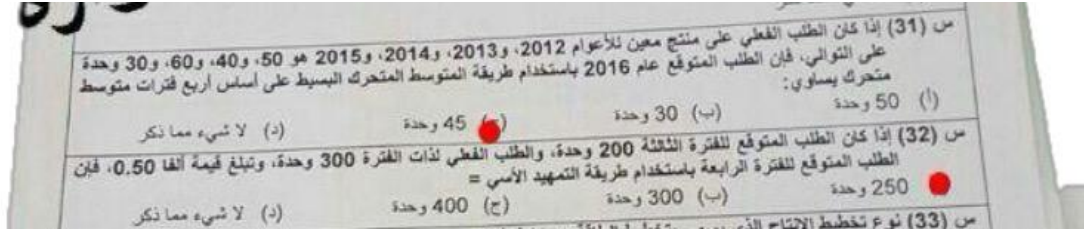
- ١- الرسمية للتنبؤ بالطلب .
- ٢- غير الرسمية للتنبؤ بالطلب .
- ٣- الرسمية وغير الرسمية للتنبؤ بالطلب .
- ٤- لا شيء مما ذكر .

س29/ طرق التنبؤ بالطلب التي تفترض أن الزمن هو المتغير المستقل دائماً هي:

- ١- الطرق غير الرسمية للتنبؤ بالطلب .
- ٢- تحليل العلاقة السببية .
- ٣- اساليب تحليل السلاسل الزمنية .
- ٤- لا شيء مما ذكر .

س30/ مقام معادلة المتوسط المتحرك البسيط هو الرمز :

- ١- ف : الطلب الفعلي للفترات السابقة للفترة ت .
- ٢- ن : عدد الفترات المستخدمة في حساب المتوسط المتحرك البسيط .
- ٣- ت : الفترة المراد التنبؤ بالطلب لها .
- ٤- لا شيء مما ذكر .



ج31/ 45 وحدة .

م ت = الطلب المقدر للفترة ت ف = الطلب الفعلي للفترة السابقة للفترة ت ن = عدد الفترات المستخدمة في حساب المتوسط المتحرك البسيط ت = الفترة المراد التنبؤ بالطلب لها	$\bar{م} = \frac{ف_1 + ف_2 + \dots + ف_ن}{ن}$	المتوسط المتحرك البسيط	الطلب بالطلب
--	---	------------------------	--------------

الحل:

القانون هو ←

نبدأ الان بالتطبيق على القانون وعندنا في المسألة ان قيمة ن هي 4 فترات .

$$م_{2016} = 2015 + 2014 + 2013 + 2012 \div 4$$

$$م_{2016} = 2016 = 30 + 60 + 40 + 50 \div 4$$

$$م_{2016} = 45 = \text{وحدة} .$$

(م ت) هي : الطلب المقدر أو المتوقع للفترة ت (م ت-1) هي : الطلب المقدر للفترة السابقة للفترة ت (ف ت-1) هي : الطلب الفعلي للفترة السابقة للفترة ت (α) هي : معامل التمهيد الأسّي وتتراوح قيمة α بين الصفر والواحد	$م ت = م ت-1 + \alpha (ف ت-1 - م ت-1)$	معادلة طريقة التمهيد الأسّي
---	--	-----------------------------

ج32/ 250 وحدة

الشرح:

القانون هو: ←

$$م_4 = 200 + 0.50 (300 - 200)$$

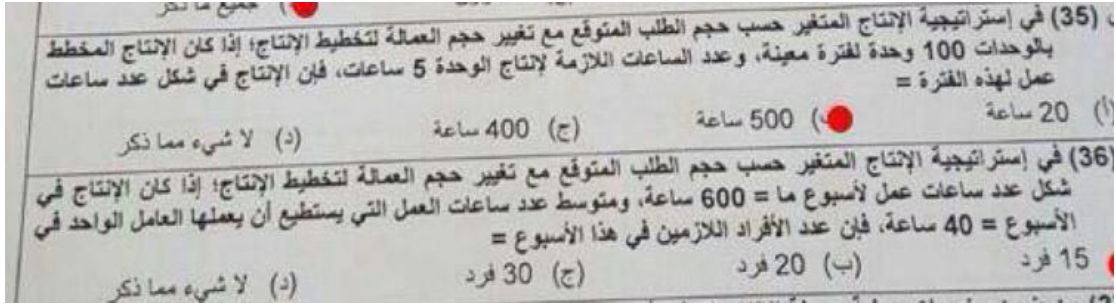
$$م_4 = 250 = \text{وحدة} .$$

س33/ نوع تخطيط الإنتاج الذي يسمى بتخطيط الطاقة هو تخطيط الإنتاج :

- 1- قصير المدى .
- 2- متوسط المدى .
- 3- طويل المدى .
- 4- لا شيء مما ذكر .

س34/ من ضمن مدخلات عملية تخطيط الطاقة هو تخطيط الإنتاج :

- 1- الإنتاج .
- 2- العمالة .
- 3- المخزون .
- 4- جميع ما ذكر .



ج35/ 500 ساعة .

الحل :

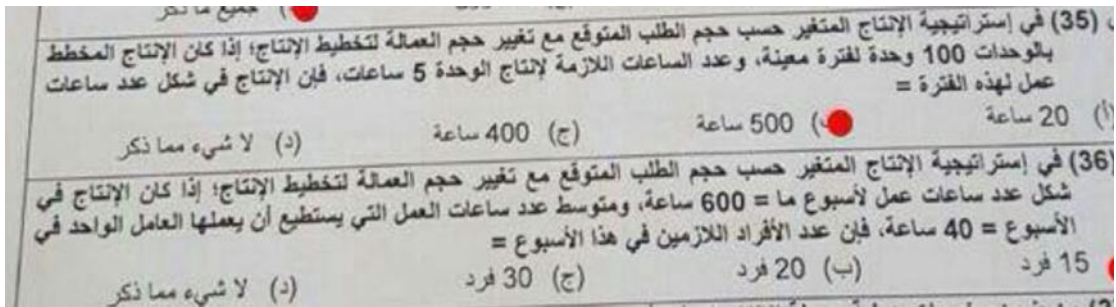
المطلوب: الانتاج في شكل عدد ساعات عمل ؟

القانون هو:

الانتاج في شكل عدد ساعات عمل = الانتاج المخطط بالوحدات × عدد الساعات اللازمة لإنتاج الوحدة .

$$\text{الانتاج في شكل عدد ساعات عمل} = 100 \times 5$$

$$= 500 \text{ ساعة .}$$



ج36/ 15 فرد .

الحل :

المطلوب عدد الأفراد اللازمين في هذا الاسبوع ؟

القانون هو:

عدد الأفراد اللازمين = الانتاج في شكل عدد ساعات عمل ÷ متوسط عدد ساعات العامل

$$\text{عدد الافراد اللازمين} = 40 \div 600 = 15 \text{ فرد .}$$

س37/ من ضمن مخرجات عملية جدولة الإنتاج إعطاء أولويات لتشغيل الأوامر الإنتاجية وهو ما يعرف:

- ١- بالتحميل .
- ٢- بالمتابعة .
- ٣- بالتتابع .
- ٤- لا شيء مما ذكر .

س38/ ناتج طرح وقت إنتاج الأمر من تاريخ تسليم الأمر هو :

- ١- الوقت الفائض للأمر .
- ٢- متوسط الوقت المنقضى في الورشة .
- ٣- متوسط وقت التأخير .
- ٤- لا شيء مما ذكر .

س39/ في الترتيب وفقاً لقاعدة جونسون ؛ دائماً ما يوجد وقت عاطل في :

- ١- بداية المركز الاول .
- ٢- بداية المركز الثاني .
- ٣- بداية المركز الأول وبداية المركز الثاني .
- ٤- لا شيء مما ذكر .

س40/ التأكد من مطابقة المنتج للمواصفات هي وظيفة :

- ١- الرقابة على المخزون .
- ٢- الرقابة المالية .
- ٣- الرقابة على الجودة .
- ٤- لا شيء مما ذكر .

نموذج الفصل الدراسي الأول لعام ١٤٢٨ - ١٤٢٧ هـ

س1/ تجرى العملية التحويلية على :

- ١- المخرجات .
- ٢- المدخلات .
- ٣- التغذية العكسية .
- ٤- لا شيء مما ذكر .

س2/ تختص إدارة الإنتاج و العمليات بإدارة :

- ١- المخرجات .
- ٢- المدخلات .
- ٣- العملية التحويلية .
- ٤- لا شيء مما ذكر .

س3/ تعتبر أماكن الترفيه نظاماً إنتاجية :

- ١- للتحويل النفسي .
- ٢- للتحويل العضوي .
- ٣- للتحويل الجذري .
- ٤- لا شيء مما ذكر .

س4/ النظم التي تعتمد بشكل رئيس على المواد المستخدمة وتكنولوجيا الإنتاج هي نظم :

- ١- إنتاج السلع .
- ٢- تقديم الخدمات .
- ٣- إنتاج السلع وتقديم الخدمات .
- ٤- لا شيء مما ذكر .

س5/ يحسب مقياس الإنتاجية من خلال :

- ١- طرح المخرجات من المدخلات .
- ٢- قسمة المدخلات على المخرجات .
- ٣- قسمة المخرجات على المدخلات .
- ٤- لا شيء مما ذكر .

س6/ عندما يقوم الفرد العامل بفعل شيء صحيح فإنه يوصف :

- ١- بالكفاءة فقط .
- ٢- بالفعالية فقط .
- ٣- بالكفاءة والفعالية .
- ٤- لا شيء مما ذكر .

س7/ من ضمن تأثيرات الإنتاجية المتميزة : تأثيرها على مستوى :

- ١- المنشأة .
- ٢- الأسرة .
- ٣- برامج التدريب .
- ٤- لا شيء مما ذكر .

س8/ تودي الإنتاجية المتميزة على المستوى القومي إلى :

- ١- دعم الوضع التنافسي .
- ٢- تحسين ربحية المنشأة .
- ٣- زيادة دخل العاملين .
- ٤- لا شيء مما ذكر .

س9/ يعتبر تحسين الإنتاجية مرحلة من مراحل دورة إدارة الإنتاجية ، وهي المرحلة:

- ١- الأولى .
- ٢- الثانية .
- ٣- الثالثة .
- ٤- الرابعة .

دورة الادارة الانتاجية تمر بثلاث مراحل اساسية :

- الاولى : قياس الإنتاجية .
- الثانية : تحليل الإنتاجية .

الثالثة : تحسين الإنتاجية .

للتوضيح ←

س10/ عند قياس الإنتاجية : يجب الاعتماد بقدر الإمكان على الكميات لا القيم في قياس كل من المدخلات و المخرجات ؛ وذلك حتى نتجنب أي تغير في :

- ١- الأسعار .
- ٢- الفعالية .
- ٣- الكفاءة .
- ٤- لا شيء مما ذكر .

س (11) قدرت الإنتاجية الكلية لإحدى الشركات خلال عام 2014م بقيمة 80 ريالاً مخرجات لكل ريال مدخلات، وخلال عام 2015م بقيمة 40 ريالاً مخرجات لكل ريال مدخلات، وعليه فإن معدل نمو الإنتاجية لهذه الشركة عام 2015م يساوي:	(أ) موجب 50%	(ب) سالب 50%	(ج) موجب 100%	(د) لا شيء مما ذكر
س (12) عندما تتوسع المنشأة في الإنفاق بشرط أن يكون هناك مقابل أكبر لهذا الإنفاق: فإن هذا المدخل من مداخل تحسين الإنتاجية يسمى:	(أ) زيادة المخرجات وزيادة المدخلات بشرط أن تكون نسبة الزيادة في المخرجات أقل	(ب) زيادة المخرجات وزيادة المدخلات بشرط أن تكون نسبة الزيادة في المخرجات أعلى	(ج) تخفيض المخرجات وتخفيض المدخلات بشرط أن تكون نسبة التخفيض في المدخلات أكبر	(د) لا شيء مما ذكر

س11/ سالب 50%

#الحل:

معدل نمو الإنتاجية = [إنتاجية الفترة الأحدث - إنتاجية الفترة الأقدم] ÷

إنتاجية الفترة الأقدم] × 100

معدل نمو الإنتاجية خلال عام 2015 = [80 ÷ (80 - 40)] × 100

= 50 %

س13/ يجب اختيار مواقع مكاتب البريد بالقرب من :

- ١- المادة الخام ،
- ٢- مستلزمات الانتاج .
- ٣- الأسواق ومنافذ التوزيع (العملاء المرتقبين) .
- ٤- لا شيء مما ذكر .

س14/ من ضمن العوامل المؤثرة في اختيار موقع المشروع :

- ١- التشجيع الحكومي وسياسة الدولة .
- ٢- قوة اقتصاد الدولة .
- ٣- مساحة الدولة .
- ٤- لا شيء مما ذكر .

س15/ إذا كان عدد الوحدات التي تحقق التعادل لمنشأة ما = 300 وحدة ، فإن هذه المنشأة تحقق أرباحاً :

- ١- بعد الوحدة رقم 300 .
- ٢- عند الوحدة رقم 300 .
- ٣- قبل الوحدة رقم 300 .
- ٤- لا شيء مما ذكر .

س16/ مقام معادلة عدد الوحدات التي تحقق التعادل هو :

- ١- التكاليف الثابتة .
- ٢- سعر بيع الوحدة مطروحاً منه التكاليف المتغيرة للوحدة .
- ٣- سعر بيع الوحدة مضافاً إليه التكاليف المتغيرة للوحدة .
- ٤- لا شيء مما ذكر .

س17/ قد تكون قيمة العامل الحرج في اسلوب المعامل العام = 0 أو 1 ، ويعني الصفر ان العنصر الذي يعبر عنه هذا العامل :

- ١- متوفر نسبياً .
- ٢- غير متوفر .
- ٣- متوفر بكثرة .
- ٤- لا شيء مما ذكر .

(1) متوفر سبياً	(ب) غير متوفر	(ج) متوفر بكثرة
(18) عند تطبيق معادلة المعامل العام: إذا كانت قيمة العامل الحرج لموقع ما $\neq 0$ فإن قيمة المعامل العام لهذا الموقع سوف تساوي:	(أ) +1	(ب) -1
(19) من ضمن منطلقات عملية تحديد الترتيب الداخلي للموقع:	(أ) مساحة المكان المخصص للعملية الإنتاجية	(ب) مساحة المكان المخصص للعملية التسويقية
(20) من أمثلة أنواع الصناعات:	(أ) الصناعة الرئيسية	(ب) الصناعة الاقضية
(21) نوع الترتيب الداخلي للموقع الذي يشترط لاتباعه ان يكون المنتج نمطياً او يسمح بالتغيير في حدود نمطية هو الترتيب على أساس:	(أ) العملية	(ب) المنتج
(22) الترتيب الداخلي للموقع الذي يشترط لاتباعه ان يكون المنتج نمطياً او يسمح بالتغيير في حدود نمطية هو الترتيب على أساس:	(أ) العملية	(ب) المنتج

س22/ الترتيب الداخلي لموقع بنك الراجحي هو ترتيب على أساس :

- 1- المنتج .
- 2- العملية .
- 3- النقدية .
- 4- لا شيء مما ذكر .

س23/ معدل الانتاج اليومي هو ناتج قسمة :

- 1- 1 يوم على زمن الدورة .
- 2- زمن الدورة على 1 يوم .
- 3- 1 اسبوع على زمن الدورة .
- 4- لا شيء مما ذكر .

س24/ ناتج قسمة مجموع وقت الأنشطة اللازمة للوحدة على زمن الدورة هو :

- 1- العدد الفعلي لمحطات التشغيل .
- 2- الحد الاقصى النظري لعدد المحطات .
- 3- الحد الأدنى النظري لعدد المحطات .
- 4- لا شيء مما ذكر .

س25/ من ضمن العوامل التي تؤثر في اختيار وتصميم المنتج :

- 1- غياب العملاء .
- 2- ضعف العملاء وثبات العادات الشرائية .
- 3- قوة العملاء وتغير العادات الشرائية .
- 4- لا شيء مما ذكر .

س26/ من ضمن أجزاء دراسة الجدوى الاقتصادية :

- 1- الدراسة التسويقية .
- 2- الدراسة الاستكشافية .
- 3- الدراسة التحليلية .
- 4- جميع ما ذكر .

س27/ من ضمن مراحل اختيار وتصميم المنتج : المرحلة التي تهدف إلى التأكد من قدرة المنتج الجديد على الأداء وتسمى :

- ١- التصميم المبدئي .
- ٢- اختيار المنتج والتصميم النهائي .
- ٣- تقديم المنتج تجارياً للسوق .
- ٤- لا شيء مما ذكر .

س28/ تصنف طريقة تحليل السلاسل الزمنية على أنها من ضمن الطرق :

- ١- غير الرسمية للتنبؤ بالطلب .
- ٢- الكمية للتنبؤ بالطلب .
- ٣- الرسمية للتنبؤ بالطلب .
- ٤- لا شيء مما ذكر .

س29/ في معادلة المتوسط المتحرك البسيط ويرمز الرمز **ف** إلى :

- ١- الطلب الفعلي للفترة السابقة للفترة ت .
- ٢- عدد الفترات المستخدمة في حساب المتوسط المتحرك البسيط .
- ٣- الفترة المراد التنبؤ بالطلب لها .
- ٤- لا شيء مما ذكر .

من (30) ما كان الطلب الفعلي على منتج معين للأعوام 2012، و2013، و2014، و2015 هو: 50 و40 و60 و20 وحدة على التوالي. فإن الطلب المتوقع عام 2016 باستخدام طريقة المتوسط المتحرك البسيط على أساس فترات متوسط متحرك يساوي:	(أ) 50 وحدة	(ب) 30 وحدة	(ج) 40 وحدة	(د) لا شيء مما ذكر
من (31) ما كان الطلب المتوقع لفترة الثلاثة 300 وحدة، والطلب الفعلي لثلاث الفترات 300 وحدة، وتبلغ قيمة ألفا 0.80. فإن الطلب المتوقع لفترة الرابعة باستخدام طريقة التمهيد الآسي يساوي:	(أ) 300 وحدة	(ب) 400 وحدة	(ج) 500 وحدة	(د) لا شيء مما ذكر

ج30/40 وحدة .

الحل : القانون هو ←

م = الطلب المقدر للفترة ت ف = الطلب الفعلي للفترة السابقة للفترة ت ن = عدد الفترات المستخدمة في حساب المتوسط المتحرك البسيط ت = الفترة المراد التنبؤ بالطلب لها	$\bar{م} = \frac{ف_1 + ف_2 + \dots + ف_ن}{ن}$	المتوسط المتحرك البسيط	التنبؤ بالطلب
--	---	------------------------	---------------

نبدأ الان بالتطبيق على القانون وعندنا في المسألة ان قيمة **ن** هي 3 فترات .

$$م_{2016} = ف_{2015} + ف_{2014} + ف_{2013} \div 3$$

$$م_{2016} = 20 + 60 + 40 \div 3$$

$$م_{2016} = 40 \text{ وحدة .}$$

ج31/ 300 وحدة

#الحل : القانون هو ←

$$م4 = 300 + 0.80(300-300)$$

م4 = 300 وحدة .

س32/ في طريقة التمهيد الأسي للتنبؤ بالطلب ترمز الفا الى :

- ١- الطلب المقدر للفترة السابقة للفترة ت .
- ٢- معامل التمهيد الأسي .
- ٣- الطلب الفعلي للفترة السابقة للفترة ت .
- ٤- لا شيء مما ذكر .

س33/ من ضمن أنواع تخطيط الإنتاج :

- ١- تخطيط الإنتاج عالي المستوى .
- ٢- تخطيط الإنتاج طويل المدى .
- ٣- تخطيط الإنتاج متدني المستوى .
- ٤- لا شيء مما ذكر .

س34/ من ضمن أنواع التكاليف مواجهة التذبذب في مستوى الطلب :تكاليف متغيرة :

- ١- عدد الأفراد العاملين .
- ٢- درجة تشغيل العاملين .
- ٣- مستوى المخزون .
- ٤- جميع ما ذكر .

س35/ في استراتيجية الإنتاج المتغير حسب حجم الطلب المتوقع من تغير حجم العمالة لتخطيط الإنتاج : يتخذ قرار تعين أو فصل أو عدم تغير عدد العمالة بناء على مقارنة عدد الأفراد اللازمين للمنظمة بعدد الأفراد :

- ١- المطلوبين للمنظمة .
- ٢- الحاليين بالمنظمة .
- ٣- لا شيء مما ذكر .

س36/ في استراتيجية الإنتاج المتغير حسب حجم الطلب المتوقع من تغير حجم العمالة لتخطيط الإنتاج : ناتج طرح رصيد مخزون أول المدة من الطلب المتوقع للفترة الأولى هو :

- ١- الإنتاج للفترة الأولى .
- ٢- الإنتاج في شكل عدد ساعات عمل للفترة الأولى .
- ٣- عدد الأفراد الأزمين للفترة الأولى .
- ٤- لا شيء مما ذكر .

(م ت) هي :الطلب المقدر او المتوقع للفترة ت
(م ت-١) هي :الطلب المقدر للفترة السابقة للفترة ت
(م ت-١) هي :الطلب الفعلي للفترة السابقة للفترة ت
(α) هي :معامل التمهيد الأسي وتتراوح قيمة α بين الصفر والواحد

$$م ت = م ت-١ + α(م ت-١ - م ت-١)$$

معادلة طريقة التمهيد الأسي

س37/ عملية تخطيط الإنتاج لفترات قصيرة قد تكون عدة أسابيع أو أيام أو ساعات هي تعبير عن مفهوم :

١- الجدولة .

٢- الترتيب الداخلي للموقع .

٣- الإنتاجية .

٤- لا شيء مما ذكر .

س38/ عند ترتيب الأوامر الإنتاجية في حالة وحدة إنتاج واحدة وعدة أوامر : متوسط وقت التأخير هو ناتج قسمة مجموع وقت التأخير على :

١- مجموع وقت الانتهاء .

٢- تاريخ تسليم الأمر .

٣- عدد الأوامر .

٤- لا شيء مما ذكر .

س39/ عند ترتيب الأوامر الإنتاجية وفقاً لقاعدة جونسون : يوضع الأمر أقصى يمين الترتيب إذا كان أقل وقت تشغيل على المركزين المقابل له على المركز :

١- الأول .

٢- الثاني .

٣- الثالث .

٤- الرابع .

س40/ من ضمن وجهات النظر فيما يتعلق بمعنى جودة المنتج :

١- جودة التصميم .

٢- جودة الأداء .

٣- جودة الإنتاج .

٤- جميع ما ذكر .

نموذج الفصل الدراسي الثاني لعام ١٤٣٦ - ١٤٣٧ هـ

س1/ موارد المنظمة المستخدمة لإتمام الإنتاجية تسمى :

- ١- المخرجات .
- ٢- المدخلات .
- ٣- العملية التحويلية .
- ٤- لا شيء مما ذكر .

س2/ ما يبرر وجود المنظمة لنظام في مجال الأعمال الخاص بها هو أن يكون لها:

- ١- مخرجات .
- ٢- مدخلات .
- ٣- عملية تحويلية .
- ٤- لا شيء مما ذكر .

س3/ من ضمن النظم الإنتاجية التبادلية :

- ١- شركات الطيران .
- ٢- الجامعات .
- ٣- تجار الجملة .
- ٤- لا شيء مما ذكر .

س4/ نظم الإنتاج التي تعتمد بشكل رئيس على الأفراد في نظم :

- ١- إنتاج السلع .
- ٢- تقديم الخدمات .
- ٣- إنتاج السلع وتقييم الخدمات .
- ٤- لا شيء مما ذكر .

س5/ الإنتاج يساوي :

- ١- المخرجات مقسومة على المدخلات .
- ٢- المخرجات مضافاً إليها المدخلات .
- ٣- المخرجات مطروحاً منها المدخلات .
- ٤- لا شيء مما ذكر .

س6/ درجة الاقتراب من الهدف المنشود نتيجة القيام بعمل ما يعبر عنها ، مقياس:

- ١- الفعالية .
- ٢- الكفاءة .
- ٣- الانتاجية .
- ٤- لا شيء مما ذكر .

س7/ من ضمن تأثيرات الانتاجية المتميزة على مستوى المنشأة تخفيض :

- ١- عبء الدعم .
- ٢- معدل التضخم .
- ٣- تكلفة الوحدة المنتجة .
- ٤- لا شيء مما ذكر .

س8/ يعتبر مقياس الانتاجية :

- ١- مقياساً للأداء ذاته .
- ٢- ترجمة مالية للأداء .
- ٣- قياساً للانتاج .
- ٤- لا شيء مما ذكر .

س9/ أنشطة دورة إدارة الانتاجية يجب ان تكون في شكل :

- ١- متتابع .
- ٢- مستمر .
- ٣- متتابع ومستمر .
- ٤- لا شيء مما ذكر .

س10/ من ضمن المبادئ الواجب مراعاتها عند قياس الإنتاجية :

- ١- تغير مقياس الانتاجية .
- ٢- تدهور مقياس الانتاجية .
- ٣- ثبات مقياس الانتاجية .
- ٤- لا شيء مما ذكر .

س11/ اذا كان معدل نمو انتاجية الشركة (س) 5% ومعدل نمو انتاجية الشركة (ص) 80% فهذا يعني ان :

- ١- اداء الشركة (ص) افضل من الشركة (س) .
- ٢- جهد الشركة (ص) في تحسن الاداء افضل من الشركة (س).
- ٣- جهد الشركة (س) في تحسن الاداء افضل من الشركة (ص) .
- ٤- لا شيء مما ذكر .

س12/ من ضمن مداخل تحسين الانتاجية :

- ١- ثبات المخرجات مع تقليل المدخلات .
- ٢- ثبات المخرجات مع ثبات المدخلات .
- ٣- تخفيض المخرجات مع زيادة المدخلات .
- ٤- لا شيء مما ذكر .

س13/ من ضمن العوامل المؤثرة في اختيار موقع المشروع :

- ١- معدل الانتاج المستهدف .
- ٢- مصادر الطاقة والمياه .
- ٣- تصميم المنتج .
- ٤- لا شيء مما ذكر .

س14/ من ضمن سياسات التشجيع الحكومي كأحد العوامل المؤثرة في اختيار موقع المشروع :

- ١- الدعم النقدي .
- ٢- المشاركة في ادارة المشروع.
- ٣- الاعفاء الضريبي لعدة سنوات .
- ٤- لا شيء مما ذكر .

س15/ تكون التكاليف الكلية أعلى من الايرادات الكلية :

- ١- قبل نقطة التعادل .
- ٢- بعد نقطة التعادل .
- ٣- عند نقطة التعادل .
- ٤- لا شيء مما ذكر .

س16/ يرمز للتكاليف المتغيرة للوحدة في معادلة التعادل بالرمز :

- ١- ث . ٢- م ٣- ع ٤- ل

(أ) 2400 وحدة	(ب) 4000 وحدة	(ج) 5000 وحدة	(د) لا شيء مما ذكر
س (17) إذا بلغت التكاليف الثابتة لشركة ما 100000 ريال، وتستهلك هذه الشركة لتحقيق ربح مقداره 20000 ريال، ويبلغ سعر بيع الوحدة 100 ريال، والتكلفة المتغيرة للوحدة 50 ريالاً، فإن حجم الإنتاج اللازم لتحقيق الربح المستهدف يساوي :			
س (18) في أسلوب المعامل العائم، الموقع الأفضل هو الموقع :			
(أ) ذو أقل معامل عام	(ب) ذو أقل معامل عام	(ج) لا شيء مما ذكر	(د) لا شيء مما ذكر

ج17/ 2400 وحدة .

#الحل :

المطلوب حجم الانتاج اللازم لتحقيق الربح المستهدف ؟

القانون هو : ك الربح = (ث + الربح) ÷ (س - م)

ك الربح = (20000 + 100000) ÷ (100 - 50)

= 2400 وحدة .

س19/ من ضمن مدخلات عملية الترتيب الداخلي للموقع :

- ١- اهداف نظام المعلومات .
- ٢- اهداف نظام التقاعد .
- ٣- **اهداف النظام الانتاجي .**
- ٤- لا شيء مما ذكر .

س٢٠/ قد يكون نوع الصناعة صناعة :

- ١- تحويلية .
- ٢- تجميعية .
- ٣- تحليلية .
- ٤- **جميع ما ذكر .**

س21/ عند ترتيب الداخلي على اساس المنتج ، يعتبر إدخال كل مستلزمات المواد من اول الخط الانتاجي امراً :

- ١- حتماً .
- ٢- ضرورياً .
- ٣- **غير ضروري .**
- ٤- لا شيء مما ذكر .

س22/ من أمثلة المنظمات التي تتبع الترتيب الداخلي على أساس العملية :

- ١- شركات تصنيع السيارات .
- ٢- البنوك .
- ٣- المستشفيات .
- ٤- **٢ و ٣ .**

س (23) بافتراض ان معدل الإنتاج اليومي المرغوب هو 200 وحدة، وعدد ساعات العمل اليومي 8 ساعات، فإن زمن الدورة بالدقائق يجب ان يساوي:	(أ) 2.4 دقيقة	(ب) 3.5 دقيقة	(ج) 4.6 دقيقة	(د) لا شيء مما ذكر
س (24) إذا كان مجموع وقت الأنشطة اللازمة لإنتاج وحدة من المنتج 360 ثانية، وزمن الدورة دقيقتان، فإن الحد الأدنى النظري لعدد محطات التشغيل يساوي :	(أ) 180 محطة	(ب) 120 محطة	(ج) ثلاث محطات	(د) لا شيء مما ذكر
س (25) من ضمن العوامل التي تؤثر في اختيار وتصميم المنتج :	(أ) قوة إدارة المنظمة	(ب) قوة المنافسة	(ج) قوة العاملين بالمنظمة	(د) لا شيء مما ذكر
س (26) في مراحل اختيار وتصميم المنتج؛ يُغيّر اختيار عدد محدود من المقترحات التي تبدو واحدة أكثر من بين الآلاف العديدة المطروحة عن :	(أ) اكتشاف الفكرة	(ب) المفاضلة المبدئية	(ج) تقديم المنتج تجارياً للسوق	(د) لا شيء مما ذكر

ج23/ 2.4 دقيقة .

#الحل : القانون هو : زمن الدورة = ١ ÷ معدل الإنتاج

$$= 8 \times 60 \div 200$$

$$= 2.4 \text{ دقيقة .}$$

ج24/ ثلاث محطات .

#الحل :

الحد الأدنى النظري لعدد محطات التشغيل = مجت ÷ ز

عندنا في المسألة مجموع وقت الأنشطة اللازمة لإنتاج وحدة = 360 ثانية
وزمن الدورة = 2 دقيقة .

• هنا نحول الثواني إلى دقائق = $360 \div 60 = 6$

*نطبق القانون :

= مجت ÷ ز

= $2 \div 6$

= 3 محطات .

س27/ من أمثلة أساليب التنبؤ التي تعتمد على تحليل السلاسل الزمنية :

١- تحليل العلاقة السببية .

٢- آراء رجال البيع .

٣- طريقة خط الاتجاه العام .

٤- لا شيء مما ذكر .

س28/ على الرغم من بساطة اسلوب المتوسط المتحرك البسيط في التنبؤ بالطلب
الا انه :

١- من اكثر اساليب التمهيد شيوعا .

٢- من اقل اساليب التمهيد شيوعا .

٣- غير مستخدم على الاطلاق .

٤- لا شيء مما ذكر .



ج29/ 40 وحدة .

م ت = الطلب المقدر للفترة ت ف = الطلب الفعلي للفترة السابقة للفترة ت ن = عدد الفترات المستخدمة في حساب المتوسط المتحرك البسيط ت = الفترة المراد التنبؤ بالطلب لها	م ت = $\frac{ف ت + ف ت + \dots + ف ت + ف ت}{ن}$	المتوسط المتحرك البسيط	التنبؤ بالطلب
--	---	------------------------	---------------

نبدأ الان بالتطبيق على القانون وعندنا في المسألة ان قيمة ن هي 3 فترات .

$$م 2016 = ف 2015 + ف 2014 + ف 2013 \div 3$$

$$م 2016 = 20 + 60 + 40 \div 3$$

$$م 2016 = 40 \text{ وحدة .}$$

ج31/ 120 وحدة.

م ت (هي : الطلب المقدر أو المتوقع للفترة ت م ت-1 (هي : الطلب المقدر للفترة السابقة للفترة ت ف ت-1 (هي : الطلب الفعلي للفترة السابقة للفترة ت α (هي : معامل التمهيد الأسي وتتراوح قيمة α بين الصفر والواحد	م ت = م ت-1 + α (ف ت - م ت-1)	معادلة طريقة التمهيد الأسي
--	---------------------------------	----------------------------

#الحل: $م 4 = 100 + 0.50(140 - 100)$

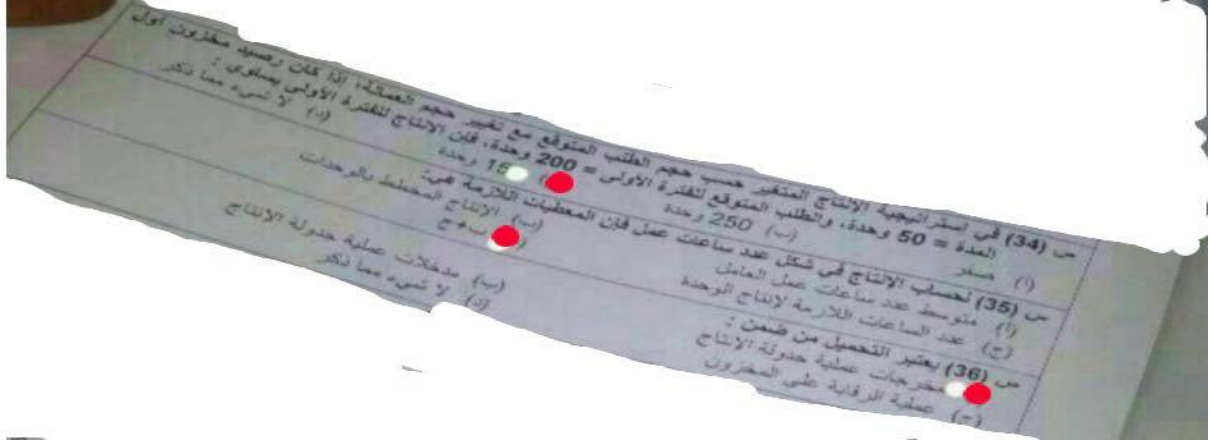
$$م 4 = 120 \text{ وحدة .}$$

س32/ يعتبر تخطيط الانتاج طويل المدى من القرارات التي :

- 1- يصعب تعديلها في الاجل القصير .
- 2- يصعب تعديلها في الاجل الطويل .
- 3- يستحيل تعديلها في الاجل الطويل .
- 4- لا شيء مما ذكر .

س33/ تظهر تكاليف التخزين في حالة كون حجم إنتاج المنظمة :

- ١- اقل من حجم الطلب .
- ٢- اعلى من حجم الطلب .
- ٣- مساوياً لحجم الطلب .
- ٤- لا شيء مما ذكر .



ج34/ 150 وحدة .

الحل :

القانون هو:

الإنتاج للفترة الأولى = الطلب المتوقع للفترة الأولى - رصيد مخزون أول المدّة

$$50 - 200 =$$

$$= 150 \text{ وحدة .}$$

س37/ عند طرح تاريخ تسليم الأمر من وقت انتهاء الأمر فإن الناتج يسمى :

- ١- وقت انتهاء الامر .
- ٢- متوسط الوقت المنقضي في الورشة .
- ٣- متوسط وقت التأخير .
- ٤- لا شيء مما ذكر .

س38/ حاصل جمع وقت إنتاج الامر ووقت انتهاء الامر السابق له هو :

- ١- وقت انتهاء الامر .
- ٢- متوسط الوقت المنقضي في الورشة .
- ٣- متوسط وقت التأخير .
- ٤- لا شيء مما ذكر .

س39/ في الترتيب وفقاً لقاعدة جونسون اذا كان اقل تشغيل على المركزين يوجد على المركز الثاني المقابل له يوضع :

- ١- اقصى يمين الترتيب .
- ٢- اقصى يسار الترتيب .
- ٣- خارج الترتيب .
- ٤- لا شيء مما ذكر .

س40/ عندما يستخدم الجلد الطبيعي بدلاً من الجلد الصناعي في صناعة الحقائب ، فان هذا يعبر عن :

- ١- الاداء .
- ٢- التصميم .
- ٣- الرقابة .
- ٤- لا شيء مما ذكر .

نموذج الفصل الدراسي الاول لعام ١٤٣٦ - ١٤٣٧ هـ

س1/ يعتبر راس المال من ضمن :

- ١- مخرجات المنظمة .
- ٢- مدخلات المنظمة .
- ٣- ٢ + ١
- ٤- لا شيء مما سبق .

س2/ المنظمة التي لديها مخرجات هي المنظمة :

- ١- المملوكة للدولة .
- ٢- المملوكة للأفراد .
- ٣- ٢ + ١
- ٤- لا شيء مما سبق .

س3/ تعتبر أماكن الترفيه من ضمن نظم الانتاج المختصة بالتحويل :

- ١- العضوي .
- ٢- المادي .
- ٣- النفسي .
- ٤- لا شيء مما سبق .

س4/ من ضمن اهداف إدارة الانتاج والعمليات تحقيق :

- ١- رضا المستهلك او العميل .
- ٢- رضا حملة الأسهم .
- ٣- رضا المنافسين .
- ٤- لا شيء مما سبق .

س5/ المقياس الذي يعكس العلاقة بين مخرجات ومدخلات المنظمة خلال فترة معينة هو :

- ١- مقياس الانتاج .
- ٢- مقياس الانتاجية .
- ٣- مقياس المبيعات .
- ٤- لا شيء مما سبق .

س6/ فعل الأشياء الصحيحة هو تعبير عن :

- ١- الكفاءة .
- ٢- الفعالية .
- ٣- التكلفة الاجمالية .
- ٤- لا شيء مما سبق .

س7/ تؤدي الانتاجية المتميزة الى تحسين مستوى المعيشة على :

- ١- المستوى الجزئي .
- ٢- مستوى المنشأة .
- ٣- المستوى القومي .
- ٤- لا شيء مما سبق .

س8/ تعتبر المؤشرات المالية :

- ١- ترجمة مالية للأداء .
- ٢- قياس للأداء ذاته .
- ٣- بديلاً لمؤشر الانتاجية .
- ٤- لا شيء مما سبق .

س9/ المرحلة الأولى من مراحل دورة إدارة الانتاجية هي مرحلة :

- ١- تحسين الانتاجية .
- ٢- تحليل الانتاجية .
- ٣- قياس الانتاجية .
- ٤- لا شيء مما سبق .

س10/ في القياس الكلي للإنتاجية ، تقسيم المدخلات الى عدة عناصر هي :

تنقسم عناصر المدخلات لأربعة مجموعات :

- ١- مدخلات عنصر العمل .
- ٢- مدخلات عنصر رأس المال .
- ٣- مدخلات عنصر المواد .
- ٤- مدخلات عنصر الخدمات المساعدة .

- ١- العمل و رأس المال .
- ٢- العمل ورأس المال ، والمواد .
- ٣- العمل ، ورأس المال ، والخدمات .
- ٤- لا شيء مما سبق .

س11/ إذا كانت إنتاجية شركة ما عام 2013 = 2000 ريال وإنتاجيتها عام 2014 = 1000 ريال فإن معدل إنتاجيتها عام 2014 =

- ١- موجب 100% .
- ٢- موجب 50% .
- ٣- سالب 50% .
- ٤- لا شيء مما سبق .

#الحل :

معدل نمو الانتاجية = [(انتاجية الفترة الأحدث - انتاجية الفترة الأقدم) ÷ انتاجية الفترة الأقدم] × 100

معدل انتاجية عام 2014 = [(2000 - 1000) ÷ 2000] × 100

= سالب 50% .

س12/ من ضمن مداخل تحسين الإنتاجية زيادة المخرجات وزيادة المدخلات بشرط أن تكون نسبة الزيادة في :

- ١- المخرجات أعلى .
- ٢- المدخلات أعلى .
- ٣- المواد أعلى .
- ٤- لا شيء مما سبق .

س13/ في حالة الصناعات الغذائية يفضل أن يكون المشروع بالقرب من :

- ١- الاسواق ومنافذ التوزيع .
- ٢- مصدر المادة الخام .
- ٣- الوزارات الخدمية .
- ٤- لا شيء مما ذكر .

س14/ من المفترض ان يكون موقع الجامعات بالقرب من :

- ١- الأسواق ومنافذ التوزيع (العملاء).
- ٢- مصدر المادة الخام .
- ٣- موردي المستلزمات التعليمية .
- ٤- لا شيء مما سبق .

س15/ في الشكل البياني لتحليل التعادل ، يبدأ خط التكاليف الكلية من :

- ١- نقطة الصفر .
- ٢- أسفل نقطة الصفر .
- ٣- النقطة الممثلة للتكاليف الثابتة .
- ٤- لا شيء مما سبق .

س (16) يمثل الرمز (ث) في معادلة التعادل:			
(أ) سعر بيع الوحدة	(ب) التكاليف الثابتة	(ج) التكاليف المتغيرة للوحدة	(د) لا شيء مما سبق
س (17) إذا بلغت التكاليف الثابتة لمنظمة ما 3000 ريال، وبلغ سعر بيع الوحدة من المنتج الخاص بها 10 ريالات، وقدرت التكاليف المتغيرة للوحدة من هذا المنتج بمبلغ 5 ريالات، فإن نقطة التعادل بالوحدات =			
600 وحدة	(ب) 800 وحدة	(ج) 700 وحدة	(د) لا شيء مما سبق

ج17/ 600 وحدة .

#الحل:

حساب نقطة التعادل بالوحدات :

$$ك * ث = (س - م)$$

$$= 3000 \div (10 - 5)$$

$$= 600 \text{ وحدة .}$$

س18/ في أسلوب المعامل العام، تعتبر تكلفة الأراضي من ضمن العوامل :

- ١- الذاتية او الشخصية .
- ٢- الحرجة .
- ٣- الموضوعية .
- ٤- لا شيء مما سبق .

س19/ من ضمن مدخلات عملية تحديد الترتيب الداخلي للموقع :

- 1- نمط القيادة السائد بالمنظمة .
- 2- حجم الطلب المتوقع على المنتج .
- 3- اسلوب اختيار العاملين بالمنظمة .
- 4- لا شيء مما سبق .

س20/ من أمثلة الصناعات التحويلية صناعة :

- 1- الغزل والنسيج .
- 2- تكرير البترول .
- 3- السيارات .
- 4- لا شيء مما سبق .

س21/ نوع الترتيب الداخلي الذي عادة ما يطلق عليه خط التجميع هو الترتيب على اساس :

- 1- الموقع الثابت .
- 2- العملية .
- 3- المنتج .
- 4- لا شيء مما سبق .

س (22) من ضمن شروط استخدام الترتيب الداخلي على أساس العملية:	
(أ) نمطية الأوامر الإنتاجية	(ب) انخفاض حجم الإنتاج في الطليبة الواحدة
(ج) زيادة حجم الإنتاج في الطليبة الواحدة	(د) لا شيء مما سبق
س (23) إذا كان زمن الدورة 4 دقائق ووقت العمل اليومي 8 ساعات، فإن معدل الإنتاج الأسبوعي =	
(أ) 840 وحدة/الأسبوع	(ب) 500 وحدة/الأسبوع
(ج) 750 وحدة/الأسبوع	(د) لا شيء مما سبق

ج23/ 840 وحدة / الأسبوع .

#الحل :

معدل الإنتاج الأسبوعي = 1 اسبوع ÷ زمن الدورة

$$= 4 \div 60 \times 8 \times 7 = 840 \text{ وحدة / الأسبوع .}$$

س24/ اذا كان مجموع وقت الأنشطة اللازمة لإنتاج وحدة من منتج ما 12 دقيقة ، والعدد الفعلي لمحطات التشغيل 4 محطات وزمن الدورة 5 دقائق ، فإن كفاءة خط الانتاج =

$$\text{كفاءة خط الانتاج} = \text{مجدت} \times 100 \div \text{ن} \times \text{ز}$$

حيث :

مجدت مجموع وقت الأنشطة اللازمة للوحدة .

ن العدد الفعلي لمحطات التشغيل .

ز زمن الدورة .

1- 70% .

2- 60% .

3- 50% .

4- لا شيء مما سبق .

#الحل :

نطبق القانون:

$$\text{كفاءة خط الانتاج} = 5 \times 4 \div 100 \times 12 =$$

$$= 60\% .$$

س25/ يعتبر قرار اختيار وتصميم المنتج من القرارات الديناميكية التي تتخذ بشكل :

- ١- نادر .
- ٢- دائم .
- ٣- مؤقت .
- ٤- لا شيء مما ذكر .

س26/ من ضمن العوامل المؤثرة في اختيار وتصميم المنتج :

- ١- تغير درجة رضا العاملين بالمنظمة .
- ٢- تغير اسلوب تقييم أداء العاملين بالمنظمة .
- ٣- دورة حياة المنتج .
- ٤- لا شيء مما ذكر .

س27/ المرحلة الثانية من مراحل اختيار وتصميم المنتج هي مرحلة :

- ١- المفاضلة المبدئية .
- ٢- التحليل الاقتصادي للفكرة .
- ٣- التصميم المبدئي .
- ٤- لا شيء مما سبق .

س28/ من ضمن أجزاء دراسة الجدوى الاقتصادية :

- ١- دراسة الموارد البشرية .
- ٢- دراسة مصادر التوريد .
- ٣- الدراسة المالية .
- ٤- لا شيء مما سبق .

س29/ تدخل الطرق الكمية للتنبؤ بالطلب ضمن الطرق :

- ١- غير الرسمية للتنبؤ بالطلب .
- ٢- الرسمية للتنبؤ بالطلب .
- ٣- الوصفية للتنبؤ بالطلب .
- ٤- لا شيء مما سبق .

س30/ اسلوب التنبؤ الذي يفترض ان الزمن هو المتغير المستقل دائماً هو اسلوب :

- ١- تحليل السلاسل الزمنية .
- ٢- تحليل العلاقة السببية .
- ٣- تحليل التعادل .
- ٤- لا شيء مما سبق .

س31/ في طريقة المتوسط المتحرك البسيط يعبر الرمز (ن) عن :

- ١- الطلب المقدر للفترة (ت)
- ٢- الفترة المراد التنبؤ بالطلب لها .
- ٣- عدد الفترات المستخدمة في حساب المتوسط .
- ٤- لا شيء مما سبق .

س32/ اذا كان الطلب المتوقع للفترة الرابعة 100 وحدة ،والطلب الفعلي لذات الفترة 120 وحدة ،وتبلغ قيمة ألفا 0.80 ، فان الطلب المتوقع للفترة الخامسة باستخدام طريقة التمهيد الأسّي =

(م ت) هي : الطلب المقدر أو المتوقع للفترة ت	معادلة طريقة التمهيد الأسّي	$م ت = م ت-١ + \alpha (م ت-١ - م ت-٢)$
(م ت-١) هي : الطلب المقدر للفترة السابقة للفترة ت		
(م ت-٢) هي : الطلب الفعلي للفترة السابقة للفترة ت		
(α) هي : معامل التمهيد الأسّي وتتراوح قيمة α بين الصفر والواحد		

١- 116 وحدة .

٢- 120 وحدة .

٣- 100 وحدة .

٤- لا شيء مما سبق .

#الحل :

= 116 وحدة .

$$م = 100 + 0.80(120 - 100) = 116$$

س33/ يعتبر اختيار حجم معين لمبنى المنظمة مثال على تخطيط الانتاج :

١- قصير المدى .

٢- متوسط المدى .

٣- طويل المدى .

٤- لا شيء مما سبق .

س34/ من ضمن تكاليف مواجهة التذبذب في مستوى الطلب :

١- تكلفة المواد الخام .

٢- تكلفة الاراضي .

٣- تكاليف تغيير مستوى المخزون .

٤- لا شيء مما سبق .

س35/ في استراتيجية الانتاج المتغير حسب حجم الطلب المتوقع مع تغير حجم العمالة ، اذا كان رصيد مخزون اول المدة = صفر ، فان الانتاج للفترة الاولى =

١- الطلب الفعلي للفترة الاولى .

٢- الطلب المتوقع للفترة الاولى .

٣- الطلب الفعلي للفترة الثانية .

٤- لا شيء مما سبق .

س36/ في استراتيجية الانتاج المتغير حسب حجم الطلب المتوقع مع تغيير حجم العمالة ، حاصل ضرب الانتاج المخطط بالوحدات في عدد الساعات اللازمة لإنتاج الوحدة =

١- عدد الافراد اللازمين .

٢- الانتاج في شكل عدد ساعات عمل .

٣- تكلفة التعيين الاجمالية .

٤- لا شيء مما سبق .

س37/ بهدف نشاط الجدولة الى الوصول لاتخاذ قرارات في جوانب محددة من ضمنها :

١- التحميل .

٢- التتابع .

٣- المتابعة .

٤- جميع ما سبق .

س38/ اذا كان وقت انتاج الامر (ب) سبعة ايام ، وينتهي الامر السابق له (أ) في اليوم الخامس، فان وقت انتهاء الأمر (ب) هو :

- ١- اليوم السابع .
- ٢- اليوم الخامس .
- ٣- اليوم الثاني عشر .
- ٤- لا شيء مما سبق .

س39/ في ترتيب الأوامر الانتاجية وفقاً لقاعدة جونسون ، مجموع نسبتي العطل والكفاءة في مركز معين يجب ان يساوي :

- ١- 100% .
- ٢- 50% .
- ٣- 20% .
- ٤- لا شيء مما سبق .

س40/ قد تعني جودة المنتج :

- ١- جودة التدريب .
- ٢- جودة التصميم .
- ٣- جودة القيادة .
- ٤- لا شيء مما سبق .

نموذج الفصل الدراسي الثاني لعام ١٤٣٥ - ١٤٣٦ هـ

س1/ عندما تكون مخرجات المنظمة في شكل غير ملموس فأنها تسمى :

- ١- سلعة .
- ٢- خدمة .
- ٣- سلعة أو خدمة .
- ٤- لا شيء مما سبق .

س2/ الجزء الذي يقع بين مدخلات ومخرجات المنظمة كنظام يسمى :

- ١- التسويق .
- ٢- التمويل .
- ٣- العملية التحويلية .
- ٤- لا شيء مما ذكر .

س3/ يعتبر تجار التجزئة من ضمن النظم الانتاجية :

- ١- التبادلية .
- ٢- المادة الملموسة .
- ٣- المكانية .
- ٤- لا شيء مما سبق .

س4/ تتسم عملية تقديم الخدمة باللامركزية ، وهذا يعني أن تقدم في أماكن :

- ١- قريبة من العملاء .
- ٢- بعيدة عن العملاء .
- ٣- لا علاقة لها بالعملاء .
- ٤- لا شيء مما سبق .

س5/ لتقييم مستوى اداء المنظمة يجب الاعتماد على مقياس :

- ١- الانتاج .
- ٢- الانتاجية .
- ٣- الترتيب .
- ٤- لا شيء مما سبق .

س(6) إذا بلغ إنتاج شركة ما 6000 ريال، واستخدمت موارد تبلغ قيمتها 3000 ريال لتحقيق هذا الإنتاج. فإن الإنتاجية =	(أ) نصف ريال.	(ب) 10 ريال.	(ج) 2 ريال.	(د) لا شيء مما سبق.
س(7) تؤدي زيادة الإنتاجية على مستوى المنشأة إلى تخفيض:	(أ) معدل التضخم.	(ب) مستوى المعيشة.	(ج) تكلفة الوحدة المنتجة.	(د) لا شيء مما سبق.
س(8) الترجمة المالية للأداء تتم من خلال:	(أ) مؤشر الإنتاجية.	(ب) المؤشرات المالية.	(ج) مؤشر الإنتاج.	(د) لا شيء مما سبق.
س(9) عند قياس الإنتاجية يجب الاعتماد بقر الإمكان على الكميات لا القيم وذلك بالنسبة:	(أ) للمخرجات.	(ب) المدخلات.	(ج) للمخرجات والمدخلات.	(د) لا شيء مما سبق.

ج6/ 2 ريال .

#الحل :

الإنتاجية الكلية = إجمالي المخرجات ÷ إجمالي المدخلات

$$3000 \div 6000 =$$

$$= 2 \text{ ريال}$$

س10/ من ضمن عناصر المدخلات :

- 1- العمل .
- 2- التخطيط .
- 3- التنظيم .
- 4- لا شيء مما سبق .

س11/ عندما تكون قيمة معدل نمو الإنتاجية موجبة ، فإن هذا يشير إلى :

- 1- عدم تغير الانتاجية .
- 2- تدهور الأنتاجية .
- 3- تحسن الانتاجية .
- 4- لا شيء مما سبق .

س12/ عند تحليل الانتاجية ، تستهدف عملية التشخيص تحديد مجالات :

- 1- تحسن الانتاجية .
- 2- تدهور الانتاجية .
- 3- 1 و 2 .
- 4- لا شيء مما سبق .

س13/ من ضمن العوامل التي تؤثر في اختيار موقع المشروع :

- 1- القيادة .
- 2- العمالة .
- 3- الرقابة .
- 4- لا شيء مما سبق .

س14/ في حالة الصناعات الغذائية بفضل إقامة المشروع بالقرب من :

- ١- مصدر المادة الخام .
- ٢- الأسواق .
- ٣- المستهلكين المرتقبين .
- ٤- لا شيء مما سبق .

س15/ عندما تتساوى الإيرادات الكلية مع التكاليف الكلية للمنظمة ، فإننا نكون :

- ١- قبل التعادل .
- ٢- بعد التعادل .
- ٣- عند التعادل .
- ٤- لا شيء مما سبق .

س16/ ك الربح =

- ١- (ث - الربح) ÷ (س - م) .
- ٢- (ث - الربح) + (س - م) .
- ٣- (ث - الربح) - (س - م) .
- ٤- لا شيء مما سبق .

ك الربح =

$$(\text{ث} + \text{الربح}) \div (\text{س} - \text{م}) .$$

التصحيح ←

س(17) إذا بلغت التكاليف الثابتة للمنظمة 100000 ريال، وسعر بيع الوحدة 200 ريال والتكلفة المتغيرة للوحدة 100 ريال، فإن نقطة التعادل بالوحدات =	(أ) 1000 وحدة	(ب) 2000 وحدة	(ج) 3000 وحدة	(د) لا شيء مما سبق
س(18) في أسلوب المعامل المتناهي تكون القيم الخاصة بالعوامل العرجة بالنسبة لكل موقع:	(أ) صفراً	(ب) واحداً	(ج) صفراً أو واحداً	(د) لا شيء مما سبق
س(19) تصنف شركة المراعي على أنها من ضمن الصناعات:	(أ) التحويلية	(ب) التصنيعية	(ج) الاستخراجية	(د) لا شيء مما سبق

ج17/ 1000 وحدة .

الحل :

حساب نقطة التعادل بالوحدات =

$$\text{ك} * = \text{ث} \div (\text{س} - \text{م})$$

$$\text{ك} * = 100000 \div (200 - 100)$$

$$= 1000 \text{ وحدة} .$$

س 20/ في علاقة قرار الترتيب الداخلي للموقع بقرار إنشاء مباني المشروع ، من المفترض أن :

- ١- يسبق الثاني الأول .
- ٢- يسبق الأول الثاني .
- ٣- ١ و ٢ .
- ٤- لا شيء مما سبق .

س21/ عادة ما يطلق على الترتيب على أساس المنتج :

- ١- خط التجميع .
- ٢- خط العملية .
- ٣- خط الموقع الثابت .
- ٤- لا شيء مما سبق .

س22/ نوع الترتيب الداخلي للموقع الذي يتبع في البنوك هو الترتيب على أساس :

- ١- الموقع الثابت .
- ٢- المنتج .
- ٣- العملية .
- ٤- لا شيء مما سبق .

س23/ الوقت الفاصل بين وحدتين متتاليتين على خط الإنتاج يسمى :

- ١- كفاءة الخط .
- ٢- زمن الدورة .
- ٣- معدل الانتاج .
- ٤- لا شيء مما سبق .

س24/ إذا كان مجموع وقت الأنشطة اللازمة للوحدة 20 دقيقة وزمن الدورة 4 دقائق ، فإن الحد الأدنى النظري لعدد المحطات =

- ١- 24 محطة .
- ٢- 5 محطات .
- ٣- 18 محطة .
- ٤- لا شيء مما ذكر .

الحل :

الحد الأدنى النظري لعدد المحطات = مجت ÷ ز

$$4 \div 20 =$$

$$= 5 \text{ محطات .}$$

س25/ من ضمن العوامل التي تجعل عملية اختيار وتصميم المنتج ، عملية دائمة :

- ١- ضعف المنافسة .
- ٢- غياب المنافسة .
- ٣- قوة المنافسة .
- ٤- لا شيء مما ذكر .

س26/ بعد اكتشاف الفكرة مرحلة من مراحل اختيار وتصميم المنتج ، وهي المرحلة :

- ١- الأولى .
- ٢- الثانية .
- ٣- الثالثة .
- ٤- لا شيء مما ذكر .

س27/ الدراسة التي تهدف إلى التأكد من ربحية فكرة المنتج هي الدراسة :

- ١- التسويقية .
- ٢- الفنية .
- ٣- المالية .
- ٤- لا شيء مما سبق .

س28/ تعد طريقة اراء الخبراء من طرق التنبؤ بالطلب :

- ١- الكمية .
- ٢- الوصفية .
- ٣- الكمية والوصفية .
- ٤- لا شيء مما سبق .

س29/ تفترض كل أساليب التنبؤ التي تعتمد على تحليل السلاسل الزمنية أن المتغير المستقل دائماً هو :

- ١- الدخل .
- ٢- الزمن .
- ٣- السعر .
- ٤- لا شيء مما سبق .

س(30) إذا كان الطلب الفعلي على منتج معين عامي 2012 و 2013 هو 50 و 60 وحدة على التوالي، باستخدام طريقة المتوسط المتحرك البسيط على أساس فترتين متوسط متحرك، فإن الطلب المتوقع عام 2014 =	(ب) 110 وحدة .	(ج) 10 وحدات .	(د) لا شيء مما سبق .
س(31) مستخدماً البيانات والطريقة المحددة في السؤال السابق مباشرة، إذا علمت أن الطلب الفعلي على المنتج بلغ 70 وحدة عام 2014، فإن الطلب المتوقع عام 2015 =	(ب) 55 وحدة .	(د) لا شيء مما سبق .	(ج) 65 وحدة .

ج30/ 55 وحدة .	#الحل : القانون ←	التنبؤ بالطلب	المتوسط المتحرك البسيط	م = ت = ١. ف + ٢. ف + + ف ت ن	م = ت = الطلب المقدر للفترة ت ف = الطلب الفعلي للفترة السابقة للفترة ت ن = عدد الفترات المستخدمة في حساب المتوسط المتحرك البسيط ت = الفترة المراد التنبؤ بالطلب لها
----------------	-------------------	---------------	------------------------	-------------------------------------	--

بتطبيق طريقة المتوسط المتحرك البسيط =

$$م2014 = ف2013 + ف2012 \div 2 =$$

$$= 55 وحدة .$$

$$= 60 + 50 \div 2 =$$

ج31/ 65 وحدة .

#الحل :

بتطبيق طريقة المتوسط المتحرك البسيط =

$$2015 = 2014 + 2013 \div 2$$

$$= 70 + 60 \div 2$$

= 65 وحدة .

س32/ إذا كان الطلب الفعلي على منتج ما للفترة الرابعة 60 وحدة والطلب المقدر عليه لذات الفترة 50 وحدة وقيمة الفا 0.20 ، فإن الطلب المقدر على هذا المنتج للفترة الخامسة باستخدام طريقة التمهيد الأسى :

١- 10 وحدات .

٢- 52 وحدات .

٣- 30 وحدات .

٤- لا شيء مما سبق .

#الحل :

$$م ت = م ت - 1 + a (ف ت - 1 - م ت - 1)$$

= 52 وحدات .

$$م ت = 50 + 0.20 (60 - 50)$$

س33/ في تخطيط الانتاج متوسط المدى ، أن تبدأ الخطة في أول العام وتنتهي في آخره هو امر :

١- ضروري .

٢- حتمي .

٣- غير ضروري .

٤- لا شيء مما سبق .

س34/ تنتج تكاليف تعين أو فصل العاملين عن تغير :

١- عدد الأفراد العاملين .

٢- درجة تشغيل العاملين .

٣- مستوى المخزون .

٤- لا شيء مما سبق .

س35/ في استراتيجية الإنتاج المتغير حسب حجم الطلب المتوقع مع تغير حجم العمالة ، إذا كان الطلب المتوقع للفترة الأولى 100 وحدة ورصيد مخزون أول المدة صفر، فإن الإنتاج للفترة الأولى =

- ١- صفرًا .
- ٢- 100 وحدة .
- ٣- 200 وحدة .
- ٤- لا شيء مما سبق .

الحل :

الإنتاج للفترة الأولى = الطلب المتوقع للفترة الأولى - رصيد مخزون أول الفترة

$$= 100 - \text{صفر} = 100 \text{ وحدة .}$$

س36/ في استراتيجية الإنتاج المتغير حسب حجم الطلب المتوقع مع تغير حجم العمالة إذا بلغ الإنتاج في شكل عدد ساعات عمل في شهر ما 1200 ساعة و متوسط عدد ساعات العامل في الشهر 150 ساعة ، فإن عدد العمال اللازمين في هذا الشهر =

- ١- 10 عمال .
- ٢- 8 عمال .
- ٣- 20 عاملاً .
- ٤- لا شيء مما سبق .

الحل :

عدد الافراد اللازمين=الإنتاج في شكل عدد ساعات عمل ÷متوسط عدد ساعات العامل

$$= 1200 \div 150 = 8 \text{ عمال .}$$

س37/ من ضمن مخرجات عملية جدولة الإنتاج :

- ١- الموارد البشرية .
- ٢- التسويق .
- ٣- المتابعة .
- ٤- لا شيء مما سبق .

س38/ الوقت الذي يمكن تأخره في بدء الأمر الإنتاجي مع عدم الإخلال بموعد تسليم هذا الأمر هو الوقت :

- ١- الفائض .
- ٢- العاطل .
- ٣- الضائع .
- ٤- لا شيء مما ذكر .

س39/ في قاعدة جونسون إذا انتهى تشغيل الأمر الإنتاجي (ج) على مركز الانتاج الأول الساعة 28 ، وتم الانتهاء من الأمر السابق له على مركز الانتاج الثاني الساعة 26 ، فإن الامر (ج) يبدأ تشغيله على مركز الانتاج الثاني الساعة :

- ١- 2 .
- ٢- 26 .
- ٣- 28 .
- ٤- لا شيء مما ذكر .

س40/ قد تأخذ الجودة المرتفعة في تصميم المنتج الخاص بمنظمة ما شكل استخدام:

- ١- طريقة تمويل أفضل .
- ٢- مادة خام أفضل .
- ٣- طريقة تسويق أفضل .
- ٤- لا شيء مما ذكر .

تمنياتى لكم بالتوفيق والسداد ...