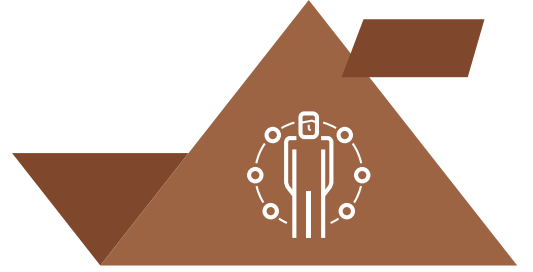




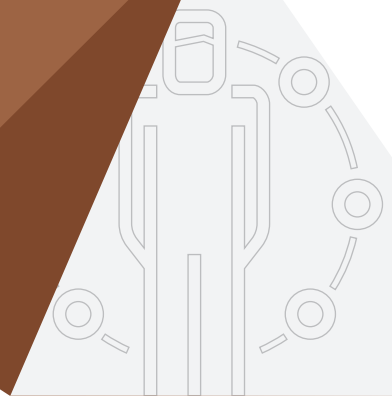
هيئة تقويم التعليم والتدريب  
Education & Training Evaluation Commission

# معايير الإشراف التربوي

1441هـ / 2020م



etecsa





بِسْمِ اللَّهِ الرَّحْمَنِ الرَّحِيمِ

## مقدمة:

يفرض التغيير الاقتصادي والتقني على المؤسسات التربوية الاعتناء بإكساب الطلاب معارف ومهارات تتلاءم مع احتياجات سوق العمل ومتطلبات العصر، وتسهم في إعدادهم للأدوار الإيجابية الفاعلة في مجتمعاتهم، ويتطلب ذلك التغيير في وظائف المدرسة، وفي دور المشرف التربوي الذي لم يعد قاصراً على الزيارات المدرسية والصفية، بل تجاوزه إلى أمور أخرى فرضتها التحديات التي يواجهها المشرفون التربويون - كقيادة للعملية التربوية - في عصر التطورات الحديثة في المجالات التربوية والتقنية، مما دفع إلى مراجعة الأدوار والممارسات الإشرافية؛ للارتقاء بالعملية التربوية إلى المستوى المنشود، وعليه فقد تم تطوير المعايير المهنية للمشرفين التربويين في المملكة العربية السعودية بهدف رفع جودة أدائهم، وتحسين قدراتهم ومهاراتهم، والتأكد من أنهم يمتلكون الكفاءة المطلوبة للانضمام للإشراف التربوي، وأداء هذه الأمانة على الوجه المطلوب، وذلك سعياً لضمان جودة التعليم المقدم للطلاب، وتحسين تعلمهم، وتعزيز دور المعلمين ورفع تأهيلهم، ومتابعة مستوى تقدمهم وتسهم المعايير المهنية للمشرف التربوي في تطوير لغة مهنية مشتركة بين المشرفين، وتزود المعايير المجتمع ومؤسساته المختلفة بأسس وقواعد وطنية واضحة لمهنة التعليم، تسهم بدورها في تشكيل فهم اجتماعي عام عن مكانة المشرف، ودوره الريادي في إعداد جيل المستقبل الداعم والمساهم في تنمية الوطن واقتصاده، كما تشكل المعايير البنية الأساسية لاختبارات الترخيص المهني للمشرفين التربويين؛ إذ يبنى عليها أسئلة الاختبار، وتعد تقارير الأداء وفقاً لمكوناتها.

## خطوات العمل:

قام العمل في هذا المشروع وفق الخطوات الآتية:

1. التخطيط والإعداد للعمل، وشمل ذلك ما يلي:
  - أ. إعداد الإطار العام للمعايير.
  - ب. إعداد الخطة التنفيذية للمشروع.
  - ج. إعداد النماذج، ومواصفات فرق العمل في المشروع.
2. تشكيل فرق العمل، ويتكون فريق العمل في كل تخصص من:
  - أ. مختص علمي في مجال الإشراف التربوي بدرجة (دكتوراة).
  - ب. مختص تربوي في (مجال المناهج وطرق التدريس) بدرجة (دكتوراة).
  - ج. مشرف تربوي (ميداني).

3. تدريب فرق العمل، بعقد ورشة عمل مكثفة لمدة ثلاثة أيام تضمنت ما يلي:
    - أ. التعريف بالمشروع، وأهدافه وخطواته.
    - ب. التعريف بالمعايير، واستعراض نماذج من المعايير والتجارب العالمية.
    - ج. التدريب العملي على صياغة المعايير والمؤشرات.
  4. إعداد النموذج الأولي، فقد قام الفريق بإعداد نموذج للعمل؛ للتأكد من ملاءمته للمواصفات والمعايير المطلوبة.
  5. إعداد مسودة المعايير: بعد إقرار النماذج قام الفريق بإعداد مسودة المعايير، واستفاد من التجارب العالمية والعربية المتاحة.
  6. الفحص الأولي لمسودة المعايير: قامت اللجنة المشرفة بالفحص الأولي للمسودة؛ للتأكد من وفائها بالمواصفات والمعايير المطلوبة.
  7. التحكيم العلمي: بعد تسلم المسودة وفحصها من قبل اللجنة المشرفة أحيلت إلى فريق تحكيم علمي، يتضمن ثلاثة مختصين علميين وتربويين في مجال المادة، لا تقل درجتهم العلمية عن (الدكتوراه).
  8. التعديل وفقاً لملحوظات المحكمين: فبعد انتهاء العمل من التحكيم أعيد مرة أخرى إلى فريق العمل؛ ليقوم بتعديله وفقاً لملحوظات المحكمين.
  9. المراجعة النهائية: بعد تسلم المنتج معدلاً من قبل فرق العمل روجع من قبل اللجنة المشرفة؛ للتأكد من اتساق المنتجات في جميع التخصصات.
- ويتضح من الشكل الآتي خطوات العمل في المشروع:



## مكونات المعايير:

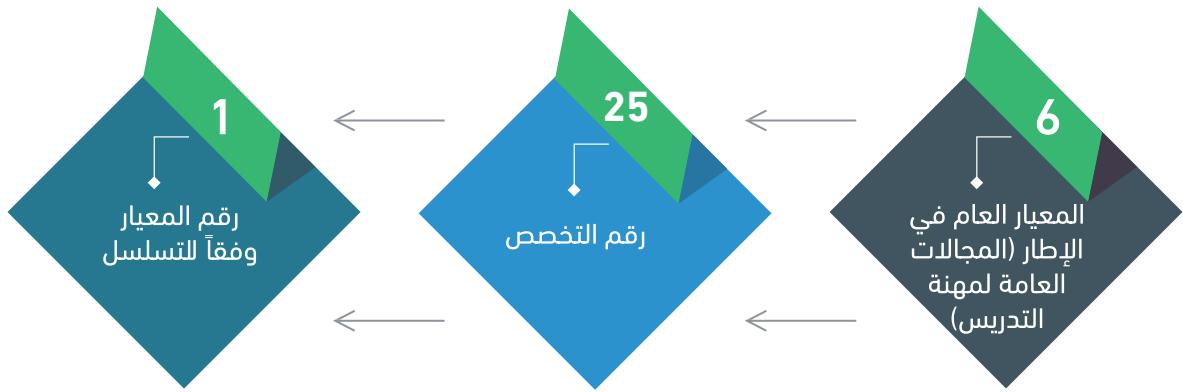
تتكون معايير المشرف التربوي من (15) معيارًا، وتصنف هذه المعايير في (4) مجالات، ويتفرع من هذه المعايير مجموعة من المؤشرات.

## محتوى المعايير التخصصية:

تتناول المعايير المهنية ما ينبغي على المشرف التربوي معرفته والقدرة على أدائه في مجال عمله الإشرافي ( تخطيطًا وتنفيذًا وتقويماً)، وكذلك أساليب الإشراف التربوي ومتطلباتها، والمسؤوليات والمهام الوظيفية للمشرف التربوي، ويتضمن ذلك -أيضاً- المعارف والمهارات المرتبطة بالإشراف، وما يتصل بها من ممارسات عملية فاعلة تشمل تطبيق الاتجاهات والأساليب الحديثة في مجال الإشراف بما يتناسب مع التحولات التربوية الحديثة، والتحلي بالسمات والقيم المتوقعة من المشرف التربوي ، بحيث يمثل في ممارساته وسلوكه الدور المأمول الذي يُنتظر منه، وتركز المعايير المهنية للمشرفين التربويين في أربعة مجالات رئيسة هي ( القيادة والإشراف - التطوير المهني \_ دعم التعليم والتعلم - القيم وأخلاق المهنة ومهارات الاتصال).

## صياغة المعايير المهنية:

روعي في إعداد المعايير المهنية أن تكون ضمن الإطار الكلي للمعايير المهنية للمعلم، لذلك رتبت في تسلسل رقمي يبدأ برقم المعيار العام في إطار المعايير العامة، ثم رقم التخصص، ثم رقم المعيار في التخصص الذي يفصل في عدد من المؤشرات، كما يتضح من الشكل التالي:



المؤشرات	المعيار
<ol style="list-style-type: none"> <li>1. يعرف المبادئ الرئيسة لإعداد الخطط الإستراتيجية والتشغيلية في الميدان التعليمي .</li> <li>2. يتعاون في تحقيق الرؤية الإستراتيجية للإشراف التربوي وأهدافه.</li> <li>3. يراعي توجهات الوزارة ورؤية المملكة 2030 والخبرات العالمية في بناء وتحقيق الخطة التشغيلية للإشراف التربوي.</li> <li>4. يطل واقع الإشراف التربوي وكيفية توظيف نتائجه لإعداد وتحقيق الخطط الإستراتيجية والتشغيلية.</li> <li>5. يوثق إجراءات تنفيذ الرؤية الإستراتيجية والخطة التشغيلية للإشراف التربوي.</li> <li>6. يضع المحكات اللازمة للتحقق من تلامؤم الإجراءات والممارسات الإشرافية مع الرؤية للإشراف التربوي.</li> </ol>	<p><b>المعيار: 1.25.6:</b> الإسهام في تمكين الرؤية الإستراتيجية الوزارية للإشراف التربوي ورسالته وأهدافه ونشرها في الميدان التعليمي.</p>
<ol style="list-style-type: none"> <li>1. يميز بين النظريات الأساسية في القيادة.</li> <li>2. يستشعر أهمية القيادة وتوظيفها في العمل الإشرافي.</li> <li>3. يوظف الأنماط القيادية المختلفة في ممارسات العمل الإشرافي.</li> <li>4. يمارس اتخاذ القرارات وفق الأسس العلمية وإستراتيجياتها.</li> <li>5. يمارس مفاهيم ومهارات القيادة التربوية في المجال الإشرافي.</li> </ol>	<p><b>المعيار: 2.25.6:</b> توظيف المفاهيم والمهارات القيادية في الميدان التربوي.</p>
<ol style="list-style-type: none"> <li>1. يجيد تهيئة ودعم الأفراد والفرق داخل الميدان التعليمي لتقبل التطوير وتبني عملياته، والسعي لتحجيم أثر مقاومته.</li> <li>2. يحدد الفرص والتحديات ونقاط القوة والضعف، ويتخذ الإجراءات المناسبة لإنجاح عمليات التطوير لتلبية متطلبات الميدان التعليمي.</li> <li>3. يتوقع احتياجات الأفراد والفرق، ويسهل الحصول عليها كجزء من تنفيذ وإدارة عمليات وممارسات التطوير.</li> <li>4. يحدد مؤشرات الأداء للأهداف المضمنة في خطته.</li> <li>5. يشرح مفهوم التطوير ومستوياته ومجالاته.</li> <li>6. يضع خططًا للتطوير بالتشاور مع المعنيين بالميدان التعليمي.</li> <li>7. يتعرف على إستراتيجيات التطوير المؤثرة في الأفراد والميدان التعليمي.</li> <li>8. يستثمر التقنية في تيسير عمليات التطوير، وزيادة فاعليته.</li> <li>9. يستشعر المخاطر ويفوّمها، ويبادر باتخاذ الإجراءات المناسبة لمعالجتها.</li> <li>10. ينقل الخبرات والممارسات لمساعدة الأفراد والفرق في تطوير معارفهم ومهاراتهم واتجاهاتهم للتعامل مع عمليات التطوير بفاعلية وكفاية.</li> </ol>	<p><b>المعيار: 3.25.6:</b> التخطيط لعمليات التغيير ( التطوير ) وتشجيعها.</p>



المؤشرات	المعيار
<ol style="list-style-type: none"> <li>1. يميز بين الأساليب الإشرافية المختلفة وبين إيجابيات وسلبيات كل أسلوب (الزيارة الصفية، المداولات الإشرافية، النشرة التربوية، القراءة الموجهة، الورشة التربوية، الدروس التطبيقية...إلخ).</li> <li>2. يحدد الخطوات اللازمة لتطبيق الأساليب الإشرافية.</li> <li>3. ينفذ الأساليب الإشرافية بفاعلية.</li> <li>4. يختار النمط الإشرافي المناسب للموقف التعليمي (الإشرافي الصفي الإكلينيكي، الإشراف التطوري، الإشراف المتنوع...إلخ).</li> <li>5. يحدد الخطوات اللازمة لتطبيق النمط الإشرافي.</li> <li>6. ينفذ النمط الإشرافي حسب حاجة المعلمين.</li> <li>7. ينفذ التقنيات والإستراتيجيات الإشرافية الحديثة ( التعليم المصغر، استخدام نافذة جوهاري، التدريب على الحساسية... إلخ) بما يحقق مزيدًا من الكفاءة والفاعلية للنشاطات التدريبية والتقويمية.</li> </ol>	<p><b>المعيار: 4.25.6:</b> ممارسة الأساليب الإشرافية بفاعلية وتوظيفها في تطوير أداء المعلمين.</p>
<ol style="list-style-type: none"> <li>1. يعرف أهم أساليب وأدوات تقويم أداء المعلم والمهارات اللازمة لتطبيقها.</li> <li>2. يستخدم أدوات متنوعة في عملية التقويم، ويوظف نتائجها في تطوير أداء المعلم.</li> <li>3. يعرف مفهوم الملاحظة الصفية وأدواتها، وكيفية استخدامها، وأساليب تطويرها.</li> <li>4. يلاحظ أداء المعلم في مجال مهارات التدريس (تخطيطًا وتنفيذًا وتقويمًا).</li> <li>5. يشجع المعلمين على ممارسة التقويم الذاتي وتوظيفه في تحسين أداء المعلم.</li> </ol>	<p><b>المعيار: 5.25.6:</b> الإلمام بمتطلبات تقويم أداء المعلم وكيفية توظيفه لتطوير أدائه.</p>
<ol style="list-style-type: none"> <li>1. يطل مخرجات عمله الإشرافي، ويحدد نقاط القوة والضعف في الجانب المهني من أجل تعزيز الإيجابيات، ومعالجة السلبيات، وتقويم مدى فاعلية ممارساته الإشرافية.</li> <li>2. يوظف التغذية الراجعة المقدمة له من المعلمين والزلاء والمسؤولين لتحديد التحسينات التي يمكن إدخالها في الممارسات الإشرافية.</li> <li>3. يبتكر حلولًا إبداعية ومبادرات إيجابية ومشاريع تربوية وفق منهجية علمية مقننة تساهم في الحد من الصعوبات والتحديات التي يواجهها الإشراف التربوي في القرن الواحد والعشرين.</li> </ol>	<p><b>المعيار: 6.25.6:</b> مراجعة ممارساته الإشرافية على نحو بناء.</p>



المؤشرات	المعيار
<ol style="list-style-type: none"> <li>1. يواكب ما يستجد من النظريات والممارسات التربوية، ويمارس تطبيقاتها عملياً.</li> <li>2. ينمي معلوماته في مجال تخصصه خاصة وفي مجال التربية عامة.</li> <li>3. يحضر الندوات والمؤتمرات والمناشط ذات العلاقة بتخصصه خصوصاً وبالتربية عمومًا.</li> <li>4. يمارس التقويم الذاتي ويقوّم التغييرات التي طرأت على ممارساته المهنية من أجل الارتقاء بأدائه.</li> <li>5. يستفيد من فرص التدريب عن بعد والتعلم الإلكتروني.</li> <li>6. يحدد مجتمعات وشبكات التعلم المهنية وفقًا للخبرة والاهتمامات الشخصية.</li> <li>7. يمتلك مهارات استشراف المستقبل، وإكساب هذه المهارات للمعلمين والمتعلمين، مثل مهارات ( العصر الرقمي - التفكير الإبداعي - الاتصال الفعال - المعلوماتية - المبادرة والتوجيه الذاتي ... إلخ ).</li> </ol>	<p><b>المعيار: 7.25.6:</b> تطور أدائه المهني على نحو مستمر.</p>
<ol style="list-style-type: none"> <li>1. يقترح البرامج التدريبية المناسبة واللازمة للمعلمين حسب التخصص.</li> <li>2. يشارك قيادة المدرسة في ترشيح المعلمين للالتحاق بالبرامج التدريبية.</li> <li>3. يسهم في إعداد البرامج التطويرية حسب حاجة المعلمين وفق مستهدفات رؤية المملكة 2030 .</li> <li>4. يقوّم البرامج التدريبية و يقيس أثرها.</li> <li>5. يُعد ملفات الإنجاز بنوعها الورقي والإلكتروني، ويوظفها لمتابعة أداء المعلمين.</li> <li>6. يقدم تغذية راجعة بناءة لعمليات التدريب للمعلمين، ويسهل عمليات توظيفها لتطوير أدائهم.</li> </ol>	<p><b>المعيار: 8.25.6:</b> تحديد الاحتياجات التدريبية للمعلمين، وتوظيف نتائجها لتدريبهم وتطوير أدائهم.</p>
<ol style="list-style-type: none"> <li>1. يعرف المبادئ العامة لنظريات التعلم الحديثة وتطبيقاتها.</li> <li>2. يعزز تنوع استخدام المعلمين لإستراتيجيات التدريس المناسبة للموقف التعليمي.</li> <li>3. يدعم استخدام المعلمين لمصادر التعلم، وانتقاء الوسائط التقنية المناسبة وفقًا لمادة التخصص.</li> <li>4. يوجه المعلمين لأساليب وأدوات التقويم المناسبة للموقف التعليمي.</li> <li>5. يميز بين الأغراض المختلفة للتقويم وكيفية توظيفها لدعم تعلم الطلاب.</li> <li>6. يقوّم ممارسة المعلمين لعملية التقويم وتوظيفها لدعم عمليات التحسين المستمر لنواتج التعلم.</li> <li>7. يتابع تطبيق إستراتيجيات التعليم والتعلم من قبل المعلمين.</li> </ol>	<p><b>المعيار: 9.25.6:</b> تفعيل إستراتيجيات التعليم والتعلم وأساليب التقويم وأدواته.</p>
<ol style="list-style-type: none"> <li>1. يُلم باللوائح والتعاميم والتوجيهات ذات العلاقة بشأن المناهج التعليمية.</li> <li>2. يقوّم ويطور المنهج الدراسي في ضوء المحكّات العلمية.</li> <li>3. يعرف طرق تحليل المحتوى، ويوظفها لبناء الأدوات اللازمة لتحليل محتوى المنهج الدراسي.</li> <li>4. يشرك المعلمين في ممارسات تقويم وتطوير المنهج.</li> </ol>	<p><b>المعيار: 10.25.6:</b> الإسهام في عمليات تطوير المناهج التعليمية في ضوء التوجهات العامة للتعليم.</p>

المؤشرات	المعيار
<ol style="list-style-type: none"> <li>1. يعرف مفهوم البحث الإجرائي وخطواته وأهدافه.</li> <li>2. يجري بحوث علمية إبداعية تسهم في تطوير العملية الإشرافية والتربوية.</li> <li>3. يطبق توصيات ومقترحات البحث الإجرائي بما يحقق أهدافه في الميدان التربوي.</li> <li>4. يقوّم التجارب والمشروعات الواردة من المدارس ونشر المتميز منها في الميدان.</li> <li>5. يقدم تغذية راجعة لتحسين التجارب والمشروعات المدرسية وتطويرها.</li> </ol>	<p><b>المعيار: 11.25.6:</b> الإسهام في إعداد البحوث الإجرائية حسب حاجة الميدان التربوي، ودعم التجارب والمشروعات ذات العلاقة.</p>
<ol style="list-style-type: none"> <li>1. يُفَعِّل التقنية الحديثة في إدارة عمليات الإشراف والتطوير والتزويد بالتغذية الراجعة.</li> <li>2. يوظف التقنية في متابعة ونشر التجارب والمشروعات التربوية في الميدان التربوي.</li> <li>3. يلم بمهارات الإشراف الإلكتروني والتعلم الإلكتروني والوصول للمصادر المفتوحة.</li> <li>4. يدعم المعلمين في استخدام التقنية ووسائل التعليم الإلكتروني المناسبة للموقف التعليمي.</li> </ol>	<p><b>المعيار: 12.25.6:</b> توظيف المهارات والوسائل التقنية الحديثة لدعم عمليات التعلم والتعليم.</p>
<ol style="list-style-type: none"> <li>1. يكون قدوة حسنة في عمله وفي مظهره وفي سلوكه.</li> <li>2. يلتزم بلوائح العمل وقوانينه وأنظمته.</li> <li>3. يتعامل بحيادية وعدل مع جميع من يتعامل معهم.</li> <li>4. يحترم المعلمين وقدراتهم، ويتقبل آراءهم ويحافظ على أسرارهم وخصوصياتهم.</li> <li>5. يعزز أهمية قيم المجتمع وعاداته وتراثه لدى العاملين بالمدارس.</li> <li>6. يوظف آداب ومهارات التواصل في تعاملاته داخل المؤسسة وخارجها.</li> <li>7. يتعاون مع الجهات ذات العلاقة لضبط العملية التعليمية وتطويرها.</li> <li>8. يظهر شعوراً بالفخر والاعتزاز بعمله في مجال الإشراف التربوي.</li> </ol>	<p><b>المعيار: 13.25.6:</b> تجسيد أخلاقيات مهنة التعليم في ممارساته المهنية.</p>
<ol style="list-style-type: none"> <li>1. يشارك في تفعيل مبادرات الشراكات المجتمعية الداعمة لتطوير العملية الإشرافية وتطوير عمليات التعليم والتعلم.</li> <li>2. يرسخ مبدأ تبادل الخبرات التربوية بين جهة عمله والمؤسسات التربوية ذات العلاقة.</li> </ol>	<p><b>المعيار: 14.25.6:</b> دعم مبدأ الشراكة المجتمعية بين جهة عمله ومؤسسات المجتمع ذات العلاقة.</p>



## المؤشرات

1. يفسر عملية الاتصال وطبيعته، ويحدد أنماطه ومكوناته بما يسهم في زيادة فاعلية تطبيقه.
2. يشرح نماذج عملية الاتصال وأهم وظائفه في العمل الإشرافي.
3. يستخدم النماذج العلمية للاتصال في العمل الإشرافي.
4. يشجع العمل التعاوني بروح الفريق ويبني فرق العمل الفاعلة.
5. يبني الثقة مع المعلمين من خلال بناء علاقات إنسانية تسهم في تطوير أدائهم.
6. يُحسن استخدام مهارات الاتصال وتشجيع التغذية الراجعة نحو العمليات الإشرافية، وتعديل اتجاهات المعلمين، وتنمية سلوك إيجابي نحو المهنة.

## المعيار

**المعيار: 15.25.6:** استخدام مهارات الاتصال في العمل الإشرافي .









هيئة تقويم التعليم والتدريب  
Education & Training Evaluation Commission



f t v i in ETECKSA | www.etec.gov.sa

أي مقترحات تشاري المحتوى  
ترسل على البريد الإلكتروني: [qtlf@etec.gov.sa](mailto:qtlf@etec.gov.sa)