



وزارة التعليم  
Ministry of Education

# وثيقة برنامج التعليم المدمج لمسارات المرحلة الثانوية المرحلة الأولى

الإصدار الأول

محرم ١٤٤٤هـ / أغسطس ٢٠٢٢

بِسْمِ اللَّهِ الرَّحْمَنِ الرَّحِيمِ



" وجهنا بتطوير التعليم من خلال التكامل بين التعليم  
بشقيه العام والعالى، وتعزيز البنية الأساسية السليمة له،  
بما يكفل أن تكون مخرجاته متوافقةً مع خطط التنمية  
وسوق العمل "

خَادِمُ الْحَرَمَيْنِ الشَّرِيفَيْنِ  
الْمَلِكُ وَبَنِي الْمَلِكِ بْنِ عَبْدِ الْعَزِيزِ السَّعُودِ



" طموحنا أن نبني وطنًا أكثر ازدهارًا، يجد فيه كل مواطن ما  
يتمناه، فمستقبل وطننا الذي نبنيه معًا لن نقبل إلا أن  
نجعله في مقدمة دول العالم بالتعليم."

صاحب السمو الملكي الأمير

محمد بن سلمان بن عبدالعزيز آل سعود

ولي العهد نائب رئيس مجلس الوزراء وزير الدفاع

تحقيقاً لمتطلبات رؤية المملكة ٢٠٣٠، وبناءً على توجيهات وتطلعات وزارة التعليم إلى توفير تعليم متطور وحديث ومنافس عالمياً، يسهم في تحقيق طموحات وطننا العزيز، ويراعي مستهدفات برنامج تنمية القدرات البشرية، إضافة إلى استثمار جميع الممكّنات التكنولوجية؛ لتعزيز فرص النجاح والتميز، وتمكين أبنائنا الطلبة من المعارف، ومهارات القرن الحادي والعشرين، والثورة الصناعية الرابعة، وسد احتياجات سوق العمل، تم استحداث مسارات المرحلة الثانوية ودعمها ببرنامج التعليم المدمج للمسارات.

ويسهم برنامج التعليم المدمج للمسارات في زيادة فرص وخيارات التعلم لجميع أبنائنا الطلبة، كما يسهم في تجويد مخرجات التعلّم؛ لتحقيق التنافسية العالمية في مختلف المجالات، بصورة تتواءم مع مستهدفات التعلّم مدى الحياة؛ لإيجاد فرص وخيارات تعلّم إضافية لأبنائنا طلبة المسار العام في المرحلة الثانوية، الراغبين في تعلّم مسار آخر من المسارات التخصصية.

وزير التعليم

د. حمد بن محمد آل الشيخ



## المصطلحات الرئيسية

المصطلح	التعريف
نظام المسارات	نموذج تعليمي متطور وحديث للتعليم الثانوي بالمملكة، يسهم بكفاءة في تخريج متعلم معدٍ للحياة مؤهل للعمل، قادر على مواصلة تعليمه.
المسار العام	أحد مسارات المرحلة الثانوية ويركز على المجالات الرئيسية في العلوم الطبيعية والإنسانية والذي يمكن الطالب من الالتحاق مباشرة بالتعليم ما بعد الثانوي في التخصصات العلمية والإنسانية.
مسار علوم الحاسب والهندسة	مسار تخصصي يعنى بدمج علوم الحاسب مع الهندسة، ويؤهل طلاب المرحلة الثانوية لإكمال دراستهم الأكاديمية في تخصصات علوم الحاسب والهندسة، والتي تشكل النسبة الأكبر من حصة وظائف المستقبل، مع إمكانية أن يتجه خريجو هذا المسار لسوق العمل إما بشكل مباشر، أو بعد انخراطهم في برامج تخصصية قصيرة بعد المرحلة الثانوية، تساعدهم في الالتحاق بوظائف تتناسب مع المهارات المكتسبة في هذه المرحلة.
مسار الصحة والحياة	مسار تخصصي يهدف لتعزيز الثقافة العلمية والصحية وتنمية الاقتصاد الوطني من خلال استثمار طاقات أبناء الوطن وتوجيههم للالتحاق بالتخصصات الصحية التي تتناسب مع ميولهم وقدراتهم وحاجات سوق العمل، عبر توفير خبرات تعليمية تجريبية مرتبطة بحياة الطالب.
مسار إدارة الأعمال	مسار تخصصي يقدم للطلاب الخبرات التي يحتاجها في المجالات الإدارية والمالية والتسويقية والاقتصادية وما يرتبط بها لاتخاذ قرارات صائبة نحو الحياة والتوجه التعليمي والمهني المستقبلي.
برنامج التعليم المدمج	مسار تخصصي يدرسه الطالب وفق نموذج التعليم المدمج في السنتين الثانية والثالثة من المرحلة الثانوية في نظام المسارات، بعد أن يُقبل فيه وفقاً لمجموعة من المعايير، إضافة للمسار العام الرئيسي المسكن عليه الطالب.
التعليم الإلكتروني	توظيف تقنيات التعليم والمعلومات والاتصالات؛ لرفع الكفاية العملية التعليمية والتدريبية بجميع أنماطها، وضبط جودتها.
التعليم المدمج	أحد أنماط التعليم الإلكتروني، الذي يمزج بين التعليم الحضوري والتعليم عن بُعد، ضمن ساعات الخطة الدراسية المعتمدة.
التعليم عن بعد	التعلم الذي يحدث من خلال مزيج من التقنيات، ويكون فيه المتعلمون والمعلمون منفصلين عن بعضهم بعضاً، وفق البعد الجغرافي أو الزمني أو كليهما معاً.
التعلم الإلكتروني الذاتي	نمط يتعلم فيه الطالب تعليمًا ذاتيًا، عن طريق المنصات والمصادر الإلكترونية المتاحة.

المصطلح	التعريف
حوكمة نظام فتح المسارات	إطار عمل يهدف إلى وضع خطط لتطبيق المسارات التخصصية في المدارس الثانوية بالمملكة، وفق ضوابط وآليات تضمن: عدالة فتح المسارات، وتراعي المتغيرات المحيطة بالنظام التعليمي، وتوضح الرؤية للأطراف المعنية، وتتحقق من قدرة النظام على تحقيق أهدافه بكفاءة، وتحدد معايير المساءلة والشفافية مع تحديد المسؤوليات، وإدارة المخاطر حال ظهورها.
التسكين	إجراءات تحديد التخصص الذي يدرسه الطالب بعد انتقاله من السنة الأولى المشتركة في نظام المسارات وفق مجموعة من المعايير والشروط.
التجسير	نظام مرن يتيح للطالب فرصة التحويل بين المسارات الدراسية وفق آلية محددة.
مواد التجسير	هي المواد الدراسية التي تمكن الطالب من تغيير مساره الدراسي.
حصص الإثقان	مجموعة من الحصص الإثرائية والعلاجية محده وفق احتياجات الطالب.
حلقات التوجيه الأكاديمي	لقاء فردي أو جماعي بين الموجه الأكاديمي والطلبة، لتقديم خدمة توجيهية ويتم تحديد الخطة الزمنية لهذه اللقاءات ضمن ساعات التوجيه الأكاديمي في جدول المعلم.
فريق المسارات بالمدرسة	مجموعة من الأعضاء تقوم اللجنة الإدارية في المدرسة باختيارهم لإنجاز المهام المرتبطة بنظام المسارات.
منسق المسارات	منسق لنظام المسارات على مستوى إدارة أو مكتب التعليم يتولى مهام المتابعة والإشراف على تطبيق نظام المسارات.
معلم ميسر	معلم توكل له مهمة متابعة تقدم الطلبة في مسار برنامج التعليم المدمج في المواد التي تدرس بنمط التعلم الإلكتروني الذاتي.
الموجه الأكاديمي	معلم متميز يقوم بتوجيه الطلبة ومساعدتهم ودعمهم ومتابعتهم في مسيرتهم الدراسية وحتى تخرجهم ويسهم بدور فاعل معهم في اتخاذ القرارات الهامة والمرتبطة في (تحديد واختيار المسارات (التسكين)، التجسير بين المسارات، تغيير نمط التعليم، تسجيل حصص الإثقان، تسجيل المقررات الاختيارية).



## جدول المحتويات

٦.....	المصطلحات الرئيسية
٨.....	جدول المحتويات
٩.....	مقدمة
١٠.....	الإطار العام لبرنامج التعليم المدمج لمسارات المرحلة الثانوية
١١.....	وصف النموذج التشغيلي لبرنامج التعليم المدمج لمسارات المرحلة الثانوية
١٢.....	الهدف من البرنامج
١٢.....	الفئات المستهدفة
١٢.....	المسارات التي يشملها البرنامج
١٣.....	رحلة الطالب في البرنامج
١٤.....	الضوابط والشروط
١٥.....	معايير تسجيل الطلبة في برنامج التعليم المدمج لمسارات المرحلة الثانوية
١٧.....	الانسحاب والحذف في برنامج التعليم المدمج لمسارات المرحلة الثانوية
١٧.....	تغيير المسار في برنامج التعليم المدمج لمسارات المرحلة الثانوية
١٧.....	الإجراءات التنفيذية في الإدارات التعليمية
١٧.....	على مستوى إدارة التعليم
١٨.....	على مستوى مكاتب التعليم
١٨.....	على مستوى المدرسة
٢١.....	الخطط الدراسية للمسارات في برنامج التعليم المدمج



## مقدمة

تسعى وزارة التعليم إلى تطوير أنماط وعمليات التعليم في العديد من الجوانب والاتجاهات الحديثة، ومن أبرز الجهود المبذولة من الوزارة في هذا الشأن، تطوير الخطط الدراسية للمرحلة الثانوية، بما يتناسب مع متطلبات العصر، وإعداد الطلبة للمستقبل، واحتياجات سوق العمل. ويتجرم ذلك إطلاق المسارات للمرحلة الثانوية بما تحويه من تنوع في المسارات المتاحة، ما بين مسار عام، ومسارات تخصصية (علوم الحاسب والهندسة، الصحة والحياة، إدارة الأعمال، الشرعي) وارتباط هذه المسارات باحتياجات سوق العمل، وتهدف إلى إكساب المتعلمين مهارات تؤهلهم للمستقبل. وحرصًا من وزارة التعليم على توفير رحلات تعليم وتعلم متنوعة وإضافية لطلبة المسار العام وفق رغباتهم واستعدادهم، ووفق حوكمة مشروع تطوير المسارات في التعليم الثانوي والتوجهات الحديثة والمستقبلية المتوقعة، وفي هذا الاتجاه سعت الوزارة إلى استثمار التعليم الإلكتروني لإيجاد نموذج مرن، يمنح طلبة المسار العام فرصة الالتحاق بالمسار الذي يرغبه الطلبة، من خلال الدراسة بنمط التعليم المدمج، الذي يهدف إلى تعزيز تكافؤ الفرص؛ للوصول للتعليم العام بجودة عالية، تمنح الطلبة خيارات متعددة للدراسة، وبما يكسبهم مهارات متنوعة، تؤهلهم للاستعداد للمستقبل، وللالتحاق بالجامعات، وسوق العمل.

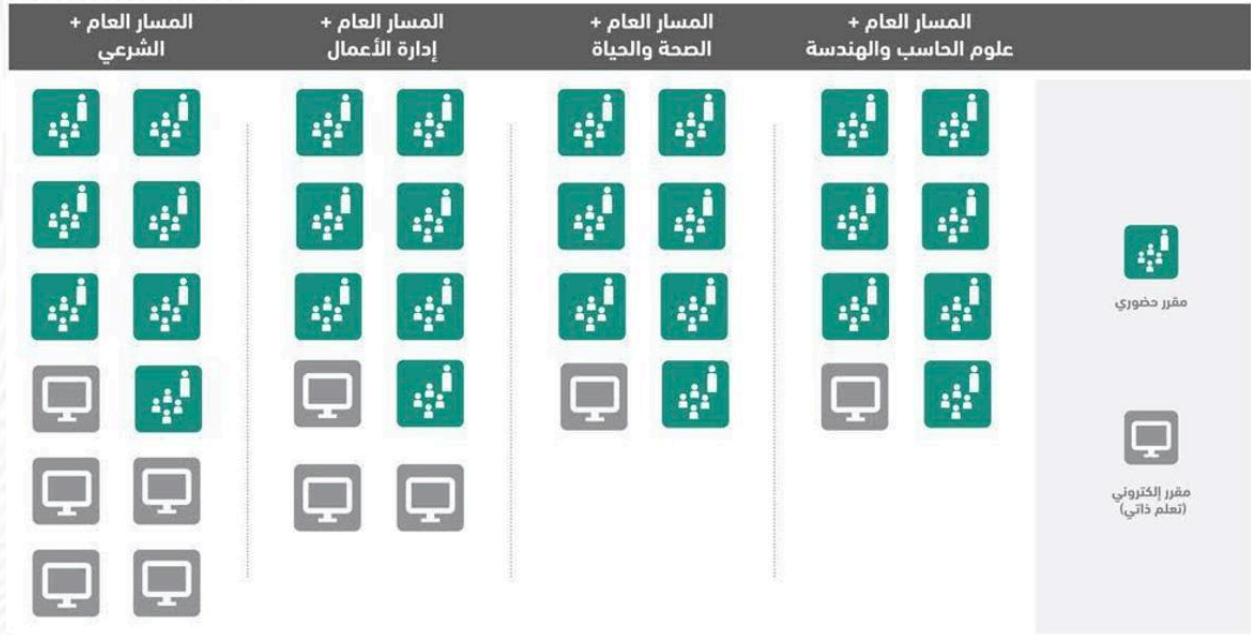
## الإطار العام لبرنامج التعليم المدمج لمسارات المرحلة الثانوية

اعتمد الإطار العام لبرنامج التعليم المدمج لمسارات المرحلة الثانوية على توظيف التعليم المدمج في توفير برامج مسارات تعلم مرنة لطلبة المرحلة الثانوية، وتؤكد العديد من أدبيات المجال والممارسات العالمية المثلى على أن التعلّم المدمج يشمل جانبين هما التعلّم عن بُعد والتعلم وجهًا لوجه؛ حيث يُعرّف معهد كرستنس التعلّم المدمج بأنه: "برنامج تعليمي يدرس فيه الطالب جزئيًا عن بعد، وجزئيًا في المدرسة، مع تحكم في الوقت والمكان ومسار التعلّم وسرعته؛ أي أنه أسلوب تعلّم يدمج خبرات التعلم وجهًا لوجه مع خبرات التعلّم عبر الإنترنت. وهذا يعني أن التعلّم وجهًا لوجه، والتعلّم عبر الإنترنت يكملان بعضهما بعضاً من خلال استخدام نقاط قوة كل منهما (Clayton Christensen Institute, ٢٠١٨). ويأتي توظيف التعلّم المدمج بفوائد عديدة أبرزها توفير مسارات وخيارات تعليمية مرنة للطلبة، وتقليل تكلفة التعليم، من خلال توفير الموارد التي يتطلبها التعليم التقليدي، وتهيئة الطلبة لعالم رقمي، من خلال إكسابهم مهارات القرن الحادي والعشرين، مثل: التعلم الذاتي، والقدرة على الاستفادة من مصادر تعليمية متنوعة؛ لاكتساب المهارات، مما يكسب الطلبة كفايات " التعلّم مدى الحياة"، التي تعد إحدى أهم المستهدفات، التي تُعدّ الفرد لمتطلبات وتحديات المستقبل.

وقد اعتمد الإطار العام لبرنامج التعليم المدمج لمسارات المرحلة الثانوية على توظيف النموذج الانتقائي، كأحد أنماط التعليم المدمج، الذي يُمكن الطلبة من دراسة بعض المقررات التعليمية بالكامل إلكترونياً، بحسب الطلب والحاجة، بالإضافة إلى المواد التعليمية الأخرى التي يدرسها الطالب بشكل حضوري في المدرسة.

وانطلاقاً من سعي الوزارة لتوفير فرص تعلم متنوعة للطلبة، وتمكينهم من استيفاء رغباتهم في دراسة المسارات التخصصية، فقد أطلقت الوزارة برنامج ومسارات التعليم المدمج لمسارات المرحلة الثانوية، الذي يتيح لطلبة المرحلة الثانوية برامج تعليم مرنة، من خلال برنامج تعليمي مدمج Blended Program يوائم بين المسار العام الحضوري وأحد المسارات التخصصية (علوم الحاسب والهندسة، الصحة والحياة، إدارة الأعمال، الشرعي)، حيث تتم دراسة المواد المشتركة بين المسار العام المسكن عليه الطالب، والمسار التخصصي حضورياً في المدرسة، ومواد المسار التخصصي غير المشتركة عن بعد (تعلم إلكتروني ذاتي بإشراف معلم ميسر)، يُمنح الطالب بموجبه شهادة في المسارين Double Major (مسار عام + مسار تخصصي).

الرسم التوضيحي التالي يبيّن آلية الدراسة في برنامج التعليم المدمج لمسارات المرحلة الثانوية:



شكل (١): نموذج يوضح نمط الدراسة في برنامج التعليم المدمج

## وصف النموذج التشغيلي لبرنامج التعليم المدمج لمسارات المرحلة الثانوية

يدرس الطالب المسار التخصصي الإضافي كبرنامج مدمج Blended Program ، حيث تتم دراسة المواد المشتركة بين المسار العام المسكن عليه الطالب والمسار التخصصي حضورياً في المدرسة، ومواد المسار التخصصي غير المشتركة عن بعد (تعلم إلكتروني ذاتي عن طريق المقررات الإلكترونية المعيارية في منصة مدرستي تحت إشراف معلم ميسر)، مع الاستفادة من حصص الاتقان لتقديم دروس داعمة للطلاب في حال توفر المعلم المتخصص.



شكل (٢): نموذج الدراسة في برنامج التعليم المدمج

## الهدف من البرنامج

- ١- توفير فرص ومسارات تعليمية مرنة إضافية لأبنائنا الطلبة في المسار العام وفق رغباتهم الدراسية.
- ٢- تحسين تكافؤ فرص الوصول للتعليم، من خلال توفير برامج تعليمية متنوعة تستثمر التعليم المدمج.
- ٣- دعم الطلبة في اكتساب مهارات تؤهل استعدادهم للمستقبل، وللمنافسة العالمية في سوق العمل.

## الفئات المستهدفة

طلبة المسار العام الذين لا تتوفر لهم مقاعد دراسية في المسارات التخصصية في مدارسهم، ولديهم الرغبة في دراسة مسار تخصصي إضافة للمسار العام.

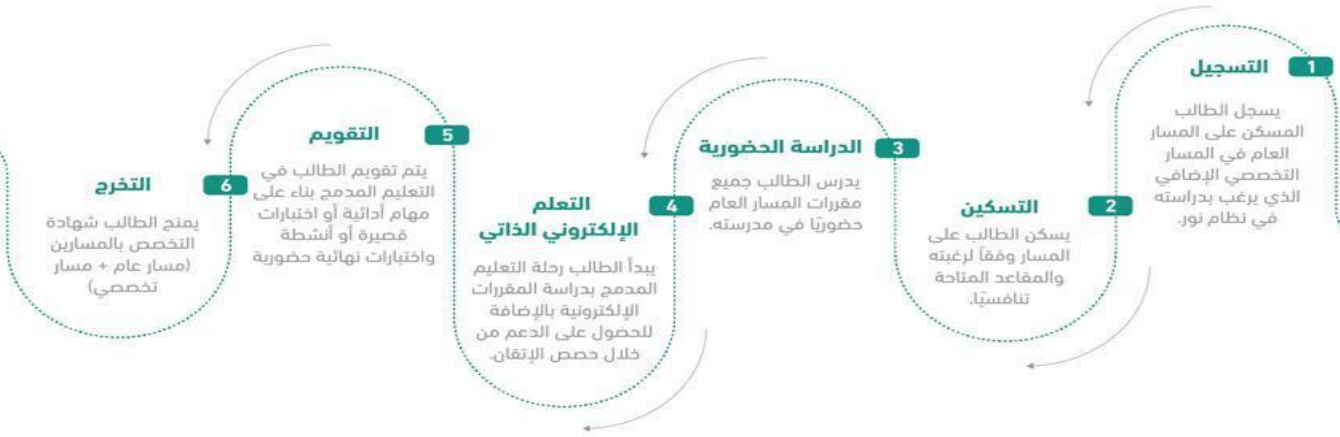
## المسارات التي يشملها البرنامج

يمكن للطلاب المسجلين في المسار العام حضورياً الالتحاق بأحد المسارات التالية:

- مسار علوم الحاسب والهندسة
- مسار الصحة والحياة
- مسار إدارة الأعمال
- المسار الشرعي

## رحلة الطالب في البرنامج

تكون رحلة الطالب المسجل في المسار العام للتسجيل في البرنامج التعليمي المدمج للمسارات التخصصية واختيار التخصص الذي يرغب في دراسته وفق الشكل التوضيحي أدناه.



شكل (٣): رحلة الطالب في البرنامج

## الضوابط والشروط

- الضوابط العامة لفتح المسارات التخصصية (برنامج التعليم المدمج) في مدارس التعليم العام (المرحلة الثانوية – نظام المسارات) لعام ١٤٤٤ هـ - المرحلة الأولى:
١. تُفتح المسارات التخصصية في برنامج التعليم المدمج على مستوى مكاتب التعليم في الإدارات التعليمية.
  ٢. يعمل فريق المسارات المشكل في إدارة التعليم حسب المهام والأدوار المحددة لتحديد عدد المسارات التخصصية في برنامج التعليم المدمج، وفقاً لضوابط وحوكمة نظام فتح المسارات.
  ٣. تكون الأولوية لفتح المسارات التخصصية في برنامج التعليم المدمج في مدارس التعليم العام التي لا يوجد فيها مسارات تخصصية.
  ٤. المسارات التخصصية المتاحة في برنامج التعليم المدمج هي (مسار علوم الحاسب والهندسة ومسار الصحة والحياة، ومسار إدارة الأعمال، والمسار الشرعي).
  ٥. تكون الأولوية لتطبيق المسارات التخصصية (البرنامج المدمج) في المدارس ذات الكثافة الطلابية العالية، مع مراعاة التوزيع الجغرافي.
  ٦. ألا يتجاوز مجموع عدد الطلاب في المسار التخصصي في برنامج التعليم المدمج عدد الطلاب في المسار التخصصي الحضوري لكل إدارة تعليم.
  ٧. ألا يزيد عدد الطلبة المسجلين في الفصل الواحد للمسار التخصصي عن (٦٠) طالباً أو طالبة.
  ٨. تفتح المسارات التخصصية في فصل واحد في المدرسة، ويمكن فتح فصل آخر في حال تجاوز عدد الطلاب في الفصل العدد المحدد في الضابط رقم (٧).



## معايير تسجيل الطلبة في برنامج التعليم المدمج لمسارات المرحلة الثانوية

- التسجيل في المسارات التخصصية في برنامج التعليم المدمج متاح للطلبة المسجلين في المسار العام حضورياً فقط، ويدرس الطالب المسار التخصصي كمسار إضافي.
- متاح للطلبة التسجيل في مسار تخصصي إضافي واحد فقط، إضافة للمسار العام.
- يشترط لتسكين الطالب على المسار التخصصي في برنامج التعليم المدمج ما يلي:
  - رغبة الطالب في اختيار المسار التخصصي.
  - اجتياز الطالب جميع المواد الدراسية التي لها امتداد في المسار التخصصي.

ويتم تسكين الطالب في المسار التخصصي في برنامج التعليم المدمج وفق المعايير المعتمدة من البرنامج التنفيذي لتطوير المسارات والخطط الدراسية والأكاديميات القائمة على الدرجة الموزونة وفقاً لما يلي:

- نسبة الطالب في مقياس الميول المهنية.
- نسبة الطالب في معدل مواد السنة الأولى المشتركة.
- نسبة الطالب في معدل المواد الدراسية المرتبطة بالمسار التخصصي.

## آلية تكليف المعلم الميسر

- يرشح مدير المدرسة معلماً ميسراً لكل شعبة (فصل).
- يتم ترشيح معلم ميسر متخصص في المجال الذي يدرسه الطالب، وفي حال عدم توفر معلم متخصص، يكلف معلم من التخصصات الأقرب وفق خارطة تدريس المواد الجديدة في نظام المسارات الثانوية.



## آليات وضوابط تقويم الطلبة في برنامج التعليم المدمج لمسارات المرحلة الثانوية

- تعقد الاختبارات بشكل حضوري في مدرسة الطالب، ويتم التنسيق مع مكاتب التعليم لاستلام وتسليم الأسئلة ونماذج الإجابة.
- يتم تشكيل لجان التصحيح والرصد في مدرسة الطالب بالتنسيق مع مكتب التعليم.
- يخصص لكل مادة دراسية تدرس بنمط التعلم الإلكتروني الذاتي (١٠٠) درجة، على أن تُخصص (٤٠) درجة لأعمال السنة، وتقيّم وفقاً لما تقتضيه طبيعة المادة ومتطلباتها (مهام أدائية، أو اختبارات قصيرة، أو أنشطة واختبارات المقرر الإلكتروني) و (٦٠) درجة للاختبار النهائي.
- تنطبق قواعد النجاح والرسوب والإكمال للدور الثاني المتبعة في مسارات التعليم الثانوي على برنامج التعليم المدمج.
- في حال إخفاق الطالب في مقرر مع وجود أعمال سنة (مهام أدائية، اختبارات قصيرة، أو اختبارات شفوية)، فإنه يختبر الطالب في الدور الثاني بنفس الدرجة المخصصة لاختبار الدور الأول، مع احتفاظه بما تحصّل عليه في أعمال السنة.
- تُحتسب التقديرات للمواد والمعدلات الفصلية والتراكمية وفق ما ورد في لائحة تقويم الطالب ومذكرتها التفسيرية وقواعدها التنفيذية.
- يُمنح الطالب عند تخرجه شهادة واحدة بالمسارين Double Major (مسار عام + مسار تخصصي).
- يُمنح الطالب مرتبة الشرف، وفق الضوابط التي وردت في لائحة تقويم الطالب، ومذكرتها التفسيرية، وقواعدها التنفيذية.

## الانسحاب والحذف في برنامج التعليم المدمج لمسارات المرحلة الثانوية

- يحق للطالب الملتحق في برنامج التعليم المدمج للمسارات الانسحاب من المسار التخصصي، أو حذف مادة أو أكثر من المسار المدمج، على أن يكون الانسحاب أو الحذف قبل نهاية الفصل التاسع بأسبوع.
- في حال حذف الطالب مادة أو أكثر من مواد المسار التخصصي في برنامج التعليم المدمج يعتبر الطالب منسحباً من المسار.

## تغيير المسار في برنامج التعليم المدمج لمسارات المرحلة الثانوية

- تطبق اللوائح والتنظيمات المنظمة للتجسير في نظام المسارات على برنامج التعليم المدمج لمسارات المرحلة الثانوية.

## الإجراءات التنفيذية في الإدارات التعليمية

### على مستوى إدارة التعليم

بالإضافة إلى ما ورد في الأدلة الإرشادية لنظام مسارات التعليم الثانوي، تتولى إدارات التعليم المسؤوليات التالية:

- فتح المسارات التخصصية في برنامج التعليم المدمج وفق الضوابط والشروط الواردة في هذه الوثيقة والرفع بذلك للبرنامج التنفيذي لتطوير المسارات والخطط الدراسية والأكاديميات.
- تنفيذ البرنامج وفق المخطط الزمني للهيئة وتنفيذ وتقييم البرنامج وفق التسلسل التالي:
  - يُخصّص الأسبوع ما قبل الدراسة لتهيئة الميدان التعليمي والطلبة وأولياء الأمور لبرنامج التعليم المدمج لمسارات المرحلة الثانوية.
  - يُخصّص الأسبوع الأول عند بداية الدراسة لتسجيل الطلبة في برنامج التعليم المدمج لمسارات المرحلة الثانوية، وتسكينهم في نظام نور، واسناد المواد إليهم عبر منصة مدرستي.
  - رفع تقرير يوضح التغذية الراجعة لتقييم البرنامج، ومراحل تنفيذه بشكل عام في نهاية الفصل الدراسي الأول.
  - رفع تقرير أسبوعي بعد انقضاء أول أسبوعين من الفصل الأول، ثم يُرفع بعد كل شهر لتوضيح مستوى تطبيق برنامج التعليم المدمج للبرنامج التنفيذي للمسارات والجهات ذات العلاقة.

- يعمل فريق المسارات بإدارات التعليم على دراسة الحالات الخاصة، والرفع بها للبرنامج التنفيذي لتطوير المسارات والخطط الدراسية والأكاديميات.
- التنسيق مع مكاتب التعليم لاستكمال متطلبات تطبيق النموذج.

### على مستوى مكاتب التعليم

بالإضافة إلى ما ورد في الأدلة الإرشادية لنظام مسارات التعليم الثانوي، تتولى مكاتب التعليم المسؤوليات التالية:

- التحقق من توفر متطلبات التطبيق في المدارس التابعة لمكاتب التعليم.
- متابعة إعداد وتنفيذ الاختبارات النهائية للمقررات التي تدرس بنمط التعلم الإلكتروني الذاتي (إعداد الأسئلة ونماذج الإجابات وتسليمها لمديري المدارس).
- التنسيق مع مديري المدارس لتحديد مواعيد إجراء الاختبارات النهائية للمقررات التخصصية التي تُدرس بنمط التعلم الإلكتروني الذاتي.
- يتولى منسق نظام المسارات في مكتب التعليم المسؤوليات التالية:
  - تنظيم اللقاءات للتعريف ببرنامج التعليم المدمج لمسارات المرحلة الثانوية لمديري المدارس.
  - التنسيق مع مديري المدارس للتعريف ببرنامج التعليم المدمج لمسارات المرحلة الثانوية للطلاب وأولياء أمورهم.
  - التنسيق مع المدارس لاستكمال متطلبات تطبيق برنامج التعليم المدمج لمسارات المرحلة الثانوية لتنفيذ الاختبارات حضورياً.

### على مستوى المدرسة

يتولى مدير المدرسة المسؤوليات التالية:

- ترشيح معلم ميسر لكل شعبة (فصل).
- إسناد جدول متابعة حصص مواد المسار التخصصي في برنامج التعليم المدمج للمعلم الميسر.
- مخاطبة مكتب التعليم في حال عدم توفر معلم ميسر، ليتم تكليف معلم ميسر لسد الاحتياج.
- ضبط إعدادات منصة مدرستي لتمكين النموذج من عمل التالي:
  - فتح شعب (الفصول في منصة مدرستي) للمسار التخصصي.
  - إسناد الشعب (الفصول في منصة مدرستي) للمعلمين الميسرين.
  - إضافة الطلبة إلى المسارات التخصصية.

## الأدوار والمسؤوليات:

يوضح الجدول التالي الأدوار والمسؤوليات التفصيلية لمسؤولي المدرسة، وبما يساعد على متابعة الإنجاز وتحديد المسؤوليات.

المهام	صاحب الدور
<p>بالإضافة لمهام مدير المدرسة الواردة في دليل مدير المدرسة للمسارات، فإن مدير المدرسة يقوم بالمهام التالية في برنامج التعليم لدمج للمسارات:</p> <ul style="list-style-type: none"> <li>- التحقق من إتاحة التسجيل للمسار التخصصي في برنامج التعليم المدمج للطلاب على نظام نور.</li> <li>- التحقق من تسجيل الطلاب في المسارات التخصصية في برنامج التعليم المدمج وفقاً لرغباتهم والمقاعد المتاحة.</li> <li>- يقوم مدير المدرسة بإضافة الطلبة إلى المسار التخصصي في منصة مدرستي وفق التسكين.</li> <li>- يقوم مدير المدرسة بإسناد شعب المسار التخصصي للمعلمين الميسرين.</li> <li>- يخصص المدير حصة واحدة أسبوعياً للمقرر ضمن نصاب المعلم الميسر؛ لمتابعة تقدم الطلبة في المسار التخصصي.</li> <li>- التنسيق مع مكتب التعليم لتحديد مواعيد الاختبارات النهائية للمقررات التي تدرس بنمط التعلم الإلكتروني الذاتي.</li> <li>- التنسيق مع مكتب التعليم لتنفيذ الاختبارات للمقررات التي تُدرس بنمط التعلم الإلكتروني الذاتي، وما يتعلق بذلك من مهام (إعداد الأسئلة ونماذج الإجابات وتسليمها لمديري المدارس).</li> <li>- تشكيل لجنة من الكادر التعليمي والإداري للتصحيح ورصد درجات الطلاب في نظام نور.</li> </ul>	مدير المدرسة
<ul style="list-style-type: none"> <li>- التنسيق مع فريق المسارات والموجهين الأكاديميين لوضع خطة لمتابعة الطلاب الدارسين في المسار التخصصي في برنامج التعليم المدمج.</li> <li>- التحقق من قدرة الطلاب على تسجيل الدخول لمنصة مدرستي، وتقديم الدعم اللازم.</li> <li>- تقديم الدعم اللازم للطلبة للوصول للمقررات الإلكترونية، حسب المسار التخصصي في برنامج التعليم المدمج.</li> <li>- الإشراف على تنفيذ الاختبارات للمقررات التي تدرس بنمط التعلم الإلكتروني الذاتي حضورياً.</li> </ul>	وكيل المدرسة للشؤون التعليمية



المهام	صاحب الدور
<ul style="list-style-type: none"><li>- التحقق من تقدم الطالب في المقرر الإلكتروني، وفق الخطة الدراسية المحددة من خلال متابعة تقدمه في منصة مدرستي.</li><li>- توجيه الطالب لمصادر التعلم الداعمة للطالب في التعلم الإلكتروني الذاتي.</li><li>- تقديم الدعم والمساندة للطلاب المسجلين في المواد التي تُدرس بنمط التعلم الإلكتروني الذاتي، من خلال تقديم حصة أسبوعيًا ضمن نصاب المعلم التدريسي.</li><li>- رفع تقارير دورية لمدير المدرسة توضح أداء الطلبة وتقدمهم في المقرر.</li></ul>	المعلم الميسر
<ul style="list-style-type: none"><li>- متابعة العملية التعليمية، والتأكد من قيام المعلم بدوره تجاه الطلبة المسندين إليه في المسار التخصصي.</li><li>- تقديم الدعم الفني للمعلمين الميسرين، لتحقيق متطلبات النموذج.</li><li>- متابعة تطبيق النموذج ومعالجة الفجوات في ممارسات التطبيق.</li></ul>	المشرف التربوي
<p>بالإضافة للمهام الواردة في دليل التوجيه الأكاديمي، فإن الموجه الأكاديمي يقوم بالمهام التالية:</p> <ul style="list-style-type: none"><li>- تقديم التوعية والتوجيه للطلاب الدارسين في المسارات التخصصية، فيما يتعلق بإجراءات القبول والتسجيل، وآليات التقييم.</li><li>- تنفيذ لقاءات فردية أو جماعية مع الطلبة، لتقديم خدمة توجيهية، ووضع الخطة الزمنية لهذه اللقاءات.</li></ul>	التوجيه الأكاديمي
<p>بالإضافة للمهام المكلف بها الفريق في نظام المسارات الحضوري، فإنه يقوم بالتالي:</p> <ul style="list-style-type: none"><li>- التنسيق مع وكيل المدرسة والموجهين الأكاديميين؛ لوضع خطة لمتابعة الطلبة الدارسين في المسار التخصصي.</li></ul>	فريق المسارات (المدرسة)
<ul style="list-style-type: none"><li>- التعلم الذاتي باستخدام المقررات الإلكترونية على منصة مدرستي.</li><li>- أداء الأنشطة والتكاليف والاختبارات المضمنة في المقرر الإلكتروني.</li><li>- حضور حصص الإتقان المجدولة حال توفرها.</li></ul>	الطالب

## الخطط الدراسية للمسارات في برنامج التعليم المدمج

اسم المسار: مسار علوم الحاسب والهندسة (برنامج التعليم المدمج)  
الدرجة العلمية: شهادة الثانوية بمسارين (المسار العام + مسار علوم الحاسب والهندسة)  
مدة المسار: عامين

الفئات المستهدفة: طلبة الثانوية العامة المسكنين على المسار العام والراغبين بدراسة مسار علوم الحاسب والهندسة كمسار تخصصي إضافي.

الخطة الدراسية:

١- السنة الثانية:

المسار	م	الفصل الرابع			الفصل الخامس			الفصل السادس		
		المادة	الحصص	التعلم الإلكتروني	المادة	الحصص	التعلم الإلكتروني	المادة	الحصص	التعلم الإلكتروني
العام مجموعي	١	التوحيد (١)	٣	+١	الكفايات اللغوية (١-٢)	٣	+١	الكفايات اللغوية (٢-٢)	٣	+١
	٢	اللغة الإنجليزية (١-٢)	٥	+٢	اللغة الإنجليزية (٢-٢)	٥	+٢	اللغة الإنجليزية (٣-٢)	٥	+٢
	٣	الرياضيات (١-٢)	٥	+٢	الرياضيات (٢-٢)	٥	+٢	الرياضيات (٣-٢)	٥	+٢
	٤	الكيمياء (١-٢)	٥	+٢	الكيمياء (٢-٢)	٥	+٢	الكيمياء (٣-٢)	٥	+٢
	٥	الأحياء (١-٢)	٤	+٢	الأحياء (٢-٢)	٤	+٢	الأحياء (٣-٢)	٤	+٢
	٦	الفنون	٣	+١	التقنية الرقمية (١-٢)	٣	+١	التقنية الرقمية (٢-٢)	٣	+١
	٧	اللياقة والثقافة الصحية	٥	+٢	التاريخ	٥	+٢	الفيزياء (٢)	٥	+٢

المسار	م	الفصل الرابع		الفصل الخامس		الفصل السادس	
		المادة	الحصص	المادة	الحصص	المادة	الحصص
تعليم إلكتروني ذاتي علوم الحاسب والهندسة	١	علم البيانات	٣	انترنت الأشياء (١-١)	٣	انترنت الأشياء (٢-١)	٣
	٢	الهندسة	٥	-	-	-	-

اسم المسار: مسار الصحة والحياة (برنامج التعليم المدمج)  
الدرجة العلمية: شهادة الثانوية بمسارين (المسار العام + مسار الصحة والحياة)  
مدة المسار: عامين  
الفئات المستهدفة: طلبة الثانوية العامة المسكنين على المسار العام والراغبين في دراسة مسار الصحة والحياة كمسار تخصصي إضافي.  
الخطة الدراسية:

١- السنة الثانية

المسار	م	الفصل الرابع			الفصل الخامس			الفصل السادس		
		المادة	الحصص	التعلم الإلكتروني	المادة	الحصص	التعلم الإلكتروني	المادة	الحصص	التعلم الإلكتروني
العام حضور	١	التوحيد (١)	٣	+١	الكفايات اللغوية (١-٢)	٣	+١	الكفايات اللغوية (٢-٢)	٣	+١
	٢	اللغة الإنجليزية (١-٢)	٥	+٢	اللغة الإنجليزية (٢-٢)	٥	+٢	اللغة الإنجليزية (٣-٢)	٥	+٢
	٣	الرياضيات (١-٢)	٥	+٢	الرياضيات (٢-٢)	٥	+٢	الرياضيات (٣-٢)	٥	+٢
	٤	الكيمياء (١-٢)	٥	+٢	الكيمياء (٢-٢)	٥	+٢	الكيمياء (٣-٢)	٥	+٢
	٥	الأحياء (١-٢)	٤	+٢	الأحياء (٢-٢)	٤	+٢	الأحياء (٣-٢)	٤	+٢
	٦	الفنون	٣	+١	التقنية الرقمية (١-٢)	٣	+١	التقنية الرقمية (٢-٢)	٣	+١
	٧	اللياقة والثقافة الصحية	٥	+٢	التاريخ	٥	+٢	الفيزياء (٢)	٥	+٢

المسار	م	الفصل الرابع		الفصل الخامس		الفصل السادس	
		المادة	الحصص	المادة	الحصص	المادة	الحصص
تعليم إلكتروني ذاتي الصحة والحياة	١	-	-	مبادئ العلوم الصحية (١-١)	٥	مبادئ العلوم الصحية (٢-١)	٣



اسم المسار: مسار إدارة الأعمال (برنامج التعليم المدمج)

الدرجة العلمية: شهادة الثانوية بمسارين (المسار العام + مسار إدارة الأعمال)

مدة المسار: عامين

الفئات المستهدفة: طلبة الثانوية العامة المسكنين على المسار العام والراغبين في دراسة مسار إدارة الأعمال

كمسار تخصصي إضافي.

الخطة الدراسية:

١-السنة الثانية

الفصل السادس			الفصل الخامس			الفصل الرابع			م	المسار
التعلم الإلكتروني	الحصص	المادة	التعلم الإلكتروني	الحصص	المادة	التعلم الإلكتروني	الحصص	المادة		
+١	٣	الكفايات اللغوية (٢-٢)	+١	٣	الكفايات اللغوية (١-٢)	+١	٣	التوحيد (١)	١	العام حضور
+٢	٥	اللغة الإنجليزية (٣-٢)	+٢	٥	اللغة الإنجليزية (٢-٢)	+٢	٥	اللغة الإنجليزية (١-٢)	٢	
+٢	٥	الرياضيات (٣-٢)	+٢	٥	الرياضيات (٢-٢)	+٢	٥	الرياضيات (١-٢)	٣	
+٢	٥	الكيمياء (٣-٢)	+٢	٥	الكيمياء (٢-٢)	+٢	٥	الكيمياء (١-٢)	٤	
+٢	٤	الأحياء (٣-٢)	+٢	٤	الأحياء (٢-٢)	+٢	٤	الأحياء (١-٢)	٥	
+١	٣	التقنية الرقمية (٢-٢)	+١	٣	التقنية الرقمية (١-٢)	+١	٣	الفنون	٦	
+٢	٥	الفيزياء (٢)	+٢	٥	التاريخ	+٢	٥	اللياقة والثقافة الصحية	٧	

الفصل السادس		الفصل الخامس		الفصل الرابع		م	المسار
الحصص	المادة	الحصص	المادة	الحصص	المادة		
٥	دراسات لغوية	٥	مقدمة في الأعمال (٢-١)	٥	مقدمة في الأعمال (١-١)	١	تعليم إلكتروني ذاتي إدارة الأعمال
٥	الإدارة المالية (٢-١)	٤	الإدارة المالية (١-١)	٤	مبادئ الاقتصاد	٢	
٥	صناعة القرار في الأعمال (٣-١)	٤	صناعة القرار في الأعمال (٢-١)	٤	صناعة القرار في الأعمال (١-١)	٣	

اسم المسار: المسار الشرعي (برنامج التعليم المدمج)

الدرجة العلمية: شهادة الثانوية بمسارين (المسار العام + المسار الشرعي)

مدة المسار: عامين

الفئات المستهدفة: طلبة الثانوية العامة المسكنين على المسار العام والراغبين في دراسة المسار الشرعي

كمسار تخصصي إضافي.

الخطة الدراسية:

١- السنة الثانية

المسار	م	الفصل الرابع			الفصل الخامس			الفصل السادس		
		المادة	الحصص	التعلم الإلكتروني	المادة	الحصص	التعلم الإلكتروني	المادة	الحصص	التعلم الإلكتروني
العام	١	التوحيد (١)	٣	+١	الكفايات اللغوية (١-٢)	٣	+١	الكفايات اللغوية (٢-٢)	٣	+١
	٢	اللغة الإنجليزية (١-٢)	٥	+٢	اللغة الإنجليزية (٢-٢)	٥	+٢	اللغة الإنجليزية (٣-٢)	٥	+٢
	٣	الرياضيات (١-٢)	٥	+٢	الرياضيات (٢)	٥	+٢	الرياضيات (٢-٢)	٥	+٢
	٤	الكيمياء (١-٢)	٥	+٢	الكيمياء (٢-٢)	٥	+٢	الكيمياء (٣-٢)	٥	+٢
	٥	الأحياء (١-٢)	٤	+٢	الأحياء (٢-٢)	٤	+٢	الأحياء (٣-٢)	٤	+٢
	٦	الفنون	٣	+١	التقنية الرقمية (١-٢)	٣	+١	التقنية الرقمية (٢-٢)	٣	+١
	٧	اللياقة والثقافة الصحية	٥	+٢	التاريخ	٥	+٢	الفيزياء (٢)	٥	+٢

المسار	م	الفصل الرابع		الفصل الخامس		الفصل السادس	
		المادة	الحصص	المادة	الحصص	المادة	الحصص
الشرعي	١	القرآن الكريم (١-٢)	٥	القرآن الكريم (٢-٢)	٥	القرآن الكريم (٣-٢)	٥
	٢	قراءات ١	٥	قراءات ٢	٥	علوم القرآن	٥
	٣	-	-	التوحيد (٢)	٣	تفسير (١)	٣
	٤	-	-	-	-	حديث (٢)	٣
	٥	-	-	-	-	الدراسات اللغوية	٥



وزارة التعليم  
Ministry of Education

تم بحمد الله،