



بناءً على ما تم دراسته من طرق التعامل مع الحالات المرضية والمواقف المتعددة التي تواجه مقدم الرعاية الصحية ، أجب عن حالتين فقط من الحالات التالية :

الحالة الأولى :

أصبحت جدتك هيا ، البالغة من العمر 86 عامًا ، والتي تعيش معك ومع أسرتك ، ضعيفة وواهنة في الآونة الأخيرة ، وتخلطُ عليها الأمور بسهولة. تحب التجول في أرجاء المنزل لكنها تضلّ السبيلَ إلى غرفتها. تتعرف على صورها ، وتعرف الجميع من حولها ، لكنها تخطأ في أسمائهم. تقلق بشأن الوقت لكنها لم تعد قادرة على قراءة ساعتها.

التحليل

1. كيف يمكنك مساعدة هيا في العثور على غرفتها بسهولة؟

2. ماذا يمكنك أنت وعائلتك فعله لمساعدة هيا وتجنب تعرضها للضغط النفسي؟

3. هل يجب إشراك طبيبها في خطة رعايتها؟

الحالة الثانية :

صفا مساعدة طبية في عيادة محلية. المريضة التالية، مها، تعاني من ضعف متوسط الشدة في السمع، وتقابل الطبيب لإجراء فحص طبي روتيني. تحتاج صفا إلى سؤال مها عن تاريخها المرضي الحديث وقياس ضغط دمها حسب توصيات الطبيب.

التحليل

1. كيف يمكن لصفا التواصل مع مها؟

2. ما المعلومات التي تحتاج صفا إلى جمعها عن مها؟

3. ما العوامل المهمة التي يجب على صفا مراعاتها في تحضير رسالتها؟

الحالة الثالثة :

يشكو مريضك، ويدعى فهد، من حكة وجفاف في الجلد، كما أنه يشعر بالضيق والتعب أثناء النهار لأنه يستيقظ ليلاً ثلاث أو أربع مرات بغرض التبول. تجد ابنته صعوبة في التعامل معه لأنه يستخدم الملح، والفلفل، والسكر بشكل مفرط في جميع أنواع الأطعمة التي يتناولها، ويشكو أن المأكولات ليس لها أي طعم. يتحدث باستمرار بصوت عالٍ للغاية، ويطلب من الجميع التحدث بصوت أعلى أو أن يكرروا ما قالوه مجددًا.

التحليل

1. ماذا يحدث لفهد؟ هل هناك ما يمكنك اقتراحه لمساعدته؟

2. هل يمكنك اقتراح طرائق يمكن من خلالها لابنة فهد جعل أوقات الوجبات أقل إحداثًا للتوتر للجميع؟

3. هل ينبغي تحرّي تبوله الليلي؟ لماذا؟

الحالة الرابعة :

أفنان مساعدة تريض في مستشفى محلي، تعرفت على هيا وهي امرأة مسنة قُبلت للتو بسبب إصابة في ساقها. أخبرت هيا أفنان أنها لم ترغب بالقدوم إلى المستشفى لأن عائلتها تعتني بها جيدًا في المنزل. ورغم ذلك، عند فحص أفنان لهيا، اكتشفت أفنان قرحة الفراش (أو قرحة ضغط) من الدرجة الثانية على وركها. وتعرف هيا أنها عانت من بعض الألم في وركها في الآونة الأخيرة.

التحليل

1. ما الذي يجب على أفنان فعله أولاً؟

2. كيف يمكن علاج قرحة الفراش التي تعاني منها هيا؟

3. عندما تخرج هيا إلى المنزل، ما النصيحة التي يمكن أن تعطيها أفنان لأسرة هيا حول كيفية تجنب حدوث المزيد من قرحات الفراش؟



بناءً على ما تم دراسته من طرق التعامل مع الحالات المرضية والمواقف المتعددة التي تواجه مقدم الرعاية الصحية ، أجب عن حالتين فقط من الحالات الاربعة التالية :

نموذج الاجابة

الحالة الأولى :

أصبحت جدتك هيا ، البالغة من العمر 86 عامًا ، والتي تعيش معك ومع أسرتك ، ضعيفة وواهنة في الآونة الأخيرة ، وتخلطُ عليها الأمور بسهولة. تحب التجول في أرجاء المنزل لكنها تضلّ السبيلَ إلى غرفتها. تتعرف على صورها ، وتعرف الجميع من حولها ، لكنها تخطأ في أسمائهم. تقلق بشأن الوقت لكنها لم تعد قادرة على قراءة ساعتها.

التحليل

1. كيف يمكنك مساعدة هيا في العثور على غرفتها بسهولة؟

1- بحكم تمييزها لصورتها، يمكنك تعليق صورة هيا على باب غرفتها.

2. ماذا يمكنك أنت وعائلتك فعله لمساعدة هيا وتجنب تعرضها للضغط النفسي؟

2- من المهم اتباع روتين ثابت ومحدود، لذلك يجب أن تحرص الأسرة على أن تتناول هيا وجباتها، وتستمح، وترتدي

ملابسها، وتتنزه، وتنام في موعد ثابت تقريباً من كل يوم. ولأن البيئة الهادئة مهمة للغاية، فمن الضروري التأكد على تأمين

مكان هادئ لها يمكنها الذهاب إليه. وبحال أخطأت هيا باسمك أذكر اسمك وقل أنا لست ابنتك فاطمة، أنا حفيدك / حفيدتك.

3. هل يجب إشراك طبيبها في خطة رعايتها؟

3- سيكون من المنطقي أن تأخذ الأسرة هيا لزيارة طبيبها، فقد تكون في المراحل المبكرة من الخرف أو مرض الزهايمر. ففي المراحل

المبكرة، يظهر الفرد تمركزاً للذات، ونقص الاهتمام بالأنشطة الاجتماعية وفقدان الذاكرة، وتغيرات في المزاج والشخصية، والقلق، والهياج،

والاكتئاب، وسوء التقدير، والتشوش فيما يتعلق بالزمان والمكان، وعدم القدرة على تخطيط ومتابعة العديد من أنشطة الحياة اليومية.

الحالة الثانية :

صفا مساعدة طبية في عيادة محلية. المريضة التالية، مها، تعاني من ضعف متوسط الشدة في السمع، وتقابل الطبيب لإجراء فحص طبي روتيني. تحتاج صفا إلى سؤال مها عن تاريخها المرضي الحديث وقياس ضغط دمها حسب توصيات الطبيب.

التحليل

1- يجب أن ترافق صفا مها بنمّن وتستخدم التغذية الراجعة المناسبة للتحقق مما إذا فهمت مها ما قالته. يجب أن تحرص صفا على عدم وجود

أي مصادر ضوضاء بالقرب منهما. كما يجب أن تقترب منها وأن تحدّثها وجهاً لوجه، وتحرص على أن يكون فمها مرئياً لمها، وتبقى يديها

بعيدتين عن وجهها. ويجب أن تتحدث ببطء، ولكن بشكل طبيعي، وأن تحافظ على نبرة صوت منخفضة إلى معتدلة.

2. ما المعلومات التي تحتاج صفا إلى جمعها عن مها؟

2- يجب أن تتحقق صفا مما إذا طرأت أي تغييرات على حالة مها منذ زيارتها الأخيرة للعيادة.

3. ما العوامل المهمة التي يجب على صفا مراعاتها في تحضير رسالتها؟

3- يجب أن تأخذ صفا في الاعتبار مستوى فهم مها وقدرتها على تذكر المعلومات، ويجب أن تنتظر فيما إذا كانت مها

تشعر بالألم أو تأخذ دواءً ما، أو ما إذا كانت تعاني من أي عوامل أخرى قد تؤثر على استجاباتها. لذلك يتعين على صفا

أن تشرح لها بوضوح إجراءات قياس ضغط الدم والحصول على إذنها قبل بدء الإجراء.

الحالة الثالثة :

يشكو مريضك، ويدعى فهد، من حكة وجفاف في الجلد، كما أنه يشعر بالضيق والتعب أثناء النهار لأنه يستيقظ ليلاً ثلاث أو أربع مرات بغرض التبول. تجد ابنته صعوبة في التعامل معه لأنه يستخدم الملح، والفلز، والسكر بشكل مفرط في جميع أنواع الأطعمة التي يتناولها، ويشكو أن المأكولات ليس لها أي طعم. يتحدث باستمرار بصوت عالٍ للغاية، ويطلب من الجميع التحدث بصوت أعلى أو أن يكرروا ما قالوه مجددًا.

التحليل

- 1- يعاني فهد من عدة علامات جسدية للتقدم في العمر. يمكن تحسين بشرته الجافة باستخدام صابون خفيف أقل جفافاً
1. ماذا يحدث لفهد؟ أو زيوت الاستحمام ومستحضرات الترطيب. لا يجب على فهد أن يقلل من شرب السوائل بل يجب أن يزيد من تناوله للسوائل لتجنب مشاكل الكلى. يجب أن يتناول معظم السوائل قبل المساء لتقليل الحاجة إلى الاستيقاظ في الليل.
2. هل يمكنك اقتراح طرائق يمكن من خلالها لابنة فهد جعل أوقات الوجبات أقل إحداثًا للتوتر للجميع؟
2- يمكن لابنة فهد أن تزيد تنوع الأطعمة التي تقدمها له، لا سيما الأطعمة مختلفة النكهات والروائح وذلك للمساعدة على تحفيز شهيته.
3. هل ينبغي تحريّ تبوله الليلي؟ لماذا؟
3- نعم، يجب التحري في التبول الليلي لدى فهد لأنه قد يكون يعاني من تضخم غدة البروستاتا أو التهاب الكلى. لذلك فإنه يجب أن يزور طبيب عائلته الذي سيوصي ببعض الفحوصات.

الحالة الرابعة :

أفتان مساعدة تريض في مستشفى محلي، تعرفت على هيا وهي امرأة مسنة قبلت للتو بسبب إصابة في ساقها. أخبرت هيا أفتان أنها لم ترغب بالقدوم إلى المستشفى لأن عائلتها تعتني بها جيدًا في المنزل. ورغم ذلك، عند فحص أفتان لهيا، اكتشفت أفتان قرحة الفراش (أو قرحة ضغط) من الدرجة الثانية على وركها. وتعرفت هيا أنها عانت من بعض الألم في وركها في الآونة الأخيرة.

التحليل

1. ما الذي يجب على أفتان فعله أولاً؟
1. من المهم تخفيف الضغط عن القرحة، لذلك يجب على أفتان أن تقلب هيا إلى وضعية لا تسبب أي ضغط إضافي على وركها الذي يؤلمها، وذلك باستخدام محاذاة الجسم الصحيحة.
2. كيف يمكن علاج قرحة الفراش التي تعاني منها هيا؟
2. يمكن معالجة قرح الضغط في المرحلة الثانية بضمادات غروانية مائية إلى جانب قلب المريض باستمرار لإبعاد الضغط عن القرحة.
3. عندما تخرج هيا إلى المنزل، ما النصيحة التي يمكن أن تعطيها أفتان لأسرة هيا حول كيفية تجنب حدوث المزيد من قرحات الفراش؟
3. الوقاية من حدوث قرحات الضغط أسهل من علاجها. ويعتبر تخفيف الضغط أهم عامل في الوقاية من قرحات الفراش. ومن الطرائق الفعالة للوقاية من قرحات الضغط اختيار وضعية جسد مناسبة للمريض وقلب هيا كل ساعتين على الأقل. كما أنه من المهم العناية الجيدة بالبشرة، لذلك قد يفيد استخدام المستحضرات المرطبة والتدليك بحركات دائرية حول المنطقة. ويجب الحفاظ على بياضات وأغطية الفراش نظيفة، وجافة، وممدودة بشكل جيد دون ثنيات.

النظري	الدرجة النهائية	الاختبار العملي لمقرر الرعاية الصحية 1-2 للصف الثالث الثانوي		
العملي		نموذج (أ)		
المهارة		الفصل الدراسي الاول للعام الدراسي ١٤٤٥ هـ		
١٠		الشعبة		الاسم

١ /.....

السؤال الأول : اكمل المخطط التالي لتوضيح خطوات عملية حل المشكلات

	الخطوة	الخطوة 1
	الخطوة	الخطوة 2
أوجد بدائل	الخطوة	الخطوة 3
	الخطوة	الخطوة 4
	الخطوة	الخطوة 5

١,٥ /.....

السؤال الثاني : اجيب عن المطلوب بين الأقواس :

١-قضي الممرض احمد وقت إضافي مع المرضى للتخفيف عليهم وتقليل معاناتهم بعد انتهاء مناوبته (صفات اخصائي الرعاية الصحية)

٢- كبار السن غير قادرين وغير مؤهلين في اتخاذ القرارات او التعامل مع شؤونهم الخاصة (حقيقه ام خرافه)

٣-تم نقل المريضة سلمي من غرفتها لإجراء اشعه الرنين المغناطيسي بواسطة رافعه طبية ميكانيكية (ما الاجراءات المتبعة اثناء النقل)

السؤال الثالث: اكتب العنوان المناسب تحت كل صورته فيما يلي :

١,٥ /.....



.....

.....

.....

السؤال الرابع : من خلال الشكل المقابل اجبى عن الأسئلة التالية :

٢ /.....

ماذا حدث للعين المشار اليها بالسهم في الصورة المجاورة ؟



.....
ما المقصود بال glaucoma ؟

.....

..... ما اسم المرض الذي امامك؟

أي العظمتين سليمه ؟ وايهما مصابه ؟

.....



السؤال الخامس: أي العبارات التاليه توضح أهمية المحاذاة للمريض في الوقاية من ؟

٢ /.....

تخفيف الضغط () إبقاء المريض بوعيه () الكدمات ()

التقلصات () تقليب المريض () تحرك المريض ()

تقرحات الضغط () مساعدة المريض على النهوض من السرير ()

السؤال السادس : التطبيق العملي: ادرسي الحالة الصحيه للمرضى امامك ثم

٢ /.....

اجبى عن الأسئلة التاليه

ما الطريقة المناسبة لإعطاء الاكسجين للمريض الأول ؟

ما هو معدل التدفق المناسب للاكسجين ؟

سمي الطريقة المناسبة لإعطاء الاكسجين للمريضة هيا؟ وما معدل التدفق المناسب للأكسجين؟

ما الاعراض الظاهرة على هيا؟ وضحى طريقة استخدام الأداة الموجودة امامك لإعطائها الاكسجين؟

اسم المريض (١): وائل خالد العمر: ٤ أيام

الحاله : طفل خديج ولد في الشهر السابع

القسم : عناية حديثي الولادة

اسم المريض (٢) : هيا احمد

العمر: 23 سنه

القسم : الطوارئ

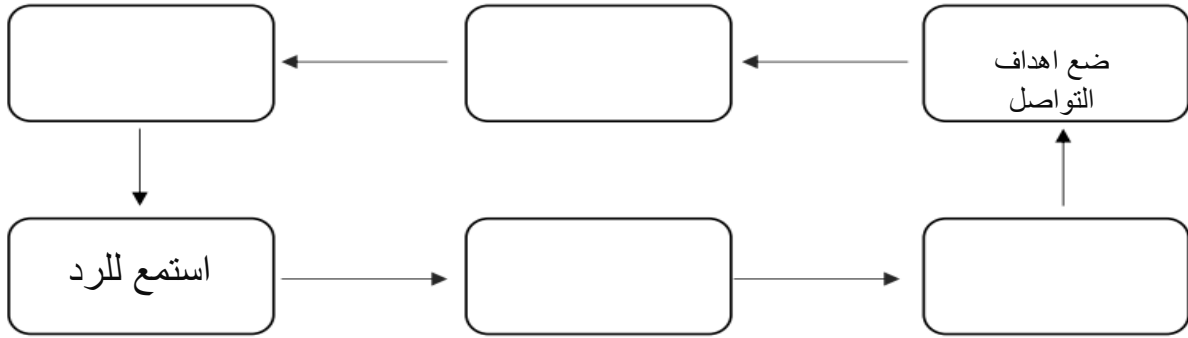
الشكوى : الإحساس بضيق شديد في التنفس

انتهت الأسئلة مع تمنياتي لكم بالتوفيق/ معلمة المادة : ليلي المطرفي

النظري	الدرجة النهائية	الاجتبار العملي لمقرر الرعاية الصحية 1-2 للصف الثالث الثانوي		
العملي		نموذج (ب)		
المهارة		الفصل الدراسي الاول للعام الدراسي ١٤٤٥ هـ		
١٠		الشعبة		الاسم

١ /.....

السؤال الأول : اكمل المخطط التالي لتوضيح خطوات عملية التواصل:



١,٥ /.....

السؤال الثاني : اجيب عن المطلوب بين الأقواس :

١- يحافظ الطبيب على السرية التامة ويحافظ على خصوصية المريض (صفات اخصائي الرعاية الصحية)

.....

٢- أي شخص فوق عمر معين مثل ال ٦٥ هو مسن (حقيقه ام خرافه)

.....

٣- تقوم الممرضة افنان بنقل المريض خالد الى كرسي متحرك (ما الاجراءات المتبعة اثناء النقل ؟)

.....

١,٥ /.....

السؤال الثالث: اكتبى العنوان المناسب تحت كل صورته فيما يلى :



.....

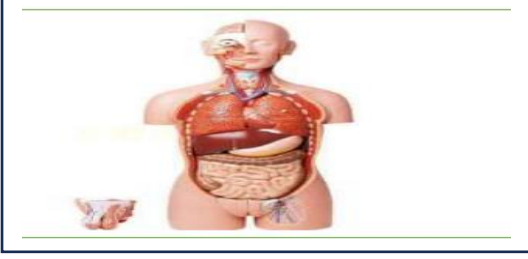
.....

.....

٢ /.....

السؤال الرابع : من خلال الشكل المقابل اجيبي عن الأسئلة التالية :

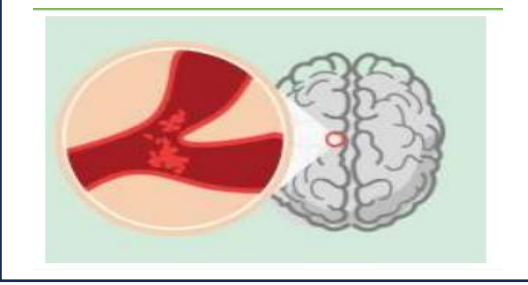
سمى ٢ من الامراض التي تصيب الجهاز الهضمي لدى المسنين؟



.....
.....

ما اسم السكتة في الشكل الذي امامك؟

.....
ماذا تسبب هذه السكتة ؟
.....



2 /.....

السؤال الخامس: حددي نوع الادخال في الحالات المرضية التالية ؟

- () ادخال عبر الانف وصولا الى المريء ثم المعدة
() المحلول الذي يعطى في الوريد
() السوائل التي يتناولها عن طريق الفم
() ادخال الاتبوب جراحيا عبر فتحه بجلد البطن للمعدة مباشرة

٢ /.....

السؤال السادس :التطبيق العملي

ادرس الحالة التالية للمريض ، ثم اجب عن الاسئلة الموضحة:



ما هو إجمالي كمية السوائل الداخلة خلال فترة التسجيل؟

ما هو إجمالي كمية السوائل الخارجة خلال فترة التسجيل؟

ماهي الأخطاء الموجودة في العينات امامك؟

دونى ملاحظاتك حول لون وملمس العينات؟

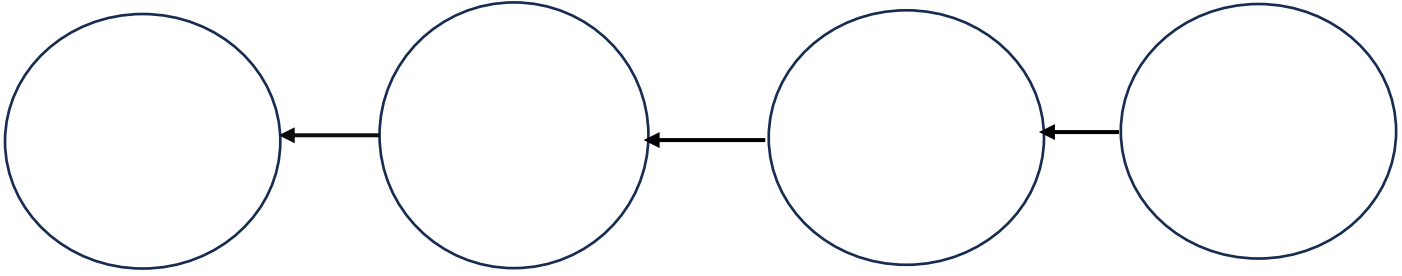
اسم المريض: خالد عبد الله
رقم الحجرة: 457
مدة تسجيل العينات: 10 ساعات متواصلة
تسجيل السوائل الداخلة:
وقت العينة: AM 08:00 الكمية: 150 مل
وقت العينة: AM 10:00 الكمية: 200 مل
وقت العينة: PM 12:00 الكمية: 180 مل
وقت العينة: PM 02:00 الكمية: 170 مل
وقت العينة: PM 04:00 الكمية: 190 مل
تسجيل السوائل الخارجة:
وقت العينة: AM 08:30 الكمية: 120 مل
وقت العينة: AM 10:30 الكمية: 180 مل
وقت العينة: PM 12:30 الكمية: 140 مل
وقت العينة: PM 02:30 الكمية: 160 مل
وقت العينة: PM 04:30 الكمية: 150 مل

انتهت الأسئلة مع تمنياتي لكم بالتوفيق / معلمة المادة: ليلي المطرفي

النظري	الدرجة النهائية	الاختبار العملي لمقرر الرعاية الصحية 1-2 للصف الثالث الثانوي ا		
العملي		نموذج (ج)		
المهارة		الفصل الدراسي الاول للعام الدراسي ١٤٤٥ هـ		
١٠		الشعبة		الاسم

١ /.....

السؤال الأول : اكمل المخطط التالي لتوضيح طرق التواصل ؟



١,٥ /.....

السؤال الثاني : اجيب عن المطلوب بين الأقواس :

١-يتعاون مسؤول الرعاية الصحية مع الإدارات المختلفة لتحسين جوده وكفاءة الخدمات المقدمة (صفات اخصائي الرعاية الصحية)

٢-ان تصبح مسنا يعني ان تكون مريضا او معاقا (حقيقه ام خرافه)

٣-استخدام الحماله في نقل المريضة هيا وادخالها الى المصعد (ما الاجراءات المتبعة اثناء النقل ؟)

السؤال الثالث: اكتبى العنوان المناسب تحت كل صورته فيما يلى :

١,٥ /.....



.....

.....

.....

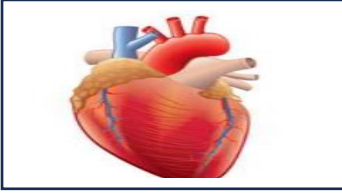
٢ /.....

السؤال الرابع : من خلال الشكل المقابل اجيبي عن الأسئلة التالية :

ماذا يحدث للعضو المقابل مع تقدم العمر من حيث؟

الكفاءة.....

الناحية البنيوية.....



ما اسم الجهاز الذي امامك؟.....

سمي الامراض التي تصيب هذا الجهاز مع التقدم في العمر ؟ (٢ فقط)

.....



2 /.....

السؤال الخامس: حددي نوع الإجراءات التالية ان كانت قبل العملية ام بعد العملية ؟

تصريح الجراحة	السعال والنفس العميق	
مستوى الألم	قائمة الفحص الجراحية	
العلامات الحيوية	إزالة مستحضرات التجميل	
الأشياء الثمينة	جوارب طبيه ضاغطة	

٢ /.....

السؤال السادس : (التطبيق العملي) وضح طرق العناية بالنظافة الشخصية للمريض بحسب الصور

التالية ثم استخدمى الأدوات اللازمة لتطبيق تلك الطرق على الدمية الموجودة امامك ؟

الإجراءات الواجب اتباعها

التعريف



انتهت الأسئلة مع تمنياتي لكم بالتوفيق / معلمة المادة : ليلي المطرفي



بناءً على ما تم دراسته من طرق التعامل مع الحالات المرضية والمواقف المتعددة التي تواجه مقدم الرعاية الصحية ، أجبني عن ما يلي:

دراسة الحالة: (المهارات التنفيذية الغير مباشرة)

صفا مساعدة طبية في عيادة محلية . المريضة التالية مها تعاني من ضعف متوسط الشدة في السمع ، وتقابل الطبيب لإجراء فحص طبي روتيني . تحتاج صفا إلى سؤال مها عن تاريخها المرضي الحديث وقياس ضغط دمها حسب توصيات الطبيب..

التحليل :

1- كيف يمكن لصفا التواصل مع مها؟

.....
.....
.....

2- ما المعلومات التي تحتاج صفا إلى جمعها عن مها؟

.....
.....
.....

3- ما العوامل المهمة التي يجب على صفا مراعاتها في تحضير رسالتها؟

.....
.....
.....

السؤال الثاني /اسمى كلا ممايلي: (المهارات التنفيذية المباشرة)

 <p>.....</p>	 <p>.....</p>	 <p>..... الوظيفة:.....</p>	 <p>.....</p>
--------------------------------------------------------------------------------------------------	--------------------------------------------------------------------------------------------------	-------------------------------------------------------------------------------------------------------------------------------	----------------------------------------------------------------------------------------------------

اسم الطالب /.....
رقم الجلوس /.....

بناءً على ما تم دراسته من طرق التعامل مع الحالات المرضية والمواقف المتعددة التي تواجه مقدم الرعاية الصحية ، أجب عن ما يلي:

دراسة الحالة : (المهارات التنفيذية الغير مباشرة)

أفنان مساعدة تريض في مستشفى محلي ، تعرفت على هيا وهي امرأة مسنة قبلت للتو بسبب إصابة في ساقها. أخبرت هيا أفنان أنها لم ترغب بالقدوم إلى المستشفى لأن عائلتها تعتني بها جيداً في المنزل . ورغم ذلك عند فحص أفنان لها، اكتشفت أفنان قرحة الفراش أو (قرحة الضغط) من الدرجة الثانية على وركها . وتعترف هيا أنها عانت من بعض الألم في وركها في الآونة الأخيرة..

التحليل:

1- ما الذي يجب على أفنان فعله أولاً؟

.....

2- كيف يمكن علاج قرحة الفراش التي تعاني منها هيا؟

.....

3- عندما تخرج هيا إلى المنزل ، ما النصيحة التي يمكن أن تعطيها أفنان لأسرة هيا حول كيفية تجنب حدوث المزيد من قرحات الفراش؟

.....

.....

السؤال الثاني /سمى كلا مما يلي: (المهارات التنفيذية المباشرة)

			
..... الوظيفة: