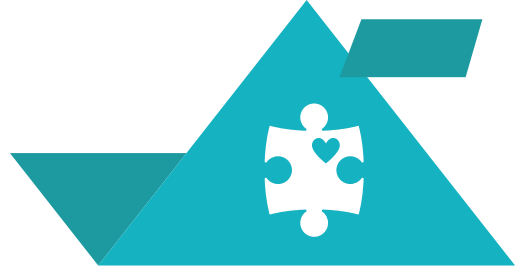




هيئة تقويم التعليم والتدريب
Education & Training Evaluation Commission

معايير معلمي التوحيد

1441هـ / 2020م



etecsa

بِسْمِ اللَّهِ الرَّحْمَنِ الرَّحِيمِ

مقدمة:

يفرض التغيير الاقتصادي والتقني على المؤسسات التربوية الاعتناء بإكساب الطلاب معارف ومهارات تتلاءم مع احتياجات سوق العمل ومتطلبات العصر، وتسهم في إعدادهم للأدوار الإيجابية الفاعلة في مجتمعاتهم، ويتطلب ذلك تغييراً في وظائف المدرسة، وفي دور المعلم الذي لم يعد قاصراً على تلقين المعلومات والمعارف لطلابه، أو تغطية محتوى المنهج في مدة زمنية محددة، بل امتد ليشمل مساعدتهم على التعلم، والقيام بدور فاعل في تهيئة الطلاب للحياة، والقيام بأدوارهم الذاتية والأسرية والمجتمعية بما يتطلبه ذلك من معارف واتجاهات ومهارات. وأدى التطور في وظيفة المدرسة وأدوار المعلم إلى ارتفاع مستوى التأهيل المطلوب من المعلم والنمو المهني له؛ لذا فإنه جرى تطوير المعايير المهنية للمعلمين في المملكة العربية السعودية لرفع جودة أداء المعلمين وتحسين قدراتهم ومهاراتهم، والتأكد من أنهم يمتلكون الكفاءة المطلوبة للانضمام لمهنة التعليم، وأداء هذه الأمانة على الوجه المطلوب. وذلك سعياً لضمان جودة التعليم المقدم للطلاب وتحسين تعلمهم، وتعزيز دور المعلمين ورفع تأهيلهم، ومتابعة مستوى تقدمهم، وتقديم الدعم والتدريب اللازم لهم، وضبط مسارات تقدمهم المهني. وتسهم المعايير المهنية للمعلمين في تطوير لغة مهنية مشتركة بين المعلمين، وتزوّد المعايير المجتمع ومؤسساته المختلفة بأسس وقواعد وطنية واضحة لمهنة التعليم، تسهم في تشكيل فهم اجتماعي عام عن مكانة المعلم، ودوره الريادي في إعداد جيل المستقبل الداعم والمشارك في تنمية الوطن واقتصاده. كما تشكل المعايير البنية الأولى لاختبارات الترخيص المهني للمعلمين؛ إذ يبنى عليها أسئلة الاختبار وإعداد تقارير الأداء وفقاً لمكوناتها.

خطوات العمل:

تم العمل في هذا المشروع وفق الخطوات الآتية:

1. التخطيط والإعداد للعمل، وشمل ذلك ما يلي:
 - أ. إعداد الإطار العام للمعايير.
 - ب. إعداد الخطة التنفيذية للمشروع.
 - ج. إعداد النماذج، ومواصفات فرق العمل في المشروع.
2. تشكيل فرق العمل، ويتضمن فريق العمل في كل تخصص ما يلي:
 - أ. مختص علمي في مجال المادة بدرجة دكتوراة.
 - ب. مختص تربوي في مجال المادة (مناهج وطرق تدريس المادة) بدرجة دكتوراة.
 - ج. مشرف تربوي مختص في مجال المادة.

3. تدريب فرق العمل، بعقد ورشة عمل مكثفة لمدة ثلاثة أيام تضمنت ما يلي:
 - أ. التعريف بالمشروع، وأهدافه وخطواته.
 - ب. التعريف بالمعايير، واستعراض نماذج من المعايير والتجارب العالمية.
 - ج. التدريب العملي على صياغة المعايير والمؤشرات.
 4. إعداد النموذج الأولي، فقد قام الفريق بإعداد نموذج للعمل للتأكد من ملاءمته للمواصفات والمعايير المطلوبة.
 5. إعداد مسودة المعايير: بعد إقرار النماذج قام الفريق بإعداد مسودة المعايير، واستفاد من التجارب العالمية والعربية المتاحة.
 6. الفحص الأولي لمسودة المعايير: قامت اللجنة المشرفة بالفحص الأولي للمسودة؛ للتأكد من وفائها بالمواصفات والمعايير المطلوبة.
 7. التحكيم العلمي: بعد تسلم المسودة وفحصها من قبل اللجنة المشرفة أحيلت إلى فريق تحكيم علمي، يتضمن ثلاثة مختصين علميين وتربويين في مجال المادة، لا تقل درجتهم العلمية عن (الدكتوراه).
 8. التعديل وفقاً لملاحظات المحكمين: فبعد انتهاء العمل من التحكيم أعيد مرة أخرى إلى فريق العمل ليقوم بتعديله وفقاً لملاحظات المحكمين.
 9. المراجعة النهائية: بعد تسلم المنتج معدلاً من قبل فرق العمل روجع من قبل اللجنة المشرفة؛ للتأكد من اتساق المنتجات في كافة التخصصات.
- ويتضح من الشكل الآتي خطوات العمل في المشروع:



مكونات المعايير:

تتكون معايير معلم التوحد من جزأين؛ الجزء العام الذي يشترك فيه مع جميع معلمي التخصصات الأخرى، والجزء الثاني المتعلق بالتخصص. وتشتمل المعايير المشتركة على (10) معايير، تتناولها بالتفصيل (المعايير والمسارات المهنية الوطنية للمعلمين بالمملكة العربية السعودية)، فيما تشتمل المعايير التخصصية على (18) معيارًا تتناول بنية التخصص وطرق تدريسه، وتصنف هذه المعايير في عدة مجالات، ولمزيد من المعلومات يمكن الرجوع إلى دليل التخصص www.etc.gov.sa.

المعايير العامة المشتركة

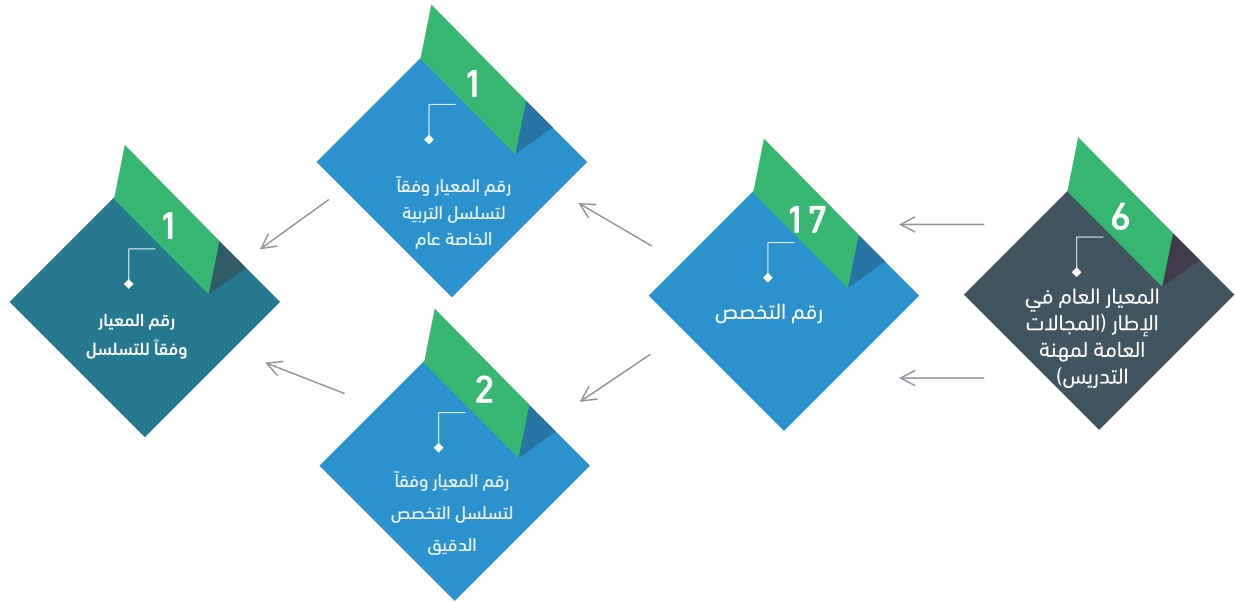
المعايير التخصصية

محتوى المعايير التخصصية:

وتتناول المعايير التخصصية ما ينبغي على معلم اضطرابات التوحد معرفته، والقدرة على أدائه في التخصص التدريسي وطرق تدريسه، ويتضمن ذلك المعارف والمهارات المرتبطة بالتخصص وما يتصل بها من ممارسات تدريسية فاعلة، تشمل تطبيق طرق التدريس الخاصة، والتخلي بالسماوات والقيم المتوقعة من المعلم المتخصص، حيث يمثل في ممارساته وسلوكه الدور المأمول من معلم اضطرابات التوحد؛ إذ يُتوقع منه أن يكون لديه اهتمام كبير بتخصصه، ولديه فهم ودراية بالنظريات والحقائق المتعلقة باضطرابات التوحد، وبالمحاور التاريخية والأفكار الأساسية التي يقوم عليها علم اضطرابات التوحد، ويدرك علاقته بالتخصصات الأخرى، ويعطي تفسيرات واضحة للمفاهيم الخاصة باضطرابات التوحد، ولديه تصور واضح لاضطرابات التوحد وأنواعها وخصائصها وكل ما يتعلق بها ، والتطور الذي مر به علم اضطرابات التوحد منذ اكتشافه إلى الوقت الحالي، ويعي أن المعرفة باضطرابات التوحد في حالة تطور دائم بفعل الدراسات والبحوث الجديدة التي تضيف معارف ونظريات وتفسيرات جديدة للقضايا المطروحة لاضطرابات التوحد، ولديه الحافز إلى اكتساب المعارف الجديدة في تخصص اضطرابات التوحد، ولديه القدرة على تحصيلها، ويعرف كيفية صياغة الأسئلة المثمرة والبناءة في مجال اضطرابات التوحد، ويشارك في النقاشات العلمية والنقاشات الاجتماعية المرتبطة بمجال اضطرابات التوحد، ويعمل على نشر هذه المعرفة بين الطلاب والمجتمع ، ويقدم القيم الأساسية التي يتشكل منها فهم اضطرابات التوحد؛ من الصدق والأمانة العلمية والرغبة في تغيير أفكار الآخرين إيجابيًا في ضوء الأدلة العلمية.

صياغة المعايير المهنية:

روعي في إعداد المعايير التخصصية أن تكون ضمن الإطار الكلي للمعايير المهنية للمعلم، لذلك رتبت في تسلسل رقمي يبدأ برقم المعيار العام في إطار المعايير العامة، ثم معيار التخصص الذي يشتمل على عدد من المؤشرات، كما يتضح من الشكل الآتي:



| المؤشرات | المعيار |
|--|--|
| <ol style="list-style-type: none"> 1. يوضح مفهوم وفلسفة وأهداف وإستراتيجيات التربية الخاصة في المملكة العربية السعودية. 2. يسرد تاريخ تطور التربية الخاصة بالمملكة العربية السعودية. 3. يميز بين المصطلحات العلمية في التربية الخاصة. 4. يوضح القوانين والتشريعات والأنظمة والاتفاقيات والأدلة لذوي الإعاقة محليًا ودوليًا. 5. يشرح النظريات التربوية المؤثرة في تعليم ذوي الإعاقة. 6. يحدد الفئات المستفيدة من خدمات التربية الخاصة ومدى انتشارها. 7. يعدد أنماط تقديم خدمات التربية الخاصة وأنواع الخدمات المساندة وأدوارها في خدمة الطلاب ذوي الإعاقة. 8. يطور ويجدد معرفته العلمية في مجال التربية الخاصة. | <p>المعيار: 1.1.17.6: الفلسفة والمفاهيم والسياسات والأسس في التربية الخاصة.</p> |
| <ol style="list-style-type: none"> 1. يوضح الأسباب المشتركة للإعاقات (قبل وأثناء وبعد الولادة) وطرق الوقاية منها. 2. يبين مراحل النمو الطبيعي للطفل، وأوجه التشابه والاختلاف في الخصائص الأساسية بين الطلاب ذوي الإعاقة وأقرانهم من طلاب التعليم العام. 3. يصف الخصائص النمائية المختلفة للطلاب ذوي الإعاقة في جميع الجوانب بالمراسل العمرية المختلفة . 4. يشرح تأثير الإعاقة على عمليات النمو والتعلم والسلوك للطلاب ذوي الإعاقة. 5. يحدد الاحتياجات المعرفية والاجتماعية والنفسية والبدنية للطلاب ذوي الإعاقة. | <p>المعيار: 2.1.17.6: الأسباب العامة للإعاقة وخصائص النمو والفروق الفردية.</p> |
| <ol style="list-style-type: none"> 1. يشرح المبادئ الأساسية للقياس والتقييم والتشخيص في التربية الخاصة مثل (التعريفات, الأهداف , المصطلحات وغيرها). 2. يفرق بين الأدوات والمقاييس والاختبارات الرسمية وغير الرسمية المستخدمة في تشخيص وتقويم الطلاب ذوي الإعاقة والجهات ذات العلاقة بالتشخيص. 3. يحدد أعضاء فريق القياس والتقويم ودور كل منهم. 4. يتقن طريقة جمع معلومات التقييم من مصادر متنوعة وتفسيرها بغرض اتخاذ القرارات التربوية. 5. يصف الممارسات المهنية والأخلاقية في التربية الخاصة. | <p>المعيار: 3.1.17.6: أسس وأساليب القياس والتقييم والتشخيص في التربية الخاصة.</p> |

| المؤشرات | المعيار |
|--|--|
| <ol style="list-style-type: none"> 1. يشرح المكونات الأساسية والاعتبارات التي يُبنى عليها البرنامج التربوي الفردي. 2. يصف أدوار أعضاء فريق عمل البرنامج التربوي الفردي. 3. يبنى البرنامج التربوي الفردي بناءً على نتائج تشخيص الطلاب وخصائصهم. 4. يخطط لأنشطة التعلم في ضوء محتوى المنهج وغاياته. 5. يصمم البرامج الفعالة التي توظف مصادر متنوعة بما في ذلك أدوات التقنية المساعدة. | <p>المعيار: 4.1.17.6: البرنامج التربوي الفردي وإجراءات تنفيذه.</p> |
| <ol style="list-style-type: none"> 1. يبين مفهوم التدخل المبكر وأهميته ومبرراته. 2. يُوضح اضطرابات الطفولة المبكرة (تأخر النمو والإعاقة). 3. يصف مفهوم الوقاية من الإعاقة ومستوياتها وإجراءاتها. 4. يحدد الفئات المستهدفة في التدخل المبكر، وأسس تشخيصهم، والجهات ذات العلاقة بتقديم خدمات التدخل المبكر. 5. يشرح أساليب وبرامج وإستراتيجيات ونماذج التدخل المبكر لذوي الإعاقة. 6. يحدد دور كل عضو في فريق العمل ببرامج التدخل المبكر. | <p>المعيار: 5.1.17.6: مفهوم التدخل المبكر والممارسات التطبيقية.</p> |
| <ol style="list-style-type: none"> 1. يوضح مفهوم التعليم الشامل ومبادئه وتطبيقاته. 2. يصف مفاهيم ومبادئ الوصول الشامل (UA). 3. يشرح نظام الدعم المتعدد المستويات (MTSS) وإجراءات تنفيذه. 4. يحدد احتياجات الطلاب من التقنية المساعدة. 5. يستخدم طرقًا متنوعة للتكييفات والتعديلات الملائمة لكل فئة من فئات الإعاقة للوصول للمنهج العام. 6. يبين دور المعلم المساعد في الفصل الدراسي. | <p>المعيار: 6.1.17.6: مفهوم التعليم الشامل وتطبيقاته.</p> |
| <ol style="list-style-type: none"> 1. يبين النظريات والأساليب والمبادئ الأساسية في تعديل السلوك وتطبيقاتها في البرامج السلوكية لذوي الإعاقة. 2. يميز بين السلوك الإنساني السوي ومهارات السلوك التكيفي ومظاهر السلوك غير التكيفي. 3. يشرح كيفية تطبيق الإجراءات المتعلقة بتشكيل السلوك المناسب للطلاب. 4. يحدد أوضاع تعديل السلوك وفق حالات الطلاب المختلفة. 5. يتقن مهارات إدارة وتنظيم الصف. | <p>المعيار: 7.1.17.6: برامج دعم السلوك الإيجابي (PBS).</p> |



| المؤشرات | المعيار |
|---|--|
| <ol style="list-style-type: none"> 1. يشرح مفهوم الاستشارة والعمل الجماعي وفريق العمل. 2. يبين أساليب تقديم العمل الجماعي وفريق العمل. 3. يصمم الخطط التعليمية وفق الأدوار التدريسية المختلفة والمتنوعة في ضوء مبدأ التدريس التشاركي. 4. يشرح عناصر وأدوار العاملين في الاستشارة والعمل الجماعي وفريق العمل. 5. يحدد الأدوار المناطة في التدريس التشاركي/ التعاوني. 7. يستخدم نماذج الاستشارة والعمل الجماعي وإستراتيجياتهما. | <p>المعيار: 8.1.17.6: الاستشارة والعمل الجماعي وفريق العمل في التربية الخاصة.</p> |
| <ol style="list-style-type: none"> 1. يطور ويوظف مهارات الحياة اليومية الاستقلالية والوظيفية المختلفة للطلاب ذوي الإعاقة بهدف إعدادهم للحياة الخاصة والعامّة. 2. يصمم ويطبق خططًا من أجل تطوير القدرات والمهارات البدنية للطلاب ذوي الإعاقة الذين يحتاجون إلى رعاية بدنية خاصة، وتزويدهم بطرق العناية الطبية الذاتية. 3. يستخدم الخطط التي تنمي المهارات الاستقلالية وتقرب المصير لدى الطلاب ذوي الإعاقة. 4. يصف مفهوم الخدمات الانتقالية وخطوات تقديمها ومجالاتها. 5. يوظف المهارات المهنية في مواقف الحياة العملية. 6. يشرح دور التأهيل بأنواعه في خدمة الطلاب ذوي الإعاقة. | <p>المعيار: 9.1.17.6: المهارات الاستقلالية ويقدم البرامج الانتقالية للطلاب ذوي الإعاقة.</p> |
| <ol style="list-style-type: none"> 1. يستخدم التواصل الفعال مع الأسر فيما يخدم العملية التعليمية. 2. يصمم ويطبق الخطة التربوية الأسرية الفردية (IFSP). 3. يميز بين أنواع المشاركة الأسرية في العملية التعليمية. 4. يعرف كيفية تشجيع مشاركة أولياء الأمور في دعم الطلاب ذوي الإعاقة وإتاحة الفرص الكافية لهم لاكتساب المهارات اللازمة للاعتماد على الذات في المواقف المختلفة. | <p>المعيار: 10.1.17.6: مفهوم وأهمية الشراكة الأسرية في التربية الخاصة.</p> |
| <ol style="list-style-type: none"> 1. يميز مفهوم اضطراب طيف التوحد باعتباره من فئات التربية الخاصة بحسب ما جاء في الدليل التشخيصي والإحصائي الخامس. 2. يميز مستويات وأنواع اضطراب طيف التوحد. 3. يوضح الأسباب المحتملة لاضطراب طيف التوحد. 4. يعرف نسبة انتشار اضطراب طيف التوحد في المجتمع العالمي. 5. يعرف الهيئات والجمعيات والمنظمات العالمية والمحلية في مجال اضطراب طيف التوحد. | <p>المعيار: 11.2.17.6: المفاهيم الأساسية في مجال اضطراب طيف التوحد.</p> |

| المؤشرات | المعيار |
|---|---|
| <ol style="list-style-type: none"> 1. يميز خصائص الطلاب ذوي اضطراب طيف التوحد والاختلافات الناجمة عن العمر والجنس. 2. يلم بالآثار المترتبة على تناول العقاقير للطلاب من ذوي اضطراب طيف التوحد إذا احتاج الأمر. 3. يحدد الحاجات النمائية والمختلفة للطلاب ذوي اضطراب طيف التوحد (المعرفية، والاجتماعية، والتعليمية، والتواصلية). | <p>المعيار: 12.2.17.6: الإلمام بخصائص واحتياجات الأفراد ذوي اضطراب طيف التوحد.</p> |
| <ol style="list-style-type: none"> 1. يوضح المعايير والمصطلحات في تشخيص وتقويم اضطراب طيف التوحد وفقاً للدليل التشخيصي والإحصائي الخامس. 2. يشرح إجراءات تشخيص اضطراب طيف التوحد وفقاً للدليل التشخيصي والإحصائي الخامس. 3. يميز أعراض اضطراب طيف التوحد وتداخلاتها مع الإعاقات والاضطرابات الأخرى. 4. يحدد مقاييس التشخيص المقننة محلياً وعالمياً وأدوات القياس غير الرسمية في مجال اضطراب طيف التوحد. | <p>المعيار: 13.2.17.6: إتقان كيفية تشخيص وتقويم الطلاب ذوي اضطراب طيف التوحد.</p> |
| <ol style="list-style-type: none"> 1. يبين الإستراتيجيات والاعتبارات لتدريس الطلاب ذوي اضطراب طيف التوحد -الميول والقدرات والاهتمامات ونمط التعلم. 2. يشرح مبادئ التخطيط المنظم والفعال بطرق تدريس الطلاب ذوي اضطراب طيف التوحد. 3. يحدد المبادئ التطبيقية لتصميم وتطبيق الخطة التربوية الفردية للطلاب من ذوي اضطراب طيف التوحد. 4. يحدد المجالات الأساسية في منهج ذوي اضطراب طيف التوحد. 5. يخطط لكيفية بناء وتعديل سلوك الطالب حسب الأسس المهنية المتبعة. | <p>المعيار: 14.2.17.6: المعرفة بأسس التخطيط لتدريس الطلاب ذوي اضطراب طيف التوحد.</p> |
| <ol style="list-style-type: none"> 1. يعرف معلومات عن بيئة الصف العامة ومعايير تنظيم صفوف ذوي اضطراب طيف التوحد. 2. يعرف كيفية تنظيم البيئة الصفية بما يتناسب مع خصائص الطلاب ذوي اضطراب طيف التوحد. 3. يشرح الأسباب الأساسية المتعلقة بالبيئة التعليمية للطلاب بحيث تكون (داعمة للموقف، إيجابية وآمنة) للطلاب. 4. ينمي المهارات التفاعلية والتواصلية لدى الطلاب ذوي اضطراب طيف التوحد داخل البيئة الصفية. 5. يشرح كيفية استخدام المصادر المتنوعة وتكييفها وفقاً لمستوى الطالب داخل البيئة الصفية. 6. يبين طرق تدعيم البيئة الصفية بالتقنيات الحديثة. | <p>المعيار: 15.2.17.6: الإلمام بأسس إعداد البيئة الصفية لتعلم للطلاب من ذوي اضطراب طيف التوحد.</p> |



| المؤشرات | المعيار |
|--|--|
| <ol style="list-style-type: none"> 1. يستخدم طرق التدريس الخاصة والمناسبة لخصائص كل طالب من ذوي اضطراب طيف التوحد. 2. يلم المعلم بمهارات إدارة الصف في مجال اضطراب طيف التوحد. 3. يبين كيفية التغلب على المشكلات التي تواجهه أثناء تدريس المنهج. 4. يشرح كيفية تنظيم ودعم النشاطات مع معلم التعليم العام. 5. يتقن كيفية توظيف الوسائل والتطبيقات التعليمية الحديثة الملائمة في الممارسات التدريسية. 6. يطبق إجراءات التعميم للمهارات التي اكتسبها الطالب داخل الصف. 7. يستخدم أساليب التقويم المختلفة لمعرفة مدى تقدم الطلاب والإجراءات المناسبة للتعديل. | <p>المعيار: 16.2.17.6: الإلمام بأسس الممارسات التدريسية في مجال اضطراب طيف التوحد.</p> |
| <ol style="list-style-type: none"> 1. يحدد المبادئ التطبيقية في تصميم البرامج العلاجية (التربوية السلوكية) بالاشتراك مع فريق العمل متعدد التخصصات. 2. يبين كيفية مراعاة الجوانب الثقافية والاجتماعية للطلاب أثناء تصميم البرامج وتنفيذها. 3. يحدد المهارات ذات الأولوية للطالب وأفضل الطرق لتعلمها. 4. يعرف كيفية تصميم الأنشطة الصفية وغير الصفية المناسبة لكل طالب من طلاب ذوي اضطراب طيف التوحد. 5. يوظف إستراتيجيات بناء وتعديل السلوك في تعليم ذوي اضطراب طيف التوحد. 6. يستخدم مراحل التعلم في تصميم البرامج التدريسية للطلاب ذوي اضطراب طيف التوحد. | <p>المعيار: 17.2.17.6: معرفة أسس تصميم البرامج في مجال اضطراب طيف التوحد.</p> |
| <ol style="list-style-type: none"> 1. يميز بين البرامج العالمية ويختار الأنسب منها. 2. يتقن كيفية استخدام البرامج العالمية وفق المعايير الصحيحة. 3. يستخدم الممارسات المبنية على الأدلة في تدريس الطلاب وإدارة سلوكهم. 4. يوظف الاتجاهات الحديثة في مجال تدريس الطلاب ذوي اضطرابات طيف التوحد. | <p>المعيار: 18.2.17.6: الإلمام بالبرامج العالمية والممارسات المبنية على الأدلة التي تستخدم في مجال اضطراب طيف التوحد.</p> |

هيئة تقويم التعليم والتدريب
Education & Training Evaluation Commission



f t v i in ETECKSA | www.etec.gov.sa

أي مقترحات تشاري المحتوى
ترسل على البريد الإلكتروني: qtlf@etec.gov.sa