

دورة الإيرادات

النظم التطبيقية
للمبيعات والمتحصلات النقدية

□ تحتوي دورة الإيرادات على الفعاليات والأنشطة المرتبطة **بيع السلع والخدمات إلى العملاء، وتحصيل النقدية**، بالإضافة إلى إجراءات **معالجة البيانات** اللازمة لإنجاز هذه العمليات وإثباتها

□ تشمل دورة الإيرادات الأنشطة التالية:

- استلام طلبات العملاء
- دراسة الوضع الائتماني للعميل
- شحن البضاعة المباعة إلى العملاء
- إعداد فاتورة البيع
- تسجيل العملية في حساب العميل
- قبض قيمة المبيعات
- إيداع النقدية في البنك

□ تقدم النظم التطبيقية لدورة الإيرادات للإدارة **معلومات هامة**
تساعدھا في تأدية وظائف متعددة مثل:

- تزويد العملاء بكشوف الحسابات
- بيان تجاوز العملاء للسقف الائتماني
- بيان الأرصدة المتاحة من المخزون
- تحديد شروط البيع والتسليم
- تحديد أسعار البيع
- تحديد الزمن اللازم لتوريد طلب العميل
- تحليل حصة المنظمة في السوق
- تحليل ربحية المنتجات والعملاء ومناطق البيع

أولاً: نظام المبيعات الآجلة

□ يساعد نظام المعلومات المحاسبي الإدارة في تنفيذ عدة **فعاليات مرتبطة بعمليات البيع** مثل:

- بيان الوضع الائتماني للعميل
- الرد على استفسارات العملاء
- بيان وضع المخزون
- تحديد طرق شحن البضاعة للعملاء
- إعداد كشوف الحسابات للعملاء

□ **المستندات:** تنتج عن نشاط البيع مجموعة مستندات أهمها:
أمر البيع - مذكرة الإخراج - وثيقة الشحن - الفاتورة

□ مخاطر ترافق دورة الإيرادات:

• بيع عملاء أوضاعهم الائتمانية غير جيدة

• أخطاء في شحن البضاعة (عند إعداد وثيقة الشحن، مثل الخطأ في الكمية المشحونة، أو عدم تسجيل بعض الأصناف ضمن وثيقة الشحن)

➤ يتم تجنب هذه الأخطاء من خلال مقارنة أمر البيع مع وثيقة الشحن ومذكرة الإخراج من المخازن

• اختلاس أو سرقة المخزون

يمكن تجنب ذلك من خلال:

➤ الفصل بين قسم وظيفتي التخزين والشحن

➤ كما يتم تحديد صلاحية الوصول المادي إلى المخزون

➤ التأمين على المخزون لحمايته من مخاطر السرقة أو التلف وغيرها من مخاطر

➤ مطابقة دورية بين الأرصدة الدفترية والأرصدة الفعلية بهدف حماية المخزون

• **أخطاء في إعداد الفواتير:** (مثل **عدم إعداد الفاتورة** لعميل معين عن قصد أو غير قصد، **أخطاء في التسعير وأخطاء حسابية**)

يتم تجاوز هذه المخاطر من خلال

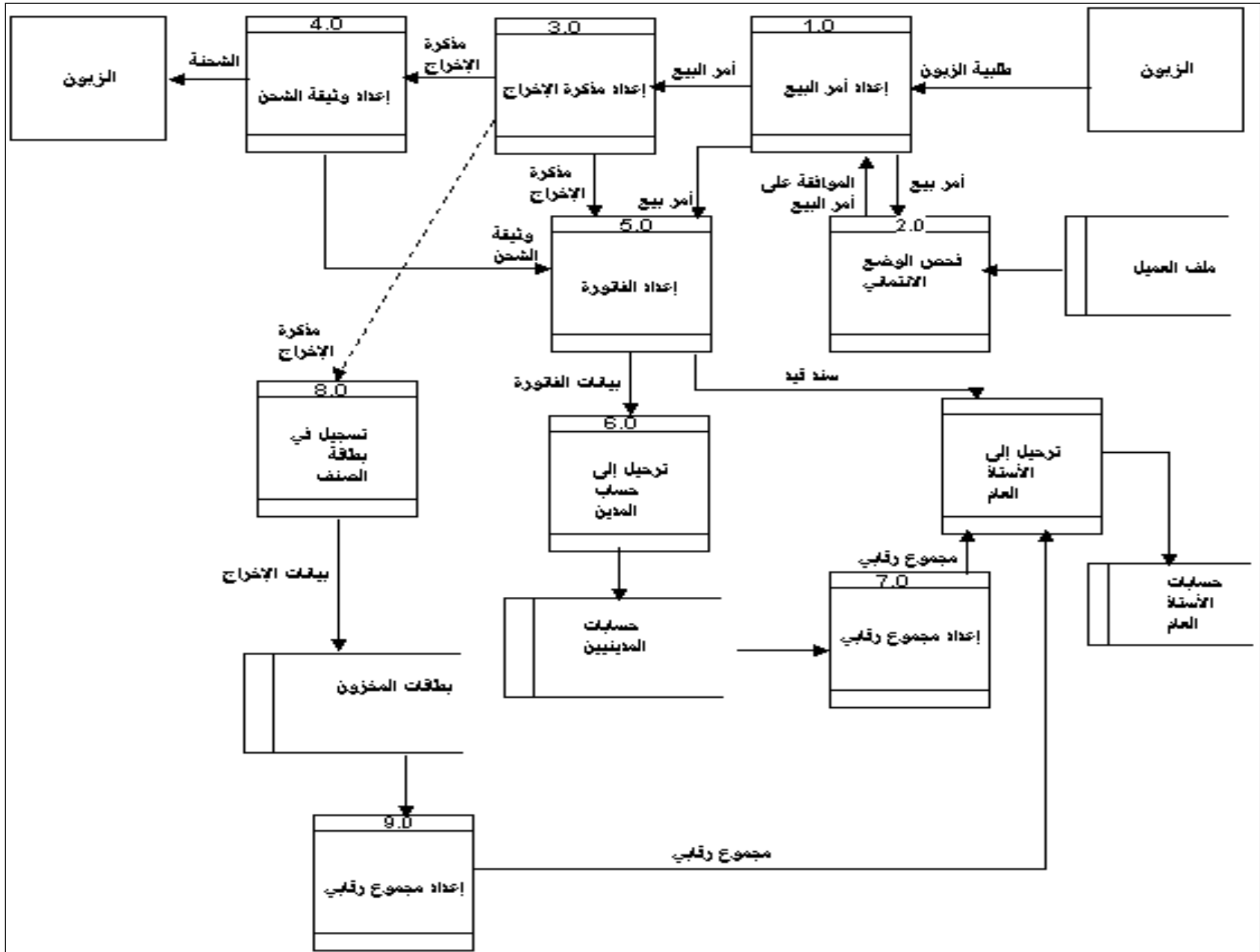
➤ **المطابقة بين وثائق الشحن والفواتير**

➤ **المطابقة بين الفواتير المعدة وأوامر البيع العائدة لها**

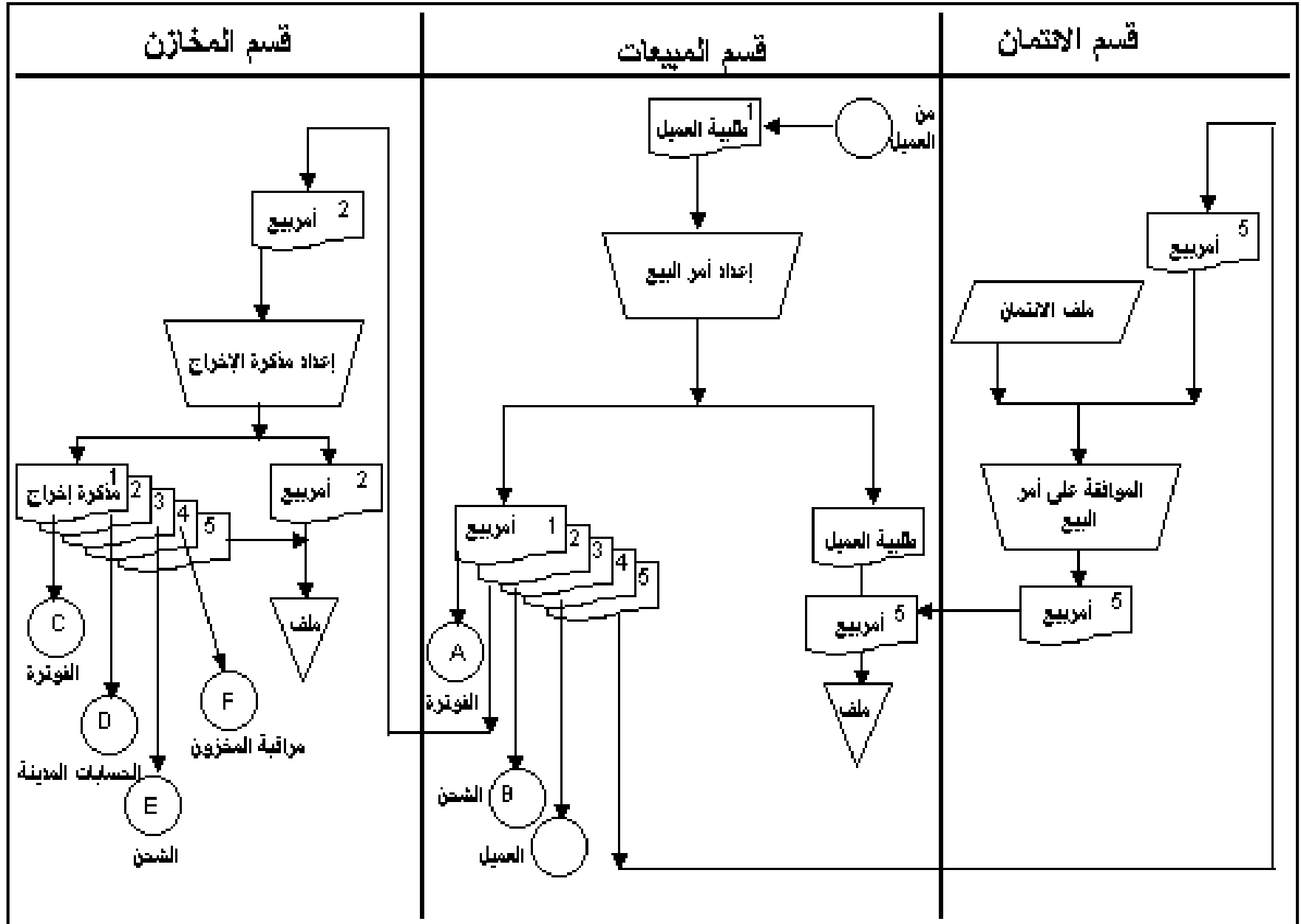
• **أخطاء في ترحيل الفواتير إلى حسابات المدينين** (مثل **ترحيل فاتورة عميل إلى حساب عميل آخر أو عدم ترحيلها نهائياً، أو ترحيل المبالغ بأكبر أو أقل من مبالغ الفاتورة**)

يتم تجاوز هذه المخاطر من خلال **المطابقة بين المبالغ المرحلة إلى حسابات المدينين والفواتير**

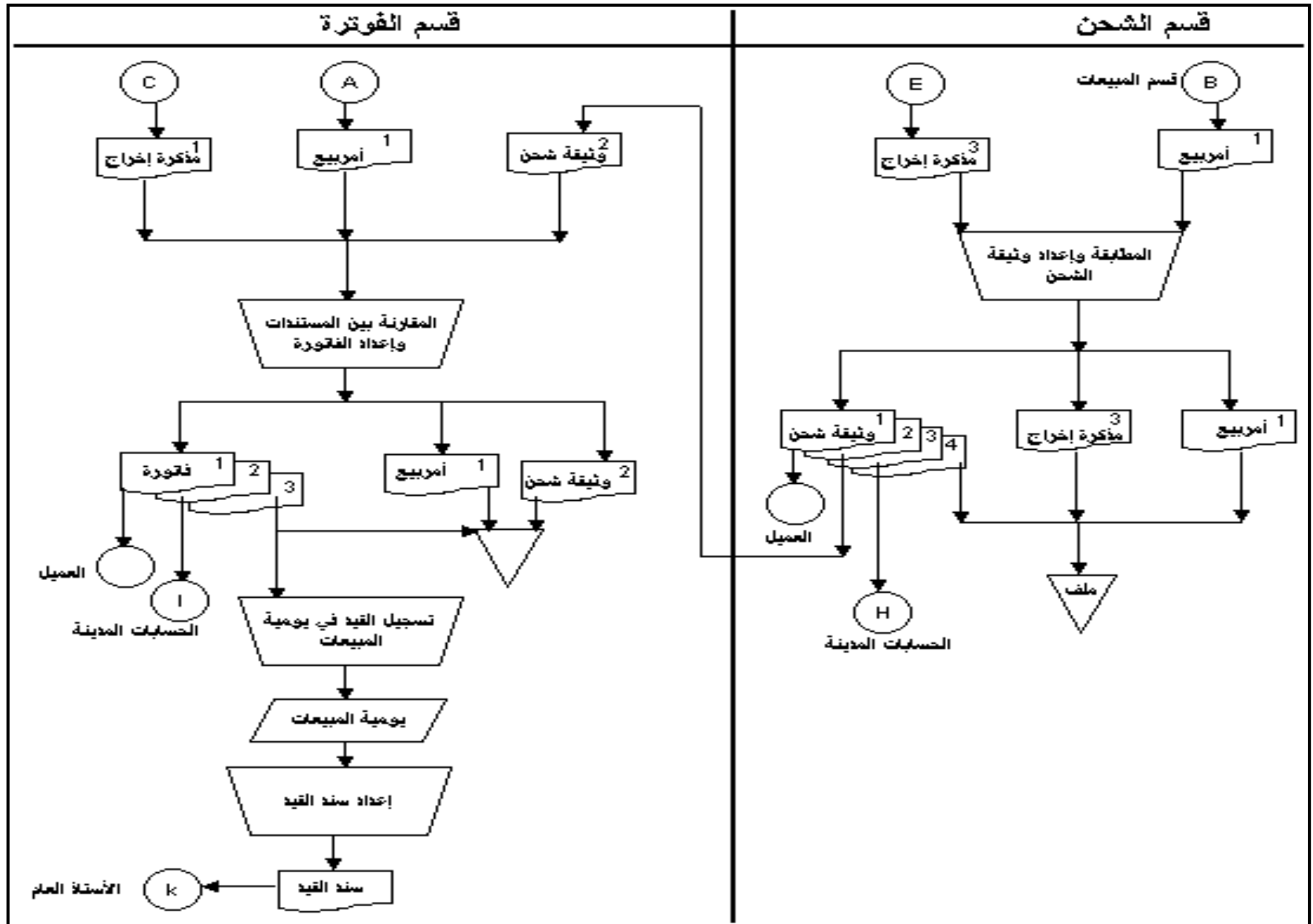
مخطط تدفق بيانات نظام المبيعات الآجلة



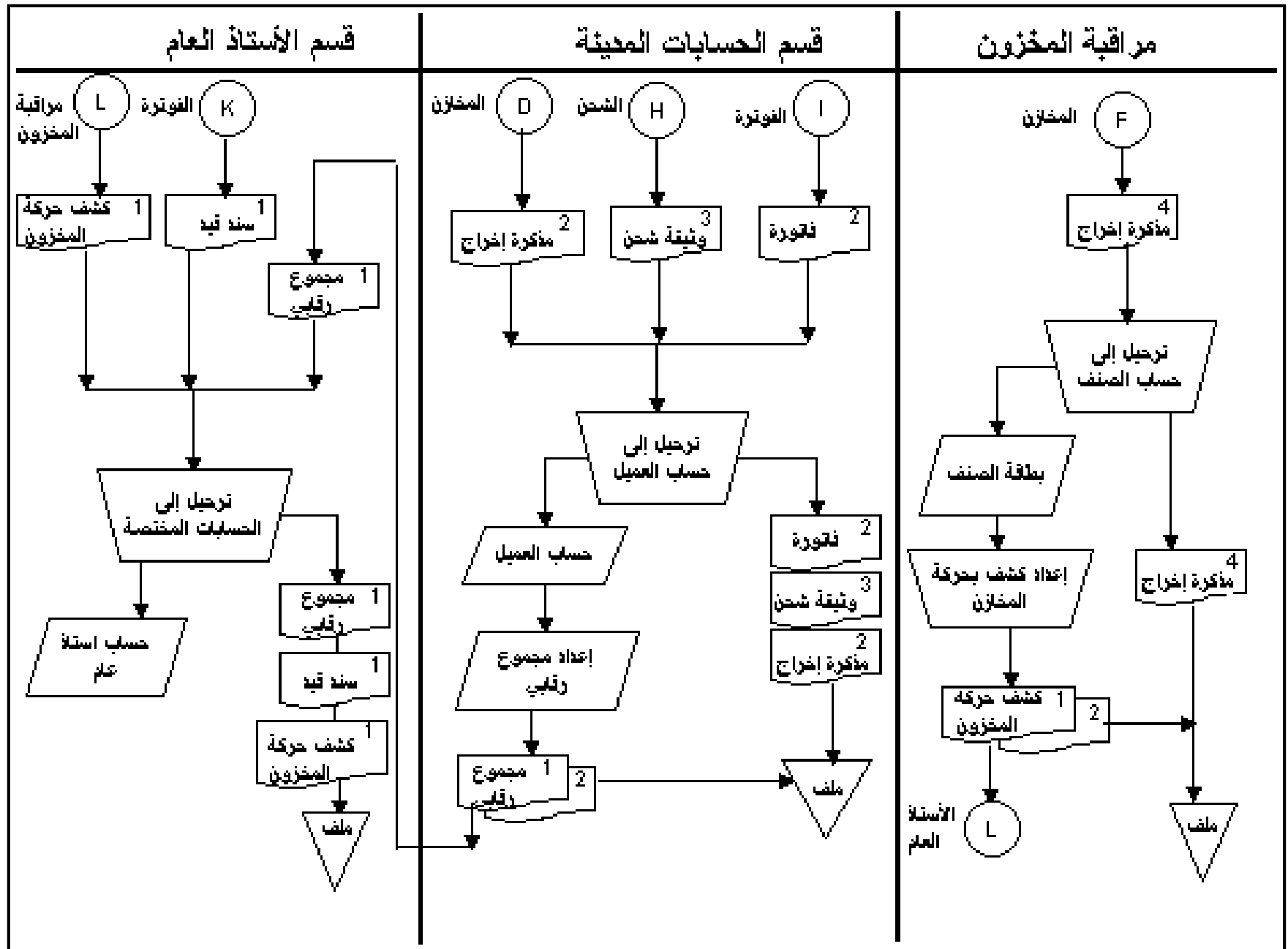
مخطط سير المستندات لنظام المبيعات الآجلة



مخطط سير المستندات لنظام المبيعات الآجلة



مخطط سير المستندات لنظام المبيعات الآجلة



ثانيا: نظام المقبوضات النقدية

- النقدية لها أهمية خاصة عند بناء النظم الرقابية لأنها أكثر عناصر الأصول سيولة وتعرضا للخطر
- تشتمل النقدية على: النقدية في البنك والصندوق وبعض الأوراق الأخرى القابلة للتحويل إلى نقدية مثل الشيكات
- نظام الرقابة على المقبوضات هدفه تقليل فرص ضياع النقدية
- أهم إجراءات الرقابة على النقدية:
 - الإيداع الفوري للنقدية في البنك
 - إنشاء قسم مركزي للعمليات النقدية وفصل عمليات القبض عن الدفع
 - الاحتفاظ بأقل رصيد ممكن من النقدية في الصندوق

□ أهم إجراءات الحماية المادية للنقدية:

➤ مسك سجلات للنقدية

➤ اختيار أماكن آمنة للاحتفاظ بالنقدية

➤ تصديق الشيكات الفوري

➤ والوصول المحدود إلى أماكن حفظ النقدية

□ مستندات نظام المقبوضات

□ يتم تصميم وإعداد المستندات لإثبات عمليات استلام النقدية

□ تتم عملية القبض نقدا عن طريق **الصندوق أو شيكات**

□ يتم إعداد قسيمة استلام النقدية (أمر قبض)، كشف

بالمقبوضات اليومية، إشعارات باستلام الشيكات، كشوفات

حساب دورية ترسل إلى العميل تظهر فيها المدفوعات النقدية

مخاطر ترافق نظام القبض:

□ عدم تسجيل النقدية المستلمة في كشف المقبوضات النقدية: مثل

استلام شيك دون أن يسجل في كشف المقبوضات النقدية

يتم **حماية** النقدية من خلال:

➤ مطابقة المبالغ المرحلة إلى الحسابات المدينة مع كشف المقبوضات

➤ ختم الشيك بعبارة " لا يصرف إلا للمستفيد الأول "

□ عدم إيداع النقدية في البنك أو إيداع قسما منها

يمكن **كشف** هذه العمليات من خلال:

➤ مطابقة كشف البنك الشهري أو إشعارات البنك المؤقتة مع قسائم

الإيداع

➤ المطابقة بين قسيمة الإيداع وكشف المقبوضات النقدية

□ **الخطأ في ترحيل المبالغ المستلمة إلى حسابات المدينين:** (ترحيل مبلغ لعميل إلى حساب عميل آخر، تسجيل دفعة وهمية في حساب عميل بالاتفاق معه)

يمكن **كشف** هذه العمليات من خلال:

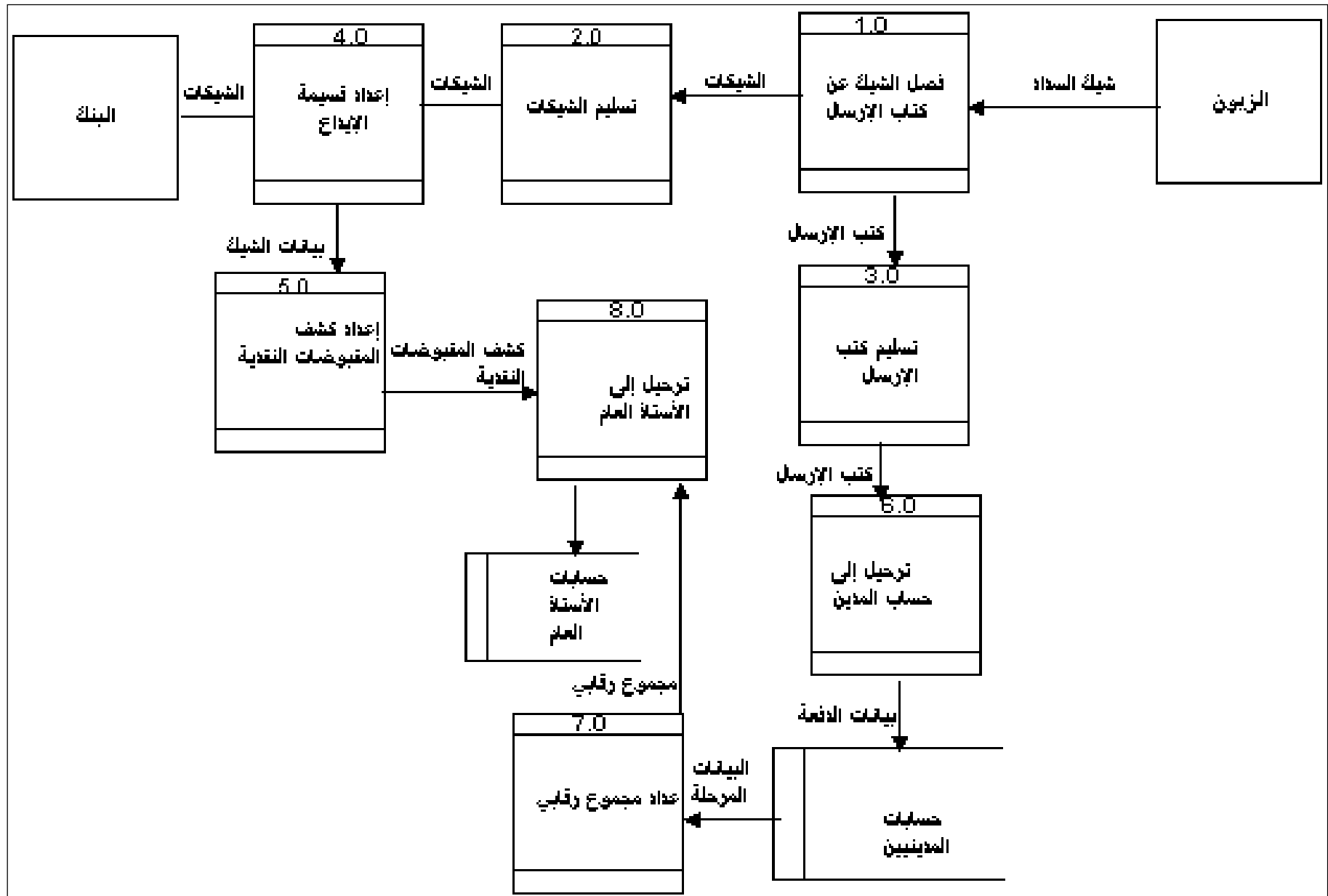
➤ **مطابقة كشف المقبوضات النقدية مع مجموع المبالغ المرحلة إلى حسابات المدينين**

➤ **المطابقة بين الحسابات المدينة والأستاذ العام**

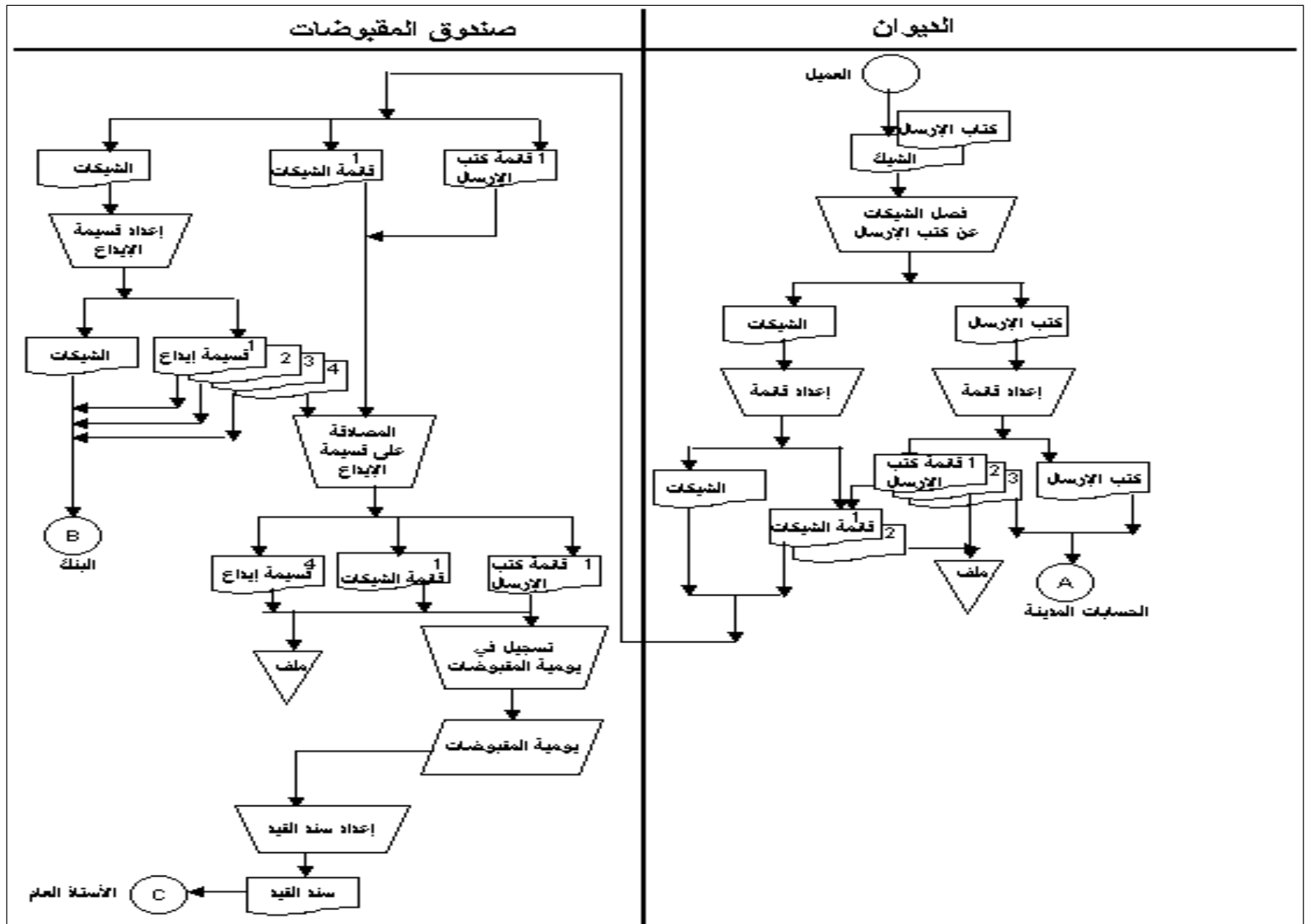
□ **الوظائف المتعارضة في نظام المقبوضات**

- الديوان
- صندوق القبض
- حسابات المدينين
- الأستاذ العام
- المراجعة الداخلية

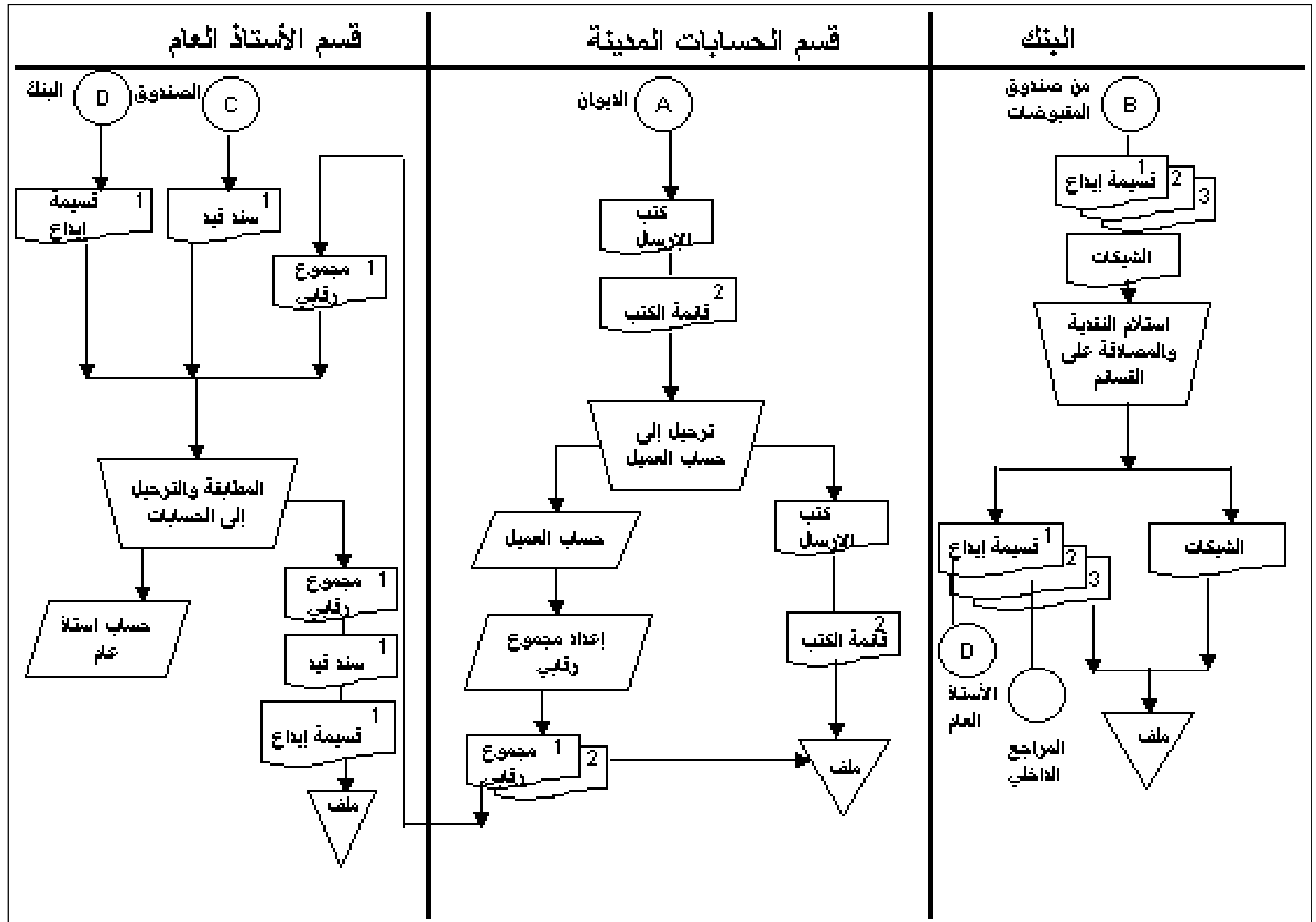
مخطط تدفق بيانات نظام المقبوضات النقدية



مخطط سير مستندات نظام المقبوضات النقدية



مخطط سير مستندات نظام المقبوضات النقدية



تصميم قاعدة بيانات دورة الإيرادات

□ يقدم نظام المعلومات المحاسبي نوعين من المعلومات:

✓ التشغيلية لأغراض القرارات التشغيلية

✓ والمالية: لأغراض تقويم الأداء واتخاذ القرارات الاستراتيجية

مصادر هذه المعلومات إما **داخلية** (أرصدة عملاء، مخزون ...) أو **خارجية** (رضا العميل أو وسائل الدعاية المناسبة، الخ...)

□ هناك تكامل بين كلا النوعين من المعلومات لذلك تتضمن قواعد البيانات في نظم المعلومات على حقول لكليهما

□ تتضمن دورة الإيرادات الكيانات التالية:

- **الموارد:** هي الموارد الاقتصادية المتاحة للشركة (النقدية والمخزون)
- **الأحداث:** هي الوقائع التي تحدث في الشركة (إعداد أمر البيع، إعداد الفاتورة، شحن البضاعة، استلام النقدية الخ...)
- **الوكلاء** هم المتعاملون مع الأحداث، منهم **الخارجيون** (العملاء والبنوك) و**الداخليون** (أمناء الصناديق، أمناء المخازن، مندوبو المبيعات.. الخ)

□ أنماط العلاقات بين الكيانات الثلاثة:

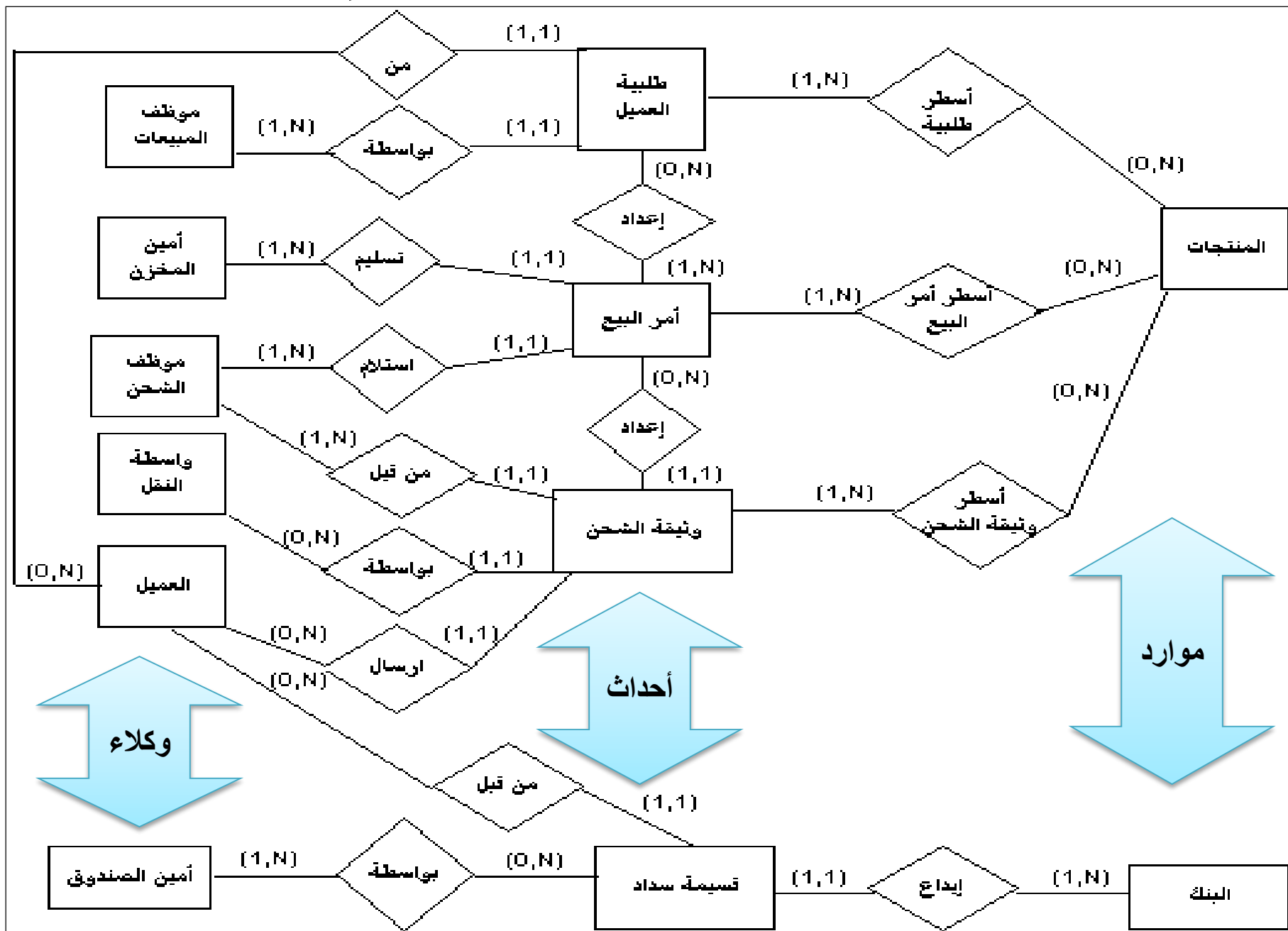
• العلاقة بين **طلب العميل وأمر البيع** من نمط (M-N). تعني أنه يمكن تجميع طلبات عميل معين وإعداد أمر بيع واحد، أو إعداد عدة أوامر بيع لطلب معين

• العلاقة بين **أمر البيع وأمين المخزن** فهي من نمط (1-N). إنها تدل على أن أمر البيع الواحد يتم تسليمه إلى مخزن واحد أما أمين المخزن فيمكن أن يستلم عدة أوامر بيع. وكذلك الأمر بالنسبة لكل العلاقات بين الأحداث والوكلاء في إجراءات البيع

• العلاقات بين **الموارد والأحداث الاقتصادية** هي من نمط (M-N)، مثل العلاقة بين المنتجات وشحن البضاعة (وثيقة الشحن)، حيث تدل هذه العلاقة على أنه يمكن أن تشحن عدة منتجات في وثيقة الشحن الواحدة، كما أن المنتج الواحد يمكن أن يشحن في عدة وثائق شحن، وبما أن العلاقة من نمط (M-N) لذلك سوف ينشأ جدول جديد هو **أسطر وثيقة الشحن** للتعبير عن هذه العلاقات

□ المستطيل في المخطط يمثل **مورد** أو **حدث** أو **وكيل** ترتبط به البيانات

مخطط الموارد-الأحداث-الوكلاء لدورة الإيرادات



جداول مخطط الموارد- الأحداث- الوكلاء لدورة الإيرادات

حقوق السجل في الجدول

اسم الجدول

مرتبة كما يلي: مفتاح رئيسي، مفاتيح ثانوية، حقول أخرى

المنتجات	رقم المنتج، التوصيف، تكلفة الوحدة، سعر الوحدة، الكمية المتاحة، وحدة القياس، مستوى إعادة الطلب، الخ.
البنوك	رقم البنك، رقم الحساب، الرصيد،..
العملاء	رقم العميل، اسمه، العنوان، مستوى الائتمان،..
موظفو البيع	رقم الموظف، الاسم، تاريخ الميلاد، تاريخ الاستخدام، الراتب، رقم المدير..
أمناء المخازن	رقم الموظف، الاسم، تاريخ الميلاد، تاريخ الاستخدام، الراتب، رقم المدير..
موظفو الشحن	رقم الموظف، الاسم، تاريخ الميلاد، تاريخ الاستخدام، الراتب، رقم المدير..
أمناء الصناديق	رقم الموظف، الاسم، تاريخ الميلاد، تاريخ الاستخدام، الراتب، رقم المدير..
الشاحن	رقم الشاحن، الاسم، العنوان،...

تابع: جداول مخطط الموارد- الأحداث- الوكلاء لدورة الإيرادات

اسم الجدول	حقول السجل في الجدول
طلبات البيع	رقم طلب البيع، رقم العميل، رقم موظف المبيعات، شروط البيع، تاريخ التسليم،..
أسطر طلب البيع	رقم طلب البيع، رقم المنتج، الكمية
أوامر البيع	رقم أمر البيع، رقم العميل، رقم موظف المبيعات، رقم أمين المخزن، التاريخ، شروط البيع، تاريخ التسليم، القيمة الإجمالية.
أسطر أمر البيع	رقم أمر البيع، رقم المنتج، الكمية
وثائق الشحن	رقم وثيقة الشحن، رقم أمر البيع، رقم الشاحن، رقم موظف الشحن، تاريخ الشحن،...
أسطر وثيقة الشحن	رقم وثيقة الشحن، رقم المنتج، الكمية،...
قسائم الإيداع	رقم قسيمة الإيداع، رقم الحساب، رقم البنك، رقم أمين الصندوق، التاريخ، المبلغ الإجمالي.
أسطر قسيمة الإيداع	رقم قسيمة الإيداع، رقم العميل، المبلغ

يحتوي كل منها قسمين من البيانات يتمثل كل قسم بجدول طلبات البيع وأوامر البيع ووثائق الشحن وقسائم الإيداع

□ تظهر الجداول العائدة لمخطط الموارد الأحداث الوكلاء لدورة الإيرادات المزايا الكبيرة التي تقدمها نظم المعلومات الترابطية:

- **تتيح إمكانية تكامل المعلومات المالية والتشغيلية**، يتم تخزين بيانات العملية المالية مثل المبلغ وبيانات أخرى مثل اسم مندوب المبيعات، تاريخ العقد، تاريخ التسليم ...
- **تحقق التكامل بين البيانات الداخلية والمعلومات الخارجية** إذ يمكن مثلا إضافة حقل لمتوسط فترة الائتمان للعملاء الحاليين وللعملاء المتوقعين..
- **يمكن المستخدمين من الدخول مباشرة ومعالجة المعلومات** تستخدم لهذا الغرض لغات برمجية خاصة مثل لغة الاستعلام SQL