



دليل تشخيص ذوي الإعاقة

وكالة تنمية القدرات الطلابية
الإدارة العامة - برامج ذوي الإعاقة

الاصدار الأول - 2024 م

بِسْمِ اللَّهِ الرَّحْمَنِ الرَّحِيمِ



خادم الحرمين الشريفين

المَلِكُ السَّلْمَانُ بْنُ عَبْدِ الْعَزِيزِ السَّعُودِ



صاحب السمو الملكي

الأمير محمد بن سلمان بن عبدالعزيز آل سعود

أخي / أختي معلمي التربية الخاصة

- يقدم الدليل رحلة الطالب في برامج ذوي الإعاقة
- يشتمل الدليل على آلية إجرائية شاملة ومتكاملة لتشخيص ذوي الإعاقة
- يتضمن الدليل الإجراءات والممارسات الداعمة في توحيد إجراءات تطبيق المقاييس والاختبارات
- يحدد الدليل البيئة التعليمية المناسبة، والخدمات المساندة المناسبة لكل فئة من فئات الإعاقة
- يحتوي هذا الدليل على نماذج إجراءات القياس والتشخيص لذوي الإعاقة

وكالة تنمية القدرات الطلابية

الفهرس

الصفحة	المحتوى	الصفحة	المحتوى
	ثالثاً: مرحلة التقييم		المصطلحات
	رابعاً: مرحلة التصنيف		الهدف من الدليل
	خامساً: مرحلة التوجيه		أهداف الدليل
	سادساً: مرحلة المتابعة		استخدام الدليل
	رحلة الطالب ذوي الإعاقة		فئات الإعاقة المعتمدة في برامج ذوي الإعاقة
	مرحلة التدخل المبكر		جهود المملكة العربية السعودية في خدمة ذوي الإعاقة
	المرحلة الابتدائية		رؤية المملكة العربية السعودية في دعم تعليم ذوي الإعاقة
	المرحلة المتوسطة		مقدمة عن تعليم ذوي الإعاقة
	المرحلة الثانوية أو التأهيلية		رحلة تشخيص الطلبة ذوي الإعاقة
	المرحلة الانتقالية		أهداف تشخيص الطلبة ذوي الإعاقة
	النماذج		مراحل تشخيص الطلبة ذوي الإعاقة
	المراجع		أولاً: مرحلة التعرف
	الخريطة الإرشادية لإجراءات تشخيص ذوي الإعاقة		ثانياً: مرحلة الإحالة

المصطلحات

وزارة التعليم

جميع المصطلحات ستجمع وتدقق بعد الانتهاء من المحتوى

إدارة تنمية القدرات

جميع المصطلحات ستجمع وتدقق بعد الانتهاء من المحتوى

ذوي الاعاقة

جميع المصطلحات ستجمع وتدقق بعد الانتهاء من المحتوى

معاهد التربية الخاصة

عبارة عن مدارس داخلية أو نهارية تخدم ذوي الإعاقة

برامج التربية الخاصة

برامج ذوي الإعاقة المقدمة في معاهد التربية الخاصة ومدارس التعليم العام

ولي أمر الطالب

والده أو من يقوم مقامه شرعاً

القياس والتشخيص

جميع المصطلحات ستجمع وتدقق بعد الانتهاء من المحتوى

سجل التشخيص

هو عبارة عن سجل متكامل يوضح فيه قدرات واحتياجات الطالب في جميع الجوانب النمائية والأكاديمية

أهلية الطالب

ملاءمة المعهد أو البرنامج لقدرات واحتياجات الطالب مما يعطيه الاستحقاق والقبول في المدرسة/ المعهد

لجنة القبول والأهلية

تُشكل اللجنة برئاسة مدير المعهد/ المدرسة وينوب عنه الوكيل للشؤون الطلابية وعضوية كل من: معلم التربية الخاصة، ومعلم التعليم العام، والمرشد الطلابي أو الأخصائي الاجتماعي المختصون وفقاً للفئات هم (معلم التدريبات السلوكية، أخصائي بصريات، معلم تدريبات النطق، أخصائي علاج وظيفي ...)

الهدف من الدليل

يوضح هذا الدليل مجموعة من العمليات والإجراءات لتشخيص الطلبة ذوي الإعاقة ورحلة الطالب في مراحل التعليم المختلفة

أهداف الدليل

- تقديم مرجع إرشادي وإجرائي لمعلمين التربية الخاصة في مجال تشخيص الطلبة ذوي الإعاقة
- مطابقة مراحل تشخيص الطلبة ذوي الإعاقة للقواعد الإجرائية والتنظيمية
- توحيد إجراءات العمل في تشخيص الإعاقات المختلفة

يستخدم هذا الدليل من قبل فريق متعدد التخصصات وفقاً للحاجة التي تشير إليها نتائج المسح الأولية أو طبيعة المشكلة لدى الطالب



تم مراجعة أدلة متخصصة في مجال التربية الخاصة كالدليل التنظيمي والإجرائي للتربية الخاصة 2016 م، والدليل الإجرائي للتربية الخاصة كدليل المعلم الشامل لبرامج التوحد 2020 م، ودليل المعلم الشامل لبرامج تعدد العوق 2020 م، ودليل معلم الإعاقة السمعية 2020 م، ودليل معلم صعوبات التعلم للمرحلة الابتدائية 2020 م، ودليل معلم صعوبات التعلم للمرحلة المتوسطة والثانوية 2020 م، ودليل المعلم لصعوبات التعلم للخدمات الانتقالية 2020 م

فئات الإعاقة المعتمدة في برامج ذوي الإعاقة



الاضطرابات السلوكية
والانفعالية



اضطرابات
اللغة والكلام



اضطراب
طيف التوحد



الإعاقة الفكرية



الإعاقة البصرية



الإعاقة السمعية



تعدد الإعاقة



صعوبات التعلم



فرط الحركة
وتشتت الانتباه



الإعاقة الجسمية
والصحية



الصم المكفوفين

جهود المملكة العربية السعودية في خدمة ذوي الإعاقة

41 مركزاً للخدمات المساندة للطلاب ذوي الإعاقة موزعة جغرافياً في جميع مناطق المملكة بالإضافة إلى مركز الأمير سلطان للخدمات المساندة ومركز همزة في الخبر والقصيم

53 جمعية تخدم ذوي طيف التوحد

28 منشأة لمراكز وعيادات اضطرابات النمو والسلوك

6 فصول تعليمية لتقديم الخدمات التعليمية في مراكز الاورام في المستشفيات ومن في حكمهم

15213 عدد معلمي ومعلمات التربية الخاصة

3139 برنامج ومركز للتربية الخاصة موزعة جغرافياً في مختلف مناطق المملكة

70 روضة للتدخل المبكر موزعة جغرافياً في مختلف مناطق المملكة

رؤية المملكة العربية السعودية في دعم ذوي الإعاقة نحو التعليم

تولي المملكة العربية السعودية اهتمامًا بالغًا بالأفراد ذوي الإعاقة، إيمانًا منها بأهمية دورهم في بناء المجتمع ورفعة الوطن وبشكل خاص ضمن رؤية المملكة 2030م. والتي تُسهم في رفعة الوطن وتقدمه. وتعمل المملكة على بذل المزيد من الجهود لتحقيق هذه الرؤية

تضمن المملكة العربية السعودية توفير بيئة تعليمية شاملة وداعمة للأفراد ذوي الإعاقة في كافة المراحل التعليمية كتطوير المناهج الدراسية. وتوفير التكنولوجيا المساعدة وتدريب وتطوير معلمي التربية الخاصة

تقدم المملكة العربية السعودية الدعم المالي والتقني للعديد من البرامج والمشاريع التي تهدف إلى تمكين الأفراد ذوي الإعاقة

تتخذ المملكة العربية السعودية العديد من الخطوات لدعم تعليم الأفراد ذوي الإعاقة



تهدف المملكة العربية السعودية إلى تمكين ذوي الإعاقة بشكل كامل في جميع القطاعات لضمان حصولهم على فرص متساوية وعالية الجودة

تلتزم المملكة العربية السعودية بمبادئ الأمم المتحدة لحقوق الأفراد ذوي الإعاقة، وتعمل على تطبيقها بشكل كامل

تشارك المملكة العربية السعودية بفعالية في المنتديات الدولية المعنية بحقوق الأفراد ذوي الإعاقة

تحقيق المملكة العربية السعودية الانسجام والتناغم بين الجهات ذات الصلة لتهيئتهم للاندماج، والعمل على إشراكهم في المهن

مقدمة عن تعليم ذوي الإعاقة

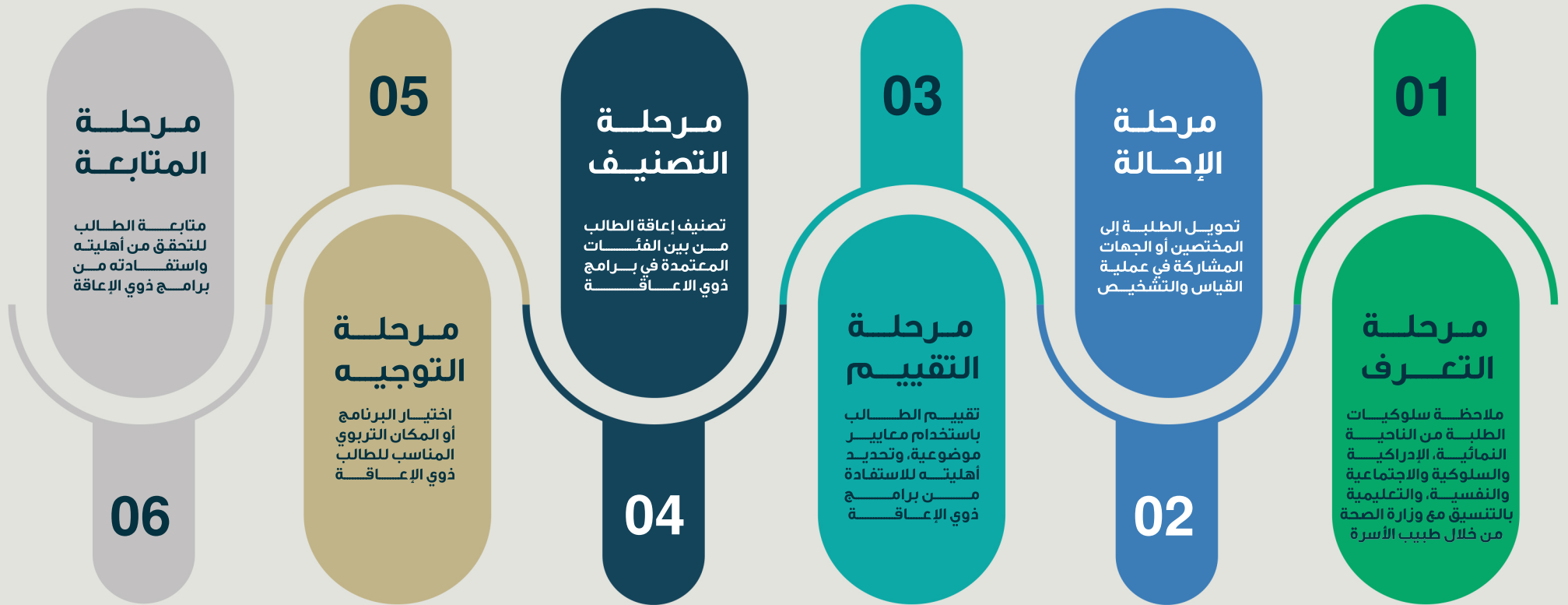


رحلة تشخيص الطلبة ذوي الإعاقة

أهداف تشخيص الطلبة ذوي الإعاقة

- التعرف على الطلبة الذين يمكن أن يكونوا في حاجة إلى خدمات تربوية في برامج ذوي الإعاقة
- تحديد الخدمات التربوية والتعليمية والمساندة للطلبة ذوي الإعاقة
- التعرف على المستوى الحالي للطلبة ذوي الإعاقة
- تحديد المستوى المتوقع للطلبة ذوي الإعاقة
- تحديد المكان التربوي الملائم للطلبة ذوي الإعاقة
- التعرف إلى نوعية الخدمات والمكان التربوي التعليمي المناسب للطلبة ذوي الإعاقة
- إعداد الخطط التربوية الفردية المناسبة للطلبة ذوي الإعاقة
- وضع البرامج السلوكية المناسبة للطلبة ذوي الإعاقة
- تحويل الطلبة الذين لا تنطبق عليهم معايير القبول والأهلية في برامج التربية الخاصة إلى الجهات المناسبة لحالاتهم
- متابعة تقدم الطلبة ذوي الإعاقة نحو الأهداف المطلوبة في برنامج التربية

مراحل تشخيص الطلبة ذوي الإعاقة



1

مرحلة التعرف

ترتكز مرحلة التعرف في ملاحظة سلوك الطالب الذي من المحتمل أن يكون لديه أحد الإعاقات، سواء من الناحية النمائية، أو الإدراكية، أو السلوكية، أو الاجتماعية، أو النفسية أو التعليمية. وغالباً ما تتم هذه المرحلة في البيت من قبل الأسرة، أو المدرسة عن طريق معلم الصف، حيث تظهر لدى الطالب مجموعة من المظاهر السلوكية أو النفسية أو الأكاديمية التي تلفت الانتباه مقارنة بأقرانه داخل الصف أو في حالة وجود توصيات أو تقارير طبية من جهات معتمدة



المنفذ

الأسرة: في حالة ظهور علامات وإشارات لوجود مشاكل في القدرات والحواس
ولي الأمر: تعبئة نموذج طلب إجراء القياس والتشخيص رقم و.ط.ع.ن-01-02
الجهات المشاركة: في حالة وجود توصيات أو تقارير طبية من جهات معتمدة
لجنة التوجيه والإرشاد: ملاحظة تعثر الطالب الدراسي المتكرر أو عدم ملائمته للتعليم العام من الناحية الأكاديمية أو ظهور علامات وإشارات لوجود مشاكل في القدرات والحواس

إجراءات مرحلة التعرف

اسم العملية	رقم العملية	اسم الإجراء	رمز الإجراء	تسلسل الإجراء	وصف الإجراء	نموذج الإجراء	منفذ الإجراء
القياس والتشخيص	و. ط. ع. 01	التحويل للقياس والتشخيص من المدرسة المعهد	1-5	1-1-5	ملاحظة تعثر الطالب الدراسي المتكرر أو عدم ملائمة للتعليم العام من الناحية الأكاديمية أو ظهور علامات وإشارات لوجود مشاكل في القدرات والحواس (السمع أو البصر أو النطق		لجنة التوجيه والإرشاد الأسرة ولي الأمر
				2-1-5	التقارير الطبية من الجهات المعتمدة	تقرير طبي	لجنة التوجيه والإرشاد
				3-1-5	تعبئة نموذج تقرير فني عن حالة الطالب	و. ط. ع. ن. 01-01	لجنة التوجيه والإرشاد
				4-1-5	تعبئة نموذج موافقة ولي الأمر خطياً على تحويل الطالب للقياس والتشخيص	و. ط. ع. ن. 02-01	الوكيل لشؤون الطلاب

النماذج بحسب تسلسل الاجراءات الموصى بها

رقم النموذج	نموذج رقم	اسم النموذج	وصف الاجراء
1	و.ط.ع.ن-01-01	نموذج التقرير الفني عن حالة الطالب	تعبئة
2	و.ط.ع.ن-01-02	نموذج موافقة ولي الأمر على التحويل للقياس والتشخيص	تعبئة
3	لم يحدد	تقرير طبي من جهة معتمدة	إن وجد

مرحلة الإحالة

الإحالة إجراء يشير إلى التدخل والاستجابة. حيث يتم تحويل الطالب إلى مرحلة التقييم بهدف القيام بتشخيص وتحديد طبيعة المشكلة التي يعاني منها الطالب، وتتشارك الجهات الحكومية والجهات الأهلية في إعداد التقارير الطبية المعتمدة للطالب ذوي الإعاقة

المنفذ

مدير المدرسة/ المعهد: اعتماد خطاب التحويل من المدرسة/ المعهد أو خطاب طلب ولي الأمر الأسرة: في حالة ظهور علامات وإشارات لوجود مشاكل في القدرات والحواس ولي الأمر: تعبئة نموذج طلب إجراء القياس والتشخيص رقم و.ط.ع.ن-01-02 الجهات المشاركة: في حالة وجود توصيات أو تقارير طبية من جهات معتمدة لجنة التوجيه والإرشاد: ملاحظة تعثر الطالب الدراسي المتكرر أو عدم ملائمته للتعليم العام من الناحية الأكاديمية أو ظهور علامات وإشارات لوجود مشاكل في القدرات والحواس (السمع أو البصر أو النطق



إجراءات مرحلة الإحالة

اسم العملية	رقم العملية	اسم الإجراء	رمز الإجراء	تسلسل الإجراء	وصف الإجراء	نموذج الإجراء	منفذ الإجراء
القياس والتشخيص	و. ط. ع. 01	التحويل للقياس والتشخيص من المدرسة المعهد	1-5	5-1-5	تعبئة نموذج تحويل للطالب والتقرير الفني إلى فريق القياس والتشخيص في المعهد / المدرسة أو لمراكز الخدمات المساندة	و. ط. ع. ن. 01-03	الوكيل لشؤون الطلاب
		التحويل للقياس والتشخيص من الأسرة	2-5	1-2-5	ظهور علامات وإشارات لوجود مشاكل في القدرات والحواس (السمع أو البصر أو النطق....) أو توصيات تقرير طبي أو ملاحظة تعثر الطالب دراسياً	تقرير طبي	الأسرة
		التحويل للقياس والتشخيص من الأسرة	2-5	2-2-5	تعبئة نموذج موافقة ولي الأمر خطياً على تحويل الطالب للقياس والتشخيص	و. ط. ع. ن. 01-04	ولي الأمر

النماذج بحسب تسلسل الاجراءات الموصى بها

وصف الاجراء	اسم النموذج	نموذج رقم	رقم النموذج
تحقق	التقرير الفني عن حالة الطالب	و.ط.ع.ن-01-01	1
تحقق	موافقة ولي الأمر على التحويل للقياس والتشخيص	و.ط.ع.ن-02-01	2
تحقق	تحويل الطالب للقياس والتشخيص	و.ط.ع.ن-03-01	3
تعبئة	طلب القياس والتشخيص من ولي الأمر	و.ط.ع.ن-01-01	4
إن وجد	تقرير طبي من جهة معتمدة	لم يحدد	

يلزم أخذ موافقة ولي الأمر خطياً وإشعاره رسمياً بإجراءات القياس والتشخيص. ويقوم ولي أمر الحالة (من يعوله شرعاً) بالرد بالموافقة أو عدمها خلال مدة زمنية لا تتجاوز (14) يوم من تاريخ الإشعار الخطي. وفي حال عدم استلام إجابة من قبل ولي أمر الطالب خلال المدة المشار لها سابقاً فيعتبر ذلك إذناً بالموافقة على عملية القياس والتشخيص وإجراءاتها





الجهات الحكومية والأهلية المعتمدة المشاركة في عملية تشخيص الطلبة ذوي الإعاقة

الجهات الحكومية



< الوكالة العامة للتأهيل الشامل
< مركز التأهيل الشامل



< عيادات ومراكز اضطرابات النمو والسلوك
< مستشفيات الصحة النفسية
< أقسام الطب النفسي بالمستشفيات الحكومية
< مستشفى الولادة والأطفال



< إدارة تنمية القدرات
< مراكز الخدمات المساندة في التربية الخاصة
< وحدة القياس والتشخيص

الجهات الأهلية المعتمدة

< الجمعيات الخيرية المعنية بذوي الإعاقة
< المراكز الخاصة للتقييم والتشخيص
< مراكز الخدمات المساندة الأهلية

الجهات الحكومية والأهلية المعتمدة المشاركة في عملية تشخيص الطلبة ذوي الإعاقة



بالإضافة المراكز الثلاث للخدمات المساندة في الرياض والخبر والقصيم (وهي الأمير سلطان بن عبد العزيز بالرياض ومركز همة في الخبر ومركز همة في القصيم) تقدم الخدمات التأهيلية للأطفال والطلاب ذوي الإعاقة ومن يحتاج من طلبة التعليم من سن 3 وحتى 18 سنة وتشمل الخدمات التأهيلية في مجالات متعددة منها (التشخيص والتقييم للإعاقة -العلاج الوظيفي والطبيعي -التأهيل النفسي وتعديل السلوك، علاج علل النطق والتخاطب ، والتغذية التأهيلية والتثقيف الصحي والخدمات الاجتماعية والارشاد الأسري ، وغيرها من الخدمات)، وجميع هذه الخدمات تقدم بشكل احترافي وفق أفضل الممارسات المبنية على البراهين عبر فريق من الأخصائيين المؤهلين



3

مرحلة
التقييم

التقييم مجموعة من عمليات و إجراءات القياس والتشخيص التي تتم من خلالها جمع المعلومات بأدوات رسمية وغير رسمية عن كل طالب من ذوي الإعاقة، وتحليلها وتفسيرها للمساعدة في التعرف على نوعية الاحتياج للخدمات والمكان التربوي المناسب

المنفذ

الجهات المعتمدة المشاركة
فريق اللجنة المختصة في القياس والتشخيص في المدرسة / المعهد وفقاً للحاجة

الموجه الطلابي أو الأخصائي الاجتماعي



الطبيب إن وجد



ولي أمر الطالب



من تستدعي حالة الطالب مشاركته



مدير المعهد / المدرسة



وكيل شؤون الطلاب



معلم التربية الخاصة



معلم التعليم العام



معلم تدريبات سلوكية، أخصائي بصريات، معلم تدريبات نطق، أخصائي علاج وظيفي



مجالات تقييم ذوي الإعاقة



مهام اللجنة المختصة في القياس والتشخيص

- < جمع المعلومات التشخيصية من عدة مصادر متنوعة وهي: الأسرة - المعلم - الطالب مصادر أخرى متوفرة يراها الفريق المختص لتحديد أهلية الطالب ذوي الإعاقة
- < دراسة وتحليل البيانات والمعلومات التي تم جمعها عن الطالب وإعداد التقارير الخاصة به
- < الاطلاع على التقارير الطبية للجهات المشاركة في القياس والتشخيص (إن وجدت)
- < اختيار وتطبيق الوسائل والأدوات المناسبة في التشخيص والقياس والتحقق من مدى ملاءمتها
- < الالتزام بتطبيق الأدوات والمقاييس المعتمدة من قبل وزارة التعليم، وفي حال عدم توفر مقاييس من وزارة التعليم يجب أن تكون المقاييس والأدوات المستخدمة مناسبة وملائمة وتعليماتها واضحة للفاحص والمفحوص، كما يجب استخدام أساليب وأدوات متنوعة (رسمية موضوعية وغير رسمية (تقديرية) عند قياس وتشخيص كل حالة، كما يجب أن تكون الاختبارات والمقاييس الرسمية في حالة استخدامها مقننة وتتصف بالصدق والثبات وملائمة لبيئة الطالب
- < يجب أن يتم تطبيق وتفسير أساليب وأدوات القياس من قبل متخصصين مؤهلين
- < تقديم تقرير نهائي بتفسير نتائج الوسائل والأدوات المستخدمة
- < اقتراح المكان التربوي والأسلوب المناسب لتقديم الخدمة للطالب ذي الإعاقة
- < المحافظة على سرية معلومات القياس والتشخيص



3

مرحلة
التقييم

إجراءات مرحلة التقييم

اسم العملية	رقم العملية	اسم الإجراء	رمز الإجراء	تسلسل الإجراء	وصف الإجراء	نموذج الإجراء	منفذ الإجراء
القياس والتشخيص	و. ط. ع. 01	القياس والتشخيص	3-5	1-3-5	اعتماد خطاب التحويل من المدرسة / المعهد أو خطاب طلب ولي الأمر	و.ط.ع.ن-01-03 و.ط.ع.ن-01-04	مدير المدرسة المعهد
				2-3-5	اجتماع اللجنة الخاصة بالقياس والتشخيص		لجنة القياس والتشخيص
				3-3-5	تعبئة المجال أولاً: البحث الاجتماعي وتحديد المستوى الأكاديمي وسنوات الإخفاق الدراسي	و.ط.ع.ن-01-05	الموجه الطلابي أو الاخصائي الاجتماعي
				4-3-5	تطبيق مقاييس الذكاء والقدرات العقلية والسلوك التكيفي	المقاييس المعتمدة	معلم التدريبات السلوكية
				5-3-5	تعبئة المجال ثانياً: تقييم القدرات العقلية	و.ط.ع.ن-01-05	معلم التدريبات السلوكية
				6-3-5	تطبيق المقاييس المعتمدة لقياس قدرات الطالب في النطق واللغة	المقاييس المعتمدة	معلم تدريبات النطق
				7-3-5	تعبئة المجال ثالثاً: تقييم النطق واللغة	و.ط.ع.ن-01-05	معلم تدريبات النطق
				8-3-5	تطبيق الاختبارات المنهجية غير الرسمية	الرسمية وغير الرسمية	معلم التربية الخاصة /التعليم العام

3

مرحلة
التقييم

إجراءات مرحلة التقييم

اسم العملية	رقم العملية	اسم الإجراء	رمز الإجراء	تسلسل الإجراء	وصف الإجراء	نموذج الإجراء	منفذ الإجراء
القياس والتشخيص	و. ط. ع. 01	القياس والتشخيص	3-5	9-3-5	تعبئة المجال رابعاً: التقييم الأكاديمي (صعوبات التعلم)	و. ط. ع. ن-01-05	معلم التربية الخاصة /التعليم العام
				10-3-5	تقارير طبية عن تطبيق مقاييس السمع والابصار والعلاج الطبيعي	تقرير طبي	الجهات المعتمدة
				11-3-5	تعبئة المجال الخامس والسادس والسابع بحسب نتائج القياس والتشخيص	و. ط. ع. ن-01-05	معلم التربية الخاصة
				12-3-5	تطبيق المقاييس في مجال التخصص التي يحتاجها الطالب حسب الحالة توحّد - فرط حركة تشتت انتباه - تعدد عوق	المقاييس المعتمدة تقرير طبي	معلم التربية الخاصة الجهات المعتمدة
				13-3-5	تعبئة المجال الثامن الخاصة بحسب حالة احتياج الطالب	و. ط. ع. ن-01-05	معلم التربية الخاصة
				14-3-5	تعبئة المجال تاسعاً: نتائج القياس والتشخيص (ملخص الحالة)	المقاييس المعتمدة	لجنة القياس والتشخيص

النماذج بحسب تسلسل الاجراءات الموصى بها

رقم النموذج	نموذج رقم	اسم النموذج	وصف الاجراء
1	و.ط.ع.ن-01-01	التقرير الفني عن حالة الطالب	تحقق
2	و.ط.ع.ن-02-01	موافقة ولي الأمر على التحويل للقياس والتشخيص	تحقق
3	و.ط.ع.ن-03-01	تحويل الطالب للقياس والتشخيص	تحقق
4	و.ط.ع.ن-04-01	طلب القياس والتشخيص من ولي الأمر	تحقق
5	و.ط.ع.ن-05-01	سجل القياس والتشخيص	نعبئة
	لم يحدد	تقرير طبي من جهة معتمدة	إن وجد

المبادئ الأخلاقية والمهنية في استخدام المقاييس والاختبارات للقياس والتشخيص

إرشادات ما قبل تشخيص الطلبة ذوي الإعاقة

- أخذ موافقة ولي الأمر خطياً وإشعاره رسمياً بإجراءات القياس والتشخيص وآلية تنفيذها
- تهيئة الظروف الملائمة للقياس والتشخيص، والتأكد من ملائمة المكان والإضاءة والتهوية وجلسة المفحوص
- توظيف بيئة فحص مناسبة ومنظمة وذلك بتأسيس روتين واضح ومتنبأ به من قبل الطالب (كتوظيف الصور التي توضح المطلوب منه تأديته. ترتيب المظهر الفيزيائي (المادي) لغرفة الفحص (مثل ترتيب الأثاث والأدوات التقليل من المشتتات. تنظيم آلية عرض أدوات الاختبار
- تتم عملية تشخيص ذوي الإعاقة من خلال فريق تشخيص متعدد التخصصات، وذلك من خلال أشخاص مؤهلين وممارسين. ولهم خبرة في هذا المجال. ويشتمل الفريق على التخصصات التالية: الطبيب النفسي وطبيب الأطفال وطبيب الأعصاب: وأخصائي القياس النفسي وأخصائي علاج مشكلات النطق واللغة وأخصائي العلاج الوظيفي، وأخصائي العلاج الطبيعي: وأخصائي الخدمة الاجتماعية: وأخصائي القياس السمعي والبصري وأخصائي التربية الخاصة: وأخصائي تحليل السلوك التطبيقي: وأي تخصص آخر يعتقد بأهميته بالإضافة إلى أولياء الأمور بوصفهم أعضاء أساسيين في جميع مراحل تقديم الخدمة
- إجراء قياس للمجالات النمائية والوظيفية المتعددة تتضمن الذكاء العام والانتباه، ومهارات التقليد، واللغة والتواصل المقصود، ووظائف التواصل والمصاداة / التردد والمهارات الاجتماعية، ومهارات اللعب والسلوك التكيفي، والاستجابات الحسية، والمهارات الحركية، والسلوكيات العامة

المبادئ الأخلاقية والمهنية في استخدام المقاييس والاختبارات للقياس والتشخيص

إرشادات ما قبل تشخيص الطلبة ذوي الإعاقة

- يجب ألا تتضمن غرفة القياس والتشخيص أي مشتتات بصرية أو سمعية قد تصرف انتباه الطالب وتؤثر على دقة استجاباته
- إن كان الطالب بحاجة لأي معينات تساعده على أداء المطلوب منه فيجب على القائم بالعملية القياس والتشخيص الحرص على وجودها وارتداء الطالب لها في أثناء التقييم كالنظارات الطبية أو السماعات التي قد يحتاجها بعض الطلبة
- استخدام المقاييس والاختبارات المعتمدة والمقننة على بيئة الطالب
- استخدام أفضل طرق القياس والتشخيص بناء على المعرفة العلمية والخبرة والحكم الإكلينيكي للمهني المتخصص، مع التأكيد على ملاءمتها لخصائص الطالب المفحوص، واحتياجاته
- أن يكون الفاحص مدرباً للتعامل مع مكونات الاختبارات والمقاييس بمهارة ومهنية
- التأكد من تجهيز الاختبارات والمقاييس المحددة والتأكد من اكتمالها قبل البدء في فحص الطالب
- إشراك أسرة الطالب في إجراءات القياس والتشخيص وقياس طفلها مع مراعاة دعمها وتشجيعها لملاحظة الطالب وتقييمه جنباً لجنب مع المهنيين المتخصصين
- موافقة ولي الأمر خطياً

المبادئ الأخلاقية والمهنية في استخدام المقاييس والاختبارات للقياس والتشخيص



إرشادات أثناء تشخيص الطلبة ذوي الإعاقة

- أن يكون الفاحص مدرباً للتعامل مع مكونات الاختبارات والمقاييس بمهارة ومهنية
- مراعاة الدقة والمصداقية في المعلومات التي يتم الحصول عليها من قبل أولياء الأمور أو القائمين على رعاية الطالب حيث إنه من الوارد الحصول على معلومات قد تكون عرضة لأخطاء الاستدعاء من الذاكرة (مثل الحذف والتشويه والتعديل والإضافة) من قبل أولياء الأمور أو القائمين على رعاية الطالب وخاصة للطلاب الأكبر عمراً
- التأكد من وضوح الهدف من الأدوات المطبقة والفقرات المتضمنة للوالدين أو القائمين على رعاية الطالب أو من ينوب عنهم فقد تتأثر إجابة أولياء الأمور بعدم الفهم الدقيق للمظهر السلوكي المراد قياسه في فقرات الأدوات المطبقة (مثل المقصود باللعب الإيهامي أو التخيلي التواصل البصري مشاركة متعة الأداء
- إنشاء علاقة تقوم على الود والاحترام والتقدير، وعدم الضجر من أي سلوك يصدر من الطالب أثناء الاستجابة على المقياس
- الالتزام الدقيق بما هو مسجل في تعليمات الفاحص في تطبيق المقياس أو الاختبار الذي يتم استخدامه
- تطبيق المقياس بشكل فردي لكل طالب على حدة
- لا يحق للفاحص بأي حال من الأحوال إعطاء تلميحات توجي بالإجابة في أثناء إجابة الطالب، فهذا قد يؤدي لنتائج غير دقيقة

المبادئ الأخلاقية والمهنية في استخدام المقاييس والاختبارات للقياس والتشخيص



إرشادات أثناء تشخيص الطلبة ذوي الإعاقة

- الملاحظة والانتباه لكل حركة، أو فعل، أو إيماءات، تظهر من الطالب في أثناء القياس والتشخيص وتدوينها، فهذا يساعد في عملية تفسير النتائج وشموليتها
- تحديد أوقات مناسبة لتطبيق المقاييس والاختبارات خلال اليوم الدراسي على ألا يكون التطبيق في آخر اليوم الدراسي
- إذا أظهر الطالب أي علامات تشير إلى مقاومته أو ظهور الملل عليه فيجب إيقاف تطبيق المقياس فوراً وإبداء التفهم للطالب حول ذلك والعودة لاستكمال ما تبقى في الوقت المناسب
- المرونة عند تنفيذ إجراءات تطبيق الأدوات المراد استخدامها وذلك من خلال التناوب في طرح الفقرات المراد الإجابة عنها من قبل الطالب (مثل التناوب بين تطبيق الفقرات اللفظية وغير اللفظية)، تعديل تعليمات تطبيق فقرات الأداة لتلائم مستوى الطالب أو مستوى تعليم أولياء الأمور (مثل توظيف أبسط الكلمات والابتعاد عن المصطلحات العلمية توظيف فترات استراحة متعاقبة للطالب في أثناء عملية الفحص

المبادئ الأخلاقية والمهنية في استخدام المقاييس والاختبارات للقياس والتشخيص

إرشادات ما بعد تشخيص الطلبة ذوي الإعاقة

- إشراك جميع أعضاء الفريق في كتابة التقرير النهائي للنتائج التي توصل إليها كل عضو من أعضاء فريق القياس والتشخيص متعدد التخصصات، وصياغة التقرير النهائي بأسلوب يسهل فهمه، وتوصيات يمكن تطبيقها وتغطيتها مرتبطة بتكيفه مع متطلبات الحياة اليومية
- الالتزام بالمهنية والدقة في إصدار الحكم، والابتعاد عن العاطفة أو التحيز، وأن يكون القرار بعد مشاورة فريق العمل
- إبقاء التواصل المباشر والمستمر بين أعضاء فريق القياس والتشخيص، وذلك من أجل متابعة تقدم الطالب لاحقاً
- عدم الإفصاح لأي شخص ليس له علاقة بالطالب بأي أمر حول تقرير القياس والتشخيص
- جمع الأوراق وتنظيمها في ملف القياس والتشخيص للطالب
- يجب المحافظة على سرية معلومات القياس والتشخيص
- التعامل بمهنية مع أولياء الأمور أو القائمين على رعاية الطالب ذوي الإعاقة



قائمة بالاختبارات والمقاييس المعتمدة لتشخيص ذوي الإعاقة



المجال	جميع فئات الإعاقة
نمائي	مقياس وكسلر لذكاء الأطفال-الإصدار الرابع WISC-4
نمائي	مقياس ستانفورد بينية-الصورة الخامسة SB-5
نمائي	مقياس متاهات بورتوس للذكاء
نمائي	مقياس فاينلاند للسلوك التكيفي Vineland-111
نمائي	مقياس جودانف- هاريس رسم الرجل
نمائي	مقياس لوحة الأشكال
نمائي	مقياس النضج الاجتماعي
نمائي	مقياس بيركس لتقدير السلوك
نمائي	مقياس تقدير التوحد الطفولي CARS
نمائي	مقياس جيليام لتشخيص التوحد CARS
نمائي	مقياس الملف النفسي التربوي PEP-3

القواعد الإرشادية



- التاريخ الميلادي هو التاريخ المعتمد في مرحلة التقييم كتسجيل المواعيد، ويوم الاختبار، وتاريخ ميلاد الطالب، والعمر الزمني للطالب، والعمر العقلي للطالب
- الالتزام بكتيب تعليمات الفاحص في كل أداة من أدوات القياس أو الاختبارات التشخيصية أو مقاييس الذكاء والقدرات العقلية
- مراعاة إعاقة المفحوص وحالته الصحية والنفسية أثناء القياس والتشخيص
- الالتزام بنموذج الموحد للقياس والتشخيص رقم و.ط.ع.ن-01-05 -
- أهمية تحويل الطلاب الذين لا يمكن تشخيصهم بالمدرسة إلى الجهات المناسبة والخدمات المساندة للتأكد من قدراتهم العقلية والحسية والصحية مثل: وحدة الخدمات الإرشادية أو وحدة الصحة المدرسية أو إدارة / قسم ذوي الإعاقة بإدارات التربية والتعليم
- إعداد بيان بأسماء الطلاب الذين تم استبعادهم من هذه المرحلة مع توضيح سبب استبعادهم
- مناقشة وضع حالات الطلاب التي يمكن تقديم الحلول المناسبة لها مع إدارة المدرسة

4

مرحلة
التصنيف

يعتمد تصنيف الطلبة في برامج ذوي الاعاقة على مجموعة من الضوابط التي توضح مدى أهليته واستحقاقه للخدمات التربوية والتعليمية، وتتلخص في مجموعة من المعايير العامة للخدمات ومعايير خاصة بحسب البرامج

المنفذ
فريق اللجنة المختصة في القياس والتشخيص



المهام

- < دراسة وتحليل البيانات والمعلومات التي تم جمعها عن الطالب وإعداد التقارير الخاصة به
- < يجب عدم الاكتفاء بنتائج مقياس واحد عند تحديد أهلية الطالب لخدمات ذوي الإعاقة
- < تحديد أهلية الطالب لخدمات ذوي الإعاقة
- < تحديد نوع ودرجة الإعاقة لدى الطالب
- < تحديد المستوى الحالي لأداء الطالب واحتياجاته وتقديم التوصيات بشأنه
- < تصنيف الطلاب وفقاً لأدائهم واحتياجاتهم
- < اقتراح المكان التربوي والأسلوب المناسب لتقديم الخدمة للطالب ذوي الإعاقة
- < التأكد من مناسبة وأهلية الطلبة للالتحاق بمعاهد أو برامج ذوي الإعاقة وفق ماورد في الدليل التنظيمي حول ضوابط الأهلية الخاصة وفق فئات التربية الخاصة

4

مرحلة
التصنيف

إجراءات مرحلة التصنيف

اسم العملية	رقم العملية	اسم الإجراء	رمز الإجراء	تسلسل الإجراء	وصف الإجراء	نموذج الإجراء	منفذ الإجراء
القياس والتشخيص	و. ط. ع. 01	القياس والتشخيص	3-5	15-3-5	تعبئة المجال تاسعاً نتائج القياس والتشخيص (تحديد الفئة التي ينتمي لها الطالب)	و. ط. ع. ن-01-05	لجنة القياس والتشخيص
				16-3-5	تعبئة المجال تاسعاً نتائج القياس والتشخيص (توصيات عامة) والتوصية بقبول الطالب في المدرسة/ المعهد وفق الفئة التي ينتمي لها الطالب أو عدم قبوله	و. ط. ع. ن-01-05	لجنة القياس والتشخيص
				17-3-5	تعبئة نموذج خطاب قبول الطالب لجهة الاختصاص لقبول الطالب في المدرسة / المعهد أو عدم قبوله وفق التوصيات	و. ط. ع. ن-01-06	مدير المدرسة او المعهد

النماذج بحسب تسلسل الاجراءات الموصى بها

رقم النموذج	نموذج رقم	اسم النموذج	وصف الاجراء
1	01-01-و.ط.ع.ن	التقرير الفني عن حالة الطالب	تحقق
2	02-01-و.ط.ع.ن	موافقة ولي الأمر على التحويل للقياس والتشخيص	تحقق
3	03-01-و.ط.ع.ن	تحويل الطالب للقياس والتشخيص	تحقق
4	04-01-و.ط.ع.ن	طلب القياس والتشخيص من ولي الأمر	تحقق
5	05-01-و.ط.ع.ن	سجل القياس والتشخيص	تعبئة
6	06-01-و.ط.ع.ن	خطاب قبول الطالب	تعبئة
	لم يحدد	تقرير طبي من جهة معتمدة	إن وجد

4

مرحلة
التصنيف

< الطلبة الصم من 70ديسيبل فأكثر ، الطلبة ضعاف السمع بين 35 الى 69 ديسيبل
< تقرير معتمد من جهة مختصة
< لا يوجد لدى الطالب إعاقة أخرى

ذوي الإعاقة
السمعية
تعتمد على
درجة فقد السمع



< الطلبة المكفوفون من 60 /6 متر أو 200 /20 قدم
< الطلبة ضعاف البصر بين 60 /6 متر أو 200 /20 قدم و 60 /6 متر أو 200 /20 قدم
< تقرير معتمد من جهة مختصة
< لا يوجد لدى الطالب إعاقة أخرى

ذوي الإعاقة
البصرية
تعتمد على درجة
حدة الابصار



< لا تزيد درجة ذكاء الطالب عن 69 درجة بحسب اختبار ستافورد بينيه SB-5
< لا تزيد درجة ذكاء الطالب عن 75 درجة بحسب اختبار وكسلر الصورة الرابعة
< لا يوجد لدى الطالب إعاقة أخرى تحول دون استفادته من البرنامج التعليمي، أن يصاحب
تدني القدرة العقلية قصور في مجالين على الأقل من مجالات المهارات التكيفية حسب
اختبارات السلوك التكيفي الرسمية أو غير الرسمية بموجب تقرير من قبل لجنة مختصة معتمدة

ذوي الإعاقة
الفكرية
تعتمد على
درجة الذكاء



4

مرحلة
التصنيف

- < حالات اضطراب طيف التوحد البسيط (ذوي الأداء العالي)
- < حالات اضطراب طيف التوحد المتوسطة المصاحبة للإعاقة الفكرية
- < حالات اضطراب طيف التوحد المتوسطة والشديدة المصاحبة للإعاقة الفكرية
- < لا يوجد لدى الطالب إعاقة أخرى

ذوي اضطراب
طيف التوحد



- < يقبل الطالب في فصل التعليم العام مع تقديم خدمات التربية الخاصة ويفضل المدارس التي يوجد بها برامج الإعاقة السمعية
- < يكون لدى الطالب مشكلة في النطق أو الكلام تحتاج إلى تدخل
- < لا يوجد لدى الطالب إعاقة أخرى

ذوي اضطرابات
اللغة والكلام



- < أن يظهر لدى الطالب اضطراب سلوكي أو انفعالي يحتاج إلى تدخل وفق تقرير معتمد
- < لا يوجد لدى الطالب إعاقة أخرى

ذوي الاضطرابات
السلوكية
والانفعالية



4

مرحلة
التصنيف

< أن تكون درجة فقد سمع الطالب من 70 ديسبل فأكثر في أفضل الأذنين مع استخدام المعينات السمعية بموجب تقرير من جهة مختصة معتمدة
< أن يكون لدى الطالب كف بصر بموجب تقرير طبي يحدد درجة فقدان البصر ومجاله من جهة مختصة معتمدة

ذوي الصم
المكفوفين



< أن يكون لدى الطالب مشكلة جسميه أو صحية تحتاج إلى تدخل
< لا يوجد لدى الطالب إعاقة أخرى

ذوي الإعاقة
الجسمية
والصحية



< أن يكون لدى الطالب فرط حركة أو تشتت انتباه أو كلاهما مما يحتاج إلى تدخل وفق تقرير معتمد
< لا يوجد لدى الطالب إعاقة أخرى

ذوي اضطراب
فرط الحركة
وتشتت الانتباه



4

مرحلة
التصنيف

< وجود تباين واضح لدى الطالب بين مستوى قدراته ومستوى تحصيله الأكاديمي في أحد الجوانب التالية: التعبير اللفظي، الإصغاء، الاستيعاب اللفظي، الكتابة، القراءة استيعاب المادة المقروءة، العد الاستدلالي الرياضي أو أن يكون لديه اضطراب في إحدى العمليات النفسية مثل الذاكرة الانتباه، التفكير والإدراك

< ألا تكون الصعوبات ناتجة عن إعاقة عقلية، أو اضطراب سلوكي، أو أسباب حسية، أو أية إعاقات أخرى لها علاقة بعدم ملائمة ظروف التعلم أو الرعاية الأسرية

< أن يثبت أن الخدمات التربوية في التعليم العام غير ملائمة أو قليلة الفاعلية في تعليم هؤلاء الطلاب مما يتطلب توفير خدمات تربوية خاصة

ذوي صعوبات
التعلم



< أن يكون لدى الطالب أكثر من إعاقة بحيث لا يمكن الاستفادة من البرامج التعليمية المعدة خصيصاً لذوي الإعاقة الواحدة

ذوي تعدد
الإعاقة



5

مرحلة
التوجيه

تحديد الإجراءات المتبعة في قبول وتسجيل الطلاب ذوي الإعاقة، وانتقالهم من مرحلة إلى أخرى أو التحويل من برنامج إلى آخر. مع تحديد المكان التربوي والأسلوب المناسب لتقديم الخدمات، كالمعاهد والمدارس والمراكز التي تقدم خدمات التربية الخاصة للطلاب من ذوي الإعاقة في البيئة التربوية الأقل عزلاً وتقييداً وفق الآتي

- < فصل التعليم العام مع خدمات المعلم المستشار
- < فصل التعليم العام مع خدمات المعلم المتجول
- < فصل التعليم العام مع خدمات غرفة المصادر
- < الفصل الخاص في مدارس التعليم العام
- < معاهد التربية الخاصة (داخلي. نهاري)
- < مراكز الرعاية النهارية



المنفذ

- < لجنة القبول والأهلية
- < فريق اللجنة المختصة في القياس والتشخيص

5

مرحلة
التوجيه

المهام

- < مراجعة سجل التشخيص وتحديد قدرات واحتياجات الطلبة
- < التأكد من استكمال بيانات سجل تشخيص الطلبة
- < التأكد من مناسبة وأهلية الطلبة للالتحاق بمعاهد أو برامج التربية الخاصة وفق ماورد في الدليل التنظيمي حول ضوابط الأهلية الخاصة وفق فئات التربية الخاصة
- < إعداد ملف قبول الطالب في المعهد / المدرسة أو البرنامج
- < الرفع للجهات المعنية في حال عدم أهلية الطالب للالتحاق بالمعهد / المدرسة أو البرنامج
- < تحديد المستوى الحالي لأداء الطالب واحتياجاته وتقديم التوصيات بشأنه
- < تحديد الصف المناسب للطلبة المحولين من التعليم العام أو من برنامج لآخر
- < تحديد المكان التربوي والأسلوب المناسب لتقديم الخدمة للطلاب ذوي الإعاقة

إجراءات مرحلة التوجيه

5

مرحلة
التوجيه

اسم العملية	رقم العملية	اسم الإجراء	رمز الإجراء	تسلسل الإجراء	وصف الإجراء	نموذج الإجراء	منفذ الإجراء
القياس والتشخيص	و. ط. ع. 01	القبول والاهلية	5-5	1-5-5	قبول وتسجيل الطلاب ذوي الإعاقة	و. ط. ع. ن-02-01 و. ط. ع. ن-02-02 و. ط. ع. ن-02-03	الوكيل لشؤون الطلاب لجنة القبول والاهلية المساعد الإداري
				2-5-5	التحويل إلى معهد أو مدرسة أخرى		
				3-5-5	التحويل من المدارس النهارية إلى الليلية	و. ط. ع. ن-02-04	وكيل لشؤون الطلاب
				4-5-5	التحويل من المدارس النهارية واليلية إلى الانتساب		
				5-5-5	تسجيل الطلاب للمقررات الدراسية (مدارس نظام المقررات)	و. ط. ع. ن-02-05 و. ط. ع. ن-02-06 و. ط. ع. ن-02-07	وكيل لشؤون الطلاب المرشد الأكاديمي

النماذج بحسب تسلسل الاجراءات الموصى بها

رقم النموذج	نموذج رقم	اسم النموذج	وصف الاجراء
1	01-01-ن.ط.ع.و	التقرير الفني عن حالة الطالب	تحقق
2	02-01-ن.ط.ع.و	موافقة ولي الأمر على التحويل للقياس والتشخيص	تحقق
3	03-01-ن.ط.ع.و	تحويل الطالب للقياس والتشخيص	تحقق
4	04-01-ن.ط.ع.و	طلب القياس والتشخيص من ولي الأمر	تحقق
5	05-01-ن.ط.ع.و	سجل القياس والتشخيص	تحقق
6	06-01-ن.ط.ع.و	خطاب قبول الطالب	تحقق
	لم يحدد	تقرير طبي من جهة معتمدة	إن وجد
7	01-02-ن.ط.ع.و	نموذج قبول الطالب/ة	تعبئة
8	02-02-ن.ط.ع.و	البيانات الشخصية للطالب/ة	تعبئة

يتبع للنماذج بحسب تسلسل الاجراءات الموصى بها

رقم النموذج	نموذج رقم	اسم النموذج	وصف الاجراء
8	03-02-و.ط.ع.ن	تعهد ولي الأمر	تعبئة
9	04-02-و.ط.ع.ن	طلب تحويل للمدارس الليلية	تعبئة
10	05-02-و.ط.ع.ن	نموذج تسجيل طالب	تعبئة
11	06-02-و.ط.ع.ن	كشف بأسماء طلاب المجموعة	تعبئة
12	07-02-و.ط.ع.ن	السجل الأكاديمي للطالب	تعبئة
13	08-02-و.ط.ع.ن	نموذج حذف إضافة مقررات دراسية	تعبئة

إجراءات تحديد أهلية الطالب لخدمات ذوي الإعاقة



القواعد الإرشادية



أولاً: الأهلية العامة لخدمات طلاب التربية الخاصة

الالتزام بمجموعة من الضوابط المنظمة لقبول الطالب في مراكز معاهد وبرامج التربية الخاصة والتي توضح مدى أهليته واستحقاقه للخدمات التربوية والتعليمية المطبقة فيها وفقاً لما يلي

- < لا يزيد العمر الزمني للطفل عن 3 سنوات للقبول في برامج التدخل المبكر (مراكز خدمات التربية الخاصة المساندة)
- < لا يزيد العمر الزمني للطفل عن 6 سنوات للقبول في برامج التدخل المبكر (مدارس رياض الأطفال)
- < الإلتزام بالسن النظامي الوارد في لائحة القبول والتسجيل في الصف الأول الابتدائي
- < السن الأعلى للقبول في المرحلة المتوسطة 16 سنة، والمرحلة الثانوية 19 سنة، ويزداد سنة لكل صف دراسي أعلى
- < في حال تجاوز الطالب من القبول في المراحل الثلاث يتم تحويله لمدارس تعليم الكبار (نهارى، مسائي، ليلي) وفق الضوابط المعتمدة
- < أن يكون قد تم تشخيص الطالب من قبل فريق متخصص أو لديه تقرير من جهة مختصة معتمدة

القواعد الإرشادية



أولاً: الأهلية العامة لخدمات طلاب التربية الخاصة

- < يمكن استثناء الطلاب عند القبول بما لا يزيد عن 3 سنوات شريطة ألا يترتب على هذا الاستثناء هدر الحقوق الطلاب الآخرين في المعاهد والبرامج ممن أعمارهم في السن النظامي أو حرمان من هم أحق بالالتحاق
- < يقبل الطالب المحول من التعليم العام في الصف الملائم لقدراته وتصمم له خطة تعليمية فردية تلبي احتياجاته التربوية الخاصة
- < يقبل الطالب الذي يعاني من إعاقة بصرية منفردة في برامج العوق البصري المدمجة بمدارس التعليم العام أو مدرسة التعليم العام الأقرب لسكنه مباشرة مع تقديم خدمات التربية الخاصة وفق ما تقتضيه مصلحة الطالب
- < موافقة اللجنة الخاصة بقبول الطلاب التي يرأسها القائد وينوب عنه الوكيل للشؤون الطلابية
- < يحول الطالب إلى المكان التربوي المناسب وفق النتائج والتوصيات التي تم التوصل إليها

5

مرحلة
التوجيه

ثانياً: التوجيه المناسب يوجه الطلبة ذوي الإعاقة الفكرية إلى

يحول الطالب إذا حصل على درجة ذكاء 50 درجة وأقل، بحسب اختبار ستافورد بينيه SB-5

مراكز الرعاية النهارية



< يحول الطالب إذا حصل على درجة ذكاء 69 درجة وأقل، بحسب اختبار ستافورد بينيه SB-5
< يحول الطالب إذا حصل على درجة ذكاء 75 درجة وأقل، بحسب اختبار وكسلر الصورة الرابعة
وجود اضطرابات سلوكية أو تأخر في المهارات النمائية الأساسية

معاهد التربية الفكرية



< يحول الطالب إذا حصل على درجة ذكاء 69 درجة وأقل، بحسب اختبار ستافورد بينيه SB-5
< مع عدم وجود اضطرابات سلوكية

برامج الدمج لطلبة
التربية الفكرية الملحقة
بمدارس التعليم العام



< يحول الطالب إذا حصل على درجة ذكاء تتراوح من 70 إلى 80 درجة، بحسب اختبار
ستافورد بينيه SB-5
< ألا يوجد لدى الطالب عوق آخر يحول دون استفادته من البرنامج التعليمي

فصل التعليم العام
مع خدمات غرفة المصادر
"برنامج يسير"



5

مرحلة
التوجيه

ثانياً: التوجيه المناسب

يوجه الطلبة ذوي اضطراب طيف التوحد إلى

< حالات اضطراب طيف التوحد البسيط (ذوي الأداء العالي)
< عدم وجود اضطرابات مصاحبة تعيق عملية تعلم الطالب في مدارس التعليم العام

فصول التعليم العام مع خدمات
غرفة المصادر في المراحل
الثلاث (ابتدائي، متوسط، ثانوي)
برنامج الدمج الكلي



< حالات اضطراب طيف التوحد المتوسطة المصاحبة للإعاقة العقلية والتي لا يمكن دمجها
في صف التعليم العام
< مراعاة توفر عوامل النجاح للدمج المكاني

الفصول الخاصة الملحقة
بمدارس التعليم العام
برنامج الدمج الجزئي



< حالات اضطراب طيف التوحد المتوسطة والشديدة المصاحبة للإعاقة العقلية
< وجود اضطرابات مصاحبة تعيق عملية تعلم الطالب، والتي لا يمكن دمجها في مدارس
التعليم العام

معاهد ومراكز التوحد
وزارة الموارد البشرية
والتنمية الاجتماعية



ثانياً: التوجيه المناسب يوجه الطلبة ذوي الإعاقة السمعية إلى

< الطلبة الصم وفق نتائج تقرير القياس والتشخيص
< لا يوجد لدى الطالب إعاقة أخرى تحول دون استفادته من البرنامج التعليمي
< القدرة العقلية ضمن فئة العاديين

برامج ومعاهد الأمل



< الطلبة ضعاف السمع وفق نتائج تقرير القياس والتشخيص
< لا يوجد لدى الطالب عوق آخر تحول دون استفادته من البرنامج التعليمي
< القدرة العقلية ضمن فئة العاديين

برامج ضعاف السمع



ثانياً: التوجيه المناسب يوجه الطلبة ذوي الإعاقة البصرية إلى

< الطلبة المكفوفون وفق نتائج تقرير القياس والتشخيص
< لا يوجد لدى الطالب إعاقة أخرى تحول دون استفادته من البرنامج التعليمي
< القدرة العقلية ضمن فئة العاديين

برامج الإعاقة البصرية
ومعاهد المكفوفين



< الطلبة ضعاف البصر وفق نتائج تقرير القياس والتشخيص
< لا يوجد لدى الطالب إعاقة أخرى تحول دون استفادته من البرنامج التعليمي
< القدرة العقلية ضمن فئة العاديين

برامج الإعاقة البصرية
الملحقة بمدارس
التعليم العام



ثانياً: التوجيه المناسب

يوجه الطلبة ذوي صعوبات التعلم إلى

- < الطلبة ذوي صعوبات التعلم وفق نتائج تقرير القياس والتشخيص
- < ألا يوجد لدى الطالب إعاقة أخرى تحول دون استفادته من البرنامج التعليمي
- < القدرة العقلية ضمن فئة العاديين

فصل التعليم العام
مع تقديم الخدمات
المساندة بغرفة المصادر



يوجه الطلبة ذوي الاضطرابات السلوكية والانفعالية إلى

- < الطلبة ذوي الاضطرابات السلوكية والانفعالية وفق نتائج تقرير القياس والتشخيص
- < ألا يوجد لدى الطالب إعاقة أخرى تحول دون استفادته من البرنامج التعليمي
- < القدرة العقلية ضمن فئة العاديين

فصل التعليم العام
مع تقديم الخدمات
المساندة في التربية الخاصة



6

مرحلة
المتابعة

ترتكز مرحلة المتابعة على إجراءات مستمرة ومتواصلة ومتعددة الجوانب يقوم بها فريق اللجنة الخاصة من خلال جمع المعلومات بأدوات متنوعة عن كل طالب وتحليلها وتفسيرها ومتابعتها، لذا يوضع الطالب تحت الملاحظة - عند الحاجة - لمدة فصل دراسي كامل بغرض التحقق من صحة نتائج القياس والتشخيص والتأكد من وضع الطالب في المكان التربوي المناسب

المنفذ

- < لجنة القبول والأهلية
- < فريق اللجنة المختصة في القياس والتشخيص





المهام

- < دراسة وتحليل البيانات والمعلومات ونتائج القياس والتشخيص التي تم جمعها عن الطالب وإعداد التقارير الخاصة به
- < تحديد أهلية الطالب لاستمرار خدمات ذوي الإعاقة
- < التحقق من نوع ودرجة الإعاقة لدى الطالب
- < التحقق من المستوى الحالي لأداء الطالب واحتياجاته ومتابعة تنفيذ التوصيات بشأنه
- < التحقق من تصنيف الطلاب وفقاً لأدائهم واحتياجاتهم
- < التحقق من مدى ملائمة المكان التربوي للطالب ذوي الإعاقة
- < تقديم تقرير نهائي مبني على التقارير التفصيلية المقدمة من أعضاء الفريق عن وضع الطالب ووضع جميع التقارير في ملفه

إجراءات مرحلة المتابعة



اسم العملية	رقم العملية	اسم الإجراء	رمز الإجراء	تسلسل الإجراء	وصف الإجراء	نموذج الإجراء	منفذ الإجراء
				1-6-5	إعداد الخطة	و.ط.ع.ن-03-01 و.ط.ع.ن-03-02 و.ط.ع.ن-03-03 و.ط.ع.ن-03-04	فريق لجنة الخطط التعليمية
	و.ط.ع. 00		6-5	2-6-5	تنفيذ الخطة		فريق لجنة الخطط التعليمية
				3-6-5	تقويم الخطة	و.ط.ع.ن-03-05	فريق لجنة الخطط التعليمية
				4-6-5	الخطط الانتقالية	و.ط.ع.ن-03-06	فريق لجنة الخطط التعليمية

القواعد الإرشادية



متابعة الطلبة مع إمكانية إعادة تشخيص لذوي الإعاقة بعد عملية التشخيص الأولى بما لا يقل عن 6 أشهر ولا يتجاوز 18 شهراً للتأكد من نتيجة القياس والتشخيص ويمكن إعادة القياس والتشخيص لاحقاً إذا دعت الحاجة

النماذج بحسب تسلسل الاجراءات الموصى بها

رقم النموذج	نموذج رقم	اسم النموذج	وصف الاجراء
1	01-01-ن.ط.ع.و	التقرير الفني عن حالة الطالب	تحقق
2	02-01-ن.ط.ع.و	موافقة ولي الأمر على التحويل للقياس والتشخيص	تحقق
3	03-01-ن.ط.ع.و	تحويل الطالب للقياس والتشخيص	تحقق
4	04-01-ن.ط.ع.و	طلب القياس والتشخيص من ولي الأمر	تحقق
5	05-01-ن.ط.ع.و	سجل القياس والتشخيص	تحقق
	لم يحدد	تقرير طبي من جهة معتمدة	إن وجد
6	01-02-ن.ط.ع.و	نموذج قبول الطالب/ة	تحقق
7	02-02-ن.ط.ع.و	البيانات الشخصية للطالب/ة	تحقق
8	03-02-ن.ط.ع.و	تعهد ولي الأمر	تحقق

النماذج بحسب تسلسل الاجراءات الموصى بها

رقم النموذج	نموذج رقم	اسم النموذج	وصف الاجراء
9	04-02-ن.ط.ع.و	طلب تحويل للمدارس الليلية	تحقق
10	05-02-ن.ط.ع.و	نموذج تسجيل طالب	تعبئة
11	06-02-ن.ط.ع.و	كشف بأسماء طلاب المجموعة	تعبئة
12	07-02-ن.ط.ع.و	السجل الأكاديمي للطالب	تعبئة
13	08-02-ن.ط.ع.و	نموذج حذف إضافة مقررات دراسية	تعبئة
14	01-03-ن.ط.ع.و	بيان مواعيد اجتماعات لجنة الخطط التعليمية	تعبئة
15	02-03-ن.ط.ع.و	نموذج محضر اجتماع لجنة الخطط التعليمية	تعبئة
16	03-03-ن.ط.ع.و	نموذج الخطة الأسرية	تعبئة
17	04-03-ن.ط.ع.و	نموذج الخطة التعليمية الفردية	تعبئة

النماذج بحسب تسلسل الاجراءات الموصى بها

رقم النموذج	نموذج رقم	اسم النموذج	وصف الاجراء
18	و.ط.ع.ن-03-05	نموذج تقويم الخطط التعليمية	تعبئة
19	و.ط.ع.ن-03-06	نموذج الخطة الانتقالية	تعبئة
20		البرنامج التربوي الفردي	تعبئة
21		تقويم البرنامج التربوي الفردي	تعبئة
22		التقرير النهائي للبرنامج التربوي الفردي	تعبئة

رحلة الطالب ذوي الإعاقة

رحلة الطالب ذوي الإعاقة



رحلة الطالب ذوي الإعاقة

تطبق مناهج التعليم العام على جميع المراحل التعليمية مع إجراء التكيف والتعديل بما يتلاءم مع احتياجات وقدرات الطالب وفق الخطة التعليمية الفردية، وتقدم الوزارة للطلبة ذوي الإعاقة المكافآت الشهرية، والنقل المدرسي المجاني، إلى جانب المستلزمات والوسائل التعليمية، والمعينات السمعية والبصرية والأجهزة اللازمة لمختلف المراحل الدراسية من التدخل المبكر وحتى المرحلة الثانوية أو التأهيلية. ويتم ضمان وصول جميع الطلبة ذوي الإعاقة إلى التعليم والتدريب والتأهيل، بالإضافة إلى الخدمات المساندة الداعمة والخدمات الانتقالية التي تهيئهم للاندماج في التعليم والمجتمع من خلال دمج كلي أو مكاني في فصول ومدارس التعليم العام أو المدارس والمعاهد الخاصة

رحلة الطالب ذوي الإعاقة

المدارس والمعاهد الخاصة

والتي تقدم خدمات تعليمية تدريبية، وتأهيلية، ومهنية في مبنى مجهز بكادر متعدد التخصصات في التربية الخاصة والعمل على تقديم الخطط الانتقالية التي تيسر دمجهم في التعليم والمجتمع

دمج مكاني في مدارس التعليم العام

من خلال فصول ملحقة بمدارس التعليم العام تقدم منهج متخصص وفق احتياج الطلبة من ذوي الإعاقة بهدف دمجهم مع أقرانهم في المجتمع المدرسي ويتم تقديم الخدمة من قبل معلم التربية الخاصة بهدف تعليمهم وتأهيلهم مهنيًا

دمج كلي في فصول التعليم العام

ويتم فيه دراسة الطلاب من ذوي الإعاقة في فصول التعليم العام مع أقرانهم مع تقديم خدمة غرفة المصادر ذات مستلزمات مكانية وبشرية تحدد احتياجات الطلبة ويقدم لهم خطط ومنهج التعليم العام مع تكييف المنهج بما يتواءم مع الخطة التربوية الفردية للطالب

رحلة الطالب ذوي الإعاقة

مرحلة (التدخل المبكر) من سن 3 إلى 6

تواكب المملكة العربية السعودية التوجهات العالمية في الاهتمام بالبرامج المعنية بالطفولة لفئة الأطفال دون 6 سنوات في المجالات الصحية، والتعليمية والاجتماعية والبيئية التي تحتاج إليها هذه الفئات إجمالاً، فهناك العديد من المبادرات والبرامج الرائدة في كل من وزارة الصحة، ووزارة التعليم، وعدد من المؤسسات الأهلية والجمعيات الخيرية التي تستهدف توفير خدمات لذوي الإعاقة



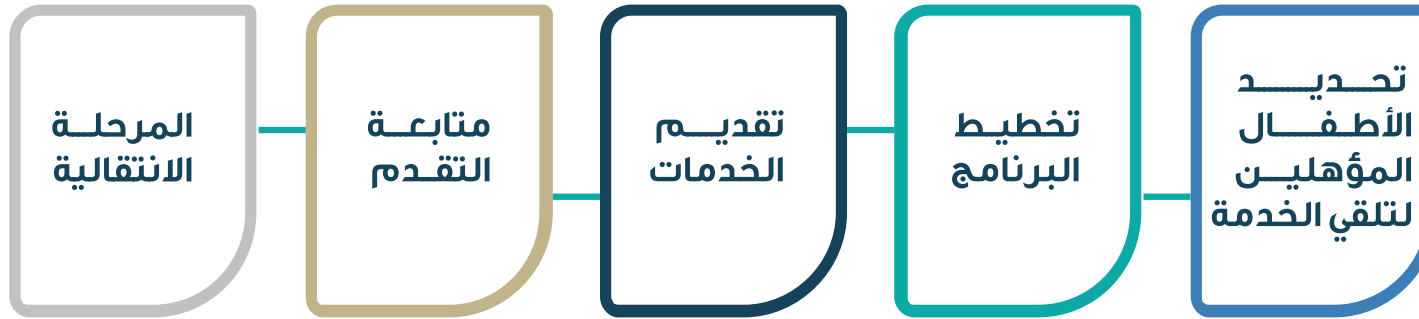
التدخل المبكر

هو نظام خدمات تربوي ووقائي وإرشادي وعلاجي يقدم للأطفال منذ الأيام أو الأسابيع الأولى بعد ولادتهم، وخاصة لمن هم في خطر حسب تحديد المنظور العلمي الذي يعتمد على التاريخ الأسري ومسار الحمل وحالة الولادة وما بعدها

رحلة الطالب ذوي الإعاقة

مرحلة (التدخل المبكر) من سن 3 إلى 6

ويتكون نظام التدخل المبكر في مرحلة الطفولة المبكرة من 5 مكونات



رحلة الطالب ذوي الإعاقة

التدخل المبكر



الفئات المستهدفة 



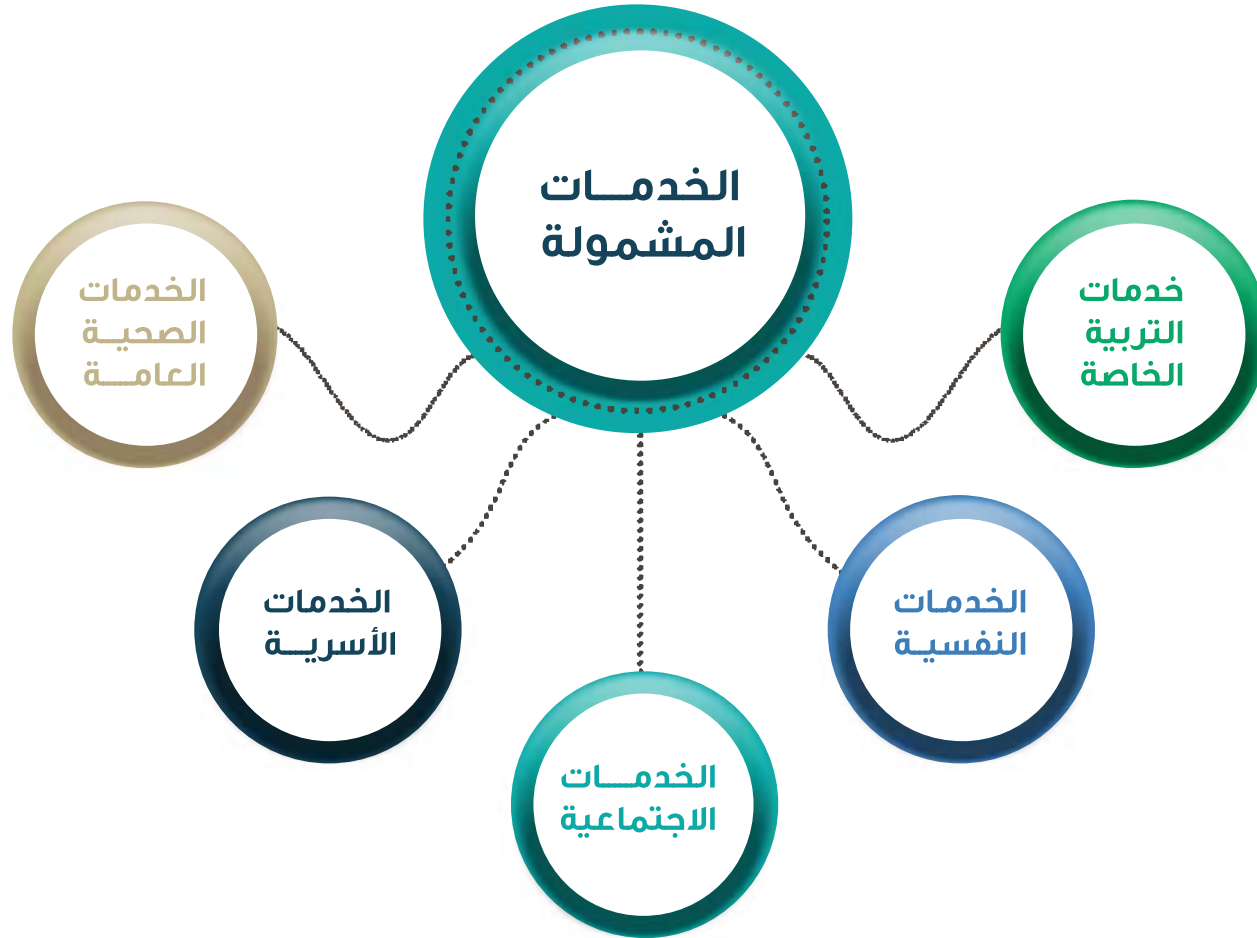
المكان التربوي 

مراكز خدمات التربية الخاصة المساندة
من سن 3 سنوات فما دون

مدارس رياض الأطفال
من سن 3 سنوات إلى 6 سنوات

رحلة الطالب ذوي الإعاقة

التدخل المبكر



رحلة الطالب ذوي الإعاقة

المرحلة الابتدائية

هي الفترة الدراسية التي تبدأ من بلوغ الطالب سن السادسة ولمدة 6 سنوات دراسية، حيث يتم خلالها تعليم وتدريب الطالب من ذوي الإعاقة على العديد من المعارف والمهارات لتعزيز الجوانب النمائية المعنوية بخصائص هذه المرحلة كما تطبق مناهج التعليم العام مع إجراء التكيف والتعديل بما يتلاءم مع احتياجات وقدرات الطالب وفق الخطة التعليمية الفردية، على ألا يوجد لديهم عوق آخر يحول دون استفادتهم من البرنامج التعليمي، الالتزام بالسن النظامي الوارد في لائحة القبول والتسجيل للصف الأول

الخدمات المشمولة

الاستشارة

التسهيلات

خدمات مهارية

خدمات أكاديمية

الخدمات المساندة (الخدمات النفسية، الخدمات الاجتماعية، الخدمات الطبية، الخدمات التقنية)

رحلة الطالب ذوي الإعاقة

المرحلة المتوسطة

هي الفترة الدراسية الممتدة لثلاث سنوات دراسية، تبدأ من بلوغ الطالب سن الثانية عشر وإنهائه المرحلة الابتدائية حيث يتم خلالها تعليم وتدريب الطالب من ذوي الإعاقة على العديد من المعارف والمهارات لتعزيز الجوانب النمائية المعنية بخصائص هذه المرحلة. كما تطبق مناهج التعليم العام مع إجراء التكيف والتعديل بما يتلاءم مع احتياجات وقدرات الطالب وفق الخطة التعليمية الفردية، على ألا يوجد لدى الطالب عوق آخر يحول دون استفادته من البرنامج التعليمي، شريطة ألا يزيد عمره عن 16 عاماً، ويزداد سنة لكل صف دراسي

الخدمات المشمولة

الاستشارة

التسهيلات

خدمات مهارية

خدمات أكاديمية

الخدمات المساندة (الخدمات النفسية، الخدمات الاجتماعية، الخدمات الطبية، الخدمات التقنية)

رحلة الطالب ذوي الإعاقة

المرحلة الثانوية أو التأهيلية

المرحلة الثانوية

هي الفترة الدراسية الممتدة لثلاث سنوات دراسية، تبدأ من بلوغ الطالب سن الخامسة عشر وإنهائه المرحلة المتوسطة حيث يتم خلالها تعليم وتدريب الطالب من ذوي الإعاقة على العديد من المعارف والمهارات لتعزيز الجوانب النمائية المعنية بخصائص هذه المرحلة، كما تطبق مناهج التعليم العام على جميع المراحل التعليمية مع إجراء التكيف والتعديل بما يتلاءم مع احتياجات وقدرات الطالب وفق الخطة التعليمية الفردية، على ألا يوجد لدى الطالب عوق آخر يحول دون استفادته من البرنامج التعليمي، شريطة ألا يزيد عمره عن 19 عاماً، ويزداد سنة لكل صف دراسي

المرحلة التأهيلية

تلك الفترة الدراسية الممتدة لثلاث سنوات دراسية تبدأ من بلوغ الطالب سن الخامسة عشر وإنهائه المرحلة المتوسطة وتعتبر مرحلة انتقالية تحقق الحد الأدنى من الاستقلالية للطالب للتحاق ببرامج متقدمة في التدريب المهني

الخدمات المشمولة

الاستشارة

التسهيلات

خدمات مهارية

خدمات أكاديمية

الخدمات المساندة (الخدمات النفسية، الخدمات الاجتماعية، الخدمات الطبية، الخدمات التقنية)

رحلة الطالب ذوي الإعاقة

المرحلة الانتقالية

من أهم الجوانب التي تتطلب دعماً مكثفاً هو التخطيط لانتقال الطالب ذوي الإعاقة لما بعد المرحلة الثانوية. سواء للتعليم الجامعي أو الالتحاق بوظيفة أو القيام بمختلف أدوار الراشدين واستقلالية حياته، لذلك، من الأسس التي تستند عليها عملية التخطيط للانتقال هو صفة الاستمرارية في التخطيط وقابليتها للتعديل والتغيير سنوياً وفقاً لنتائج أدوات التقييم التي تهدف للتعرف على نقاط قوة الطالب ذوي الإعاقة واهتماماته، وتفضيلاته

الخدمات المشمولة

مراكز ذوي الإعاقة في الجامعات السعودية

الفئة المستهدفة

الإعاقة البصرية

الإعاقة السمعية

ذوي صعوبات التعلم

أنواع الخدمات الانتقالية

البرامج
الانتقالية
الاستقلالية

البرامج
الانتقالية
المهنية

البرامج
الانتقالية
الأكاديمية

وتسعى وزارة التعليم لتمكين ذوي الإعاقة من إكمال مسيرتهم التعليمية في كل من التعليم العام إلى التعليم الجامعي حيث وفرت لهم الالتحاق بالمدارس بالإضافة إلى فرصة الالتحاق بالجامعات السعودية وذلك من خلال البرامج والتسهيلات التي تقدم لهم. حيث يقدم للطلاب من ذوي الإعاقة في الجامعات السعودية سنة تأهيلية تُعد الأولى من نوعها على مستوى العالم العربي، وقد شكل عدد من الجامعات السعودية لجناً تخصصية لها علاقة بتعليم الأشخاص ذوي الإعاقة مثل: اللجنة العلمية، ولجنة المناهج، ولجنة الخدمات المساندة،... إلخ، حيث عملت تلك اللجان على تحديد عدد من المعايير والشروط الخاصة بترشيح المقبولين في الجامعات السعودية، منطلقين من أهمية أن تكون البرامج الخاصة بذوي الإعاقة بمثابة بيت خبرة، ومرجعية علمية في مجال تعليم وتدريب وتأهيل الأشخاص ذوي الإعاقة والعاملين معهم، وإقامة شراكات مع كل المجتمعات: المحلي، الإقليمي والدولي



من فعالية المهرجان الثقافي الثالث للإعاقة (إرادة وحركات) في جامعة الملك سعود

الخريطة الإرشادية لإجراءات تشخيص ذوي الإعاقة

مازال التحديث مستمر

المرحلة المقترحة	رقم العملية	اسم الإجراء	تسلسل الإجراء	وصف الإجراء	نموذج الإجراء	منفذ الإجراء
التعرف	و. ط. ع. 01 القياس والتشخيص	1/5	1-1-5	ملاحظة تعثر الطالب الدراسي المتكرر أو عدم ملائمته للتعليم العام من الناحية الأكاديمية أو ظهور علامات وإشارات لوجود مشاكل في القدرات والحواس السمع أو البصر أو النطق		لجنة التوجيه والارشاد
			2-1-5	التأكد من أسباب المشكلة بأنها لا تعود لأسباب اجتماعية أو نفسية أو اقتصادية		لجنة التوجيه والارشاد
			3-1-5	تعبئة نموذج تقرير فني عن حالة الطالب	و. ط. ع. ن-01-01	لجنة التوجيه والارشاد
			4-1-5	تعبئة نموذج موافقة ولي الأمر خطياً على تحويل الطالب للقياس والتشخيص	و. ط. ع. ن-01-02	الوكيل لشؤون الطلاب
			5-1-5	تعبئة نموذج تحويل للطالب والتقرير الفني إلى فريق القياس والتشخيص في المعهد / المدرسة أو لمراكز الخدمات المساندة	و. ط. ع. ن-01-03	الوكيل لشؤون الطلاب
الإحالة		2/5	1-2-5	وجود توصيات أو تقارير طبية من جهات معتمدة		الأسرة
			2-2-5	تعبئة نموذج طلب إجراء القياس والتشخيص للطالب في المعهد / المدرسة أو مركز الخدمات المساندة	و. ط. ع. ن-01-04	ولي الأمر

الخريطة الإرشادية لإجراءات تشخيص ذوي الإعاقة

ما زال التحديث مستمر

المرحلة المقترحة	رقم العملية	اسم الإجراء	تسلسل الإجراء	وصف الإجراء	نموذج الإجراء	منفذ الإجراء
التقييم	و. ط. ع. 01 القياس والتشخيص	القياس والتشخيص	1-3-5	اعتماد خطاب التحويل من المدرسة / المعهد أو خطاب طلب ولي الأمر		مدير المدرسة أو المعهد
			2-3-5	قيادة فريق القياس والتشخيص		مدير المدرسة أو المعهد
			3-3-5	تعبئة المجال أولاً: البحث الاجتماعي وتحديد المستوى الأكاديمي وسنوات الإخفاق الدراسي	و. ط. ع. ن. 01-05	الموجه الطلابي أو الاخصائي الاجتماعي
			4-3-5	تطبيق المقاييس المعتمدة لقياس القدرات العقلية للطلاب والسلوك التكيفي		معلم التدريبات السلوكية
			5-3-5	تعبئة المجال ثانياً: تقييم القدرات العقلية	و. ط. ع. ن. 01-05	معلم التدريبات السلوكية
			6-3-5	تطبيق المقاييس المعتمدة لقياس قدرات الطالب في النطق واللغة		معلم تدريبات النطق
			7-3-5	تعبئة المجال ثالثاً: تقييم النطق واللغة	و. ط. ع. ن. 01-05	معلم تدريبات النطق
			8-3-5	تطبيق الاختبارات المنهجية غير الرسمية		معلم التربية الخاصة/ التعليم العام
			9-3-5	تعبئة المجال رابعاً: التقييم الأكاديمي	و. ط. ع. ن. 01-05	معلم التربية الخاصة/ التعليم العام

الخريطة الإرشادية لإجراءات تشخيص ذوي الإعاقة

ما زال التحديث مستمر

المرحلة المقترحة	رقم العملية	اسم الإجراء	تسلسل الإجراء	وصف الإجراء	نموذج الإجراء	منفذ الإجراء
التقييم	و. ط. ع. 01 القياس والتشخيص	3/5	10-3-5	تطبيق المقاييس في مجال التخصص التي يحتاجها الطالب حسب الحالة		الأخصائيون حسب الحاجة
			11-3-5	تعبئة المجال الخاص بنتائج القياس في سجل القياس والتشخيص	و. ط. ع. ن-01-05	الأخصائيون حسب الحاجة
			12-3-5	تعبئة المجال تاسعاً نتائج القياس والتشخيص (ملخص الحالة)	و. ط. ع. ن-01-05	فريق القياس والتشخيص
			13-3-5	تعبئة المجال تاسعاً نتائج القياس والتشخيص (تحديد الفئة التي ينتمي لها الطالب)	و. ط. ع. ن-01-05	فريق القياس والتشخيص
			14-3-5	تعبئة المجال تاسعاً نتائج القياس والتشخيص (توصيات عامة) والتوصية بقبول الطالب في المدرسة/المعهد وفق الفئة التي ينتمي لها الطالب أو عدم قبوله	و. ط. ع. ن-01-05	فريق القياس والتشخيص
التصنيف	و. ط. ع. 01 القياس والتشخيص		15-3-5	تعبئة نموذج خطاب قبول الطالب لجهة الاختصاص لقبول الطالب في المدرسة / المعهد أو عدم قبوله وفق التوصيات	و. ط. ع. ن-01-06	مدير المدرسة أو المعهد
			1-5	قبول وتسجيل الطلاب ذوي الإعاقة	و. ط. ع. ن-02-01 و. ط. ع. ن-02-02 و. ط. ع. ن-02-03	الوكيل لشؤون الطلاب لجنة القبول والأهلية المساعد الإداري
التوجيه	و. ط. ع. 02		2-5	التحويل إلى معهد أو مدرسة أخرى		

الخريطة الإرشادية لإجراءات تشخيص ذوي الإعاقة

ما زال التحديث مستمر

المرحلة المقترحة	رقم العملية	اسم الإجراء	تسلسل الإجراء	وصف الإجراء	نموذج الإجراء	منفذ الإجراء
التوجيه	و. ط. ع. 02	القبول والأهلية	3-5	التحويل من المدرس النهارية إلى الليلية		وكيل لشؤون الطلاب
			4-5	التحويل من المدرس النهارية والليلية إلى الانتساب	و. ط. ع. ن-02-04	
			5-5	تسجيل الطلاب للمقررات الدراسية (مدارس نظام المقررات)	و. ط. ع. ن-02-05 و. ط. ع. ن-02-06 و. ط. ع. ن-02-07	وكيل لشؤون الطلاب لشؤون الطلاب المرشد الأكاديمي
			6-5	حذف وإضافة المقررات الدراسية (مدارس نظام المقررات)	و. ط. ع. ن-02-08	وكيل لشؤون الطلاب
			7-5	تأجيل الدراسة (مدارس نظام المقررات)		الطالب
المتابعة	و. ط. ع. 03	الخطط التعليمية	1-5	إعداد الخطة	و. ط. ع. ن-03-01 و. ط. ع. ن-03-02 و. ط. ع. ن-03-03 و. ط. ع. ن-03-04	فريق لجنة الخطط التعليمية
			2-5	تنفيذ الخطة		فريق لجنة الخطط التعليمية
			3-5	تقويم الخطة		فريق لجنة الخطط التعليمية
			4-5	الخطط الانتقالية		فريق لجنة الخطط التعليمية