



الاختبار النهائي لمقرر مبادئ الاقتصاد الجزئي للفصل الدراسي الاول من العام الجامعي 1438-1439 هـ نموذج 11	الاسم :-
التاريخ : / / 1439 هـ مدة الاختبار : ساعتان	الرقم الجامعي :-
رقم الشعبة :-	

الدرجة	السؤال
	الأول
	الثاني
	الثالث
	الرابع
	المجموع
	درجة الأعمال الفصلية
	المجموع النهائي

السؤال الأول: يتم الإجابة بالاختيار الصحيح وتوضيح طرق الحل عند الحاجة مع إفراغ إجابتك في الجدول التالي علماً أن الفقرات من 1 إلى 10 يكون الاختيار لـ أ في حالة الصح و ب في حالة الخطأ:

30	15	14	13	12	11	10	9	8	7	6	5	4	3	2	1	الفقرة
	د	أ	ب	أ	ب	ب	ب	أ	أ	ب	أ	ب	أ	أ	أ	الجواب
	30	29	28	27	26	25	24	23	22	21	20	19	18	17	16	الفقرة
	ج	ب	ب	ب	ج	أ	د	أ	أ	ج	ب	ب	أ	ب	أ	الجواب

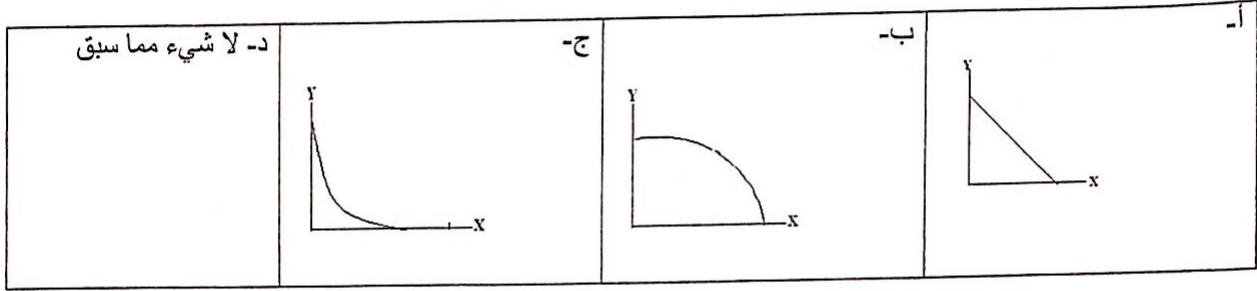
1- من ينكر وجود المشكلة الاقتصادية من الناحية الشرعية يعتقد بالقول بالندرة المطلقة.
2- يعتمد النظام الاشتراكي على الحكومة في حل المشكلة الاقتصادية
3- قال تعالى (ولا توتوا السفهاء أموالكم) تدل على أهمية المحافظة على الموارد
4- ارتفاع سعر الدقيق يؤدي إلى انتقال منحنى عرض الخبز إلى اليمين
5- إذا كان منحنى الاستهلاك السعري على شكل خط مستقيم موازي للمحور الرأسي يعني أن الطلب على السلعة عديم المرونة
6- إذا ارتفع سعر السلعة من 20 إلى 40 ريال، وترتب على ذلك تغير الكمية المطلوبة من 250 إلى 150 وحدة، فإن الإيراد الكلي يتزايد والطلب مرن على السلعة
7- الإنتاج المتوسط يصل أعلى قيمة له بعد أن يصل الإنتاج الحدي أعلى قيمة له
8- في لغز القيمة فإن الذهب أغلى من الماء لأن المنفعة الحدية للذهب أكبر من الماء
9- عند تزايد مستوى العمالة المستخدمة، فإن الإنتاج العائد منها يميل للتناقص، هذا يشير إلى قانون تناقص المنفعة الحدية
10- منحنى طلب أنجل (Engle Demand Curve) يعكس العلاقة الطردية بين الدخل وكلا من السلع العادية والدنيا

من خلال جدول امكانيات المجتمع الإنتاجية أجب (ب) عن الفقرات (11-13):

اختبار سابق

الخيارات	X	Y	$MRT_{X,Y}$
A	0	26	-----
B	2	24	1
C	4	20	
D	6	12	
E	8	0	

11- منحنى امكانيات الانتاج الذي يمثل الجدول السابق هو:



12- وفقاً لـ: $MRT_{X,Y}$ فإن التكاليف الذي يخضع له بيانات الجدول السابق هي تكاليف:

أ- متزايدة	ب- متناقصة	ج- ثابتة	د- لا شيء مما سبق
------------	------------	----------	-------------------

13- هل يمكن انتاج 20 وحدة من السلعة Y و 6 وحدات من السلعة X:

أ- نعم ولكنها تشير إلى وجود موارد في حالة بطالة	ب- لا لأنها تتطلب زيادة الموارد الاقتصادية أو حدوث تقدم تقني	ج- نعم يمكن الوصول إليها وتحقق تخصيص أمثل للموارد الاقتصادية	د- لا شيء مما سبق
---	--	--	-------------------

14- المساحة تحت منحنى الطلب وفوق السعر التوازني هو:

أ- فائض المستهلك	ب- فائض المنتج	ج- فائض طلب	د- فائض عرض
------------------	----------------	-------------	-------------

15- التكاليف المحاسبية تحتسب التكاليف:

أ- للفرصة البديلة	ب- الضمنية فقط	ج- الصريحة والضمنية	د- الصريحة فقط
-------------------	----------------	---------------------	----------------

16- المنحنى الذي يربط بين التوليفات التوازنية المختلفة من السلعة X والسلعة Y والتي يستطيع المستهلك شرائها عند تغير الدخل مع بقاء العوامل الأخرى على حالها هو:

أ- منحنى الاستهلاك الداخلي	ب- منحنى الاستهلاك السعري	ج- منحنى طلب مارشال	د- منحنى سواء المستهلك
----------------------------	---------------------------	---------------------	------------------------

17- الطلب يكون أقل مرونة سعرياً في حالة:-

أ- السلعة التي لها بديل	ب- السلعة الضرورية	ج- السلعة التي ينفق عليها نسبة كبيرة من الدخل	د- الأجل الطويل
-------------------------	--------------------	---	-----------------

18- عندما تكون AVC أقل من MC فإنه ينطبق كلاهما على:

أ- AP يتزايد	ب- المنشأة في المرحلة الثانية من الانتاج	ج- AVC تتزايد مع تزايد الانتاج	د- $AP > MP$
--------------	--	--------------------------------	--------------

19- ارتفاع سعر لحوم الأبقار مع بقاء العوامل الأخرى على حالها يؤدي إلى:

أ- انتقال منحنى الطلب على لحوم الدجاج إلى اليسار	ب- انتقال منحنى الطلب على لحوم الأغنام إلى اليمين	ج- ارتفاع الكمية المطلوبة من لحوم الأبقار	د- جميع ما سبق
--	---	---	----------------

20- إذا كان لديك المعادلات التالية لسوق الحديد في المملكة العربية السعودية:
 $Q_d = 300 - 2P$, $Q_s = -50 + 2P$ فإن السعر التوازني هو:

أ- 50	ب- 70	ج- 90	د- 100
-------	-------	-------	--------

$$\frac{dQ_d}{dP} = -2$$

21- وفقا للمعادلات السابقة فإن الكمية التوازنية هي:

أ- 50	ب- 70	ج- 90	د- 100
-------	-------	-------	--------

22- وفقا للمعادلات السابقة فإنه سيكون هناك فائض عرض عند $P=80$ بمقدار:

أ- 50	ب- 70	ج- 90	د- 100
-------	-------	-------	--------

23- وفقا للمعادلات السابقة فإنه سيكون هناك فائض طلب عند $P=50$ بمقدار:

أ- 50	ب- 70	ج- 90	د- 100
-------	-------	-------	--------

24- مرونة الطلب السعرية عند نقطة التوازن

أ- 2.33-	ب- 1.55-	ج- 2-	د- 3-
----------	----------	-------	-------

25- مرونة العرض السعرية عند نقطة التوازن

أ- 2.33-	ب- 1.55-	ج- 2-	د- 3-
----------	----------	-------	-------

من خلال الرسم الذي أمامك حيث المنشأة تعمل في منافسة كاملة أجب (ي) عن الفقرات (26-30):

26- عند $P=32$ المنشأة تنتج 400 وحدة وتحقق ربح اقتصادي كلي يساوي:-

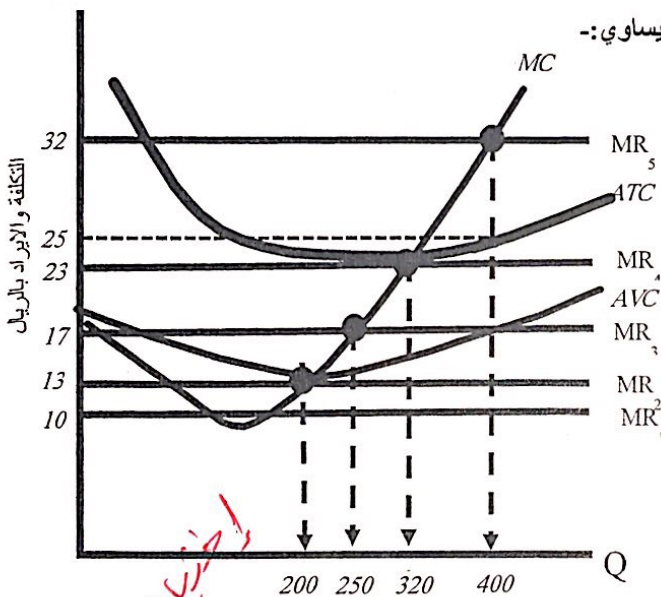
أ- 7	ب- 25	ج- 2800	د- 4000
------	-------	---------	---------

27- قيمة التكاليف الثابتة FC للمنشأة:-

أ- 8	ب- 2	ج- 1200	د- 3200
------	------	---------	---------

28- عند $P=23$ المنشأة ينطبق عليها كل مما يلي ما عدا:-

أ- تحقق ربح عادي	ب- الخسائر = FC
ج- عند نقطة التعادل - Break-even point	د- المنشأة في المرحلة الثانية من الإنتاج



الخطير سباني

29- عند $P=10$ ، فإن وضع المنشأة هو:

أ- خسائر أقل من FC	ب- $Q=0$	ج- في المرحلة الثالثة من الإنتاج	د- عند نقطة الإغلاق
--------------------	----------	----------------------------------	---------------------

30- منحني عرض المنشأة التي تعمل في ضوء المنافسة الكاملة وفقا للرسم ينطبق عليه كل مما يلي ما عدا:

أ- التكلفة الحدية MC من نقطة الإغلاق فأعلى	ب- منحني MC ابتداء من السعر 13	ج- منحني الإيراد الحدي	د- المنشأة في المرحلة الثانية من الإنتاج
--	--------------------------------	------------------------	--

8

P_x	I	P_y	X
15	1500	8	50
15	2000	8	70
20	2000	12	60
30	2000	12	40
30	2000	15	50

السؤال الثاني: أ- من خلال النظر إلى الجدول المرفق والمطلوب:

حساب مرونة الطلب السعرية للقيم المناسبة من P_x و X

القيم المناسبة:

حساب المرونة:

P_x	X

ما نوع مرونة الطلب السعرية

حساب مرونة الطلب الدخلية للقيم المناسبة من I و X

القيم المناسبة:

حساب المرونة:

I	X

ما نوع السلعة وفقا لمرونة الطلب الدخلية

حساب مرونة الطلب المتقاطعة للقيم المناسبة من P_Y و X

القيم المناسبة:

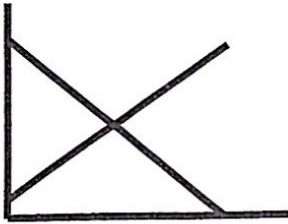
حساب المرونة:

P_Y	X

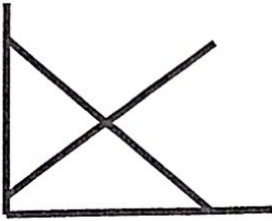
ما نوع علاقة السلعة X بالسلعة Y وفقا لمرونة الطلب المتقاطعة

ب- وضح نقطة توازن السوق من خلال تحديد السعر والكمية في كل فقرة ثم اوضح بنفس الرسم ماذا يحدث لتوازن السوق في الحالات التالية: تأكد من تسمية المحاور والمنحنيات واستخدم لغة الاسهم في إنتقال المنحنيات

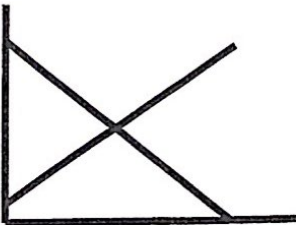
1- تأثير فرض الضريبة الانتقائية في المملكة العربية السعودية على المشروبات الغازية



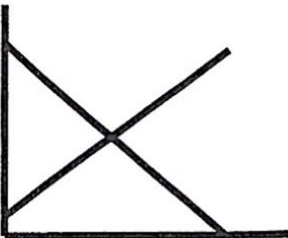
2- دخول شركات حديد جديدة في السوق السعودي



3- انخفاض اسعار الانترنت رغم تزايد الطلب عليه



4- ارتفاع سعر السكر فما تأثيره على سوق الشاي



السؤال الثالث:

1- بافتراض أن المستهلك خالد يستهلك سلعتين، وإذا علمت أن أسعار السلعتين $P_X = 3$, $P_Y = 5$ وأن دخل المستهلك الذي سينفقه على السلعتين يساوي 27 ريال ($I=27$). اكمل الجدول التالي ثم أجب عما يلي مع كتابة القوانين كاملة:

12

أ- إذا كانت السلعتين تقدم بالمجان ما الكميات التوازنية (المطلوبة) من السلعتين؟: $X = ()$ $Y = ()$

ب- وفقاً للأسعار المعطاة والدخل ما هو الشروط الضروري لتوازن المستهلك؟:-----

- المنفعة الحدية للدخل عند التوازن:

- الكميات التوازنية من X و Y التي تعظم منفعة المستهلك: $X = ()$ $Y = ()$

- التحقق من الشرط التكميلي:-----

ج- إذا ارتفع سعر السلعة X من 3 إلى 6 ريال مع بقاء دخل المستهلك عند 27 وسعر السلعة Y عند 5 ريال

فما المنفعة الحدية للدخل؟ _____

وما الكميات التوازنية التي تعظم منفعة المستهلك؟ $X = ()$ $Y = ()$

تحقق من الشرط التكميلي: _____ ما طبيعة علاقة السلعة Y بالسلعة X ؟ _____

Q	1	2	3	4	5	6	7
MU_X	60	48	30	24	12	6	0
$\frac{MU_X}{P_X}$							
MU_Y	70	55	40	30	15	0	-5
$\frac{MU_Y}{P_Y}$							

2- من خلال أسلوب المنفعة الترتيبية استكمل تعبئة الجدول التالي واوجد الكميات التوازنية من السلعتين إذا علمت أن $P_X = 10$ و $P_Y = 2$ و $I = 50$

المنفعة الكلية U_1	X	Y	$MRS_{X,Y}$	المنفعة الكلية U_2	X	Y	$MRS_{X,Y}$
30	1	30	-----	60	1	60	-----
30	2	15		60	2	30	
30	3	10		60	3	20	
30	4	7.5		60	4	15	
30	5	6		60	5	12	
30	6	5		60	6	10	

قانون حساب $MRS_{X,Y}$: _____ الشرط الضروري لتوازن المستهلك هو: _____ كم يجب أن يكون $MRS_{X,Y}$ عن التوازن _____ ما هي الكميات التوازنية من السلعتين؟: $X = ()$, $Y = ()$ (الاختيار على U_1)
التأكد من صحة الحل عن طريق الشرط التكميلي: -----

افتراض زيادة الدخل من 50 إلى 70 ما هي الكميات التوازنية؟: $X = ()$, $Y = ()$ (الاختيار على U_2)
التأكد من صحة الحل عن طريق الشرط التكميلي: -----
ما نوع السلعتين؟ -----

السؤال الرابع:

إذا كان لديك الجدول التالي يعبر عن احدى المنشآت التي تعمل في ظل سوق المنافسة الكاملة وأن أجر العامل $W=1200$ والسعر $P=240$ والتكاليف الثابتة $FC=1200$:-

أ- أكمل الجدول التالي:

L العمل	Q كمية الانتاج	AP _L الانتاج المتوسط	MP _L الإنتاج الحدي	MC التكلفة الحدية	P-MC الربح الحدي
1	24	24	24		
2	40				
3	52				
4	62				
5	70				
6	76				
7	81				
8	84				
9	84				

ب- أكمل كتابة القوانين التالية: -

MC=

MP_L=

AP_L=

ج- من خلال بيانات الجدول :-

1- يوضح الجدول حالة.....(المطلوب نوع الغلة)

2- وفقاً لمستويات العمالة والانتاج الموضحة في الجدول يعتبر الانتاج في المرحلة:.....

بسبب.....

3- يصل الانتاج الكلي أعلى مستوى له عند العامل: () وعند الانتاج: ()

4- مستوى الانتاج الكلي المعظم للأرباح (توازن المنشأة) هو: () , بينما مستوى العمالة هو: () لأن الشرط

الضروري هو:

5- مقدار التكاليف الكلية عند المستوى من الانتاج المعظم للأرباح =

6- مقدار الإيراد الكلي عند المستوى من الانتاج المعظم للأرباح =

7- مقدار الربح الاقتصادي عند الانتاج المعظم للأرباح =

8- مقدار قيمة الناتج الحدي VMP_L عند التوازن

9- التوازن في سوق العمل(متحقق أم لا) والسبب

—
10

انتهت الأسئلة وفقكم الله في الدارين