

2 . التطابق:

• لعبة تطابق الأشكال الهندسية

• ذات المقابض: الألعاب التي يقوم بها الطفل بإسقاط القطعة في فتحتها الملائمة في لوح التطابق فمثلا: (الكمثرى في فتحتها والبرتقالة في فتحتها أو المربع في فتحته والمثلث في فتحته.....الخ)

• - بطاقات الدومينو: مطابقة النقاط بمثلتها , الألوان بمثلتها , الأشكال بمثلتها.

• -مطابقة نصف السمكة بنصفها الآخر. أو مطابقة الشيء بظلة, أو مقدمة الشيء بمؤخرته, الشكل المجسم بصورته , الصوت بصورة أدواته.

• -مطابقة البذرة بثمرتها, المتجر بأدواته والفصول





13 10:49

3 . الأحاجي:

أحجية ذات الأربع طبقات لمراحل نمو البطة

أحجية طبقة واحدة

الألعاب التي تتطلب من الطفل تركيب أجزاء صورة كلية على لوح وذلك لصنع مشهد متكامل مثل أن يكون جسد الأسد وصغاره, النجار في محله مع أدواته , وهناك أحاج من عدة طبقات مثل : أحجية مراحل نمو الفراشة:
الطبقة الأولى: أن يكون الطفل شكل بيضة الفراشة بتجميع كل قطع البيضة

الطبقة الثانية : أن يكون الطفل شكل اليرقة بتجميع كل قطع اليرقة.

الطبقة الثالثة : أن يكون الطفل شكل الشرنقة بتجميع كل قطع الشرنقة.

الطبقة الرابعة : أن يكون الطفل شكل الفراشة بتجميع كل قطع الفراشة.





لعبة تسلسل الأطوال لأشكال هندسية

- التسلسل :

لعبة تسلسل الأطوال لأشكال هندسية

وهي الألعاب التي تتطلب من الطفل أن يقوم بسلسلة :
أشكال حسب حجمها (متسلسلا ومتدرجا من الأكبر إلى الأصغر حجما أو العكس) أو حسب
الحجم أطوالها (من البرج الأطول إلى البرج الأقصر) فهكذا أو العكس.
أو أشياء حسب درجة لونها (من الغامق إلى لأفتح لونا) أو العكس إن سلسلة الألوان من
أصعب عمليات التسلسل لأنها تتطلب نمو بصريا عاليا قد لا يصله طفل في الروضة .
أو سلسلة أحداث :

مثل مراحل الوضوء (حيث لا يمكن تقديم مرحلة على الأخرى) أو مراحل نمو النبتة (من
البذرة للأزهار ثم للثمار) أو مراحل أحداث قصة (من البداية للنهاية . . الخ) , وآخر مثل
(أكل موزة , رمي قشرة الموز على الأرض , ترحلق , كسرت رجله) .

5 - ألعاب الفك والتركيب



- وتدخل ضمنها المكعبات الموجودة بالصف , وقطع الليجو , وألعاب الألواح المثقبة والمسامير والقطع البلاستيكية المتشابكة الخ وهي كل مايقوم على البناء والنقض وتشكيل أشكال لا حصر لها من قطع معينة .

6- ألعاب الطرق :

- هي التي تقتضي وجود مطرقة يقوم الطفل بالطرق بها لإدخال أعمدة في حفرها الخاصة أو لإدخال مسامير في لوح قليني أو ما يحدث في

ركن النجارة من عملي

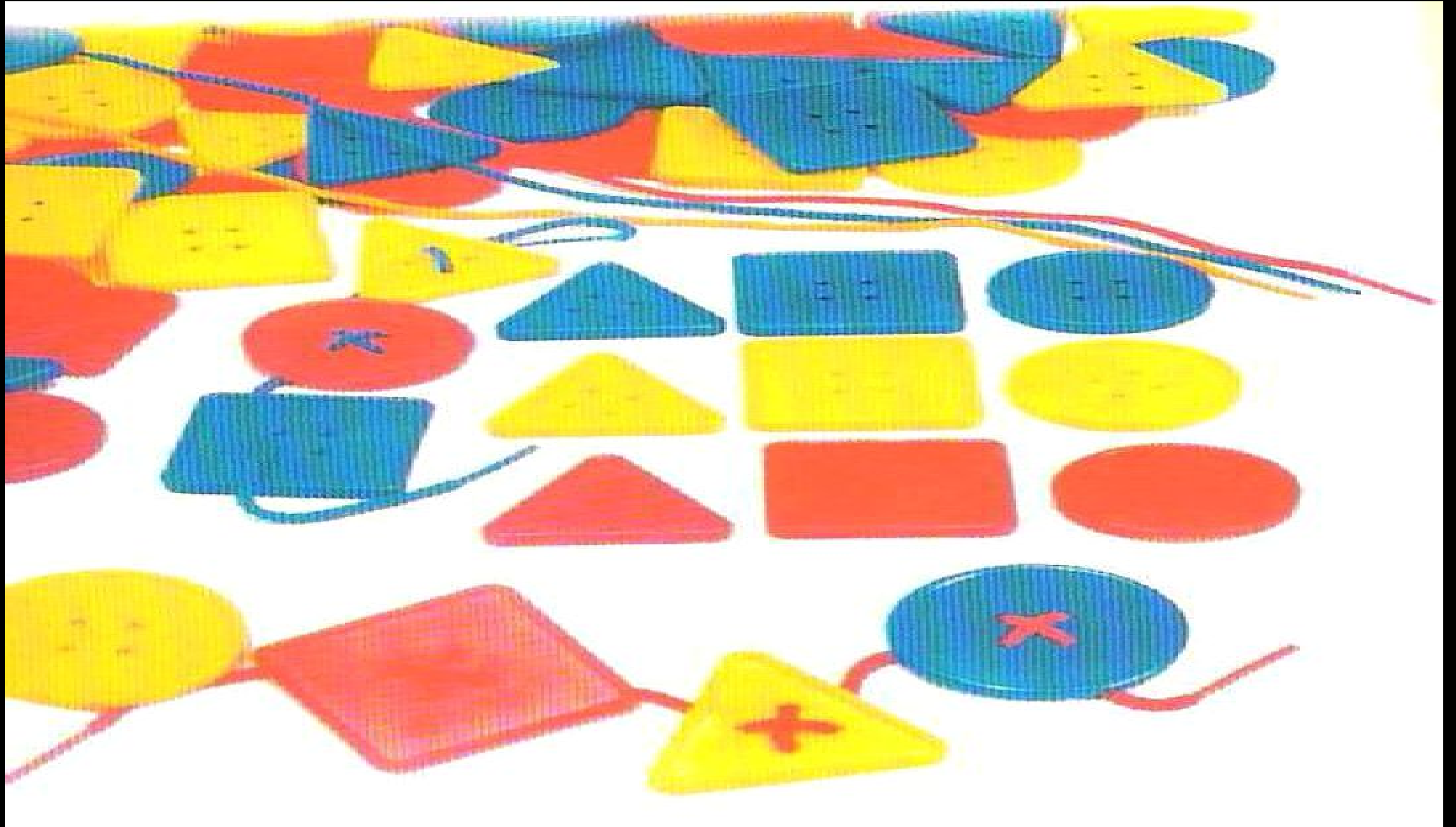




7 - اللضم :

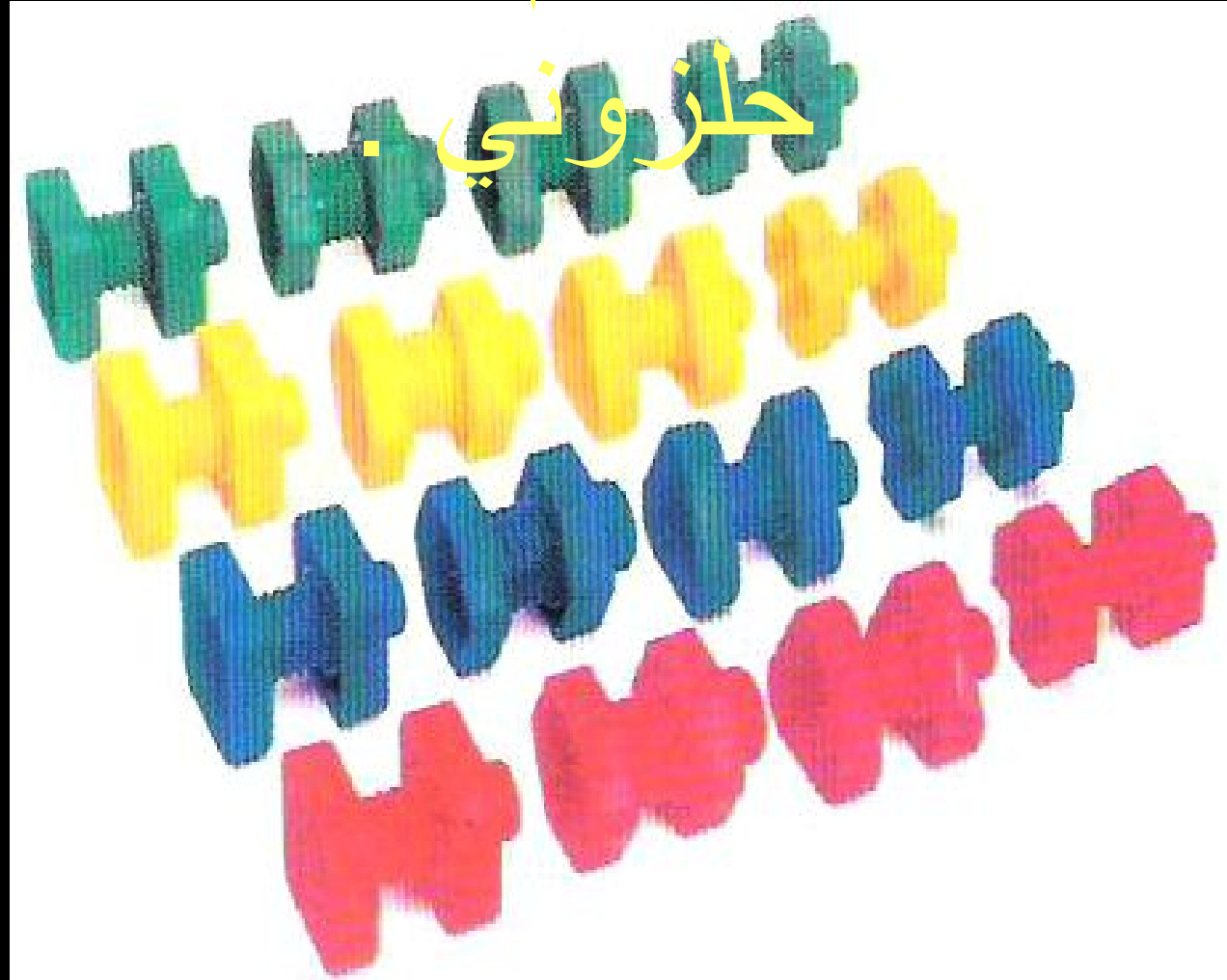
- وتشمل كل عملية لضم لخرز كبير في خيط (بشرط أن يكون الخيط سميكاً و برأس صلب / مدعم بلف شريط حول رأس الخيط أو باستعمال خيوط ربط الحذاء برأسها الصلب لتسهيل عمليات اللضم , ربط الطرف الآخر حتى لا تنتقض عملية اللضم) وهناك لضم حر , ولضم منظم وفقاً لنموذج , حيث تضع المعلمة للطفل نمودجا مصوراً للشكل النهائي للخرز الذي تريد لضمه كالتالي (3 خرزات حمراء , تليها 3 خرزات خضراء , تليها خرزة صفراء , تليها 3 خضراء , تليها خرزة صفراء... الخ) ويقتدي الطفل بالنموذج أو بأي شكل تختاره المعلمة وتريد من الطفل الالتزام به . كما يمكن للمعلمة وضع الخيط نفسه ملفوفاً كنموذج (تقوم بإنجاز أول الخيط وتترك له تكملته) ... الخ

7 - اللضم :



8 - ألعاب البرم والتدوير :

- وتشمل كل ماله علاقة بربط براغي وصواميل كبيرة الحجم وتدويرها في ملف



ركن الاسترخاء

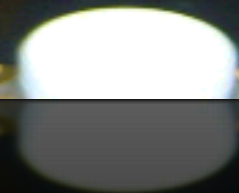
ركن هادئ لاسترخاء الطفل في الفصل ومجهز بالمواد والأدوات المناسبة لذلك ولا يستخدم للألعاب الحركية يجب أن تتوفر فيه







رأس السنة الميلادية
New Year's Eve





5 . ركن البحث والاكتشاف :

ركن متحرك متغير يتفاعل فيه الطفل مع المواد والبيئة حتى تتكون لديه خبرات عن العالم من حوله .



و يكون متحرك لأنه :

- في الحديقة لمشاهدة الأشجار و مراقبة حشرة أو نبتة أو ظاهرة بيئية أو جوية .
- في المطبخ لمراقبة تحول مادة وممارسة أنشطة الشم .
- في ركن الفنون لممارسة اختلاط الألوان .
- في ركن المكتبة لرؤية دورة حياة الحيوانات .
- أو يكون الركن حسب خطة المعلمة قائم بحد ذاته كطاولة مقسمة يوزع عليها أكثر من نشاط أو نراه على سجادة الأرض وعليها المواد وتوضع في هذا الركن أنشطة متنوعة تحقق التوازن في توظيف قدرات الطفل العملية وحواسه .

أو يكون الركن حسب خطة المعلمة قائم بحد ذاته كطاولة مقسمة يوزع عليها أكثر من نشاط أو نراه على سجادة الأرض وعليها المواد وتوضع في هذا الركن أنشطة متنوعة تحقق التوازن في توظيف قدرات الطفل العملية وحواسه
فهناك :

* أنشطة حسية تدفع الطفل لاستخدام حواسه ليكتشف مواصفات المواد بالتفحص والاختيار والمعالجة .

* تجارب ومفاهيم علمية : وهي أنشطة يتفاعل بها عقل الطفل وحواسه مع الظواهر الطبيعية والعلمية ليستنتج خصائص المواد والحقائق المختلفة بالتجربة .

* أنشطة معلومات : وهي أنشطة يتفاعل معها الطفل ليستقبل العديد من المعلومات والحقائق بالإطلاع .

ركن الاكتشاف

دورة حياة الدجاجة

دورة حياة الدجاجة

- 1- بيضة الدجاجة
- 2- الفقس
- 3- الكتاكيت
- 4- الدجاجة البالغة

دورة حياة الدجاجة هي دورة حياة بيضوية. تبدأ بالبيضة التي تضعها الدجاجة البالغة. بعد بضعة أيام، يفقس البيض وتخرج الكتاكيت الصغيرة. تنمو الكتاكيت وتتحول إلى دجاجات بالغة بعد بضعة أسابيع.





لماذا نشاهد أمانات؟
ما اسم النسيج الخاص بالمخاط؟
ما يتكون الجدار العظمي؟
كلاهما بين عظام الأطفال وعظام الكبار؟
ما دالة السمك المقلوب؟
لماذا يربط العظام بعضها ببعض؟
تسمى عظامنا في جملتها...
كيف تتوحد عظامنا...؟
لماذا نستخدم أسنان من نكاح عالياً لماذا يربط العظام؟
في العمود الفقري كيف يكون يتوحد؟
هل تغير انبعاث عظامنا؟ كيف نربطها؟
من سماتنا لها على عظامنا؟

لماذا نشاهد أمانات؟
ما اسم النسيج الخاص بالمخاط؟
ما يتكون الجدار العظمي؟
كلاهما بين عظام الأطفال وعظام الكبار؟
ما دالة السمك المقلوب؟
لماذا يربط العظام بعضها ببعض؟
تسمى عظامنا في جملتها...
كيف تتوحد عظامنا...؟
لماذا نستخدم أسنان من نكاح عالياً لماذا يربط العظام؟
في العمود الفقري كيف يكون يتوحد؟
هل تغير انبعاث عظامنا؟ كيف نربطها؟
من سماتنا لها على عظامنا؟



18 19:54

اكتشف
بنفسك



انظر



سبحان الله
لاحظ امتصاص
الزهرة للون





الاسجة

الاسجة

اسم النشاط: السحب المرجلية
تاريخ النشاط: 23/10/2010
المواد المستخدمة: ماء، صابون،
مياه، صبغ مرجلية،
1- تكرر هذا النشاط أسبوعياً.
2- يحسن من الكائن الحيوانية
من مساهمة
3- تكرر

المرجان الشعاب المرجانية
المرجان الشعاب المرجانية
المرجان الشعاب المرجانية

- 1- هل المرجان هو حيوان أم نبات؟
- 2- هل المرجان يعيش في الماء؟
- 3- هل المرجان يعيش في الماء العذب؟
- 4- هل يوجد المرجان في القطب الشمالي؟
- 5- هل يوجد المرجان في القطب الجنوبي؟
- 6- هل يوجد المرجان في البحر الميت؟
- 7- هل يوجد المرجان في البحر الأحمر؟
- 8- هل يوجد المرجان في البحر الأبيض المتوسط؟
- 9- هل يوجد المرجان في البحر الكاريبي؟
- 10- هل يوجد المرجان في البحر الهندي؟
- 11- هل يوجد المرجان في البحر الهادئ؟
- 12- هل يوجد المرجان في البحر المتوسط؟
- 13- هل يوجد المرجان في البحر الأحمر؟

أنظر و تأمل

اسم الشعاب المرجانية
نوع الشعاب
معلومات
المرجان الشعاب المرجانية

سجور - شعب مرجانية
المرجان من الشعاب

- 1- هل المرجان هو حيوان أم نبات؟
- 2- هل يوجد المرجان في القطب الشمالي؟
- 3- هل يوجد المرجان في القطب الجنوبي؟
- 4- هل يوجد المرجان في البحر الميت؟
- 5- هل يوجد المرجان في البحر الأحمر؟
- 6- هل يوجد المرجان في البحر الأبيض المتوسط؟
- 7- هل يوجد المرجان في البحر الكاريبي؟
- 8- هل يوجد المرجان في البحر الهندي؟
- 9- هل يوجد المرجان في البحر الهادئ؟
- 10- هل يوجد المرجان في البحر المتوسط؟
- 11- هل يوجد المرجان في البحر الأحمر؟

اسم الشعاب المرجانية
نوع الشعاب
معلومات
المرجان الشعاب المرجانية

سجور - شعب مرجانية
المرجان من الشعاب

- 1- هل المرجان هو حيوان أم نبات؟
- 2- هل يوجد المرجان في القطب الشمالي؟
- 3- هل يوجد المرجان في القطب الجنوبي؟
- 4- هل يوجد المرجان في البحر الميت؟
- 5- هل يوجد المرجان في البحر الأحمر؟
- 6- هل يوجد المرجان في البحر الأبيض المتوسط؟
- 7- هل يوجد المرجان في البحر الكاريبي؟
- 8- هل يوجد المرجان في البحر الهندي؟
- 9- هل يوجد المرجان في البحر الهادئ؟
- 10- هل يوجد المرجان في البحر المتوسط؟
- 11- هل يوجد المرجان في البحر الأحمر؟

المرجان الشعاب المرجانية
المرجان الشعاب المرجانية
المرجان الشعاب المرجانية

- 1- هل المرجان هو حيوان أم نبات؟
- 2- هل يوجد المرجان في القطب الشمالي؟
- 3- هل يوجد المرجان في القطب الجنوبي؟
- 4- هل يوجد المرجان في البحر الميت؟
- 5- هل يوجد المرجان في البحر الأحمر؟
- 6- هل يوجد المرجان في البحر الأبيض المتوسط؟
- 7- هل يوجد المرجان في البحر الكاريبي؟
- 8- هل يوجد المرجان في البحر الهندي؟
- 9- هل يوجد المرجان في البحر الهادئ؟
- 10- هل يوجد المرجان في البحر المتوسط؟
- 11- هل يوجد المرجان في البحر الأحمر؟



23 10:09



قاع البحر

المنطقة التي توجد في القاع التي
تحتوي على الشعاب المرجانية
التي تسمى الشعاب المرجانية
التي تسمى الشعاب المرجانية
التي تسمى الشعاب المرجانية
التي تسمى الشعاب المرجانية

البحر في عتمة الماء

23 10:14

أهمية ركن الإكتشاف

يساهم في تفاعل عقل الطفل وحواسه مع الظواهر الطبيعية
والعلمية ليستنتج خصائص المواد والحقائق المختلفة .
تدريب حواسه بطرق مختلفة عن طريق العمل الاستكشافي مما
يكسب الطفل خبراته العلمية .

اللعب الفردي

- ركن ثابتة واضح ومحدد بعلامات معينة في قاعة النشاط
تنظيم المعلمة بعض الأنشطة التي يمكن للطفل ممارستها
بمفرده أو مع طفل آخر و يسهل على المعلمة الإشراف على
الطفل أثناء اللعب فيه ، ويمكن توفر أكثر من مكان أو ركن
للعب الفردي سواء داخل أو خارج قاعة النشاط.
- يلعب الطفل بعيدا عن تطفل الأطفال الآخرين بحيث يكون
منعزل عن بقية المجموعة و أنشطة الفصل متى ما رغب
بذلك.
- توضع في الركن طاولة صغيرة عليها بعض الأحاجي.
- جهاز كمبيوتر عليه بعض الألعاب التعليمية.
- تعلق على الركن لوحة مكتوب عليها مثلا (ممنوع
الإزعاج).







الركن الفردي

ممنوع الإزعاج



6 . ركن التعبير الفني

هو متطلب ضروري لتدريب أنامل الأطفال (العضلات الصغيرة وتنمية التآزر بين العين واليد . . وهذه الأمور هي الأرضية التي تساعد على تنمية القدرة في التحكم بالعلم والكتابة , وأنشطة الفن التجريبية أساسية لشعور الطفل بالراحة النفسية في بناء وتقوية نظرته لذاته وزيادة اعتزازه بنفسه وهو ركن مؤقت وثابت معا .

* ثابت بما تحويه من أدوات متوفرة بشكل مستمر على الرفوف ومزاولة جميع الأنشطة الفنية

* مؤقت لأن المعلمة تدخل عليه دوريا نشاطا فنيا جديدا خلال فترة مؤقتة

ويعتبر هذا الركن ركنا ضروريا هادئا لأن الطفل يقوم بمفرده بإنتاج أعمال تخصه فتخصص المعلمة المساحة الوسطى في الغرفة التي تحتوي على الطاولات والكراسي للعمل الفني التعبدى , وإنتاج الأطفال , وتخصص الطاولات الأخرى , الحائط



فتوفر المعلمة بهذا الركن :

- طاولات حسب أنواع الأنشطة المقدمة للطفل .
- كراسي بعدد الأطفال في هذا الركن .
- دولاب توضع به الأدوات الفنية .
- لوحة عرض أعمال الأطفال .
- حامل رسم ارتفاعه حوالي 108 سم .
- حامل أوراق الألوان بالفرشاة ويحتاج هذا الركن لتأمين ميزانية خاصة لتغذيته واحتياجاته مثل الألوان , ألوان دهان , فرش للرسم غير مديبة ذات أحجام مختلفة , ألوان فلوما ستر , ألوان شخصية , خرز , مقصات خاصة للأطفال

أنواع الأنشطة المقدمة في الركن :

- 1 . عجين – صلصال – طين .
- 2 . تلوين – دهان فرشاه – دهان أصابع – تنقيط بالقطارات .
- 3 . النفخ بالمصاصات .
- 4 . الكولاج (لصق – خامات مختلفة) .
- 5 . الخياطة وما يتبعها من قص – نضم – حشو – عروسة .



أهمية الركن الفني

لماذا نركز في الروضة على الفنون ؟

لأن الفن يركز على التجارب الحسية التي تعتبر العوامل الأساسية التي

ينبغي عليها تعلم الأطفال بشكل عام حيث تشكل تنمية الإدراك الحسي صقلاً

للقنوات الدماغية والعقلية المسئولة عن عمليات التعلم والنضج .
وسيلة للتعبير عن الذات والتنفيس عن مشاعره

9- ركن التخطيط :

هو من الأركان الأساسية للمستويين الثاني والثالث ولقد اعتمد على ألعاب تدرب الطفل على عمليات التخطيط وتهيئ الطفل للقراءة والكتابة بشكل سلس ومدروس وتناسب المستوى الذي تقدم له بصورة متدرجة من السهل إلى الصعب ويهدف هذا الركن إلى تعلم المهارات المطلوبة لتعلم الكتابة

● مهارة استخدام العضلات الصغيرة (الأنامل) .

● مهارة تأزر العين مع اليد .

● مهارة مسك القلم أو الأداة .

● مهارة التدريب على الخطوط الأساسية للكتابة .

● مهارة إدراك أوجه الشبه والاختلاف .

● مهارة توظيف اللغة المكتوبة .

و يتم من خلال تقديم أنشطة متنوعة تقدمها المعلمة و تعدها



الإبهام والسبابة
ويتمثل ذلك في
التقاط الحبوب
والخرز والحبوب
والبقول والعملات.

أنشطة عضلية حرة

باستخدام العين

انشطة عضاية باستخدام المقص

* النقطيع الحر بواسطة اليد .

* القص عشوائياً للورق بواسطة
المقص

تلوين داخل حدود .

محاكاة خط بالشفب

محاكاة خط
بمجسمات .

تمارين عضلية
باستخدام الأداة

محاكاة خط ضمن
موضوع بالقلم .

محاكاة خط معد
مسبقا بالقلم .

لعبة توضع في ركن التخطيط

محاكاة خط بالنسخ .

* وهذه الأنشطة لا بد من توافرها بصورة مستمرة في ركن التخطيط بالإضافة إلى أنشطة الرمز الكتابي والحسابي . وهذا الركن من الأركان الثابتة من حيث الأثاث الموجود فيه وهو الطاولات والمقاعد , ومتغير من حيث التجديد والتنويع للأنشطة المقدمة في هذا الركن .





دور المعلمة في فترة العمل الحر في الأركان

إن هدف المعلمة دائما تنظيم أركان تعليمية تسمح للأطفال بفرض متنوعة للاختيار .

قَبْل دخول الأطفال في الركن :

تجهيز الأركان التعليمية بالمواد والأدوات المناسبة لخصائص نمو الأطفال .
تجريب المواد والأدوات قبل عرضها على الطفل مثل الألعاب الإدراكية لمعرفة مدى صعوبتها ودرجتها في الركن الإدراكي _ أو تجريب المواد والأدوات في الفني تجهيز استمارات قياس الأركان التعليمية توضح فيها المهارات التي يمارسها الطفل في الأركان .

ترتيب المواد والأدوات في كل ركن بحيث تكون الإشارة واضحة للطفل بكيفية استعمال هذه المواد والألعاب مراعية خصائص النمو وركائز المنهج .
توضيح العدد المناسب من الأطفال في كل ركن بوضع إشارة لذلك .
إعداد لوحات الإعلان الخاصة بالطفل لعرض أعمال فيها .
توضيح الحدود الجغرافية بين الأركان التعليمية لمساعدة الطفل على التحكم بحركته

وضع الأدوات في الأركان بأعداد مناسبة لعدد الأطفال في الركن مع مراعاة التنوع فيها .
مراعاة التوازن بين الأنشطة داخل الأركان .

توفير المواد التي تغني خبرات الأطفال في استعمال حواسهم .
اختيار أدوات ومواد تتوفر فيها الأمن والسلامة .

وضع خطط لإعطاء الأطفال فرص متنوعة للعب الحركي حسب حاجتهم .
اختيار ألعاب تحقق ركائز المنهج مثل تحقيق الأمن والسلامة وأن تكون لتعزيز ذات الطفل .
وضع فوائين بسيطة يفهما الطفل .
التنوع في الألعاب المقدمة للطفل (عقلية ، حركية ، .. الخ) .

دور المعلمة في تنظيم هذه الفترة وإنجاحها :

- تتفق مع الأطفال على القوانين والأنظمة .
- تراقب عمل الأطفال بدقة وتتابع إنجازاتهم – كيف – ولماذا ؟
- تمنع المشاكل السلوكية قبل وقوعها ليشعر كل طفل بالأمان .
- تحدد عدد الأطفال في كل ركن تعليمي حسب مساحة الصف .
- تنظم المعلمة الوقت بحيث تخصص مدة زمنية لمراقبة عدد محدد من الأطفال كل يوم .

• تختار طريقة سهلة لتسجيل ملاحظاتها عن الأطفال خلال

تنقلاتها بينهم أثناء عملهم بالأركان .

• تتأكد المعلمة بأنها سجلت اسم الطفل والتاريخ على كل إنتاج

قام به الطفل وبذلك يمكنها مقارنة وتحليل التطور والتغير

الذي يمر به الأطفال .

دور المعلمة خلال فترة العمل في الأركان :

• أولاً : قبل الفترة ..

➤ التخطيط والإعداد المسبق :

- مثال : مراجعة الألعاب في الصف .
- تبديل بعض الألعاب .
- تقليل بعض الألعاب في أحد الأركان .

متى تتدخل المعلمة ؟

حتى تحقق المعلمة التوازن يستوجب تدخلاتها ولا بد أن يكون هذا التدخل وفق شروط :

- دفع عملية تعلم .
- إذا كان هناك صعوبة في العمل فمهمتها تسهيل العمل على الطفل
- إذا كان الطفل قد أتم الإنجاز المحدد ويحتاج من المعلمة إلى تعزيز أو الدخول لدفعة لإنجاز أعلى .
- لدرء خطر .
- توجيه سلوك .
- وصف عمل .

ثانيا : أثناء العمل في الأركان ..

- ✓ تتأكد أن كل طفل موجود في الركن الذي اختاره .
- ✓ أن كل طفل بدأ يعمل .
- ✓ هل استطاع أن ينجز العمل الذي بدأه أم لا ؟
- ✓ التأكد من قيام كل طفل بعمل إنتاجي ممتع .
- وإذا كان الطفل غير قادر على القيام بالنشاط ماذا تفعل المعلمة ??
- تستحضر في ذهنها كل ما تعرفه عن الأطفال :
- في ماذا يفكر الطفل ؟
- ما السبب ؟ لماذا ؟
- هل الأدوات الموجودة تلبى حاجاته ؟
- هل الأداة صعبة ؟
- هل المقص صغير – كبير الخ .

✓ توفير المواد التي تغني خبرات الأطفال في استعمال
حواسهم

1. تنوع المواد .

2. تدرج مستوى الاستعمال .

3. تعدد الأغراض .

✓ إعطاء الطفل فرصا يشعر فيها بالنجاح .

✓ تقديم الاقتراحات بدلا من إعطاء الحلول .

✓ الاهتمام الفردي بكل طفل .

نجاح العمل في الأركان :

- ما هي المؤشرات التي يستدل بها على نجاح العمل في الأركان ؟
 - ✓ الأطفال موزعون على الأركان كلها .
 - ✓ كل طفل منغمس في عمله .
 - ✓ كل طفل أنجز عمله .
 - ✓ الإشارات واضحة تجذب الطفل للركن وتقوده للتعلم الذاتي بأقل قدر من تدخل المعلمة .
 - ✓ تنتقل المعلمة من ركن لآخر بهدف ، سواء كان التوجيه أو المساعدة أو دفع عملية التعلم .
 - ✓ إضافة مواد جديدة الخ .

سُبْحَانَكَ يَا حَمْدُ اللَّهِ