

اسئلة تحليل شكل أو نص أو صورة

- بعد النظر الى الخريطة أو الرسم حل طريقة حصول الدورة الحرارية الملحية في البحار و المحيطات و ما علاقتها بالتغير المناخي و فوائدها على المحيطات .

تتحرك التيارات البحرية الحارة من المناطق الاستوائية باتجاه القطبين نتيجة تمدد المياه المالحة في المحيطات حيث تنخفض كثافتها فتشكل تيارات سطحية باتجاه المياه القطبية و هناك تنخفض حرارتها و تنقلص المياه فتزداد كثافتها فتشكل تيارات هابطة عميقة باتجاه خط الاستواء . هذه العملية تؤدي الى توازن بيئي و تعويض النقص المائي في المنطقتين و ذلك نتيجة تسخن كمية من مياه المحيطات و تبخرها لتشكل بعد التكاثف مطراً . كما انها تؤدي الى تزايد كمية البلاكتون (غذاء الاسماك) و تؤدي التيارات الحارة الى هطول امطار على السواحل المجاورة و ذوبان الجليديات . وبذلك تطلق غاز الاكسجين و تمتص ثاني اكسيد الكربون . و تشكل غذاء رئيسي للانسان (من الاسماك) .
ما مراحل استخدام GIS في دراسة السياحة؟ (أو أي نشاط آخر كالزراعة أو الصناعة أو المياه)
المرحلة الأولى: جمع البيانات والمعلومات المتعلقة بالسياحة

المقومات السياحية	مصدر البيانات
الطبيعية	صور فضائية + خرائط
التاريخية	مديرية السياحة، زيارة ميدانية، مواقع الكترونية.
الدينية	مديرية السياحة، زيارة ميدانية، مواقع الكترونية.
الخدمية	صور فضائية + خرائط

المرحلة الثانية: تأسيس قاعدة البيانات السياحية لمحافظة اللاذقية

- أكمل ما يلي: في هذه المرحلة تدقق البيانات التي جمعت في المرحلة السابقة ومن ثم تدخل إلى الحاسب للحصول على خرائط رقمية للمقومات و الخدمات السياحية في محافظة اللاذقية.

المرحلة الثالثة: تصنيف الموارد السياحية في محافظة اللاذقية ومقاطعها حسب قوة جذبها السياحي.

المرحلة الرابعة: توجيه الاستثمار السياحي

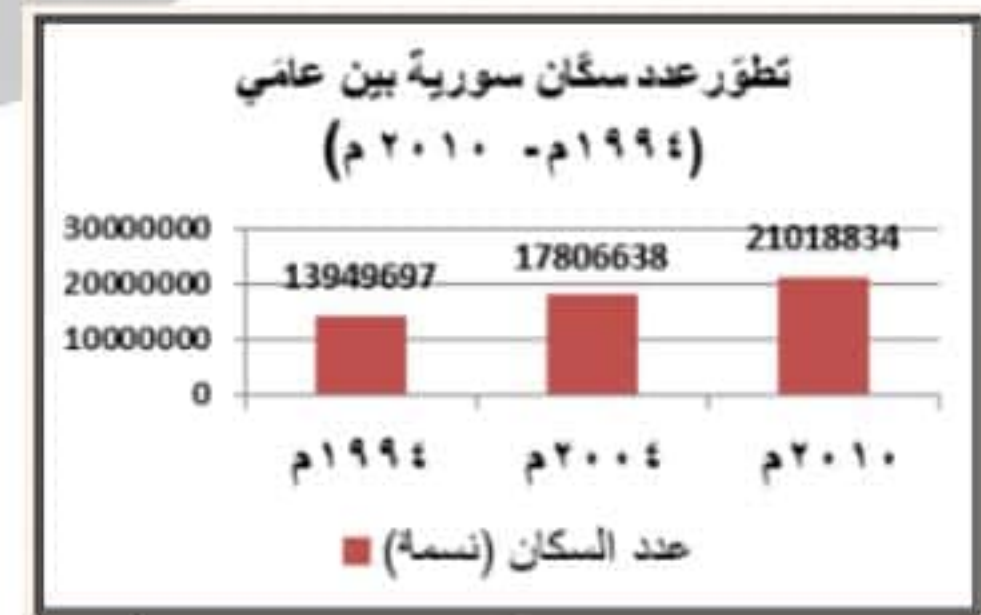
- من خلال الرسم ما هي دورة الصخور في الطبيعة؟

1. (الصهارة) الحمم البركانية.
قاسية.

3. (التجوية والنقل) تتكسر نتيجة التجوية وتنقلها كرواسب.
وتتحول إلى صخور رسوبية.

5. (التحول) تتحول إلى صخور متحولة.
سطح الأرض.

حلل المعطيات الآتية ثم أجب :



1- كيف تغيرت نسبة الفئات العمرية بين بين العامين 1994 - 2004 ؟

- انخفاض نسبة صغار السن من 44% إلى 39% أي بنسبة 5%

- ازدياد نسبة الناضجين من 52.5% إلى 57.5% أي بنسبة 5%

- ازدياد نسبة كبار السن

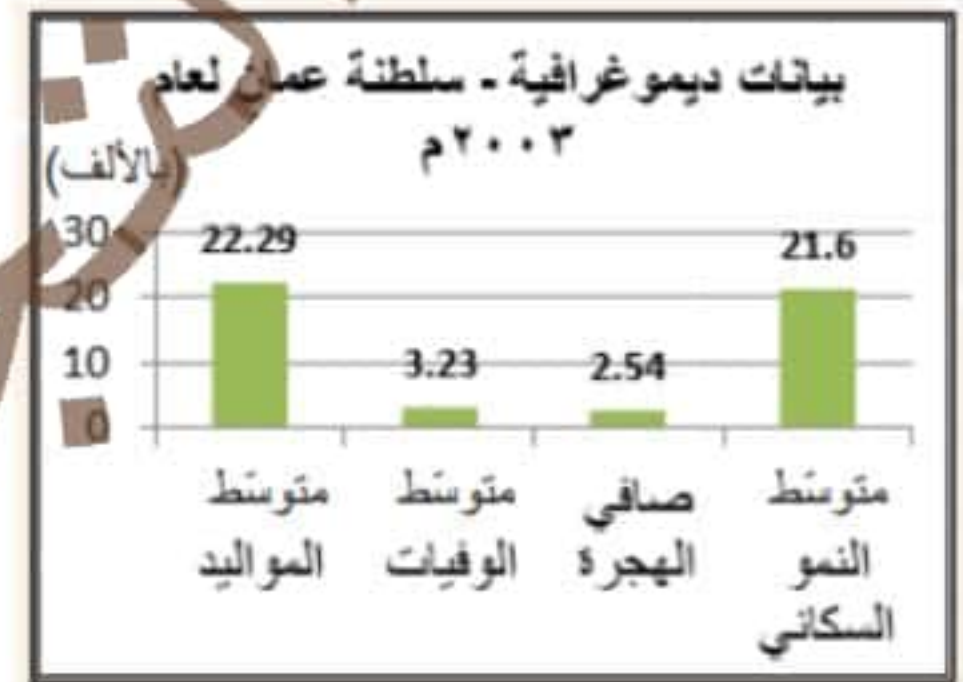
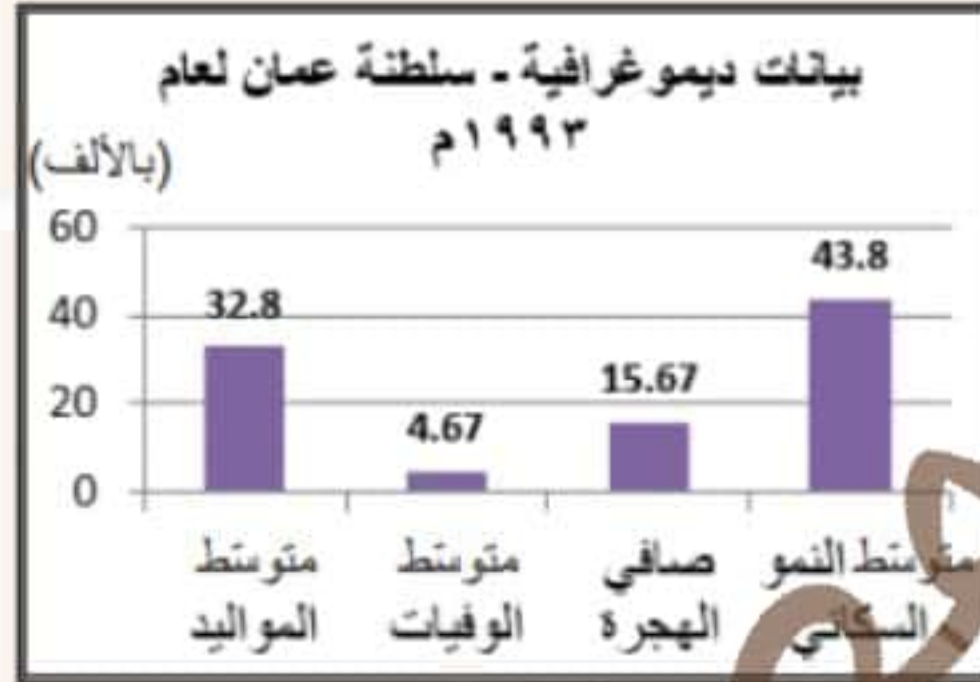
2- ما نتائج النمو السكاني في سورية بين عامي 1994 - 2004 ؟

الديمغرافية	ارتفاع متوسط الأعمار وانخفاض نسبة الولادات ومعدل الوفيات. بسبب دخول المرأة في سوق العمل و انخفاض نسبة الامية عند المرأة و انخفاض الخصوبة .
الاقتصادية	1- فقد اليد العاملة المدربة والأدمغة بسبب انتشار البطالة التي دفعت الشباب إلى الهجرة. 2- انخفاض نسبة الإعالة بسبب انخفاض متوسط الولادات وبالتالي انخفاض الفئة المستهلكة.
الاجتماعية	تأخر سن الزواج وصغر حجم الأسرة ساهم في رفع مستواها التعليمي والصحي.

3- حدد تغيراً ايجابياً و آخر سلبياً على المجتمع معلاً اجابتك

الإيجابية : ارتفاع نسبة الناضجين على حساب كبار السن أدى ذلك الى انخفاض معدل الاعالة
السلبية : ارتفاع نسبة كبار السن أدى الى ازدياد الفئة المستهلكة

اقرأ الشكل البياني ثم سجل التغير الذي طرأ على متوسط النمو السكاني في سلطنة عمان بين الأعوام (1993 – 2003) مبيناً العوامل المؤثرة في النمو السكاني وما النتائج المترتبة معلاً تلك التغيرات



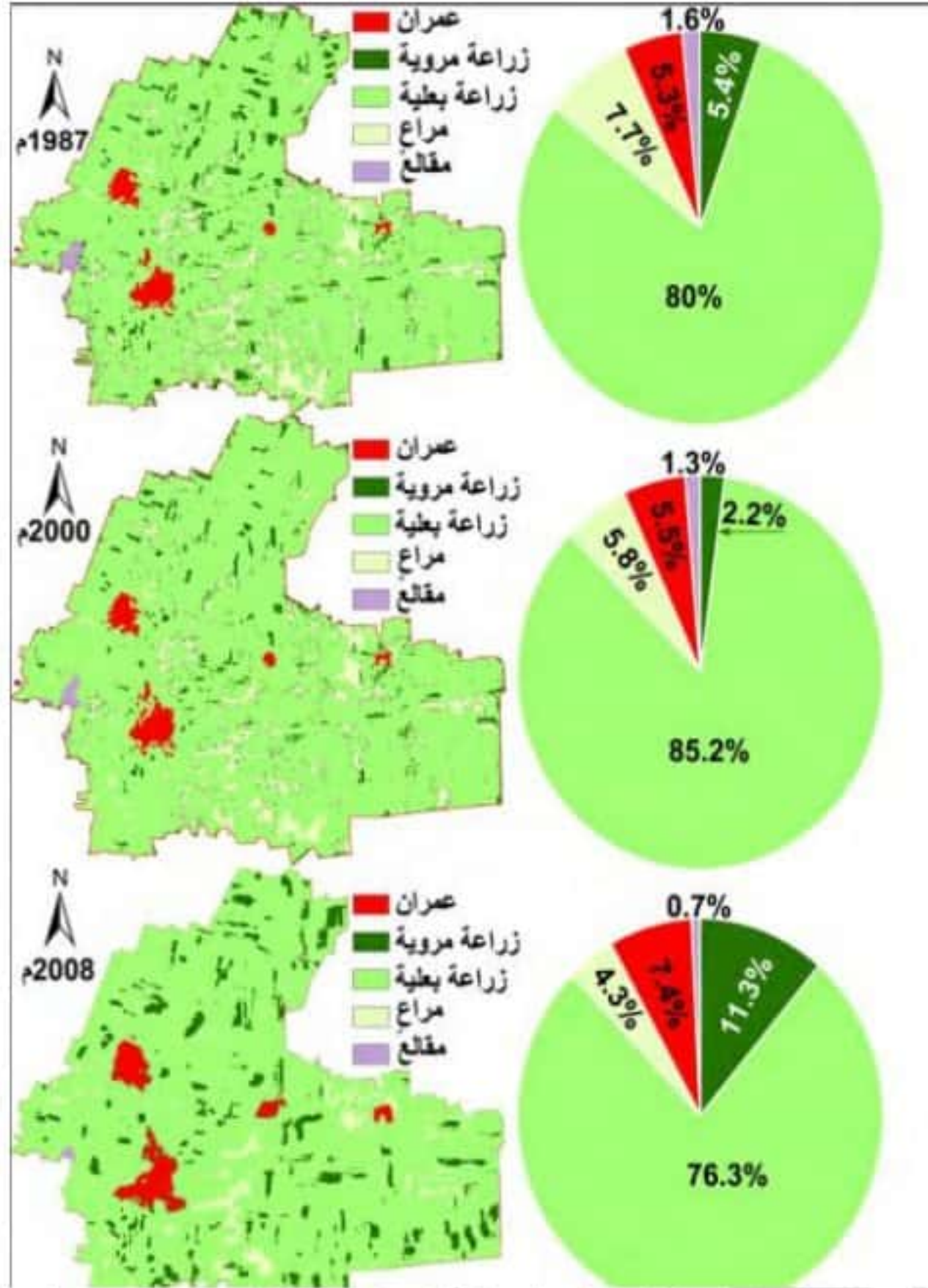
العوامل المؤثرة في النمو السكاني في عمان	
الاجتماعية	ارتفاع سن الزواج عند الاناث كما انه يؤدي الى نقص في نسبة الولادات بسبب انخفاض متوسط الخصوبة و دخول المرأة في سوق العمل و انخفاض نسبة الامية، الإجمالي عند النساء (يمتد من 15 – 49 سنة) وسن الزواج ارتفع الى 25 سنة
الاقتصادية	ارتفاع نسبة الانفاق على الرعاية الصحية وازدياد عدد الأطباء أدى الى انخفاض نسبة الوفيات وارتفاع أمد الحياة مساهمة النساء في سوق العمل
الثقافية	انخفاض نسبة الأمية عند اللواتي في سن الانجاب بنسبة كبيرة
السياسة السكانية	اتباع سياسة سكانية تؤدي الى تنظيم الخصوبة السكانية بحيث تتناسب مع متوسط النمو الاقتصادي

النتائج المؤثرة في النمو السكاني

الديموغرافية	1. انخفاض عدد السكان 2. الهرم السكاني أدى الى انخفاض فئة صغار السن الفئة المستهلكة وارتفاع نسبة المنتجين
الاقتصادية	1. انخفاض التنمية العمرانية (بسبب تناقص عدد السكان وبالتالي خفض الانفاق عليها) 2. انخفاض نسبة المهاجرين ساعد في توفر فرص عمل للسكان المحليين 3. انخفاض الولادات أدى الى انخفاض معدل الإعالة
الاجتماعية	سرعة التنمية البشرية بسبب الاهتمام بالتعليم والصحة والانفاق على تطويرها

صنف الدول بحسب نموها السكاني :

1. دول نموها السكاني مرتفع جداً أكثر من 30 بالآف سنوياً
2. دول نموها السكاني مرتفع من 20 – 30 بالآف سنوياً
3. دول نموها السكاني متوسط من 10 – 20 بالآف سنوياً
4. دول نموها السكاني منخفض من 0 – 10 بالآف سنوياً
5. دول نموها السكاني سلبي اقل من 0 بالآف سنوياً



- متى تشكل احتياطي العالم الأضخم من المعادن وكيف؟

- أكمل الجدول الآتي بما يناسب تحليلك للخرائط والأشكال السابقة:

أسباب التغير	مصادر البيانات	التغير الحاصل باستخدامات الأراضي (إيجابي / سلبي)	استخدامات الأراضي
زيادة عدد السكان والحاجة إلى المنازل	دراسة ميدانية	- %5.3 %5.5 (إيجابي) زاد بنسبة %0.2	عمران
تناقص المراعي يعكس تناقص الثروة الحيوانية واتجاه السكان إلى الاستقرار	صور فضائية، مواقع الكترونية	- %7.7 %5.8 (سلبي) تناقص المراعي %2.1	مراعي
زيادة المقالع الحجرية واستصلاح الأراضي الزراعية	خرائط	- %1.6 %1.3 (سلبي) تناقص %0.3	أراض صخرية

- مستنداً إلى الخريطة أبين الأسباب التي أدت إلى التبريد الشديد لسطح الأرض في شمال آسيا ووسطها شتاءً. أو أسباب تشكل الضغط المرتفع السيبيري

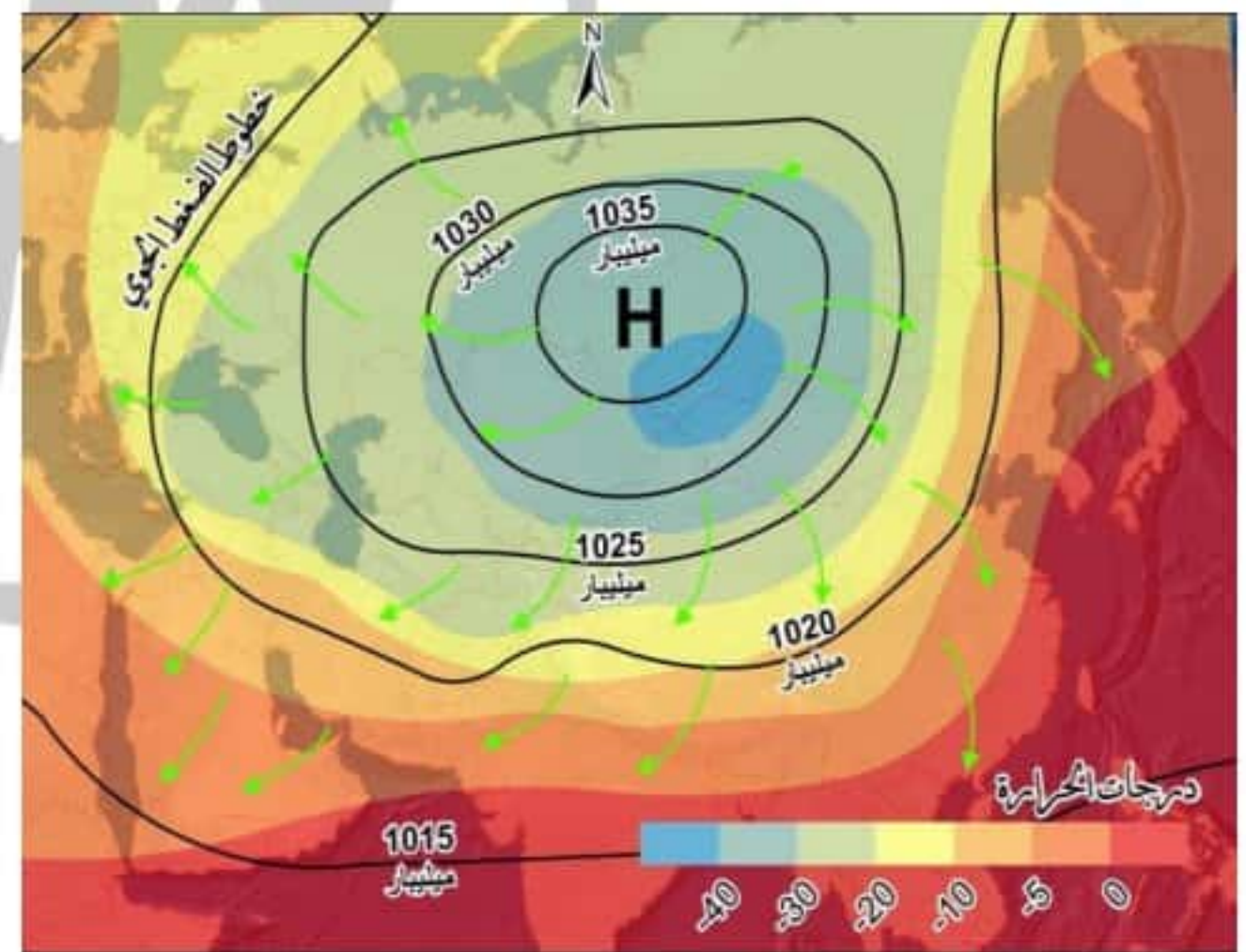
1- وسط آسيا القاري فهو يبعد عن السواحل البحرية 2500 كم. بالإضافة إلى حاجز جبلي مستمر من الشرق إلى الغرب في وسط القارة.

2- أشعة الشمس تكون عمودية على مدار الجدي في حين تقع سيبيريا في الجزء الشمالي من الكرة الأرضية بالتالي تكون أشعة الشمس شديدة الميلان مما يؤدي إلى انخفاض درجة الحرارة.

3- تفاوت طول الليل والنهار حيث يكون الليل طويل والنهار قصير وبالتالي التعرض لأشعة الشمس قليل.

4 - تنحرف الرياح إلى اليمين في النصف الشمالي من الكرة الأرضية وإلى اليسار في النصف الجنوبي بسبب قوة كوريولس من خلال الشكل ماهي الجهة التي تندفع إليها الرياح ولماذا؟

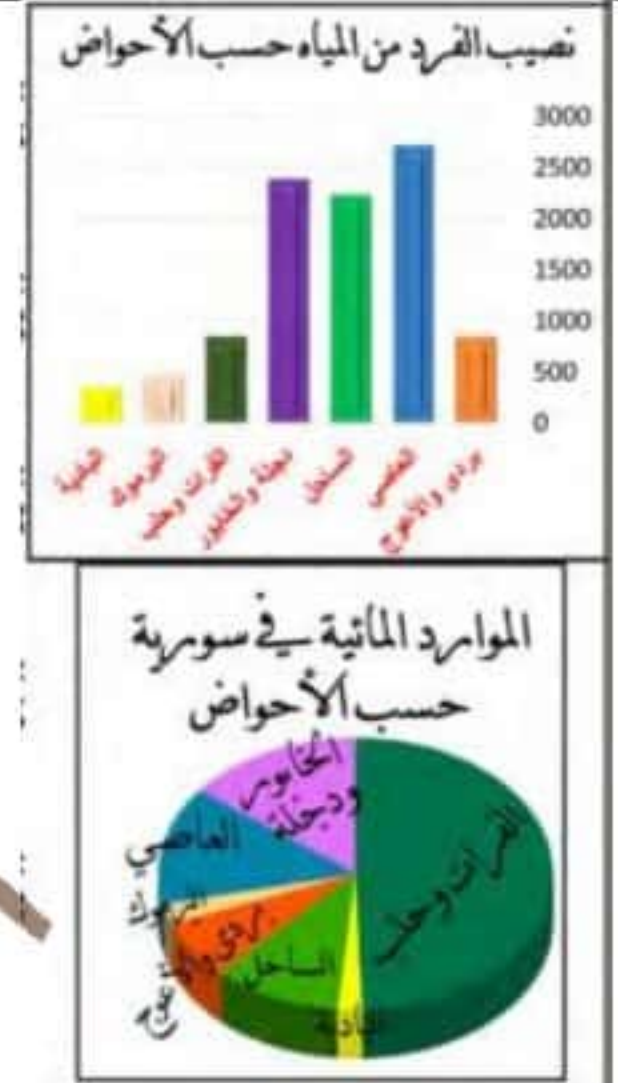
من المركز باتجاه الأطراف لان الهواء يتحرك من الضغط المرتفع H 1.35 إلى الضغط المنخفض 1020 (تعريف الرياح)



الخريطة رقم (1) تبين المناطق المتأثرة بموجة الصقيع الناتجة عن المرتفع السيبيري في شتاء عام 2008م

- أكمل الجدول من الشكل:

نصيب الفرد من المياه حسب الأحواض	ترتيب الموارد المائية في سورية حسب الأحواض
1000م3 / سنة	1- الفرات وحلب (الأكبر)
2500 – 3000 م3 / سنة	2- العاصي (الأغنى والأغزر)
2000-2500م3 / سنة	3- الخابور ودجلة
2000-2500م3 / سنة	4- الساحل
أقل من 1000م3 / سنة	5- بردى والأعوج
أقل من 500 م3 / سنة	6- اليرموك (الأفقر)
أقل من 500 م3 / سنة	7- بادية الحماد (الأفقر)



- حل أسباب الاستهلاك الزائد لمياه الري في الزراعة وبين إمكانية الحد منه؟



1- إن 89% من المياه في سورية تستهلك في الزراعة.

2- ازدياد الاعتماد على الري بسبب تناقص الأمطار.

3- الاعتماد على الري بالغمر حيث 85.5% من الأراضي المروية تروى بالغمر في حين 15% منها تروى بالطرق الحديثة.

4- إن زيادة الاعتماد على الري بالغمر مع المناخ الجاف أدى إلى خروج مساحة كبيرة من الأراضي من دائرة الزراعة إلى التصحر بسبب التملح حيث 32% الأراضي قابل للزراعة فقط.

و تصنف استخدام المياه في سوريا و الدول النامية : النسبة الأكبر على الزراعة (بسبب الري بالغمر) ثم في الاستخدامات المنزلية ثم في الصناعة .

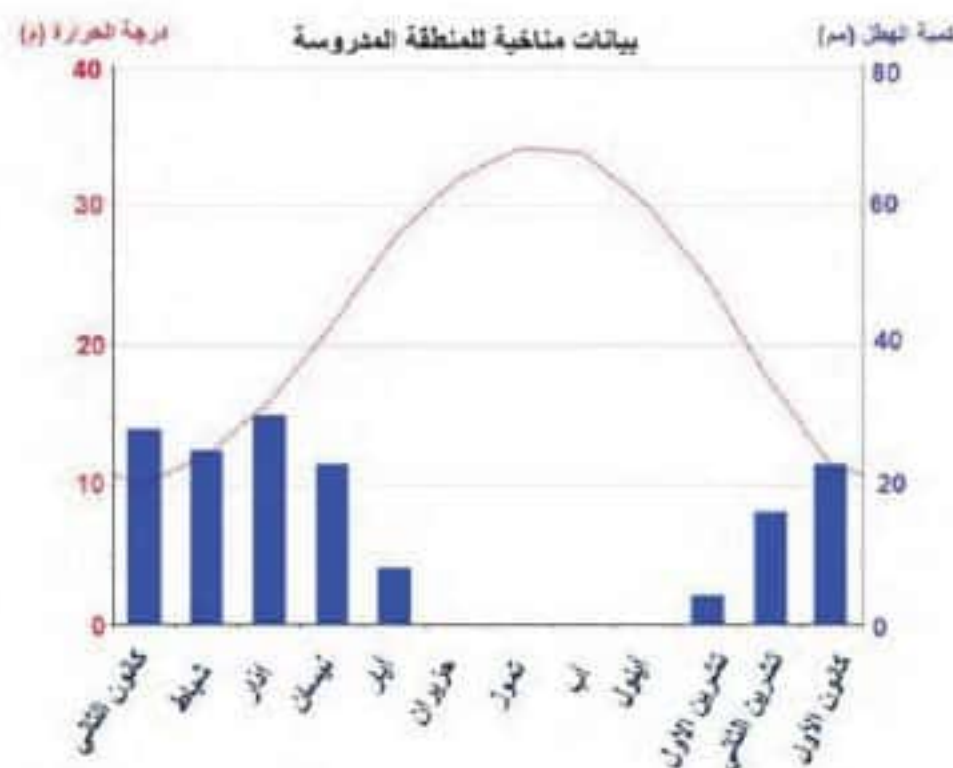
و تصنف استخدام المياه في الدول المتقدمة النسبة الأكبر في الصناعة (بسبب الاعتماد في الاقتصاد بالدرجة على الصناعة) ثم في الاستخدامات المنزلية ثم في الزراعة (بسبب استخدام تقنيات الري الحديثة)

- استنتج أثر كل من العوامل الطبيعية والإنسان في تغيير خصائص التربة الفيضية في المنطقة المدروسة ومدى إمكانية استثماره:

أثر العوامل الطبيعية:

- يسود في المنطقة المناخ القاري شبه القاحل مع فصل صيف حار جداً وجاف.
- التفاوت السنوي في كمية الأمطار الهائلة حيث تتسبب ففي بعض السنوات تتسبب الهطولات الشديدة بالفيضانات الكارثية التي تغمر مساحات واسعة بشكل غير منتظم بينما تعاني في سنين أخرى من موجات جفاف شديدة.
- المياه الجوفية فيها ذات نوعية سيئة بسبب نسبة الملوحة مرتفعة في المناطق القريبة من السطح .
- تعاني تربة المنطقة من رداءة التصريف .

أثر الإنسان: المشكلات التي تعاني منها التربة الفيضية :



♦ أدى الري بالغمر لمساحات كبيرة من التربة مع الاعتماد على المياه الجوفية المالحة القريبة من السطح إلى تملح التربة وسوء تصريف المياه بسبب طبيعة التربة والمنطقة قليلة الانحدار.
♦ وعدم اتباع نظام الدورة الزراعية أدى إلى خسارة التربة للمواد المخصبة وتشكل طبقة ملحية على مساحات واسعة مما أدى إلى خروجها من دائرة الاستثمار.

أسئلة الموازنة

- قارن بين أغلفة الأرض المختلفة؟

الغلاف الحيوي:	الغلاف الجوي:	الغلاف المائي:	الغلاف الصخري:
هو الحيّز الذي توجد فيه الحياة متداخلاً مع الأغلفة الأخرى، ويمتد ليصل إلى ارتفاع 25 كم فوق سطح الأرض، وإلى 8 كم تحت سطح الأرض، ويوجد داخل الغلاف المائي.	هو الغلاف المحيط بالأرض، ويتألف من مجموعة غازات أهمها: النتروجين 78%، الأوكسجين 21%، وغازات أخرى 1%.	يشمل المحيطات والبحار والأنهار والجليد والمياه الجوفية.	يمثل الجزء الصلّب من الأرض، ويشمل القشرة الأرضية والجزء الأعلى من الوشاح.

- قارن بين أقسام المذنب وبنيته؟

أقسام المذنب	بنيته
نواة المذنب	غبار وغازات متجلدة - أحماض أمينية
هالة المذنب	غازات وغبار متسامية
الذيل الأيوني	شوارد سالبة وموجبة
الذيل الغباري	غبار

- قارن بين مراحل تشكل الفحم الحجري ومراحل تشكل النفط.

الفحم الحجري	النفط
1- غابات سرخسية عملاقة عاشت قبل 300 - 550 مليون عام.	1- طحالب ونباتات وعوالق في قاع البحار الضحلة
2- دفنت بقايا النباتات الميتة تحت رسوبيات المستنقعات.	2- دفنت بقايا الطحالب في قاع البحار بالرسوبيات الطينية.
3- بعد آلاف السنين تشكل من بقايا النباتات طبقة من الفحم قليل الجودة يسمى الخث.	3- بفعل ضغط الطبقات الرسوبية وحرارة باطن الأرض وعدم وجود أوكسجين تشكل السجيل الزيتي.
4- مع ازدياد سمك الطبقات فوق الخث ومع تقدم الزمن يزداد الضغط والحرارة ويتشكل فحم متوسط الجودة وفي النهاية نحصل على فحم عالي الجودة يسمى انتراسابت.	4- بازدياد سمك وضغط الطبقات الرسوبية وازدياد الحرارة بازدياد العمق يتشكل النفط.

- اكتب الأهمية البنائية والاقتصادية للتراكيب الجيولوجية فيها؟

الحقب الجيولوجي	الأهمية البنائية	الأهمية الاقتصادية	الزمن
الحقب ما قبل الكامبري	انصهار صخور القشرة الأرضية وتصلبها + عوامل خارجية + حركات باطنية	صخور نارية كالغرانيت والعروق المعدنية.	2,5 مليار عام
الحقب الأول	توضعت الرسوبيات وتجمعت في أحواض كبرى + ضغط + حرارة + الحركة الالتوائية الهرسينية.	الفحم الحجري والنفط	550 مليون عام

الحقب الثاني	استمرار عمليات الترسيب + بحر تيتس يغمر المنطقة العربية	تشكل معظم مكامن النفط والغاز والفوسفات المستثمرة الآن.	245 مليون عام
الحقب الثالث	الحركة الألبية + طغيان بحر تيتس يغمر المنطقة العربية + التواءات شكلت أعظم الجبال + الانهدام السوري الأفريقي	نفط + غاز + مياه جوفية سورية مارون + جص + ملح + نفط أقل جودة من نفط الحقب الثاني.	65 مليون عام
الحقب الرابع	عصور جليدية في شمال العالم. عصر مطير في المنطقة العربية	تربة زراعية + مياه جوفية + ملح	1,7 مليون عام

قارن بين المجتمع الهرم و المجتمع الفتى .

المجتمع الفتى	المجتمع الهرم
نسبة الاطفال و الشباب كبيرة	نسبة كبار السن كبيرة
بسبب ارتفاع الخصوبة و انتشار الامية عند المرأة و انخفاض المستوى الصحي	بسبب انخفاض الخصوبة و ارتفاع العمر المتوقع و تطور المستوى الصحي
الحل : تنظيم الاسرة	الحل : الحاجة الى شباب عن طريق التشجيع على الانجاب

- حدد نقاط القوة والضعف في الواقع المائي في سورية؟

نقاط الضعف	نقاط القوة
- سوء توزيع الموارد التقليدية مما يؤدي إلى تباين في نصيب الفرد من المياه. - ارتفاع تكاليف الطرق غير التقليدية أدى إلى عدم فعاليتها بشكل مناسب. - استخدام الري بالغمر على مساحات كبيرة يؤدي إلى ضياع المياه.	- وفرة الموارد التقليدية للمياه من أمطار ومياه سطحية وجوفية. - الطرق غير التقليدية للمصادر المائية تساهم في تعويض النقص في الموارد المائية. - استخدام الطرق الحديثة في الري ساهم في الحد من استهلاك الماء.

- كيف قسم علماء الجيولوجية التراكيب الجيولوجية؟

- 1- **تراكيب جيولوجية أولية:** تنتج عن الترسيب الذي سببته العوامل الخارجية في الأحقاب الجيولوجية قبل ملايين السنين (رياح - مياه جارية) لتشكل الآن طبقات صخرية متنوعة.
- 2- **تراكيب جيولوجية ثانوية:** ناتجة عن تعرض الطبقات الصخرية إلى الحركات التكتونية (البدائية) المختلفة الاتجاهات التي ينتج عنها التواءات (طيّات) - انكسارات (صدوع) - زلازل - براكين . وتقوم هذه الحركات بتجميع ما تشكل من ثروات بالتراكيب الجيولوجية الأولية
- أبين سمات كل قسم بوضع العبارات الآتية في مكانها المناسب من الجدول؟

المنطقة الهامشية	عين الإعصار	جدار عين الإعصار
1- المنطقة المتمثلة بأطراف الإعصار الخارجية	المنطقة المركزية الدائرية من الإعصار	- تحيط بعين الإعصار
	يسجل فيها أخفض قيمة ضغط منطقة هادئة تكون خالية من الغيوم	- تبدو بصورة جدار شاقولي من الغيوم الكثيفة. تتميز بتيارات هوائية صاعدة - منطقة مضطربة

أسئلة المصطلحات الجغرافية (أو) التعاريف (أو) اختر إجابة

- ما هي صخور السجيل الزيتي؟ هي صخور رسوبية مكونة من مواد عضوية نباتية وحيوانية تحولت المادة العضوية مع الزمن إلى الكيروجين (مادة شمعي تتبخر عند تسخين الصخر الزيتي).
يمكن تبريدها وتقطيرها لإنتاج النفط ومشتقاته (وقوداً) يمكن تكريره ومعالجته ليستخدم في الصناعات البتروكيماوية.

- **عرف المذنب؟** أجرام كونية بأحجام مختلفة غير منتظمة الشكل تدور في مدارات حول الشمس مكونة من الغبار والغازات المتجلدة وتنتف من الأحماض الأمينية.
- **عرف التسامي؟** هو تحول المادة المتجلدة في المذنب من الحالة الجامدة إلى الحالة الغازية دون المرور بالحالة السائلة.
- **عرف الجزر الحرارية؟** هي ظاهرة تحدث في المناطق المبنية التي يعيش فيها الإنسان وتكون درجة حرارته أعلى بحوالي عشر درجات مئوية عن البيئة المحيطة.
- **عرف ظاهرة الضبخان؟** هي ظاهرة ناتجة عن ارتفاع معدل تلوث الهواء بعوادم السيارات والمصانع مع توافر رطوبة جوية كافية فإن الملوثات تتفاعل مع بخار الماء.
- **ما هي البصمة المائية لسلعة أو خدمة؟** هي حجم المياه المستخدمة في إنتاجها وتشمل: المياه الزرقاء (السطحية) والمياه الخضراء (الأمطار) والمياه الرمادية (التي تلوثت جراء الإنتاج).
- **ماذا يقصد بتجارة المياه الافتراضية؟** هي انتقال البصمة المائية (المياه المستعملة في الإنتاج) بصورة افتراضية مع انتقال المنتج من بلد إل آخر، وعليه فإن البلد الذي يستورد طن من القمح مثلاً يستورد فعلياً المياه الافتراضية التي استعملت لإنتاجه وهذا ما يكون طريقة لنقل موارد المياه من المناطق الغنية مائياً إلى مناطق الإجهاد المائي.
- **ماذا يعني مصطلح المحيط العالمي؟** يطلق على الامتداد المتصل للمساحات المالحة الكبرى وما يتبع لها من بحار وهي تشكل قرابة 70% من مساحة كوكبنا و 97% من مساحة المياه ويعد منظم لحرارة الأرض.
- **عرف السياسة المائية؟** هي قدرة الدول على إدارة مواردها المائية بحيث توفر متطلبات شعوبها ودوام أنشطتهم الاقتصادية مع تطبيق تنمية مستدامة لهذه الموارد.
- **عرف الأمن المائي؟** هو تأمين كمية المياه الجيدة الصالحة للاستعمال البشري بما يسد الاحتياجات المختلفة كما ونوعاً مع ضمان استمرار هذه الكفاية دون تأثير وفي كل الأوقات.
- **ما المقصود بالمدينة المستدامة؟** هي ضمان استمراريتها للأجيال القادمة بالاستثمار الأمثل للموارد.
- **ما هو صافي الهجرة؟** هو الفرق بين الهجرة الوافدة والهجرة المغادرة.
- **التكتلات الاقتصادية:** هي درجة من درجات التكامل الاقتصادي الذي يكون بين مجموعة من الدول التي تجمعها مجموعة من مصالح الاقتصادية المشتركة وتهدف الى زيادة التجارة الدولية وتحقيق الرفاهية بينها

أسئلة: آلية (أو) تحدث عن

- **استنتج أهمية صخور السجيل الزيتي في الاقتصاد السوري؟**
- 1- تساهم في تأمين المشتقات النفطية بتكلفة قليلة.
 - 2- توليد الطاقة الكهربائية
 - 3- تساهم في تطور الصناعات البتروكيمياوية.
- **ما هي فرضية نشوء المذنبات؟ تأتي المذنبات من حيزين:**
- أ- حزام كيوبر الذي يقع بعد مدار كوكب نبتون فيتكون من صخور وأجسام متجمدة.
 - ب- سحابة أورت وهي سحابة هائلة تحيط بالمجموعة الشمسية تقع على مسافة بعيدة جداً من الشمس وتقدر بنحو 5- وحدة فلكية وهذا يجعلها ثلاجة ضخمة تحوي ملايين الأطنان من الكتل الجليدية.
- **ما آلية حدوث الصدوع؟**
- تحدث الصدوع في صخور القشرة الأرضية بسبب تعرضها لحركات الشد والضغط المختلفة التي تؤدي إلى تغير في ترتيب الطبقات الصخرية وتوافقها.
- **كيف تشكلت هضاب الفوسفات في المغرب؟**
- في نهاية الحقبة الثاني تراجع مياه المحيط الأطلسي تاركة عدة خلجان تفصلها عن بعضها البعض أراضٍ مرتفعة، كانت مياهها دافئة قليلة العمق كثرت فيها الأحياء البحرية التي وصلت بمساعدة التيارات البحرية، بانفصال الخلجان وجفافها ترسب بقايا الكائنات البحرية وبسبب تكرار هذه العملية تشكلت طبقات ثخينة من الفوسفات مشكلة هضبة الفوسفات.
- **ما هي آلية حدوث الهوريكان:**
- يعمل تيار الخليج الدافئ القادم من المنقطة الاستوائية على: رفع درجة حرارة المياه السطحية وهذا يسبب تسخن طبقة الهواء فيتمدد الهواء ويخف وزنه ويرتفع إلى طبقات الجو العليا ويؤدي تبخر الماء وارتفاعه نحو الأعلى باستمرار إلى تشبع الجو به وهذا يسبب هطل المطر فيتكون مكانه منطقة ضغط منخفض تجذب بخار الماء المشبع إلى العاصفة.
- **قد يؤدي الاحتباس الحراري وتغير المناخ إلى ذوبان قسم كبير من الجليديات الشمالية كيف سيؤثر ذلك في النشاط الاقتصادي؟ (أبين أثر التغير المناخي في التنمية الاقتصادية و مصير كوكب الارض) ؟**
- إن الاحتباس الحراري يسبب ذوبان الجليد في القطبين وبالتالي ارتفاع منسوب المياه مما يؤدي إلى غرق مناطق في العالم لتخرج من دائرة الاستثمار كما يسبب تغيرات مناخية كالفيضانات والأعاصير التي تتسبب في تحويل الأموال المخصصة

للتنمية إلى إصلاح الأضرار التي تسببت بها وبالتالي تراجع التنمية الاقتصادية كما يسبب الجفاف في مناطق أخرى على العالم إلى خروج أراضي من دائرة الاستثمار الزراعي. ويتوقع أن يكشف الذوبان عن ثروات باطنية ضخمة من غاز وبنط. ولكن يمكن أن تنشط موانئ أخرى وتقل أهمية هذا الميناء لأنه كان الوحيد بدون منافس.

أسئلة التعليل (أو) التفسير

- (علل) تشكل الأحماض الأمينية اللبنة الأساسية للحياة على كوكب الأرض؟ لأنها المكونات الأساسية في تخليق البروتينات.
- (علل) تشكل هالة حول نواة المذنب؟ بسبب اقترابها من الشمس التي تشكل هالة حول النواة وذلك بتحويل المادة المتجلدة إلى الحالة الغازية مباشرة (التسامي).
- (علل) أهمية السياحة في التنمية الاقتصادية والاجتماعية؟ بسبب:
- 1- قدرتها على تنشيط مختلف القطاعات الاقتصادية.
 - 2- توفير فرص العمل.
 - 3- دورها في توفير العملة الصعبة.
- (علل) تختلف المقومات السياحية في قدرتها على جذب السياح وفي تنميتها السياحية؟ حسب نوع المعالم السياحية التي تضمها.
- (علل) يكثر الفوسفات في المغرب العربي وبلاد الشام؟ لأن الحركات التكتونية أدت إلى تشكل طية مقعرة مكونة من طبقة كتيمة في الأسفل فقط فتقوم بتشكيل محابس للمواد الأولية ذات الكثافة الأكبر مثل المياه وبعض الرواسب المعدنية وغير المعدنية كالفوسفات.
- من آثار الاحتباس الحراري الشذوذ الحراري، أبين ذلك؟
- 1- انخفاض عدد الأيام والليالي الباردة.
 - 2- ارتفاع عدد الأيام والليالي الحارة في نطاق العالم.
 - 3- ارتفاع وتيرة الموجات الحارة في أنحاء واسعة من أوروبا وآسيا وأستراليا.
- أفسر تشكل الضغط المنخفض الاستوائي مستعملاً العبارات المفتاحية (درجة الحرارة - كثافة الهواء - وزن الهواء). يؤدي ارتفاع درجة الحرارة عند خط الاستواء إلى التسخين الشديد المستمر لجزيئات الهواء عند سطح الأرض وبالتالي يتمدد وتقل كثافته وينقص وزنه بالإضافة إلى توافر الرطوبة الشديدة مما يؤدي إلى تشكل تيارات هوائية صاعدة مما يسبب انخفاض الضغط الجوي في منطقة خط الاستواء.
- أفسر: اندفاع الرياح من الأطراف نحو مركز الإعصار عندما يسحب الهواء إلى الأعلى تخلق حالة من النقص في الهواء في الطبقات السفلى أي أن الضغط الجوي في المنطقة ينخفض مما يؤدي إلى جذب كميات أخرى من الهواء المشبع ببخار الماء إلى داخل العاصفة وهذه العملية هي عملية تغذية إيجابية تضاعف نفسها مع مرور الوقت.
- أفسر الحركة الدورانية للرياح يبدأ الهواء الحار بالدوران في اتجاه معاكس لاتجاه عقارب الساعة في النصف الشمالي من الكرة الأرضية وبتجاه عقارب الساعة في النصف الجنوبي من الكرة الأرضية وذلك بتأثير حركة دوران الكرة الأرضية.
- علل: تصنف سورية ضمن الدول الواقعة تحت خط الفقر المائي العالمي؟ لأن نصيب الفرد من الماء يقل عن 1000م³ سنوياً رغم أنها تمتلك مصادر مائية كثيرة.
- لماذا يعد التخطيط الجغرافي حاجة ملحة؟ لمعالجة مشكلة الأقطاب السكانية الكبرى التي ظهرت نتيجة التطور الصناعي، وتركز فرص العمل في مدن بعينها.

أسئلة التعداد (أو) اذكر (أو) تحدث أو الترتيب

- ماهي المقومات التي يتمتع بها الوطن العربي وتساعد في تشكيل تكتل اقتصادي؟
1. يتمتع الوطن العربي بموقع جغرافي استراتيجي متميز.
 2. تنوع موارده الطبيعية وتتنوع على مساحة 14 كم.
 3. يمتلك قوة بشرية تشكل 5% من عدد سكان العالم.
 4. يمتلك رؤوس أموال ضخمة واحتياطي نفط يشكل 61% من الاحتياطي العالمي.
- ما مقومات الاتحاد الأوروبي؟
1. مقومات طبيعية (مسطحات مائية و انهار وتنوع التضاريس)
 2. مقومات اقتصادية تعد مركز متميز في الاقتصاد العالمي (علل)
- بسبب الاستثمار المركز لمواردها المتنوعة وتطبيق الأساليب العلمية الحديثة وتوفير المواصلات ورأس المال والأسواق والأيدي الخبيرة
- ما التحديات التي تواجه دولة ما وما المشروع المقترح و ما اهم الحلول المقترحة؟

1. معظم الأراضي الصحراوية ← المشروع (استصلاح الأراضي و الري بالتنقيط)
2. زيادة الهجرة من الريف الى المدينة ← (العمل على تنمية الريف وتوفير الخدمات)
3. ارتفاع معدل سوء التغذية والبطالة والفقر والامية ← (العمل على تطوير البنى التحتية بالاعتماد على عائدات المواد الأولية كالحديد
4. ضعف التخطيط والاستثمار ← (العمل على وضع خطط اقتصادية)

- عدد طرق الحصول على السجيل الزيتي مع الشرح؟

- 1- طريقة التعدين التقليدية: * تعدين سطحي (مقالع)
* تعدين باطني (مناجم)

تُكسر الصخور إلى حبيبات صغيرة وتجرف التربة مساحات واسعة ثم تنقل لحرقها في أفران خاصة تعطينا وقود يستخدم في محطات توليد الطاقة الكهربائية، (تحتاج كميات كبيرة من المياه).

2- طريقة الحقن الحراري الباطني: (لا تحتاج تنقيب)

تُدخل أنابيب تسخن الصخور الزيتية في موقعها في باطن الأرض فتحرر مادة الكيروجين من الصخور وترفع إلى السطح بواسطة مضخات (تحتاج كمية أقل من المياه).

- أبين الآثار الاقتصادية لاستثمار مياه ينابيع بانياس والباصية؟

- 1- توفير المياه للمنطقة الساحلية للري والاستعمال المنزلي بتكلفة قليلة.
- 2- هناك مشروع لجر مياه ينابيع بانياس إلى دمشق الفقيرة بالمياه. (إلا أن تكلفته عالية وباهظة فتوقف العمل به).

(تعداد) - ما هي المعايير التي اعتمدت في إعطاء الوزن السياحي للغطاء النباتي؟

- 1- تنال الغابات المفتوحة الوزن الأعلى (إمكانية التخميم والتجول، تباعد الأشجار عن بعضها).
- 2- ينخفض قليلاً وزن الغابات المغلقة (لاقتصار الاستثمار السياحي على أطرافها).
- 3- ينخفض وزن الشجيرات القصيرة (الماكي) لصغر حجمها.
- 4- يعطي تداخل الأصناف السابقة فيما بينها وزناً إضافياً (لأنه يعطي إمكانية لاختراقها).
- 5- يؤدي التداخل مع النشاط الزراعي إلى تراجع وزنها السياحي (كولها تتداخل مع الملكيات الخاصة).

- ما نتائج التضخم والزحف العمراني العشوائي لمدينة دمشق (أي مدينة)؟

- 1- اختلال النظام البيئي.
- 2- ضغط كبير على الموارد المائية والأراضي الزراعية المحيطة بالمدينة.
- 3- إنتشار البطالة.
- 4- عجز البنى التحتية للمدينة.

5- ضاعت معالم المدينة بسبب توسعها في كل الاتجاهات. 6- اختلطت الأحياء القديمة بالحديثة (التلوث البصري).

- اقترح حلولاً يمكن أن تستفيد منها الحكومة من أجل معالجة هذه المشكلة وما نجم عنها من آثار سلبية (أي مدينة)؟

1. التخطيط العمراني الذي يواكب التنمية المستدامة.
2. تقديم الخدمات اللازمة لمناطق السكن العشوائي.
3. تشجير الأحزمة المحيطة بالمدينة وزراعتها بالأشجار الحراجية والمثمرة.
4. الحد من الهجرة الداخلية، من خلال إحداث مدن جديدة جاذبة.
5. مكافحة التلوث البيئي والاهتمام بالصرف الصحي وإنشاء محطات معالجة لها خارج حدود التجمعات السكانية.

- ما هي الفوائد الاقتصادية للصدوع؟

- 1- تشكل أحياناً مصائد للنفط والغاز.
- 2- مصائد للرواسب المعدنية في مناطق أخرى.
- 3- خطوط الصدوع قد تشكل مجاري باطنية توجه حركة المياه الجوفية وتجمعها لتخرج ينابيع غزيرة (نبع السن في الساحل السوري).

4- قد تؤدي الصدوع إلى انكشاف طبقات صخرية ذات أهمية اقتصادية.

- ما هي العوامل التي تؤدي إلى اختلاف قيمة وزن الهواء من منطقة لأخرى؟

- 1- درجة الحرارة.
- 2- الرطوبة الجوية.
- 3- كلما زادت نسبة بخار الماء في الهواء خفي وزنه وقل ضغطه. 4- الارتفاع عن مستوى البحر.

- كيف أثر الضغط المرتفع السيبيري عام 2008 على سورية شتاءً؟

- 1- هبوب رياح شمالية شرقية باردة جافة على سورية. 2- انخفاض درجة الحرارة إلى -6م في العديد من مناطق سورية.
- 3- تشكل طبقة رقيقة من الجليد على الطرقات.
- 4- تضرر المراعي والمحاصيل الزراعية.

- اقترح: توصيات يمكن أن تستفيد منها الحكومات أو المنظمات الدولية لمواجهة التغير المناخي.

- 1- الترشيد في استهلاك الموارد الطبيعية منها المياه والطاقة. 2- توعية المواطنين ودمجهم في خطة مواجهة التغيرات المناخية.

- 3- الاعتماد على الطاقة المتجددة في إنتاج الطاقة. 4- زراعة الأشجار في الأحياء والمدن لأنها تستهلك الكربون وتزيد الأوكسجين. 5. إعادة تدوير المخلفات بشكل صحيح وتحويلها إلى منتجات نافعة.
- ما هي شروط حدوث إعصار الهوريكان مع التفسير؟

1- المحيط مع بيئة استوائية حارة

2- رياح ذات قوة كبيرة.

3- شرط أن يتواجد في المنطقة ضغط جوي منخفض جداً.

- ما هي الأدوار الرئيسية الفاعلة التي تقوم بها المحيطات؟

- 1- تطلق النباتات الحية التي تعيش في المحيطات أثناء عملية التركيب الضوئي للأوكسجين فهي توفر 50% من الأوكسجين في الجو وتخزن ثاني أكسيد الكربون 50 مرة أكثر من الهواء.
- 2- توفر فرص عمل خاصة في الدول التي تعتمد على الصيد الذي يعد مصدراً للغذاء.
- 3- تسهيل النقل حيث تعد أهم وسيلة لنقل البضائع والبشر بين الدول.
- 4- تشكل سواحل البحار أهم مناطق التجمع السكاني ومراكز السكن لأن فيها كل مقومات الحياة.
- 5- الكثير من الأدوية يدخل في تركيبها مواد موجودة في البحار والمحيطات.
- 6- تعد مصدر للثروات الطبيعية (معادن ثمينة - نفط - غاز).

- ما هو أثر التيارات المحيطية الدافئة على الموانئ التي تتعرض للتجمد شتاءً؟

- 1- إن مرور التيارات الدافئة أمام السواحل في المناطق الباردة يؤثر في درجة الحرارة فيجعلها أكثر دفئاً بحيث يمنع تجميد مياه هذه السواحل مما يجعلها صالحة للملاحة شتاءً.
- 2- كما أنها تكون محملة ببخار الماء مما يؤدي إلى تساقط أمطار غزيرة على السواحل التي تمر بها مما يجعلها مناطق غنية بالزراعة والغابات.
- 3- إن التيارات الدافئة تحمل معها العناصر الغذائية (الفيتو بلاكتون) التي تعد غذاءً للأسماك مما يجعل السواحل التي تمر بها من أفضل أماكن صيد السمك.
- 4- إن الانتقال مع حركة التيارات البحرية تساهم في تقليل تكاليف الشحن البحري وتساعد في دخول السفن إلى الموانئ وخروجها.

- ما هي شروط تحقيق الأمن المائي في مكان ما؟

- 1- التوزيع العادل. 2- استدامة الموارد المائية. 3- سلامة البيئة المحيطة.

- ما هي أسس اختيار مواقع المدن الجديدة؟

- 1- يجب أن تكون المدن الجديدة خارج الحزام الأخضر تماماً. لكن ليست بعيدة خارج نطاق إقليم العاصمة يتراوح بعدها بين 32 كم و 50 كم.
- 2- يجب أن تكون المدن الجديدة على محاور الحركة الرئيسية (سكك حديد، طرق سيارات سريعة) (علل) لتيسير ربط المدن الجديدة بباقي المدن والضواحي حولها.
- 3- يجب إقامة المدن الجديدة قرب قرى أو مدن قديمة (علل) لتعطيها الدفعة السكانية الأولى وهذا يضمن نجاحها.
- ما صفات تربة التوندرة؟ 1- فقيرة جداً بالمواد العضوية. 2- أفاقها السفلى تبقى متجمدة دائماً.
- 3- رديئة التصريف. 4- قليلة العمق. 5- تنتشر المستنقعات في أفاقها العليا في فصل الصيف القصير.
- ما أهمية التربة الخصبة المتوازنة؟ 1- القلب النابض للكائنات الحية على سطح الأرض. 2- الدعامة الأساسية للإنتاج الزراعي وتحقيق الأمن الغذائي. 3- إسهامها في النمو الاقتصادي.
- بماذا تتصف التربة الرملية؟ 1- فقيرة جداً بالمواد العضوية. 2- غنية جداً بالمواد المعدنية، وهذا يجعلها تربة خصبة لكن قدرتها الإنتاجية ضعيفة. 3- مفككة ينشط فيها عمل الرياح.
- اذكر بعض الحلول المتبعة لحل مشكلة الجزر الحرارية. 1- زراعة كمية أكبر من الأشجار في محيط التجمعات السكنية الكبيرة.

- 2- زراعة النباتات على سطح البنايات والنوافذ. 3- طلاء أسطح الأبنية باللون الأبيض الذي يساعد على الحد من ظاهرة الجزر الحرارية.

- ما الإيجابيات التي يمكن تحقيقها من تجارة المياه الافتراضية إذا اعتمدت في سورية؟

- 1- يساعد في تخفيف الضغط على مواردها المائية المحدودة.
- 2- أداة لحل المشاكل الجيوسياسية بسبب الصراع على موارد المياه المشتركة.
- 3- الاستفادة من السلع التي تحتاج وفرة مياه (مياه الأمطار) بسبب عدم القدرة على تخزين المياه لأنه يتطلب تقنيات وتكاليف اقتصادية وبيئية عالية (مثل استيراد الأرز الذي يحتاج إلى مياه كثيرة بدل تخزين الماء).

- اذكر بعض مظاهر الفقر في الدول النامية؟

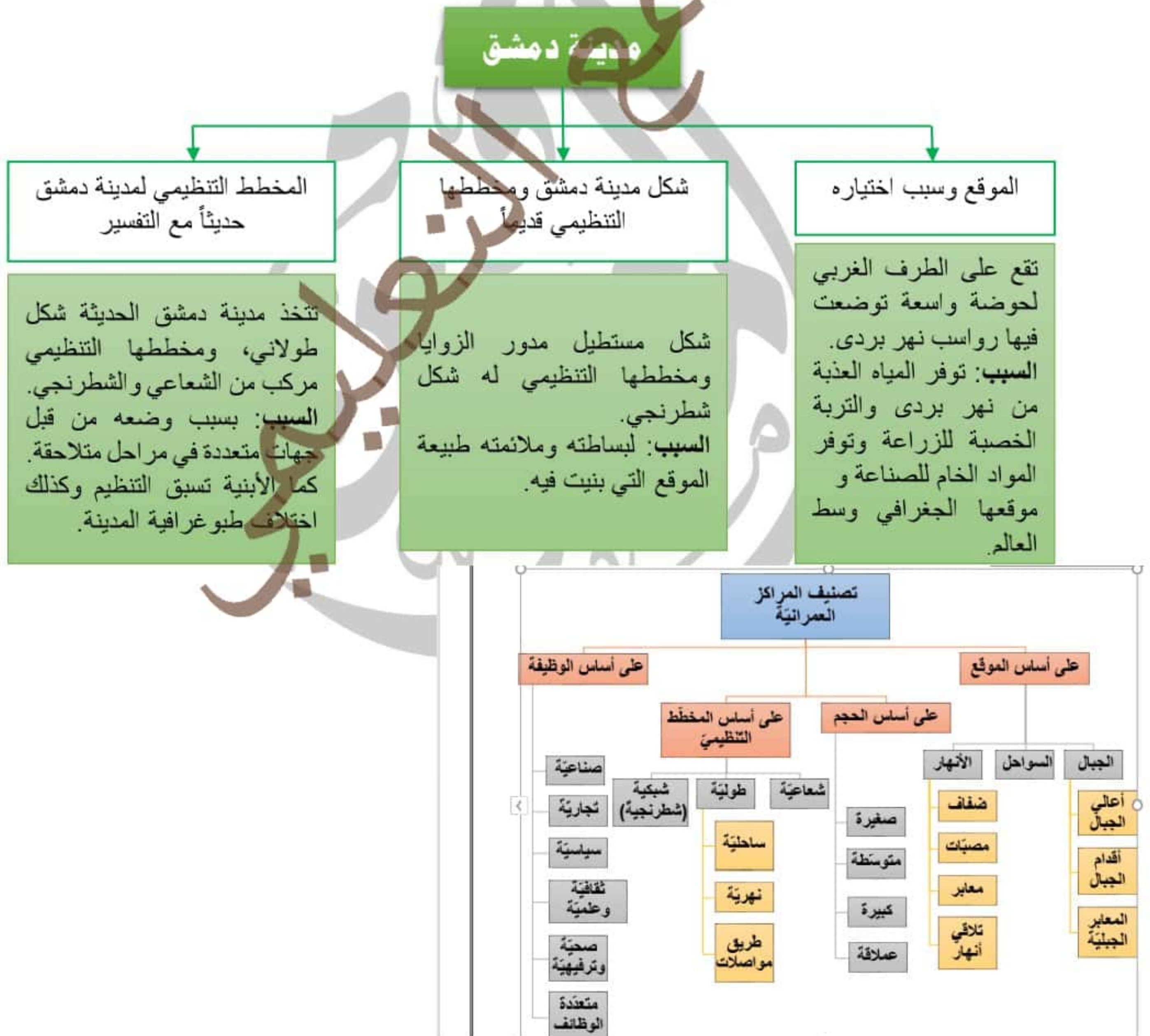
- 1- غياب البنى التحتية (من صرف صحي وشبكات مياه وكهرباء..).
- 2- انتشار السكن العشوائي
- 3- اقتصادها قائم على الزراعة التقليدية التي تعتمد على وسائل قديمة.
- 4- انتشار النفايات
- 5- الهجرة غير الشرعية حيث يلجأ الشباب إلى الهجرة للبحث عن حياة أفضل.
- 6- انتشار البطالة.

- بماذا يؤثر النمو السكاني في مجتمع ما؟

- 1- حجم السكان.
- 2- نوع الهرم السكاني
- 3- مدى توفر الموارد المتاحة كماً ونوعاً.
- 4- متطلبات التنمية العمرانية (كهرباء، مياه، إسكان..).
- 5- التنمية البشرية (التعليم، الصحة..).
- 6- الاقتصاد (متوسط نصيب الفرد من الناتج المحلي الإجمالي، فرص العمل، معدل الإعالة..).
- 7- سرعة التنمية.

- ما هو أثر المناخ وعناصره على تربة التوندرة؟

- 1- غسل ساحلها بواسطة المحيط المتجمد الشمالي.
 - 2- يتميز المناخ بانخفاض درجة حرارة الهواء وقصر الصيف والشتاء القاسي (9 أشهر)
 - 3- يغطي الثلج سطح التربة معظم أيام السنة 270 يوم.
 - 5- تنتشر فيها المستنقعات.
 - 6- إن مناخها القاسي أثر على النبات وأدى إلى تقزمها الجليد يذوب فقط حتى 5 سم
- أحلل ثم أجب: مدينة دمشق (درة الشرق)



على أساس المخطط التنظيمي

- صناعية
- تجارية
- سياسية
- ثقافية وعلمية
- صحية وترفيهية
- متعددة الوظائف

على أساس الحجم

- صغيرة
- متوسطة
- كبيرة
- عملاقة

على أساس الموقع

- الأنهار
- السواحل
- الجبال

على أساس الوظيفة

- صناعية
- تجارية
- سياسية
- ثقافية وعلمية
- صحية وترفيهية
- متعددة الوظائف

على أساس الحجم

- صغيرة
- متوسطة
- كبيرة
- عملاقة

على أساس الموقع

- الأنهار
- السواحل
- الجبال

على أساس المخطط التنظيمي

- صناعية
- تجارية
- سياسية
- ثقافية وعلمية
- صحية وترفيهية
- متعددة الوظائف

على أساس الحجم

- صغيرة
- متوسطة
- كبيرة
- عملاقة

على أساس الموقع

- الأنهار
- السواحل
- الجبال

11

- ما هي شروط تشكل الجزر الحرارية؟

شروط تشكل الجزر الحرارية



- أبين الآثار الطبيعية والبشرية الناجمة عن تشكل الجزيرة الحرارية.

البشرية	الطبيعية
- ارتفاع الحرارة يؤدي إلى ازدياد استخدام المكيفات وبالتالي ازدياد الإنفاق المالي واستهلاك الطاقة. - ازدياد عدد الوفيات بسبب ارتفاع الحرارة.	- نفوق بعض الحيوانات - ازدياد الموجات الحرارية - اصفرار أوراق النبات.

- أبين الآثار الإيجابية والسلبية الناجمة عن ذوبان الجليديات في مختلف جوانب البيئة الطبيعية والبشرية؟

الآثار السلبية	الآثار الإيجابية
1- تناقص عدد البطاريق إلى النصف في القارة القطبية الجنوبية. 2- تراجع كمية الطحالب الجليدية والعوالق الحيوانية التي هي غذاء الأسماك والديبة القطبية. 3- غمر المناطق المنخفضة والمدن الساحلية. 4- انقراض الحيوانات التي تعيش على المسطحات الجليدية.	1- زيادة المياه العذبة الصالحة للشرب. 2- زيادة مساحات الأراضي الخصبة الصالحة للزراعة والسكن.

- الآثار الناتجة عن البراكين الطينية في أذربيجان:

الآثار السلبية	الآثار الإيجابية
1- تلويث مياه بحر قزوين بسبب النفط أو الطين فهي مصدر تلوث طبيعي. 2- حرارتها مرتفعة تتسبب في تبخر مياه البحر.	1- آبار النفط والغاز. 2- الاستفادة منها في السياحة العلاجية لما للطين من فوائد صحية.

مشكلات بحر قزوين:

المشكلة	أسبابها	نتائجها	الحلول المقترحة
انخفاض مستوى مياه بحر قزوين	التبخر ونقصان مستوى الأنهار التي تصب فيه	انخفاض مستوى البحر خلال 50 سنة مقدار مترين فقط مساحته.	ترشيد استخدام المياه المغذية لبحر قزوين في الصناعة والاستخدام البشري

- ما هي أسباب تملح المياه الجوفية في سهل الباطنة؟

أسباب طبيعية	أسباب بشرية
1- المناخ الصحراوي الذي يسود المنطقة يؤدي إلى تباين في الموارد المائية الطبيعية. 2- تداخل المياه المالحة للبحر بالمياه العذبة بسبب استنزاف الماء الجوفي.	1- تزايد عدد سكان المنطقة أدى إلى زيادة استهلاك المياه. 2- الزراعة في المنطقة حيث انتشرت الزراعات التجارية وهي تحتاج كمية كبيرة من المياه مما زاد الضغط على الموارد المائية الجوفية.

- ارسم خارطة مفاهيمية للمصادر المائية في سورية؟

المصادر المائية في سورية



- ما هي التحديات المناخية والبشرية التي تعترض الأمن المائي في سورية؟

بشرية	مناخية (العوامل التي تهدد استدامة الموارد المائية)
<ul style="list-style-type: none"> 1- ازدياد المساحات المزروعة باستمرار. 2- الأعمال الصناعية المتزايدة. 3- التلوث بالملوثات الفيزيائية والكيميائية. 4- التملح. 	<ul style="list-style-type: none"> 1- المناخ المتوسطي الجاف وشبه الجاف أثر كثيراً في نقص الموارد المائية. 2- معدل الأمطار لا يزيد عن 150 ملم/ سنة على قرابة 60% من مساحة سورية. 3- انخفاض نسبة الرطوبة في المناطق الداخلية حتى (20-50)%

أكمل: المغرب هو ثالث مصدر عالمي للفوسفات، ويمتلك 75% من الاحتياطي العالمي أهم مناجمها خوربيقة حيث يصدر خام أو أسمدة مصنعة.

- **أكمل ما يلي:**

تبلغ قيمة الضغط الجوي النظامي عند سطح البحر 1013.2 هيكثو باسكال

فإذا زاد عن هذه القيمة سمي ضغط مرتفعأما إذا نقص عنها سمي ضغط منخفضأوصت المنظمة العالمية للأرصاد الجوية باستعمال وحدة الهيكتوباسكال لقياس الضغط الجوي وهي قيمة الميليبار نفسها.- **أكمل الفراغات:**

تندفع الرياح التجارية من مناطق الضغط المرتفع شبه المداري (عند درجتي عرض 30 شمال وجنوب خط الاستواء) نحو منطقة الضغط المنخفض الاستوائي (عند خط الاستواء) حيث تحرفها قوة كوريولس إلى يمين اتجاهها الأصلي في نصف الكرة الشمالي، لتصبح رياحاً شمالية شرقية، في حين تحرفها إلى يسار اتجاهها الأصلي في نصف الكرة الجنوبي لتصبح رياح جنوبية غربية.

- **ماذا ينتج عن:** صعود الهواء ↑: يؤدي إلى انخفاض في قيمة الضغط الجوي عند سطح الأرض.هبوط الهواء ↓: يؤدي إلى ارتفاع في قيمة الضغط الجوي عند سطح الأرض.- **أكمل الفراغات الآتية لتفسير تشكل الضغط المرتفع شبه المداري؟**

يؤدي تبرد الهواء في طبقات الجو العليا (عند درجتي عرض 30 شمال وجنوب خط الاستواء) إلى تقلصه و تزداد كثافته ومنه يزداد وزنه ليهبط نحو الأرض على شكل تيارات هوائية هابطة هذا يؤدي إلى ارتفاع في قيمة الضغط عند سطح الأرض، وتشكل الضغط المرتفع شبه المداري.

- **ما الآثار الناجمة عن هطول الأمطار الغزيرة في السودان؟**

تشكل فيضانات وسيول جارفة مخلقة خسائر بشرية واقتصادية وبيئية كبيرة.

- **تعد موجات الجفاف من أكبر الكوارث الطبيعية التي تجتاح السودان، ما لآثار التي تنجم عنها؟**

(1) انتشار المجاعة (2) هلاك عدد هائل من الثروة الحيوانية (3) هجرة عشرات الآلاف من المزارعين إلى المدن.

- **ما هو الجرف الجليدي لارسن A؟** هو أكبر كتلة جليدية انفصلت عن القارة القطبية الجنوبية في التاريخ تقدر مساحتها بـ 5800 كم مربع ويبلغ وزنها نحو تريليون طن تقريباً (ربع مساحة مقاطعة ويلز).

- ما الآثار المترتبة عن انفصال الجرف الجليدي لارسن A؟

- 1- خفض مساحة الجرف الجليدي لارسن C بأكثر من 2.12% - جعل لارسن C عرضة لانهيئات جديدة في المستقبل.
 - 3- سيؤدي إلى ارتفاع مستويات البحار العالمية بنسبة 15 سم.
- أبين النتائج المتوقعة لارتفاع درجة الحرارة العالمية 3.7م في عام 2100م (احتباس حراري)؟

- 1- خطر تصحر وجفاف مناطق
- 2- غرق جزر وأرخبيلات بسبب ارتفاع مستوى مياه البحار والمحيطات
- 3- غرق الكثير من المدن الساحلية
- 4- ذوبان الثلوج بسبب ارتفاع الحرارة.
- 5- انتشار الأعاصير والعواصف في سواحل أمريكا الشمالية والوسطى وسواحل إفريقيا الشرقية والغربية وفي المحيط الهادئ.

- متى يفقد الإعصار قوته؟ عندما يتقدم فوق اليابسة يفقد قوته نظراً لانعدام الماء الساخن الذي يعتبر بمثابة محرك الإعصار.

- واجهت السنغال كثير من المشكلات التي تهدد أمنها المائي، عددها؟ وبين الحلول

- 1- يعاني شمال السنغال من فيضانات نهر السنغال في فصل المطر يؤدي إلى غمر قسم من الأراضي الزراعية.
 - 2- ويعاني في فصل الجفاف من قلة المياه وانخفاض منسوب البحيرات وشح مياه نهر السنغال.
 - 3- في فصل الجفاف ارتفاع نسبة الملوحة إلى حدود 130% في الأراضي القريبة من البحر بسبب تسرب مياه البحر إليها مما أدى إلى تدهور التربة وانتشار المناطق القاحلة.
- الحلول :** حفر الآبار - استخدام المياه المالحة التي اختلطت بمياه البحر في الاعمال المنزلية و ري أنواع من المزروعات التي تتحمل الملوحة - وبناء السدود مثل سد دياما على نهر السنغال الذي وفر كمية من الماء العذب .
- ما هي الإدارة التي يجب اتباعها في المزرعة حتى تتمكن من تحويلها إلى مزرعة منتجة وتحقيق تنمية مستدامة فيها (أو ماهي الحلول التي يمكن أن تعالج المشكلات التي تعاني منها التربة الرملية والصحراوية)؟
- 1- زراعة أشجار النخيل حول المزرعة.
 - 2- إضافة الكثير من العضوي.
 - 3- حفر الآبار واستعمال شبكات الري بالتنقيط.
 - 4- تغطية الشتلات بغطاء أبيض مصنوع من القطن.
 - 5- تغطية سطح التربة بطبقة من القش بعد ترطيبها.
 - 6- اتباع نظام الدورة الزراعية (زراعة المحاصيل دورياً بتتابع على أسس علمية).

- ما أهمية التخطيط الجغرافي؟

- 1- وضع حلول عمرانية وتنموية.
- 2- إعادة التوازن بين السكان وفرص العمل المتاحة للوصول إلى توزيع أكثر توازناً للسكان في مختلف أقاليم الدولة.

ما أسباب الازمة المالية في اليونان أو في أي دولة ؟

1. زيادة الاستيراد لخدمات الرفاهية
 2. الاستدامة لتحقيق شروط الانضمام لمنطقة اليورو
 3. زيادة الانفاق العام على الرعاية الاجتماعية والتعليم
 4. تأخير الإصلاحات العامة وخسارة الميزان التجاري
 5. انتشار الفساد والرشوة
 - الحلول : 1. تطبيق سياسة تقشفية لتقليد النفقات
 2. تأخير سن التقاعد إلى 67 سنة
 3. تخفيض أجور العاملين في القطاع العام بنسبة 15% 4. طلبت من بعض دول الاتحاد الأوروبي منحها قروضاً لمدة ثلاث سنوات بمعدل فائدة منخفضة 5. تسوية مالية مع البنوك للتخلي عن 50% من دينها العام لليونان
- عدد اهداف الاتحاد الأوروبي ؟ في المجال الاقتصادي :

1. تحقيق تنمية اقتصادية مستدامة
2. تحقيق مبدأ حرية تنقل البضائع والأشخاص
3. تحقيق عملة موحدة (اليورو)

في المجال السياسي والاجتماعي :

1. اتباع سياسة خارجية موحدة باتخاذ مواقف موحدة في المؤتمرات والمنظمات الدولية
2. احترام حقوق المواطنين وحررياتهم وتحقيق مواطنة أوروبية
3. تحقيق تنمية اجتماعية

ما مميزات الاقتصاد البريطاني ؟

1. عملته قوية (الجنيه الإسترليني) لذلك رفض استخدام اليورو الأوروبية
2. مردودها الزراعي الأكبر بين الدول
3. تعد الأعلى في المعدلات الصناعية وخدمات البنوك بين دول الاتحاد
4. رائدة في التجارة العالمية

كيف يمكن تحقيق التنمية المستدامة في سورية ؟

1. شجعت المشروعات الصغيرة والمتوسطة لتوفير عمل لائق للجميع
2. استهداف الموارد الطبيعية بكفاءة من خلال مشاريع الري الحديث كالري بالتنقيط وتوليد الطاقة الكهربائية عن طريق الطاقة المتجددة

كيف أثرت الازمة على النظام التعليمي في سورية ؟

1. فقدان مكتسبات تراكت عبر عقود حيث دمرت المدارس 2. نقص الموارد البشرية
 3. ارتفعت الكثافات الطلابية للشعب المدرسية 4. ارتفاع معدل التسرب
- الحلول التي قامت بها الحكومة : استمرت بدفع الرواتب للعاملين في قطاع التربية واصلحت المدارس المتضررة و وفرت مستلزمات التعليم

ما أسباب العجز المائي في الكويت مع الحلول ؟

موارد مائية قليلة بسبب المناخ الصحراوي - غياب الأنهار والبحيرات - ازدياد عدد السكان
الحلول : استخدام عائدات النفط في تشييد مصانع لاعذاب مياه البحر واستعمالها في أغراض الشغل
اقترح إجراءات تساهم في تحقيق الامن المائي في سورية (أو أي دولة أخرى) ؟

1. توعية السكان بأهمية تقنين استهلاك المياه 2. اتباع أساليب وطرق ترشيد استهلاك المياه

3. الحفاظ على مصادر المياه من التلوث 4. استخدام طرق غير تقليدية لتعويض النقص المائي

أجب عن النص الآتي : مدينة ساحلية تتمتع بمناخ معتدل و تربة خصبة و مياه جوفية و فيرة يعمل سكانها بالزراعة و الصيد و بعض الصناعات الكيميائية الا أنها تعاني من العديد من المشكلات التي حاولت الحكومة حلها .
ما المقومات التي تتمتع بها هذه المدينة : مناخ معتدل - تربة خصبة - مياه جوفية و فيرة - توفر الأسماك في ساحلها
ما وظائف هذه المدينة : الزراعة - صيد الأسماك
صنف نوع المدينة مع ذكر السبب : مدينة طولية لأنها تقع على طول الساحل .
مالتحديات التي تواجه المدينة : التملح بسبب اختلاط مياه البحر المالحة بالمياه الجوفية و التلوث نتيجة الصناعات الكيميائية (الري بالغمر) .

الحلول : اقامة الصناعات الكيميائية بعيداً عن المناطق السكنية و الزراعية . استخدام تقنيات صديقة للبيئة . الاعتماد على المصادر المتجددة ليكون هناك تنمية مستدامة . تطوير طرق الري بالغمر .
ماهي الأشكال الجيولوجية في مغارة الضوايات : أشكال كارستية و صواعد و نوازل .
ما أهمية الجليد في القطبين : تؤدي الى استمرار الحياة في كوكب الأرض و الحفاظ على التوازن البيئي حيث تعكس الطبقة الجليدية قسم كبير من الأشعة الواصلة الى سطح الأرض .
ارسم مصور سوريا بحدوده البرية و البحرية محدداً عليه أهم المدن و الأنهار .

