



هيئة تقويم التعليم والتدريب  
Education & Training Evaluation Commission

نبذة حول

# الاختبارات الدولية

TIMSS PIRLS PISA TALIS

رؤية  
2030  
المملكة العربية السعودية  
KINGDOM OF SAUDI ARABIA



بِسْمِ اللَّهِ الرَّحْمَنِ الرَّحِيمِ

# الفهرس

|    |  |
|----|--|
| 6  | المقدمة  |
| 7  | الدراسات والاختبارات الدولية TIMSS   |
| 8  | تعريف الدراسات والاختبارات الدولية TIMSS, المنظمة التابعة لها                        |
| 9  | أهداف الاختبارات الدولية TIMSS   |
| 10 | الفئة المستهدفة , المواد التي تتضمنها الدراسة , سنوات انعقادها                       |
| 11 | أدوات الدراسة الدولية TIMSS  |
| 13 | مجالات الدراسة الدولية TIMSS لمادة العلوم , مجالات المعرفة لمادة العلوم              |
| 14 | مجالات الدراسة الدولية TIMSS لمادة الرياضيات , مجالات المعرفة لمادة الرياضيات        |
| 15 | الدراسات والاختبارات الدولية PIRLS   |
| 16 | تعريف الدراسات والاختبارات الدولية PIRLS , المنظمة التابعة لها                       |
| 17 | أهداف الدراسة الدولية PIRLS  |
| 18 | الفئة المستهدفة للدراسة الدولية PIRLS , المواد التي تتضمنها الدراسة , سنوات انعقادها |
| 19 | أدوات الدراسة الدولية PIRLS  |
| 20 | مجالات الدراسة الدولية PIRLS   |

|    |  |
|----|--|
| 21 | الدراسات والاختبارات الدولية PISA  |
| 22 | تعريف الدراسات والاختبارات الدولية PISA ، المنظمة التابعة لها                              |
| 22 | أهداف الدراسة الدولية PISA   |
| 23 | الفئة المستهدفة للدراسة الدولية PISA ، المواد التي تتضمنها الدراسة ، سنوات انعقادها        |
| 24 | أدوات الدراسة الدولية PISA   |
| 25 | مجالات الدراسة الدولية PISA  |
| 27 | الدراسة الدولية TALIS  |
| 28 | تعريف الدراسة الدولية TALIS ، المنظمة التابعة لها  |
| 28 | أهداف الدراسة الدولية TALIS  |
| 29 | الفئة المستهدفة للدراسة الدولية TALIS ، سنوات انعقادها ، أدوات الدراسة                     |
| 30 | مجالات الدراسة الدولية TALIS   |
| 32 | الاستعداد للدراسات والاختبارات الدولية / أولاً : دور المعلم، ثانياً : دور القيادة المدرسية |
| 33 | ثالثاً : دور الطالب ، رابعاً : دور الأسرة  |
| 34 | الخاتمة  |

## المقدمة

**تسعى** الأنظمة التعليمية باستمرار إلى تتبع عمليات التطوير والتحصين ؛ هدفًا لضمان جودة مخرجاتها المبنية على المدخلات التي ينتجها القائمون على بناء العملية التعليمية وتطويرها وفقًا للمستجدات المواكبة للتطور العلمي والتعليمي على المستوى المحلي ، والعربي ، والدولي .

وتتطلع المملكة العربية السعودية في نظام تعليمها إلى كل هادف ومفيد وجديد؛ للارتقاء بالنهضة التعليمية والفكرية التي تتواءم مع طموحها وأهدافها .

ونظرًا لاهتمام القائمين على التعليم بالعملية التعليمية ومواكبتهم لكل جديد يسهم في رفعة التعليم ويجعله في مصاف الدول العالمية من خلال معايير ودراسات وأدوات مقننة ؛ فقد شاركت المملكة العربية السعودية في الدراسات والاختبارات الدولية بأنواعها، واتجاهاتها ، ومراحلها العمرية ؛ وفق دراسات متتالية ومتعددة ؛ وهذا دليل على حرص قيادات التعليم لدينا على رفع كفاءة التعليم والوعي بالمعايير العالمية في أساليب تعليم وتقويم كل ما يخص القراءة ، والرياضيات ، والعلوم وفي مجالات متعددة ، ولأهداف متنوعة، منها ما يخدم رفع التحصيل الدراسي في المهارات الخاصة بالقراءة والكتابة لطلاب وطالبات الصف الرابع الابتدائي ( PIRLS ) ، ومنها ما يركز على التطور العلمي والصناعي كدراسات واختبارات ( TIMSS ) لطلاب وطالبات

الصف الرابع الابتدائي والثاني المتوسط، ومنها ما يهئ طلابنا وطالباتنا لسوق العمل في مواد تعد هي الركيزة الأساسية لتلك المرحلة العمرية الـ ( 15 ) عامًا من خلال دراسات واختبارات ( PISA ) في القراءة والعلوم والرياضيات والأمور الحياتية ، ومنها ما يركز على المعلمين والقيادين ؛ لتطويرهم وتطوير البيئة التعليمية كافة للوصول إلى السمو المنشود ، والذي تسعى له مملكتنا الحبيبة ، ورؤيتنا الحكيمة ( 2030 ) والتي تهدف إلى بناء مجتمع مثقف وإع يواكب بعلمه وطموحه كافة الدول المتقدمة وفي شتى المجالات المتعددة ( دينيًا، وسياسيًا، وعلميًا، واقتصاديًا وتنمويًا ..... الخ ) .

**ونحن في هذا الكتيب نضع بين أيديكم معلومات مبسطة جدًا عن الدراسات والاختبارات الدولية من حيث :**

- أنواعها.
- المنظمات التي تشرف عليها .
- أهدافها .
- فئاتها المستهدفة.
- أدواتها .
- مجالاتها الدراسية.

اهتمامكم ، وحرصكم ، ووعيكم بكل ما يقدمه المسؤولون على التعليم سيعلي من شأن التعليم لدينا ، ويحقق لنا طموحنا الذي نستحقه.

1

# الدراسات والاختبارات الدولية TIMSS

## تعريف الدراسة والاختبارات الدولية TIMSS :

TIMSS: اختصار لـ Trends of the International Mathematics and Science Study وتعني دراسة الاتجاهات الدولية في الرياضيات والعلوم.

وهي دراسات دولية عالمية لتقييم الاتجاهات في مدى تحصيل الطلاب والطالبات في مادتي الرياضيات و العلوم ، وحيث تسعى معظم نظم التعليم في العالم للمشاركة في هذه الدراسات و الاختبارات ، إما بهدف إبراز تميز النظام التعليمي فيها ، أو تقويمه للاطلاع على مستوى أدائه رغبة منها لمواكبة الدول المتفوقة في هذا المجال .

## TIMSS: تتبع المنظمة الدولية (IEA) ، وهي اختصار لـ :

International Association for the Evaluation of Educational Achievement الجمعية الدولية لتقييم التحصيل التربوي.





## أهداف الاختبارات الدولية TIMSS :

- مقارنة مستوى أداء تحصيل الطلاب والطالبات في الصفين ( الرابع الابتدائي ، و الثاني المتوسط ) في ( العلوم والرياضيات ) بمستوى الأداء الدولي .
- تطوير مستوى التعليم للارتقاء به إلى مستوى الجودة الدولية .
- قياس مدى تأثير الأنظمة التربوية المختلفة في خلفياتها الثقافية ، والاجتماعية ، والاقتصادية لكل دولة مشاركة على مستوى تحصيل الطلاب والطالبات في هاتين المادتين من خلال أداء الاختبار، وتعبئة الاستبانات الخاصة بالدراسة .
- إعطاء جميع الدول فرصة لقياس التحصيل العلمي في مادتي الرياضيات والعلوم ومقارنته بالدول الأخرى المشاركة في الدراسة عربيًا أو عالميًا.
- إمداد كل دولة مشاركة بمصادر ثرية لتحليل نتائج التحصيل في المادتين ، والتي ستسهم في عملية تطوير و تحسين تعليم وتعلم المادتين بصفة خاصة ، والنظام التعليمي بصفة عامة.
- تدريب المعلمين على صياغة الأسئلة الموضوعية التي تتمحور حول المعلومة بحيث يستخدم الطلاب والطالبات المفاهيم والمهارات الخاصة بهذه المعلومة للوصول إلى الحل الصحيح .
- اكساب الطلاب والطالبات المهارات الرياضية و العلمية التي تعتمد على أسلوب التفكير، والتحليل ، والتحدي.
- الاهتمام بتطوير طرائق التقويم والتركيز على التقويم البنائي وقياس المهارات المكتسبة فكريًا و علميًا.
- القدرة على قياس مدى التقدم في تعليم وتعلم الرياضيات والعلوم بالمقارنة مع الدول الأخرى في فترة زمنية واحدة
- متابعة المؤثرات النسبية للتعليم والتعلم في الصف الرابع الابتدائي ومقارنتها مع تلك المؤثرات في الصف الثاني المتوسط، حيث إن مجموعة الطلاب والطالبات الذين يتم اختبارهم في الصف الرابع في دورة ما يتم اختبارهم في الصف الثاني المتوسط.
- توفير مصادر غنية من المعلومات لصانعي السياسة التربوية ، والقيادات التربوية ، ومطوري المناهج ، ومدربي المعلمين ، والعاملين في أجهزة القياس والتقويم ، والباحثين التربويين وجميع من له علاقة بمخرجات تعليم الرياضيات والعلوم ؛ بغرض وضع الخطط وتنفيذ الأنشطة التي تسهم في تحسين تعليم الرياضيات والعلوم .

## المواد التي تتضمنها الدراسة:

العلوم و الرياضيات .

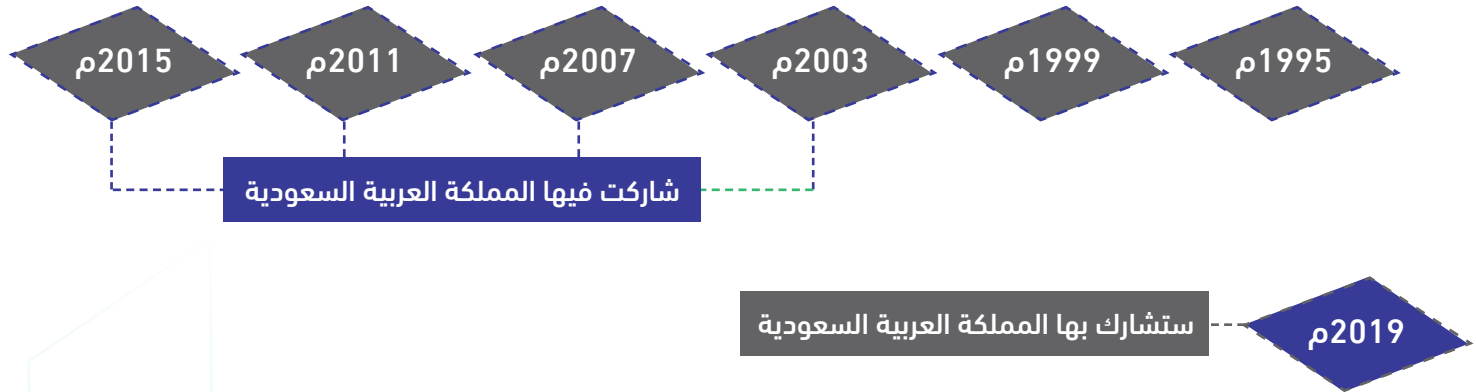


## الفئة المستهدفة للدراسة الدولية TIMSS:

طلاب وطالبات الصف الرابع الابتدائي ، و الصف الثاني المتوسط .

## سنوات انعقادها :

تُعقد كل أربع سنوات ، وقد تم انعقادها في السنوات الآتية :



## أدوات الدراسة الدولية TIMSS :

### 1. الاستبانات ، وهي كالتالي :

- استبانات الصف الرابع ، عددها ثلاث استبانات ، وهي :
- **استبانة المعلم:** استبانة تخص معلم الرياضيات ، واستبانة تخص معلم العلوم ، وهي عبارة عن : مجموعة من الفقرات التي توفر معلومات خاصة بالمعلم/ة تتضمن بيانات شخصية و بيانات تطويرية فيما يخص مجاله التدريسي .
- **استبانة المدرسة:** مجموعة من الفقرات التي توفر معلومات عن البيئة المدرسية، و الكادر التعليمي، والمقررات الدراسية، وبرامج التدريب للعاملين في المدرسة .
- **استبانة وليّ أمر الطالب:** وتكون خاصة ببعض البيانات الأسرية والبيئية وتشمل أولياء أمور الصف الرابع الابتدائي.
- استبانات الصف الثاني المتوسط ، عددها ثلاث استبانات ، وهي :
- **استبانة المعلم:** استبانة لمعلم/ة الرياضيات ، واستبانة لمعلم/ة العلوم ، وهي مجموعة من الفقرات التي توفر معلومات خاصة بالمعلم/ة تتضمن بيانات شخصية و بيانات تطويرية فيما يخص مجاله التدريسي .
- **استبانة الطالب:** مجموعة من الفقرات التي توفر معلومات عن الخلفية الأسرية، و التعليمية للطلاب .
- **استبانة المدرسة:** مجموعة من الفقرات التي توفر معلومات عن البيئة المدرسية، و الكادر التعليمي، والمقررات الدراسية، وبرامج التدريب للعاملين في المدرسة .

## 2. كتيبات الاختبار:

تشمل كتيبات الاختبار ثلاثة مستويات :

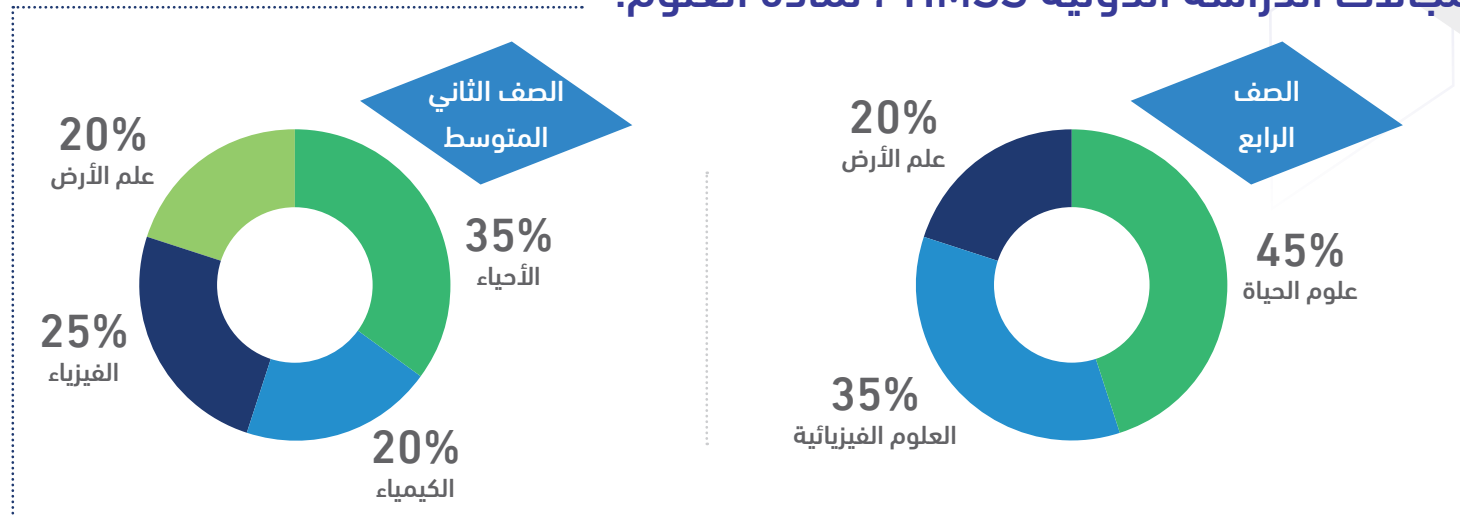
- **المنهج المستهدف ( المقصود )**، ويقصد به : المنهج الذي يُحدد على المستوى الوطني للدولة ، والذي يُراعي الهوية والمحتوى الاجتماعي والتعليمي .
- **المنهج المُطبّق ( المُنفذ )**، ويقصد به : المنهج الذي يُطبق في المدرسة من قبل المعلم؛ حيث يُراعي المحتوى المدرسي والبيئة المدرسية.
- **المنهج المكتسب ( المُتَعَلَّم )**، ويقصد به : المنهج الذي يتعلمه الطالب ويكتسب من خلاله بعض الصفات .

## 3. الأدلة :

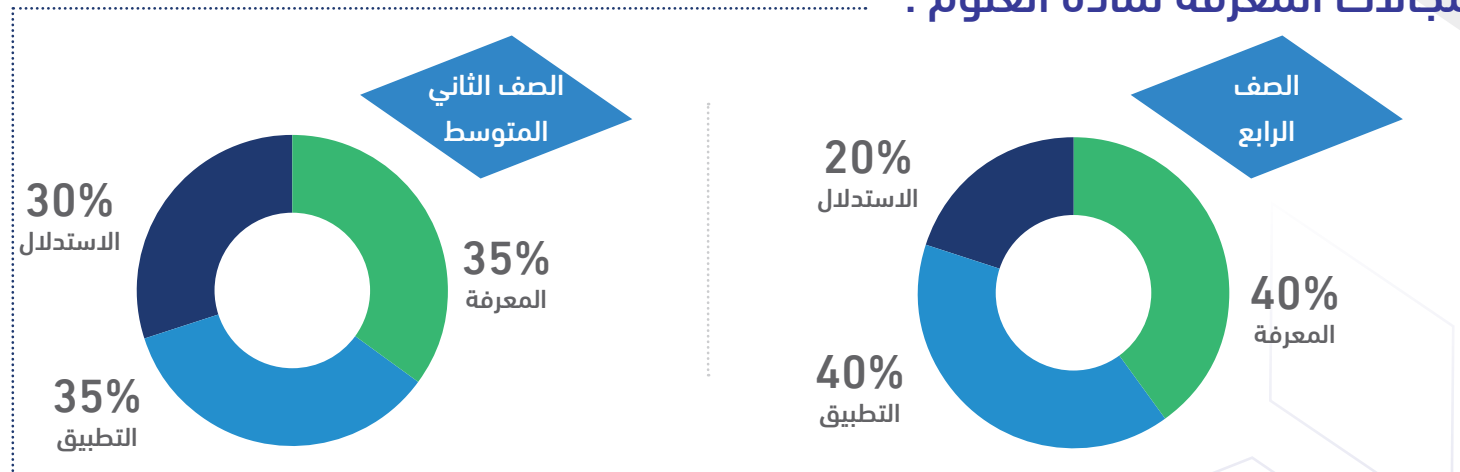
و عددها ثلاثة أدلة و هي كالتالي :

- **دليل المُنسّق**: دليل توضيحي مُفصل للمتابعين والمشرفين على تطبيق الاختبار.
- **دليل المُطبّق**: يختص بالقائمين على تطبيق الاختبار داخل المدرسة ؛ حيث إنه يوضح الآلية التي يسير عليها تطبيق الاختبار منذ انتقاء المدرسة كعينة للتطبيق و حتى انتهاء الاختبار .
- **دليل المصحح**: يختص بمفاتيح الإجابة والطرائق المثلى التي يقوم عليها تصحيح الاختبار لمن تم انتقاؤهم من المصححين من قبل الجهة المختصة.

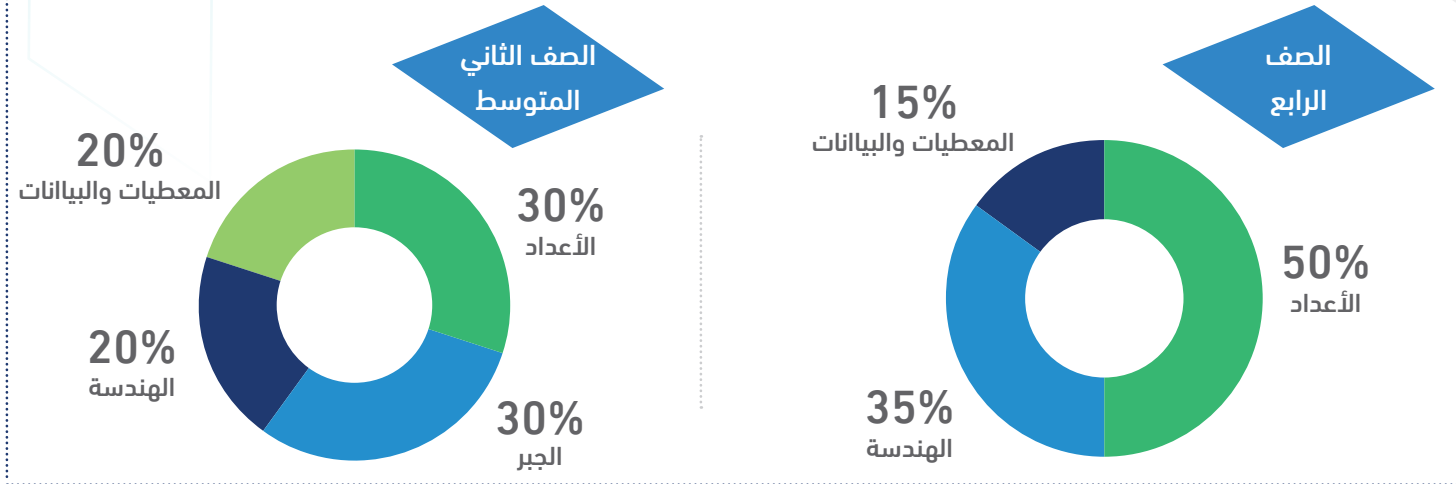
## مجالات الدراسة الدولية TIMSS ، لمادة العلوم:



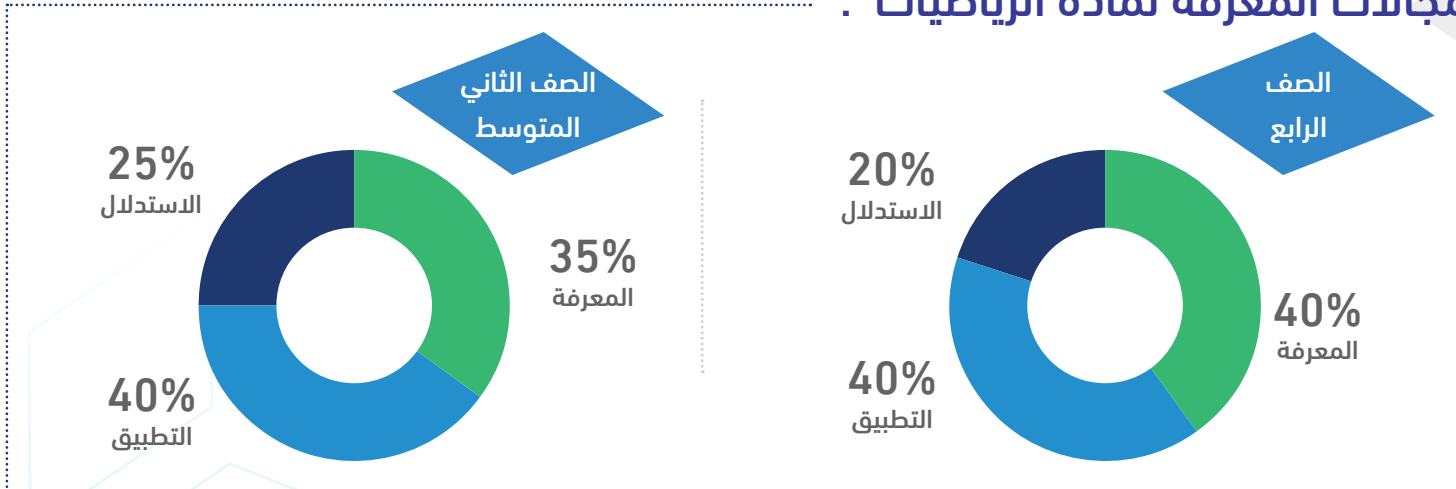
## مجالات المعرفة لمادة العلوم :



## مجالات الدراسة الدولية TIMSS، لمادة الرياضيات :



## مجالات المعرفة لمادة الرياضيات :



2

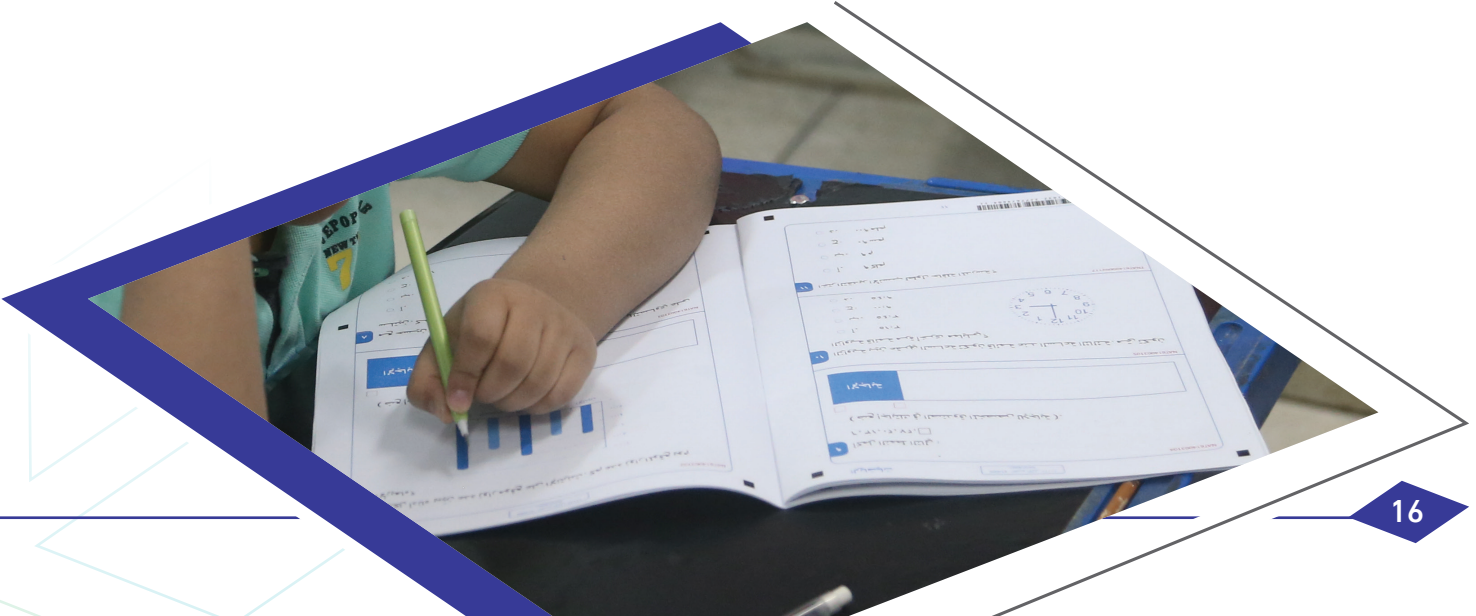
# الدراسات والاختبارات الدولية PIRLS

## تعريف الدراسات والاختبارات الدولية PIRLS :

هي اختصار لـ : Progress In International Reading Literacy Study الدراسة الدولية لقياس مدى تقدم القراءة في العالم .  
وهي عبارة عن : دراسة واختبار دولي يقوم على أساس المقارنة لقياس قدرات طلاب وطالبات الصف الرابع الابتدائي في مهارات القراءة بلغة الدراسة - اللغة الأم للدولة المشاركة ؛ وذلك لتحديد جوانب القوة والضعف لديهم، ومن ثم تطوير تلك المهارات والارتقاء بها، بما يحقق الأهداف المرجوة للتعليم، ويلبي متطلبات تطويره ويسهم في تحسين قدرات الطلاب وكفاياتهم .

## PIRLS تتبع للمنظمة الدولية ( IEA ) ، وهي اختصار لـ :

International Association for the Evaluation of Educational Achievement الجمعية الدولية لتقييم التحصيل التربوي.





## أهداف الدراسة الدولية PIRLS :

- تزويد الدول ببيانات دولية مقارنة، بالإضافة إلى بيانات عن اتجاهاتها الوطنية الخاصة بالإلمام بالقراءة والكتابة لدى طلاب وطالبات الصف الرابع الابتدائي.
- دراسة الأنظمة المدرسية، وتحليلها للوقوف على إيجابياتها وسلبياتها.
- جمع بيانات ومعلومات عن البيئة المنزلية والمدرسية وأنشطة القراءة في المدرسة، من خلال توزيع أربع استبانات ( الطالب - المعلم - مدير المدرسة- ولي أمر الطالب ) ثم القيام بتحليلها لتحديد العوامل التي تقترن بمستويات عالية في الإلمام بالقراءة والكتابة.
- التعرف على كفاءات طلاب وطالبات الصف الرابع وإنجازاتهم في تحقيق الأهداف المرسومة حسب معايير القراءة، وكذلك التعرف على نسبة الفروق بين أداء الإناث والذكور وبين أنواع المدارس.
- تحديد العوامل المرتبطة باكتساب المعرفة والمرتبطة بأساليب التدريس والموارد المدرسية، وما تقوم به الأسرة لتشجيع أبنائها على القراءة وذلك من خلال تحليل نتائج الاختبار وبيانات الاستبانات.
- استخلاص مواطن القوة والضعف فيما يتعلّق بمستوى الإلمام بالقراءة والكتابة لدى الطلاب والطالبات، ممّا سيوفّر لأصحاب القرار معلومات وافية عن المواضيع التي ينبغي توجيه الموارد إليها من أجل تحسين الإلمام المبكر بالقراءة والكتابة .
- مقارنة مستوى أداء طلاب وطالبات كل بلد مشارك بطلاب وطالبات البلدان المشاركة الأخرى، وكذلك مقارنة المدارس بعضها البعض داخل كل دولة مشاركة.
- معرفة الكيفية التي يتم من خلالها تعليم القراءة، ومدى تنظيم وقتها، ووسائلها، وموادّها في مدارسنا.
- مقارنة الممارسات التعليمية لمعلمي البلد المشاركون بممارسات معلمي البلدان الأخرى.
- معرفة مدى تأثير البيئة الأسرية في أداء الطالب في القراءة، وكيف يشجع الوالدان طفلهما عليها.
- الحصول على مؤشر مادي وملموس حول مدى تطوّر القراءة بصفة خاصّة لدى طلاب الصفّ الرابع؛ وبالتالي تحديد مستوى التّعليم في البلد المشاركون ، ممّا يعزّز مخرجاته التربوية مقارنة بالمستويات العالمية الأخرى.

## الفئة المستهدفة للدراسة الدولية PIRLS :

طلاب وطالبات الصف الرابع الابتدائي .

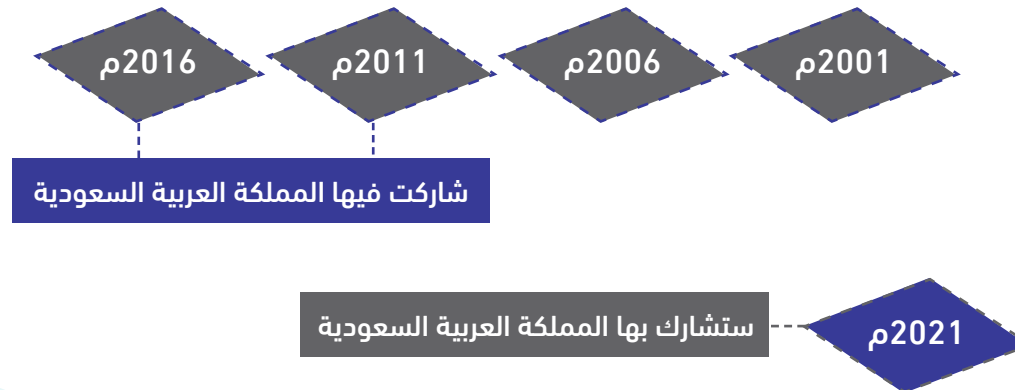


## المواد التي تتضمنها الدراسة :

القراءة .

## سنوات انعقادها :

تُعقد كل خمس سنوات ، وقد تم انعقادها في السنوات الآتية :



## أدوات الدراسة الدولية PIRLS :

### 1. الاستبانات ، و عددها أربع استبانات ، وتتضمن :

- استبانة مدير المدرسة.
- استبانة الطالب.
- استبانة معلم القراءة.
- استبانة وليّ الأمر.

### 2. كُتيبات اختبار القراءة ، وتتضمن :

- نصوصًا أدبية .
- نصوصًا معلوماتية .

### 3. الأدلة، و عددها ثلاثة أدله، وهي كالتالي :

- دليل المُيسق : دليل توضيحي مُفصل للمتابعين والمشرفين على تطبيق الاختبار.
- دليل المُطبق : لمن يقوم بتطبيق الاختبار داخل المدرسة ؛ حيث أنه يوضح الآلية التي يسير عليها تطبيق الاختبار منذ انتقاء المدرسة كعينة للتطبيق و حتى انتهاء الاختبار .
- دليل المصحح : يختص بمفاتيح الإجابة والطرائق المثلى التي يقوم عليها تصحيح الاختبار لمن تم انتقاؤهم من المصححين من قبل الجهة المختصة .

## مجالات الدراسة الدولية PIRLS :

تُركّز الدراسة الدولية لقياس مهارات القراءة لدى الطلاب على ثلاثة جوانب عند تقييمها لهذه المهارات، وهي:

- العمليات الخاصة بفهم المادة المقروءة واستيعابها.
- الغرض من القراءة.
- سلوكيات القراءة لدى الفئة المستهدفة واتجاهاتها.



3

# الدراسات والاختبارات الدولية PISA

## تعريف الدراسات والاختبارات الدولية PISA :

هي اختصار لـ : Program for International Student Assessment برنامج التقييم الدولي للطلاب.  
وهي مجموعة من الدراسات تشرف عليها منظمة التعاون والتنمية الاقتصادية (OECD) ؛ بهدف معرفة مدى امتلاك الطلاب والطالبات للمهارات والمعارف الأساسية في مواد محددة.

## PISA تتبع لمنظمة الـ ( OECD ) وهي اختصار لـ :

Organization for Economic Cooperation and Development منظمة التعاون والتنمية الاقتصادية.

## أهداف الدراسة الدولية PISA :

- تقييم المعرفة ، والمهارات، والاتجاهات التي تعكس التغيرات الحالية في المقررات التعليمية .
- الاعتماد على قياس قدرة الطلاب والطالبات في توظيف المعرفة بالمواقف الحياتية اليومية التي يواجهونها في المدرسة ، والبيت، والمجتمع ؛ حيث إن المواقف التي يتم قياسها تتعلق بقدرة الطلاب على التعلم مدى الحياة من خلال تطبيق ما تعلموه في المدرسة في مواقف حياتية جديدة ، كتقييم اختباراتهم، وصنع قراراتهم.
- تقييم ما يستطيع الطلاب والطالبات فعله مقارنة بما تعلموه.
- مقارنة مستويات الطلاب والطالبات في العالم ، وكشف أوجه القصور لديهم، واستفادة الدول المخففة من الدول المتقدمة.

## الفئة المستهدفة للدراسة الدولية PISA :

الطلاب والطالبات الذين أتموا ( 15 ) عامًا؛ دون اعتبار لصفوفهم الدراسية .

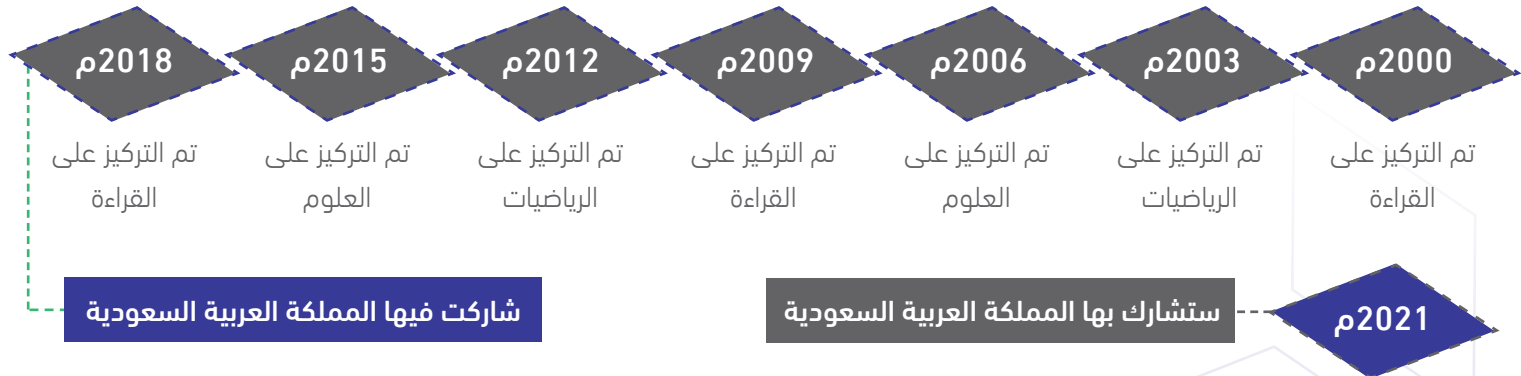


## المواد التي تتضمنها الدراسة :

القراءة ، و الرياضيات ، و العلوم .

## سنوات انعقادها :

تُعقد كل ثلاث سنوات ، وقد تم انعقادها في السنوات الآتية :



## أدوات الدراسة الدولية PISA :

1. **كراسات الاختبار:** حيث يشتمل الاختبار على أسئلة الاختيار من المتعدد، والأسئلة المقالية.

2. **الاستبانات ، و عددها ثلاث استبانات ، و هي :**

- استبانة المعلم : مجموعة من الفقرات التي توفر معلومات خاصة بالمعلم/ة تتضمن بيانات شخصية و بيانات تطويرية فيما يخص مجاله التدريسي .
- استبانة الطالب : مجموعة من الفقرات التي توفر معلومات عن الخلفية الأسرية، و التعليمية للطلاب .
- استبانة المدرسة : مجموعة من الفقرات التي توفر معلومات عن البيئة المدرسية، و الكادر التعليمي، والمقررات الدراسية، وبرامج التدريب للعاملين في المدرسة .

3. **الأدلة ، و عددها ثلاثة أدلة ، و تشمل :**

- دليل المُيسق : دليل توضيحي مُفصل للمتابعين والمشرفين على تطبيق الاختبار.
- دليل المُطبق : يقوم بتطبيق الاختبار داخل المدرسة ؛ حيث أنه يوضح الآلية التي يسير عليها تطبيق الاختبار منذ انتقاء المدرسة كعينة للتطبيق و حتى انتهاء الاختبار .
- دليل المصحح : يختص بمفاتيح الإجابة والطرائق المثلى التي يقوم عليها تصحيح الاختبار لمن تم انتقاؤهم من المصححين من قبل الجهة المختصة .

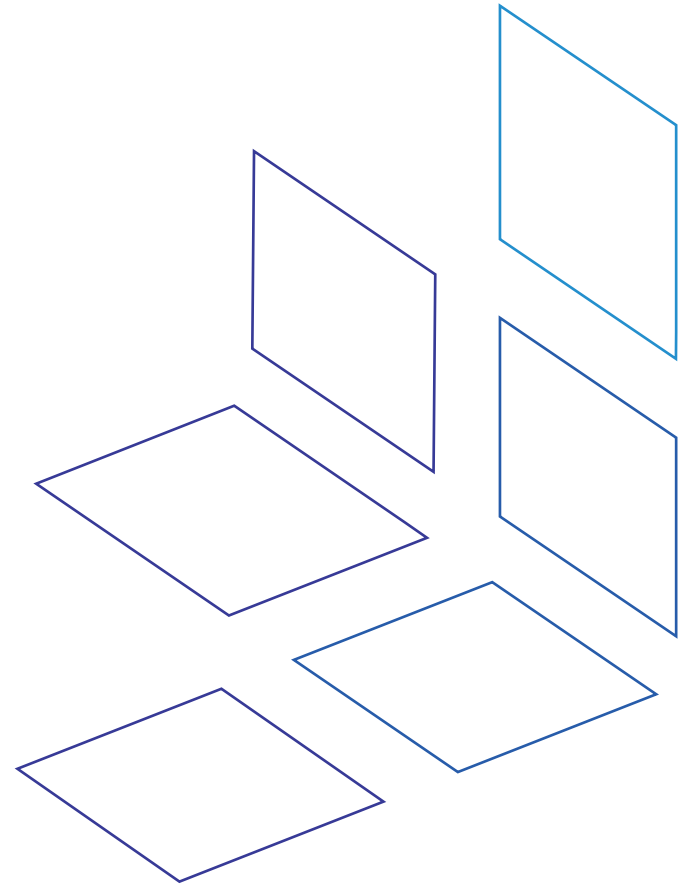


## مجالات الدراسة الدولية PISA :

تركز الدراسة في PISA كل ثلاث سنوات على مادة محددة من المواد الثلاث : ( القراءة ، والرياضيات ، والعلوم ) بنسبة: (70%) على المادة الأساسية ، و ( 30% ) على المادتين المتبقيتان بواقع ( 15% ) من الأسئلة لكل مادة ، وتتضمن المجالات الأساسية في الدراسة :

- المعرفة في كل موضوع يحتاج الطلاب إلى تطبيقه .
- الكفاءات في كل موضوع يحتاج الطلاب إلى تطبيقه .
- السياقات التي يواجه فيها الطلاب المشكلات .
- توجهات الطلاب وميولهم نحو التعلم .





4

# الدراسة الدولية TALIS

## تعريف الدراسة الدولية TALIS :

TALIS هي اختصار لـ : Teaching and Learning International Survey الدراسة الاستقصائية الدولية للتعليم والتعلم.

هي أول دراسة دولية تركز على البيئة التعليمية وأوضاع الهيئة الإدارية، و التدريسية في المدارس. وتقدم فرصة توفير البيانات، لتحليل و تنمية السياسات التعليمية للمعلمين و قيادات المدارس. ويسمح تحليل ( TALIS Cross-country1 ) للدول المشاركة لتعريف الآخريين الذين يواجهون نفس التحديات من أجل التعلم من نهج السياسات الأخرى.



## TALIS تتبع منظمة ( OECD ) ، وهي اختصار لـ :

Organization for Economic Cooperation and Development منظمة التعاون والتنمية الاقتصادية.

## أهداف الدراسة الدولية TALIS :

- فتح المجال للمعلمين وقادة المدارس للمشاركة في تقييم التعليم وتحسينه من خلال المشاركة بمرئياتهم حول البيئة التعليمية.
- الاستفادة من نتائج الدول الأخرى المشاركة في الدراسة والبرامج المستخدمة لديهم لتطوير البيئة التعليمية.
- قياس مستوى البيئة التعليمية الحالية، وقياس أثر البرامج التطويرية مقارنة بنتائج الدراسة في الدورة السابقة.
- دعم صنّاع القرار في التعليم بمؤشرات ونتائج تم تحليلها واستنباطها من خلال آراء وخبرات الممارسين الفعليين في البيئة التعليمية.

## الفئة المستهدفة للدراسة الدولية TALIS :

معلمين وقادة مدارس المرحلة المتوسطة ويمكن أن يتم اختيار مدارس المرحلة الابتدائية والثانوية؛ بواقع ( 200 ) مدرسة لكل بلد، (20) معلم و قائد من كل مدرسة.

## سنوات انعقادها :

تُعقد كل خمس سنوات ، وقد تم انعقادها في السنوات الآتية :



حيث تم إجراء اختبار تجريبي في الفترة ( 13 - 20 مارس 2018م ) ثم التطبيق الفعلي للدراسة في الفترة ( 1 - 15 مايو 2018م ) .

## أدوات الدراسة الدولية :

1. استبانة قائد المدرسة.
2. استبانة معلم المدرسة.

## مجالات الدراسة الدولية TALIS :

تركز الاستبانة على الظروف التعليمية والمؤسسية الفعالة التي تعزز تعلم الطلاب ، مع وصف كيفية تباينها داخل الدولة وعلى مدار الوقت ، من حيث الآتي :

- تكوين المدرسة والفصول الدراسية .
- المناخ المدرسي ( الجوانب الأكاديمية والجوانب الأخرى ) .
- القيادة ( بما في ذلك توزيعها ومشاركتها ) .
- نظم التقدير والمكافأة للمدرسين.
- ابتكارات المعلمين في الممارسة والممارسات التربوية .
- الطرائق التي تتعامل بها أنظمة التعليم والمدارس والمعلمين مع مسائل التنوع - لاسيما التنوع الثقافي - .
- تقييم عمل المعلمين في المدارس، وشكل وطبيعة التغذية الراجعة ( النتائج ) التي تلقوها، فضلا عن استخدام نتائج هذه العمليات، لتطوير ومكافأة المعلمين.
- التطوير المهني المتاح للمعلمين ( كمًا ونوعًا ) ، واحتياجاتهم والعوائق التي تواجههم للحصول على التدريب.
- الطريقة التي تؤثر فيها السياسات، والممارسات على مستوى المدرسة ، شاملة إدارة المدرسة ، وأثرها على تشكيل البيئة التعليمية في المدرسة ، وعطاء المعلمين.
- إنشاء و دعم القيادة المدرسية الفعالة في زمن المساءلة ، وتفويض السلطات التعليمية.
- مدى تأثير الاتجاهات الحديثة في قيادة وإدارة المدارس على المعلمين.
- بيانات موجزة عن الدول فيما يتعلق بالممارسات التعليمية، والأنشطة، واحتياجات التنمية المهنية، والمعتقدات، والاتجاهات، والتباين فيها وفقا لصفات خلفية المعلم.

- الخصائص المهنية والممارسات التربوية على المستوى المؤسسي والفردى.
- الخلفية التعليمية للمعلمين والإعداد الأولي .
- الممارسات التعليمية والمهنية .
- الكفاءة الذاتية والرضا الوظيفي .
- قضايا القيادة المدرسية .
- أنظمة التغذية المرتدة .
- المناخ المدرسي.
- الاهتمامات السياسية والبحثية الناشئة المتعلقة بالابتكار والتدريس في البيئات والإعدادات المختلفة.



## الاستعداد للدراسات والاختبارات الدولية :

### أولاً : دور المعلم :

- استهداف مهارات التفكير العليا في التدريس والتقويم من أجل الارتقاء بمستوى أسئلة المعلمين والمعلمات بما يماثل ويضاهي عينة الأسئلة المتاحة والمسموح تداولها من كافة الدراسات والاختبارات الدولية ( TIMSS ) - PISA - PIRLS .-
- تدريب الطلاب والطالبات على نمط أسئلة مشابهة للأسئلة المطبقة في الدراسات والاختبارات الدولية ومفسوحة من قبل المنظمات المشرفة عليها ، أو مصاغة من قبل المختصين لدينا بنفس المستوى .
- دفع الطالب/ة للاجتهاد في تحصيل المعارف والمفاهيم ، والمهارات المتعلقة بمواد الدراسات الدولية : ( القراءة /الرياضيات / العلوم ) وعلى جميع المراحل .
- تشجيع الطلاب والطالبات على المشاركة الإيجابية في هذه الاختبارات .

### ثانياً : دور القيادة المدرسية :

- توفير بيئة مدرسية مناسبة لدعم التحصيل العلمي للطلاب والطالبات وتحسينه والتفاعل الجاد مع متطلبات هذه الدراسات والاختبارات.
- تعريف و تثقيف الأسر وإشراكها في البرامج الإثرائية ؛لرفع أداء تحصيل الطلاب والطالبات في المملكة العربية السعودية في هذه الاختبارات وحثها على تشجيع أبنائها للمشاركة الإيجابية ، وتزويدها ببعض الإرشادات التي تؤدي إلى تحفيز الأبناء على المشاركة بفاعلية في هذا الاختبارات .
- حث الطلاب والطالبات على المشاركة الجادة في هذه الاختبارات وغرس روح الولاء والانتماء للوطن من خلال التفاعل الإيجابي مع هذه الدراسات والاختبارات الدولية .



### ثالثاً : دور الطالب :

- المشاركة الفاعلة ، والجادة في حضور الاختبار ، والإجابة على كافة أسئلته ؛ إذ يعد كل طالب ممثلاً لوطنه ، مما يستلزم منه إعطاء صورة مُشرفة عن مستوى التعليم في وطنه .

### رابعاً : دور الأسرة :

- حث الأبناء على المشاركة الفاعلة في التعامل مع أدوات الدراسة التي تسهم في رفع مستوى دولتهم التعليمي ، ووضعها في مصاف الدول المتقدمة.



## الخاتمة

تبقى الشعوب المتعلمة والمثقفة هي الركيزة الأساسية في سعي الأمم لتحقيق أهدافها الاجتماعية، والسياسية، والاقتصادية

كما ويبقى لكل دولة رؤيتها المتبصرة في كيفية رفع مستوى تحصيل طلابها من خلال النمو المعرفي، والفكري الذي يقدمه لها التعليم بكافة وسائله وسبله ...





هيئة تقويم التعليم والتدريب  
Education & Training Evaluation Commission