



منصة أونلاين  
Online Edu Platform



[schoolo](#) [aam.school.sy](#) [platformonline2468](#) [onlin\\_platform](#) [Platform468](#) [+9632300364](#)

نموذج امتحاني لمادة التاريخ مع الحل

المادة : تاريخ  
الصف : التاسع

ب) اقرأ النص التاريخي ثم أجب :

فتحت مرحلة الكشوف الجغرافية والتي بدأت بالكتاف أوروبا بطريق رأس الرجاء الصالح باب التنافس بين الدول الأوروبية للسيطرة على مناطق النفوذ في الوطن العربي وقد اطمأنت دورهم وتراجع وضع الوطن العربي الاقتصادي فتعرضت أطراف شبه الجزيرة العربية لغزو برتغالي بينما شن الإسبان غاراتهم على الشمال الإفريقي العربي مما أضعف البلاد العربية وأتاح الفرصة للقوى الأخرى كالصفويين والعثمانيين من أجل السيطرة عليها فكان الاحتلال العثماني للوطن العربي بعد فوزه عدة معارك أهمها مرج دابق كما احتلت بريطانيا الهند.

أ. هبة زمام

ب) ضع عنواناً مناسباً للنص :

- التنافس الاستعماري على الوطن العربي

أو أثر الكشوف الجغرافية على الوطن العربي

ج) ما أثر الكشوف الجغرافية للأوروبيين :

- فتحت باب التنافس بين الأوروبيين على الوطن العربي

- السيطرة على طرق التجارة العابرة

د) استخرج من النص معلومة غير ذات صلة :

احتلت بريطانيا الهند

هـ) اذكر حقيقة ورأي ورد في النص :

الكتاف أوروبا بطريق رأس الرجاء الصالح (حقيقة)

ب) اذكر العبارات الواردة في النص وتدل على (الأطماع الاستعمارية)

- التنافس بين الدول الأوروبية على الوطن العربي

- تعرضت أطراف شبه الجزيرة لغزو برتغالي

- شن الإسبان غاراتهم على الشمال الإفريقي

- تنافس العثمانيين والصفويين

(٤) **علل** تعد مدينة دمشق قطب جاذب السكان ؟  
**بسبب** توافر الخدمات و فرص العمل وقد يتوافق ذلك مع الزيادة الطبيعية في عدد السكان

(٥) **علل** انتشار مناطق السكن العشوائي حول مدينة دمشق ؟  
**بسبب** النمو السكاني الكبير المتنامي إلى تعاقب أزمة السكن و بسبب فقدان التوازن بين التخطيط و النمو السكاني مما أدى إلى ارتفاع سعر الأراضي و الإيجارات و غلاء المساكن فظهرت الحاجة إلى مباني رخيصة

(٦) **علل** إغلاق مصنع الفواخير ؟  
**بسبب** عدم وجود الإمكانيات التكنولوجية التي تتيح الإنتاج في المناطق العميقة

(٧) **علل** أن علم الجيولوجيا على نشاطاتنا الاقتصادية (مصادر طاقة، مواد أولية) ؟  
**لأنه** : ساهم في زيادة النشاط الاقتصادي من خلال تحديد مواقع واسبب الخام بالإضافة إلى المعادن و الفلزات و الاحتياطات الخام التي تكون مجدية اقتصادياً و تقنياً

(٨) **علل** كثرة الفوسفات في المغرب العربي و بلاد الشام ؟  
**لأن** : المركبات التكتونية أدت إلى تكوّن طبقة مقعرة مكونة من طبقة كثيفة في الأسفل فقط ، فتقوم بتكامل محاسن للمواد الأولية ذات الكثافة الأكبر مثل المياه و بعض الرواسب المعدنية و غير المعدنية كالفسفات

(٩) **علل** اهتمام الجيولوجيون بدراسة العمر الزمني للطبقات الصخرية ؟  
**لأن** : العمر الزمني وظروف تكوّن الطبقات الصخرية تُعدّ مؤشرات اقتصادية ضرورية لمن يريد استثمار الثروات الباطنية التي تحويها

(١٠) **علل** عدم اكتمال عمليات السجل الزيتي إلى نقاط في سورية في الوقت الثالث ؟  
**بسبب** : نزوحه و انفجاره يتسبب عندهما ضرر على توضع طبقات رسوبية جديدة و تعرضه للنفط و الحرارة مدة زمنية أطول

## ٣- اقرأ الخط الزمني التالي

1927		1918
استشهد يوسف العظمة عام 1920 بمعركة ميلون بتصرفه للفرنسيين وتثبيت السياسات الفرنسية انطلقت الثورة السورية الكبرى عام 1920 بقيادة سلطان باشا الأطرش وأجبرت فرنسا على التفاوض مع الوطنيين	وبدا التمهيد لثورة الشمال بتشكيل جمعية الدفاع الوطني 1919م التي مقرها وزير الحربية يوسف العظمة وانطلقت ثورة الشمال بقيادة ابراهيم الحنانو	احتلت القوات الفرنسية الساحل السوري عام 1918م السوريين لخطورة الموقف وبدأت عمليات المقاومة بإعلان الشيخ صالح العلي ثورة الساحل ليدرك الفرنسيين جائز فادحة

١- سقي الخط الزمني:

الثورات السورية ضد الفرنسيين أو مقاومة الاحتلال الفرنسي

٢- أهمية زعماء

٣- في أي عقد أو قرن كان معركة ميلون  
العقد الثاني من القرن العشرين

٣- اختر الاجابة الصحيحة: وحدة الخط الزمني هي (مقرون - عقود - أعوام - شعب)

## منصة أونلاين

أكمل الجدول التالي:

النتيجة

السبب

الحدث

تجسيد الاقلال الخاسر لتحقيق الانتصارات	احتلال القوات الفرنسية الساحل السوري	ثورة الساحل السوري 1918م
تحقيق انتصارات	تشكيل جمعية الدفاع الوطني	ثورة الشمال السوري 1919م
استشهاد يوسف العظمة	توجه القوات الفرنسية	معركة ميلون 1920م
اجبرت فرنسا على التفاوض مع الوطنيين	سياسة فرنسا الاستعمارية	الثورة السورية الكبرى 1920م

قارن بين التراكيب الجيولوجية الأولية والتراكيب الجيولوجية الثانوية من حيث المنشأ والأهمية البنائية والأهمية الاقتصادية

**التراكيب الثانوية**

**التراكيب الجيولوجية الأولية**

1- منشأها: نشأت من تعرض الطبقات الجارية في أحوال الترسيب (زلزال - براكين)

1- منشأها: نشأت بسبب العوامل الخارجية كالرياح والمياه الجارية في أحوال الترسيب

2- الأهمية البنائية: تقع على طبقات هضبية أرضية متنوعة

2- الأهمية البنائية: تشكلت في أحوال هضبية متنوعة في أحوال الترسيب

3- الأهمية الاقتصادية: ساهمت في جميع الثروات الموجودة في التراكيب الأولية المطبوعة وهذا يقلل من نفقات استثمارها

3- الأهمية الاقتصادية: تجمعت في الثروات الباطنية فقط - غاز - فحم

قارن بين مجتمع المملكة المتحدة ومجتمع زامبيا من حيث: نوع المجتمع تحديات التنمية البشرية، التغلب على التحديات:

**زامبيا**

**المملكة المتحدة**

نوع المجتمع: مجتمع فقير ترتفع فيه نسبة الولادات بشكل كبير وارتفاع نسبة الشباب

نوع المجتمع: مجتمع لهم بسبب انخفاض نسبة الولادات بالإضافة لانخفاض نسبة الشباب وازدياد من هم فوق 70

تحديات التنمية البشرية: ارتفاع الانفاق والاعالة على الأطفال

تحديات التنمية البشرية: انخفاض اليد العاملة البشرية (الشباب)

زيادة الانفاق على كبار السن اربعة هجئة وازمة معاشات التقاعد

التغلب على التحديات: تنظيم الأسرة بشر التوعية

التغلب على التحديات: التجميع على الجانب استقبال اليد العاملة من دول أخرى

■ على ما يلي :

(م) تشكل الأماض الأمينية اللبانات الأساسية للحياة على أوكس الأثرية ؟  
الجواب : لأن الأماض الأساسية في تخليق البروتينات

(ن) على عدم رؤية المذنبات عند اقترابها من الشمس ؟  
لأن الرياح الشمسية تقل على تشكيل هالبي وذييل المذنب وتعمل على نشر الضوء مما يجعل المذنب يبدو غير مرئياً

(هـ) على تشكل هالة حول نواة المذنب ؟  
بسبب اقترابها من الشمس التي تشكل هالة حول النواة وذلك بتحويل المادة المتجمدة إلى الحالة الغازية مباشرة (التسامي)

(ع) على سبب دخول المذنب النظام الشمسي الداخلي ؟  
بسبب إشعاع الشمس يتصير بالمراد الخفية التي تحوّل المذنب وتخرجه خارج النواة عند مرور المذنب من خلال النظام الشمسي الداخلي بسبب الشمس في طمان كلاً من الطالعة والذيل حيث أن ضوء الشمس يعكس بالغبار والغازات بسبب توجيه التآين

(ن) على دور الكائنات الحية في تشكل الصخور ؟  
بسبب : إسهامها في عملية التجوية الفيزيائية بواسطة الكائنات الحية التي تحفر الجحور وتفتت الصخور وتثقل

(هـ) على حدوث الدورة الحرارية الملحية في المحيطات ؟  
بسبب : اختلاف كثافة المياه وتغير درجة حرارة المياه الطحمة بين كل من المناطق الاستوائية والمناطق القطبية

(ع) على تحول بعض القرى إلى مدن وأقطاب جاذبية لطويطها ؟  
بسبب : تأثير الجاذبية الجغرافية لموقعها فتطورت وظلت على

(د) بسبب اختيار مدينة مورمانك لإستاء ميناء ضلي ؟

لأنها منفذ على المحيط المتجمد الشمالي عبر خليج لاسبيج و مرور تيار شمال الأطلنطي الدافئ

## المادة : المفردات المفردات الثابتة الأثرية

أهمية زمام

قارن ما يلي :

قارن بين حجم المذنب بالقرب والبعد عن الشمس ؟

<p>عندما يكون المذنب قريباً من الشمس : يمتد الذيل ملايين الكيلومترات لأن الرياح الشمسية تكمن المذنبات من تشكيل هالة وذيلين ( غباري وأيوني ) تعمل على نشر الضوء فيبدو المذنب متوهجاً</p>	<p>* عند ما يكون المذنب بعيداً عن الشمس : امتداده لا يزيد عن عدة كيلومترات</p>
---	--

قارن بين أقسام المذنب وبنية ؟

<p>بنية</p> <ul style="list-style-type: none"> <li>- غبار وغازات متجمدة - أمافن أمينية</li> <li>- غازات وغازات متسامية</li> <li>- مواد صلبة وهوجية</li> <li>- غبار</li> </ul>	<p>أقسام المذنب</p> <ul style="list-style-type: none"> <li>- نواة المذنب</li> <li>- هالة المذنب</li> <li>- الذيل الأيوني</li> <li>- الذيل الغباري</li> </ul>
---	--

قارن بين مراحل تكوّن الفحم الحجري ومراحل تكوّن النفط

<p>الفحم الحجري</p> <ul style="list-style-type: none"> <li>1- نباتات سوسية عملاقة</li> <li>2- دفنت بقايا نباتات ميتة تحت الرسوبيات</li> <li>3- عملت بعد آلاف السنين طبقة أكل جوده</li> <li>4- بازدياد سمك الطبقات وتقدم من تكوّن فحم عالي الجودة</li> </ul>	<p>النفط</p> <ul style="list-style-type: none"> <li>1- لمخالب ونباتات وعوالق في قاع البحار الضحلة</li> <li>2- دفنت بقايا لمخالب في قاع البحار بالرسوبيات</li> <li>3- بفعل ضغط الطبقات الرسوبية وحرارة باطن الأرض</li> <li>4- بازدياد سمك وازدياد الحرارة بازدياد العمق</li> </ul>
---	---

نموذج امتحاني مادة التاريخ مع الحل

المادة : تاريخ  
الصف : التاسع

ب) اقرأ النص التاريخي ثم أجب :

فتحت مرحلة الكشوف الجغرافية والتي بدأت بالكتاف أوروبا بطرق رأس الرجاء الصالح باب التنافس بين الدول الأوروبية للسيطرة على مناطق النفوذ في الوطن العربي وفقد العماليق دورهم وتراجع وضع الوطن العربي الاقتصادي فتعرضت أطراف شبه الجزيرة العربية لغزو برتغالي بينما سبب الإسبان غاراتهم على الشمال الإفريقي العربي مما أضعف البلاد العربية وأتاح الفرصة للقوى الأخرى كالصقوس والعمانيين من أجل السيطرة عليها فكان الاستيلاء العماني للوطن العربي بعد فوزه عدة معارك أهمها مرج دابق كما احتلت بريطانيا الهند.

أ. هبة زمام

ج) ضع عنواناً مناسباً للنص :

- التنافس الاستعماري على الوطن العربي

أو أثر الكشوف الجغرافية على الوطن العربي

د) ما أثر الكشوف الجغرافية للأوروبيين :

- فتحت باب التنافس بين الأوروبيين على الوطن العربي

- السيطرة على طرق التجارة العابرة

هـ) استخرج من النص معلومة غير ذات صلة :

احتلت بريطانيا الهند

و) اذكر حقيقة ورأي ورد في النص :

الكتاف أوروبا بطرق رأس الرجاء الصالح (حقيقة)

ب) اذكر العبارات الواردة في النص وتدل على (الأطماع الاستعمارية)

- التنافس بين الدول الأوروبية على الوطن العربي

- تعرضت أطراف شبه الجزيرة لغزو برتغالي

- سبب الإسبان غاراتهم على الشمال الإفريقي

- تنافس العمانيين والصقوس

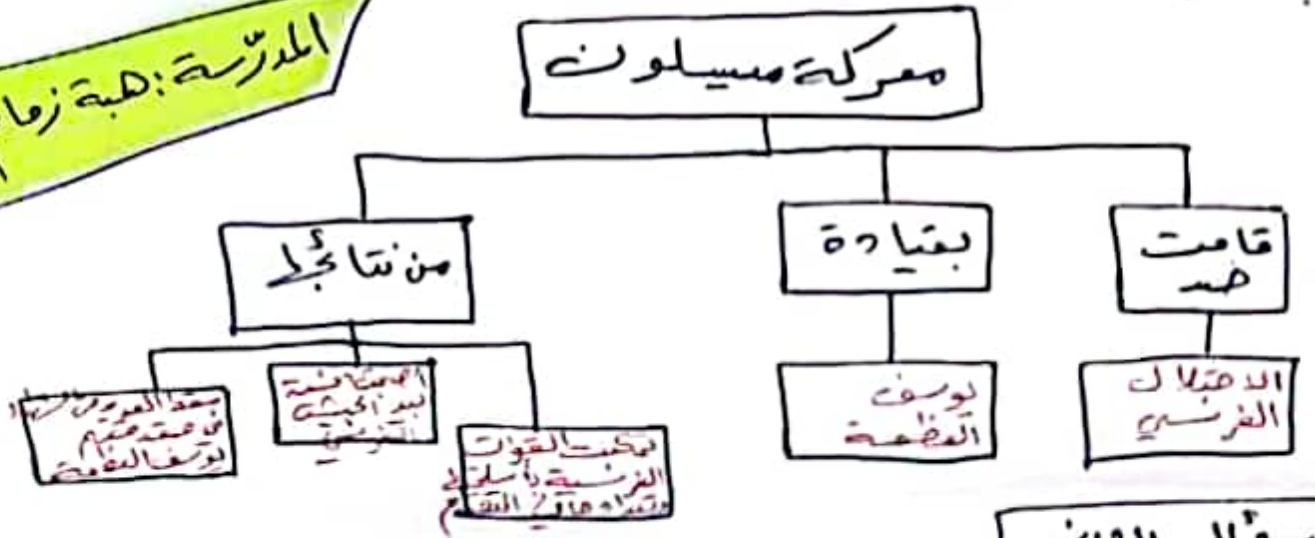


## الهدف التاسع الأساسي المادة: تاريخ

السؤال الأول: اقرأ النص التاريخي الآتي ثم أكمل فرطية المفاهيم

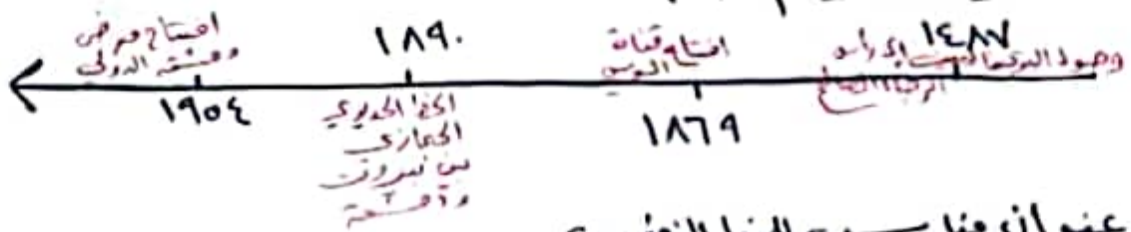
- في يوم ٤ تقوز عام ١٩٢٠ قامت معركة ميلون ضد الاحتلال الفرنسي رفضاً للاحتلال الفرنسية ومحافظة على هوية وكرامة المواطن حيث تمكنت قوات الجيش السوري بقيادة يوسف النظمة من الصمود طوال اليوم المعركة لكن القوات الفرنسية بأسلحتها وتعدادها تكف من التقدم فقط العديد من الشهداء في مقدمتهم يوسف النظمة وأصبحت دمشق بيد الجيش الفرنسي لبدأ مرحلة جديدة في سوريا هي مرحلة الاحتلال الفرنسي

المدرسة: هبة زمام



## السؤال الثاني

اقرأ الخط الزمني الذي تم أجبه



- ضع عنوان مناسب للخط الزمني
- قسم الخط الى فترة زمنية من (عمود - قرون - أعوام - هجرات)
- حدد بدايته ونهايته للخط الزمني
- فراهمية طرق المواهلات والمنافذ البرية في الاقتصاد التركي

## السؤال الثالث

قارن في جدول بين اتفاقية جانينا بيكو ومقررات مؤتمر سان ريمو بالتوفيق

**مثال** مدينة هونغ كونغ تقع على خط 114 شرقاً ومدينة تانغ مي تقع على خط 99 شرقاً فكم توقيت الساعة في تانغ مي إذا كانت الساعة 10 في هونغ كونغ.

**الحل:** حسب فرق خطوط الطول بين المدينتين  
 (طريقتان لأن كلاهما شرق غرينيتش)  
 خطوط الطول هونغ كونغ 114 تانغ مي 99 غرينيتش 0

$$\text{فرق التوقيت} = \frac{15}{15} = 1 \text{ ساعة}$$

تانغ مي تقع غرب هونغ كونغ (نطرح)

$$\text{الساعة الثانية بعد الظهر} \quad 15 - 1 = 14$$

**مثال** إذا كانت الساعة 13 في مدينة تانغ مي التي تقع على خط 99 شرقاً على أي خط طول تقع مدينة أبو ظبي إذا كانت تريفلي 10 صباحاً

**الحل:** فرق التوقيت بين مدينة تانغ مي وأبو ظبي  
 $13 - 10 = 3$

فيكون عدد خطوط الطول :  $3 \times 15 = 45$

نطرح الرقم الصغير من الكبير

$$99 - 45 = 54$$

إذاً مدينة أبو ظبي تقع على خط 54

أ. هبة زعام

بالتوقيت

أهلاً زفاح

## • وزن بين أثر الفرد والمجتمع

### في المجتمع

- ١- تدريب ثقافة المشاركة في المؤسسة
- ٢- إيجاد بيئة اجتماعية وثقافة
- ٢- حل المشكلات بطرق مبتكرة
- ٤- قوة المجتمع وتماسكه

### في الفرد

- ١- تطوير طرق التفكير
- ٢- تنمية مهارات الاستعداد
- ٣- المحاولة والإصرار
- ٤- الثقة بالنفس

• قارن بين المجتمع السوري قديماً - المجتمع السوري حديثاً :  
من حيث العلاقات الاجتماعية - الضغط الاجتماعي - التقدير الاجتماعي

وجه المقارنة	المجتمع السوري قديماً	المجتمع السوري حديثاً
علاقات اجتماعية	بيعية - عشوية	قائمة على التضامن
ضغط اجتماعي	أخرف - عادات - تقاليد	دساتير قوانين - أنظمة
تقدير اجتماعي	طبي وراكب المتقرب قناعاً لمرءة	سريع والكرث المتعرض المحل الرأفة

• وزن بين العمل التطوعي - المشاركة في المناسبات الوطنية

من حيث الأهمية - الأهداف

المشاركة في المناسبات الوطنية  
تفتح أفراد المجتمع من الانسداد  
والتعاون لبناء الوطن والدفاع عنه

العمل التطوعي  
١- يسهم في تفتيح أواصر  
الحبة والمودة بين الناس  
٢- يسهم في تنمية المبادرات  
التفكيرية للفرد وطلاقة  
التواصل والقيادة

الأهمية

الأهداف

الحفاظ على الهوية الوطنية

كثيفه جمع الأعباء  
المادية عن الدولة  
وتوفير الموارد

المادة : جغرافية

المصف : التاسع

## الموازنات الشاملة (مادة الجغرافية)

(1) ما أوجه الشبه والاختلاف بين أخذ وماربيا المحيطي والأخدود الناتج عن الانحدار السوري والافريقي

**أوجه الشبه:**  
 - كلاهما مناطق منخفضة على اليابسة أو في قاع المحيط  
 - كلاهما تشكل بسبب حركة الصفائح

**أوجه الاختلاف:**  
 - خندق ماربيا أعمق من الانحدار السوري الأفريقي  
 - الانحدار السوري الأفريقي أطول من خندق ماربيا

(2) قارن بين قوس قزح المالوف وقوس قزح المقلوب من حيث

وجه المقارنة	قوس قزح المالوف	قوس قزح المقلوب
وسط الانكسار	قطرات الماء	البورات الثلجية
الشكل	قوس اتجاه للأعلى	قوس اتجاه للأسفل

(3) قارن بين الانقلاب الصيفي والاعتدال الخريفي في نصف الكرة الشمالي

وجه المقارنة	الانقلاب الصيفي	الاعتدال الخريفي
أشعة الشمس العمودية	عمودية على مدار السرطان	الشمس عمودية على خط الاستواء
طول الليل و النهار	يكون النهار أطول من الليل	متساوي طول الليل والنهار

## المادة : جغرافية

## المصف : التاسع

## الموازنات الشاملة (مادة الجغرافية)

(١) ما أوجه الشبه والاختلاف بين أخذ ومارينا المحيطي والأخدود الناتج عن الانحدار السوري والافريقي

**أوجه الشبه:**  
 - كلاهما مناطق منخفضة على اليابسة أو في قاع المحيط  
 - كلاهما تشكل بسبب حركة الصفائح

**أوجه الاختلاف:**  
 - خندق مارينا أعمق من الانحدار السوري والافريقي  
 - الانحدار السوري والافريقي أطول من خندق مارينا

(٢) قارن بين قوس قزح المألوف وقوس قزح المقلوب من حيث

وجه المقارنة	قوس قزح المألوف	قوس قزح المقلوب
وسط الانكسار	قطرات الماء	البورات التلية
الشكل	قوس اتجاه للأعلى	قوس اتجاه للأسفل

(٣) قارن بين الانقلاب الصيفي والاعتدال الخريفي في نصف الكرة الشمالي

وجه المقارنة	الانقلاب الصيفي	الاعتدال الخريفي
أشعة الشمس العمودية	عمودية على مدار السرطان	الشمس عمودية على خط الاستواء
طول الليل والنهار	يكون النهار أطول من الليل	متساوي طول الليل والنهار

# المادة هجرافية

# المصف: التاسع

أ. هبة زمام

درس: سوزايك الأرض

سبب: أهورغ باسليزي وديفا لقيعات البحار والمحيطات:

قيعات البحار والمحيطات: تبأ بالقيعات القاري وهو قليل العمق

والأخدار وبعده يومه سماح تتوافر فيه بيئة مناسبة للحياة البحرية والسمية

الأسمات تليه السهول العميقة تتخلل أخادير عميقة وهو شديد الأخدار

وتظهر سلسلة من الجبال البحرية وتظهر قاع خارج السطح على شكل

من الجذر البحرية

قارن بين الجبال البحرية والقارية من حيث الشكل وإمكانية الاستثمار

## الجبال القارية

## الجبال البحرية

إما التوائية

أو انكسارية أو التوائية كرفين للانكار

الشكل: هي تلال بركانية وسط المحيط

على شكل سلسلة متواصلة وقد تكون عمقوة

تتخلت تسمية مركز الصفاغ وما

سبب التخل: من ثوران البراكين في قاع المحيطات

نتصح نطق من التواتات وانتشار

واندفاع الحزم المنصهرة التي تبردت لتشكل قاع جديد

مختلف المناخ والبيئي للإنسان

الامكانية: مصدر ليزب الأسمك وزيادة

بأختلاف المناخ الملائم والدرجة الحسنة

الزرة السكانية ومصدر للمواقت

والعلماء الوضيرة

★ عرفة سلاسل وسط المحيط: وهي مجموعة من التلال البركانية في وسط المحيط

تتخل بسبب ثوران البراكين في قاع المحيطات واندفاع الحزم المنصهرة

التي تبردت لتشكل قاع جديد

بميزان التفكير الناقد الاستقلالية في التفكير عن الأخرين ، على ذلك

الجواب : بحرنا من تبعية أفكار الأخرين ويطور قدراتنا على قبولهم وفرصهم بقبولنا منفتحة

أهمية زمام

© وازن بين الرأي والحقيقة مع ذكر أمثلة:

الحقيقة	الرأي
تتمثل التجربة الموضوعية الثابتة والنتائج العقلية والأدلة والبراهين العملية	القول المبرهن العمود الاعتقاد فيما لموضوع ما
مثال : قوة العرب في وحدتهم	مثال : تفكك كل دولة عربية مقومات قوتها دون الحاجة إلى دول أخرى

٦ عبر يا لوبك عن :

مفهوم التفكير الناقد	أهمية التفكير الناقد	النتائج التي يمكن الحصول عليها
هو عملية ذهنية تؤدي الفرد عند ما يحتاج الحكم على قضية أو مناقشة ، عن طريق تحليل المعلومات وفرزها واختيارها	١- التحقق من المعلومات والقضايا ٢- تعزيز الاستقلالية والتميز من التبعية للأخرين ٣- تطوير قدراتنا على قبول الأخر	١- التفكير الناقد يعيننا القدرة على تحليل الواقع ٢- تحرير الأفكار وتنظيمها ٣- تحديد الدراما عند المقارنات

بالتوفيق

• قارن بين السيارت الهائبة الباردة والسيارات الهائبة الحارة من حيث:

السيارات الباردة	السيارات الحارة	
قادمة من المناطق القطبية	قادمة من المناطق الاستوائية	مكان نشوؤها
تعمل البلاكتون الذي يعمل غذاء الأسماك	تعمل البلاكتون الحيواني الذي يعمل الغذاء للأسماك	الدهمية الاقتصادية

• قارن بين التربة الطينية والتربة الرملية من حيث:

التربة الرملية	التربة الطينية	
رملية متناقلة وسريعة	طينية لزجة الصلابة عندما يكون رطب	نسج التربة
هبيبي ضعيفة التماسك	كتلي شديدة التماسك	بناء التربة

• قارن بين نردجلة ونيرالين من حيث نظام الجريان - مصدر التغذية

نيرالين	نردجلة	
غير منتظم	غير منتظم	نظام الجريان
الأطوار الشتوية والمياه الجوفية	التلوج والدُمطار	مصدر التغذية



الوقت التاسع

المادة: جغرافية

حساب التوقيت الزمني

أهمية زمام

القوانين

- ١- إذا كانت المدينتان في البرية تقاس بالنسبة لخط غرينيتش نطرح فطوط الطول
- ٢- إذا كانت المدينتان في الجزيرتين المختلفتين بالنسبة لخط غرينيتش نجمع فطوط الطول
- ٣- بعد حساب فرق الساعات إذا اتجهنا شرقاً نجمع وإذا اتجهنا غرباً نطرح

- ٤- الحزمة الساعة: ١٥ فطوط طول
- ٥- عند حساب فطوط الطول نسب فرق الساعات ومن ثم  $\times 15$  (-) دون التقيد بجزيرة واحدة أو جزيرتين مختلفتين نطرح الرقم الصغير من الرقم الكبير

قانون حساب التوقيت الزمني

$$\frac{\text{الفرق في الزمن} = \text{عدد المنطوقات}}{15}$$

ملاحظة هامة:

- \* عند حساب فرق الزمن: نقسم فطوط الطول على 15
- \* عند حساب فطوط الطول: نضرب فرق الساعات بـ 15

● قارن بين التيارات الهائبة الباردة والتيارات الهائبة الحارة من حيث:

التيارات الحارة	التيارات الباردة	
قادمة من المناطق الاستوائية	قادمة من المناطق القطبية	مكان نشوؤها
تحمل البلاكتون الحيواني الذي يُحل الغذاء للأسماك	تحمل البلاكتون النباتي الذي يُحل غذاء الأسماك	الدُّهنية الاقتصادية

● قارن بين التربة الطينية والتربة الرملية من حيث:

التربة الرملية	التربة الطينية	
رملية فتحة الملمس وحببي	طينية لزجة الملمس عندما يكون رطب	نسج التربة
حببي ضعيفة التماسك	كتلي شديدة التماسك	بناء التربة

● قارن بين نهر دجلة ونهر النيل من حيث نظام الجريان - مصدر التغذية

نهر النيل	نهر دجلة	
غير منتظم	غير منتظم	نظام الجريان
الأطوار الشتوية والمياه الجوفية	التلوج والأطوار	مصدر التغذية

● قارن بين نهر الفرات ونهر النيل من حيث :

نهر النيل	نهر الفرات	
منظم الجريان في مجراه الدائم، غير منظم الجريان في مجراه الأوسط والدلتا	غير منظم	نظام الجريان
الأطوار الاستوائية و الموسمية الصيفية	الثلوج والأطوار	مصدر التغذية

● قارن بين الجبال القارية و الجبال البحرية من حيث

الجبال القارية	الجبال البحرية	
حركة الصفائح (التوازن، انكسارات)	ثوران البراكين	سبب التشكل
مختلف النشاط البركاني باختلاف العوامل الجاذبة للسكان (زراعة - سياحة)	تؤثر العلاقة ما بين الجبال والينابيع البحرية في جذب المواقف ومن ذلك جذب الأسماك والثدييات البحرية	إمكانية الاستثمار البركاني

● قارن بين الانقلاب الشتوي والاعتدال الربيعي في ذهاب دورة الشاي

الاعتدال الربيعي	الانقلاب الشتوي	وقت المقارنة
الشمس عمودية على خط الاستواء	تكون الشمس عمودية على مدار الجدي	أشعة الشمس العمودية
مساوي طول الليل والنهار	يكون الليل أطول من النهار	طول الليل والنهار

أ. هبة زفام

التفكير الناقد

الهدف التاسع  
التربوية الروائية

نودج (أ)

1. أجب عن الأسئلة التالية:

٢. ضع كلمة مع أمام العبارة الصحيحة وكلمة غلط أمام العبارة غير الصحيحة

وانقل إلى ورقة إجابتك:

١. لا يرتبط التفكير الناقد بمرحلة عمرية معينة مع

٢. يساعد التفكير الناقد على تنمية بنية مناسبة للمواقف مع

٣. صياغة الأدلة والبراهين هي عبارة عن الشاف التناقض واليهت عن أتكار غلط

٤. يتم الفرد بالتناقض هيال موقف معين في مرحلة صياغة البرهان غلط

2. أكتب على ورقة إجابتك العبارات الواردة في المجموعة (أ) وما يناسب

كل منها في المجموعة (ب)

المجموعة (أ) أهمية التفكير الناقد - فطوان التفكير الناقد - عبارات

التفكير الناقد

القيام بمحاولات

متكررة

التحقق من المعلومات

والفضايا

مناقشة

الأراء

المجموعة (ب) التحليل

3. اختر الإجابة الصحيحة مما يأتي وانقل إلى ورقة إجابتك:

أ. التحلي عن الأفكار القديمة وتبنى الأفكار الجديدة: مناقشة الأراء - الاستكشاف - تبنى الصورات الصحيحة - صياغة الأدلة والبراهين

ب. تحديد درجة ارتباط المعلومات والبراهين المقدمة للقضية المطروحة: التحليل - التقويم - الملاحظة - التمييز بين الحقيقة

والرأي

- **قارن بين:** دور القضايا ووسائل التواجد الاجتماعي - دور النقص والطائفية من حيث تأثيرهما على الهوية الوطنية كصفة مواهولة

وهو للمقارنة	القضايا ووسائل التواجد الاجتماعي	النقص والطائفية
تأثيرهما على الهوية الوطنية	تخترق الموضوعات الوطنية	زرع الحقد والتراخي بين السكان
كيفية مواهولته	الوعي بواقعة من برامج	نشر الوعي وإعلان مبدأ الشايع والكتب من المواطنين

- **وازن ما بين الرأي والحقيقة مع ذكر مثال على ذلك:**

الرأي	الحقيقة
القول المسموع من الشعوب لا ينعاد هيا موضوع ما	تتمثل العبرة بالموضوعات الثابتة والاستماع العقل والذلة بالبراهين
مثال تملك كل دولة عربية محوسات وتكنولوجيا	قوة العرب في وهدتهم

- **قارن بين:** دور القضايا ووسائل التواجد الاجتماعي من دور النقص والطائفية من حيث تأثيرهما على الهوية الوطنية كصفة مواهولة

وهو للمقارنة	القضايا ووسائل التواجد الاجتماعي	النقص والطائفية
تأثيرهما على الهوية الوطنية	تخترق الموضوعات الوطنية	زرع الحقد والتراخي بين الناس
كيفية مواهولته	الوعي بواقعة من برامج	نشر الوعي وإعلان مبدأ الشايع والكتب من المواطنين

## لنقارن حجم المترين وجاذبية مع الأرضية؟

استنتج حجم المترين مقارنةً بحجم الأرضية:  
حجم المترين يساوي  $\frac{1}{6}$  من حجم الأرضية

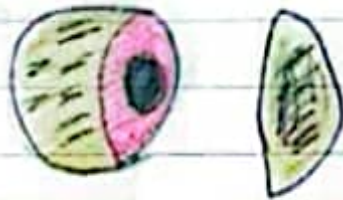
أما اختلاف وزن الكغص نفسه بين المترين والأرضية:  
بسبب اختلاف الجاذبية الأرضية على المترين

إذا علمت أن الجاذبية على المترين تعادل 38% من جاذبية الأرضية  
فكم سيكون وزنك على المترين؟

وزن الكغص 60kg : لـ 100 تصبغ 38  
لـ 60 تصبغ X

$$X = \frac{60 \times 38}{100} = 22,8 \text{ kg}$$

## لنبين بنية المترين

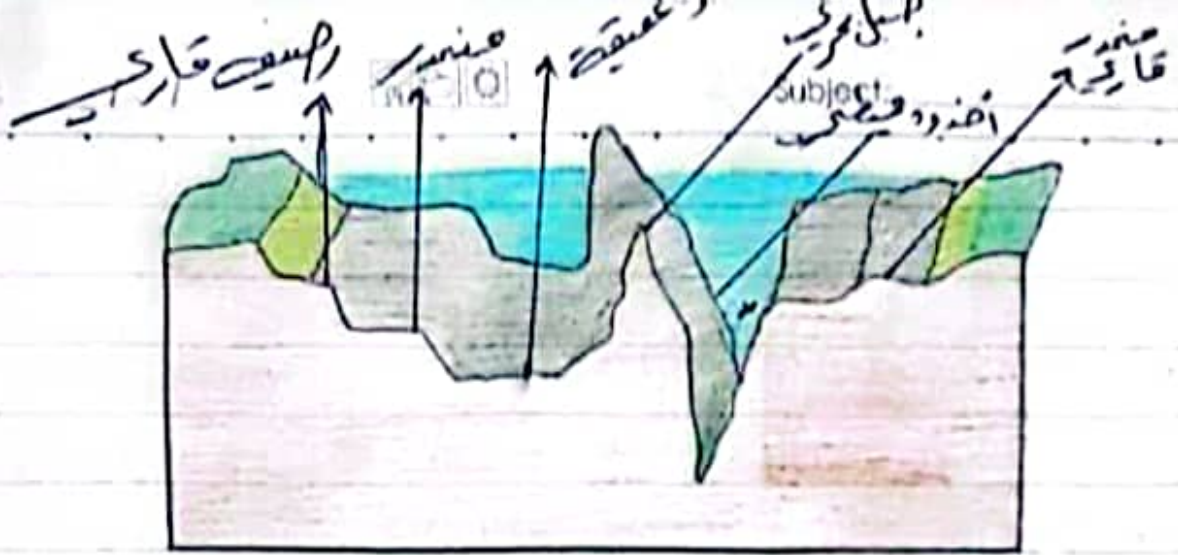


\* أقرن بين بنية الأرض وبنية المترين (أوجه الشبه والاختلاف):

الشبه: النواة الداخلية، الفطاء، القشرة، السطح الكروي  
الكوكان يتبعان نظام المجموعة الشمسية

الاختلاف: كروي بنية الأرض على نواة خارجية بينما المترين  
لا كروي على نواة خارجية.

Date :



### عرفت هندقة مارياين وفتر سبب تتعلمة

هندقة مارياين: أعمق نقطة على سطح الكرة الأرضية تقع غرب المحيط الهادئ إلى الشرق من جزر مارياينا الشمالية تبلغ طولها الخندق ٢٥٥٠ كم ويبلغ عرضه ٦٩ كم وهو ضيق إلى حد يصل عمق أعمق نقطة في هندقة مارياين ١٠.٣ و ١١ كم

\* سبب التشكل يعود : إلى الانزلاق بين الصفيحتين حيث انزلقت الحافة الغربية للصفيحة المحيطية الهادئية تحت صفيحة مارياينا

\* عا هو الاضداد الناتج عن الانزدام السوري الإفريقي : هو المناطق المنخفضة الناتجة عن الانزدام الذي فصل قارة آسيا عن قارة إفريقيا وشكل البحر الأحمر والعديد من السهول الانزدامية مثل سهل الفلبين السورية وسهل البقاع في لبنان والسميرات كبحيرة طبريا

\* سبب تشكل الانزدام السوري الإفريقي الكبير : الحركة الإفريقية التي أدت إلى زووم البحر الأحمر وانقسامه إلى صفيحتين : صفيحة عربية آسيوية وصفيحة عربية إفريقية

مثال مدينة هونغ كونغ تقع على خط ١٤ شرقاً ومدينة شانغهاي تقع على خط ١٩ شرقاً فكم توقيت الساعة في شانغهاي إذا أُنشئت الساعة ١٥ في هونغ كونغ .

الحل : حسب فرق خطوط الطول بين المدينتين

$$114 - 99 = 15 \text{ (الفرق بين الأرقام شرقاً وغرباً)}$$

خطوط الطول هي ١٥ شرقاً وغرباً

فرق التوقيت =  $\frac{15}{15} = 1$  ساعة

شانغهاي تقع غرب هونغ كونغ (نظر)

الساعة الثانية بعد الظهر الساعة

$$15 - 1 = 14$$

مثال إذا أُنشئت الساعة ١٣ في مدينة شانغهاي التي تقع على خط ٩٩ شرقاً على أي خط طول تقع مدينة أبو ظبي إذا أُنشئت توقيتها ١٥ صباحاً

الحل : فرق التوقيت بين مدينة شانغهاي وأبو ظبي

$$13 - 10 = 3$$

فيكون عدد خطوط الطول :  $3 \times 15 = 45$

نظراً لرقم الصفر الكبير

$$99 - 45 = 54$$

إذاً مدينة أبو ظبي تقع على خط ٥٤

بالتوقيت

أهمية رقم



اختر الاجابة الصحيحة:

المادة: جغرافيا

٢. مُنصف صُنّف صُنّف بانغل الجيولوجي عام 2003 م منطقتي التراب العالمي نتيجة:
مخوره المتكاملة - موقعه الجغرافي - كثافة الحية الغريبة من نوعه -
قيمته الطبيعية والعلمية.

٣. حوّلت بعض المناطق الجبلية في سلطنة عُمان اى قبلة للرياح والعالمي
وصحبي الاكثاف وذلك:

- ١. لغناها بالتكوينات الجيولوجية - الطبيعة الخلابة - الخزعات السياحية - المناخ المعتدل.
- ٢. العامل الرئيسي في تشكل الصخور الصراوئية المنفجورة هو:
 الأقطار - المياه - الرياح - الانكسارات.
- ٣. تشكل الجبال القارية تبعث:
 الترسيب - مركبات الصفيح - الحث - اصطدام التيارات.
- ٤. تشكل سواحل المحيط العميقة نتيجة عملية:
 حث زحيمي - حث مائي - ترسيب - نقل.

المعلمة: هبة زوام

اختر الاجابة الصحيحة:

- ١. الأهمية السياحية للتكوينات الجيولوجية بـ
- ٢. تنوع الثروات الباطنية في سورية بـ
- ٣. تشكل جبال اللكام (الأفانوس) في سورية بـ

املأ الفراغ الذي ثم أجيب:

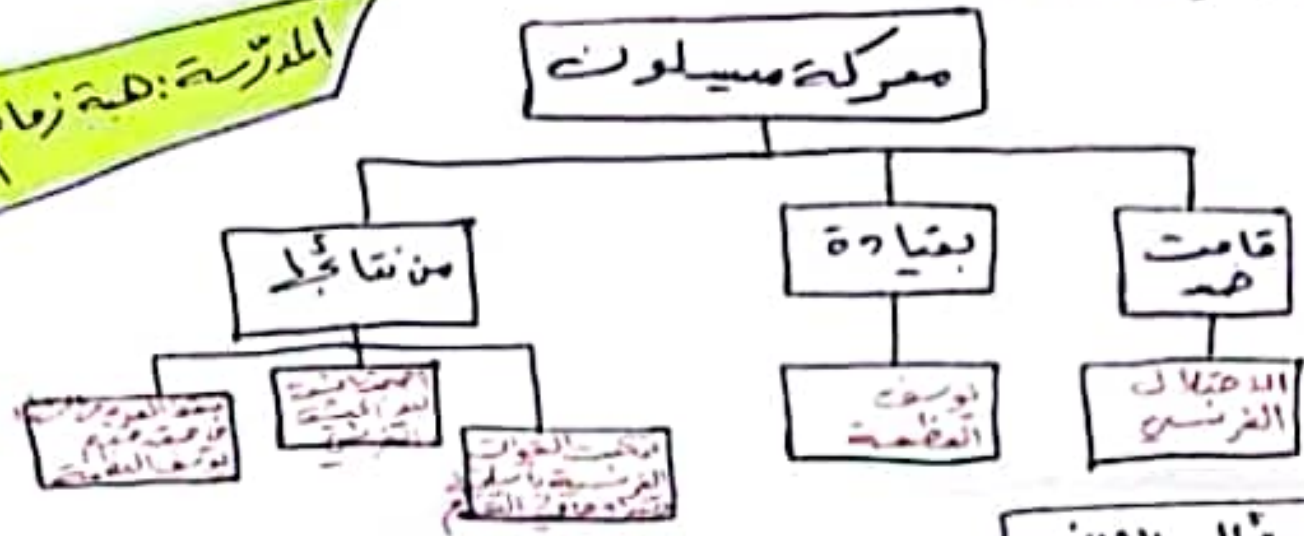
- ١. تقع قرية مقام القراملة التابعة لمدينة جبلة جنوب شرق محافظة اللاذقية على مسافة ٤ كم يعمل سكانها بزراعة الزيتون التي تنتشر على مساحة واسعة حيث المناخ المتوسطي المناسب لذلك.
- ٢. اذا أنت صاحب رأس ماله المشروع الذي تراهنه بأغني تلك القرية بـ
- ٣. ما الموجات التي دفعتك للاختيار مشروعك المقترح بـ
- ٤. ما النتائج الاجتماعية والاقتصادية التي تتوقع من مشروعك المقترح بـ
- ٥. كيف يمكنك أن تجعل مشروعك هدياً للبيئة بـ

٤. ارسم خريطة الجمهورية العربية السورية موضحاً حدودها البرية والبرية وثبت عليها مع التسمية:
( مدينة اللاذقية - العاصمة - جري نهر العاصم )

## الهدف التاسع الأساسي المادة: تاريخ

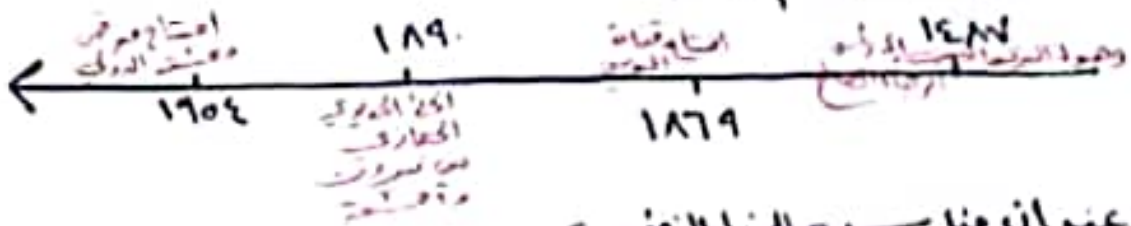
السؤال الأول: اقرأ الفهم التاريخي الآتي ثم أكمل فرطية المفاهيم  
 - في يوم ٢٤ تقويز عام ١٩٢٠ قامت مبركة ميلون ضد الاقتلال الفرنسي  
 رفضاً للاقتلال فرنسا سورية و حفاظاً على هوية وكرامة المواطن حيث تمكنت  
 قوات الجيش السوري بقيادة يوسف الطظمة من الصمود طواليا يوم المعركة  
 لكن القوات الفرنسية بأسلحتها وتعدادها تكافأت من التقدم فقط المدير  
 من الشهاد في مقدمتهم يوسف الطظمة وأصبحت دمشق بيد الجيش الفرنسي  
 لتبدأ مرحلة جديدة في سوريا هي مرحلة الاقتلال الفرنسي

المدونة: لغة زمام



## السؤال الثاني

اقرأ الخط الزمني الآتي ثم أجب



- ضع عنوان مناسب للخط الزمني
- قسم الخط إلى فترة زمنية من (عقود - قرون - أعوام - شعب)
- حدد بداية ونهاية الخط الزمني
- فتر أهمية طرق المواهلات والمنافع البرية في الاقتصاد التركي

## السؤال الثالث

قارن في جدول بين اتفاقية جانايس بيكو ومقررات مؤتمر سان ريمو  
 بالتوفيق

المادة: جغرافيا

أ) اختر الاجابة الصحيحة:

٢- مُنْتَفَعٌ مِنْهُ بَانْفُلُ الْكِيُولُوْبِي عَامَ 2003 م مِنْطَقَةُ التُّرَاثِ الْعَالَمِي تَتَبِعُهُ:  
مِنْهُورَةُ الْمَتَاكَلَةُ - مَوْقَعُ الْكُجْرَانِي - كَانْفَانَةُ الْحِكْمَةِ الْفَرْدِيَّةُ مِنْهُ تَوْعَلُ -  
قِيَمَتُهُ الطَّبِيعِيَّةُ وَالْمَعْنِيَّةُ .

د - تَحَوَّلَتْ بَعْضُ الْمَنَاطِقِ الْجِبَلِيَّةِ فِي سُلْطَنَةِ عُقْمَانَ إِلَى مَبَلَّةٍ لِلرِّيَاحِ وَالْعَالَمِي  
وَصَحْبِيَّةِ الْاَكْتِافِ وَذَلِكَ:

لِفَنَائِهَا بِالتَّوْكُنِيَاتِ الْكِيُولُوْبِيَّةِ - الطَّبِيعِيَّةِ الْكَلَابِيَّةِ - الْكُرْعَاتِ السَّيَاحِيَّةِ - الْمَنَاقِ الْمَعْتَدَلِ .  
هـ - الْعَامِلُ الرَّئِيسِي فِي تَشَكُّلِ الْمِنْهُورِ الصَّهْرَاوِيِّ الْمَنْفُورَةِ هُوَ ؟  
الْأَوْطَارُ - الْمِيَاهُ - الرِّيَاحُ - الْبَلَدَانِيَّاتُ .

٤ - تَشَكُّلُ الْجِبَالِ الْقَارِيَّةِ تَتَبَعُ:  
الزَّرْسِيَّةُ - مَرَكَاتُ الصَّفَاغِ - الْحِكْمَةُ - اِمْتِدَادُ التِّيَارَاتِ

ن - تَتَشَكَّلُ مِنْهُوَ الْمَطِيَا الْعَمِيقَةُ تَتَبِعُهُ عَمَلِيَّةُ:  
هَتَّ زَجْمِي - هَتَّ مَائِي - تَرْسِيَّةٌ - نَقْلُ

المعلمية: أهمية زوايا

ب) أَسْرَلَا تَمَارِيثِي:

- ١- الأَهْمِيَّةُ السَّيَاحِيَّةُ لِلتَّوْكُنِيَاتِ الْكِيُولُوْبِيَّةِ ؟
- ٢- تَنْوَعُ التُّرَاثِ الْبَاطِنِيَّةِ فِي سُوْرِيَّةِ ؟
- ٣- تَشَكُّلُ جِبَالِ الدَّكَاكِمِ (الْأَمَانُوسِ) فِي سُوْرِيَّةِ ؟

ج) هَلِّالِ التَّمَرَةِ الدَّيْمِيَّةِ ثُمَّ أَعْجِبْ:

تَقَعُ قَرِيْبَةً مِنْ مَقَامِ الْقَرَامَلَةِ التَّابِعَةِ لِمَدِيْنَةِ جَبَلَةِ جَنْوُبِ مَشْرِقِ مَحَافِظَةِ اللَّادِئِمِيَّةِ  
عَلَى مَسَافَةِ ٤٠ كَمٍ يَعْجَلُ سَكَاوُنُ زُرْعَةِ الزَّيْتُونِ الَّتِي تَنْتَشِرُ عَلَى مَسَافَةِ  
وَاسِعَةٍ مِنْ الْمَنَاقِ الْمَتَوَسْطِي الْمُنَاسِبِ لِذَلِكَ:  
١- إِذَا نَفَتْ مِنْ رَأْسِ مَا لَهَا الْمَشْرُوعُ الَّذِي تَرَاهُ مَنَاسِبًا لِتِلْكَ الْقَرِيْبَةِ ؟  
٢- مَا الْمَوْغَاتُ الَّتِي دَفَعْتُكَ لِاخْتِيَارِ مَشْرُوعِكَ الْمَقْتَرَعِ ؟  
٣- مَا النَتَائِجُ الْاِجْتِمَاعِيَّةُ وَالْاِقْتِصَادِيَّةُ الَّتِي تَتَوَقَّعُ مِنْ مَشْرُوعِكَ الْمَقْتَرَعِ ؟  
٤- كَيْفَ يُمْكِنُكَ أَنْ تَجْعَلَ مَشْرُوعَكَ مَهْدَفًا لِلبَيْئَةِ ؟

٤ [ اَرَسِمُ خَرِطَةً الْكِيُولُوْبِيَّةِ الْعَرَبِيَّةِ السُّورِيَّةِ مَسْتَعِيْنًا بِرُؤْيَا الْبَرْنِيَّةِ  
وَالْبَرْنِيَّةِ وَوَضِّعْ عَلَيَّ مَعَ التَّسْمِيَّةِ:  
( مَدِيْنَةُ اللَّادِئِمِيَّةِ - الْعَاصِمَةُ - جَرِي نَهْرُ الْعَاصِمِ )

مثال مدينة هونغ كونغ تقع على خط 114 شرقاً ومدينة تانغ مي تقع على خط 99 شرقاً فكم توقيت الساعة في تانغ مي إذا كانت الساعة 10 في هونغ كونغ.

الحل: نكتب فرق خطوط الطول بين المدينتين  
 (طرحاً لأن لهما شرقاً)  $114 - 99 = 15$   
 خطوط الطول هونغ كونغ 114 تانغ مي 99 غرضي 15

فرق التوقيت =  $\frac{15}{15} = 1$  ساعة

تانغ مي تقع غرب هونغ كونغ (نطرح)

الساعة الثانية بعد الظهر الساعة  
 $15 - 1 = 14$

مثال إذا كانت الساعة 13 في مدينة تانغ مي التي تقع على خط 99 شرقاً على أي خط طول تقع مدينة أبو ظبي إذا كانت تيريفل 10 صباحاً

الحل: فرق التوقيت بين مدينة تانغ مي وأبو ظبي  
 $13 - 10 = 3$

فيكون عدد خطوط الطول:  $3 \times 15 = 45$

نطرح الرقم الصغير من الكبير

$99 - 45 = 54$

إذاً مدينة أبو ظبي تقع على خط 54

أ. هبة زعام

بالتوقيت

أهمية زمام

## • وازن بين أثر الفرد والمجتمع

### في المجتمع

- ١- تدريب ثقافة المتبارزة في المؤسسه
- ٢- إيجاد بيئة اجتماعية وثقافة
- ٣- حل المشكلات بطرق مبتكرة
- ٤- قوة المجتمع وتماسكه

### في الفرد

- ١- تطوير طرق التفكير
- ٢- تنمية مهارات الاستعداد
- ٣- المحاولة والاصرار
- ٤- الثقة بالنفس

## • قارن بين المجتمع السوري قديماً - المجتمع السوري حديثاً : من حيث العلاقات الاجتماعية - الضغط الاجتماعي - التقدير الاجتماعي

وجه المقارنة	المجتمع السوري قديماً	المجتمع السوري حديثاً
علاقات اجتماعية	بيعية - عشوية	قائمة على قيم حديثة
ضغط اجتماعي	أعراف - عادات - تقاليد	دساتير - قوانين - أنظمة
تقدير اجتماعي	طبي وراكون المتقرب قناعاً لمرءة	سريع والكرث المتعرض المحل الرأفة

## • وازن بين العمل التطوعي - المشاركة في المناسبات الوطنية

من حيث الأهمية - الأهداف

المشاركة في المناسبات الوطنية  
تفتح أفراد المجتمع من الانقسام  
والتعاون لبناء الوطن والدفاع عنه

العمل التطوعي  
١- يسم في قنين أو أصر  
الحبة والمودة بين الناس  
٢- يسم في تنمية المبادرات  
التفعية للفرد وطلاقة  
التواصل والقيادة

الأهمية

الأهداف

الحفاظ على الهوية الوطنية

كثيفة مع الأعباء  
المادية عن الدولة  
وتوفير الموارد

## ٣- اقرأ الخط الزمني التالي

1927		1918
استشهد يوسف العظمة عام 1920 بمعركة ميلون بتهمة للفرنسيين وتبعية السياسات الفرنسية انطلقت الثورة السورية الكبرى عام 1920 بقيادة سلطان باشا الأطرش وأجبرت فرنسا على التفاوض مع الوطنيين	وبدا التمرد لثورة الشمال بعد تشكيل جمعية الدفاع الوطني 1919م التي مقرها وزير الحربية يوسف العظمة وانطلقت ثورة الشمال بقيادة ابراهيم الحنانو	احتلت القوات الفرنسية الساحل السوري عام 1918م السوريين كخطورة الموقف وبدأت عمليات المقاومة بإعلان الشيخ صالح العلي ثورة الساحل لثورة الفرنسيين جائز فادحة

١- سقي الخط الزمني:  
الثورات السورية ضد الفرنسيين أو مقاومة الاحتلال الفرنسي

أهمية زعم

٢- في أي عقد أو قرن كان معركة ميلون  
العقد الثاني من القرن العشرين

٣- اختر الاجابة الصحيحة: وحدة الخط الزمني هي (قرن - عقود - أعوام - هجرات)

أكمل الجدول التالي:

النتيجة

السبب

الحدث

تجسيد الاقلال الفاسد كتحقيق الانتصارات	احتلال القوات الفرنسية الساحل السوري	ثورة الساحل السوري 1918م
تحقيق انتصارات	تشكيل جمعية الدفاع الوطني	ثورة الشمال السوري 1919م
استشهاد يوسف العظمة	توجه القوات الفرنسية	معركة ميلون 1920م
أجبرت فرنسا على التفاوض مع الوطنيين	سياسة فرنسا الاستعمارية	الثورة السورية الكبرى 1920م

أ. هبط للفرع

- **قارن بين القانون العام - القانون الخاص** من حيث:
  - معيار المهللة - الأطراف التي تكون مله المسألة القانونية
  - مهنة أطراف المسألة القانونية

القانون الخاص	القانون العام	ومعالمقارنته
مهلة شخصية	مهلة عامة	معيار المهللة
الأطراف الملاحة أفراداً	الدولة طرفاً في الملاحة	الأطراف التي تكون مله المسألة القانونية
فيهم أفراد من أطراف المجتمع	فيهم أفراد مهنة وتمثل الدولة ومؤسساته	مهنة أطراف المسألة القانونية

- **قارن بين مجلس المحافظة - مجلس المدينة** من حيث:
  - الكيز الجغرافي
  - عدد الأعضاء

مجلس المدينة

مجلس المحافظة

ومعالمقارنته

يجمع سكان في يزيد عدد سكانه عن ١٥ ألف نسمة	فيهم عدة مدن وبلدان ومري	الكيز الجغرافي
ممثل لكل ... مواطن بالاً	ممثل لكل ... مواطن بالاً	عدد الأعضاء
٤ مواطنين في الأقل عن ٢٥ مواطنين	١٠٠ عضو	

منصة أونلاين

علم قد يتفق

الهدف التاسع  
مفراضية

# أهمية نظام

بطاقة تعريفية لكوكب المريخ  
 الاسم : كوكب المريخ  
 اسم العائلة : المجموعة الشمسية  
 اللون : أحمر  
 السطح : كروية مفلطح

علل تسمية المريخ بالكوكب الأحمر؟  
 لارتفاع نسبة أكاسيد الحديد في تربته

يتم المريخ دورته حول نفسه  
 خلال ٢٤ ساعة و ٣٧  
 دقيقة بحسب التوقيت  
 الأرضي ويقع  
 باليوم المريخي  
 حول الأرض

يتم المريخ دورته حول  
 الشمس خلال ٦٨٦  
 يوماً أرضياً وتسمى  
 بالسنة المريخية  
 حول الشمس

٣- استنتاج ترتيب المريخ بالنسبة للبعد عن الشمس من مداره  
 ترتيبه الرابع

٤- أفسر سبب اختلاف مدة السنة المريخية عن مثيلتها مدة  
 السنة الأرضية  
 لأن مدار المريخ أكبر وأبعد عن مدار الأرض  
 ودورانه بطيء فيحول الشمس



ميز التفكير الناقد الاستقلالية في التفكير عن الآخرين ، على ذلك

الجواب: بحر زامن تبعية أفكار الآخرين ويطور قدراته على قبولهم وفرصهم بقلبية منفتحة

© وازن بين الرأي والحقيقة مع ذكر الأمثلة:

الرأي	الحقيقة
القول المبرر عن التعورو الاعتقاد فيما لموضوع ما	تتمثل التجربة الموضوعية الثابتة والانتاج العقلي و الأدلة والبراهين العملية
مثال: تغلغل دولة عربية مقومات قوتها دون الحاجة إلى دولة أخرى	مثال: قوة العرب في وحدتهم

٦) عبّر بأسلوبك عن:

مفهوم التفكير الناقد	أهمية التفكير الناقد	النتائج التي يمكن الوصول إليها
هو عملية ذهنية يودرك الفرد عند ما يحتاج إلى حكم على قضية أو مسألة ، عن طريق تحليل المعلومات وقررها واختيارها	١- التحقق من المعلومات والقضايا ٢- تعزيز الاستقلالية والتميز من التبعية للآخرين ٣- تطوير قدرات على تناول الأمر	١- التفكير الناقد يعيننا القدرة على تحليل الواقع ٢- تحرير الأفكار وتنظيمها ٣- تحديد الدراء ٤- عقد المقارنات

بالتوفيق -

● **قارن بين:** دور الفضائيات ووسائل التواصل الاجتماعي - دور النقص والطائفية من حيث تأثيرها على الهوية الوطنية كقيمة مواهبة

وجه المقارنة	الفضائيات ووسائل التواصل الاجتماعي	النقص والطائفية
تأثيرها على الهوية الوطنية	تخترق الخصوصيات الوطنية	زرع الحقد والتراخي بين السكان
كيفية مواهبة	الوعي بالثقافة من برامج المواطنين	نشر الوعي وإعلان مبدأ التسامح والحب بين المواطنين

أهمية زمام

● **وازن ما بين الرأي والحقيقة مع ذكر مثال على ذلك:**

الرأي	الحقيقة
القول المسموع من الشعوب لا ينعقد على موضوع ما	تعمل العقيدة الموضوعة الثابتة والاستماع العقل الذي لا يراهين
مثال: تملك كل دولة عربية مخصصات قوتها وزيادتها	قوة العرب في وهدتهم

● **قارن بين:** دور الفضائيات ووسائل التواصل الاجتماعي من دور النقص والطائفية من حيث تأثيرها على الهوية الوطنية كقيمة مواهبة

وجه المقارنة	الفضائيات ووسائل التواصل الاجتماعي	النقص والطائفية
تأثيرها على الهوية الوطنية	تخترق الخصوصيات الوطنية	زرع الحقد والتراخي بين الناس
كيفية مواهبة	الوعي بالثقافة من برامج المواطنين	نشر الوعي وإعلان مبدأ التسامح والحب بين المواطنين

موازنات عامة

التربية الوطنية  
الصف التاسع

أ. هبة الله زقلم

سب)وازن بين المظهر الاجتماعي والمظهر السياسي  
من مظاهر الإرادة الوطنية في سورية:

المظهر السياسي	المظهر الاجتماعي
- يبرز من مشاركة أفراد المجتمع في الحياة السياسية - هيمنة دستور متفق عليه - ممارستهم حق الانتخابات والتعبير	- يبرز عبر تناعم المجتمع السوري ووحدته - قبول أفرادها للتوحيح والاختلاف - تعزيز الوحدة الوطنية - خلق حالة من الاستقرار المجتمعي

سب)وازن بين المشكلة الموضوعية (المصراعية) - المشكلة السياسية التقوية  
(للمنظمات الدولية الغير الحكومية)

المشكلة السياسية (التقوية)	المشكلة الموضوعية (المصراعية)
- اعتماد تلك المنظمات على المساعدات الخارجية - خاصة للبروات المائية التي تلعب دور في - توطيد تلك المنظمات وقبولها - يتم استعمالها كوسيلة من وسائل - من دول معينة	- غالباً ما تكون تقاريرها حول - حقوق الإنسان متواضعة - مصانع الخيرات التي تمول تلك - المنظمات

● قارن بين نهر الفرات ونهر النيل من حيث :

نهر النيل	نهر الفرات	
منتظم الجريان في مجراه الدائم، غير منتظم الجريان في مجراه الأوسط والأدنى	غير منتظم	نظام الجريان
الأطوار الاستوائية و الموسمية الصيفية	الثلوج والأطوار	مصدر التغذية

● قارن بين الجبال القارية و الجبال البحرية من حيث

الجبال البحرية	الجبال القارية	
ثوران البراكين	هزّة الصفائح (التواران، انكسارات)	سبب التشكل
تؤثر العلاقة ما بين الجبال والتيارات البحرية في جذب الموائل ومن ذلك جذب الأسماك والثدييات البحرية	بمختلف النشاط البرّي باختلاف العوامل الجاذبة للسكان (زراعة - سياحة)	إمكانية الاستثمار البرّي

● قارن بين الانقلاب الشتوي والاعتدال الربيعي في نصف كرة الشمالي

الاعتدال الربيعي	الانقلاب الشتوي	وجه المقارنة
الشمس عمودية على خط الاستواء	تكون الشمس عمودية على مدار الجدي	أسمّة الشمس العمودية
مساوي طول الليل والنهار	يكون الليل أطول من النهار	طول الليل والنهار

أهمية الحوار

التفكير الناقد

الموقف التاسع  
التربية الوطنية

نودج (أ)

1. أجب عن الأسئلة التالية :

٤) ضع كلمة مع أمام العبارة الصحيحة وكلمة غلط أمام العبارة غير الصحيحة وانقل إلى ورقة إجابتك :

١) لا يربط التفكير الناقد بمرحلة عمرية معينة مع

٢) يساعد التفكير الناقد على تنمية بيئة مناسبة للحوار مع

٣) صياغة الأدلة والبراهين هي محاولة أكتاف التناقض واليهت من أرتكار غلط

٤) يتم الفرد بالتناقض مهال موقف معين في مرحلة صياغة البرهان غلط

٥) أكتب على ورقة إجابتك العبارات الواردة في المجموعة (أ) وما يناسب كل منها في المجموعة (ب)

المجموعة (أ) أهمية التفكير الناقد - فطوان التفكير الناقد - عبارات

التفكير الناقد

القيام بممارات

متكررة

التحقق من المعلومات

والفضايا

المجموعة (ب) التحليل

مناقشة

الأراء

٦) اختر الإجابة الصحيحة مما يأتي وانقل إلى ورقة إجابتك :

أ- التحلي عن الأفكار القديمة وتبنى الأفكار الجديدة : مناقشة الأراء - الاستكشاف - تبنى الصوران الصحيحة - صياغة الأدلة والبراهين

ب- تحديد درجة ارتباط المعلومات والبراهين المقدمة للقضية المطروحة :

التحليل - التقويم - الملاحظة - التمييز بين الحقيقة

والترابي

موازنات، هامه و مشاهير

التربية الوطنية  
الصف التاسع

أ. حبة الله زمام

سب) **وازن بين المظهر الاجتماعي والمظهر السياسي**  
من مظاهر الإرادة الوطنية في سورة:

المظهر السياسي	المظهر الاجتماعي
<ul style="list-style-type: none"> <li>- يبرز من مشاركة أفراد المجتمع في الحياة السياسية</li> <li>- صياغة دستور متفق عليه</li> <li>- ممارسة حق الانتخابات والقبول</li> </ul>	<ul style="list-style-type: none"> <li>- يبرز عبر تناغم المجتمع السوري ووحدته</li> <li>- قبول أفرادها للتوابع والاختلاف</li> <li>- لتعزيز الوحدة الوطنية</li> <li>- خلق حالة من الاستقرار المجتمعي</li> </ul>

سج) **وازن بين المشكلة الموضوعية (المصطنعة) - المشكلة السياسية القوية**  
(للمنظمات الدولية الغير الحكومية)

المشكلة السياسية (القوية)	المشكلة الموضوعية (المصطنعة)
<ul style="list-style-type: none"> <li>- اعتماد تلك المنظمات على المساعدات الخارجية</li> <li>- غايتها للربح المادية التي تلعب دوراً في تمويل تلك المنظمات وقبولها إذا</li> <li>- يتم استعمالها لوسائل غير سياسية</li> <li>- في دول معينة</li> </ul>	<ul style="list-style-type: none"> <li>- غالباً ما تكون تقاريرها حول حقوق الإنسان متواضعة مع مصالح الحكومات التي تمول تلك المنظمات</li> </ul>

## لنقارن حجم المربع وجاذبية مع الأرض؟

استنتج حجم المربع مقارنة بحجم الأرض:  
حجم المربع  $\frac{1}{6}$  من حجم الأرض

أما اختلاف وزن الشخص فيه بين المربع والأرض:  
بسبب انخفاض الجاذبية الأرضية على المربع.

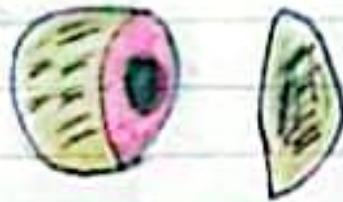
إذا علمت أن الجاذبية على المربع تعادل  $\frac{38}{100}$  من جاذبية الأرض

فكم سيكون وزنك على المربع؟

وزن الشخص  $60 \text{ Kg}$  : ال  $100$  تصبح  $38$   
ال  $60$  تصبح  $X$

$$X = \frac{60 \times 38}{100} = 22,8 \text{ Kg}$$

## لنبين بنية المربع



\* أقرن بين بنية الأرض وبنية المربع (أوجه الشبه والاختلاف):

الشبه: النواة الداخلية، الفطاء، القشرة، السطح الكروي  
الحوكبان يتبعان نظام المجموعة الشمسية

الاختلاف: كروي بنية الأرض على نواة خارجية بينما المربع  
لا كروي على نواة خارجية.

الصفحة التاسع

المادة: جغرافية

أ. هبة زمام

ساب التوقيت الزمني

القوانين:

- ١- إذا كانت المدينتان في البرية تقام بالنسبة لخط عرضيتي نطرح  
مطوط الطول
- ٢- إذا كانت المدينتان في البرية المختلفتين بالنسبة لخط عرضيتي  
نجمع مطوط الطول
- ٣- بعد ما تب فرق الساعات إذا اتجهنا شرقاً نجمع وإذا اتجهنا  
غرباً نطرح

- ٤- الكزمة الساعية: ١٥ فطر طول
- ٥- عند ما تب فطوط الطول تب فرق الساعات ومن ثم  $X$  ب ١٥  
و(-) دون التقيد بجزيرة واحدة أو برستين مختلفتين  
نطرح الرقم الصغير من الرقم الكبير

قانون ما تب التوقيت الزمني

$$\frac{\text{الفرق في الزمن} = \text{عدد الخطوط}}{15}$$

ملاحظة هامة:

- \* عند ما تب فرق الزمن: نقسم فطوط الطول على 15
- \* عند ما تب فطوط الطول: نضرب فرق الساعات ب 15



★ لتعرفت رفاقي محلاً المعطيات الدتية :

ماذا يحدث بالمرتفع : غلاف هوي رقيق جداً وكثافة منخفضة  
بسبب جاذبيته الضعيفة وهذا سماع لكثير علك  
من الأشعة الكونية والشمسية من التأثير فيه بشكل  
كبير

★ بين مهم الـ أوسفيوم (التلج الجاف) : تميز الأحداث الفضائية

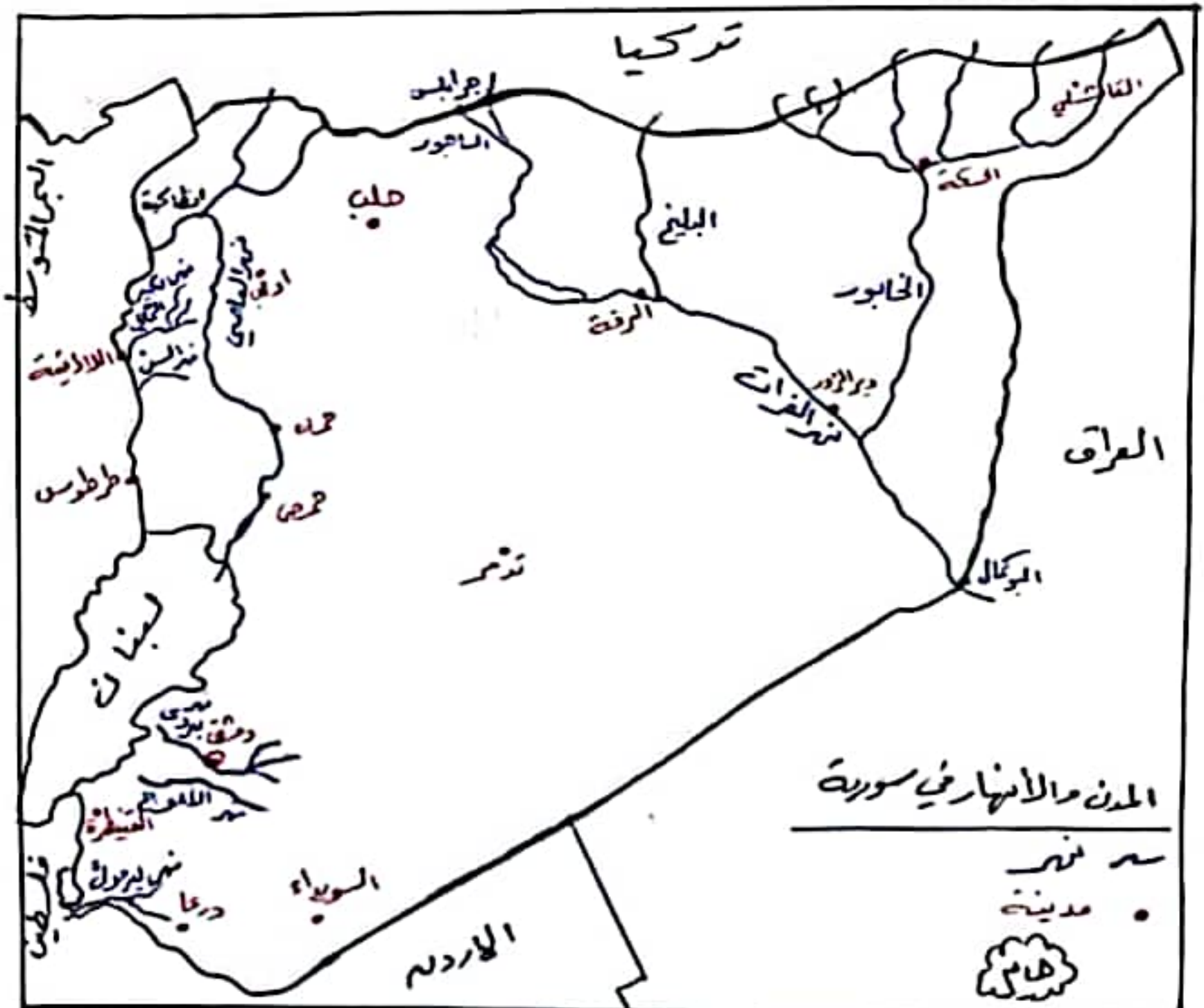
إك أن 30% من غاز  $CO_2$  في الغلاف الجوي للمريخ قد تجدد ولون  
طبقة موسمية متغيرة (تبعاً للفصول) من الأغطية الجليدية.

★ يتميز مناخ المريخ : يطغى قاسي جداً، إذ تبلغ درجة الحرارة ذليلاً  
عند قطب الاستواء 20 درجة مئوية لتتخفض ليلاً إك ما دون -60م

أما في منطقة القطبين فتتخفض درجة الحرارة إك -120م  
التفسير : بسبب بعده عن الشمس ولأنه يحيط بالمريخ غلاف  
جوي رقيق ولذاً أرضه قاحلة وبسبب طبيعة الصخور والرقال  
التي تفقد الحرارة.

★ يتميز جو المريخ بأنه : عاصفي صغير وتعد عواصفه الأكثر والأقوى  
مقارنةً بكواكب المجموعة الشمسية

★ علك تأتي جزئيات الغبار في مناخ المريخ ؟  
بسبب امتصاصه للأشعة الشمسية



الخصائص الفيزيائية

• **قارن بين الذرفين و الطرينج من حيث**

الطرينج	الذرفين	وجه المقارنة
مادتها خليط من مواد معدنية تتألف من 28% من مادة الذرفين	مادتها الأيمن قوية	الحاذية
تألفها أكسيد الزنك 90% نسبة CO2	النسبة هي 7% نسبة 68%	الغاز الأكثر انتشاراً

• **قارن بين الأمواج العادية و أمواج التسونامي من حيث:**

أمواج التسونامي	الأمواج العادية	وجه المقارنة
تتسببها <b>تسببها</b> <b>أرضية</b> كالزلازل	تتسببها <b>تسببها</b> الرياح ويرتبط بمعدل وارتفاع سرعة الرياح ويعتمد ارتفاعها على المسافة يبلغ طول الموجة بين (200 - 300) م	<b>المسافة</b>  <b>طول</b> <b>الموجة</b>

• **قارن بين المد المتعفن و المد المرتفع من حيث:**

المد المرتفع	المد المتعفن	وجه المقارنة
تتعد قوة مدون التسونام مع قوة جذب القمر على استقامة واحدة	قوة مدون الشمس في حاله (زاوية خامسة) مع قوة مدون القمر	مادتها القمر والشمس
يكون القمر في طور البدر - الخليل	يكون القمر في تربيعة الأول أو الأخير	طور القمر

\* أثر ارتفاع درجة الحرارة في الطبقات العليا من الغلاف الجوي للمريخ أثناء العواصف الترابية وانخفاضه عند سطح الكوكب ؟  
ج- سبب وجود الغبار الذي يمتص أشعة الشمس والحرارة وطبقة الغلاف الجوي تتأثر بالأشعة الكونية والشمسية وتنفخ عن سطح الكوكب بسبب امتصاص الغبار وعدم وجود أشعة الشمس لسطح

\* أستنتج سبب بقاء الغبار عالقا في جو المريخ مدة طويلة ؟  
بسبب ضعف الجاذبية وعدم وجود أمطار تنزلها عن الجو

**فصول المريخ**

\* أثرت على الفصول الأربعة في المريخ :  
ج = بسبب دورانه حول الشمس بمدارها البيضاوية

**معلومة :**

[4] على اختلاف مخازن الجليد الذي يغطي القطبين الشمالي والجنوبي ومناخه أنتارة ؛ بسبب أثر العواصف الغبارية وذلك في فصل الربيع والصيف الجنوبي والخراف والشتاء الشمالي .

الوقت التاسع

المادة: جغرافية

حساب التوقيت الزمني

أهمية زمام

القوانين:

- ١- إذا كانت المدينتان في البرية تقسم بالنسبة لخط عرضيتهن نطرح فطوط الطول
- ٢- إذا كانت المدينتان في البحريين المتخاضين بالنسبة لخط عرضيتهن نجمع فطوط الطول
- ٣- بعد حساب فرق الساعات إذا اتجهنا شرقاً نجمع وإذا اتجهنا غرباً نطرح

- ٤- الحزمة الساعة: ١٥ فطر طول
- ٥- عند حساب فطوط الطول نسب فرق الساعات ومن ثم  $\times$  بـ ١٥ (-) دون التقيد بجزية واحدة أو مرسية مختلفتين نطرح الرقم الصغير من الرقم الكبير

قانون حساب التوقيت الزمني

$$\frac{\text{الفرق في الزمن} = \text{عدد الخطوط}}{15}$$

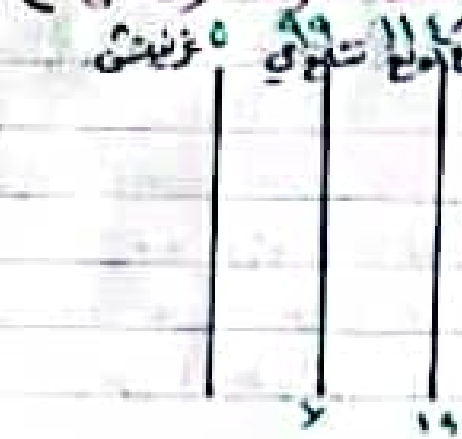
ملاحظة هامة:

- \* عند ما نسب فرق الزمن: نقسم فطوط الطول على 15
- \* عند ما نسب فطوط الطول: نقرب فرق الساعات بـ 15

**مثال** مدينة هونغ كونغ تقع على خط 114 شرقاً ومدينة تيانغ مي تقع على خط 99 شرقاً فكم توقيت الساعة في تيانغ مي إذا كانت الساعة 10 في هونغ كونغ .

**الحل :** نسبة فرق خطوط الطول بين المدينتين

$114 - 99 = 15$  (الفرق الدون للاهنا شرق غربي)



فرق التوقيت =  $\frac{15}{15} = 1$  ساعة

تيانغ مي تقع غرب هونغ كونغ (نظر)

الساعة التانية بعد الظهر الساعة  
 $15 - 1 = 14$

**مثال** إذا كانت الساعة 13 في مدينة تيانغ مي التي تقع على خط 99 شرقاً على أي خط طول تقع مدينة أبو ظبي إذا كانت تشير على 10 صباحاً

**الحل :** فرق التوقيت بين مدينتي تيانغ مي وأبو ظبي  
 $13 - 10 = 3$

فيكون عدد خطوط الطول :  $3 \times 15 = 45$   
 نظرم الرقم الضرب الكبير  
 $99 - 45 = 54$

**أهمية زمام**

إذا مدينة أبو ظبي تقع على خط 54

**بالتوقيت**

## • قارن بين الذرفه و الطوفان من حيث

الطوفان	الذرفه	وجه المقارنة
مادتها الماربع خمسية تأكل 28% من ماديته الذرفه	مادتها الأيمن قويه	الحاديه
تأثيرها كسبه الكربون 90% نسبة CO2	النسويه 7% نسبة 68%	الفار الأذكو انتارا

## • قارن بين الأمواج العادية و أمواج التسونامي من حيث:

أمواج التسونامي	الأمواج العادية	وجه المقارنة
تتشكل بفعل هزات أرضيه كالزلازل	تتشكل بفعل الرياح ويرتبط بعمق و مساهم في سرعة الرياح و، بموضلا و اتجاه السطح المائل يبالغ طول الموجه بين (200 - 300) م	المتأ طول الموجه

## • قارن بين المد المنخفض و المد المرتفع من حيث:

المد المرتفع	المد المنخفض	وجه المقارنة
تتمد قوة جود الشمس مع قوة جذب القمر على استقامه و اعاد	قوة جود الشمس في حاله (رأوب) قائمه) مع قوة جود القمر	ماديته القمر والشمس
يكون القمر في طور البدر - الخفاف	يكون القمر في ترتيبه الأول أو الأخير	طور القمر

أ. هبط المقارن

- **قارن بين القانون العام - القانون الخاص** من حيث:
  - معيار المصلحة - الأطراف التي تكون من المصلحة القانونية
  - مهنة الأطراف المصلحة القانونية

القانون الخاص	القانون العام	وهما المقارن
مهنة شخصية	مهنة عامة	معيار المصلحة
الأطراف المصلحة أفراداً	الدولة طرفاً في المصلحة	الأطراف التي تكون من المصلحة القانونية
فيهم أفراد من أطراف المجتمع	فيهم أفراد منوية تمثل الدولة ومؤسساتها	مهنة الأطراف المصلحة القانونية

- **قارن بين مجلس المحافظة - مجلس المدينة** :
  - من حيث: الحيز الجغرافي - عدد الأعضاء

مجلس المدينة

مجلس المحافظة

وهما المقارنة

يجمع سكان في يزيد عدد سكانه عن ١٥ ألف نسمة

مثل لكل... ٤ مواطنين في مثل لكل... ٢٥ مواطنين في مثل لكل... ١٠٠ مواطنين في

يضم عدة مدن وبلدان ومري

مثل لكل... ١٠٠ مواطنين في مثل لكل... ٢٥ مواطنين في مثل لكل... ١٠٠ مواطنين في

الحيز الجغرافي

عدد الأعضاء



علم قد يتفق

الهدف التاسع  
بمرافقة

## منصة أولهظن عام

بمرافقة تعريفية لكوكب المريخ  
 الاسم : كوكب المريخ  
 اسم العائلة : المجموعة الشمسية  
 اللون : أحمر  
 السطح : كروي مفلطح

علل تسمية المريخ بالكوكب الأحمر؟  
 لارتفاع نسبة أكاسيد الحديد في تربته

يتم المريخ دورته حول نفسه  
 خلال ٢٤ ساعة و ٣٧  
 دقيقة بحسب التوقيت  
 الأرضي ويسمى  
 باليوم المريخي  
 حول الأرض

يتم المريخ دورته حول  
 الشمس خلال ٦٨٧  
 يوماً أرضياً وتسمى  
 بالسنة المريخية  
 حول الشمس

٣- استنتج ترتيب المريخ بالنسبة للبعد عن الشمس من خلال مداره  
 ترتيبه الرابع

٤- أفسر سبب اختلاف مدة السنة المريخية عن مثيلتها مدة  
 السنة الأرضية  
 لمدن مدار المريخ أكبر وأبعد عن مدار الأرض  
 ودورانه بطيء فيحول الشمس

● ما أوجه الشبه والاختلاف بين أهدود هاريانا المحيطية والأهدود الناتجة  
عن الانهزام السوري الأفرنجية؟

الشبه: لكلاهما مناطق منخفضة تشكلت نتيجة ظروف طبيعية  
وأنشطة بحال تفرجية.

الافتلاف: هاريانا ناتجة عن تقارب صفيحتين من بعضهما أدت إلى انحدار  
إمدهما تحت التفرج ونشوء الأهدود، أما الانهزام الأفرنجية ناتجة عن تباعد  
صفيحتين من بعضهما نتيجة تفرج إمدهما بسرعة أكبر والشمال.

● عدد عوامل تشكل السهل المحيطية:

تجاور الحافات أو سواحل القارات على عمق بين ٣... ٦ كم دون مستوى  
سطح البحر وتلقى بواسطه السيارت الملائية القادمة من  
الجوانب القارية إلى المياه العميقة.

## منصة أونلاين