

يوجد خطأ:

بالسؤال 28 / الأجابه الصحيحه (ج) 9

الإحصاء الاجتماعي

الفصل الثاني 14, 15

(1) تقديرات الطلاب في مقرر الإحصاء الاجتماعي هي:

(أ) مقياس رتبي
(ب) مقياس اسمي
(ج) مقياس فتوي
(د) مقياس نسبي

مقياس رتبي و مو متأكد

(2) عندما يكون لدينا فرضية خاطئة نتائج البحث تؤيد صحتها، فهذا يسمى:

(أ) قبول صواب
(ب) قبول خطأ
(ج) رفض صواب
(د) رفض خطأ

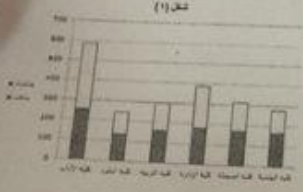
المحاضرة الخامسة

(3) شكل (1) يبين طريقة لتمثيل البيانات بيانياً:

(أ) الأعمدة البيانية البسيطة
(ب) الأعمدة البيانية المتلاصقة
(ج) الأعمدة البيانية المجزأة
(د) المضلع التكراري

المحاضرة الثانية

شكل (1)



(4) قام باحث بتطبيق مقياسين للذكاء الاجتماعي والذكاء العملي على عينة من طلاب جامعة الملك فيصل، وكانت درجاتهم كما هو موضح بالجدول:

5	6	8	7	6	10	7	6	5	10	الذكاء الاجتماعي
6	3	2	5	4	8	5	7	3	7	الذكاء العملي

قيمة "ت" لدلالة الفرق بين مجموعتين مرتبطتين تساوي:

(أ) 3,16
(ب) 4,16
(ج) 5,16
(د) 6,16

المحاضرة التاسعة

(5) البيانات في الجدول التالي توضح درجات مجموعة من الطلاب في مقرر مناهج البحث:

98 - 90	- 82	- 74	- 66	- 58	- 50	فئات الدرجات
8	15	40	26	10	3	عدد الطلاب

مدى الدرجات يساوي:

(أ) 8
(ب) 17
(ج) 37
(د) 48

المحاضرة الرابعة

حل : حتم المشاعر

(6) أكثر أنواع الصدق أهمية للتحقق من صدق اختبار الذكاء هي:

- (أ) المحتوى
(ب) البناء
(ج) التنوع
(د) التلازمي

المحاضرة الرابعة عشر

(7) كل ما يلي يعد من شروط استخدام اختبار "ت" فيما عدا واحدة هي:

- (أ) حجم العينتين كبير نسبياً
(ب) القوة بين حجم العينتين صغير نسبياً
(ج) التواء التوزيع في العينتين
(د) تجانس العينتين

(8) البيانات في الجدول التالي توضح تكرارات درجات مجموعة من الطلاب في أحد المقررات. التكرارات يساوي:

الدرجة	7	6	5	4
التكرار	10	30	40	20

- هنا طالب التباين على حسب الصور التي غير هذي المحاضرة الرابعة
- (أ) 0,90
(ب) 0,81
(ج) 0,89
(د) 10,09

(9) أراد باحث دراسة العلاقة بين عدد مشاركات الطلاب في المحاضرات (متغير مستقل) والاختبار (متغير تابع)، وكانت الدرجات كما هو موضح بالجدول التالي:

التحصيل	9	7	10	5	3	7	8	10	4	6
عدد المشاركات	12	9	14	6	4	7	10	10	5	8

قيمة معامل الانحدار تساوي:

- (أ) 0,781
(ب) 0,718
(ج) 0,817
(د) 0,871

(10) من عيوب كلاً من الانحراف المتوسط والانحراف المعياري:

- (أ) لا يمكن إيجادهما بيانياً
(ب) لا يأخذ في الاعتبار جميع البيانات
(ج) لا يحتاجا لترتيب بعض البيانات
(د) كل ما سبق

(11) الأداة المناسبة للبحث التالي "تقويم كتاب الإحصاء الاجتماعي لطلاب علم الاجتماع في جامعة الملك فيصل" هي:

اتوقع الاستبيان ومو متأكده

- (أ) بطاقة الملاحظة
(ب) الاستبيان
(ج) اختبار تحصيلي
(د) مقابلة

(12) إذا كانت تقديرات (7) طلاب في مادة الإحصاء الاجتماعي هي (مقبول، ممتاز، ضعيف، جيد جداً، جيد، ممتاز، ممتاز)، فإن الوسيط هو:

- (أ) مقبول
(ب) جيد
(ج) جيد جداً
(د) ممتاز

(13) طبق باحث اختبار في مقرر الإحصاء الاجتماعي على (20) طالب، فحصل على البيانات التالية:

38	40	22	46	40	39	38	30	48	62
5	35	24	66	17	72	42	41	19	50

إذا علمت أن متوسط درجات المجتمع هو (39)، فإن قيمة "ت" للمجموعة الحالية تساوي:

- (أ) 0,815
(ب) 0,851
(ج) 0,581
(د) 0,518

الناتج يكون 0,531
المحاضرة الثامنة

(14) عند استخدام تحليل التباين يفضل أن يكون مستوى قياس البيانات في كل مجموعة من النوع:

- (أ) النسبي
(ب) الفتري
(ج) الرتبى
(د) الاسمي

(15) من (100) رقم يتكرر الرقم 4 عشرون مرة، والرقم 5 أربعون مرة، والرقم 6 ثلاثون مرة، والرقم 7، الوسيط الحسابي للمائة رقم هي:

- (أ) 4,3
(ب) 5,3
(ج) 6,3
(د) 7,3

المحاضرة الثالثة

(16) في حالة التوزيع المتلوي إلى اليمين يكون الوضع النسبي للمتوسطات:

- (أ) الوسيط الحسابي < الوسيط < المنوال
(ب) الوسيط الحسابي < المنوال < الوسيط
(ج) المنوال < الوسيط < الوسيط الحسابي
(د) الوسيط < المنوال < الوسيط الحسابي

المحاضرة الثالثة

حل : حتم المشاعر

(17) قيمة معامل الاقتران (معامل فاي) بين النوع (ذكر/أنثى)، والاتجاه نحو تجربة التعلم النشط (موافق/معارض)، للبيانات التالية هي:

المجموع	النوع		الاتجاه
	أنثى	ذكر	
28	10	18	موافق
14	6	8	معارض
42	16	26	المجموع

- المحاضرة السابعة
- (أ) 0,069
(ب) 0,096
(ج) 0,690
(د) 0,960

(18) إذا كان المنوال لمجموعة من القيم 95، والوسيط 85، والوسط الحسابي 80، فإن الـ للبيانات:

- المحاضرة الثالثة
- (أ) ملئو لليمين
(ب) ملئو لليسار
(ج) ممتائل
(د) لا شيء مما سبق

(19) لقياس الارتباط بين متغير كمي ومتغير اسمي في مستويين، يفضل استخدام:

- المحاضرة السابعة
- (أ) معامل Person
(ب) معامل Spearman
(ج) معامل Point Biserial
(د) معامل Phi

(20) كل ما يلي يعد من معايير الفرض الجيد فيما عدا واحدة هي:

- ماله محاضرة
- (أ) أن يكون قابل للاختبار
(ب) أن يكون واضح بقدر الإمكان
(ج) بحث العلاقة بين متغيرين أو أكثر
(د) يثبت صحته بعد اختباره

(21) لدراسة الفروق بين متوسطي درجات طلاب الأقسام العلمية والأقسام الأدبية يتم استخدام:

- (أ) اختبار "ت" لعينة واحدة
(ب) اختبار "ت" لعينتين مستقلتين
(ج) اختبار "ت" لعينتين مرتبطتين
(د) تحليل التباين
- انتبهوا لهالشيء هي مجموعتين غير مرتبطتين
المحاضرة التاسعة

حل : حلم المشاعر

(22) يقوم باحث بدراسة الفروق بين طلاب كليات العلوم والآداب والتربية في الذكاء الاجتماعي. الأسلوب الإحصائي المناسب للتحليل هو

- المحاضرة العاشرة
مو متأكد
- (أ) اختبار "ت" للمجموعات المستقلة
(ب) اختبار "ت" للمجموعات المرتبطة
(ج) تحليل التباين
(د) تحليل التباين ذو القياسات المتكررة

(23) الخطأ من النوع الأول في الفروض يسمى:

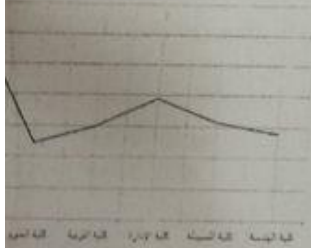
- المحاضرة الخامسة
- (أ) قبول صواب
(ب) قبول خطأ
(ج) رفض صواب
(د) رفض خطأ

(24) عند اختيار باحث لعدد من الطلاب أثناء خروجهم من المدرسة، وسؤالهم عن موقفهم حول تأييد الفرضيات على التحصيل الدراسي للطلاب، فإن العينة المستخدمة:

- المحاضرة الثانية عشر
- (أ) عينة عشوائية
(ب) عينة صدفة
(ج) عينة عنقودية
(د) عينة غرضية

(25) الشكل التالي يستخدم مع:

- المحاضرة الثانية
- (أ) البيانات المبوبة
(ب) البيانات غير المبوبة
(ج) البيانات النوعية
(د) كل ما سبق



(26) كل ما يلي من أنواع العينات العشوائية فيما عدا واحدة هي:

- المحاضرة الثانية عشر
- (أ) الحصصية
(ب) المنتظمة
(ج) العنقودية
(د) الطباقية

حل : حلم المشاعر

(27) يوضح الجدول التالي العمر الزمني لمجموعة من الطلاب، المدى للعمر الزمني يساوي:

الفئة	العمر
الأولى	$6 \leq x < 12$
الثانية	$12 \leq x < 15$
الثالثة	$15 \leq x < 18$
الرابعة	$x \geq 18$

المحاضرة الرابعة

(أ) 6

(ب) 9

(ج) 12

(د) لا يمكن تحديده

(28) في مقرر الإحصاء كانت درجات خمس طلاب كالتالي (9 ، 10 ، 12 ، 7 ، 2)، أراد المعلم تحسين الدرجات بإضافة درجة واحدة لكل طالب، وفقاً لذلك فإن الوسط الحسابي الجديد للبيانات يساوي:

المحاضرة الثالثة

(أ) 7

(ب) 8

(ج) 9

(د) 10

(29) البيانات التالية توضح درجات مجموعة من الطلاب في مقرر الإحصاء الاجتماعي:

16	14	13	17	18	17	15	14	3	16
----	----	----	----	----	----	----	----	---	----

الانحراف المتوسط لدرجات المجموعة يساوي:

(أ) صفر

(ب) 2,64

(ج) 14,30

(د) 15

(30) "توجد فروق ذات دلالة إحصائية بين متوسطي درجات الذكور والإناث في الإحصاء الاجتماعي لصالح الإناث". نوع الفرض هو:

(أ) فرض بديل غير موجه

(ب) فرض بديل موجه

(ج) فرض صفري

(د) فرض صفري موجه

(31) قدرة الاختبار على قياس ما أعد لأجله يتضمن صفة:

(أ) الموضوعية

(ب) الصدق

(ج) الثبات

(د) الوضوح

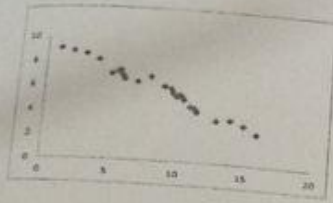
حل : حلم المشاعر

(38)

(32) قام باحث بتطبيق برنامج تدريبي لتنمية استراتيجيات التفكير للبرنامج 14% . تشير النتائج إلى حجم تأثير البرنامج:

المحاضرة الحادية عشر

- (أ) صغير
(ب) متوسط
(ج) كبير
(د) غير دال



39) سؤال التنا

(33) ما نوع الارتباط في الشكل التالي:

المحاضرة السابعة

- (أ) الارتباط الصفري
(ب) الارتباط التام
(ج) الارتباط الموجب الطردي
(د) الارتباط السالب العكسي

(34) مجموعة من عناصر المجتمع الأصلي يتم اختيارها بطريقة القرعة بحيث يمكن لأي عنصر منها أن يكون أحد هذه العناصر:

المحاضرة الثانية عشر

- (أ) العينة العشوائية المنتظمة
(ب) العينة العشوائية البسيطة
(ج) العينة العشوائية الطبقية
(د) العينة العشوائية المنتظمة

(35) يتعامل اختبار مربع كاي مع أي نوع من البيانات التالية:

المحاضرة السادسة

- (أ) البيانات الرتبية
(ب) البيانات الاسمية
(ج) البيانات النسبية
(د) البيانات الفترية

فئات الدرجات	التكرار
$1 \leq x < 3$	14
$3 \leq x < 5$	29
$5 \leq x < 7$	18
$7 \leq x < 10$	9

(36) يوضح الجدول التالي درجات (70) طالب وتكراراتها في اختبار لإحصاء الاجتماعي. الفئة الوسيطة للدرجات هي:

- (أ) $1 \leq x < 3$
(ب) $3 \leq x < 5$
(ج) $5 \leq x < 7$
(د) $7 \leq x < 10$

(37) يوضح الجدول التالي تقديرات مجموعة من الطلاب في مقرر (الإحصاء الاجتماعي، ومناهج البحث):

الإحصاء الاجتماعي	A	C	D	F	A
مناهج البحث	A	B	C	D	A

يجاد معامل الارتباط يفضل استخدام:

- (أ) معامل Person
(ب) معامل Spearman
(ج) معامل Point Biserial
(د) معامل Phi

حل : حلم المشاعر

(38) تقديرات الطلاب في مقرر الإحصاء الاجتماعي هي:

- (أ) بيانات نوعية
(ب) بيانات كمية
(ج) بيانات كمية متصلة
(د) بيانات كمية منفصلة

المحاضرة الأولى

(39) قام باحث بتطبيق استبيان على مجموعة من الطلاب لأخذ آراءهم في قضية الدروس الخصوصية بتوجيه سؤال إليهم "هل توافق على الدروس الخصوصية (نعم - نعم ولكن بشروط - لا)". فحصل على التكرارات التالية:

الاستجابة	نعم	نعم ولكن بشروط	لا
التكرار	21	54	14

قيمة مربع كاي تساوي:

- (أ) 29,76
(ب) 30,76
(ج) 31,76
(د) 32,76

المحاضرة السادسة

(40) عند دراسة "أثر طريقة التدريس على التحصيل الأكاديمي"، فالتحصيل الأكاديمي متغير:

- (أ) تابع
(ب) مستقل
(ج) دخيل
(د) مضبوط

(41) تستخدم معادلة التصحيح لسبيرمان - براون لحساب الثبات في حالة:

- (أ) إعادة تطبيق الاختبار
(ب) التجزئة النصفية
(ج) ثبات المصححين
(د) استخدام الصور المتكافئة

المحاضرة الرابعة عشر

(42) نوع الارتباط في الشكل التالي:

- (أ) الارتباط الصفري
(ب) الارتباط التام
(ج) الارتباط الموجب الطردي
(د) الارتباط السالب العكسي

المحاضرة السابعة

(43) أراد باحث إجراء دراسة على عينة عددها (200) من طلاب كليات العلوم والتربية عدد الطلاب (250 العلوم، و350 التربية، و400 الآداب) فإن العينة المختارة ستكون ك:

- (أ) 50 علوم، 50 تربية، 100 آداب
(ب) 40 علوم، 60 تربية، 100 آداب
(ج) 50 علوم، 70 تربية، 80 آداب
(د) 70 علوم، 50 تربية، 80 آداب

(44) الأسلوب الإحصائي المناسب للتحقق من الفرض "لا يمكن التنبؤ بالتحصيل الأكاديمي بمعلومية الدافعية وحب الاستطلاع والقلق لدى طلاب جامعة الملك فيصل" هو:

- (أ) معامل الارتباط
(ب) تحليل التباين
(ج) تحليل الانحدار
(د) اختبار مربع كاي

المحاضرة الحادية عشر

(45) يتم فيه تطبيق الأداة مرتين بينهما فاصل زمني حوالي (21) يوماً، ويحسب معامل الارتباط بين نتائج التطبيق الأول ونتائج التطبيق الثاني هو:

- (أ) الصور المتكافئة
(ب) ثبات المصححين
(ج) التطبيق وإعادة التطبيق
(د) التجزئة التصفية

المحاضرة الرابعة عشر

(46) عند دراسة أثر برنامج لتنمية التفكير القائم على الحكمة في اتخاذ القرار لدى طلاب جامعة الملك فيصل تارت النتائج إلى أن قيمة "ت" تساوي (2,7)، ودرجات الحرية (30). وفق هذه النتائج فإن قيمة حجم التأثر ساوي:

- (أ) 0,16
(ب) 0,17
(ج) 0,18
(د) 0,19

المحاضرة الحادية عشر

(4) أحد مقاييس النزعة المركزية الأكثر استخداماً في البحوث الاجتماعية هو:

- (أ) الوسط الحسابي
(ب) الوسيط
(ج) المنوال
(د) المدى

المحاضرة الثالثة

يوضح الجدول التالي درجات ذكاء مجموعة من الطلاب:

متوسط الذكاء	القيمة الصغرى للذكاء	القيمة الكبرى للذكاء
120	76	140

مدى الذكاء للمجموعة يساوي:

- (أ) 20
(ب) 64
(ج) 112
(د) 140

المحاضرة الرابعة

حل : حلم المشاعر