



جامعة المجمعة
Majmaah University

كلية التربية بالمجمعة

دليل القسم العلوم التربوية

معتمد من مجلس القسم جلسة رقم (١٧)

بتاريخ ١٨/٧/١٤٣٦هـ

الأدلة التعريفية

(١٣)

١٤٣٦ هـ - ٢٠١٥ م

بِسْمِ اللَّهِ الرَّحْمَنِ الرَّحِيمِ

قائمة المحتويات

الصفحة	العنوان
٥	كلمة رئيس القسم
٦	نشأة القسم
٧	رسالة القسم
٧	أهداف القسم
٨	الهيكل التنظيمي للقسم
٩	مقررات الاعداد المهني التربوي للمعلم/ المعلمة (متطلبات الكلية)
١٤	الرسم الشجري
١٦-١٥	مخرجات التعلم العامة للمقررات التربوية
٢٠ - ١٩	وحدات القسم ● وحدة التربية الميدانية ● وحدة استطلاع الرأي
٢١	لجان القسم
٢٦	مصادر التعلم بالقسم
٢٧	أعضاء هيئة التدريس بالقسم
٢٨	وسائل التواصل مع القسم

كلمة رئيس القسم:

يُعد قسم العلوم التربوية من أكبر الأقسام العلمية في جامعة المجمعة ، ويكتسب أهميته باعتبار جميع خريجي وخريجات الكلية يدرسون نسبة كبيرة من المقررات التربوية المتخصصة التي تعد متطلبات رئيسة لمختلف برامج البكالوريوس التي تقدمها أقسام الكلية المختلفة (طلاب - طالبات) بل إن عدداً كبيراً من أقسام الكليات الأخرى في الجامعة (الطب - العلوم الطبية - الهندسة - إدارة الأعمال - كليات العلوم والدراسات الإنسانية ... وغيرها) يكلف القسم بتدريس عدد من متطلبات الجامعة لهم .

ويسعى قسم العلوم التربوية ليكون قسماً رائداً ومرجعاً علمياً وأكاديمياً في هذه الجامعة الفتية من خلال مواكبة التطورات المتلاحقة في مجالات : علم النفس والمناهج وطرق التدريس وتقنيات التعليم والإدارة التربوية وأصول التربية ، ويسعى لتأدية دوره والمساهمة في تنمية السلوك الإنساني وتحقيق التنمية المجتمعية في إطار مسؤولياته الأكاديمية والمجتمعية تحت مظلة الكلية والجامعة ، فالقسم - بحمد الله - يضم نخبة من أعضاء هيئة التدريس ممن لديهم الخبرات في مجال التخصص ، ويسعون للمساهمة في خدمة الجامعة من خلال عدد من اللجان وفرق العمل ، وكذلك المساهمة في خدمة المجتمع المحلي من خلال إجراء الدراسات والأبحاث العلمية وتقديم الدورات التدريبية وورش العمل المختلفة وفق أطر منظمة.

د. خالد بن إبراهيم العفيصان

نشأة القسم وتطوره :

يُعد قسم العلوم التربوية من أهم الأقسام في الكلية أنشئ عام ١٤٠٨هـ، ويهتم بالإعداد المهني لجميع طلاب / طالبات الكلية في التخصصات المختلفة حيث يتضمن مجموعة من المقررات التي تعمل على إكساب الطالب / الطالبة المعلومات والمهارات والاتجاهات المهنية التربوية لممارسة مهنة التدريس ويشغل هذا الإعداد حوالي ٣٢% من الساعات المعتمدة في الكلية لبرامج إعداد المعلم في جميع الأقسام التخصصية.

كان القسم في بداية نشأة كلية التربية المتوسطة للبنات بالمجمعة عام ١٤٠٨هـ بقرار من الرئيس العام لتعليم البنات بالمملكة العربية السعودية تحت مسمى " قسم التربية وعلم النفس " ، وبعد تطور الكلية المتوسطة لتكون مدة الدراسة بها أربعة أعوام وتمنح درجة البكالوريوس لتصبح كلية التربية للبنات عام ١٤١٥هـ ، وبعد صدور قرار خادم الحرمين الشريفين الملك عبد الله بن عبد العزيز آل سعود (رحمه الله) رئيس مجلس الوزراء ورئيس مجلس التعليم العالي في المملكة في ٣ رمضان ١٤٣٠هـ الموافق ٢٤ أغسطس ٢٠٠٩م بإنشاء جامعة المجمعة تغير المسمى إلى قسم العلوم التربوية.

الريادة في تحقيق الجودة والتميز التربوي والمهني الذي يسهم في تأهيل معلم قادر على المنافسة في سوق العمل .

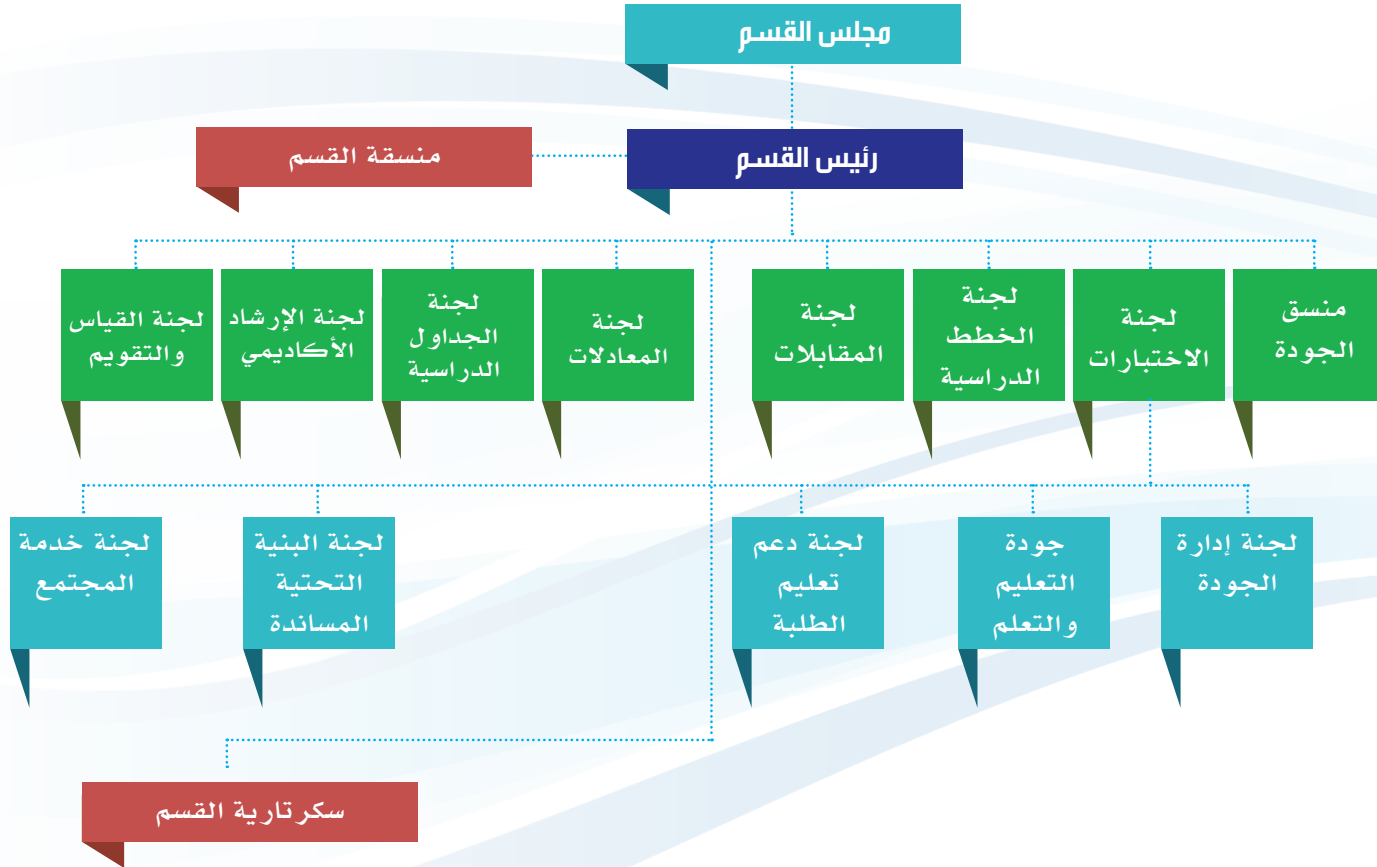
رسالة القسم :

إعداد المعلمين المتميزين وتأهيلهم وفق قيم وحاجات المجتمع ومعايير الجودة والاعتماد الأكاديمي ليكونوا قادرين على المنافسة في الميدان العلمي والتربوي و توظيف المعرفة والتقنية بالصورة المثلى .

أهداف القسم :

- المساهمة في إعداد المعلم/المعلمة المعترف بهويته وتنميته مهنيًا وفق مبادئ الشريعة الإسلامية في ضوء المعايير الوطنية للجودة .
- تقديم نتاج بحثي تربوي متميز يهتم بالتوجهات التربوية الحديثة في العالم ويلبي احتياجات الميدان التربوي ويعمل على حل مشكلاته .
- التنمية المهنية المستدامة للتربويين المهنيين في أثناء الخدمة والتوظيف الأمثل للمعرفة والتقنية وذلك وفقا لقيم المجتمع ومعايير الاعتماد الأكاديمي .
- تنمية الوعي بأهمية وضرورة المشاركة في خدمة المجتمع لتحقيق التنمية الشاملة والمتكاملة للمجتمع من خلال البرامج البحثية والاستشارية والتدريبية .
- تنمية قدرات أعضاء هيئة التدريس ، بما يمكنهم من التميز، كخطوة لازمة لنيل الاعتماد الأكاديمي ، وتحقيق متطلبات الجودة.
- تطوير العملية التعليمية من خلال التواصل مع مؤسسات المجتمع المعنية بعملياتي التعليم والتعلم والمشاركة في جميع المناشط ذات الصلة من أجل تحقيق الجودة المنشودة بها .

الهيكل التنظيمي للبرنامج



مقررات الإعداد المهني التربوي للمعلم / المعلمة (متطلبات الكلية)

يهدف قسم العلوم التربوية إلى التركيز على الإعداد المهني لجميع طلاب وطالبات الكلية في جميع التخصصات ، القائم على تفعيل الجانب الأدائي للتدريس للطالب المعلم بحيث يكون لكل مقرر جانب تطبيقي موازياً للجانب النظري ، تضي الصبغة التطبيقية أو الوظيفية للمقررات التربوية ، وتجعل من مجال إعداد المعلم مجالاً عملياً .

المقررات التربوية (متطلبات كلية) للخطة الجديدة وفقاً لساعات المعتمدة بدأت من العام الدراسي

١٤٣٣/١٤٣٢ هـ .



المستوى الأول

ملاحظات (متطلب سابق)	نوع النشاط			الساعات	اسم المقرر	رقم المقرر ورمزه
	تدريب	عملي	نظري			
متطلب سابق	-	-	2	2	تقنيات التعليم ومهارات الاتصال	EDU116
-	-	-	2	2	أصول التربية الاسلامية	EDU117
-	-	-	2	2	نظام وسياسة التعليم في المملكة العربية السعودية	EDU118
6 ساعات	المجموع					

المستوى الثاني

ملاحظات (متطلب سابق)	نوع النشاط			الساعات	اسم المقرر	رقم المقرر ورمزه
	تدريب	عملي	نظري			
متطلب سابق	-	-	2	2	علم نفس النمو	EDU 126
ساعتين	المجموع					

المستوى الثالث

ملاحظات (متطلب سابق)	نوع النشاط			الساعات	اسم المقرر	رقم المقرر ورمزه
	تدريب	عملي	نظري			
-	-	-	2	2	صحة نفسية	EDU 216
-	-	-	2	2	مبادئ البحث التربوي	EDU 217
4 ساعات	المجموع					

المستوى الرابع

ملاحظات (متطلب سابق)	نوع النشاط			الساعات	اسم المقرر	رقم المقرر ورمزه
	تدريب	عملي	نظري			
-	-	-	2	2	علم النفس التربوي	EDU 226
ساعتين	المجموع					

المستوى الخامس

ملاحظات (متطلب سابق)	نوع النشاط			الساعات	اسم المقرر	رقم المقرر ورمزه
	تدريب	عملي	نظري			
-	-	-	2	2	إدارة وتخطيط تربوي	EDU 316
تقنيات التعلم ومهارات الاتصال	-	-	2	2	إنتاج مصادر التعلم الإلكترونية	EDU 317
4 ساعات	المجموع					

المستوى السادس

ملاحظات (متطلب سابق)	نوع النشاط			الساعات	اسم المقرر	رقم المقرر ورمزه
	تدريب	عملي	نظري			
علم نفس تربوي	-	-	2	2	إستراتيجيات التدريس	EDU 326
يدرس إستراتيجيات التدريس كمقرر متزامن	-	-	2	2	المناهج التعليمية	EDU 327
4 ساعات	المجموع					

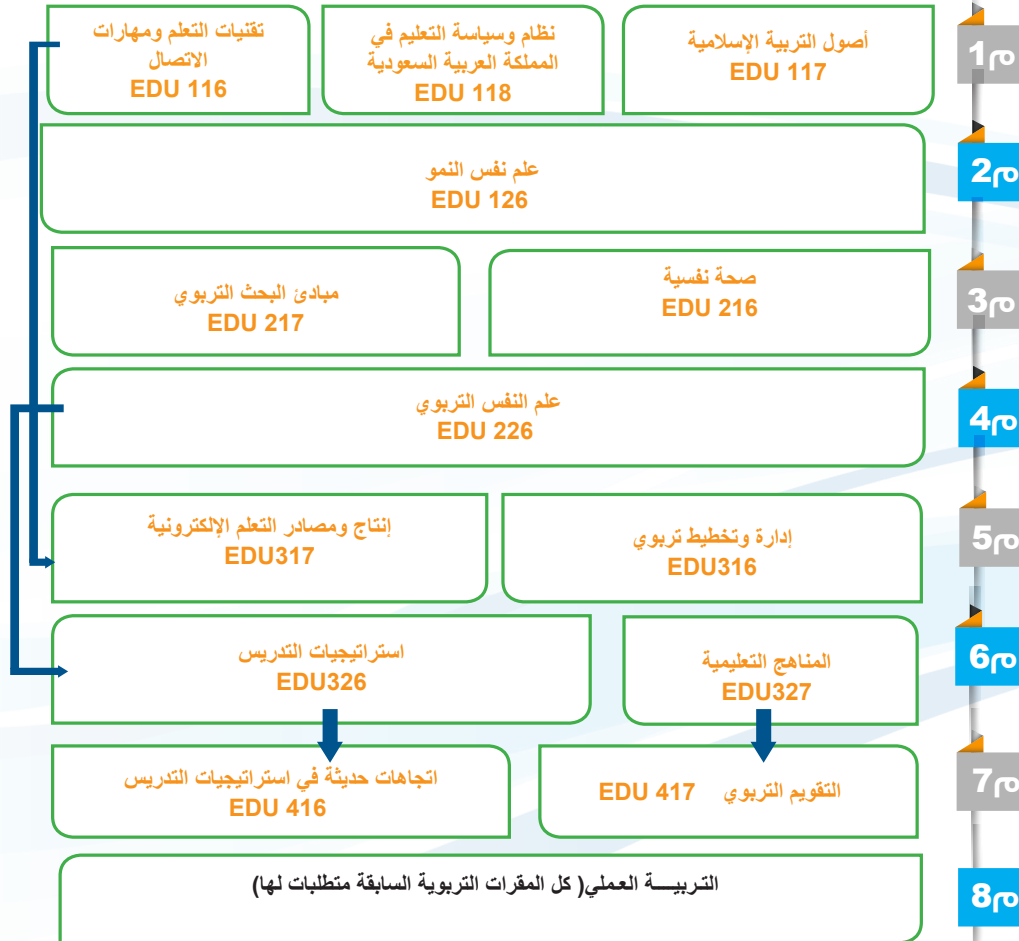
المستوى السابع

ملاحظات (متطلب سابق)	نوع النشاط			الساعات	اسم المقرر	رقم المقرر ورمزه
	تدريب	عملي	نظري			
استراتيجيات التدريس	-	-	2	2	اتجاهات حديثة في إستراتيجيات التدريس	EDU 416
المناهج التعليمية	-	-	2	2	التقويم التربوي	EDU 417
4 ساعات	المجموع					

المستوى الثامن

ملاحظات (متطلب سابق)	نوع النشاط			الساعات	اسم المقرر	رقم المقرر ورمزه
	تدريب	عملي	نظري			
اجتياز جميع المقررات التربوية	12	-	-	6	التربية الميدانية	EDU 421
4 ساعات	المجموع					

رسم شجري لمقررات العلوم التربوية



مخرجات التعلم العامة للمقررات التربوية :

المعرفة :

- 1- امتلاك المعرفة الشاملة المتكاملة بنظريات التعليم والتعلم والإدارة اللازمة للإعداد المهني (التربوي -والنفسى) .
- 2- الإلمام بأحدث التطورات التربوية والنفسية والأبحاث الحديثة المتعلقة بالإدارة الصفية وطرق التدريس ونظريات التعليم والتعلم .
- 3- امتلاك معرفة بالأنظمة واللوائح التنظيمية للمهنة و المتطلبات الفنية لها وكيفية تحسين ذلك وفقا للتغيرات المتلاحقة .

المهارات الإدراكية :

- 1- استقصاء المعلومات وتحليلها واستخدامها في اقتراح الحلول للمشكلات الصفية والتدريسية التي تواجهه واتخاذ قرارات مناسبة .
- 2- تقويم المعلومات والمفاهيم والأدلة الجديدة من مصادر متنوعة .
- 3- بحث المشكلات المعقدة نسبياً باستخدام أشكال متنوعة من تقنيات المعلومات والمصادر الأخرى .
- 4- اقتراح حلول مبتكرة للمشكلات مع مراعاة المعارف النظرية والخبرات العملية ذات العلاقة وما يترتب على القرارات المتخذة .
- 5- الربط بين المعارف والمهارات المكتسبة والسياقات الأكاديمية والمهنية المتصلة بتدريس علوم (تخصص البرنامج)
- 6- استخدام الطرق الإجرائية المعتادة بشكل مناسب، مع تحديد المواقف التي تتطلب إيجاد حلول مبتكرة والاستجابة بشكل يعتمد على خلفيته النظرية والعملية ذات العلاقة .

مهارات العلاقات مع الآخرين والمسؤولية :

- 1- اقتراح حلول لبناء للقضايا في المواقف الجماعية سواء أكان موظفاً المهارات القيادية أو مهارات العمل في جماعة .
- 2- المبادرة في تحديد القضايا و المشكلات الصفية التربوية التي تتطلب عناية خاصة والتصدي بشكل مناسب لها سواء أكان ذلك بشكل فردي أو جماعي .
- 3- تحمل مسؤولية تعلمه الذاتي مستخدماً وسائل إيجاد المعلومات الجديدة أو أساليب التحليل اللازمة لإنجاز المهام المسندة إليه .
- 4- التعامل مع القضايا الأخلاقية والمهنية بما يتفق مع طبيعة المجتمع .
- 5- تكوين اتجاهات إيجابية نحو مهنة التدريس مكتشفاً قدراته التدريسية ومقوماً ذاته بموضوعية .

مهارات الاتصال، وتقنية المعلومات، والعددية :

1. التواصل بفعالية شفهياً وكتابياً مع الطلاب باختلاف أنماط تعلمهم .
2. - استخدم تقنيات المعلومات والاتصال المناسبة في جمع المعلومات وتفسيرها. وتنفيذ المواقف التدريسية .

(i) المهارات النفسية- الحركية :

- 1- تصميم وسائل وتقنيات التعليم المناسبة والبرمجيات التعليمية للتدريس .
- 2- استخدام طرق واستراتيجيات التدريس الحديثة.
- 3- ادارة بيئة الصف بما يتوافق المبادئ والنظريات التربوية والنفسية.

وحدات القسم وحدة التربية الميدانية:

- ١- تم تأسيس وحدة التربية الميدانية بالكلية بشكل رسمي في عام ١٤٢٢هـ .
- ٢- يشكل قسم التربية وعلم النفس سابقاً وقسم العلوم التربوية حالياً من داخله وحدة للتربية الميدانية تختص بجميع الجوانب التطبيقية للتربية الميدانية . وترتبط الوحدة بقسم العلوم التربوية فنياً وتتبع عميد الكلية أو الوكيله إدارياً .
- ٣- تتولى مسئولية الوحدة عضو هيئة تدريس بترشيح من قسم العلوم التربوية تخصص مناهج وطرق تدريس وتقوم بعده مهام تحت إشراف رئيس ومشرفة القسم .

مهام وحدة التربية الميدانية :

- ١- عقد ورشة عمل(بالتنسيق مع رئيس ومشرفة القسم) قبل بداية التربية الميدانية لجميع الأعضاء لمناقشة القضايا المتعلقة بالتربية الميدانية والتي من أهمها الوقوف على المهارات الأساسية التي يقوم في ضوئها الطالب المعلم وذلك من خلال مناقشة بنود الاستمارة الخاصة بتقويم اداء الطالب المعلم .
- ٢- عقد ورش عمل (بالتنسيق مع رئيس ومشرفة القسم) للمشرفين والمشرفات في كل تخصص على حده مع أساتذة طرق التدريس بالقسم وذلك لتوحيد وجهات النظر حول القضايا المتعلقة بالإشراف على الطلاب / الطالبات وآلية التقويم كما يتم مناقشة المهارات التخصصية التي يُقوم في ضوئها الطالب المعلم / الطالبة المعلمة.
- ٣- التنسيق مع أعضاء قسم العلوم التربوية لإعداد دليل للطالب المعلم في التربية الميدانية يوضح أهميتها والقواعد المنظمة لها ، وتوجيهات خاصة بإعداد خطط الدروس وتنفيذها وضبط الفصل وبيان أهم الالتزامات التربوية لطالب التربية الميدانية.

- ٤- التنسيق مع إدارة قسم العلوم التربوية لإقامة دورات تدريبية لمشرفين ولمشرفات التربية الميدانية في الميدان متى ما لزم الأمر .
- ٥- إعداد استمارات التقويم والعمل على تعديلها إذا لزم الأمر ويتم ذلك بالتنسيق مع أعضاء القسم تخصص مناهج وطرق تدريس وإعتمادهم في مجلس القسم.
- ٦- إعداد خطاب لولي أمر الطالبة المتدربة لبيان أيام خروج الطالبة أثناء التدريب التي يتم تدريبها فيها على أن يتعهد ولي الأمر بتوصيلها خطياً .
- ٧- كتابة الخطابات المتعلقة بـمكتب الإشراف التربوي والمدارس المتعاونة.
- ٨- وضع الخطة الزمنية لبدء وانتهاء برنامج التربية الميدانية لكل من الفصل الدراسي الأول والفصل الدراسي الثاني .
- ٩- توزيع الطلبة على المدارس في ضوء القوة الفعلية للمدارس.
- ١٠- عقد اجتماعات مع الطلاب /الطالبات المتدربات قبل بدء التربية الميدانية ، وإعطائهن التعليمات الخاصة بالتربية الميدانية.
- ١١- ترشيح المشرفين والمشرفات من داخل الكلية ، والتنسيق مع الإشراف التربوي بإدارة التعليم بالمجمعة لترشيح المشرفين والمشرفات من خارج الكلية (الموجهات) للمشاركة في تقويم الطلاب والطالبات المتدربات .
- ١٢- تنظيم عقد اجتماعات مع المشرفين والمشرفات من داخل الكلية وطلاب وطالبات التربية الميدانية كلما دعت الحاجة لذلك.
- ١٣- تنظيم عقد لقاءات بين مديرين ومديرات المدارس التي سيتم التدريب بها والمعلمين والمعلمات المتعاونات قبل بدء التطبيق لتوضيح الأمور المتعلقة بالتربية الميدانية ، ومناقشة الإمكانيات المختلفة والمتاحة بالمدرسة .
- ١٤- توثيق العلاقة بين الكلية والمدارس المتعاونة والتوجيه التربوي لرفع وتحسين مستوى التربية الميدانية التي سيعود مردودها على كل من المجتمع المدرسي والمحلي .

- ١٥- التأكد من سير برنامج التربية الميدانية وفق النظام المعد له وتذليل العقبات التي قد تعترض سير البرنامج
- ١٦- متابعة الطلاب والطالبات المتدربات في مدارس التدريب إدارياً من حيث الانضباط والمواظبة على مواعيد الحضور والانصراف من خلال التواصل مع إدارات هذه المدارس.
- ١٧- جمع استمارات التقويم وتنظيم أعمال كمنترول التربية الميدانية.
- ١٨- الوقوف على أهم المشكلات وحصرها أولاً بأول ووضع البدائل المقترحة لحلها على نحو يضمن كفاءة وفاعلية التدريب العملي فيما بعد .

خطة التربية الميدانية:

أولاً : الفترة المعتمدة للتربية الميدانية :

تكون فترة التربية الميدانية للمستوى الثامن بالمدارس المتوسطة والثانوية ولمدة ٣ أسابيع داخل الكلية و ١٠ أسابيع بالمدارس بإجمالي ١٣ أسبوع موزعة على النحو التالي :

- ١- جلسات تدريس مصغر داخل الكلية في بداية الفصل الدراسي الثاني لمدة ٣ أسابيع تحت إشراف أساتذة استراتيجيات التدريس في التخصصات المختلفة.
- ٢- أسبوع مشاهدة يبدأ من الأسبوع الرابع من بداية الدراسة في مدارس التدريب.
- ٣- ٩ أسابيع للتدريب بواقع ٤ أيام كحد ادنى أسبوعياً لكل تخصص .

ثانياً : الإشراف على التربية الميدانية:

- كانت الأولوية للإشراف على الطلاب / الطالبات المتدربات وفق الفئات التالية :
- ١- أعضاء هيئة التدريس من قسم التربية وعلم النفس تخصص مناهج وطرق تدريس.
 - ٢- أعضاء هيئة التدريس من الأقسام التخصصية في الكلية ممن يحملن مؤهلات تربوية .

- ٣- المحاضرات خريجات كلية التربية ممن عملن في التربية الميدانية .
 - ٤- المعلمات المتعاونات على أن لا تقل خبرتهن عن ثلاث سنوات.
 - ٥- المعيدات خريجات كلية التربية ممن عملن في التربية الميدانية.
- ملاحظة : ومنذ العام (١٤٣٠ / ١٤٣١ هـ) يتم الإشراف على التربية الميدانية بواسطة أعضاء قسم العلوم التربوية .

ثالثاً: نظام التقويم فى التربية العملية:

يتم تقويم الطالب المعلم من خلال:

- بطاقة تقويم الطالبة / الطالب المتدرب من قبل المشرفة /المشرف من الكلية (٦٠ درجة)
- بطاقة تقويم الطالبة / الطالب المتدرب من قبل المشرفة /المشرف التربوي (الموجة) (٣٠ درجة)
- بطاقة تقويم الطالبة / الطالب المتدرب من قبل مدير المدرسة (١٠ درجات)

وحدة استطلاع الرأي:

هي وحدة بحثية علمية استشارية تدرج ضمن وحدات قسم العلوم التربوية. تم اعتمادها في مجلس الكلية رقم ١٤ بتاريخ ١١/٣/١٤٣٢هـ. وناقش قسم العلوم التربوية خطة عمل الوحدة في جلسته رقم ٢٠ بتاريخ ٢٠/٦/١٤٣٢هـ، ويدير الوحدة أ.د. أحمد سالم أستاذ تقنيات التعليم بالقسم ومعه فريق عمل مشكل من أعضاء القسم. ومن مهام الوحدة إعداد استبيانات لاستطلاع الرأي والحصول على إحصائيات عن كليات الجامعة والقيام بالأبحاث العلمية.

لجان القسم : لجنة الخطط والبرامج الدراسية بالقسم :

مهام اللجنة

- التنسيق مع لجنة الخطط بالكلية فيما يتعلق بأي تحديث أو تطوير للخطة الدراسية .
- دراسة ومتابعة الخطة الدراسية في القسم وإدخال التعديلات المناسبة عليها عند الحاجة.
- الاشتراك في إعداد الأدلة والنماذج والجداول اللازمة لبناء الخطة .
- تنمية الوعي بإعداد وتطوير الخطة الدراسية .
- تقويم الخطة الدراسية في القسم وتطويرها بما يتوافق مع رسالة وأهداف الكلية والجامعة بالتعاون مع وكالة الجودة في الكلية والجامعة والجهات ذات العلاقة.
- متابعة توصيف المقررات وإدخال التعديلات المناسبة وفقاً للتطورات العلمية في مجال الاختصاص .

لجان الجودة: منسق الجودة المهام :

- حلقة وصل بين فريق الجودة بالوكالة ولجان الجودة بالقسم.
- رقابة عمل لجان الجودة ومتابعتها.
- مساعدة اللجان في تنفيذ المهام المرتبطة بتنفيذ ممارسات الجودة بالقسم.
- مساعدة اللجان في تنسيق ملفات المعايير بالقسم.
- التنسيق بين أعضاء اللجان من الرجال والنساء

مهام اللجنة:

- وتشكل من أعضاء القسم برئاسة منسق الجودة.
- أولاً: لجنة معايير إدارة الجودة، وتختص بتوفير الشواهد والأدلة لاستيفاء ممارسات المعيار الأول والثاني والثالث من معايير الهيئة الوطنية للتقويم والاعتماد الأكاديمي .
- ثانياً: لجنة معايير جودة التعليم والتعلم، وتختص بتوفير الشواهد والأدلة لاستيفاء ممارسات المعيار الرابع من معايير الهيئة الوطنية للتقويم والاعتماد الأكاديمي.
- ثالثاً: لجنة معايير دعم تعليم الطلبة، وتختص بتوفير الشواهد والأدلة لاستيفاء ممارسات المعيار الخامس، والسادس من معايير الهيئة الوطنية للتقويم والاعتماد الأكاديمي.
- رابعاً: لجنة معايير البنية التحتية المساندة، وتختص بتوفير الشواهد والأدلة لاستيفاء ممارسات المعيار السابع، والثامن، والتاسع من معايير الهيئة الوطنية للتقويم والاعتماد الأكاديمي.
- خامساً: لجنة معايير خدمة المجتمع، وتختص بتوفير الشواهد والأدلة لاستيفاء ممارسات المعيار العاشر، والحادي عشر من معايير الهيئة الوطنية للتقويم والاعتماد الأكاديمي.

لجنة الجداول الدراسية:

مهام اللجنة:

- توزيع المقررات وتجهيز الجداول الدراسية لأعضاء القسم.
- إعداد الجداول الدراسية للقسم.
- توزيع العبء التدريسي مع مراعاة التخصص.
- النظر في إمكانية تقسيم الشعب عند الضرورة.

لجنة القياس والتقويم: مهام اللجنة

- إعداد تقرير يومي عن سير الاختبارات ، يشمل بيان درجة الضبط والسير وفق الخطة المطلوبة . بداية ونهاية كل اختبار في موعده ، حضور المراقبين قبل وقت كاف ، مطابقة أوراق الأسئلة للمواصفات الفنية المعمول بها ، ملء كشف حضور و غياب الطلاب ، المخالفات وحالات الغش...الخ.
- رصد نماذج تقييم الاختبارات لمقررات القسم للفصل الدراسي المعني ، سواء تعلقت بما هو خاص منها لفترة قبل الاختبارات ، أو اثنائها ، أو بعد الاختبارات.
- الإشراف على تطبيق أدوات القياس المختلفة . وتحليلها . للاستفادة منها في تعزيز الجوانب الإيجابية . ومعالجة الجوانب السلبية (إن وجدت) .
- تحليل نتائج اختبارات المقررات الدراسية الفصلية والنهائية ، وتقديم بعض المؤشرات الإحصائية لجودة الاختبار . مثل مدى توفر شروط وضع الاختبار و صعوبة الأسئلة . ومدى ملائمة الأسئلة التي يستخدمها لقياس تحصيل الطلاب الأكاديمي.
- إعداد تقرير تفصيلي بنتائج الطالبات وإعداد إحصائية إجمالية بذلك.

لجنة الجداول الدراسية والاختبارات مهام اللجنة:

- إعداد جدول الاختبارات .
- استطلاع آراء الطالبات بالقسم حول جداول الاختبارات النهائية.
- جمع كشوف حضور الطالبات الاختبارات النهائية و حصر أعداد الطالبات المسجلات وأعداد الطالبات المحرومات بالقسم .
- التنسيق مع وحدة الشؤون التعليمية لإعداد جداول الاختبارات النهائية وجدول القاعات وجدول المراقبة .

- المتابعة اليومية لسير الاختبارات النهائية وإعداد تقرير عنها لرئيس القسم.
- إعداد التقارير الكمية والكيفية عن الاختبارات وتحليل النتائج .
- العمل على تحقيق جودة الاختبارات.

لجنة الإرشاد الأكاديمي: مهام اللجنة:

- عقد لقاء مفتوح مع الطالبات الجدد لغايات الإرشاد والتعارف .
- إرشاد الطالبة وتوجيهها في اختيار المقررات الدراسية المناسبة حسب الخطة الأكاديمية الموضوعة للحصول على الدرجة العلمية بنجاح.
- معاونة الطالبة على تذليل العقبات التي تصادفها في دراستها بالكلية، وتقديم النصح في الأمور التي تؤثر في دراستها، وبعبارة عامة الإرشاد الأكاديمي لا يتعدى تقديم العون للطالبات مما يؤدي إلى استفادتهن من إمكانية البيئة الجامعية والى حب الانتماء لمؤسساتهن التعليمية والتوفيق بين أهداف التعليم الجامعي وحاجة الطالبة.
- التنسيق مع مرشدات الطالبات بشأن المشكلات الطلابية والعمل على حلها. مع توجيهه بعقد اجتماعات مع الطلبة لأخذ ملاحظاتهم.
- إعداد الاستبيانات المتعلقة بالإرشاد الأكاديمي وتوزيعها وجمع البيانات وتحليلها وتقديم التوصيات .
- إعداد التقارير اللازمة بالقسم بالتنسيق مع وحدة الإرشاد الأكاديمي بالكلية .
- إعداد تقرير فصلي عن الإرشاد الأكاديمي بالقسم ومقترحات التحسين لرئيس القسم .

لجنة المعادلات: مهام اللجنة

- مطابقة مواد خطة الطالبة المحولة من قسم لآخر داخل أو خارج الجامعة .
- اعداد تقرير يوضح المواد المفترض علي الطالبة دراستها .
- متابعة قبول طلب تحويل الطالبة ومعادلة موادها وإعداد تقرير عن قبول ذلك أو عدم جوازه

لجنة دعم الطالب: مهام اللجنة

- تقديم الدعم للطالب من خلال زيادة وعي وإدراك الطلاب بمسؤولياتهم الأكاديمية وتشجيعهم على بذل المزيد من الجهد في حل المشكلات الأكاديمية والشخصية (اجتماعية أو نفسية) التي تقف دون تحقيقهم لأهدافهم التعليمية .

لجنة الأنشطة الطلابية مهام اللجنة

- الإشراف العام على الأنشطة غير الصفية في القسم .
- وضع خطة لنشاط اللجنة خلال الفصل الدراسي ومتابعة تنفيذها .
- اعداد التقارير الدورية والنهائية عن اللجنة .
- رفع روح التنافس الشريف بين الطلاب وذلك بإشراكهم في النشاط وإقامة المسابقات العلمية بينهم التي تساعد علي تقوية العلاقات الاجتماعية بزملائهم وأساتذتهم ومجتمعهم .
- اكتشاف مواهب الطلاب ، وتنميتها وتوظيف طاقاتهم الإبداعية فيما هو مثمر ونافع .
- إكساب الطلاب معارف ومهارات إضافية، وغرس العديد من القيم النبيلة والسلوكيات الإيجابية في نفوسهم .
- تنمية الحس الوطني لدى الطلاب من خلال ربطهم بمنجزات الوطن وتعريفهم بها، وتأكيد انتمائهم إليه

مصادر التعلم بالقسم: معمل وسائل وتقنيات التعليم

- يضم المعمل مجموعة من الأجهزة والوسائل التعليمية التي تستخدمها الطالبة أثناء دراسة مقرر الوسائل وتقنيات التعليم كما تقوم الطالبة بتصميم وإنتاج بعض الوسائل التعليمية والتي يمكن أن تستعين بها في التربية الميدانية و إتقان مهارات استخدام الأجهزة والتقنيات التعليمية المختلفة، بما فيها الحاسوب والانترنت، بالإضافة لإنتاج المواد التعليمية الخاصة بها ، والتي ستساعدنا في تحقيق الأهداف التعليمية بنجاح ، مثل: (جهاز عرض الشفافيات، جهاز عرض الصور والأجسام المعتمة، جهاز عرض الأفلام الثابتة، جهاز عرض الشرائح، التلفزيون والفيديو التعليمي، الحاسوب وجهاز (Data Show) ، وشبكة الانترنت)، مع الأخذ في الاعتبار فاعلية المتعلم ونشاطه، وإنتاجه ذاتياً للمواد التعليمية التي تعرض بواسطة تلك الأجهزة.

مكتبة قسم العلوم التربوية :

- إنطلاقاً من الإيمان المطلق بأن تنسيق وعاء الكتب بما ييسر التداول بين مفرداته هو السبيل الأمثل للارتقاء بالحركة المعرفية، لذا ارتأى قسم العلوم التربوية بالكلية أنه من الضروري إعادة تصنيف وفهرسة واحصاء كتب القسم علي أساس علمي ومنهجي حديث، فتم تصنيف الكتب على ثمان محاور تمثل التخصصات العلمية بالقسم وهي كما يلي : علم النفس، المناهج وطرق التدريس، تقنيات التعليم ، إدارة وتخطيط تربوي ، أصول التربية ، ثقافية ، دينية ، دوريات علمية بالإضافة إلي محور تاسع يمثل فعاليات وانشطة قسم العلوم التربوية . وقد بلغ إجمالي الكتب (٢٢٥) كتاب موزعة علي المحاور السابقة كالتالي:

كلية التربية بالمجمعة

المحاور	علم النفس	المناهج وطرق التدريس	تقنيات التعليم	إدارة وتخطيط	أصول التربية	دينية	ثقافية	دوريات
الكود الرمزي	نفس	نهج	تقن	إدر	ترب	دين	ثقف	دور
نسب الكتب	20%	14%	6%	6%	8%	19%	12%	15%

أعضاء هيئة التدريس بالقسم :

التخصص	أستاذ	أستاذ مشارك	أستاذ مساعد	محاضر	معيد	المجموع
المناهج وطرق التدريس	0	4	7	8	4	23
تقنيات التعليم	1	0	3	5	2	11
إدارة وتخطيط تربوي	0	2	6	3	3	14
أصول التربية	0	0	4	3	6	13
تخصص علم نفس وصحة نفسية واجتماع	1	0	10	2	0	13
المجموع	2	6	30	21	15	74



وسائل التواصل مع القسم

رئيس القسم / د. خالد بن إبراهيم العفيصان / ٠١٦٤٠٤١٣٣٣

سكرتارية القسم ٠١٦٤٠٤٣٦١٠ - ٠١٦٤٠٤٣٥٤٧

البريد الإلكتروني للقسم / esd.cem@mu.edu.sa

منسقة القسم : د. سعاد جابر محمود