

٢٣	ب	لنقل حمولة الوصول بين النظام الفرعية للنظام وتكون على شكل قوانين منطقية	١- البيانات ج- المعلومات	ب- العلاقات د- جميع ما سبق
٢٤	س	هو عخطط يمثل عناصر النظام والعلاقات ما بين هذه العناصر النزوح	١- خصائص النظام ج- لوائح النظام	ب- بيئة النظام د- لا شيء مما سبق
٢٥	با	النظم التي لا يمكن التنبؤ بسلوكها مسبقا	١- النظم المحددة ج- النظم التصدية	ب- النظم المعقدة د- النظم المتكيفة
٢٦	لا	مجموعة خصائص النظام التي يهتما من اجل دراسة النظام ووصفه	١- بيئة النظام ج- حدود النظام	ب- بيئة النظام د- لا شيء مما سبق
٢٧	أ	نقل المستوى الأدنى في المنى حيث تعتبر المادة الخام وبدون معالجتها تصبح بلا فائدة	١- البيانات ج- المعلومات	ب- المعرفة د- النظم الفرعية
٢٨	س	مجموعة من العناصر المترابطة مع بعضها البعض وفق علاقات تبادلية معينة داخل بيئتها لتحقيق هدف معين	١- المعرفة ج- المعلومات	ب- البيانات د- النظام
٢٩	أ	مجموعة العناصر التي تحيط بالنظام وتؤثر فيه ولا يمكن تجاهها التحكم	١- بيئة النظام ج- حدود النظام	ب- بيئة النظام د- لا شيء مما سبق
٣٠	س	خدمة تساعد على نقل الملفات بين مستخدم وآخر أو تحميل ملفات معينة بين مستخدم وموقع على الشبكة	١- نظام أسماء الملفات ج- خدمة البحث في الانترنت	ب- خدمة البريد الالكتروني د- بروتوكول نقل الملفات
٣١	أ	بروتوكول يشير الى عناوين مواقع الويب ويقدم بتحويلها من الصيغة الالهيكية الى الصيغة المندبية	١- نظام أسماء الملفات ج- خدمة المجموعات	ب- خدمة البريد الالكتروني د- بروتوكول نقل الملفات
٣٢	أ	خدمة مفيدة توفر أماكن ليجمع فيها الناس لتبادل الآراء حول قضية معينة	١- خدمة المجموعات ج- خدمة البريد الالكتروني	ب- برامج الفهرسة د- بروتوكول نقل الملفات
٣٣	س	خدمة توفر وسيلة لتبادل الرسائل والوثائق	١- خدمة المجموعات ج- خدمة البحث في الانترنت	ب- برامج الفهرسة د- خدمة البريد الالكتروني
٣٤	س	منع الاطلاع على المعلومات لأشخاص غير مصرح لهم بالاطلاع عليها	١- سلامة المعلومات ج- خصوصية المعلومات	ب- التحقق من هوية الاطراف د- التخصيص
٣٥	س	القدرة على الوصول لهدف معين بطريقة غير مشروطة عن طريق ثغرات في نظام الحماية الخاص بالهدف	١- التطفل ج- الاغراق	ب- التخصيص
٣٦	أ	برامج تساعد على اضافة تأثيرات الصوت والصورة والمؤثرات المحركة الى صفحات الويب	١- أدوات الوسائط المتعددة ج- محركات صفحات الويب	ب- برامج التصميم الجرافيكي د- لا شيء مما سبق

(درجة ٣٠)

امام العبارة الصحيحة و علامة "خطأ" امام العبارة الخطأ

١. تتيح قواعد البيانات لمستخدميها تشارك الموارد والامثلة المتصلة بالشبكة
٢. تستخدم بعض انواع الشبكات السلكية امواج الراديو في الاتصال
٣. تستخدم كليات المرور كواحدة من اجراءات التحقق من هوية الاطراف المتصلة
٤. تعد الحدود والبيئة واحدة من مجموعات الخصائص التي يمكن من خلالها تحديد هيكل النظام
٥. تقسم الصور التي يمكن ادراجها في صفحات الويب الى نوعين صور ثابتة و صور ديناميكية
٦. تقسم العلاقات بين النظم الفرعية الى نوعين علاقات معقدة وعلاقات غير معقدة (احتمية)
٧. تقسم نماذج النظم الى نوعين هما نموذج النظام العام و نموذج النظام الساكن
٨. تقوم طبقة الجلسة باعادة البيانات الي شكلها الاصل في مرحلة الاستقبال
٩. تكمن مساوئ التشفير المتماثل في امكانية وقوع المفاتيح السري في ايدي اشخاص اخرين
١٠. تمثل البيانات رموز حرفية او رقابية تقوم بوصف الاشياء والمفاهيم و ليس لها قيمة بشكلها الجرد
١١. توفر الشبكة المنكوتية خدمات عديدة منها خدمة الويب
١٢. الشبكات الواسعة هي شبكات حاسب تنقل المعلومات ضمن مساحة جغرافية محدودة
١٣. غالبا ما تستخدم شبكة الانترنت الكوابل الهجورية
١٤. لا يوجد محرر صفحات الويب مثل "قرون ووج" الكود البرمجي تلقائيا
١٥. من اشهر برامج التصميم الجرافيكي برنامج "ميكروسوفت شوب برو"
١٦. يستخدم الموجه لايعاشر الاشارة المرسله عبر الشبكة بحيث تبقى قوة عند وصولها الى الطرف المرسل
١٧. تستخدم تقنية التشفير في حماية البيانات اثناء عملية النقل من التشويه او التلف
١٨. هناك تقنيات جديدة ظهرت لتحل محل المودم وهي أسرع في نقل المعلومات
١٩. هيز فيروس الحاسب بعدم قدرته على التناسخ و الانتشار
٢٠. يستخدم التشفير المتماثل مفتاحين يسمى احدهما المفتاح العام و يسمى الاخر المفتاح الخاص

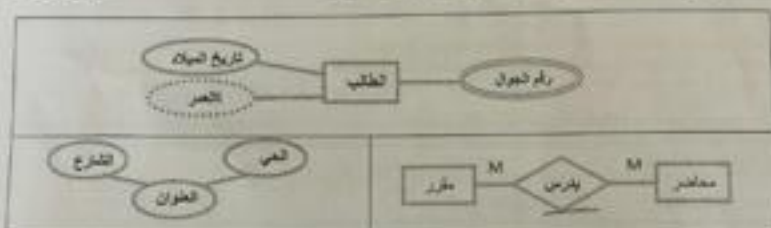
(درجة ٢٤)

السؤال التالي: اختار المصطلح المناسب

ب- الاتصال بالحواس	٢١. مصطلح يطلق على الية التراسل التي يتم فيها إنشاء خط فيزيائي مباشر وثابت بين المرسل والمستقبل
د- لا شيء مما سبق	ج- الربط بالثابت
ب- موقع الويب	٢٢. برنامج تطبيقي وظيفته الاساسية تفسير وعرض محتوى صفحات الويب
د- اسم النطاق	ج- صفحة الويب

٥١. من فوائد نظم قواعد البيانات	١. سهولة فرز البيانات	ب- سهولة تصديق البيانات
٥٢. قد يكون الناتج وراء اختراق شبكات الانترنت	١- دافع الخسائر ج- دافع التصدي	ب- دافع التجار د- جميع ما سبق
٥٣. إحدى برامج حزمة ميكروسوفت أوفيس وهو مفيد في تصميم صفحات الويب بشكل سهل وبسيط لكونه	١- Microsoft Word ٢- Microsoft Excel	٣- Microsoft Front Page ٤- Microsoft Power Point
٥٤. أنظمة تعدد المستوى التسلسلي، وتكون طريقة العمل في هذه الأنظمة محددة وفق قواعد متسلسلة ومعروفة	١. أنظمة معالجة البيانات ج. نظم دعم القرار	ب. نظم المعلومات الإدارية د. لا شيء مما ذكر

السؤال الرابع: مستعينا بالشكل التالي اختر الإجابة الصحيحة (٩ درجات)



٥٥. العلاقة مدرس من النوع

١. كثير - آل - كثير

ج. كثير - آل - واحد

د. واحد - آل - واحد

١. أحادية

ب. ثنائية

ج. ثلاثية

٥٦. العلاقة مدرس، علاقة

١. أهم

ب. العبر

ج. رقم الجوال

د. تاريخ الميلاد

٥٧. عدد مثالا لفئة مشتقة.

١. أهم

ب. العبر

ج. رقم الجوال

د. تاريخ الميلاد

٥٨. عدد مثالا لفئة متعددة القيم.

١. أهم

ب. العبر

ج. رقم الجوال

د. تاريخ الميلاد

٥٩. عدد مثالا لفئة مركبة.

١. أهم

ب. العبر

ج. رقم الجوال

د. العنوان

٦٠. عدد الكيانات في الشكل

١. ١

ب. ٢

ج. ٣

د. ٤