

# آلية التعامل مع الحالات المشتبهة والمؤكدة الموجبة في المدارس

النسخة الأولى أغسطس 2021

## وقاية

هيئة الصحة العامة  
PUBLIC HEALTH AUTHORITY



## إجراءات رصد حالة مشتبهة داخل المدرسة

### تعريف:

- **حالة مشتبهة:** هي الحالة التي تظهر عليها أعراض الاشتباه (تنفسية) لمرض كوفيد-19 (ارتفاع في درجة الحرارة - كحة - عطاس - ضيق بالتنفس - ألم في المفاصل وغيرها).
- **الحالة المؤكدة:** هي الحالة التي يتم تأكيد إصابتها مخبرياً بفحص الـ PCR
- **الحالة الثانوية بالمدرسة:** هي الحالة التي يتم تأكيد إصابتها مخبرياً بفحص الـ PCR ويوجد تاريخ مخالطة وثيق مع الحالة الأساسية وعدم وجود تاريخ مخالطة لمصدر خارج المدرسة.
- **المخالطة الوثيقة:** هي المخالطة التي تكون عن مقربة (مسافة أقل من متر ونصف) وفي فترة أطول من 15 دقيقة وبدون ارتداء الكمامة أو ارتدائها بشكل غير صحيح.

### الإجراءات التي يجب عملها عند رصد حالة مشتبهة:

- عزل الحالة في الغرفة المخصصة لعزل الحالات المشتبهة.
- التطهير والتعقيم للاماكن التي تواجد فيها الطالب.
- التواصل مع ولي امر الطالب لأخذ الطالب وتوجيهه باتخاذ الإجراءات المنصوص عليها من قبل وزارة الصحة فيما يخص الحالات المشتبهة.
- متابعة الحالة وتوجيهها بضرورة اخذ المسحة.
- متابعة نتيجة المسحة وحالة الطالب في تطبيق توكلنا .
- إبلاغ الإدارات المعنية بالمنطقة (الطب الوقائي - الصحة المدرسية).





## رصد حالة مشتبهة داخل المدرسة في الفئات مكتملة التحصين (أكبر من 12 سنة

- في حال ظهور أعراض وكانت النتيجة سلبية لكوفيد- 19 :
  - إبلاغ المدرسة بنتيجة الفحص.
  - عودة الطالب بعد زوال الأعراض لمدة 24 ساعة بدون استخدام خافض حرارة أو وفقاً لتقرير الطبيب المعالج .
  - التأكد من حالة توكلنا للطالب.
- في حال ظهور نتيجة إيجابية لكوفيد-19 في الفئات السنوية أكثر من 12 سنة (محصنين بجرعتين):
  - إبلاغ المدرسة بنتيجة الفحص.
  - حصر المخالطين واعداد قائمة بأسمائهم
  - لا يحتاج الطلاب المخالطين للعزل فقط يتم مراقبتهم لمدة 10 أيام ومتابعة ظهور الأعراض.
  - إبلاغ إدارة الطب الوقائي وإدارة الصحة المدرسية بالمنطقة.

## حالة ثانوية للحالة المخالطة في الفئات أكبر من 12 سنة

- في الفئات السنوية أكبر من 12 سنة (محصنين بجرعتين):
  - في حال كانت الحالة المرصودة تنتمي لنفس الفصل:
  - يتم حصر المخالطين الوثيقين للحالة ومتابعة ظهور الأعراض لمدة 10 أيام.
  - يتم التشديد على الإجراءات الاحترازية داخل الفصل (ارتداء الكمامات والتباعد الجسدي).
  - يتم التشديد على عدم المخالطة بين طلاب الفصل والفصول الأخرى.
  - في حال ظهور حالاتين أو أكثر مخالطة للحالة الأولى تنتمي لنفس الفصل:
  - إيقاف العمل بالفصل لمدة 2-5 أيام حتى يتسنى لفريق الصحة العامة بالمنطقة التدخل وتحديد مستوى التفشي والتعامل مع الحالات المشتبهة.
  - يتم تحديد الفترة المناسبة لإيقاف العمل بالفصل بحسب مرنّيات الصحة العامة.
  - يتم مراقبة المخالطين وعزلهم لمدة 10 أيام.



## حالة ثانوية للحالة المخالطة في الفئات اكبر من 12 سنة (تابع)

### • في الفئات السنية اكثر من 12 سنة (محصنين بجرعتين):

- في حال كانت الحالة المرصودة تنتمي لفصل مختلف ومخالط مخالطة وثيقة (اقل من 3 فصول):
  - يتم تعليق العمل في الفصول التي رصدت فيها الحالات لمدة 2-5 أيام حتى يتسنى لفريق الصحة العامة التدخل وتحديد مستوى التفشي والتعامل مع الحالات المشتبهة.
  - يتم تحديد الفترة المناسبة لإيقاف العمل في الفصول بحسب مرئيات الصحة العامة.
  - يتم مراقبة المخالطين وعزلهم لمدة 10 أيام.
- في حال كانت الحالة المرصودة تنتمي لفصل مختلف ومخالط مخالطة وثيقة (3 فصول او اكثر):
  - يتم تعليق العمل في المدرسة لمدة 2-5 أيام حتى يتسنى لفريق الصحة العامة بالمنطقة التدخل وتحديد مستوى التفشي والتعامل مع الحالات المشتبهة.
  - يتم تحديد الفترة المناسبة لإيقاف العمل في المدرسة بحسب مرئيات الصحة العامة.
  - يتم مراقبة المخالطين وعزلهم لمدة 10 أيام.

### تنويه

لا يتم فحص الطلاب المخالطين أو غيرهم مخبرياً الا في حال ظهرت عليهم إحدى أعراض كوفيد-19





# الدليل الإرشادي الوقائي للعودة الى المدارس في ظل جائحة كورونا ( لطلاب المرحلة المتوسطة والثانوية لمن تجاوزت أعمارهم 12 سنة )

## الدليل الإرشادي الوقائي للعودة إلى المدارس في ظل جائحة كورونا لطلاب المرحلة المتوسطة والثانوية لمن تجاوزت أعمارهم 12 سنة

### مقدمة:

تعتبر بيئة التعليم السليمة أولوية لجميع المنشآت التعليمية، ومن ضمن ذلك ضمان عدم انتشار أو تفشي الأمراض الوبائية في المرافق التعليمية وبين الكادر التعليمي والإداري والطلبة. حيث أن طبيعة المنشآت التعليمية وما تحتويه من عدد كبير من الكوادر والطلبة يحتم وضع إرشادات وأدلة تساعد على الحد من انتقال أو تفشي الأمراض الوبائية بشكل عام ومرض كوفيد-19 بشكل خاص.

### الهدف من إصدار الدليل:

- مع وجود حالات إيجابية لمرض كوفيد-19 واختلاف معدلات الانتشار بين مناطق المملكة، تم وضع هذا الدليل لتحقيق الأهداف التالية:
  - ضمان العودة الآمنة لقطاع التعليم وتوفير البيئة السليمة.
  - اكتشاف الحالات في وقت مبكر للحد من انتشار مرض كوفيد-19 في المدارس.
  - حماية الطلبة وجميع فئات المجتمع المدرسي.

### المستهدفين بالدليل:

- الكوادر التعليمية والإدارية والعاملين في المدارس.
- العاملين الصحيين.
- أولياء الأمور.

### مقدمة تعريفية عن فيروس كورونا المسبب لمرض كوفيد-19:

- فيروسات كورونا هي عائلة كبيرة من الفيروسات التي تسبب أمراض تتراوح من نزلات البرد الشائعة إلى الأمراض الأكثر حدة مثل متلازمة الشرق الأوسط التنفسية (MERS-CoV) ومتلازمة الجهاز التنفسي الحادة الوخيمة (SARS-CoV).

### أعراض الإصابة:

- ارتفاع درجة الحرارة (أعلى من 38 درجة مئوية)
- السعال الجاف الشديد.
- ضيق في التنفس.
- قد يؤدي إلى التهاب رئوي.
- قد يصاب البعض بفقدان حاسة الشم أو التذوق.
- من الممكن أن يعاني المصاب من مشاكل في الجهاز الهضمي (الإسهال).
- قد تختلف أعراض الإصابة بالمرض بمختلف الفئات العمرية، حيث أشارت بعض الدراسات أن بعض الأطفال لا تظهر عليهم أعراض الحرارة كما أن بعض صغار السن يصعب عليهم التعبير عن الأعراض وقد تظهر عليهم بعض علامات الاضطراب أو البكاء.



## كيف ينتشر فيروس كورونا المسبب لمرض كوفيد-19؟

- تعتبر المدارس من الأماكن المعرضة لانتقال المرض بشكل كبير وحدث تفشي بين مرتاديهما من طلاب وبقية فئات المجتمع المدرسي.
- الانتقال المباشر من خلال الرذاذ المتطاير من المريض أثناء السعال أو العطاس أو الكلام إذا كان الشخص يقف على مسافة أقل من متر ونصف من الشخص المصاب.
- الانتقال غير المباشر (لمس الأسطح والأدوات الملوثة أو مصافحة المصاب ومن ثم لمس العين أو الأنف أو الفم).

## كيف يتم الاستعداد والاستجابة لمرض كوفيد-19 من قبل المدارس؟

- يتم عمل نموذج الخطة المُعد من قبل إدارة المدرسة تحت إشراف إدارة الشؤون الصحية المدرسية بوزارة التعليم ويشمل ما يلي:
- توزيع وتدريب الكادر التعليمي والإداري من قبل إدارة المدرسة على الحقيبة التدريبية لأساسيات مكافحة العدوى المعدة من قبل إدارة الصحة المدرسية بوزارة الصحة.
  - أن تغطي الخطة جميع الأنشطة التي يمر بها المعلم أو الطالب خلال يومه الدراسي من مختلف الفئات التعليمية (النقل المدرسي - الفصول الدراسية - أماكن التجمعات - المقصف المدرسي - دورات المياه - العيادات المدرسية ... الخ).
  - ضمان التباعد الجسدي بين الطلاب في أماكن تجمعهم في الفصول الدراسية وغيرها من المرافق.
  - آليات التواصل الخاصة بالموظفين وأولياء الأمور والمركز الصحي، كالتالي:
    - آلية تواصل واضحة بين المدرسة والمركز الصحي المسؤول والجهات المسؤولة وإيصال البلاغات بالأحداث الطارئة في المدرسة بأسرع وقت ممكن.
    - آلية واضحة تتبعها المدرسة بحسب الإمكانيات للتعامل مع الحالات المشتبه بها وعزلها عن بقية المخالطين لإيقاف سلسلة العدوى.
    - آلية واضحة للتعامل مع الحالات الإيجابية التي قد تتواجد في المدرسة وما يترتب عليها من حصر للمخالطين وإيقاف العملية التعليمية حسب ما تحدده الجهات الصحية المحلية.
  - يجب على المدارس تعبئة الخطة مع مساهمة المركز الصحي في تقديم الدعم اللازم لإكمال نموذج الخطة وذلك لرفع جاهزية المدارس.

## التحصين بحسب الفئات العمرية للطلاب:

- يشترط للدارسة الحضورية التالي:
- يشترط أن يكون جميع الطلاب قد تلقوا جرعتين من اللقاحات المعتمدة مع ضرورة تطبيق الإجراءات الاحترازية (ارتداء الكمامة، والتباعد الجسدي) أثناء الدراسة الحضورية.
  - المعفيين من اخذ اللقاح:
- الطلاب المعفيين من اخذ اللقاح بحسب تطبيق توكلنا (معفي) يعامل معاملة المصحن مكتمل التحصين فيما يخص الدوام الحضورى مع أهمية الالتزام بالإجراءات الوقائية والتشديد عليها.

## دور الأسرة:

- لابد أن يكون هناك تواصل ومشاركة المعلومات والإرشادات بين المدرسة والأسرة وتشمل:
- تعزيز الصحة العامة لأبنائهم وتشمل: التغذية الجيدة لهم؛ الغنية بالفواكه والخضار والنوم الكافي وخصوصاً في الليل وتقليل السكريات وتشجيعهم على زيادة النشاط البدني.
  - توصية أولياء الأمور بتزويد أبنائهم بمستلزمات الوقاية الشخصية: مثل (الكمامات والجل الكحولي الجيبي) حسب سن الطفل وقدرته على الاستفادة منها واستيعابه لأهميتها وكيفية استخدامها.
  - توفير مستلزمات الطالب الشخصية التي تغنيه عن الحاجات والأدوات المشتركة في المدرسة مثل الطعام وقوارير المياه وكامل أدواته المدرسية.
  - **العزل والتبليغ:** التأكيد على عدم حضور الابن المريض لحين التعافي\* أو المخالط لحالة مؤكدة خارج المدرسة (حسب حالة توكلنا) لمدة (10 أيام) بتوجيه من المركز الصحي مع التأكيد على أهمية مراجعة الطبيب أو التواصل مع 937 في حال ظهور حرارة أو أعراض تنفسية أخرى.
  - عودة الطالب بعد انقضاء فترة المرض والتعافي\* مع التأكد من الوضع الصحي للطالب عبر تطبيق توكلنا.
  - التوعية بأهمية الإجراءات الوقائية من الأمراض التنفسية نظرياً وعملياً وخصوصاً التباعد الجسدي وغسل الأيدي بالماء والصابون والتخلص الآمن من المناديل المستعملة وآداب العطاس.
- \*تكون فترة التعافي 10 أيام من تاريخ اخذ العينة الإيجابية وليس لديه أعراض في ال 72 ساعة الأخيرة دون اخذ خافض حرارة.

## النقل المدرسي:

يعتمد شريحة من طلبة المدارس على الحافلات المدرسية، والتي قد تشكل بيئة لانتقال المرض، لذلك يجب اتخاذ الإجراءات التالية:

### نظافة اليدين وآداب العطاس:

- تنظيف اليدين قبل وبعد الخروج من الحافلة جيداً باستخدام جل كحولي لا يقل تركيزه عن 60%.
- تجهيز الحافلات بموزعات الكحول أو الكحول المكتبي لضمان عملية نظافة الأيدي.
- يقوم سائق الحافلة أو المرافق بالتأكد من تعقيم الطالب لليدين.
- تغطية الأنف والفم أثناء السعال والعطاس بمنديل أو استخدام الجزء الداخلي من المرفق، ثم التخلص من المناديل المستعملة في سلة المهملات.
- غسل اليدين بالماء والصابون لمدة 40 ثانية على الأقل أو استخدام معقم الأيدي (يحتوي على 60% كحول على الأقل) في أقرب وقت ممكن عند الوصول.
- تجنب لمس العينين والأنف والفم بأيدي غير مغسولة.

### التباعد الجسدي:

- التزام الطلاب بذات المقعد طوال وقت الرحلة.
- عدم السماح بوقوف الطلاب داخل الحافلة خلال الرحلة.
- ترك مساحة مقعد على الأقل بين كل طالب وطالبة في نفس الصف ولا يلزم ترك مقعد خلف أو امام الطالب .



### ارتداء الكمامة الطبية أو القماشية:

- إلزام أولياء الأمور بتزويد أبنائهم بالكمامة قبل الخروج من المنزل للمساعدة على عدم انتقال العدوى.
- يقوم سائق الحافلة أو المرافق بالتأكد من ارتداء الطلبة للكمامة.

### تجنب لمس الأسطح:

- الحد من لمس الأسطح التي يتم لمسها بشكل متكرر داخل الحافلة مثل: مقابض الأبواب والنوافذ.
- الحرص على التهوية الجيدة للحافلة وفتح النوافذ.

### تطهير الحافلة:

- يتم تطهير الحافلة بعد خروج الطلاب يوميًا مع التركيز على الأسطح التي يكثر لمسها مثل النوافذ والمقابض، وفقًا لدليل التطهير والتعقيم الصادر من هيئة الصحة العامة "وقاية" على الرابط التالي:

<https://covid19.cdc.gov.sa/ar/community-public-ar/a-guide-to-environmental-cleaning-and-disinfection-for-the-prevention-of-covid-19-disease-in-non-health-care-settings-ar>

### السائقين والمرافقين:

- يجب على السائقين والمرافقين ارتداء كمامات الوجه في جميع الأوقات أثناء العمل.
- يجب أن يكون السائقين والمرافقين من مكتملي التحصين بجرعتين وفقًا لتحديث الحالة في تطبيق توكلنا.
- توجيه الموظفين لاتباع تعليمات وزارة الصحة والجهات ذات العلاقة حول مرض كوفيد-19 قبل السماح لأي من الموظفين باستئناف العمل (بما في ذلك الموظفين العائدين من السفر).
- مطالبة جميع الموظفين (السائق والمرافق) بتطبيق الحجر الذاتي في حال ظهور أي من أعراض مرض كوفيد - 19.

### الحضور والانصراف:

- تنظيم عملية الدخول والخروج عند بداية ونهاية الدوام بما يمنع التزاحم وضمان التباعد متر ونصف على الأقل بين الطلبة.
- وضع أماكن كافية لتقييم الطلبة والكادر قبل الدخول للمدرسة بالتأكد من لبس الكمامة والتحقق من حالة تطبيق توكلنا.
- عدم السماح لأي طالب أو موظف من الدخول إلا بارتداء الكمامة الطبية أو القماشية.
- وضع علامات أرضية لمكان وقوف الطلبة (متر ونصف).
- في حال وجود أي عرض يدل على الإصابة لأحد الطلبة يتم عزله بهدوء وسرية دون التسبب بإحراجة أمام بقية زملائه.
- استخدام بوابات متعددة ومنفصلة لدخول وانصراف الطلاب في حال تواجد أكثر من بوابة للمدرسة.

### الاصطفاف الصباحي:

- إلغاء الاصطفاف الصباحي وتوجيه الطلاب إلى فصولهم مباشرة، لتحقيق التباعد الجسدي.

### الفصول الدراسية:

- إعادة ترتيب أو تشكيل الفصول الدراسية لتكون المسافة بين الطاولات المتجاورة أو بين الطاولة والكرسي الذي امامها لا تقل عن 30 سم مع الالتزام بلبس الكمامة طيلة الوقت .
- الحرص على التهوية الجيدة للفصول وفتح النوافذ .
- الاستفادة من غرف المعامل وغرف المصادر في تحويلها كفصول دراسية يوزع عليها الطلبة.
- منع تبادل الأدوات الخاصة كأقلام.

### المرافق المدرسية:

- الحرص على التطهير والتعقيم الدوري لمرافق المدرسة والأماكن التي يستخدمها أكثر من شخص مثل دورات المياه.
- التشديد على تطهير الأسطح التي يتم لمسها باستمرار مثل مقابض الأبواب ومقابض الأنوار والأرفف.
- وضع جدول دوري لتنظيف الفصول والمرافق الأخرى باستخدام المطهرات المناسبة (وفقاً دليل وقاية) عبر الرابط الآتي:  
<https://covid19.cdc.gov.sa/ar/community-public-ar/a-guide-to-environmental-cleaning-and-disinfection-for-the-prevention-of-covid-19-disease-in-non-health-care-settings-ar>
- التأكيد على توفير مستلزمات التنظيف والتطهير والعمالة اللازمة بشكل مستمر.
- الحرص على التهوية الجيدة وفتح النوافذ.
- التخلص الآمن من النفايات.
- إلغاء برادات المياه وإلزام الطلبة، والكادر التعليمي والإداري بإحضار مياه شرب خاصة بهم للاستخدام الشخصي .

### الهيئة التعليمية والإدارية في المدرسة والعمالة:

- يجب أن يكون جميع الكادر التعليمي والإداري والعمالة محصنين بجرعتين من اللقاحات المعتمدة.
- إلزام جميع العاملين باتخاذ الاحترازية الوقائية (لبس الكمامة - التباعد - عدم مشاركة الأدوات - غسل اليدين بشكل دوري - عدم المصافحة).
- يلتزم الكادر التعليمي بلبس الكمامة طيلة الوقت في حال الحاجة لتوضيح مخارج الحروف عند الشرح فيمكن استبدال الكمامة بالقناع الواقي.
- التأكيد على تنظيف وتطهير المرافق التي يتم استعمالها من قبل الكادر التعليمي والإداري (غرفة المعلمين - المكاتب الإدارية)
- الغاء مشاركة الوجبات والوجبات الجماعية في غرف المعلمين والاستراحات.

### المقصف ووجبات الغذاء:

- يتم السماح بمغادرة الفصل في الفسحة المدرسية مع الالتزام بالإجراءات الاحترازية التالية:
  - استمرار إيقاف البيع المباشر من المقصف واستمرار توزيع الوجبات في الفصول او القاعات المخصصة لذلك.
  - يتم تقسيم الفصول واخراجهم على فترات مختلفة.
  - يتم تقسيم الساحة بحسب الفصل بحيث تكون كل منطقة مخصصة لفصل معين
  - والحرص على عدم مخالطة المجموعات مع توفير حاويات بالقرب من كل مجموعة.
  - السماح بتناول وجبة الإفطار في الفصل الدراسي للراغبين في ذلك.



### الأنشطة اللاصفية:

- إلغاء أي نشاط غير صحي لا يحقق معايير التباعد الجسدي.
- في حال وجود أنشطة رياضية يراعى أن تكون منفردة في مكان واسع وجيد التهوية مع مراعاة التباعد ومراعاة عدم مشاركة الأدوات في الأنشطة التي تتطلب مشاركته عدد كبير من الطلاب.
- الحرص على التباعد الجسدي أثناء أداء الصلوات و عدم التزاحم عند أماكن الوضوء .

### الزيارات الخارجية:

- يجب على المدرسة أن تشدد على تقنين الزائرين من خارج بيئة المدرسة بشكل كبير. وأن تقتصر تلك الزيارات للضرورة القصوى مع التأكيد على اتباع الإجراءات الاحترازية، مثل: ارتداء الكمامة وتقتصر كذلك على المحصنين فقط وفقاً لتحديث الحالة في تطبيق توكلنا .
- تخصيص مكان مناسب لاستقبال الزوار مثل أولياء الأمور.

### التدريب على أسس ومعايير مكافحة العدوى في المدرسة:

- تفعيل دور الموجه الصحي بالإشراف على تطبيق معايير مكافحة العدوى في المدرسة.
- تدريب الطلبة على نظافة الأيدي وآداب السعال والعطاس.

### غرف العزل:

- يتم تخصيص غرفة مناسبة تكون في مكان بعيد بقدر الإمكان عن بقية الفصول لعزل الحالات المشتبه بها أو مكان مناسب في حال عدم التوفر.
- توفير مستلزمات الوقاية من الفيروس مثل المعقمات، الكمامات.

### التوعية الصحية بالمشاركة مع وزارة الصحة:

- تحديد الفئات المستهدفة (الطلبة / الهيئة التعليمية والإدارية / الأسر).
- تحديد المواضيع ذات الأولوية والتي تشمل:
  - التعريف بالفيروس وأعراضه وطرق انتقاله وطرق الوقاية منه.
  - السلوكيات الشخصية الصحية الواجب اتباعها، مثل: غسل اليدين وآداب السعال والعطاس.
  - التوعية بأهمية أخذ اللقاح للوقاية من الفيروس.
  - الإجراءات الاحترازية الواجب تطبيقها في المدرسة.
  - توعية أولياء الأمور بالأمراض المزمنة التي قد تزيد احتمالية الإصابة بمضاعفات في حال الإصابة بكوفيد-19.
- قيام إدارة الصحة المدرسية في مديريات الشؤون الصحية أو التجمعات الصحية بالمنطقة أو المحافظة بإعداد خطة التوعية الصحية المدرسية بإدارات التعليم لتنفيذها من قبل الموجه الصحي داخل المدرسة.
- يقوم مشرف الصحة المدرسية في إدارة التعليم بالزيارات الميدانية للتأكد من تطبيق الإجراءات الاحترازية في المدارس.

### وضع آلية للتواصل بين المركز الصحي والمدرسة:

- التواصل بين المدرسة والمركز الصحي المشرف عليها وفق عملية الربط المعتمدة.
- تعبئة نماذج التواصل بين المدرسة والمركز الصحي (وفق النماذج المرفقة).

- تكثيف أنشطة التوعية الصحية المدرسية المتعلقة بمكافحة العدوى بالتنسيق بين المركز الصحي والمدرسة.
- متابعة والتأكد من توفير مستلزمات الوقاية في المدارس والموصي بها من قبل هيئة الصحة العامة.
- وجود آلية إبلاغ متفق عليها عن الحالات المشتبه بها والمخالطة في المدرسة و يتم رفعها من إدارة التعليم بالمنطقة إلى إدارة الصحة المدرسية بالشؤون الصحية / التجمع بالمنطقة.

## الرصد والإبلاغ عن الحالات المشتبه بها والمخالطة:

### رصد الأعراض التنفسية:

- متابعة الحضور اليومي في حالة زيادة عدد غياب الطلاب الناتجة عن أمراض شبيهة بأعراض الانفلونزا.
- البدء في ساعات الصباح الأولى بعملية مسح للطلاب لاكتشاف ظهور أعراض تنفسية.
- في حالة ظهور أي أعراض تنفسية (حرارة، سعال، سيلان أنف، ضيق في التنفس) يتم تسجيل اسم الطالب في ورقة الرصد والتعامل مع الطالب حسب بروتوكول الحالة المشتبه بها.
- اعداد قائمة بالمتغيين بسبب أعراض تنفسية لأعراض التقصي.
- الاحتفاظ بقوائم الغياب بسبب أمراض أو أعراض تنفسية في حال تم الاحتياج لها لأعراض التقصي الوبائي للحالات المؤكدة.

### آلية التعامل مع الحالات المشتبه بها:

- توصية الطلاب و الكادر التعليمي أو الإداري الذين لديهم أعراض تنفسية (ارتفاع في درجة الحرارة، كحة، ضيق بالتنفس) بالبقاء في المنزل وإبلاغ المدرسة.
- توعية أولياء الأمور وارشادهم بإبقاء أبنائهم في المنزل في حال كان الطالب تظهر عليه أعراض تنفسية.
- التعامل مع الحالات المشتبه بها:
  - عزل الحالات المشتبه بها في غرفة جيدة التهوية.
  - إرشاد الحالات المشتبه بها بعدم لمس الأسطح.
  - توجيه الحالات المشتبه بها بتغطية الأنف والفم بمنديل أثناء العطاس ورمي المنديل مباشرة في سلة النفايات.
  - إذا لم يتوفر منديل فينصح بالعطاس في مرفق اليد.
  - إذا احتاج لدورة المياه أثناء الانتظار للفريق الطبي او ولي الامر، فينصح باستخدام دورة مياه منفصلة، وإذا لم يتوفر فيجب تطهير الحمام بعد استخدامه له جيدا بالمطهرات الموصي بها.
- نقل الحالة المشتبه بها عن طريق ولي الأمر إذا كانت مستقرة أو الاتصال على الهلال الأحمر السعودي في حال كانت الحالة طارئة.
  - حصر الحالات الإيجابية المؤكد إصابتها بفيروس كورونا والمخالطين للحالة المؤكدة عبر إدارة المدرسة وتزويد إدارة التعليم وإدارة الصحة المدرسية بالمنطقة بالحالات وفق نموذج الإبلاغ اليومي عن حالات كوفيد-19
  - يتم التعامل وفق دليل آلية التعامل مع الحالات المشتبهه والمؤكدة داخل المدرسة



## الأهل:

- طمأنة الأهل بحالة الطالب وأن الإجراءات التي ستتخذ لصالح الحالة المشتبه بها والمخالطين.
- توعية الأهل عن طرق انتقال العدوى وضرورة التعامل مع حالة الطالب على أنها حالة إيجابية الى ان تثبت سلبيتها.
- التأكيد من الأهل بصحة البيانات التي تم تدوينها من الحالة المشتبه بها عن تاريخ وطريقة التعرض.
- إعطاء اسم المنشأة الصحية التي تم توجيه الحالة المشتبه بها إليها.

## آلية التعامل مع الحالات المؤكدة والمخالطة للحالات المؤكدة خارج وداخل نطاق المدرسة:

يتم التعامل مع الحالات المؤكدة والمخالطة خارج نطاق المدرسة وفق الدليل المحدث الخاص بذلك.

### برامج ومعاهد التربية الخاصة:

- يجب أن يتم تخصيص إجراءات خاصة لبرامج ومعاهد التربية بالإضافة إلى البروتوكولات والارشادات العامة لما تواجهه هذه الفئة من تحديات عدة.
- ومن هذه الفئات الخاصة:

صعوبات التعلم	العوق البصري (المكفوفين وضعاف البصر)
العوق السمعي (الصم وضعاف السمع)	العوق العقلي
اضطراب طيف التوحد	فرط الحركة وتشتت الانتباه
تعدد العوق	العوق الجسمي والصحي
اضطرابات اللغة والكلام	بطء التعلم

## ولاختلاف الاحتياجات على حسب الإعاقة وجب وضع احترازا خاصة لكل فئة:

### الاجراءات الاحترازية لذوي اضطراب طيف التوحد واضطراب فرط الحركة وتشتت الانتباه:

- عدم السماح للطالب للخروج من الفصل إلا للضرورة وبمتابعة من المعلم.
- استخدم الألعاب أو الدمى لشرح الأعراض (الرشح والسعال والحمى) وما الذي على الطالب القيام به في حالة شعور الطالب بالمرض (مثلاً الشعور بالصداع أو آلام المعدة أو ارتفاع الحرارة أو الازهاق الزائد) وكيف لهم أن يهدئوا من روع شخص مريض (كأن يظهروا التعاطف معه ولكن مع عدم اغفال الاحتياطات الواجبة لمنع العدوى).
- تشجيع الطالب على غسل اليدين بشكل متكرر دون اشعاره بالخوف من خلال غسل اليدين من خلال نشاط محبب للطالب مثل الأناشيد لمدة 40 ثانية.
- التأكد من الاستماع إلى شكوى الطلاب وإجابة تساؤلاتهم بطريقة تناسب فئتهم العمرية.
- تخصيص بعض حصص الأنشطة وبحث محتوى علمي مبسط عن العدوى التنفسية وكيفية الوقاية منها والممارسات الصحيحة للعناية والنظافة الشخصية.

### الاجراءات الاحترازية للعوق البصري:

- توفير وسائل تعليمية عن الاحتياطات اللازمة مثل غسل اليدين والتباعد الجسدي عن طريق لغة برايل.
- الحرص على تطهير وسائل التعليم بلغة برايل حيث أنها من الأسطح كثيرة اللمس من قبل الطلاب ذوي العوق البصري.
- الحرص على تنظيف وتطهير الأماكن والمرافق والأدوات المساعدة المستخدمة من قبل الفئة المذكورة مثل الدرابزينات مما يحتاجه الطالب للاستدلال والوصول إلى الأماكن المختلفة.
- إلزام الطلاب المكفوفين والطالبات الكفيفات باستخدام العصا البيضاء في التنقل يعطيهم مجال أكبر من التباعد وتجنب الملامسة على أن تصحبها معها إلى المنزل مع الحرص على التعقيم.

#### الإجراءات الاحترازية للعوق السمعى:

- التركيز على توفير وسائل التعليم للإجراءات الاحترازية عن طريق لغة الإشارة أو الفيديوهات التعليمية.

#### الإجراءات الاحترازية للطلاب ذوي الإعاقة العقلية:

- تصميم الإرشادات باستخدام شخصيات كرتونية أو صور ذات طابع جذاب للطلاب.

#### الإجراءات الاحترازية للطلاب ذوي الإعاقة الحسية:

- توفير وسائل إرشاد مناسبة لنمط الإعاقة البصرية (لغة برايل) والسمعية (لغة الإشارة).

#### الإجراءات الاحترازية للطلاب ذوي الإعاقة الحركية:

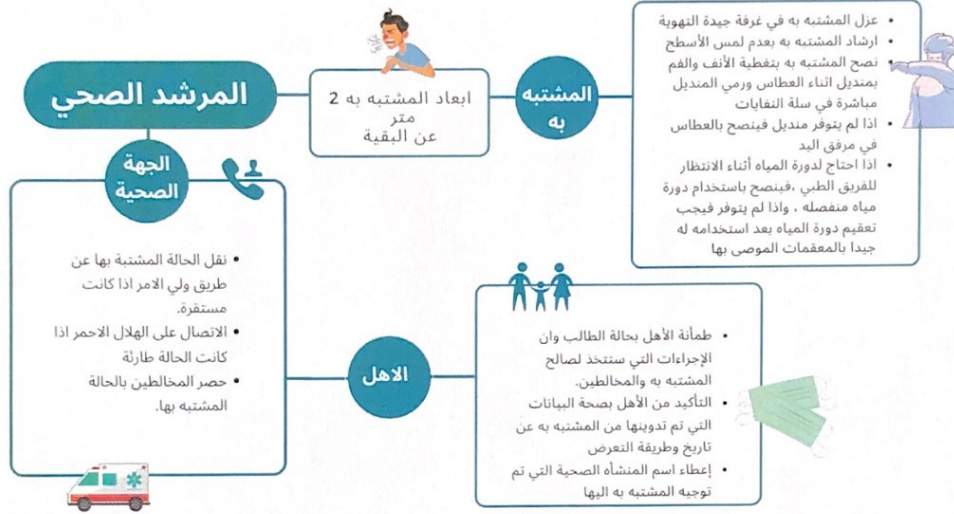
- تهيئة البيئة وتكييفها، من خلال: توفير المعقمات والقفازات بجانب المنحدرات وفى أماكن قريبة من مستوى الحركة.

#### الإجراءات الاحترازية للطلاب ذوي صعوبات التعلم:

- توفير الإرشادات بصورة ملصقات وإرشادات رمزية.



## ارشادات التعامل مع الحالات المشتبه بها



### \* المدة المقررة:

- من ليس لديه أعراض وأمضى عشرة أيام من تاريخ أخذ العينة الإيجابية فهو متعافى وغير معدٍ للآخرين، ويستطيع العودة للدراسة وممارسة حياته بشكل طبيعي، ولا يلزم إجراء فحص كورونا لإثبات التعافي.
- من كانت عليه أعراض وأمضى عشرة أيام من بداية ظهور الأعراض لأول مرة واختفت الأعراض آخر ثلاثة أيام بدون أخذ خافض للحرارة فهو متعافى وغير معدٍ للآخرين، ويستطيع العودة للدراسة وممارسة حياته بشكل طبيعي، ولا يلزم إجراء فحص كورونا لإثبات التعافي.

المقيمة :			المدرسة:	نوع المدرسة (حكومي/خاص):	(بنين/بنات):	التاريخ :	المقيم :	
المهمة								
غير مطبق (صفر)	مطبق بشكل جزئي (نقطة)	مطبق بشكل كامل (نقطتين)						
<b>الخطط</b>								
			1	وجود خطة خاصة بالمدرسة تشمل ( مسارات التعامل مع الحالات المشتبهة , توزيع المهام على الكادر , آلية التواصل )				
<b>الجاهزية</b>								
			2	توجد آلية للتحقق من اكتمال اخذ اللقاح				
			3	تتوفر أدوات غسيل الايدي بشكل كاف (المغاسل، الصابون او الجل الكحولي، المناديل الورقية، حاويات القمامة)				
			4	يتوفر الجل الكحولي في مختلف المرافق				
			5	تتوفر أدوات التطهير والتنظيف بشكل كاف				
			6	وجود كاميرات احتياطية				
			7	يوجد علامات ارشادية في أماكن تواجد الطلاب توضح مسافة التباعد				
			8	طاولات الدراسة تبعد عن بعضها بالمسافة المحددة ولا تتقابل				
			9	يوجد غرفة جيدة التهوية مهياً لعزل الحالات المشتبه بها				
			10	غرفة العزل مجهز بالجل الكحولي، والمناديل الورقية، والحاويات				
			11	يوجد مسار واضح للحالات المشتبه بها				
			12	توفر الاختبار السريع لكورونا RAFID ANTIGEN TEST				
<b>التدريب</b>								
			13	توجد خطة للتدريب والتعليم على وسائل الحماية				
			14	تدريب الطلاب والكادر على الإجراءات الوقائية				
<b>التواصل</b>								
			15	توجد ملصقات توعوية عن غسيل اليد وآداب العطاس مختلف مناطق المدرسة				
			16	وضع آلية تواصل مع الجهات الصحية المعنية				
			17	يوجد شخص مسؤول عن التواصل				
<b>التطبيق</b>								
			18	جميع الكادر والطلاب ملتزمين بلبس الكمامة بشكلها الصحيح				
			19	يتم تطبيق التباعد في الفصول واثناء التنقل داخل المدرسة				
			20	التهوية جيدة ( أجهزة التكييف تعمل بكفاءة , إمكانية فتح الشبابيك )				

40-30	ممتاز
29-20	متوسط
19-0	منخفض

النقاط	المعيار
	الخطط
	الجاهزية
	التدريب
	التواصل
	التطبيق
	المجموع



نماذج:

## قائمة التواصل للمدرسة:

	اسم المركز
	موقع المركز
	ساعات العمل
	رقم مدير المركز الصحي
	رقم المدير الطبي
	رقم منسق الصحة المدرسية في المركز

