



السلامة المدرسية



التوعية الوقائية



مقدمة

تعتبر المدارس باختلاف مراحلها من الأماكن العامة التي تحظى باهتمام ورعاية أجهزة الدفاع المدني ، وينعكس هذا الاهتمام في الحرص على تطبيق شروط السلامة الوقائية بكل مدرسة وكذلك وضع خطط توعوية شاملة لنشر الوعي الوقائي بين الطلاب والطالبات ، وتدريبهم على السلوك الوقائي بشكل يمتد إلى حياتهم العامة ويساعدهم على تحمل مسؤوليتهم في الحفاظ على مكتسبات الوطن وإنجازاته . فدور المؤسسات التعليمية لا يقتصر على التعليم فقط . بل يناط بها التربية أيضاً فإن تربية الطالب والطالبة لابد أن تمتد لتشمل سلوكياتهم العامة اليومية بما فيها السلوك الوقائي لمواجهة الأخطار التي تهدد حياتهم وحياة من حولهم ، وحث الطالب على إدراك تلك المخاطر وكيفية تجنبها أو التخفيف من أثارها إذا ما وقعت ، خاصة وعند تعرض الإنسان لخطر ما ولاسيما الحريق فإنه يشكل خط الدفاع الأول لمواجهته ، إذا ما توفر لديه القدر الكافي من الوعي الوقائي ، فذلك قد يمكنه من السيطرة على النيران في مراحلها الأولى أو على الأقل محاصرتها لحين وصول فرق الدفاع المدني .

وجدير بالذكر أنه لا يمكن للدفاع المدني أن يوفر سبل الأمن والسلامة بالمدرسة بغية الحفاظ على الأرواح والممتلكات إلا بتعاون إيجابي وفعال من قبل إدارة المدرسة ، وهيئة التدريس بل والطلبة أيضاً ، (وفي سبيل تحقيق هذا الهدف يقوم الدفاع المدني سنوياً بزيارات للمدارس لوجود الكثير من المواد الخطرة التي تستعمل في المختبرات والمعامل) .



الدفاع المدني بالمملكة العربية السعودية

يقصد بالدفاع المدني وقاية الأشخاص والممتلكات العامة والخاصة وتأمين سلامة المواصلات والاتصالات وضمان سير العمل بانتظام في المرافق العامة وحماية المباني والمنشآت والمؤسسات والمشاريع العامة والخاصة ومصادر الثروة الوطنية في حالات الحرب والطوارئ والكوارث العامة .

ويقوم جهاز الدفاع المدني بالدور المناط به من خلال عمليات الإطفاء والإنقاذ والإسعاف التي يباشرها بالاعتماد على خبرات بشرية مؤهلة وكذلك معدات وأليات حديثة تناسب كافة أنواع الأخطار المحتملة التي قد يتعرض لها الفرد أو المجتمع .

تختلف التدابير الوقائية للدفاع المدني بالمدارس بناءً على عدة عوامل منها:

طبيعة التعليم
بالمدرسة سواءً
صناعي أو تجاري.

المرافق التابعة
للمدرسة من
مختبرات أو ملاعب أو
غرف تبديل منزلي.

المرحلة التعليمية
للمدرسة وبالتالي
أعمار الطلبة
الدارسين.

ومن خلال هذا الإصدار نضع بين يديك بعض المعلومات الأولية الهامة عن الحريق , كأحد الأخطار الشائعة ، أسبابه ، وطرق مكافحته كذلك بعض الشروط الوقائية التي تساهم في تحقيق السلامة لأبنائنا الطلبة ، وكافة الموجودين بالمدرسة ، ودور كل فرد في تجنب خطر الحريق أو الحد من آثاره .

الحريق

النار منذ بدء الخليقة صاحب نافع للإنسان طالما هي تحت سيطرته وعندما يفقد السيطرة عليها تكون عدو يدمر الأرواح والممتلكات . كما أن للنار أثر بالغ في تهديد الحياة الاقتصادية بشكل عام . وغالبا ما تنتج الحرائق نتيجة نقص الوعي الوقائي لدى بعض الأفراد . أو بسبب بعض السلوكيات السيئة مثل اللامبالاة من قبل بعض الأشخاص في أماكن تواجدهم خاصة التي لا يملكونها . وكذلك استهتار البعض بأجهزة الوقاية والسلامة وعدم الأخذ بعين الاعتبار الحرائق وما ينتج عنها من آثار سلبية مدمرة . وقد تكون قاتلة ، وأيضا الإهمال الناتج عن عدم تعرض الشخص لأي حادث من قبل ، وبالتالي عدم إدراكه للخسائر البشرية والمادية التي قد يخلفها الحريق كلها سلوكيات سلبية تهدد سلامة الأرواح والممتلكات العامة والخاصة وللحفاظ على ثروات الوطن الاقتصادية وقوته البشرية يجب على كل فرد من أفراد المجتمع محاربة تلك العادات السيئة والالتزام بشروط الوقاية والسلامة التي تشملها تدابير الدفاع المدني .

الإجراءات الواجب إتباعها في حال نشوب حريق:



• تأكيد وقوع الحريق .

• إطلاق جرس الإنذار .

• إبلاغ الدفاع المدني فور اكتشاف الحريق لضمان تواجده والسيطرة على الحادث في الوقت المناسب .

• إخلاء شاغلي المدرسة المعرضين للخطر .

• يتولى حارس المدرسة إخلاء المنطقة حول المبنى من السيارات والعوائق , والتواجد في مكان ظاهر لاستقبال فرق الدفاع المدني .

• فور وصول الدفاع المدني يتم تسليم الحالة مع إبلاغه بالموقف وبأي أشخاص محصورين أو مفقودين .

أنواع الحرائق

تصنف الحرائق إلى الأنواع الرئيسية التالية:



المجموعة (ب) حرائق المواد السائلة (القابلة للاشتعال)

وهي التي تنجم عن اشتعال المواد السامة كالبتترول ومشتقاته و الزيوت على اختلاف أنواعها ويمكن مكافحتها باستعمال ثاني أكسيد الكريون أو مسحوق البودرة الجافة.



المجموعة (أ) حرائق المواد الصلبة (مركبات كربونية)

مثل : الخشب، الورق، البلاستيك، وغيرها من الألياف النباتية، ويستخدم الماء لإطفاء حرائق المجموعة (أ) نظراً لأن معظمها مسامية تتشرب الماء مما يؤدي إلى تبريدها من الداخل.



المجموعة (د) حرائق المعادن

هناك عدة معادن قابلة للاحتراق بعد وصولها إلى درجات حرارة مرتفعة جداً، ومنها: الألمنيوم، المغنيسيوم، وأنسب الوسائل لمكافحة هذه الحرائق هو استخدام المساحيق الجافة كمسحوق الجرافيت أو الرمل الجاف، ويجب استعمال أجهزة التنفس عند القيام بمكافحة حرائق المعادن إذ يحتمل تصاعد غازات أو أبخرة سامة أو كاوية تعرض سلامة رجال الإطفاء



المجموعة (ج) حرائق الغازات البترولية المسالة

كغاز البيوتان المستخدم في المنازل لأغراض الطبخ، وغاز البروبان المستخدم في الصناعات المتقدمة، وتتم مكافحتها بغلق المصدر الرئيسي أو أقرب محبس لمكان التسرب المشتعل ويستعمل رذاذ الماء للتبريد حول المنطقة المشتعلة لإطفاء اللهب.

طرق انتقال الحريق

ينتقل الحريق بثلاث طرق رئيسية وهي :

تيارات الحمل : وذلك عن طريق الهواء بأن ينتقل الحريق من مكان إلى آخر أو عن طريق الأبواب المفتوحة أو الشبائيك أو الفتحات .

التوصيل : وذلك بملامسة أجسام قابلة للإحتراق بأجسام ساخنة أو عن طريق انتقال الحريق من الطوابق السفلية إلى الطوابق العليا بسبب ملامسة هذه الأدوار بعضها ببعض .

الإشعاع : ويحدث الحريق في هذه الحالة بتعرض الأجسام القابلة للإحراق إلى إشعاعات حرارية مثل الشمس والمدفأة والمصابيح الكهربائية .

طرق مكافحة الحريق

العزل (التجويع):

- إبعاد المادة التي لم تشتعل عن مكان الحريق .
- عزل المادة المشتعلة (مصدر اللهب) عن بقية المواد السليمة .
- تقسيم الحريق إلى حرائق صغيرة ثم تترك حتى تنطفئ لوحدها أو يكون إخمادها بسهولة باستعمال وسائل أخرى للمكافحة .

الخنق:

وذلك يعني منع وصول الأكسجين إلى المادة المشتعلة عن طريق تغطيته بجائل أو حاجز كالرغوة أو البودرة أو غطاء سميك (بطانية الحريق) .

التبريد:

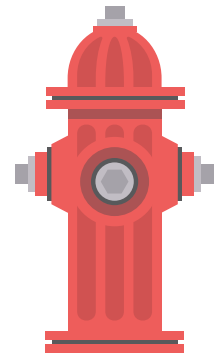
وذلك بتخفيض درجة حرارة المادة المشتعلة إلى ما دون اشتعالها باستخدام الماء غالباً .

معدات مكافحة الحريق

تنقسم معدات مكافحة الحريق إلى الأقسام التالية :

أولاً : المعدات اليدوية الثابتة :

وهي عبارة عن شبكة تمديدات ثابتة , مثل الخرطوم المطاطية ذات البكرة , فوهات الحريق الخارجية التي تستعمل من قبل رجال الدفاع المدني , ومرشات المياه التلقائية الثابتة وغيرها .



ثانياً : المعدات اليدوية المتنقلة :

وهي التي تستعمل لمكافحة الحريق في بدايته مثل :

- أجهزة الإطفاء اليدوية بأنواعها المختلفة .
- مضخات الماء اليدوية .
- أوعية الرمل والماء .
- بطانيات خاصة مقاومة للحريق .



طفايات الحريق اليدوية :

- الطفايات اليدوية هي وسيلة يدوية خفيفة لإطفاء الحريق في أولى مراحلها .
- يجب أن تكون الطفايات اليدوية من نوع معتمد من الدفاع المدني .
- يجب الحفاظ على طفايات الحريق اليدوية بحالة سليمة لتبقى صالحة للاستعمال عند الحاجة .

طفاية ماء :

إطفاء حرائق المواد الصلبة في بدايتها مثل : (ورق - خشب - قماش) .



أنواع طفايات الحريق اليدوية واستخدامها:

طفاية الرغوة :

إطفاء حرائق السوائل القابلة للاشتعال والالتهاب في بدايتها مثل : (الدهانات , الأصباغ الزيتية , الشحوم والسوائل البترولية) .



طفاية بودرة :

هي الأكثر استخداماً لكونها قادرة على إطفاء معظم أنواع الحرائق في بدايتها .

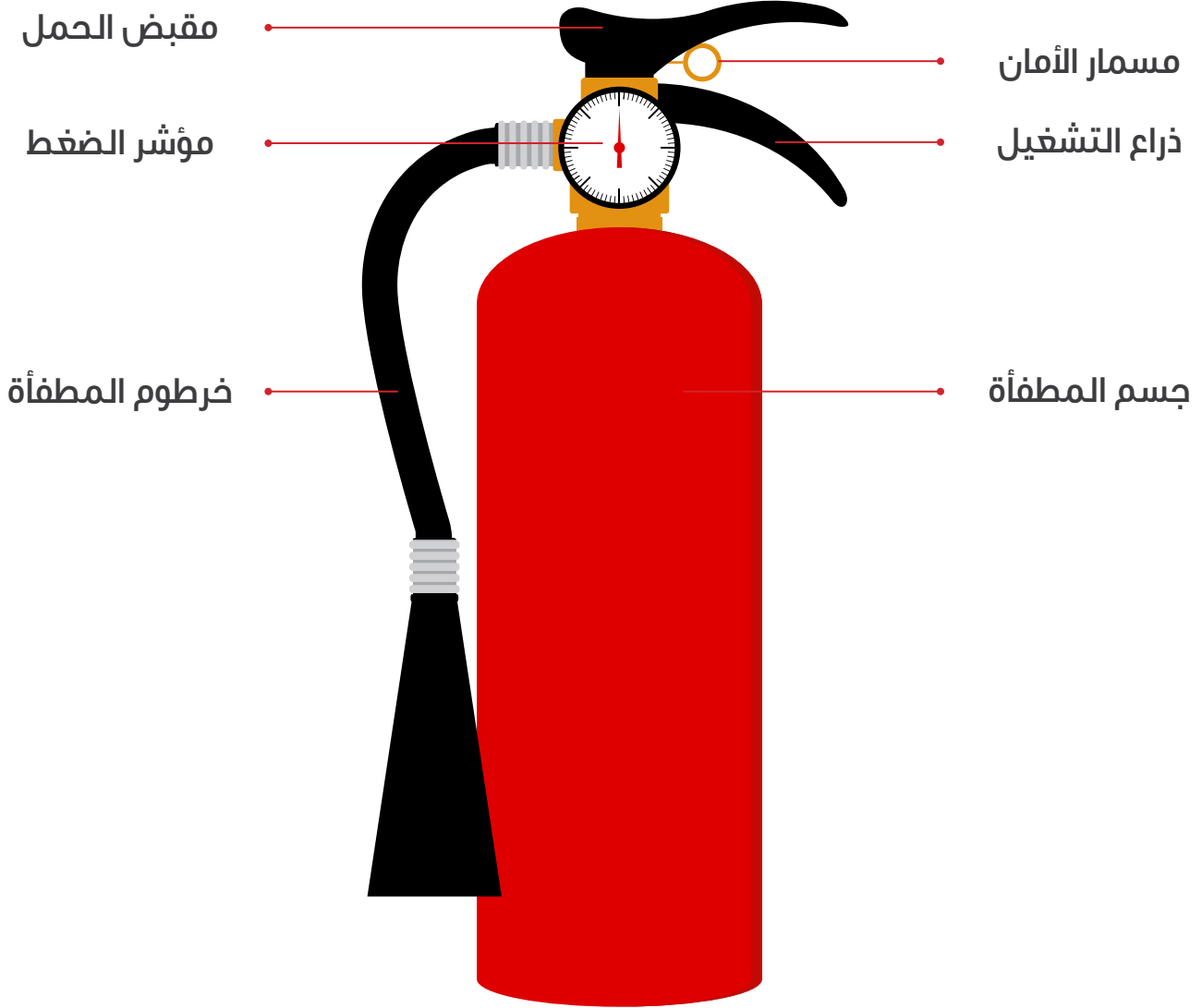


طفاية ثاني أكسيد الكربون :

إطفاء معظم أنواع الحرائق في بدايتها عدا المعادن يضاعف تأثيرها في الهواء الطلق حيث أنه يتبدد بفعل الريح .



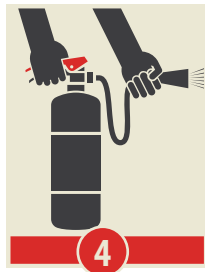
الأجزاء الرئيسية لمطفأة الحريق



كيفية استخدام مطفأة الحريق



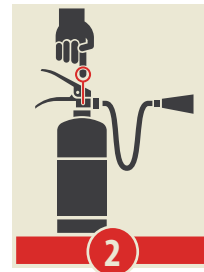
وجه مواد الإطفاء على قاعدة اللهب



اضغط ذراع التشغيل



وجه القاذف نحو قاعدة اللهب



اسحب مسمار الأمان



احمل الجهاز بواسطة مقبض الحمل

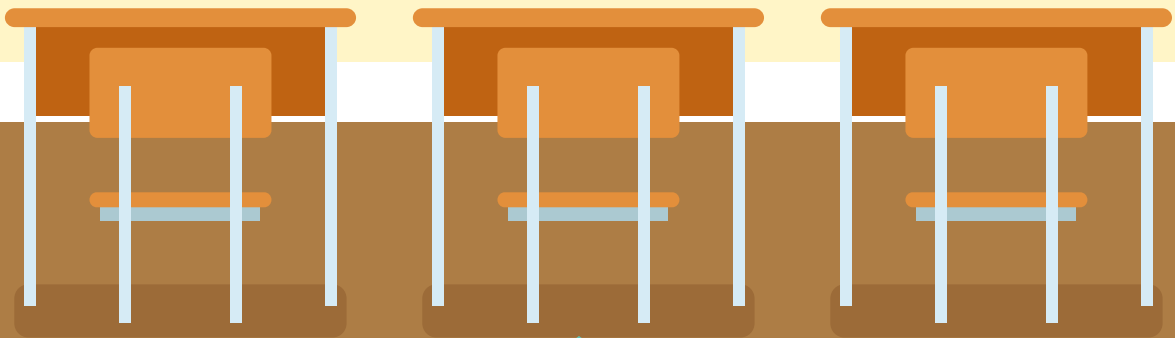
توزيع طفايات الحريق

- توزيع طفاية الحريق في الأماكن المناسبة التي يوصي بها الدفاع المدني.
- يجب تثبيت لوحات الإشارات اللازمة للدلالة على مكان وجود الطفايات مع التعليمات الضرورية عن استعمالها أو المحاذير التي يجب التنبيه لها.
- قم باختيار موقع الطفايات في مكان يسهل الوصول إليه أقرب ما يكون من الخارج ومدى تأثيرها على الطفايات ومحتوياتها.
- يحدد عدد الطفايات المطلوبة وأنواعها بمعرفة الدفاع المدني.

اشتراطات السلامة العامة في المدارس

السلامة في الفصول التعليمية:

- يجب مراعاة أنظمة الإطفاء والتكييف والنوافذ وتقسيم الطاولات بالفصل ومناسبة عدد الطلاب مع مساحة الفصل وعدد المخارج في الفصل حيث تكون كالآتي :
- المسافة المباشرة من أية نقطة داخل الفصول إلى المخرج أو الدرج المحمي لا تزيد عن (١٥ متر).
- أن لا تقل الممرات داخل الفصول عن (١ متر).
- يجب أن لا يبعد أي مقعد عن الممر الداخلي أكثر من مسافة ستة مقاعد.
- يجب أن تكون النوافذ المخصصة للتهوية ، بقياس لا يقل عن مساحة (٥٠ سم عرض × ١٠٠ سم ارتفاع) وارتفاع عتبتها عن سطح البلاط (١١٠ سم)، وذلك للاستفادة منها في أعمال الإنقاذ ، تفتح من الداخل بسهولة دون الحاجة لأدوات أو مفاتيح خاصة
- يجب أن يتوفر في كل فصل مخرجين متباعدين يؤديان إلى الخارج في الحالات التالية:
- إذا زاد استيعاب الفصل عن (٥٠) طالباً .
- إذا زاد عدد استيعاب الفصل عن (٣٠) طفلاً (رياض الأطفال) .
- إذا زادت مساحة الفصل عن (٩٠م) أو عمقه (١٥م) .



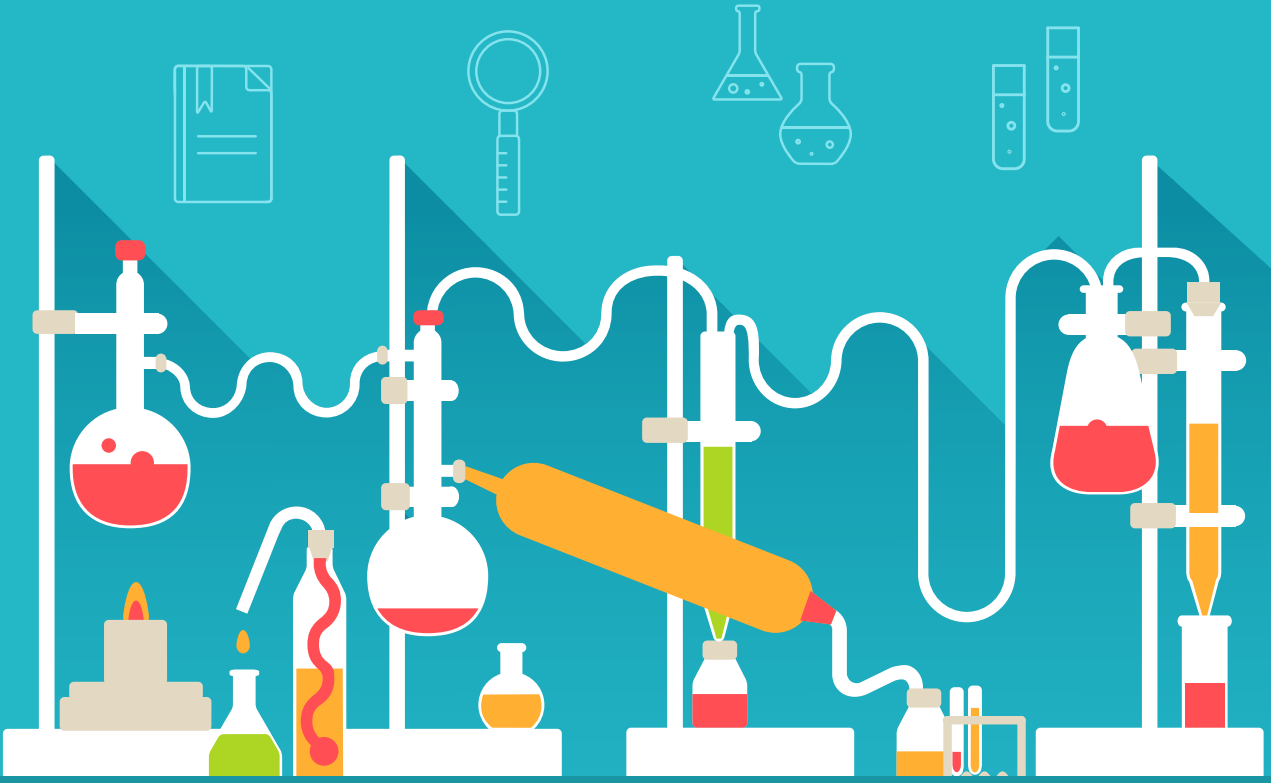
السلامة في قاعات المحاضرات و المسارح:

- يجب أن تكون الكراسي المخصصة لجلوس الطلاب مثبتة بطريقة تسهل عملية إخلاء الطلاب من القاعة مع ترك مسافة كافية بين مجموعات الكراسي على شكل ممرات طويلة وعرضية .
- وضع لافتات مضاءة على جميع مخارج القاعة تكون واضحة ومكتوبة بحروف كبيرة مثل (مخرج) وأن لا يقل عدد مخارج المسرح عن (٣) مخارج ويحدد عدد المخارج المطلوب على أساس مساحة القاعة وعدد الطلاب .
- التقليل بقدر الامكان من مواد الديكور القابلة للاشتعال .
- أن تكون أرضية المسرح من مواد غير قابلة للاشتعال وأن تكون الستائر بعيدة عن النقاط والأسلاك الكهربائية .

السلامة في حافلات نقل الطلاب و الطالبات:

١. تزويد الحافلات بطفاية حريق يدوية مناسبة لا تقل سعة الطفاية عن ٦ كجم ، وأفضل أنواع الطفائيات هي البودرة الجافة .
٢. يجب أن تكون الطفاية في وضع عمودي ، وفي مكان يسهل رؤيتها أثناء الحاجة إليها وفي متناول يد السائق .
٣. يجب أن يكون السائق مدرب على مواجهة حرائق السيارات ، وعلى الاستخدام الأمثل لطفاية الحريق اليدوية .
٤. أن تكون النوافذ جانبية الفتح وتكون مقاس صغير لا يسمح بسقوط الأطفال منها .
٥. وقوف السائق في المكان المخصص وعدم التحرك حتى نزول الطلاب وابتعادهم عن الحافلة .





السلامة في المختبرات:

المدارس مليئة بكثير من المواد الخطرة التي تستعمل في المختبرات والمعامل والتي قد تؤدي إلى الحريق أو الانفجار أو التسمم إذا ما أسئ استخدامها، ولوقاية الطلاب من مخاطر هذه المواد والمعدات أثناء العمل يجب الالتزام بالآتي:

- التنظيم والنظافة وترتيب المواد والمعدات، من العوامل الأساسية للوقاية والسلامة من مخاطر الحريق أو مخاطر العدة نفسها.
- المحافظة على الهدوء أثناء العمل الجماعي.
- احترام التعليمات والإرشادات المكتوبة وتوجيهات المعلمين .
- استعمال المواد الكيماوية والكهرباء والغاز بحرص وحذر شديد .
- استعمال معدات الوقاية الشخصية مثل النظارة الواقية والقفازات اليدوية .
- توفير التهوية الطبيعية أو الصناعية في المختبرات ، مع ملاحظة تزايد قابلية المعادن للاشتعال إذا كانت على شكل مسحوق وكذلك الغازات الملتهبة .
- عدم القيام بأي تصرف دون التأكد من صحته مثل مزج أو تخزين مواد غير معروفة .
- عدم شم أو لمس أية مواد غير معروفة دون الرجوع إلى المعلم.
- في حالة ملامسة أي مواد كيماوية احذر حرك العينين أو وضع يديك داخل الفم ، ويفضل بعد الانتهاء من العمل بالمختبر غسل اليدين جيداً .



معدات مكافحة الحريق لمباني التعليم حسب الفئة والارتفاع والتصنيف الإنشائي

النوع	الحالت المطلوبة
معدات الإطفاء اليدوية	
طفايات يدوية	جميع الطوابق
التركيبات الثابتة	
شبكة خراطيم مطاطية	جميع الطوابق
شبكة فوهات جافة	أكثر من أربعة طوابق (أرضي + ثلاثة طوابق) وبارتفاع أقل من ٢٨ متراً وطابقين بمساحة إجمالية تزيد عن ١٠٠٠ مترمربع.
شبكة فوهات رطبة	بارتفاع أعلى من ٢٨ متراً وأكثر من طابقين بمساحة تزيد عن ١٠٠٠ مترمربع للطابق الواحد.
شبكة فوهات خارجية	في ساحات الجامعات والمعاهد العليا.
الأنظمة التلقائية الثابتة	
شبكة تلقائية لمرشات مياه مكافحة الحريق	السرداب، الأدوار العليا التي تزيد عن أربعة أدوار، المباني المنشأة من النوع الثالث والخامس.
شبكة تلقائية لمرشات مواد أخرى	أماكن الخطورة الخاصة حيث لا يمكن استخدام المياه.
معدات إنذار الحريق	
شبكة إنذار يدوي	في الصالات متعددة الأغراض، وممرات الإدارة، وممرات الفصول المغلقة في جميع المراحل باستثناء ممرات الفصول المكشوفة.
شبكة إنذار تلقائي	في الورش، والمختبرات، والمخازن، والمكتبة، وفي الصالات متعددة الأغراض مع إنذار يدوي، وكذلك في أماكن الخطورة الخاصة، ومجاري التكييف، والسرداب.

توزيع معدات الإنذار من الحريق في مباني التعليم

الملاحظات	أقسام المبنى						نوع النظام	مرحلة التعليم
	ممرات الإدارة	المكتبة	الورشة	المختبر	القاعة	ممرات الفصول المغلقة		
يجب تركيب وسيلة إنذار عام (على شكل صافرة أو جرس على أقل تقدير) مسموع في جميع أنحاء المدرسة وبصوت مميز أو رسائل شفوية تشغل من الإدارة.	•				•	•	يدوي	رياض أطفال
					•		تلقائي	
	•				•		يدوي	ابتدائي
		•			•		تلقائي	
	•				•		يدوي	متوسط
		•	•	•	•		تلقائي	
	•				•		يدوي	ثانوي
		•	•	•	•		تلقائي	

توزيع معدات الإنذار من الحريق في مباني التعليم

أقسام المبنى	أقسام المبنى
حسب المواصفات العالمية المعتمدة من الدفاع المدني.	نظام تهوية
السرداب وسبل الهروب (مخارج الطوارئ).	علامات إرشادية مضاءة
السرداب وسبل الهروب (مخارج الطوارئ).	شبكة إنارة للطوارئ
الجامعات.	مصدر احتياطي للكهرباء
إذا زاد الارتفاع عن ستة أدوار أو ٢٠ متر أيهما أقل.	مصعد حريق
وفقا للاحتياطات الوقائية في المجالات الهندسية.	أبواب حريق تعمل تلقائيا

مسؤول السلامة بالمدرسة

ويمكن لإدارة المدرسة تعيين مسؤول السلامة وتكون مهمته تنفيذ اشتراطات السلامة بالمدرسة تحت إشراف مدير المدرسة وبالتنسيق مع الدفاع المدني , وفي هذه الحالة ينوب مسؤول السلامة عن إدارة المدرسة في متابعة وتنفيذ اشتراطات السلامة.



تتكون لجنة السلامة في المدرسة من:

- عضو من إدارة المدرسة.
- أحد أعضاء هيئة التدريس.
- عضو من هيئة التمريض في المدرسة.
- أحد الطلبة أو الطالبات .



مهام لجنة السلامة في المدرسة:

- تمثيل المدرسة في ما يتعلق بمجالات ونشاطات الدفاع المدني.
- تشكيل فريق من الطلبة (أصدقاء الدفاع المدني) أو من الطالبات (صديقات السلامة).
- وضع خطط وترتيبات التعامل مع الخطر في حال وقوعه بالمدرسة .
- تنفيذ خطط التوعية التي تعد بالتنسيق بين اللجنة والدفاع المدني .

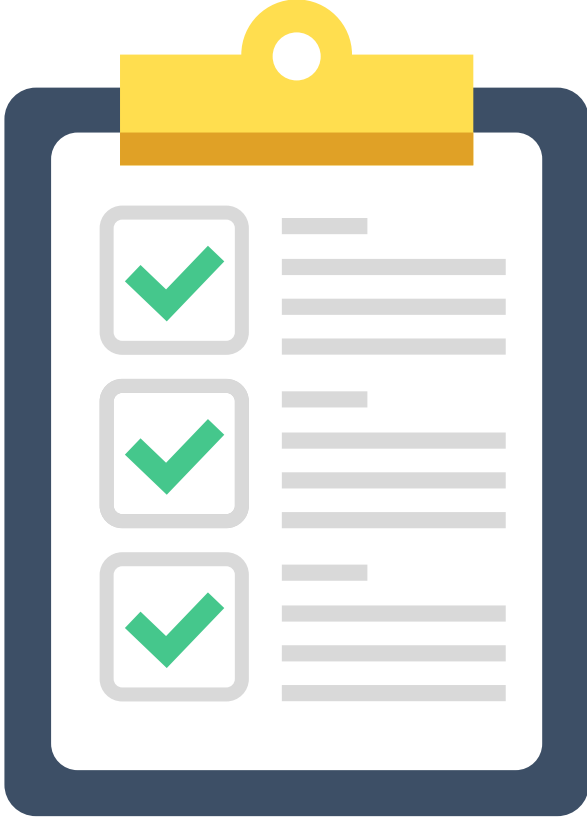


إرشادات للطلاب والطالبات:

١. نبه فوراً الإدارة عن كل حادث تراه أو أي خلل تلاحظه في تجهيزات المدرسة .
٢. في حال سماع جرس الإنذار وأنت خارج الفصل لأي سبب سارع إلى نقطة التجمع المحددة سلفاً .
٣. سارع إلى مساعدة زميلك المعاق أو المريض بشكل يضمن عدم تعرضك للخطر.
٤. تجنب ملامسة الأسلاك الكهربائية المكشوفة ، وقم بالإبلاغ عنها فوراً لإدارة المدرسة ، حرصاً على سلامتك وسلامة زملائك من الإصابة بالصعقة الكهربائية.



الاشتراطات الوقائية لبيئة تعليمية خالية من الحوادث



- التوعية بالسلامة والحماية المدنية وإعطاء فكرة شاملة عن الدفاع المدني وأهميتها في هذا العصر وإبراز أعمالها ومهامها المختلفة.
- إبراز دور كل فرد في المدرسة في سبيل الوقاية من الحريق والأخطار وتقليل حجم الخسائر.
- غرس مبادئ الوقاية من الحريق في نفوس الأطفال في المرحلة المبكرة من العمر.
- توفير اللوحات والإشارات الإرشادية والتوعوية وتوزيعها على الأماكن المناسبة بالمدرسة.
- الأخذ في الاعتبار لذوي الاحتياجات الخاصة والمرضى من حيث تأمين وسائل الخروج والدخول لهم لضمان عدم تعرضهم للخطر.
- الاحتفاظ بقائمة صحيحة ومحدثة باستمرار بأسماء الطلبة وغيرهم من الأشخاص شاغلي المدرسة.
- توفير الوسائل المناسبة والفعالة مثل أنظمة الإنذار، جرس الإنذار، أو الإذاعة الداخلية لتنبيه شاغلي المدرسة بوجود خطر ما.
- القيام بعمل فرضيات لحوادث وهمية في المدرسة بالتنسيق مع مركز الدفاع المدني الذي تقع المدرسة في دائرة اختصاصه بوضع برامج وخطط عمليات الدفاع المدني الوهمية المستقبلية كالإخلاء والإنقاذ والإطفاء والإسعاف. وأن تحتفظ المدرسة بسجل السلامة الخاص بها.
- الاهتمام بالنظافة العامة والصيانة الدورية للأجهزة والمعدات التي بالمدرسة.
- التخلص أول بأول من أية مواد أو نفايات قابلة للاحتراق.
- عدم إجراء أي تعديلات بالتمديدات الكهربائية إلا بمعرفة فني مختص.
- التحديد المسبق للأماكن العامة (نقطة التجمع) لاستقبال شاغلي المدرسة في حالات الطوارئ التي تستدعي إخلائهم مع مراعاة أن تتناسب مساحتها مع أعداد الأشخاص المتوقع إخلائهم وأن يكون توزيعها الجغرافي بالقرب من مخارج الطوارئ وأن يتوافر بها شروط الأمان والتهوية والخدمات الضرورية.
- على إدارة المدرسة أن تقوم بالتنسيق المسبق لعملية استدعاء الدفاع المدني في حال وقوع خطر ما وخاصة الحريق وللاستقبال فرق الدفاع المدني ومعاونتهم بشكل سريع وفعال على أن يتضمن البلاغ كافة المعلومات المتعلقة بالحدث وأسرع الطرق المؤدية إلى المدرسة.



الإخلاء في المؤسسات التعليمية

يقصد بالإخلاء عملية الترحيل المنظم لأعداد من الأفراد من موقع يحيط به خطر وقع بالفعل أو محتمل الحدوث إلى مكان آمن نسبياً ، مع استمرار الخدمات الأساسية ، ونظراً لأهمية الإخلاء كأحد الإجراءات الوقائية الهامة والضرورية للحفاظ على سلامة شاغلي المدرسة ، نستعرض فيما يلي عملية الإخلاء من حيث الاستعداد المسبق له ، ودور كل فرد في المدرسة أثناء القيام بعملية الإخلاء

أولاً : الاستعداد المسبق لعملية الإخلاء.

- تحديد موقع التجمع ، وتأمينه بالاحتياجات الضرورية .
- تزويد المدرسة بلوحات إرشادية ووسائل تعليمية وملصقات ذات علاقة بتنفيذ عملية الإخلاء .
- توعية وتدريب المشرفين والطلاب والعاملين بالمدرسة على ما يلزم من اجراءات خاصة بالتجربة والوقاية من الخطر .
- تجهيز المدرسة بمكبرات صوت - كشافات يدوية - صفارات - معدات إنقاذ حقيقية - بطانيات صوفية .
- تجهيز موقع لوضع جداول الحضور والغياب صباح كل يوم .
- توزيع التكاليفات الداخلية فيما بين الهيئة الإدارية وهيئة التدريس بما فيها الاتصال بالدفاع المدني
- بالتنسيق مع مركز الدفاع المدني الذي تقع المدرسة في دائرة اختصاصه ، يجب على إدارة المدرسة الاهتمام بإجراء تجارب وهمية على عملية الإخلاء وتنفيذ محاضرات عن الأخطار والإخلاء داخل المدرسة للوقوف على السلبيات ووضع الخطط البديلة لتلافيها أثناء التجارب اللاحقة .
- من الأفضل تدريب ذوي الاحتياجات الخاصة على تلك الاستعدادات المسبقة من خلال ملصقات ونشرات توعوية . كما يجب على إدارة المدرسة أن تكون على إدراك تام بالفصول المشغولة بذوي الاحتياجات الخاصة ، لاتخاذ الإجراءات المناسبة تجاههم في حالة القيام بعملية الإخلاء ، ولإخبار فرق الدفاع المدني بهذه الحالات في حال تدخلها .

ثانياً : الإجراءات الواجب اتباعها لتنفيذ الإخلاء.

- تأمين موقع (الفصل، القاعة، المختبر، الغرفة) قبل الخروج منه بفصل الكهرباء ثم غلق الأبواب بعد التأكد من خروج جميع الطلاب وتعليق بطاقة تم الكشف.
- اتباع الأسلوب المتفق عليه في إخلاء الطلبة ، واتباع الوسائل الإرشادية للوصول بأمان إلى نقطة التجمع .
- تأمين الأسلوب المتفق عليه في إخلاء الطلبة واتباع الوسائل الإرشادية للوصول بأمان إلى نقطة التجمع .
- التوجه إلى نقطة التجمع مع مراعاة عدم التدافع ، أما بالنسبة للأطفال فيجب أن يُمسك كل طفل بيد زميله حتى لا يخرج بعضهم عن خطر السير المفترض .
- الإشراف على وصول الطلاب إلى نقطة التجمع وتنظيم تواجدهم .
- مراجعة سجلات الحضور والغياب للتأكد من عدم تخلف أي طالب .
- منع أي سيارة من الوقوف أمام المدخل المخصص لدخول سيارات الدفاع المدني .
- فتح البوابة بالكامل والاستعداد للوصول الدفاع المدني .



التوعية
الوقائية



