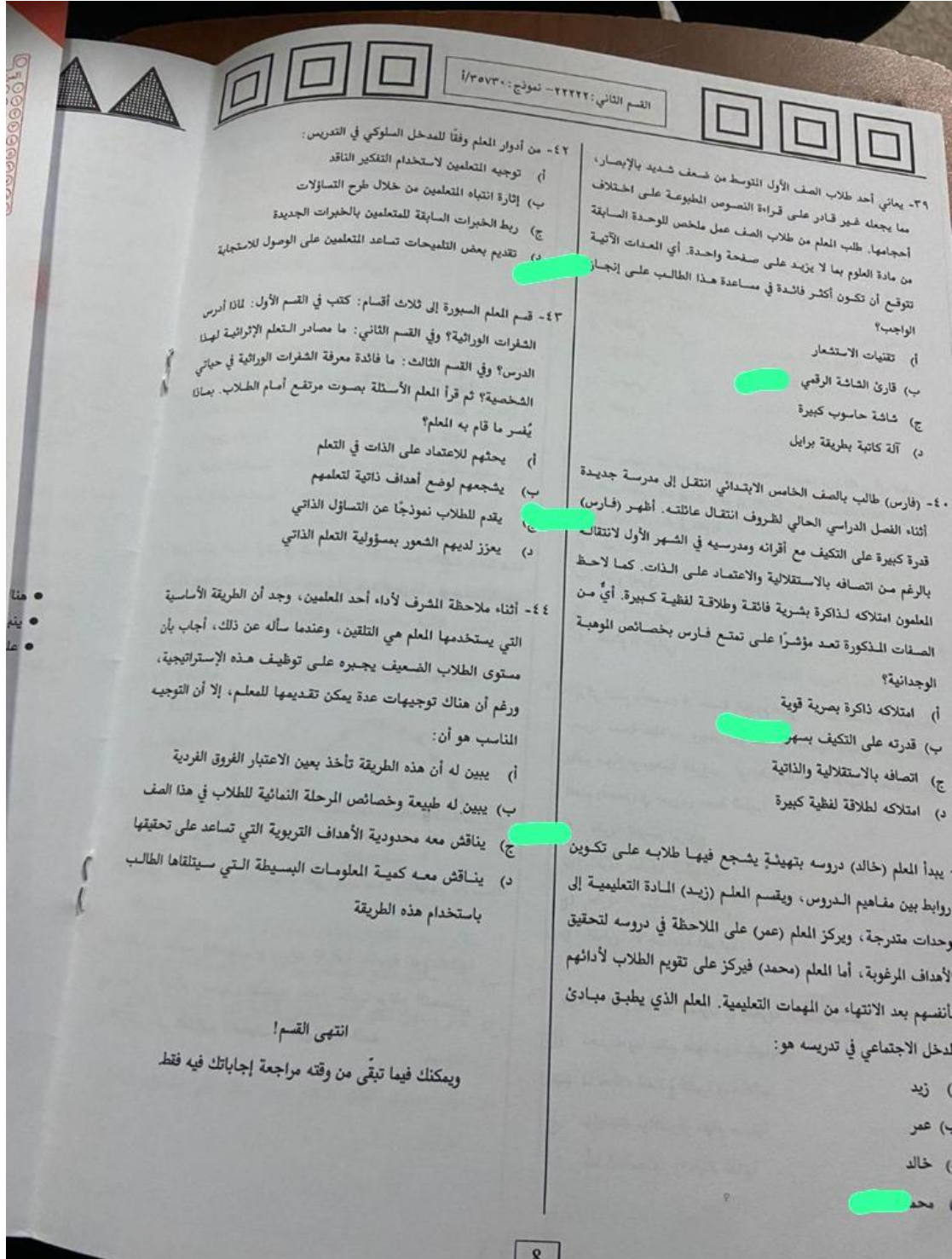
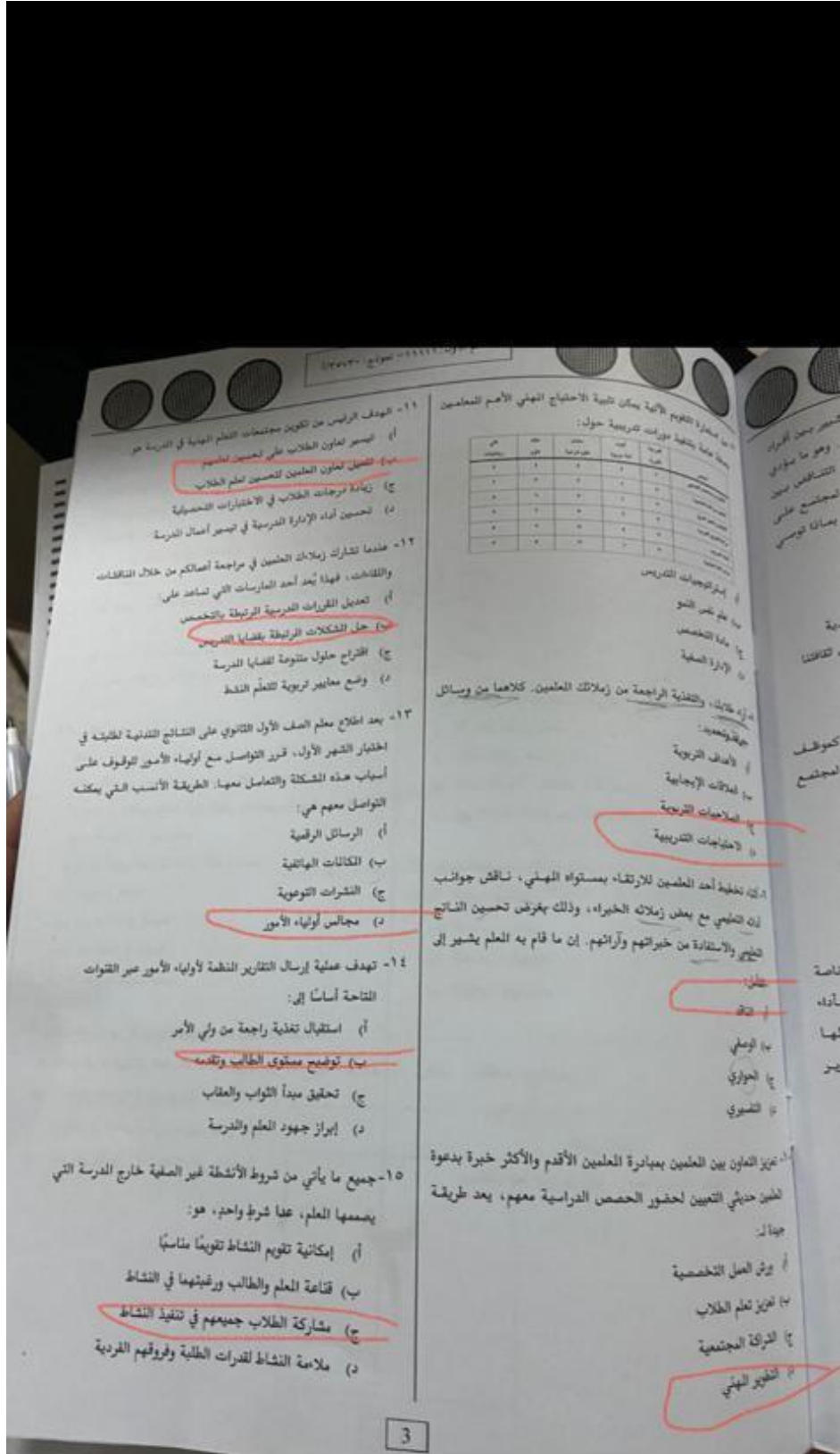




# حل بعض أسئلة اختبار السبت ( من خلال الصور المنتشرة للاسئلة )







١١- الهدف الرئيس من تكوين مجتمعات المعلمين

(أ) تيسير تعاون الطلاب على تحسين تعلمهم  
(ب) تفعيل تعاون المعلمين لتحسين تعلم الطلاب  
(ج) زيادة درجات الطلاب في الاختبارات التحصيلية  
(د) تحسين أداء الإدارة المدرسية في تيسير أعمال المدرسة

١٢- عندما تشارك زملائك المعلمين في مراجعة أعمالكم من خلال المناقشات واللقاءات، فهذا يُعد أحد الممارسات التي تساعد على:

(أ) تعديل المقررات المدرسية المرتبطة بالتخصص  
(ب) حل المشكلات المرتبطة بقضايا التدريس  
(ج) اقتراح حلول متنوعة لقضايا المدرسة  
(د) وضع معايير تربوية للتعلم للنشاط

١٣- بعد اطلاع معلم الصف الأول الثانوي على النتائج التدرسية لطلبيه في اختبار الشهر الأول، قرر التواصل مع أولياء الأمور للوقوف على أسباب هذه المشكلة والتعامل معها. الطريقة الأنسب التي يمكنه التواصل معهم هي:

(أ) الرسائل الرقمية  
(ب) المكالمات الهاتفية  
(ج) النشرات التوعوية  
(د) مجالس أولياء الأمور

١٤- تهدف عملية إرسال التقارير المنظمة لأولياء الأمور عبر القنوات المتاحة أساساً إلى:

(أ) استقبال تغذية راجعة من ولي الأمر  
(ب) توضيح مستوى الطالب وتقدمه  
(ج) تحقيق مبدأ الثواب والعقاب  
(د) إبراز جهود المعلم والمدرسة

١٥- جميع ما يأتي من شروط الأنشطة غير الصفية خارج المدرسة التي يصممها المعلم، عدا شرط واحد، هو:

(أ) إمكانية تقويم النشاط تقويماً مناسباً  
(ب) قناعة المعلم والطالب ورغبتهما في النشاط  
(ج) مشاركة الطلاب جميعهم في تنفيذ النشاط  
(د) ملاءمة النشاط لقدرات الطلبة وفوقهم الفردية

أرارة التلغوم الأتية يمكن تلوية الاحتياج المهني الأهم للمعلمين  
أمة بتقليل دورات تدريبية حول:

المعلم	المرحلة	أهمية	الاحتياج	الهدف	الوقت	المكان
معلم الصف	الصف	أ	أ	أ	أ	أ
معلم الصف	الصف	ب	ب	ب	ب	ب
معلم الصف	الصف	ج	ج	ج	ج	ج
معلم الصف	الصف	د	د	د	د	د
معلم الصف	الصف	هـ	هـ	هـ	هـ	هـ
معلم الصف	الصف	و	و	و	و	و
معلم الصف	الصف	ز	ز	ز	ز	ز
معلم الصف	الصف	ح	ح	ح	ح	ح
معلم الصف	الصف	ط	ط	ط	ط	ط
معلم الصف	الصف	ي	ي	ي	ي	ي

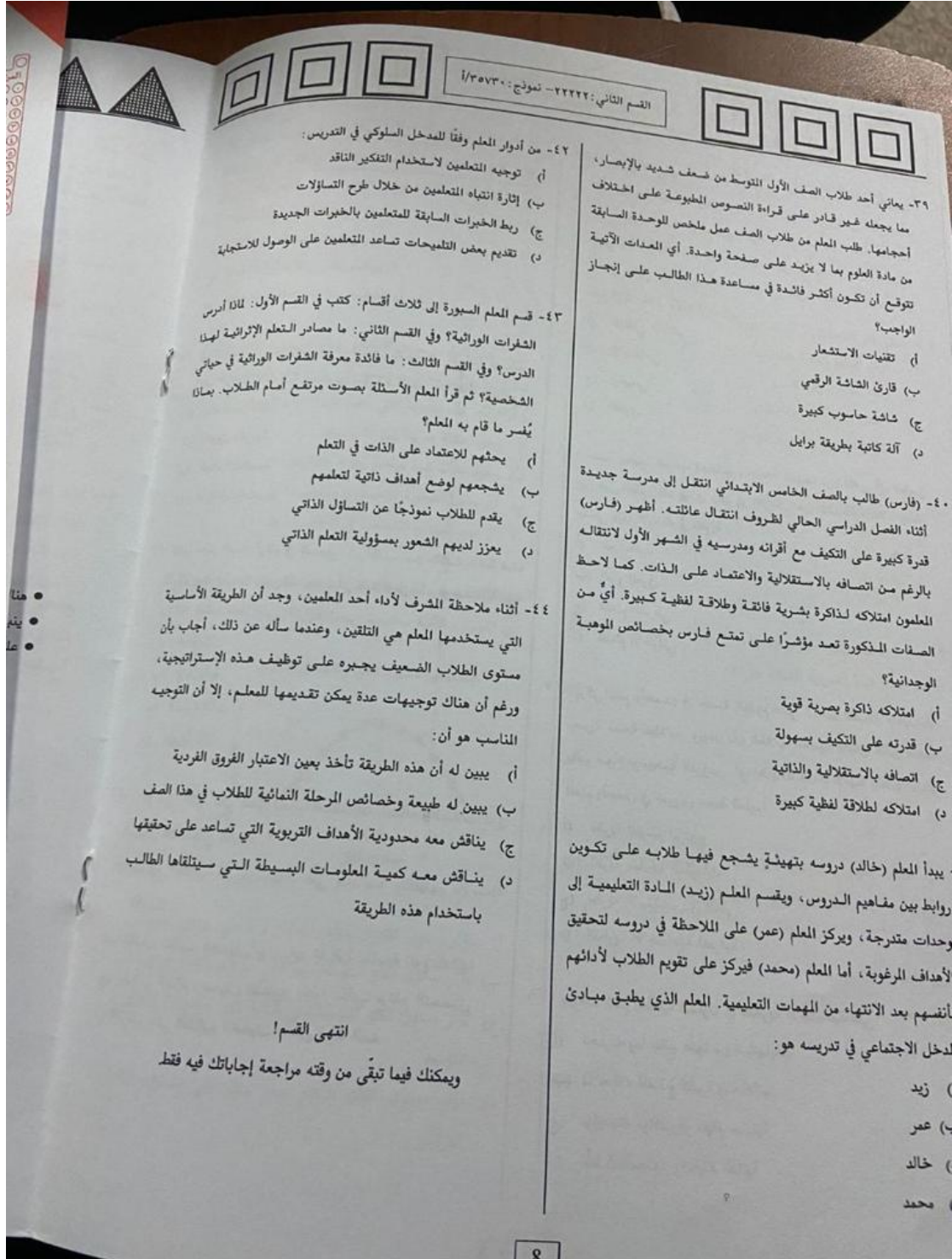
مخرجات التدريب

لم نفس النمو  
أداة التخصص  
إدارة الصفية  
للادب، والتغذية الراجعة من زملائك المعلمين. كلاهما من وسائل  
وتحديد:  
الأهداف التربوية  
العلاقات الإيجابية  
السلوكيات التربوية  
الاحتياجات التدريبية

تخطيط أحد المعلمين للارتقاء بمستواه المهني، ناقش جوانب  
التعليمي مع بعض زملائه الخبراء، وذلك بغرض تحسين الناتج  
من التعلم والاستفادة من خبراتهم وآرائهم. إن ما قام به المعلم يشير إلى  
تقنيات برميل:  
الناقد  
الوصفي  
الحواري  
التفسيري

عزيز التعاون بين المعلمين بمبادرة المعلمين الأقدم والأكثر خبرة بدعوة  
معلمين حديثي التعيين لحضور الحصة الدراسية معهم، يعد طريقة  
بيدة ل:  
ورش العمل التخصصية  
تعزيز تعلم الطلاب  
الشراكة المجتمعية  
التطوير المهني







٤٥- شرح المعلم الدرس وفق مراحل التدريس الآتية:

١ - الاستكشاف ٢- تقديم المفهوم ٣- تطبيق المفهوم  
وهذه المراحل هي خطوات التدريس وفق إستراتيجية:  
أ) دورة التعلم  
ب) مراقبة الفهم  
ج) التعلم بالاستقصاء  
د) التعلم المنظم ذاتيًا

٤٦- الشكل الآتي يمثل العلاقة بين طريقة التدريس ومستويات الطلاب.  
يعبر الشكل عن نموذج التعليم:

أ) التقليدي  
ب) التعاوني  
ج) المتميز  
د) المباشر

٤٧- في نهاية حصة إشرافية، أشار المشرف إلى المعلم (فؤاد) بضرورة زيادة فاعلية التخطيط للوحدة الدراسية. ما الإجراء الذي يجب أخذه بعين النظر عند التخطيط لتحقيق ذلك؟

أ) العمل على زيادة مدى انسجام الطلاب داخل كل مجموعة  
ب) وضع إجراءات لتعزيز مهارات التعلم والدراسة لدى الطلاب  
ج) تحديد المعلومات الأكثر أهمية والمعلومات التي يمكن اختصارها أو حذفها  
د) تصميم أنشطة للتعامل مع المشكلات السلوكية والانفعالية والاجتماعية لدى الطلاب

٤٨- أعد المعلم درسه باستخدام منظم متقدم شارح؛ ليحقق لطلابه تعلمًا أفضل. هذا النوع من المنظمات يقدم عندما تكون المعلومات:

أ) جديدة لدى الطلاب  
ب) معروفة لدى الطلاب  
ج) مرتبطة بدرس سابق

٤٩- يدرك معلم مادة العلوم أهمية الإحساس بالمشكلات من أجل تطوير قدرة الطلاب على التعلم والأداء الإبداعي، ومن خبرتك يمكنك أن تقترح على معلم العلوم أن ينمي قدرة الطلاب على الإحساس بالمشكلة إحساسًا أكبر بتشجيعهم على:

أ) مراجعة النظريات المتنوعة ذات الصلة  
ب) وضع عدد من الفرضيات لتفسير الظواهر  
ج) نقد الإجراءات والممارسات التي تحدث من حوله  
د) تحري الدقة في وصف الظواهر والإجراءات المتبعة

٥٠- في ندوة تربوية ألقاها أحد الخبراء أمام مجموعة من المعلمين، قال الخبير التربوي "إنه من المفيد أن نقول للطلاب الذكي إنه ذكي" هذا الإجراء من المنظور المعرفي الاجتماعي يساعد في كل مما يأتي عدا:

أ) تعزيز الإحساس بالكفاية الذاتية  
ب) ارتفاع مستوى ذكاء الطالب  
ج) إشباع الحاجات النفسية  
د) تعزيز الثقة بالنفس

٥١- دخل معلم الفصل ويده بطاقات عليها صورٌ للأصداف، وبع الأصداف الحقيقية، وقلماً يُظهر أنواع الرُجبان والأصداف، وذلك لدرس الكائنات البحرية، إن الفكرة التربوية التي يُمكن أن تتعلم من هذا الموقف هي:

أ) الربط بين عناصر الموضوع  
ب) مواصلة الأنشطة الصفية الممتعة  
ج) إحداث تغيرات في بيئة الصف المادية  
د) مدد الوسائل واستخدام أكثر من حاسة

٥٢- أشارت نتائج إحدى الدراسات إلى تدني مستوى الدوافع المعرفية من الطلاب، إذا خطط المعلم لتطوير هذا النوع من الدوافع الإيجابية الآتية تستثير أكثر الرغبة في البحث عن المعلومات:

أ) استخدام المعززات الفعالة في موقف التعلم  
ب) شعور المتعلم بوجود تناقض بين فكرتين  
ج) تقديم المادة بوضوح وتسلسل منتظم  
د) استخدام الاختبارات المفاجئة



خارج المدرسة،

(١) جميع ما يأتي من شروط الأنشطة غير الصفية

عدا شرطٍ واحدٍ، هو .....

(أ) إمكانية تقويم النشاط تقويمًا مناسبًا.

(ب) قناعة المعلم والطالب ورغبتهما في النشاط.

(ج) مشاركة الطلاب جميعهم في تنفيذ النشاط.

(د) ملاءمة النشاط لقدرات الطلبة وفروقهم الفردية.

(٢) تهدف عملية إرسال التقارير المنظمة لأولياء الأمور عبر القنوات المتاحة أساسًا

إلى .....

(أ) استقبال تغذية راجعة من ولي الأمر.

(ب) توضيح مستوى الطالب وتقديمه.

(ج) تحقيق مبدأ الثواب والعقاب.

(د) إبراز جهود المعلم والمدرسة.

(٣) بعد اطلاع معلم الصف الأول الثانوي على النتائج المتدنية لطلبته في اختبار

الشهر الأول، قرر التواصل مع أولياء الأمور للوقوف على أسباب هذه المشكلة

والتعامل معها. الطريقة الأنسب التي يمكنه التواصل معهم بها هي .....

(أ) الرسائل الرقمية.

(ب) المكالمات الهاتفية.

(ج) النشرات التوعوية.

(د) مجالس أولياء الأمور.



- (٤) عندما تشارك زملاءك المعلمين في مراجعة أعمالكم من خلال المناقشات واللقاءات، فهذا يُعد أحد الممارسات التي تساعد على .....
- (أ) تعديل المقررات المدرسية المرتبطة بالتخصص.
- (ب) حل المشكلات المرتبطة بقضايا التدريس.
- (ج) اقتراح حلول متنوعة لقضايا المدرسة.
- (د) وضع معايير تربوية للتعليم النشط.

- (٥) تعزيز التعاون بين المعلمين بمبادرة المعلمين الأقدم والأكثر خبرة بدعوة المعلمين حديثي التعيين لحضور الحصص الدراسية معهم، يعد طريقة جيدة لـ .....
- (أ) ورش العمل التخصصية.
- (ب) تعزيز تعلم الطلاب.
- (ج) الشراكة المجتمعية.
- (د) التطوير المهني.





(٦) فارس) طالب بالصف الخامس الابتدائي انتقل إلى مدرسة جديدة أثناء الفصل الدراسي الحالي لظروف انتقال عائلته. أظهر (فارس) قدرة كبيرة على التكيف مع أقرانه ومدرسيه في الشهر الأول لانتقاله بالرغم من اتصافه بالاستقلالية والاعتماد على الذات، كما لاحظ المعلمون امتلاكه لذاكرة بشرية فائقة وطلاقة لفظية كبيرة. أي من الصفات المذكورة تعد مؤشراً على تمتع فارس بخصائص الموهبة الوجدانية ؟

(أ) امتلاكه ذاكرة بصرية قوية.

(ب) قدرته على التكيف بسهولة.

(ج) اتصافه بالاستقلالية والذاتية.

(د) امتلاكه لطلاقة لفظية كبيرة.

من الخصائص الوجدانية للطالب الموهوب؟

يمتاز الموهوب بالسمات والخصائص الوجدانية التالية : ١- يتمتع بمستوى من التكيف والصحة النفسية بدرجة تفوق أقرانه . ٢- يتوافق بسهولة مع التغيرات المختلفة والمواقف الجديدة . ٣- يعاني من بعض أشكال سوء التكيف والجنوح والإحباط أحيانا نتيجة نقص الفرص المتاحة في المدرسة لمتابعة اهتماماته الخاصة

(٧) من أدوار المعلم وفقاً للمدخل السلوكي في التدريس .....

(أ) توجيه المتعلمين لاستخدام التفكير الناقد.

(ب) إثارة انتباه المتعلمين من خلال طرح التساؤلات.

(ج) ربط الخبرات السابقة للمتعلمين بالخبرات الجديدة.

(د) تقديم بعض التلميحات تساعد المتعلمين على الوصول للاستجابة.

(٨) قسّم المعلم السبورة إلى ثلاثة أقسام: كتب في القسم الأول: لماذا أدرس الشفرات الوراثية ؟ وفي القسم الثاني: ما مصادر التعلم الإثرائية لهذا الدرس ؟ وفي القسم الثالث: ما فائدة معرفة الشفرات الوراثية في حياتي الشخصية ؟ ثم قرأ المعلم الأسئلة بصوت مرتفع أمام الطلاب: بماذا يُفسر ما قام به المعلم ؟

(أ) يحثهم للاعتماد على الذات في التعلم.

(ب) يشجعهم لوضع أهداف ذاتية لتعلمهم.

(ج) يقدم للطلاب نموذجاً عن التساؤل الذاتي.

(د) يعزز لديهم الشعور بمسؤولية التعلم الذاتي.



(٩) يبدأ المعلم (خالد) دروسه بتهيئةٍ يشجع فيها طلابه على تكوين روابط بين مفاهيم الدروس، ويقسم المعلم (زيد) المادة التعليمية إلى وحدات متدرجة، ويركز المعلم (عمر) على الملاحظة في دروسه لتحقيق الأهداف المرغوبة، أما المعلم (محمد) فيركز على تقويم الطلاب لأدائهم بأنفسهم بعد الانتهاء من المهمات التعليمية. المعلم الذي يطبق مبادئ المدخل الاجتماعي في تدريسه هو .....

(أ) زيد.

(ب) عمر.

(ج) خالد.

(د) محمد.

(١٠) أثناء ملاحظة المشرف لأداء أحد المعلمين، وجد أن الطريقة الأساسية التي يستخدمها المعلم هي التلقين، وعندما سأله عن ذلك، أجاب بأن مستوى الطلاب الضعيف يجبره على توظيف هذه الاستراتيجية، ورغم أن هناك توجيهات عدة يمكن تقديمها للمعلم، فإن التوجيه المناسب هو أن .....

(أ) يبين له أن هذه الطريقة تأخذ بعين الاعتبار الفروق الفردية.

(ب) يبين له طبيعة وخصائص المرحلة النمائية للطلاب في هذا الصف.

(ج) يناقش معه محدودية الأهداف التربوية التي تساعد على تحقيقها.

(د) يناقش معه كمية المعلومات البسيطة التي سيتلقاها الطالب باستخدام هذه الطريقة.



(١١) شرح المعلم الدرس وفق مراحل التدريس الآتية : الاستكشاف، تقديم المفهوم، تطبيق المفهوم. هذه المراحل هي خطوات التدريس وفق استراتيجية .....  
(أ) دورة التعلم.

(ب) مراقبة الفهم.

(ج) التعلم بالاستقصاء.

(د) التعلم المنظم ذاتياً.

(١٢) أعد المعلم درسه باستخدام منظم متقدم شارح؛ ليحقق لطلاب تعلمًا أفضل. هذا النوع من المنظمات يُقدّم عندما تكون المعلومات .....

(أ) جديدة لدى الطلاب.

(ب) معروفة لدى الطلاب.

(ج) مرتبطة بدرس سابق.

(١٣) في نهاية حصة إشرافية، أشار المشرف إلى المعلم (فؤاد) بضرورة زيادة فاعلية التخطيط للوحدة الدراسية. ما الإجراء الذي يجب أخذه بعين النظر عند التخطيط لتحقيق ذلك ؟

(أ) العمل على زيادة مدى انسجام الطلاب داخل كل مجموعة.

(ب) وضع إجراءات لتعزيز مهارات التعلم والدراسة لدى الطلاب.

(ج) تحديد المعلومات الأكثر أهمية والمعلومات التي يمكن اختصارها أو حذفها.

(د) تصميم أنشطة للتعامل مع المشكلات السلوكية والانفعالية.



(١٤) يدرك معلم مادة العلوم أهمية الإحساس بالمشكلات من أجل تطوير قدرة الطلاب على التعلم والأداء الإبداعي، ومن خبرتك يمكن أن تقترح على معلم العلوم أن ينمي قدرة الطلاب على الإحساس بالمشكلة إحساسًا أكبر بتشجيعهم على .....

- (أ) مراجعة النظريات المتنوعة ذات الصلة.
- (ب) وضع عدد من الفرضيات لتفسير الظواهر.
- (ج) نقد الإجراءات والممارسات التي تحدث من حوله.
- (د) تحري الدقة في وصف الظواهر والإجراءات المتبعة.

(١٥) في ندوة تربوية ألقاها أحد الخبراء أمام مجموعة من المعلمين، قال الخبير التربوي: إنه من المفيد أن نقول للطالب الذكي: إنه ذكي. هذا الإجراء من المنظور المعرفي الاجتماعي يساعد في كل مما يأتي عدا .....

- (أ) تعزيز الإحساس بالكفاية الذاتية.
- (ب) ارتفاع مستوى ذكاء الطالب.
- (ج) إشباع الحاجات النفسية.
- (د) تعزيز الثقة بالنفس.

(١٦) يعاني أحد طلاب الصف الأول المتوسط من ضعف شديد بالإبصار؛ مما يجعله غير قادر على قراءة النصوص المطبوعة على اختلاف أحجامها. طلب المعلم من طلاب الصف عمل ملخص للوحدة السابقة من مادة العلوم بما لا يزيد على صفحة واحدة. أي المعدات الآتية تتوقع أن تكون أكثر فائدة في مساعدة هذا الطالب على إنجاز الواجب؟

- (أ) تقنيات الاستشعار.
- (ب) قارئ الشاشة الرقمي. (ملاحظة: تسمى أيضا: البرامج الناطقة؛ لأنها تحول المطبوع إلى مسموع)
- (ج) شاشة حاسوب كبيرة.
- (د) آلة كاتبة بطريقة برايل.





(١٧) ما الترتيب الافضل لفقرات اختبار يشجع متدني التحصيل على الاستمرار في الإجابة ؟ الترتيب يتبع .....

(أ) صعوبة الفقرات.  
(ب) محتوى الفقرات.  
(ج) نوع الفقرات وشكلها.  
(د) المستوى المعرفي للأهداف.

(١٨) أفضل وسيلة لجذب طلاب الفصل والمحافظة على انتباههم تكون من خلال :

(أ) تغيير نبرة الصوت رفعاً وخفضاً.  
(ب) تركيز النظر بحدة.  
(ج) استعمال إيماءات اليدين.  
(د) التحرك المستمر في ممرات الفصل.