



وزارة التعليم
Ministry of Education

المملكة العربية السعودية
وزارة التعليم
جائزة التعليم للتميز

جائزة التعليم المتميز

EDUCATION EXCELLENCE AWARD

التعليم العام - 1436هـ





بِسْمِ اللَّهِ الرَّحْمَنِ الرَّحِيمِ

المقدمة

الحمد لله الذي علم بالقلم ، علم الإنسان مالم يعلم والصلاة والسلام على معلم البشرية سيدنا محمد وعلى آله وصحبه أجمعين .

يحظى التعليم في المملكة العربية السعودية برعاية واهتمام منذ عهد المؤسس المغفور له الملك عبدالعزيز - طيب الله ثراه - وحتى عهد خادم الحرمين الشريفين الملك سلمان بن عبدالعزيز حفظه الله الذي وضع التعليم في أعلى سلم الأولويات لبناء المواطن السعودي ومواكبة لما وصل إليه العالم من تقدم علمي وتقني ، ووزارة التعليم تسعى حثيثاً إلى تحقيق أهداف سياسة التعليم ، واستشراف مرحلة تطويرية تهدف إلى نقلة نوعية تتناسب وتطلعات قيادتنا الرشيدة ، وتساهم في تحقيق رؤية خادم الحرمين الشريفين ، كما تسعى إلى نشر ثقافة التميز في الأداء والمخرجات بين العاملين في قطاع التعليم ، مؤمنة إيماناً يقيناً بأن مقياس نهضة الأمم وتطورها إنما يكون في بناء جيل مبدع قادر على مواجهة تحديات العصر ومنافس في الثورة المعرفية ، ليصنع مستقبلاً مشرقاً لوطنه، ويصمم خارطة تقدمه وازدهاره.

لاشك أن أية منظمة تعليمية عندما تذكي روح التنافس بين كافة منسوبيها فمن المؤكد أنها ستحقق نجاحاً باهراً بل تقدماً ملموساً يساهم في تنمية مستدامة ، ذلك لأننا نسعى جميعاً إلى مستقبل مشرق يكون فيه منسوبو التعليم مبدعين طموحين حيث تأتي جائزة التعليم للتميز مواكباً لهذا التوجه الوطني ودعماً لمسيرة التحسين والتطوير في قطاع التعليم في المملكة .

ويأتي هذا الدليل للجائزة ليرسم قواعد ونظم العمل فيها وتفصيل جميع أعمالها وإجراءاتها ، وأدوار المنظمين لها وكذلك مواردها المالية و وأوجه الصرف عليها وذلك ليتلاءم مع طموحات الجائزة خلال الحقبة القادمة ، والله نسأل التوفيق والسداد ، إنه ولي ذلك والقادر عليه .

الرؤية

الريادة في جوائز التميز التربوي إقليميا وعالميا.

الرسالة

تحفيز الميدان التعليمي والإداري نحو الأداء المتميز، وتشجيع الممارسات المتميزة والتفوق العلمي وتكريم المبدعين والمتميزين علميا وتربويا وإداريا، ونشر ثقافة التميز والعمل للإتقان .

الهدف العام

تشجيع فئات المجتمع التعليمي، وإبراز منجزاتهم، وتحفيز الأداء التعليمي والإداري الأمثل بصفة مستمرة .

الأهداف الفرعية

- (1) نشر ثقافة التميز والإبداع والجودة والالتزام والإتقان في مكونات مجتمع التعليم.
- (2) إبراز دور المتميزين علميا وإداريا وتكريمهم ودعم مكانتهم في المجتمع .
- (3) إذكاء روح التنافس الإيجابي بين الطلاب لتحقيق التفوق والإبداع .
- (4) نشر الممارسات التعليمية والإدارية المتميزة للارتقاء بمستوى الأداء .

القيم

الإتقان والتميز
الانتماء والمواطنة
تكافؤ الفرص
التنافس الإيجابي



المستهدفون

جميع منسوبي الميدان التعليمي من تربويين وإداريين على مستوى (المدرسة ، مكتب التعليم ، الإدارة التعليمية ، الوزارة) من الجنسين ، وكذلك جميع الطلاب والطالبات بمختلف مراحلهم الدراسية.

فئات الجائزة

فئة الطالب (الصف الثالث ثانوي)

فئة المعلم المتميز

فئة المرشد الطلابي المتميز

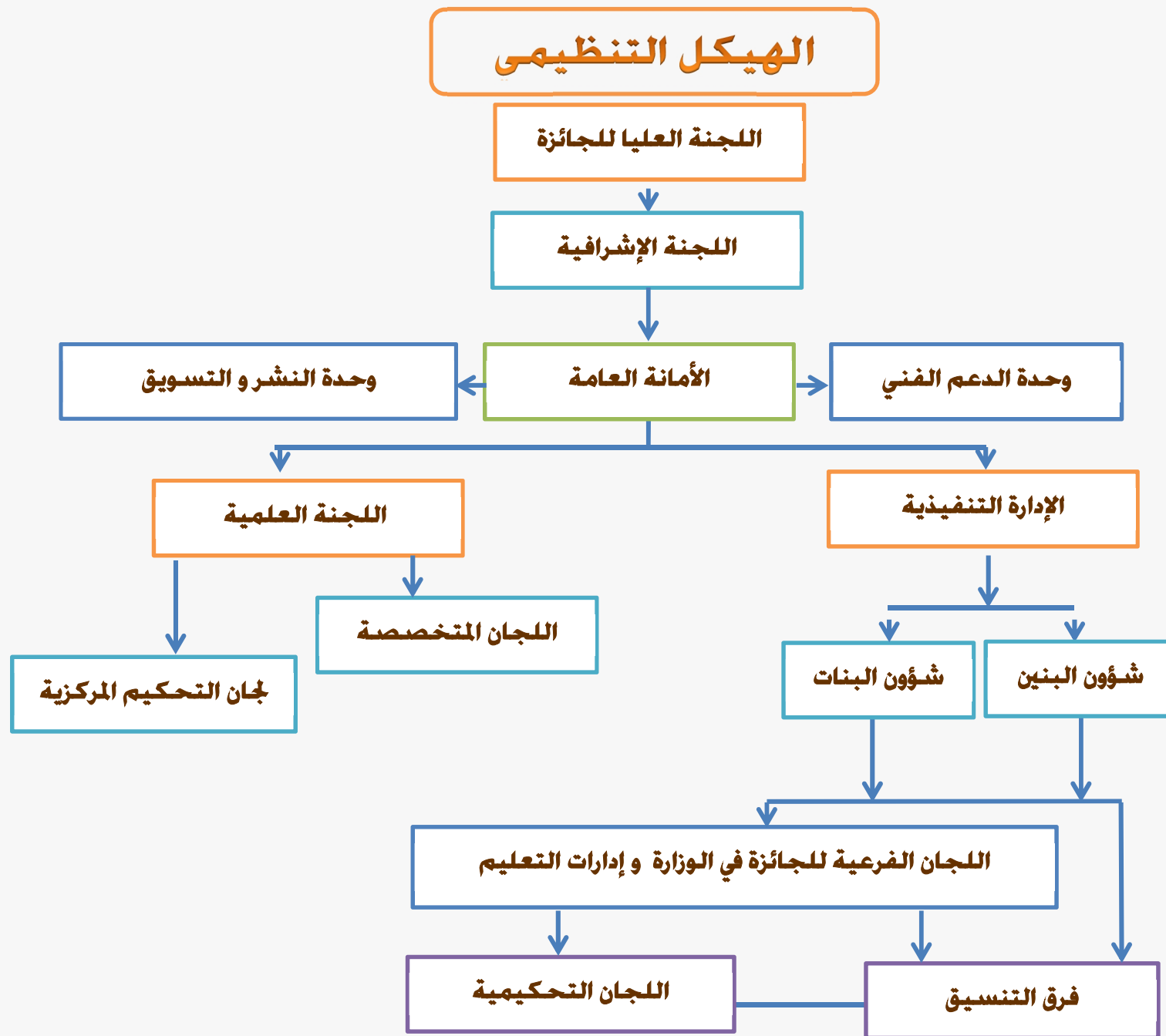
فئة الإدارة والمدرسة المتميزة

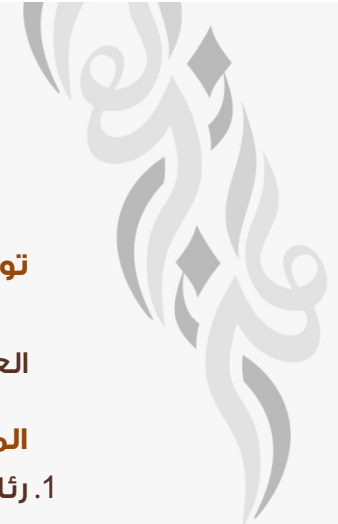
فئة المشرف التربوي المتميز

فئة التميز الإداري (إدارات التعليم – إدارات العموم بالوزارة)

و تستحدث الأمانة العامة للجائزة فئات أخرى وفق خطتها الشاملة







توصيف الهيكل العام :

اللجنة العليا للجائزة: ترتبط بمعالي وزير التعليم و تشكل اللجنة و يسمى رئيسها بقرار منه، و مهمتها رسم التوجهات العامة للجائزة وإستراتيجيتها ومصادقة تقاريرها الختامية.

المشرف العام: نائب رئيس اللجنة العليا للجائزة ويرتبط به ويضطلع بالمهام التالية

1. رئاسة اللجنة العليا في حال غياب رئيسها.
2. رئاسة اللجنة الإشرافية للجائزة.
3. ما يكلف به من رئيس اللجنة العليا للجائزة .

اللجنة الإشرافية : برئاسة المشرف العام وعضوية أمين عام الجائزة و مديرها التنفيذي وممثلي الشركاء والرعاة الاستراتيجيين، وتضطلع بالمهام التالية:

1. اعتماد الخطة العامة للجائزة فنيا و ماليًا، و مناقشة تقريرها الفني والمالي الختامي.
2. اعتماد هيكل الجائزة واللوائح والتعليمات المنظمة.
3. اعتماد مجالات الجائزة والجوائز المقترحة.
4. اعتماد أسماء الفائزين بالجائزة.
5. اعتماد ما يرفع من موضوعات من الأمين العام.
6. تكليف المحاسب القانوني للجائزة واعتماده تقريره.

الأمين العام : مكلف من قبل المشرف العام ويرتبط به ويضطلع بالمهام التالية :

1. تحقيق رؤية الجائزة ورسالتها وأهدافها.
2. تطوير الجائزة ولوائحها وأنظمتها بما يحقق لها الريادة والتميز.
3. إعداد خطة الأمانة العامة ومتابعة تنفيذها.
4. تشكيل اللجنة العلمية واللجان الدائمة والمؤقتة للجائزة و صرف مكافأتها وتأهيل أعضائها .
5. إقرار خطة اللجنة العلمية واللجان المتخصصة وبرامجها الزمنية.
6. الإشراف العام على لجنة التحكيم المركزية.



7. تكليف العاملين في الأمانة العامة للجائزة وإنهاء تكليفهم وتقدير مكافآتهم وصرفها.
8. متابعة نشر ثقافة الجائزة وتطويرها.
9. تكليف العاملين بما تقتضيه مصلحة العمل و إركابهم و صرف مكافآت مهامهم.
10. الإشراف على إدارة مصادر تمويل الجائزة.
11. الإشراف على تطويرا لموقع الإلكتروني للجائزة.
12. التوصية باعتماد قوائم المرشحين في الجائزة.
13. الإشراف على إعداد البرامج الحاسوبية اللازمة لقواعد البيانات ومتابعة مراحل الترشيح وأرشفة الجائزة وأعمالها.
14. التواصل مع الميدان التربوي والمجتمع في ما يخص الجائزة.
15. توقيع عقود التشغيل والرعاية لأعمال الجائزة وبرامجها.
16. تطوير آليات التواصل مع الشركاء والممولين والرعاة.
17. الإشراف على حفل الجائزة السنوي والمعرض المصاحب.
18. ما يكلف به من المشرف العام للجائزة .

المدير التنفيذي : يكلف من قبل المشرف العام ويرتبط بالأمين العام للجائزة ويضطلع بالمهام التالية :

1. إعداد الخطة التشغيلية السنوية للجوانب الإدارية والمالية للجائزة.
2. متابعة إجراءات إدارات التعليم في ترشيح الفائزين للجائزة.
3. اعتماد ترشيح المنسقين في إدارات التعليم.
4. الإشراف على قواعد بيانات المنسقين والمشاركين والفائزين في الجائزة.
5. الإشراف على طباعة الأدلة واللوائح التنظيمية والتفسيرية والمنشورات التعريفية ونشرها.
6. الإشراف على إعداد معرض دائم للجائزة ، ومتابعة مشاركة الجائزة في المعارض المتخصصة.
7. الإشراف على توثيق برامج الأمانة العامة ومراحل الجائزة.
8. رفع التقرير النهائي الإداري و المالي السنوي للجائزة للجنة الإشرافية.
9. متابعة تنفيذ العقود المبرمة وتقويمها.
10. متابعة عمل المساعدين (بنين - بنات) واللجان عامة.
11. ما يكلف به من المشرف العام و الأمين العام للجائزة



وحدة الدعم الفني : ترتبط بالأمين العام وتضطلع بالمهام التالية :

1. إدارة و تطوير موقع الجائزة .
2. تقديم الدعم الفني لإدارات التعليم فيما يخص الجائزة .
3. إعداد البرامج والإشراف الإلكتروني لأعمال الجائزة .
4. توثيق وحفظ أعمال الجائزة الكترونياً وأرشفتها .
5. إدارة الربط الإلكتروني في ما بين اللجان الفرعية .
6. إجراء التقارير الإحصائية للجائزة .
7. إعداد عروض التقديم الدورية .

وحدة النشر والتسويق : ترتبط بالأمين العام وتضطلع بالمهام التالية :

1. إعداد خطة التسويق و الرعاية و للجائزة .
2. استقطاب الرعاية والممولين للبرامج والجوائز
3. إعداد المواد والوسائط الدعائية والتسويقية للجائزة
4. تصنيع الجوائز والهدايا التذكارية للجائزة

مساعد المدير التنفيذي (بنين – بنات) : يرتبط بالمدير التنفيذي للجائزة ويضطلع بالمهام التالية :

1. إعداد قاعدة بيانات المنسقين في إدارات التعليم وتحديثها سنوياً.
2. الإشراف على الخطة السنوية لعمل المنسقين في اللجان الفرعية في إدارات التعليم .
3. المتابعة المستمرة لسير عمل الجائزة في الميدان التعليمي.
4. تزويد المنسقين بالمستجدات في الجائزة مثل: (تطوير المعايير، الخطة الزمنية...الخ).
5. التواصل مع المنسقين، وتقويم أدائهم ،وتذليل الصعوبات وحل المشكلات التي تواجههم ، ومتابعة صرف مكافآتهم.
6. دراسة المقترحات والملاحظات التي ترد من المنسقين ورفع المناسب منها للمدير التنفيذي .
7. المشاركة في الملتقيات والبرامج الدورية للمنسقين.
8. المشاركة في أعمال حفل الجائزة السنوي والمعرض المصاحب.
9. ما يكلف به من المدير التنفيذي .



رئيس اللجنة العلمية : يكلف من قبل الأمين العام و يرتبط به ويضطلع بالمهام التالية :

1. إعداد خطة اللجنة العلمية الزمنية ودورة الترشيح والإشراف عليها ، ومتابعة أعمال أعضاء اللجنة.
2. اقتراح مجالات جديدة للجائزة وتحديد معاييرها ومؤشراتها.
3. تطوير معايير الجائزة وأدلتها.
4. تدريب منسقي الجائزة وتأهيل محكمين معتمدين للجائزة.
5. رئاسة لجان التحكيم المركزية للجائزة وإعداد القوائم النهائية للفائزين بالجائزة ورفعها للأمين العام للجائزة لاعتمادها .
6. إعداد التقرير النهائي للجنة في نهاية كل دورة .
7. متابعة ما يطلب من الأمين العام ولجنة الأمانة العامة للجائزة.
8. ما يكلف به من الأمين العام للجائزة .

اللجان الفرعية في الوزارة و إدارات التعليم :

1. الوزارة : يرأسها الأمين العام للجائزة بعضوية المدير التنفيذي و مساعديه و خمسة من أهل الاختصاص في مجال الجائزة .
2. إدارات التعليم : يرأسها مدير التعليم بعضوية منسق الجائزة وخمسة من أهل الاختصاص في فروع الجائزة .

وتضطلع اللجان الفرعية بالمهام التالية:

1. إعداد خطة الوزارة / الإدارة للجائزة وبرنامجه الزمني.
2. ترشيح منسقي الجائزة وفق الشروط والضوابط وإقرار الترشيح من الأمانة العامة للجائزة.
3. نشر ثقافة الجائزة والتعريف بها في الميدان .
4. التواصل مع المتقدمين للجائزة وتقديم الدعم الفني لهم.
5. تشكيل لجان التحكيم لملفات المشاركين في مجالات الجائزة والعمل على تأهيل أعضائها.
6. ترشيح الفائزين من المنسوبيين - تربويين و إداريين - و الطلاب على المستوى المركزي وفق معايير الجائزة وشروطها والرفع بمسوغات الترشيح للأمانة العامة للجائزة.
7. تكريم جميع المتميزين على مستوى الوزارة والإدارة التعليمية منسوبيين و طلاباً.
8. رفع التقرير النهائي للجائزة وإجراءاتها ومرشحيها من المنسوبيين و الطلاب للأمانة العامة.
9. ما تكلف به من الأمانة العامة للجائزة .

لجان التحكيم

أ-المستوى المركزي :

تشكل اللجنة المركزية للتحكيم النهائي بقرار من المشرف العام للجائزة بتوصية من الأمين العام من ذوي الخبرة والاختصاص من الميدان التعليمي وأساتذة الجامعات وبيوت الخبرة وفق تنوع مجالات الجائزة ، وتضطلع بالمهام التالية:

1. تحكيم ملفات المرشحين على المستوى المركزي في كل مجال.
2. القيام بزيارات ميدانية لتقويم العشرة الأوائل من المرشحين على الواقع.
3. إعداد قوائم الفائزين لجميع المجالات ورفعها لرئيس اللجنة العلمية(رئيس اللجان).
4. إعداد تقرير نهائي يتضمن قوائم المرشحين وأسماء الفائزين وتحليل لواقع التحكيم وتركز المشاركات ومستواها ونتائجها وأوجه التطوير.

ب-المستوى الفرعي :

1. مستوى الوزارة : تشكل لجنة التحكيم على مستوى جهاز الوزارة بقرار من المشرف العام للجائزة بتوصية من الأمين العام ، ويكون أعضاؤها من ذوي الخبرة والاختصاص من الميدان التعليمي وفق مجال الجائزة .
2. مستوى إدارات التعليم : تشكل لجنة التحكيم على مستوى إدارة التعليم بقرار من مدير التعليم رئيس اللجنة الفرعية للجائزة ، ويكون أعضاؤها من ذوي الخبرة والاختصاص من الميدان التعليمي وفق تنوع مجالات الجائزة.

تضطلع لجان التحكيم على المستوى الفرعي بالمهام التالية :

1. تحكيم ملفات المرشحين من منسوبي الإدارة تربويين و إداريين لكل مجال من مجالات الجائزة .
2. مقابلة المرشحين على الواقع و تحكيم إنجازاتهم .
3. إعداد قوائم الفائزين لجميع المجالات ورفعها لرئيس اللجنة الفرعية للجائزة .
4. ترشيح الطلاب المتميزين وفق مجالات التميز
5. إعداد تقرير نهائي يتضمن قوائم المرشحين وأسماء الفائزين وتحليل الواقع التحكيم وتركز المشاركات ومستواها ونتائجها وأوجه التطوير



منسقو الجائزة

§ أعداد المنسقين و المنسقات :

تم تصنيف إدارات التعليم إلى أربع شرائح وفقا لأعداد المدارس وبناء عليها يتم تحديد أعداد المنسقين للجائزة وذلك على النحو التالي :

عدد المنسقين المفرغين كليا و جزئيا						الإدارات التعليمية	الشريحة
المجموع		بنات		بنين			
تفرغ جزئي	تفرغ كلي	تفرغ جزئي	تفرغ كلي	تفرغ جزئي	تفرغ كلي		
4	8	1	2	1	2	الرياض / جدة	الأولى
22	22	1	1	1	1	الطائف / القصيم / المدينة المنورة / عسير / مكة المكرمة / حائل / الشرقية / تبوك / صبيا / جازان / الأحساء	الثانية
0	36	0	1	0	1	بيشة / محايل / الباحة / الدوادمي / القنفذة / حفر الباطن / الجوف / نجران / القويعية / الحدود الشمالية / الليث / ينبع / المخوة / المجمعة / الخرج / سراة عبيدة / عفيف / الرس /	الثالثة
28	0	1	0	1	0	القريات / وادي الدواسر / عنيزة / رجال ألمع / مهد الذهب / النماص / الأفلاج / الزلفي / الحوطة و الحريق / المذنب / شقراء / العلا / البكيرية / الغاط	الرابعة
54	66	المجموع					



§ ضوابط ترشيح المنسق :

1. أن لا تقل خدمته في العمل الإشرافي عن أربع سنوات
2. أن يكون تقدير الأداء الوظيفي (ممتاز) لآخر ثلاث سنوات
3. أن يكون لديه مشاركات و مبادرات متميزة على مستوى الإدارة
4. أن يكون حسن السيرة و ذا علاقات متميزة

§ على أن تتوافر في المرشح القدرة على :

1. التخطيط و التنفيذ
2. قيادة مجموعات العمل و إدارة البرامج التربوية
3. التعامل مع الحاسب الآلي و برامجه
4. قراءة البيانات قراءة تحليلية
5. التواصل مع الآخرين

§ آلية و إجراءات ترشيح المنسق :

1. إعلان مفتوح و اختيار الأفضل وفق استمارة الترشيح
2. اعتماد الأمانة العامة للترشيح .

§ مدة تكليف المنسق :

عامان قابلة للتجديد و يمكن إنهاء التكليف عند توصية الأمانة العامة بذلك .

§ تقويم أداء المنسق :

يتم تقويم المنسق وفق استمارة تصدر من الأمانة العامة للجائزة و تعبأ من قبل إدارات التعليم اللجنة الفرعية في الوزارة .

§ ضوابط تكريم المنسقين المتميزين :

1. عدد سنوات العمل في الجائزة
2. خطة المنسق في نشر ثقافة الجائزة ومدى تحققها.
3. كفاءة و فاعلية البرامج المنفذة في إدارة التعليم لدعم التميز والتجديد فيها .
4. مدى مشاركة إدارة التربية والتعليم في جميع فئات الجائزة
5. نسبة المسجلين في الجائزة مقارنة بعدد منسوبي الإدارة
6. النتائج العامة التي حققتها إدارة التعليم في الجائزة
7. مدى تعاون المنسق مع أمانة الجائزة والمنسقين في الإدارات التعليمية الأخرى
8. دقة وشمولية التقرير الختامي لأعمال الجائزة في الإدارة

§ جوائز المنسقين :

يحصل خمسة منسقون وخمس منسقات جوائز تكريم وفق ضوابط التكريم كل عام بمقدار (20.000) عشرون ألف ريال لكل منسق ومنسقة .

لجان الجائزة

§ تشكيل لجان الجائزة و عدد اجتماعاتها .

عدد الاجتماعات في الدورة الواحدة	التشكيلات	عدد الأعضاء	اللجنة	م
2	يكلف الرئيس من وزير التعليم والأعضاء : من الجهات ذات العلاقة في الوزارة و الميدان والخبراء و المختصون	9	اللجنة العليا للجائزة	1
10	يكلف الرئيس من رئيس اللجنة العليا والأعضاء : المشرف العام وأمين عام الجائزة ومديرها التنفيذي و ممثلو الشركاء الداعمون الاستراتيجيون و القطاعات المعنية في الوزارة	9	اللجنة الإشرافية	2
30	يكلف الرئيس من أمين عام الجائزة والأعضاء : من ذوي الاختصاص في مجالات الجائزة من أساتذة الجامعات و المشرفين التربويين في الوزارة و القطاع الخاص	13	اللجنة العلمية	3
10	(الرئيس) الأمين العام و الأعضاء: المدير التنفيذي والمساعدان وخمسة من ذوي الاختصاص	9	اللجنة الفرعية في الوزارة	4
10	(الرئيس) مدير التربية و التعليم و الأعضاء: المنسق و خمسة من أهل الاختصاص	7	اللجنة الفرعية في إدارة التعليم	5
موسمية (حسب مدة تحكيم ملفات المشاركين)	(الرئيس) رئيس اللجنة العلمية و الأعضاء: لجان التحكيم الفرعية للمجالات من الأكاديميين والتربويين	حسب الفئات المشاركات	لجنة التحكيم المركزية	6
موسمية (حسب مدة تحكيم ملفات المشاركين)	لجان التحكيم الفرعية بحسب المجالات المرشحة	حسب الفئات المشاركات	لجنة التحكيم الفرعية	7



مرشحو الجائزة

§ شروط الترشيح للمشاركة في الجائزة :

1- شاغلوا الوظائف التعليمية و الإدارية :

1. أن يكون ذا سيرة حسنة
2. أن يكون له مساهمات فاعلة و ملموسة في مجال عمله
3. أن يكون على رأس العمل و يمارس العمل الذي رشح في فئته
4. أن يكون له خبرة في عمله لا تقل عن ثلاث سنوات

2- فئة الطالب :

1. أن يكون حسن السيرة والسلوك
2. أن يكون له إسهامات ملموسة و نشاطات مميزة في مدرسته

§ مراحل الترشيح :

§ أولا : فئات الجائزة من الميدان التربوي لشاغلي الوظائف التعليمية والإدارية وفئة الطالب :

- المرحلة الأولى : الترشيح على مستوى المدرسة لفئة المعلم - المرشد - الإدارة والمدرسة - الطالب و رفع ملفات المرشحين لمكتب التعليم .
- المرحلة الثانية : الترشيح على مستوى مكاتب التعليم لشاغلي الوظائف التعليمية و المدرسة و اعتماد ترشيح فئتي المعلم و المرشد الطلابي و الطالب ، و رفعها للجنة الفرعية لإدارة التعليم .
- المرحلة الثالثة : الترشيح على مستوى إدارة التعليم : و فيها يتم اعتماد جميع الفئات المرشحة وفق الأعداد المحددة و رفعها للجنة التحكيم المركزية بالوزارة .
- المرحلة الرابعة : الترشيح على مستوى الوزارة ، و فيها التحكيم النهائي لترشيح الملفات الفائزة على مستوى المملكة وفق الأعداد المحددة .

§ ثانيا : فئة التميز الإداري :

○ المرحلة الأولى :

الترشيح على مستوى قطاعات الوزارة لفئة مديري و مديرات العموم بالوزارة و مديري التعليم ، و الرفع للجنة التحكيم المركزية بالوزارة .

○ المرحلة الثانية :

الترشيح على مستوى الوزارة و فيها ترشيح الملفات المجتازة للتحكيم النهائي ، و الرفع للأمانة العامة للجائزة .

○ المرحلة الثالثة :

تقوم الأمانة العامة بتحديد الإجراءات و آلية تدفق الترشيح و ضوابطه و أعداد الملفات المرشحة من مرحلة إلى مرحلة آخر .



§ أعداد المرشحين :

أعداد المرشحين للدخول في التحكيم النهائي من إدارات التعليم لجميع مجالات الجائزة :

عدد المرشحين في فئات الجائزة لكل إدارة تعليم										إدارات التعليم	الشريحة
الطالب		مشرف		مرشد		معلم		مدارس			
بنات	بنين	بنات	بنين	بنات	بنين	بنات	بنين	بنات	بنين		
9	9	4	4	4	4	4	4	4	4	الرياض / جدة	الأولى
6	6	3	3	3	3	3	3	3	3	الطائف / القصيم / المدينة المنورة / عسير / مكة المكرمة / حائل / الشرقية / تبوك / صبيا / جازان / الأحساء	الثانية
3	3	2	2	2	2	2	2	2	2	بيشة / محايل / الباحة / الدوادمي / القنفذة / حفر الباطن / الجوف / نجران / القويعية / الحدود الشمالية/ الليث / ينبع / المخوة / المجمعة / الخرج / سراة عبيدة / عفيف / الرس /	الثالثة
1	1	1	1	1	1	1	1	1	1	القريات / وادي الدواسر / عنيزة / رجال ألمع / مهد الذهب / النماص / الأفلاج / الزلفي / الحوطة و الحريق / المذنب / شقراء / العلا / البكيرية / الغاط / المدارس الخارجية	الرابعة
354		208		208		208		208		المجموع	
(6) من مديري التعليم + (6) من مديري و مديرات العموم في الوزارة										المرشحون من مديري التعليم و مديري و مديرات العموم في الوزارة	



ميزانية الجائزة و مكافآتها

يفتح حساب باسم الجائزة في أحد البنوك المحلية تودع فيه جميع إيرادات الجائزة المالية ويتم الصرف منه وتحريك الأموال من خلاله بتوقيع من الأمين العام للجائزة وتوقيع شخص آخر تحدده اللجنة الإشرافية.

§ مصادر التمويل :

1. ما يخص في ميزانية الوزارة للجائزة.
2. رعاية الجائزة.
3. دعم القطاع الخاص والهيئات والتبرعات .
4. الأوقاف و عوائد الاستثمار .

§ أوجه الصرف :

1. متطلبات تشغيل الخطة السنوية للجائزة المقررة من اللجنة الإشرافية العليا.
2. مكافآت العاملين وأعضاء اللجان والمنسقين.
3. متطلبات التجهيز والإعداد.
4. التسويق والنشر.
5. التطوير الإداري والفني.
6. حفلات التكريم على مستوى الإدارة ومكتب التعليم والمدرسة

§ مجالات توزيع الميزانية التشغيلية للجائزة لدورة واحدة :

§ يرصد ميزانية تشغيلية سنوية للجائزة للمجالات التالية :

1. الأمانة العامة و تتضمن (مكافآت للعاملين و لجان التحكيم ، نشر و توثيق ، مصروفات إدارية ، تطوير)
2. جوائز التميز و تتضمن (جوائز الجائزة بجميع مجالاتها)
3. حفل التكريم و يتضمن : (الحفل و إدارته ، الإسكان للمكرمين و ضيافتهم و تنقلاتهم ، الهدايا التذكارية)
4. اللجان الفرعية في إدارات التعليم و يتضمن (مكافآت أعضاء اللجان ، مكافآت المنسقين ، مكافآت أعضاء لجان التحكيم ، النشر و التوثيق و ورش العمل والتدريب، المصروفات الإدارية ، حفل التكريم)
5. احتياطي عام يخص للتوسع و التطوير





§ مكافآت الأعضاء :

المستوى	المسمى	المكافأة	إيضاح
اللجان العليا	عضو اللجنة العليا	1000	لكل جلسة
	عضو اللجنة الإشرافية	500	لكل جلسة
الأمانة العامة	المشرف العام	20.000	شهرية
	الأمين العام	20.000	شهرية
	المدير التنفيذي	20.000	شهرية
	رئيس اللجنة العلمية	20.000	شهرية
	مساعد المدير التنفيذي	15.000	شهرية
	الموظف الإداري في الأمانة العامة	5000	شهرية
	عضو اللجنة العلمية	300	لكل جلسة
اللجان الفرعية	عضو اللجنة الفرعية في الوزارة و إدارات التعليم	200	لكل جلسة
لجان التحكيم	عضو لجنة التحكيم المركزية	8000	لكل دورة
	عضو لجنة التحكيم الفرعية	5000	لكل دورة
المنسقون	منسق	1500	شهريا

§ مجالات توزيع الميزانية على اللجان الفرعية بإدارات التعليم :

المجموع	حفل التكريم	المصروفات الإدارية	النشر والتوثيق	الشريحة
45.000	15.000	15.000	15.000	الأولى
40.000	12.000	12.000	12.000	الثانية
30.000	10.000	10.000	10.000	الثالثة
24.000	8000	8000	8000	الرابعة

جوائز الجائزة

§ الجوائز : المراكز وجوائزها التكريمية على المستوى النهائي (المركزي)

المجموع	الفئات						القطاع	المركز
	التميز الإداري	الطالب	المعلم	المرشد الطلابي	المشرف التربوي	المدرسة والإدارة		
730.000	200.000	30.000	55.000	55.000	55.000	110.000	بنين	1
		30.000	55.000	55.000	55.000	110.000	بنات	
660.000	180,000	25.000	50.000	50.000	50.000	100.000	بنين	2
		25.000	50.000	50.000	50.000	100.000	بنات	
592.000	160,000	21.000	45.000	45.000	45.000	90.000	بنين	3
		21.000	45.000	45.000	45.000	90.000	بنات	
526.000	140,000	18.000	40.000	40.000	40.000	80.000	بنين	4
		18.000	40.000	40.000	40.000	80.000	بنات	
460.000	120,000	16.000	35.000	35.000	35.000	70.000	بنين	5
		16.000	35.000	35.000	35.000	70.000	بنات	
390.000	100.000	14,000	30.000	30.000	30.000	60.000	بنين	6
		14,000	30.000	30.000	30.000	60.000	بنات	
274000		12000	25.000	25.000	25.000	50.000	بنين	7
		12000	25.000	25.000	25.000	50.000	بنات	
220000		10000	20.000	20.000	20.000	40.000	بنين	8
		10000	20.000	20.000	20.000	40.000	بنات	
166000		8000	15.000	15.000	15.000	30.000	بنين	9
		8000	15.000	15.000	15.000	30.000	بنات	
112000		6000	10.000	10.000	10.000	20.000	بنين	10
		6000	10.000	10.000	10.000	20.000	بنات	

ملحوظة / يجب مراعاة النسب المئوية لتوزيع الجوائز لفئة (الإدارة والمدرسة - التميز الإداري)

• الإدارة والمدرسة / مدير المدرسة 30% المدرسة 20% الفريق 50%

• التميز الإداري / مدير التعليم / المدير العام 30% الإدارة 20% الفريق 50%

• المرشح الحاصل على نسبة 80% فأقل في درجات التحكيم النهائية يمنح شهادة مشاركة فقط .



جائزة التعليم المتميز
EDUCATION EXCELLENCE AWARD

