

المملكة العربية السعودية

وزارة التعليم

MINISTRY OF EDUCATION



لكل المهتمين و المهتمات
بدروس و مراجع الجامعية

هام

مدونة المناهج السعودية eduschool40.blog

(١١ درجة)

(٥ درجات)

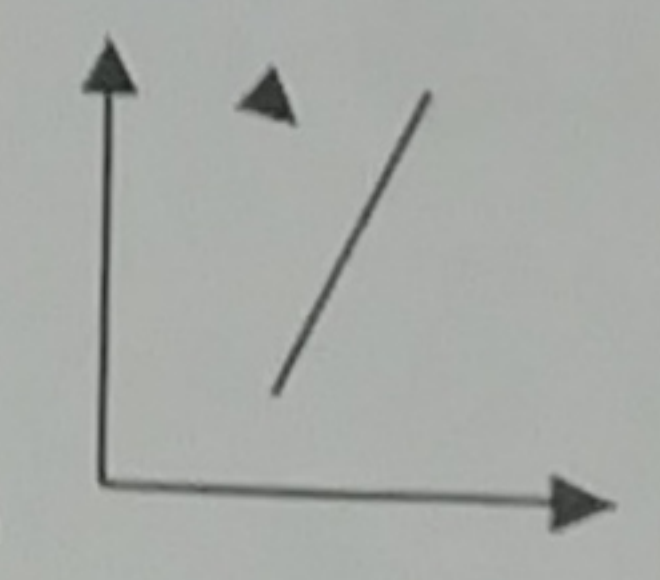
(✓)
(✓)

السؤال الأول : اجبي عما يأتي ؟

اولاً: ضعي علامة صح او خطأ أمام العبارات التالية مع تصحيح الخطأ (٩١٥)

- ١- السلع المنافسة من جانب العرض هي السلع التي يستخدم في إنتاجها نفس عوامل الانتاج.
- ٢- انخفاض سعر سلعة الشاي يؤدي إلى زيادة الطلب على سلعة السكر .

(X)
(X)



- ٣- منحني العرض الذي امامك يعبر عن طلب عديم المرونة.
- ٤- في المدى القصير يكون العرض أكثر مرونة من العرض في المدى الطويل.
- ٥- السلع التي لا يتوافر لها بدائل يكون الطلب عليها أكثر مرونة من السلعة لها عدة بدائل في السوق.
- ٦- مدى استجابة الكميات المطلوبة من سلعة ما للتغيرات التي تحدث في دخول المستهلكين مع بقاء العوامل الأخرى ثابتة تعبر عن مرونة الطلب المتقاطعة.
- ٧- عند ارتفاع اسعار اللحوم فإن الطلب على الدجاج سينخفض.
- ٨- طلب أصحاب الدخل المرتفعة على سلعة ما يكون أكثر مرونة من طلب أصحاب الدخل المنخفضة.
- ٩- إذا كانت السلعتين مكملتين لبعضهما تكون قيمة مرونة الطلب المتقاطعة تساوي صفر.
- ١٠- السلع المكملّة من جانب الطلب هي السلع التي تكون صالحة لإشباع نفس الحاجة بالنسبة للمستهلك.

(X)

(X)

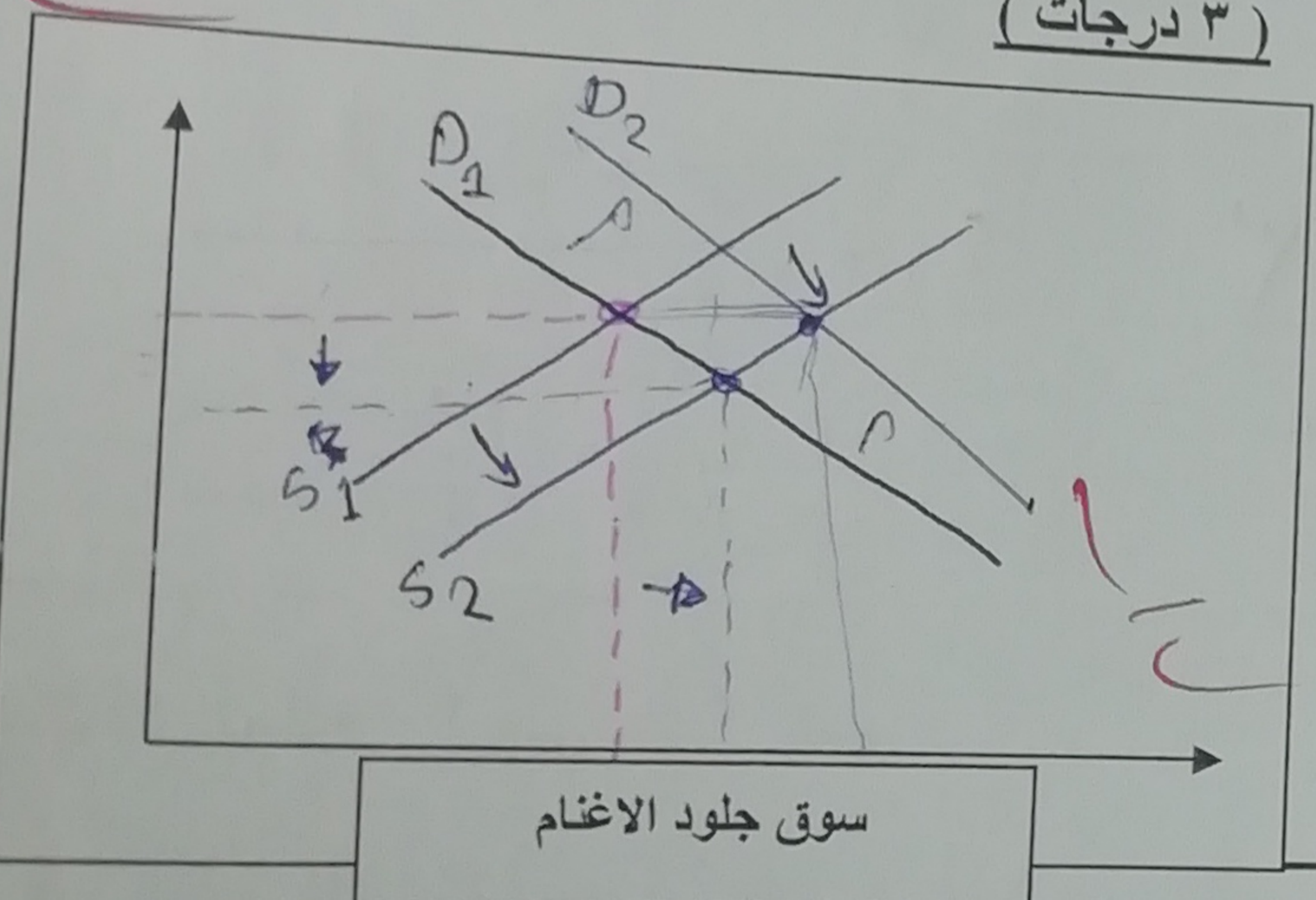
(✓)

(X)

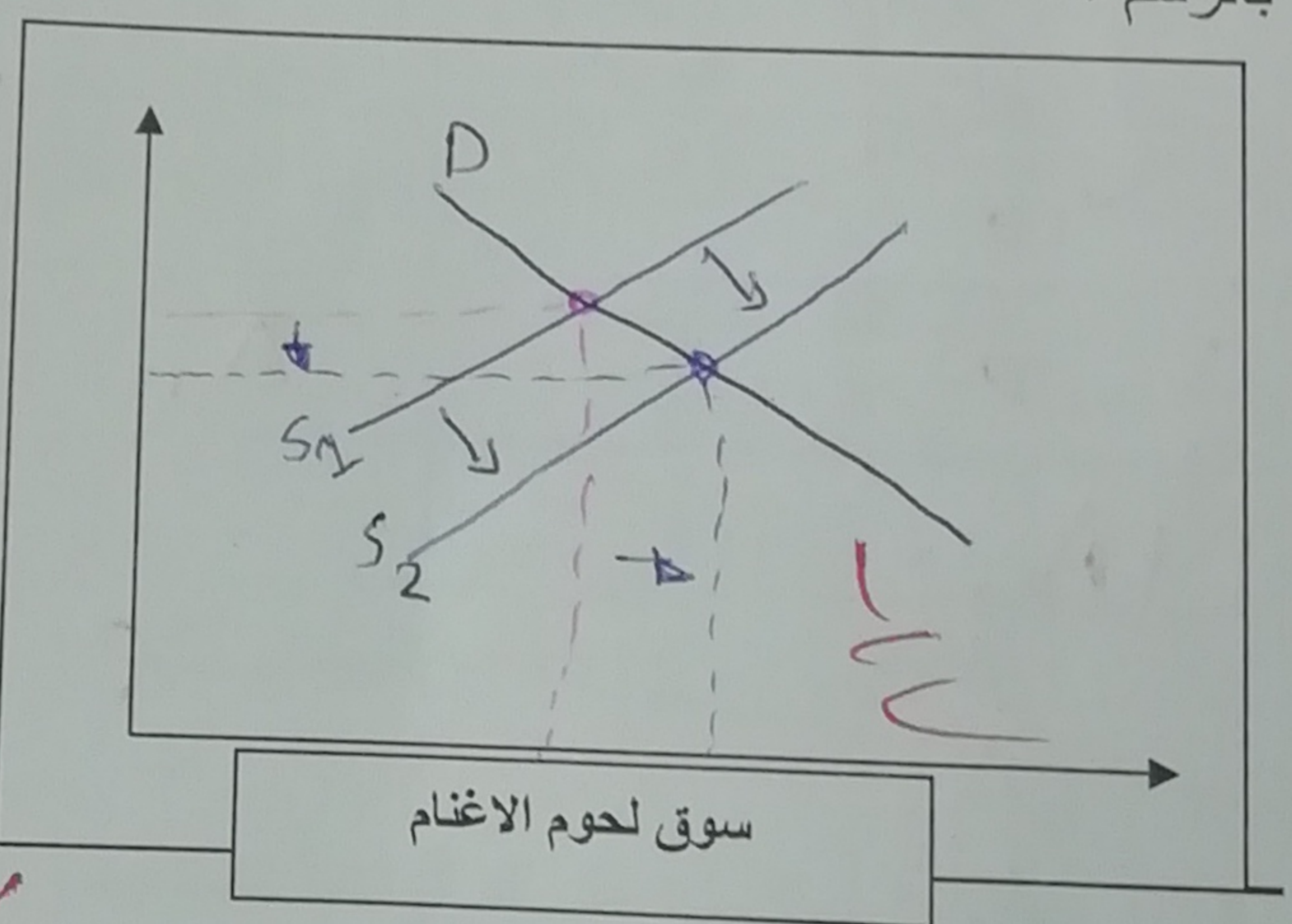
(X)

ثانياً : بافتراض أن الدولة قامت بتقديم إعانات مادية لمنتجي لحوم الأغنام ، فما هي التغيرات التي تحدث في سوق لحوم الأغنام من حيث الطلب أو العرض والسعر والكمية التوازنية ؟ واثّر ذلك على سوق جلود الاغنام ؟ وضحى اجابتك بالرسم ؟

(٣ درجات)



سوق جلود الاغنام



سوق لحوم الاغنام

لحوم و جلود الأغنام سلعتين متنافستين والطلب على كل منهما من جانب العرض هي التي يستخدم فيها نفس عوامل الإنتاج ومن جانب الطلب هي السلع التي تكون صالحة للإشباع نفس الغاية فكما زاد العرض عند اللحوم زاد إنتاج الجلود وبالتالي ينخفض السعر و تزداد الكمية التوازنية

عند تقديم إعانات مادية من صادرات العرض

عندما يزداد العرض يقل السعر و تزداد الكمية المطلوبة

عند زيادة الطلب و زيادة العرض معاً في سوق الجلود يرفع السعر ثابت و تزداد الكمية المطلوبة

درجات 3
مطلوب
مطلوب
مطلوب

ثالثا: عرف سلوك المستهلك؟ ثم اذكر باختصار محددات السلوك الإنفاقي للمستهلك؟

سلوك المستهلك هو كيفية توزيع المستهلك دخله المحدود على السلع والخدمات المختلفة بغية الوصول لأقصى منفعة ممكنة محددات السلوك الأنفاقي:

1- فسيرة المستهلك على تحويل رغبته في سلعه إلى طلب ك ادوات المستهلكين
2- تقسيم الأرقام 3- حجم الدخل النقدي و 4- نسبة أسعار السلع.

السؤال الثاني: احسبي ما يأتي:

(9 درجات)

$$Q_1 = 6 \rightarrow Q_2 = 3$$

$$P_1 = 10 \rightarrow P_2 = 5$$

110

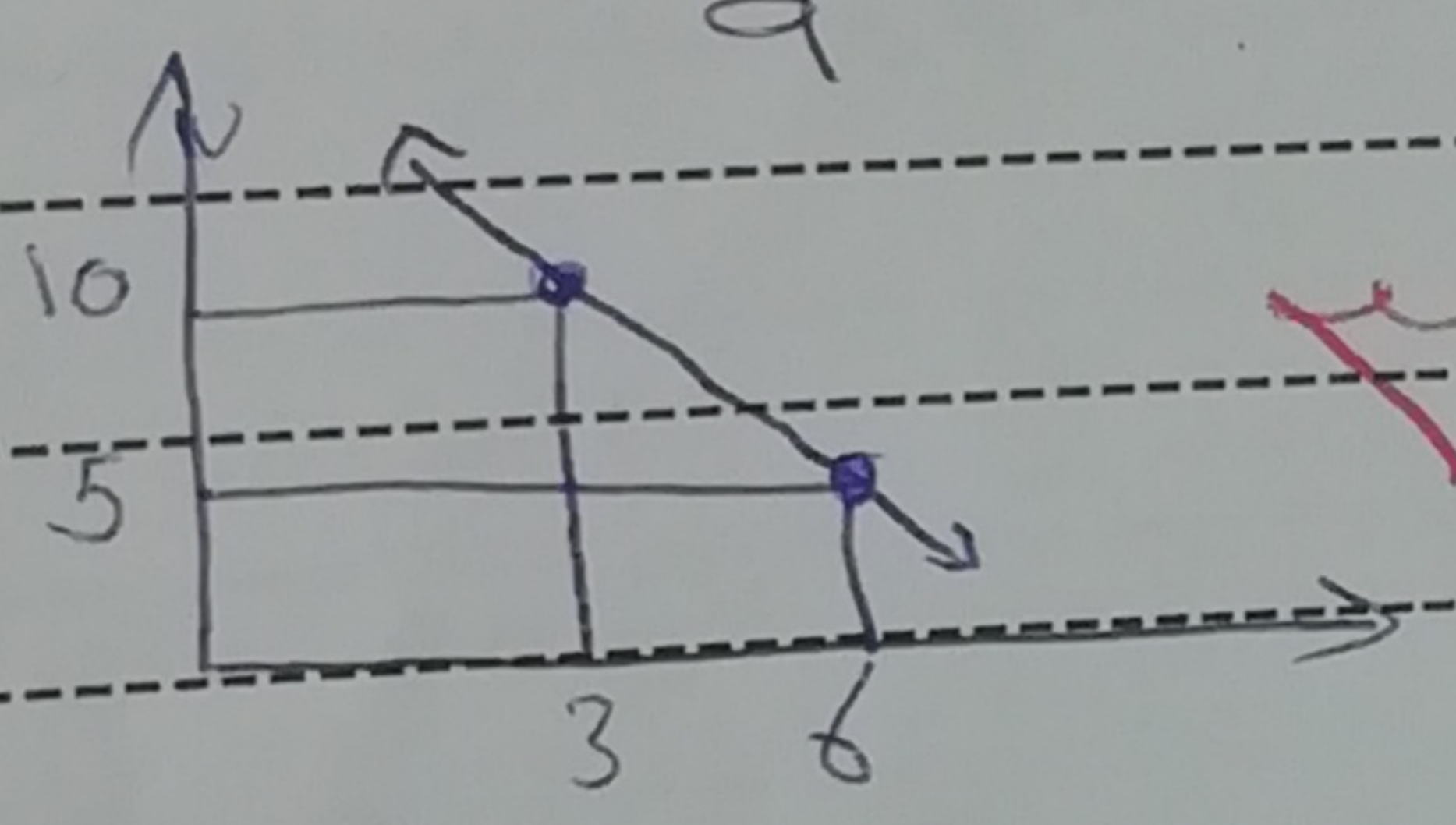
اولا: إذا كانت الكمية المطلوبة 6 وحدات عند السعر 10 ريال للوحدة، وانخفضت الكمية المطلوبة لتصبح 3 وحدات عند السعر 5 ريال للوحدة؟ احسبي مرونة الطلب السعرية للسلعة (X) واذكر نوعها ثم فسري اجابتك مع توضيح شكل منحنى الطلب وما نوعية هذه السلع؟ (3 درجات)

$$ed = \frac{\Delta Qd}{\Delta P} = \frac{Q_2 - Q_1}{P_1 + P_2} = \frac{3 - 6}{10 + 5}$$

$$ed = \frac{-3}{6 + 3} = \frac{-3}{9} = -\frac{1}{3}$$

$$ed = \frac{-3}{9} = -\frac{1}{3}$$

معامل مرونة الطلب هو كما هو العرود (أحادي)
معامل المرونة = 1 المصعب
تكون الكمية المطلوبة مساوية للسعر
السلع التي يوجد لها معامل مرونة يساوي 1



ثانيا: إذا ارتفع سعر البنزين في السوق بنسبة 20%، ونتيجة لذلك انخفضت الكمية المطلوبة من السيارات بنسبة 60% - احسبي مرونة الطلب المتقاطعة بين السلعتين ووضحي نوعية العلاقة بين السلعتين؟ (درجتان)

$$Exy = \frac{\Delta Qx}{\Delta Py} = \frac{-60\%}{+20\%} = -3\%$$

إذا ارتفع السعر بنسبة 20% فإن الكمية تنخفض بنسبة 3%
نوع السلعتين (البنزين والسيارات) سلعتين متكاملتين
لبيوتها لكن مرونة الطلب المتقاطعة سالبة

و تعرف مرونة الطلب المتقاطعة هي مدى استجابة الكمية المطلوبة للغيرات في السلع المتكاملة بها مع بقاء العوامل الأخرى ثابتة

Q1 30x → P3
Q2 40x → P5

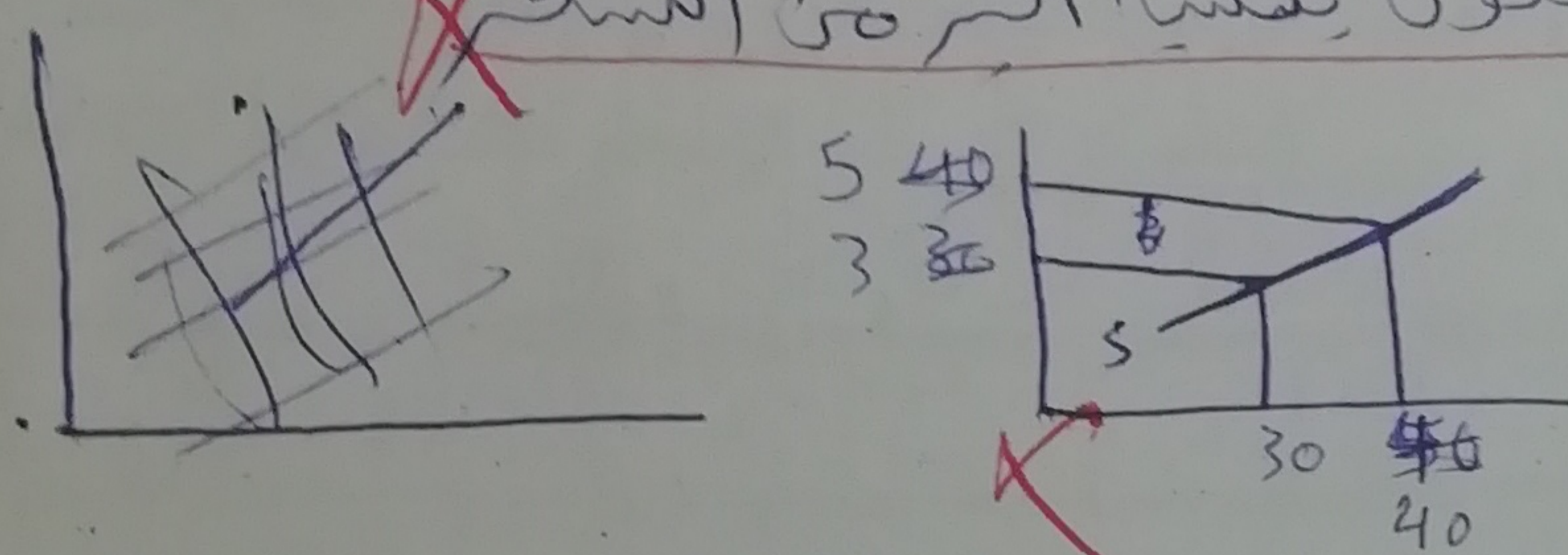
ثالثاً: إذا كانت الكمية المعروضة ٣٠ وحدة عند السعر ٣ ريال للوحدة، وزادت الكمية المعروضة لتصل ٤٠ وحدة عند السعر ٥ ريال للوحدة - احسبي مرونة العرض السعرية للسلعة (X) واذكر نوعها ثم فسري اجابتك مع توضيح شكل منحنى العرض؟

$$e_s = \frac{\Delta Q_s}{\Delta P} = \frac{Q_2 - Q_1}{Q_1 + Q_2} \times \frac{P_2 - P_1}{P_1 + P_2}$$

$$e_s = \frac{40 - 30}{30 + 40} \times \frac{5 - 3}{3 + 5} = \frac{10}{70} \times \frac{2}{8} = \frac{1}{7} \times \frac{48}{12}$$

$$= \frac{4}{7} = 0.57$$

عشرون لأن معامل مرونة العرض ~~يساوي~~ أكبر من الواحد الصحيح إذا الكمية المعروضة أكبر تكون يندسب أكبر من السعر



رابعاً: بافتراض أن مستهلك ما كان يستهلك ٨ وحدات من السلعة Y عندما كان دخله ٥٠ ريال، ثم زاد دخله وأصبح ١٠٠ ريال فزاد استهلاكه من السلعة Y لتصبح ١٠ وحدات - احسبي معامل المرونة الداخلية وحلي القيمة المستخرجة مع تحديد نوعية السلعة؟

(درجتان) Q1 8 → P1 50
Q2 10 → P2 100

$$e_I = \frac{\Delta Q_d}{\Delta I} = \frac{Q_2 - Q_1}{Q_1 + Q_2} \times \frac{I_2 - I_1}{I_1 + I_2} = \frac{10 - 8}{8 + 10} \times \frac{100 - 50}{50 + 100}$$

$$= \frac{2}{18} \times \frac{50}{150} = \frac{1}{9} \times \frac{3}{1} = \frac{3}{9} = 0.333$$

القيمة المستخرجة موجبة وأكبر من الواحد الصحيح إذا نوع السلعة ضرورية

وتعرف المرونة الداخلية بأنها حركى المستهلكين الكمية المطلوبة للسلعيات في ضوء المستهلكين مع بقا د العوامل الأخرى ثابتة

انتهت الأسئلة

دعواتي لكم