

ملزمة طلابنا

700 سؤال في الكفايات العامة

الطبعة الثانية - نموذج محلول

إعداد : يحيى جماح

1- الاستقصاء العادل هو ان يعدل المعلم بين طلابه في:

1. عدد الأنشطة

2. نوع الأعداد

3. نوع المصادر

4. المصادر

2- ملف الانجاز من أدوات:

1. المعلم

2. المتعلم

3. القياس

4. التقويم

3- الاسلوب الذي يساعد الطالب الذين لديهم عجز في النمو اللغة وفي قدرات الاستدلال اللفظي هو أسلوب .

1. الاستنتاج

2. القراءة المكثفة

3. معاني الكلمات

4. تدريس مفاهيم الكلمات

4- المقياس الاحصائي الذي يشير الى معدل درجات التلاميذ هو :

1. المتوسط الحسابي

2. الوسيط

3. الانحراف المعياري

4. الدرجة المعيارية

5- المقياس الذي يشير الى درجة تشتت درجات التلاميذ

1. المتوسط الحسابي

2. الانحراف المعياري

3. الوسيط

4. الدرجة المعيارية

6- يسمى الوقت بين المثير والاستجابة والذي يتم فيها الادراك للمعلومة هو :

1. العقبة الفارغة

2. زمن الرجوع

3. الانصفاذ

4. التعزيز

7- الكلمات التالية أسماء إلا :

1. نحن

2. الذي

3. هذا

4. ثم

8- الجملة الاسمية في الجمل التالية :

1. الظلم مرتعه وخيم

2. خالق الناس بخلق حسن

3. ينعم المحسنون في الجنة

4. اتق الله حيثما كنت

9- الكتابة الصحيحة مما يأتي :

1. سائقوا الشاحنات ماهرون
2. سائقو الشاحنات ماهرون
3. سائقون الشاحنات ماهرون
4. سائقين الشاحنات ماهرون

10- في أي مرحلة يحدد الطالب ميوله :

1. ابتدائي
2. متوسط
3. ثانوي
4. جامعي

11- في أي مرحلة يستقر فيها الطالب : اختلفوا بالأجابة بين 3 و 4

1. ابتدائي
2. متوسط
3. ثانوي
4. جامعي

12- ابتعاد المعلم عن استخدام الالفاظ التقريعية يسهم في :

1. زيادة التحصيل لدى الطالب
2. عدم اهتمام الطالب بالدرس
3. مبادرة الطالب في النقاش
4. زيادة الفوضى في الدرس

13- توظيف الطالب لخطوات حل المشكلة في معالجة تحديات الحياة اليومية تعني قدرته على

1. المقارنة

2. الاكتشاف

3. التفكير النمطي

4. التفكير الاستقرائي

14- ألم تسافر الى مكة ؟ الاجابة من السؤال السابق في حالة الاثبات :

1. نعم ،سافرت الى مكة

2. بلى ،سافرت الى مكة

3. نعم ،لم اسافر الى مكة

4. بلى لم اسافر الى مكة

15- ترسم كلمة الوالد عند دخول الكاف عليها ؟

1. كوالد

2. كلوالد

3. كالوالد

4. كاالوالد

16- تستخدم المعلمة اسلوب العصف الذهني في تعليم طالباتها باستمرار وتشجيعهم على الانطلاق بالتفكير والتحرر من أي قيود او محدودات تشجع طالباتها على عدم التردد في توليد افكار غريبة مانوع التفكير يتوقع ان تسهم المعلمة في تطويره طالباتها ؟

1. الناقد

2. ابداعي

3. تأملي

4. تعليمي

17- أي الاهداف التالية لايصنف ضمن الاهداف المعرفية :

1. أن يميز الممتلكات العامة عن الخاصة
2. أن يقدر اهمية حماية الممتلكات العامة
3. أن يعدد اساليب حماية الممتلكات العامة
4. أن يذكر شواهد وامثلة على حماية الممتلكات العامة

18- جميع العمليات التي اتبعها المعلم "أحمد" للتخطيط لتدريس موضوعات مادته صحيحة عدا واحدة :

1. بناء اهداف التعلم العامة
2. اختيار استراتيجيات التدريس
3. تحديد اساليب التقويم المناسب
4. التعرف على الخبرات السابقة لدى الطالب

19- قدم المعلم لطلابه نشاطا يشتمل على مجموعة مثلثات مختلفة الزوايا وايجاد مجموعها وملاحظة النتائج ومنه توصل الطلاب الى حقيقة مجموع الزوايا المثلث 180 درجة فان طريقة التدريس المطبقة :

1. الاستنباط
2. الاستقراء
3. البحث العلمي
4. جميع ما سبق

20- صنف الهدف الاتي الى المستوى الذي ينتمى اليه أن يبدي الطالب موقفة من مرض كورونا :

1. المعرفي
2. العقلي
3. الوجداني
4. النفس حركي

ملزمة طلابنا

21- طبق العالم (جان بياجيه) ما قبل العمليات "2-7" سنوات فأعطاهم من الكرات الخشبية البيضاء والخضراء وسأل الاطفال أيهم أكثر فأجابوا أن الكرات الخضراء أكثر وعندما سألتهم هل هناك كرات خشبية ؟ لم يتمكن الاطفال من الاجابة ومن هنا استدل ان الاطفال ؟

1. ينمو تفكيرهم حول ذواتهم

2. التفكير الغير منطقي يتركز ادراكهم على بعد واحد

3. يستطيعون فهم وجهة النظر البديلة

4. يدركون ان الاشياء تتداخل في اكثر من علاقة

22 - يطبق المعلم " احمد " استراتيجية استضافة الخبراء . حيث دعا والد الطالب " خالد " الخبير الفلكي في مدينة الملك عبد العزيز للعلوم والتقنية وربط ذلك في موضوع درسة في العلوم حول الزلازل في المنطقة الغربية في المملكة العربية السعودية هذا العمل يسهم في :

1. التعرف على الخبير الفلكي وسيرته العلمية

2. دعم الطالب خالد بمشاركة ولي امره بالدرس

3. ربط ماتعلمة الطالب في الدرس بالخبرات الحياتية

4. تدريب الطالب على تسجيل المعلومات التي يتناولها الخبير

23- رأى المعلم إن طلابه ليس لديهم مقدرة في استيعاب ما يطرح من معلومات بعد مضي " 15 " دقيقة من زمن الحصبة وانطالقا من شعوره يتحمل نتيجة فشل تعلم الطالب جرب بدائل اخرى للتعلم للوصول الى نتائج التعلم المرجوه ، ما طبقه يشير أن المعلم غير في :
الأجابة اختلفوا فيها بين رقم 2 ورقم 4

1. مبادئ التدريس

2. طريقة التدريس

3. مداخل التدريس

4. استراتيجية التدريس

24- بمناسبة اسبوع الشجرة عمل المعلم مع طلابه على تشجير شارع المدرسة يهدف المعلم من ذلك :

1. تقديم خدمة للمجتمع في هذه المناسبة

2. تطبيق ما درسوه حول الحفاظ على البيئة

3. تدريب الطالب على كيفية زرع الاشجار

4. الحصول على شهادة شكر من امانة المنطقة

25 - من اساليب التنمية المهنية للمعلم والتي اهدافها اكساب المعلم مهارات التعلم الذاتي هي :

1. التعليم المصغر

2. القراءة الموجهة

3. الدروس التطبيقية

4. الاجتماعات الدورية

26- يعتمد منهج البحث الأجرائي على فهم رئيس لعملية التعليم في ادوار المعلم أي مما يلي يعبر عن هذا الفهم

1. يصعب على المعلم القيام بالابحاث الاجرائية في التعليم

2. يجري المعلم ابحاثا اجرائية لنشرها بهدف كسب نقاط وظيفية

3. تقتصر حاجة المعلم للبحث الاجرائي في مواجهة المشكلات التربوية

4. يسهم البحث الاجرائي في تطوير ممارسات المعلم وحل المشكلات

27 - وفقا لوثيقة سياسة التعليم في المملكة العربية السعودية فإن الاهتمام بذوي الاحتياجات الخاصة يكون .

1. تولى الرعاية الأكبر للطلبة الموهوبين والناغبين

2. تعطي الجهات المختصة الاولوية للمعاقين ذهنيا

3. توضع سياسة شاملة لرعاية ذوي الاحتياجات الخاصة

4. تترك رعاية ذوي الاحتياجات الخاصة للمؤسسات الاهلية

28- قام المعلم بعمل ندوة لأولياء الأمور لمناقشة كيفية الوقاية من الاصابة بمرض انفلونزا الخنازير فهذا يؤدي خدمة ؟

1. تربوية

2. مجتمعية

3. اخلاقية

4. صحية

29 - يميل الطالب "حمود" للصمت والنظر المركز خارج غرفة الصف ويتابع شرح المعلم وعندما يسأله المعلم حول ما يدور في الصف يتعذر بأنه لم يسمع أو يجيب اجابات مبهمه ويخشى المعلم أن يؤثر هذا التسرب الفكري على تعلمه وتحصيله لذلك يجب على المعلم :

1. دراسة حالة الطالب والتعرف على مشكلاته

2. إشراكه في مجموعة العمل مع الاقران

3. تنوع اساليب التدريس التي يطبقها المعلم

4. تحسين ظروف البيئة الصفية كالتهوية والاضاءة

31 - يختلف الاتصال القديم عن الاتصال الجديد بإضافة عنصر جديد

1. المرسل

2. المستقبل

3. التغذية الراجعة

4. قناة الاتصال

32 - الكتابة الصحيحة للفعل الماضي من "يدعو ويهدي" هي :

1. دعا وهدا

2. دعا وهدى

3. دعى وهدى

4. دعى وهدا

33 - شاهد المعلم "فهد" احد طلبته يدخل خارج اسوار المدرسة أي الاتي يمثل اجراءا صحيحا :

1. يتجاهل الطالب المدخن حين لاشأن له خارج المدرسة

2. يتصل بوالد الطالب هاتفيا ويخبر بسلوك ابنه

3. يبلغ مدير المدرسة ليوقع العقوبة المناسبة

4. يبلغ المرشد الطالب ومدير المدرسة بسلوك الطالب

34- الكلمة الصحيحة املائياً :

1. ألتك

2. اولئك

3. ألالئك

4. أولئك

35 - يحرص المعلم خالد على رصد درجات الطالب في نظام الكتروني لإصدار تقارير توضح تحصيل الطالب ماهي الاداة الانسب فيما يلي:

1. معالج النصوص

2. تطبيقات النماذج

3. برنامج قواعد البيانات

4. برنامج الجداول الرياضية

36 - هو ابطط المستويات في تصنيف بلوم للأهداف المعرفية

1. الفهم

2. التذكر

3. التطبيق

4. التركيب

37- مراحل التطور العقلي عند بياجه :

1. الحس حركية ما قبل العمليات المحسوسة العمليات المحسوسة العمليات المجردة

2. الحس حركية العمليات المحسوسة العمليات المجردة ما قبل العمليات

3. العمليات المحسوسة ما قبل العمليات الحسحركية العمليات المجردة

4. العمليات المحسوسة الحسحركية العمليات المجردة ما قبل العمليات

38- من اقدم طرق التدريس التي استخدمها المعلمون في الحقل التربوي :

1. الطريقة الحوارية

2. الطريقة الاخبارية وتسمى باللقاء

3. المناقشة

4. حل المشكلات

39- طرق التدريس الاكثر فاعلية والتي تركز على نشاط المتعلم ؟

1. اللقاء

2. المحاضرة

3. المناقشة

4. حل المشكلات

40 - الافعال "تدوم تتأكد تهون تستر" هي كلها افعال :

1. جميعها افعال ماضية

2. جميعها افعال مضارعة

3. الاول ماضي والبقية مضارعه

4. الاخير مضارع والباقي ماضية

41- من هذا الذي حسنت اخلاقه اشتملت هذه الجملة بالترتيب على اسماء

1. استفهام ، موصول ، استفهام

2. استفهام ، موصول ، اشارة

3. استفهام ، اشارة ، موصول

4. اشارة ، استفهام ، موصول

42 - التعامل مع المتعلمين وفق قدراتهم الذهنية يعد احد مبادئ التعلم :

1. الاستقصائي
2. التعاوني
3. المتميز
4. المباشر

43- الكتابة الصحيحة لفعل المضارع "ادى" هي

1. يأدي
2. يودي
3. يؤدي
4. لاشي صحيح

44 - قال الرافي "المسلم إنسان ممتد بمنافعه في معناه الاجتماعي حول امته كلها ، الا انسان ضيق مجتمع حول نفسه بهذه المنافع ،وهو من غيره في صدق المعاملة الاجتماعية كالتاجر من التاجر : تقول الامانة لكليهما : لاقيمة لميزانك إلا أن يصدقه ميزان أخيك" مالفكرة الرئيسية التي يدور حولها النص ؟

1. اجتماعية الاسلام
2. الصدق في المعاملة
3. الامانة في التجارة
4. العدالة الاجتماعية

45 - جميع الممارسات الاتيه صحيحة لإثارة دافعية الطلبة للتعلم ماعدا واحده هي :

1. تهيئة الفرص امام الطلبة للتعلم التعاوني
2. السماح للطلبة أن يشاركوا في وضع الاهداف
3. تنوع الوسائل الحسية المستخدمة أثناء التعلم
4. رفع درجة القلق لحث الطلبة على مضاعفة الجهد

46- أقوى حاسه من حواس الخمس لدى الطفل عند الميلاد : اختلفوا بالأجابة بين 2 و 3 و 4

1. البصر

2. التذوق

3. السمع

4. الشم

47 - أي من البدائل التالية غير مناسبة لتحقيق مشاركة جميع التلاميذ :

1. التمهيد للدرس لجذب انتباه التلاميذ

2. تنظيم التلاميذ في مجموعات عمل التعلم

3. اخذ اراء التلاميذ وافكارهم بعين الاعتبار

4. استخدام اسلوب المحاضر والمعارض العلمية

48 - جميع الممارسات التالية في رفع دافعية الطلبة للتعلم تنطلق من مفاهيم النظرية المعرفية ماعدا واحده هي :

1. زيادة مستوى مشاركة الطلبة في اختيار موضوعات التعلم

2. تزويد الطلبة بأدلة حول اهمية التعلم واثره في حياتهم

3. ايجاد علاقة مباشرة بين ما يتعلمه الطلبة وحياتهم الواقعية

4. وضع جدول للمكافآت والحوافز ينطلق من تحديد ما يحبه الطلبة

49 - أي انواع الصدق الاتيه يناسب بدرجة كبيرة الاختبارات التحصيلية :

1. المحتوى

2. المحك

3. التلازمي

4. التنبؤي

50 - أي الممارسات أكثر فاعلية في تعريف الطلبة بالقواعد والتعليمات الصفية :

1. مشاركتهم المبكرة والفاعلة في وضعها وصياغتها
2. اعلانها عبر تثبيتها على لوحة الغرفة الصفية
3. تضمينها في كتيب خاص بتعليمات الانضباط
4. التذكير بها في الطابور الصباحي عبر الاذاعية المدرسية

51- المدرسة التي أثرت على التعليم ومبادئه ؟

1. المعرفية
2. السلوكية
3. التحليلية
4. التقريرية

52- الاجراء الصحيح الاستمرار تجاوب الطالب في استدراار افكار العصف الذهني ان يعلق المعلم على الاجابات بقولة:

1. هل هناك إجابة اخرى ؟
2. هل هناك إجابة أفضل ؟
3. احسنت ممتاز
4. إجابة ابداعية

53 - يقصد بالمنهج الدراسي :

1. الكتاب المدرسي
2. الخطة الدراسية المكونة من مجموع المقررات الدراسية
3. طريقة التدريس
4. كل الانشطة والخبرات التي تقدمها المدرسة للطالب

54 - تستخدم الوسيلة التعليمية لجميع المبررات الآتية ما عدا :

1. اختصار الوقت

2. توفير الجهد

3. توفير خبرات مباشرة

4. تيسير فرص التعلم

55- الكلمة التي فيها واو زائدة هي :

1. أولئك

2. مسؤول

3. جازوا

4. داوود

56 - وفقا لنظرية "بياجيه" في النمو المعرفي يركز بناء المناهج الابتدائية على :

1. مفاهيم واقعية قريبة من بيئة الطفل

2. تجزئة النصوص الدراسية الى فقرات كبيرة

3. دعم النصوص الدراسية بالصور والاشكال والجداول

4. تنمية قدرة الطالب على اجراء العمليات المعرفية

57- عند التخطيط للمادة الدراسية لابد من مراعاة :

1. الفروق الفردية بين الطالب

2. الدروس ذات العلاقة بالدرس

3. الخلفية الثقافية لكل طالب

4. لاشي مما ذكر

58- التعلم الذي يشارك المتعلم بفاعلية من خلال قيامه بالقراءة والبحث والاطلاع والمشاركة في الانشطة الصفية وغير الصفية ويكون المعلم فيه مرشدا وموجها وميسرا هو التعلم :

1.النشط

2.المرئي

3.المفتوح

4.الفردى

59 - خارطة المفاهيم هي احدى طرائق التدريس التي تقوم على :

1.اللقاء المباشر مع الشرح النظري والعملي للمادة

2.اعادة تنظيم المادة العلمية في شكل تخطيطي بين العلاقات بين عناصر الدرس

3.اعادة صياغة محتوى المادة العلمية في مشكلات للطلب من المتعلم التوصل في حلها

4.الحوار وطرح الاسئلة بين المعلم والمتعلمين لتحفيز الاهداف التعليميه للمادة الدراسية

60- جميع ماياتي من مميزات طريقة المشروعات ماعدا :

1.لا تحتاج الى اشراف مباشر من المعلم

2.تكسب الطالب خبرة عملية مناسبة

3.تساعد على التعلم التطبيقي والواقعي

4.تنمي شخصية الطالب وتزيد من ثقته بنفسه وقدراته

61 - اجاب 30 طالبا اجابة صحيحة من احد الاسئلة الموضوعية . فإذا كان مجموع الطلاب 50 طالبا فأن معامل الصعوبة يساوي

1 . 0,30

2 . 0,40

3 . 0,50

4 . 0,60

طريقة الحل :

30 اجابوا اجابة صحيحة و 20 اجابتهم خاطئة

العدد الكلي (تقسيم) عدد الاجابات الخاطئة (يساوي) معامل الصعوبة

62 - لضمان مشاركة الطالب في الموقف التعليمي ينبغي اثارة دافعية التعلم لديهم وهذا يمكن تحقيقه من خلال:

1. توزيع الطالب في مجموعات صغيرة لتنفيذ النشاط التدريسي

2. ربط محتوى النشاط التعليمي بواقع حياتهم اليومية

3. اختيار الاهداف التعليمية السهلة الغير مركبة

4. تكليفهم بواجبات منزلية اسبوعية

63 - كان "أحمد" معلما مميّزا في القاء الدروس لطلابه التزامه بقواعد النحو العربي مع الثقة العالية في حديثه الذي يحافظ فيه على نبرة صوت واحد مرتفعه يكثر من إيراد الادلة العلمية لفكرته ما وجه القصور في مهارات احمد في حديثه ؟

1. الثقة العالية اثناء الحديث

2. الاكثار من ايراد الادلة العلمية

3. الصرامة في التزام قواعد النحو العربي

4. المحافظة على نبرة صوت واحدة مرتفعة

64 - يقع الهدف التالي "أن يفسر الطالب سبب غليان الماء على درجة 100" في مستوى :

1. التحليل

2. الفهم

3. التطبيق

4. المعرفة

65- أن معرفة الطالب بنقاط القوة والضعف في تعلمه تساعد على تنمية مستواه التحصيلي ويمكن للمعلم تحقق ذلك من خلال استعمال :

1. التعلم النشط

2. التعلم التعاوني

3. التغذية الراجعة

4. الاختبارات المقننة

66- التالية هي مصادر اشتقاق الاهداف التربوية ماعدا :

1. فلسفة وثقافة المجتمع
2. طموحات المجتمع وتحدياته
3. المناهج الدراسية
4. طبيعة المعرفة والتطورات التكنولوجية

67 - الاهداف الاكثر عمومية هي :

1. السلوكية
2. التعليمية
3. التدريسية
4. التربوية

68 - قال المعلم "أحمد" بتقسيم محتويات المنهج الى وحدات صغيرة صمم لها برمجيات تفاعلية الكترونية توضع في شكل صفحات الكترونية متتابعة ومتراصة مع بعض بحيث يتفاعل المتعلم مع تلك الصفحات عبر ماتقدمه له من معلومات ومعارف في كل وحدة لموضوع دراسي وعند الاجابة بنجاح مع اسئلة الوحدة بعد دراستها يمكنه الانتقال الى الوحدة الدراسية التي تليها هذه الاستراتيجية في التعلم تسمى :

1. التعليم المبرمج
2. التعليم المدمج
3. الوحدات الدراسية
4. المخرجات التعليمية

69- من أشهر المشتغلين في تصنيف الاهداف في المجال النفس حركي هو :

1. بلوم
2. ميرل
3. كراثول
4. هارو

70 - يسمى التقويم الذي يهتم بتقدم نمو التعلم للطالب :

1. القبلي

2. البنائي

3. الختامي

4. التشخيصي

71 - أي المقاييس الآتية تعبر عن تشتت درجات اختبار اللغة العربية :

1. الوسيط

2. المنوال

3. التباين

4. المتوسط الحسابي

72 - احدى طرق التدريس الذي تشتت انتباه الطالب الذي لديه صعوبات تعلم والافضل تطبيقها هي :

1. الالقاء

2. الاسئلة

3. الاستكشاف

4. حل المشكلات

73 - استراتيجيات التدريس التي تعتمد على تقسيم المهارات المطلوبة مجموعات أو ربطها بعامل مشترك ليسهل

استدعاؤها هي استراتيجية :

1. التذكير

2. التردد

3. التنظيم

4. المراقبة

74- أي من الأدوات التالية تفيد أكثر من الأخرى في الاستدلال على صعوبات التعلم المعرفية لدى المتعلم :

1. اختبار تحصيلي

2. مقياس اتجاه

3. قائمة ملاحظات

4. لاشي مما ذكر

75 - من خصائص التغذية الراجعة جميع مايلي عدا :

1. فورية

2. مكتوبة

3. متقطعة

4. موجهة

76 - من حقوق المعلم المهنية :

1. الاطلاع على تقويم الاداء

2. دراسة المناهج وتقويمها

3. المشاركة في برامج النشاط

4. حضور الاجتماعات المدرسية

77 - أي من العبارات التالية تمثل المرحلة الاولى لتعامل المعلم مع مشكلة محتملة :

1. تحديد ابعاد المشكلة وعناصرها

2. الشعور بالمشكلة والاعتراف بها

3. حصر الاسباب الرئيسية للمشكلة

4. توضيح دور المعلم في حل المشكلة

78- تدريب التلاميذ على الممارسة الصحيحة للعبادات أي الاهداف الخاصة الاتيه يمكن اشتقاقه من الهدف العام السابق لتحقيقه :

1. أن يعرف الطالب الموضوع تعريفا كاملاً

2. أن يعدد الطالب اركان الموضوع وشروطه

3. ان يؤدي الطالب الموضوع بصورة صحيحة

4. أن يذكر الطالب شواهد من القرآن والسنة على فرض الموضوع

79 - قسم المعلم الصف الى اركان مختلفة "ركن الفنون ، ركن العلوم ، ركن الرياضيات ، ركن القراءة " وجهزها بجميع المستلزمات اللازمة من حيث " العدد ، الالوان ، سلامة الاجهزة" ثم بدأ بتدريسهم هذه البيئة الصفية هي الانسب للتدريس في مرحلة :

1. رياض الاطفال

2. الابتدائية

3. المتوسطة

4. الثانوية

80- لاحظت معلمة الصف الاول الابتدائي ان معظم طالباتها يواجهن صعوبة في الجلوس بهدوء بعد دخول الصف صباح كل يوم دراسي أي الاجراءات الاتية اكثر ملائمة لضمان بداية يوم دراسي منظم :

1. وضع الاثحة من العقوبات التي ستطبقها المعلمة على الطالبات غير الملتزمات

2. تحديد نشاط روتيني ممتع تنهمك فيه الطالبات فور وصولهن صباح كل يوم

3. إعداد اختبار قصير توزعه المعلمة على كل طالبة بمجرد دخولها غرفة الصف

4. البدء بالشرح فوراً ورفض إعادة مايفوت أي طالبة بسبب سلوكها غير المقبول

82 - أي العبارات الاتيه ترتبط بأساليب مايعرف بالتقويم البنائي أو التكويني :

1. فياس تعلم الطلبة الحالي بناء على تحليل نتائج تعلمهم السابق

2. تقويم تعلم الطلبة لتكوين تصورهم من خصائصهم وقدراتهم العقلية

3. جمع مؤشرات حول تعلم الطلبة أولاً بأول وبأسلوب دوري

4. منح الطلبة درجات دقيقة تناسب مستوى تحصيلهم الفعلي

83 - من شروط التقويم الجيد "الموضوعية" وهي تعني أن :

1. يبرز الفوارق بين المتعلمين
2. يقيس التقويم ما اعد قياسه
3. يعطي نتيجة واحدة مهما اختلف المطبقون له
4. يعطي نتيجة واحدة مهما اختلف زمن التطبيق

84 - تتميز الدافعية بمجموعة من الخصائص، هذه الخصائص تتضمن اربعة عناصر اساسية منها :

1. تحقيق الذات
2. الفهم والمعرفة
3. تحقيق الهدف
4. تلبية الحاجات

85- جميع مايلي من انواع التعلم عند أوزبل عدا :

1. التعلم بالتلقي القائم على الاكتشاف
2. التعلم بالتلقي القائم على الاستظهار
3. التعلم بالاكتشاف القائم على المعنى العام
4. التعلم بالاكتشاف القائم على الاستظهار

86 - يحرص المعلم "جمال" على تدريب طلابه على مهارات التقويم الذاتي ليكونوا متعلمين ناجحين من خلال ماياتي:

1. تدريبهم على النقاش والحوار
2. تقويم المعلم للطلاب باستمرار
3. تعريفهم بأهداف التعلم ومعايير النجاح
4. إعطاؤهم توجيهات محددة في حل الواجبات المنزلية

87 - يستخدم اسلوب تمثيل الادوار بصورة افضل عندما

1. يبرز بصوره عفويه
2. يلقن المدرب المتعلمين ادوارهم
3. يبحث مشكلة خاصة بالمتدربين مباشر
4. يحدد المدرب للمتعلمين دوره في التمثيلية

88- أي الاساليب الاتية قد تكون افضل تأثير في تحقيق التعلم لدى الطلاب مدى الحياة :

1. استخدام اسلوب التعلم الذاتي
2. استخدام مهارات التفكير الناقد
3. استخدام الكتب والمذكرات الدراسية
4. استخدام الوسائل التعليمية في التدريس

89- يعتقد الاستاذ "سلمان" ان الاجتماعات التي يعقدها لهم المشرف التربوي عديمة الفائدة : أي التصرف

التي يمثل تصرفا صحيحا للمعلم في هذه الحالة :

1. يعتذر عن حضور الاجتماعات
2. يشارك بفاعلية في الاجتماعية لجعلها مفيدة للجميع
3. يحضر الاجتماع وينشغل بإداء مهام ضرورية واكثر فائدة
4. يحضر الاجتماع ويصرح للمشرف بأنه يضيع وقته ووقت زملائه

90- قاعة تعليمية تناقش فيها مواد تعليمية :

1. مصادر
2. قاعة التعلم
3. الويكي
4. لاشي مما سبق

91 - دعت المعلمة "منيرة" زميلتها "جواهر" لحضور حصة تتضمن بعض الانشطة الجديدة التي ستنفذها لأول مره ، أي من التي يمثل الممارسة الصحيحة للمعلمة "جواهر"

1. رصد جوانب القوة والضعف لدى زميلتها

2. التركيز على نقاط ضعف زميلتها لتطوير الاداء

3. التدخل اثناء الحصة وتقديم بعض المقترحات البديلة

4. مراقبة مايجري ومقارنته بادائها لتحكم أيهما أفضل

92 - استخدام التغذية الراجعة الى عمليات التعلم تؤدي الى :

1. إحياء الطالب بمعرفة نقاط الضعف

2. تحديد المستوى النهائي لتحصيل الطالب

3. تشجيع الطالب بعد معرفته بنقاط القوة

4. معرفة الطالب بطبيعة معارفه وتقويمها

93- يريد الاستاذ "عمران" تحفيز طلبته ودفعهم حول التعلم والاعداد الجيد للاختبارات أي العبارات الاتيه يفضل يقولها للطلبة :

1. سوف نحذف الموضوعات الصعبة من المقرر

2. قد تكون الوحدة صعبة ولكنكم قادرين على استيعابها

3. احذركم من صعوبة الاختبار فقد اخفق فيه معظم زملائكم الاخرين

4. انتبهوا جيدا هذه الوحدة معقدا جدا وعادة ما يصعب على الطلبة فهمها

94 - من خصائص التعلم الفعال الخصائص الاتيه ماعدا :

1. التركيز على عملية التعلم وكيف يحصل التعلم

2. التركيز على تقديم المحتوى والحقائق والمعلومات

3. توزيع اهداف واضحة ومحددة قائمة على حاجات

4. الاعتماد على التعلم بواسطة الاستقصاء والاكتشاف وحل المشكلات

95- وفقا لائحة تقويم الطالب فإن تقويم الطالب في المرحلة الابتدائية يعد ناجحا اذا اتقن بنهاية العام في كل مادة :

1. جميع مهارات الحد الادنى

2. 75% من مهارات الحد الادنى

3. 75% من قائمة المهارات والمعارف

4. قائمة المهارات والمعارف المحددة للمادة

96- من طرق توثيق ومعالجة نتائج الطلاب رقميا في حالة عدم وجود نظام رسمي لهذا الغرض هو استخدام :

1. بوربوينت

2. الناشر

3. الوورد

4. اكسل

97- كلف معلم طالبه بإنجاز عمل جماعي داخل الفصل وقدم لهم نشاطا وطلب منهم انجازهم في عشر دقائق الا ان احد الطالب انجزه في 5 دقائق ثم استغل الجزء المتبقي من الزمن في الحديث الجانبي مع زملائه في المجموعة لذا الاسلوب الانسب في التعامل معه :

1. معاقبة الطالب وفق النظام

2. تكليف الطالب بأنشطة اضافية

3. إحالة الطالب الى إدارة المدرسة

4. تجاهل الطالب وعدم الاكتراث بما يعمل

98- المجموعة التي كل مفرداتها مصادر مما يأتي هي

1. هروب ،نشاط

2. اتساق ،اندفع

3. ارتفع ،رجوع

4. اشتقاق ،استعمال

99 - أي الممارسات الآتية لها الأسهام الأكبر في تهيئة مناخ صفي إيجابي مع طلبة المرحلة الابتدائية :

1. السماح لهم بإنتقاء زملائهم في مجموعات التعلم التعاوني
2. تخفيف العبء الدراسي بالتقليل من الواجبات المنزلية
3. سعي المعلم لإقامة علاقة إيجابية مع كل واحد منهم
4. تكليف جميع الطلبة بمهام من مستوى صعوبة واحد

100 - يقارن معلم بين بيانات التقويم لطلابه عبر عدة سنوات وذلك للاستفادة منها كمؤشر على :

1. مستوى الأداء التدريسي للمعلم

2. تطوير المناهج في عرض المفاهيم

3. صدق الاختبارات فيما تقيسه

4. ثبات اختبارات المعلم

101 - يحرص المعلم "أحمد" على إقامة علاقة إيجابية مع الطلاب في الصف الثالث المتوسط وقد شعر بعض المعلمين بالانزعاج نتيجة هذا التصرف معتقدين ان هذا سبب في تجاوز الطالب حدودهم يمكن الرد على تخوف المعلمين فيما يلي :

1. من غير المتوقع تجاوز الطلاب حدودهم

2. في حال التجاوز فإنه يقتصر على المعلم فقط

3. هذه مسألة تخص المعلم "أحمد" ولا شأن لهم بها

4. علاقة المعلم الإيجابية بطلابه سبيل مهم لتعاونهم معه

102 - "وحمذك المرء مالم تبله خطأ ... وذمك المرء بعد الحمد تكذيب" معنى كلمة "تبله" في البيت السابق:

1. تمدحه

2. نخ تهره

3. تنصحه

4. تحدثه

103- للمتحدث الجيد مهارات أساسية ولايعد منها :

1. الثقة بالنفس
2. حضور البديهة
3. حسن الاستماع
4. الثبات على الرأي

104 - هي من أدوات التقييم غير النظامية والتي يمكن ان يقوم بها المعلم والحكم على اداء المتعلم ؟

1. دراسة الحالة
2. اختبارات التحصيل
3. اختبارات القدرة العقلية
4. الاختبارات محكية المرجع

105 - قال رجل لعمر بن عبيد ... إني لأرحمك مما يقول الناس فيك ، قال : فما تسمعي اقو فيهم ... قال سبحان الله ... ماسمعتك تقول إلا خيراً ، قال : إياهم فارحم ، علامات الترقيم الملائمة للفقرات هي على الترتيب :

1. (، ؟) .
2. (؛ ،) .
3. (؛ ؟) .
4. (؛ ؟) .

106 - اعد معلم اختباراً من عدد من الاسئلة ذات درجات متساوية ، إذا كانت الدرجة الكلية 30 وخصص 6 درجات لكل سؤال فكم عدد الاسئلة في الاختبار ؟

- 3 . 1
- 5 . 2
- 6 . 3
- 11 . 4

107- يستخدم المعلمون الخرائط المفاهيمية لدعم تعلم طلبتهم أي العبارات الآتية تمكن الفائدة الأهم لهذه الممارسة :

1. تزييد من جاذبية الشرح وتحسن مستوى انتباه الطلبة
2. تزييد من فرض توظيف الطلبة لمهارات التفكير الناقد
3. تساعد الطلبة على الحفظ وتسهل مهمتهم في الاسترجاع
4. تحسن قدرة الطلبة على ادراك العلاقات والروابط بين المفاهيم

108- من ادوات تقويم المجال النفسي الحركي اختبارات الاداء وتتميز بالتركيز على :

1. الاداء المعرفي
2. الاداء الوجداني
3. المهارات العلمية
4. المهارات الحياتية

109 - سؤال يأتي بصيغتين "الفرق بين المنهج القديم والمنهج الحديث | الفرق بين الاتصال القديم والاتصال الحديث" وتكملة السؤالين بإضافة عنصر جديد الاختبارات - الاجابة واحدة في السؤالين

1. المرسل
2. المستقبل
3. قناة الاتصال
4. التغذية الراجعة

110 - أي الاساليب التعلم الآتية لها الاسهام الأكبر في تنية مهارات الطلبة في عرض الافكار ودعمها بالحجج والبراهين:

1. المناظرة
2. العصف الذهني
3. الالعب والمناقشات
4. العمل في مجموعات

111- جميع الاجراءات الاتيه تساعد المعلم في التحقيق من مدى تعلم الطلبة قبل الانتقال لموضوع آخر ماعدا اجراء واحد هو :

1. طرح اسئلة على الطلبة أثناء الشرح وبعد الانتهاء منه

2. منح مهلة زمنية للطلبة لي طرحوا اسئلتهم حول الموضوع

3. تكليف الطلبة بمشروع بحثي يعتمد على الاكتشاف والتعلم الذاتي

4. تحليل نتائج الاختبار الذي عقد بعد الانتهاء من موضوعات الوحدة

112 - من الذي يحدد مستوى صعوبة التعلم للتلميذ بشكل دقيق :

1. الاخصائي النفسي

2. المرشد الطلابي

3. المدير

4. المعلم

113- من الذي يكتشف صعوبة التعلم للتلميذ :

1. الاخصائي النفسي

2. المرشد الطلابي

3. المدير

4. المعلم

114 - لدعم تعلم طلبته يرغب الاستاذ "هشام" في استضافة خبير في عملية الاحتباس الحراري يقيم في القاهرة وقد تعذر هذا الامر بسبب الكلفة المالية العالية أي المقترحات الاتيه يمثل بديلا ملائما يساعد المعلم في تحقيق هدفه :

1. دعوة المعلم للخبير ان ينظم الى صفحة على "الفيس بوك"

2. تنظيم لقاء بالفديو بين الطلبة والخبير باستخدام برنامج سكايب

3. الاستئذان من الخبير بأن يتواصل الطلبة معه عبر البريد الالكتروني

4. الطلب من الخبير المساهمة في تقويم مشاريع الطلبة الكترونيا

ملزمة طلابنا

115- مجموعة من الضوابط المستمدة من ثقافة المجتمع وعقيدته والتي ينبغي ان يلتزم بها العاملون في التعليم وتكون بمثابة المرجع الذي يحتكم اليه في التقويم ممارساتهم السلوكية والمهنية يقدم النص السابق تعريفا ل :

1. قانون التربية والتعليم في السعودية
2. نظام الانضباط المدرسي في السعودية
3. إطار فلسفة التربية والتعليم في السعودية
4. ميثاق اخلاقيات مهنة التعليم في السعودية

116 - الخطوة الاولى في اعداد الاختبار التحصيلي هي :

1. صياغة الاسئلة
2. اعداد تعليمات الاختبار
3. تحديد الاهداف التعليمية المراد قياسها
4. تحليل محتوى المادة الدراسية المستهدفة

117 - " 10 ، 15 ، 25 ، 40 ، 60 " العدد المكمل للنمط السابق هو :

- 1 . 70
- 2 . 75
- 3 . 80
- 4 . 85

118 - قام مدرس احدى المواد بوضع 30 سؤال من 3 فصول إذا كان عدد الاسئلة من الفصل الاول يمثل 20% ومن الفصل الثاني يمثل 40% والبقية من الفصل الثالث فكم سؤال من الفصل الثالث ؟

- 1 . 9
- 2 . 12
- 3 . 15
- 4 . 18

1. القياس

2. التنبؤ

3. التقويم

4. التقدير

120- " اخفق ناصر في الامتحانلأنه أهمل " علامات التقييم المناسبة

1. (،)

2. (؟)

3. (!)

4. (؛)

121 - من خلال متابعتك لإداء طلابك في احدى المواد وجدت أن احد الطلاب المتفوقين قد انخفضت درجاته لذا ينبغي دراسة الحالة مع :

1. المرشد الطلابي

2. معلمي الطالب

3. إدارة المدرسة

4. ولي الأمر

122 - لاحظ المعلم إن العلاقات الاجتماعية بين طلاب صفة تحتاج الى تعزيز ودعم كما أن بعض الطلاب يحترم وجهات النظر المختلفة وبعضهم خجول وليس لديه القدرة على التواصل بفعالية مع الاخرين لذا فكر في طريقة التدريس التي ستساعده في التغلب على معظم تلك المشكلات :

1. التعلم المبرمج

2. التعلم التعاوني

3. التعلم الذاتي

4. المناقشة

123 - مشاركة الطالب في أنشطة الدرس تؤدي إلى :

1. اضعاف اهمية المعلم في العملية التعليمية
2. تحقيق الهدوء وتقليل ازعاج الطلاب
3. تقليل فرص اهداف التعلم
4. تعزيز دور الطالب في إدارة تعلمه

124 - الغرض الاساسي من الاختبار الصفي الذي يعده المعلم هو :

1. استثارة قدرات الطلاب على تطبيق المعارف والمهارات بطرق جديده
2. بيان الفروق بين الطلاب فيما يخص المهارات والمعارف المستهدفه
3. معرفة جوانب القوة عند الطلاب واحتياجاتهم في ضوء الاهداف التدريسية
4. توفير معلومات حول القدرات العامة للطلاب والمستوى تحصيلهم الحالي

125 - لاحظ احد معلمي الصفوف المبكرة في بداية العام الدراسي ان طلاب فصله يتحدثون بأصوات عالية فأى الاستراتيجيات التالية قد تكون الاكثر فاعلية في مساعدته في جعل فصله اكثر هدوءاً:

1. عمل نظام مكافآت يحصل عليها الطالب المتفوق في تحصيله الدراسي
2. تعيين مراقب من الطلاب على الفصل يقوم بكتابة اسماء المزعجين
3. عمل قائمة بالميزات التي سيخسرها الفصل في كل مره يرتفع فيها مستوى الازعاج وتعليقها على حائط
4. الاتفاق مع الطلاب على اشارة يستطيع المعلم استخدامها إذا حس أن مستوى الازعاج قد ارتفع بشكل عالٍ جدا .

126- أي الادوات التالية تعد افضل ادوات التقويم التي يبطبقها المعلم في تتبع التطور في إداء طلابه أثناء العام الدراسي

1. اختبارات مقالية قصيرة
2. ملف الاعمال البورتفوليو
3. اختبارات الموضوعية الكثيرة الفقرات
4. اسئلة شفوية متنوعة أثناء الدرس

ملزمة طلابنا

127 - وفقا للأئحة القواعد السلوك والواقعية للطلاب وطالبات المرحلتين المتوسط والثانوية لعام 1434 فان دور المعلم اتجاه المخالفات السلوكية التي يرتكبها الطالب من الدرجة التالية فأعلى يتمثل في :

1. مشاركة مع المدرسة في تفعيل الجاني الثقافي
2. ارصد المخالفات المرتكبة وتسليم اسماء مرتكبيها لادارة المدرسة
3. دراسة المخالفات السلوكية المرتكبة والتوصية باتخاذ الاجراءات
4. تحفيز الطلاب على تجنب المخالفات السلوكية والتزامه بالسلوكيات الايجابية

128- عندما يتقدم الطالب اجابة صحيحة في سؤال طرحه المعلم فما الأفضل للمعلم

1. يصمت بعض الوقت بعد سماع الاجابة من الطالب
2. يعزز اجابته مباشرة بكلمات مثل احسنت ممتاز
3. يدخل معه طالب لتحسين الاجابة ومشاركته معه
4. وقف اجابته قبل ان تكتمل ويطلب من زميل اخر اكمال الاجابة .

129- أي الاطراف الاتيه تقع عليه المسؤولية الرئيسية والمباشرة في جهود النمو المهني للمعلم :

1. المعلم نفسه
2. مدير المدرسة
3. المشرف التربوي
4. وزارة التربية والتعليم

130- أي من العبارات التالية تقدم وصفا صحيحا للعلاقة بين مستوى توقعات المعلم من الطلبة وتحصيلهم :

1. التوقعات العالية تأثير سلبي على تحصيل طلبة المرحلة الثانوية
2. التوقعات المعلم من العوامل المهمة والرئيسية في تحصيل الطلبة
3. ينحصر اثر التوقعات المعلم على تحصيل الطلبة أضعاف
4. تربطها علاقة ضعيفة ليس لها تاثير في التحصيل

ملزمة طلابنا

131 - اراد المعلم خالد تحديد اسباب ضعف طلابه في المهارات الاملائية فحصر الاخطاء المتكررة ثم وجهه استبانته الى الطالب وأولياء الامور وبعض زملائه ودرس نتائجها ووصل الى توصيات سيطلبها من هذه الفئة :

1. تقويم ذاتها

2. استبانة التقويم

3. بحثا اجرائيا

4. موقفا تعليميا

132- تعاني المملكة العربية السعودية من شح واضح في مصادر المياه وينتج من هذه الواقع حاجة ماسة لتوعية المواطنين في هذا المجال أي الممارسات الاتيه أكثر ملائمة لتعزيز قيمة الترشيد في استعمال الماء لدى الطلبة :

1. وضع لائحة عقابية للحد من الاسراف في استعمال الماء

2. عمل مسابقة لأفضل موضوع تعبير حول أهمية الماء

3. ربط علاقة السلوك بمدى التزام الطالب بترشيد الماء

4. تنفيذ أنشطة يسلك فيها المعلمون نموذجا يمثل قيمة الترشيد

133- لاحظت المعلمة سحر أن طالبات الصف الأول متوسط يجيبون من الاسئلة في موقف النقاش الجماعي دون استئذان وعلى الرغم من تذكّر المعلمة لطالبات بالقاعدة السلوكية التي تفرض الاستئذان قبل الاجابة الا انهم لا يلتزمون ، أي العبارات الاتيه تمثل الخطوة القادمة للمعلمة لمعالجة هذه الحالة :

1. خصم درجات السلوك على كل طالبة تجيب دون إذن

2. منع الطالبات المخالفات من المشاركة واخراجهن من الفصل

3. مناقشة طريقة مقبولة للأجابة ثم تعديل التعليمات بناء على ذلك

4. التوقف عن استخدام اسلوب النقاش الجماعي لحسن التزام الطالبات

134- أي مما يلي يعبر عن الهدف السلوكي ؟

1 . عبارة عامة تصف ما ينبغي اكتسابه من دراسة الموضوع

2 . عبارة محددة تصف مايجب أن يكسبه المتعلم بعد ممارسة نشاط معين

3 . عبارة تصف مايجب اكتسابه من وحدة تعليمية معينة

4 . عبارة تصف مايجب اكتسابه من مادة دراسية محدد

135 - جميع الشروط الآتية ينبغي تحقيقها عند توزيع الطلبة ضمن مجموعات التعلم التعاوني ما عدا واحد هو

1. تكون مجموعات متباعدة عن بعضها بمسافة ملائمة
2. ترتيب المجموعات بشكل يسير تجول معلم بينهم
3. جلوس اعضاء المجموعة على مقربة كافيه من بعضهم
4. توزيع الطلبة على المجموعة وفقا لاختباراتهم الخاصة

136- في درس عند تلوث البيئة للنبات طلب المعلم من كل طالب أن يصور نباتات مع شرح للبيئة التي التقطت فيها الصورة ونشرها على الشبكة العنكبوتية لمناقشة هذه الصور مع زملائه الطلاب يفضل أن يستخدم المعلم والطلاب:

1. برامج المحادثة الالكترونية
2. المدونات الالكترونية
3. البريد الالكتروني
4. صفحات الويكي

137 - الطريقة والاجراءات التي يقوم بها المعلم لتحقيق وصول الطلاب الى الاهداف المرجوة التي كان يسعى الى تحقيقها يسمى :

1. التقويم
2. التنفيذ
3. التخطيط
4. التغذية الراجعة

138- الهمزة مكتوبة خطأ فيما يلي :

1. أنطلق
2. أعطى
3. إهتم
4. استخدم

139 - ضمن برنامج تبادل الزيارات مع زملائه يرغب المعلم احمد في اعطاء درس نموذجي وفقا للنظرية البنائية فأى الجوانب التالية ينبغي التركيز عليها أكثر لأبراز نموذجه :

1. الارتباط بين الاهداف والمحتوى

2. الخبرات السابقة للطالب

3. الارتباط بين الدروس

4. اهداف الدرس

140- اهم مايميز التفكير في المرحلة الاولى للطفولة من وجهة نظر بياجيه أنه:

1. سمعي لفظي

2. سمعي مكاني

3. بصري حركي

4. حركي تجريدي

141- المكونات الاتيه : اهداف الدرس ، اساليب التقويم ، طرق التدريس، انشطة التعلم ،جميعها تمثل عناصر اساسية في عملية :

1. التخطيط لدروس اليومية

2. تقويم التحصيل الدراسي

3. العمليات التتابعية للعمل التدريسي

4. التخطيط البعيد المدى للعملية التربوية

142- يأتي الطالب معتصم متأخرا عن موعد بدء الدوام في معظم الايام ناقشه رائد الفصل ونبهه أكثر من مره دون نتيجه ، أي الاجراءات الاتيه يلزم اتباعها الان :

1. عقاب الطالب امام اقرانه لردعه

2. الاستمرار في الحديث الى الطالب

3. تجاهل سلوكه الى ان يتوقف تلقائيا

4. التواصل مع والده لمناقشة المشكلة

ملزمة طلابنا

143- يسعى الاستاذ "سلمان" نحو اكساب طلبته مهارات واتجاهات التعلم الذاتي المستمر الاسلوب التعليمي الاكثر ملائمة لمساعدة المعلم في تحقيق هدفه :

1. التعلم التعاوني

2. العصف الذهني

3. التعلم بحل المشكلات

4. التعلم بالمشروعات

144- طلب المعلم "خالد" من طلابه أن يضعوا أفكار لمشروع " السمنة تهدد حياتك " هذا يقيس مهارة التفكير ؟

1. الناقد

2. الابداعي

3. القياس

4. الاستدلالي

145- عندما يطلب المعلم من الطالب أن يتبادلوا الكراسات بينهم لتصحيح الاجابات عن الاسئلة فإن هذا الاسلوب يعرف ب :

1. تقويم الاقران

2. تقويم ذاتي

3. تقويم المحكي

4. تقويم المشترك

146- وفقا لنموذج نافذة جوهاري المبينة أدناه فإن تزويد الطالب بتغذية راجعة عن نواحي القوة والضعف في اداة يؤدي الى :

المنطقة العمياء	المنطقة العامة
معلومة عن الاخرين	معلومة الاخرين
غير معلومة للذات	معلومة للذات
منطقة الانشطة غير معلومة	المنطقة المخفية
غير معلومة الاخرين	غير معلومة الاخرين
غير معلومة للذات	معلومة للذات

1. خفض المنطقة العمياء وزيادة المنطقة العامة

2. زيادة المنطقة المخفية وخفض المنطقة العمياء

3. زيادة المنطقة العمياء وخفض المنطقة المخفية

4. خفض المنطقة العامة وزيادة منطقة الانشطة الغير معلومة

147- أي الاتي يمثل معياراً رئيسياً على المعلم الاستناد عليه عند انتقائه بين نوعين من تقنيات التعليم :

1. الاحداث ليظهر انه عصري ويتابع كل جديد
2. الارخص حيث عليه الا يرهق ميزانية المدرسة
3. الأكثر فاعلية لان التقنية وسيط لتحقيق الاهداف
4. الاسهل استعمالا ليدخر جهده ووقته لمهام أخرى

148- يراجع المعلم خطط واستراتيجته التعليمية في ضوء

1. اتجاهات الطلاب نحو اساليب التقويم
2. نسبة نجاح الطلاب في اختبار التحصيل الدراسي
3. تحليل نتائج التحصيل الدراسي للطلاب وتفسيرها
4. آراء أولياء الامور في نتائج التحصيل الدراسي

149- عندما يعد المعلم أداة للملاحظة بهدف وصف سلوك ما أو تحليله او تقويمه فإن عملية التحليل تختلف

عن العمليات الاخرى من حيث :

1. الحكم على السلوك ومؤثراته
2. الربط بين السلوك ومؤثراته
3. تجديد السلوك ومؤثراته
4. ضبط السلوك ومؤثراته

150- تمكين الطالب من الحكم على ادائهم في المواقف التعليمية يعد مشاركتهم في :

1. التنبؤ في أدائهم
2. وضع محكات التقويم
3. تنمية مهارات الاقناع
4. تصميم الخطط العلاجية

ملزمة طلابنا

151- اي مواقف التعلم الاتيه يشتمل على عمليات التفكير الناقد :

1. مشاري وعمر يتحاوران في منطقة تفسيراتهما لنتائج تجربة الكيمياء
2. يونس وداوود يكتبان اكبر عدد ممكن من الامثله حول مفهوم الالفقاريات
3. خالد ومصطفى يقومان بعصف ذهني للنتائج المحتملة للأحتباس الحراري
4. احمد وجمال يختبران بالتبادل حفظ كل منهما لمعاني الكلمات بالانجليزي

152- في اسلوب التدريب الميداني لإعداد المعلمين يفضل النمط التدريبي التالي:

1. يبدأ بمرحلة الملاحظة والنقد ثم ينتقل الى مرحلة التدريس الفعلي المستمر
2. يبدأ بالتدريب التدريجي الموزع ينتقل الى مرحلة التدريب الفعلي المستمر
3. يلاحظ دروس للمعلم الاصلي ويناقشها مع المعلم والمشرف التربوي ثم يتبع بعد ذلك إعطاء بعض الدروس
4. لاشي مما سبق

153- مما يميز ادوار المعلم تجاه المتعلم وفق المدرسة السلوكية:

1. نقل المعلومات
2. تسهيل التعلم
3. اعداد أنشطة تفاعلية
4. تهيئة بيئة تعاونية للتعلم

154- احمد معلم المرحلة الثانوية اراد أن يوجه طلابه نحو مستقبلهم التعليمي والمهني لذا عليه ان يراعي خصائص الطلاب :

1. العقلية
2. الاجتماعية
3. الطبيعية
4. الانفعالية

155- نظرية التعلم التي تصف عقل المتعلم بأنه صندوق لاتتضح عملياته الداخلية ويتعلم من خلال المثير والاستجابة هي النظرية :

1. البنائية

2. السلوكية

3. الإدراكية

4. الاجتماعية

156- يتميز الطفل في مرحلة العمليات الحسية من المراحل الاخرى :

1. بالقدرة على التصنيف والترتيب

2. بالنمو الحسي الحركي

3. بالتفكير المجرد

4. بالنمو اللغوي

157 - يتوقع من المعلم ان يشرح اهداف التعلم لطلابه قبل بدء عملية التعليم يسعى المعلم وراء هذه الممارسة الى تحقيق هدف رئيسي :

1. تعريف الطلبة بالموضوعات التي سيقومهم ويختبرهم فيها

2. توعية الطلبة بما يتوقع ان يحققوه من التعلم ليركزوا عليه

3. توعية الطلبة بالطريقة التي يتبعها المعلم في تحقيق هذه الاهداف

4. تزويد الطلبة بما يلزمهم من معلومات تساعدهم في اختبارهم طريقة المذاكرة

158- طرح المعلم السؤال الاتي : اقترح اكبر عدد من الحلول الممكنة لمعالجة مشكلة النفايات هذا السؤال المطروح يدل على تطبيق استراتيجية :

1. العصف الذهني

2. القياس

3. الاستقصاء

4. الاكتشاف

159- يمثل ملف اعمال الطالب :

1. الواجبات المنزلية التي يقوم بها الطالب
2. نتائج اختبارات دورية وفصلية للطالب
3. جميع الاعمال التي تميز بها الطالب عن اقرانه
4. انتقاء هادف لأعمال الطالب التي تعطس تطور ادائه

160 - أي الوسائل الاتيه الانسب في التواصل مع اولياء امور الطالب بشأن غياب ابنائهم ؟

1. تويتر
2. البريد الالكتروني
3. رسائل sms
4. الفيس بوك

161- حاول احد المعلمين ان يطبق نظرية سكينر في عملياته التدريسية فكان يطبق التعزيز للمتعلمين يعد هذا المدخل التدريسي:

1. المعرفي
2. الفردي
3. السلوكي
4. الاجتماعي

162- المتعلم الذي يفضل ان يتلقى المعلومات عن طريق القراءة أو الرسوم التوضيحية أو الاشكال هو :

1. البصري
2. التأملي
3. السمعي
4. العملي

163- أي الاساليب التالية افضل لضمان استيعاب جميع الطلاب للدرس :

1. التنوع في طرق التدريس المتبعه
2. توجيه مجموعة من الاسئلة للطلاب
3. البدء بعرض المفاهيم الرئيسية
4. إعادة شرح الدرس في الحصة عدة مرات

164- اختلف ثلاثة من المعلمين في مدى حاجتهم للالتزام بالممارسات الاخلاقية في مهنة التعليم أي الاساليب التي يمكن من خلالها حل الخلاف بين هؤلاء المعلمين :

1. الرجوع لمدير المدرسة للحكم بينهم
2. يترك الامر لكل منهم ليقرر ما يقتنع فيه
3. يراجعون ميثاق مهنة التعليم بالمملكة
4. يراجعون المواثيق العالمية في اخلاقيات مهنة التعليم

165- تشكو المعلمة " أسماء " من العبء الكبير الناتج عن الجزء الكتابي من عملية التخطيط للتعليم أي مما يلي يمثل رأيا خاطئا للمعلمة في هذه الحالة :

1. التخطيط التعاوني مع المعلمات اللواتي يعملن المرحلة نفسها
2. الاستعانة بالحاسوب لحفظ النماذج والخطط وتطويرها المستمر
3. الاعتماد على الخطط التي وضعتها العام الماضي وتغيير التاريخ
4. الاطلاع على امثلة من النماذج التي وضعتها الوزارة

166 - أي عبارات الاتيه يمثل الوصف الاتي للمشاركة الفعالة بين المدرسة والبيت :

1. يقتصر دور البيت على متابعة الواجبات
2. يعد البيت الجهة الانسب في ضبط سلوك الطلبة
3. ينبغي مشاركة الاهل في تخطيط التعليم ومتابعته وتقويمه
4. يفضل عدم تدخل البيت في تعلم ابناءهم

167 - أي الاساليب انواع التقويم التالية أكثر فعالية في تعريف على تقديم تعلم الطلبة نحو تحقيق الاهداف :

1. الختامي

2. التكويني

3. التشخيصي

4. المعيار المرجع

169- يرغب المعلم خالد في التحدث مع أولياء امور طلابه ومناقشتهم وتبادل الاداء معهم حول تقدم الطلاب في الاداء فما افضل طريقة ليحقق المعلم هدفه :

1. عقد اجتماع لمناقشة الاهداف المشتركة مع اولياء الامور حول أداء ابنائهم

2. كتابة ملاحظات ايجابية وارسالهم لاولياء الامور حول تقدم طالبهم

3. الحصول على توقيعات اولياء الامور لضمان استلام تقارير اداء ابنائهم

4. الزام الطالب بتسجيل الملحوظات في سجل المتابعة اليومية وتوقيعه من أولياء الامور

170 - يحاول احد المعلمين استعمال أسلوب تمثيل المعلومات بصريا بحيث يعبر عن الصوره الذهنية للعلاقة بين المعلومات فهو بذلك يوجههم الى استعمال :

1. طريقة المشروع

2. مقياس التقدير

3. المدونات اليومية

4. الخريطة المفاهيمية

171 - معلمه طلبت من طالباتها زراعة نبتة في وعاء داخل الفصل على حسب مخروط ديل يعتبر:

1. الخبره المباشره

2. الخبرات المعدلة

3. المحسوس الملاحظ

4. توقع الرمزية

172 - من اهم المدارس التي اشارت على التعلم ومبادئه :

1. المعرفية

2. السلوكية

3. التحليلية

4. الاجتماعية

173- اظهرت احدى الدراسات ارتفاع معامل الارتباط بين درجات المتقدمين على اختبارات المعلمين ودرجاتهم في ادوات التقويم الاداء يعد التعين فأى انواع الصدق لدافعية النتائج :

1. صدق المفهوم

2. صدق المحك

3. صدق العملي

4. صدق التنبؤ

174- طلب المعلم من كل طالب ان يجمع اعماله بانتظام في حقيبة وفي كل اسبوع يطلب من الطلاب مراجعة اعمالهم السابقة ثم اعادتها الى مكانها داخل الفصل فما الهدف الذي يسعى اليه من هذا الطلب :

1. مشاركة الطلاب زملائه في عملية التقويم

2. اتاحة النقاش بين الطلاب للمقارنة بين اعمالهم

3. تقويم مستوى الطلاب في المحافظة على مقتنياتهم

4. تشجيع الطالب على التأمل في اعماله ومدى تقدمه

175- لتحقيق صدق المحتوى للاختبار فإنني :

1. أخذ المحتوى مباشرة من الكتاب المدرسي

2. أضمن فقرات أسئلة متباينة الصعوبة

3. أربط نتائج الاختبارات مع نتائج اختبار موثوق

4. أعدها وفق جدول مواصفات

176- أي الفوائد لايؤدي تقويم الاقران اليها :

1. تطوير حسن المسؤولية والتفاعل الاجتماعي
2. زيادة قدرة المتعلم على الاستقلالية
3. تنمية بعض مهارات الحياة المهنية
4. تطوير مهارات التفكير الابداعي

177- تردد احد المعلمين في اختبار اسلوب التقويم الانسب لتقويم أداء طلابه في مهارة التحليل فأى الاساليب التالية تكون انسب لتقويم المهارة التي حددها :

1. اضافة سؤال مقالي مفتوح في نهاية الاختبار
2. زيادة عدد فقرات الاختبار من متعدد في الاختبار
3. وضع الفراغ في نهاية الفقرة ليستطيع فهم السؤال
4. وضع فقرات الصواب والخطأ بالتناوب في ورقة الاختبار

178 - لتنمية التعلم الذاتي لجميع التلاميذ :

1. أحفز التلاميذ الاقوياء على التعلم في ضوء الاهداف التربوية
2. اتيح الفرصة لجميع التلاميذ لوصف عملية تعلمهم وأشجعهم على ذلك
3. استخدم مصادر تعلم محددة ولاأشتت انتباه التلاميذ
4. أشغل التلاميذ في تقويم أعمال زملائهم

179- يستثمر وقت التدريس بصورة فاعلة ومتوازنة إذا صرف في :

1. شرح موضوع التعلم
2. توجيه التلاميذ
3. ضبط الفصل
4. التربية والتعليم

ملزمة طلابنا

180- عندما يقوم المعلم بتقدير العمل النهائي للمجموعة بناء على مدى جودة أداء كل فرد في المجموعة واتقانه لما كلفه من عمل على حده فإن هذا يشير الى مكون مهم من مكونات التعلم التعاوني هو :

1. عمليات اداء المجموعة

2. الاعتماد المتبادل الايجابي

3. التنافس الموجه بين الطلاب

4. المحاسبة الفورية

181- احد طلاب الصف الثالث الابتدائي يقرأ الكلمات بصورة خاطئة وغالبا ما يعكس ترتيب الأحرف في الكلمات يمكن وصف هذا طلاب من فئة :

1. ضعاف النظر

2. صعوبات التعلم

3. المتخلفين عقليا

4. المتأخرين دراسيا

182- أي الآتي لايوافق مع نظرية التعلم الشرطي يحدث التعلم من خلال :

1. التعزيز المباشر للسلوك

2. ارتباط المثير بالاستجابة

3. دعم السلوك بالمعززات الخارجية

4. استثارة الدافعية للتعلم بمعززات داخلية

183- أي الأساليب الآتية تستهدف كيفية تعلم الطالب وتحميل مسؤولية التعلم والتحكم في سلوكه :

1. المعرفية

2. السلوكية

3. تعديل السلوك المعرفي

4. المنية على نظرية التعلم الاجتماعي

184- القدرة على سرعة انتاج افكار تنمي الى انواع مختلفة من الافكار التي ترتبط بموقف معين :

1. طلاقة فكرية

2. طلاقة لفظية

3. مرونة

4. اصاله

185- أيهما اصح :

1. مدرء مدارس

2. مديرو مدارس

3. مديرين مدارس

4. مديرون مدارس

186- قدمت المدرسة الثانوية اختباراً موحداً للطلاب وبعد تصحيحه لوحظ تفاوت تقدير معلمي الفصول لدرجات الطلاب مما يعني أن هذا الاختبار يفتقر الى :

1. الصدق

2. الثبات

3. الشمولية

4. الموضوعية

187- قبل البدء بتنفيذ المشروعات البحثية تزود المعلمة "آمنة" طالباتها ب سلم تقدير يوضح مستويات الاداء المختلفة ومايقابلها من درجات معايير التصحيح يتوقع لهذه الممارسة أن يؤدي :

1. انخفاض مصداقية التصحيح بسبب المعرفة المسبقة بالمعايير

2. زيادة مقدار الوقت اللازم لانجاز مشروعات تستجيب المعايير

3. شعور الطالبات بالاحباط نتيجة ارتفاع مستوى معايير التصحيح

4. ارتفاع مستوى جودة المشروعات ودرجة تقيدها بالمعايير الموضوعية

188- قام احد الطلاب بالاستهزاء بإجابة احد زملائه فالاجراء الانسب تربويا الذي يفترض ان يمارسه المعلم :

1. تأنيبه امام زملائه
2. تحويل السؤال اليه مباشرة
3. ايقافه وطلب الاعتذار منه لزميله فورا
4. استدعاؤه على انفراد بعد الحصة وتوضيح خطئه

189- تنمية مهارات الطالب في إدارة الوقت تكون من خلال :

1. اكسابه المهارات المعرفية المتعلقة بأهمية الوقت
2. تدريبه على وضع خطه زمنية في وضع الانشطة
3. مساعدته على انهاء النشاط في الوقت المحدد
4. منحه الحرية في تحديد وقت تنفيذ الانشطة

190- اثناء شرحك لأحد الدروس بدأت تشعر بأن الطالب قاموا يتصرفون بطريقة قد تفقدك القدرة على ضبط الصف ، فما الاسلوب المناسب الذي ستتبعه في هذه الحالة :

1. خصم عدد من الدرجات لكي يرتدع الطالب جميعا
2. توجيه الطلاب الى أنشطة صفية متعلقة في الدرس
3. اشعار الطلاب بإنك لن تعيد شرح درس اليوم
4. التوقف عن الشرح واشعارة ادارة المدرسة

191- يعطي المعلم "مجد" نشاطا ومهمة موحدة لجميع الطلاب وفي كل مره يلاحظ استجابة بعض الطلاب وعدم دافعية بعضهم لتنفيذ ما البرنامج التدريبي الملائم الذي يناسب المعلم مجد ويساعده على حل المشكلة السابقة :

1. التعليم التمايزي المبني على نظرية الذكاء المتعدد
2. مهارات الحوار في الاتصال مع الاخرين
3. مهارات العرض واللقاء المؤثر
4. دمج التقنية في التعليم

1. اتباع التعليمات

2. مناقشة المفاهيم المجردة

3. استخدام قواعد اللغة الصحيحة

4. الحفاظ على نفس الموضوع عند المناقشة

193- في تدريس مقرر باستخدام منتدى تعليمي اضاف المعلم سؤال في منتدى المقرر واشترط على الطلاب في مشاركتهم أن يقرأ كل طالب اجابة زميله الذي سبقه ويحلل الاجابة ويؤيدها أو ينقدها على اسس علمية استخدام المعلم للتقنية في هذا السؤال يساعد على :

1. تقليل تكرار اجابات الطالب المتشابهه

2. تنمية مهارات التفكير العليا لدى المتعلم

3. التقليل من الاحتمالات الغش في الاجابة

4. تشتت الطالب والحد من تحقيق اهداف التعلم

194 - أحد بيئات التقنية لإنشاء محتوى تعليمي تفاعلي يمكن نشره في الانترنت ضمن انظمة إدارة التعليم ويمكن نشره ضمن الاقراص المدمجة والمشغلات :

1. المفضلات

2. الدروب بكس

3. الكورس لاب

4. الجوال التعليمي

195 - أي المهام الاتيه تقع على عاتق الطالب الذي يتولى مهمة المشجع اثناء التعلم التعاوني في مجموعات :

1. التأكد من تحمل كل عضو جزءاً من مسؤولية تأدية المهمة التعليمية

2. تقويم أداء الاعضاء وكتابة تقرير لتقديمه للمعلم بعد انتهاء النشاط

3. تقدير جهود الاعضاء واسهاماتهم في تحقيق اهداف النشاط

4. تسجيل الملاحظات التأملية لتوظيفها في تطوير الاداء المستقبلي

1. تقويم طرائق التدريس

2. تطوير المناهج

3. النمو المهني

4. تقويم المعلم

197 - بادر معلم العلوم الشرعية طلابه بحديث النبي صلى هلا عليه وسلم " الإ إن القوة الرمي ، الإ إن القوة الرمي، الإ إن القوة الرمي " رواه مسلم .وطلب من الطلاب ذكر أكبر عدد ممكن من الفوائد لتعلم الرمي ، يقيس الطلب السابق مهارة :

1. الجودة

2. المرونة

3. الطلاقة

4. الاصالة

198- يصنف الهدف التعليمي التالي : أن يقبل الطالب على حل الالغاز في المسابقات المدرسية ضمن اهداف المجال:

1. النفس حركي

2. الوجداني

3. السلوكي

4. المعرفي

199- اي الاتي لا يعد من العوامل التي تساعد على تحديد وتحقيق اهداف نموهم المهني :

1. الاتجاه الايجابي

2. الدافعية الداخلية

3. الممارسة والتدريب

4. النزاعات الشخصية

200- قال أحد المشرفين التربويين للمعلم بعد زيارته الاشرافية تحتاج الى الاهتمام بالنمو المهني عليه المعلم قائلاً :

1. حث الطالب على التعليم المستمر
2. تكوين عالقات جيدة مع المعلمين
3. العصف الذهني لحل المشكلات
4. التعلم المستمر والتوجه الذاتي

201- البدء بالمفاهيم العامة والانتقال الى المفاهيم الاقل عمومية مع ربطها بطريقة تبين العلاقات الرأسية والافقيه بين هذه المفاهيم هذا العمل يمثل الانتقال من :

1. الكل الى الجزء

2. البسيط الى المعقد
3. المعلوم الى المجهول
4. المحسوس الى المجرد

202- إذا كانت درجات مجموعة طلاب في اختبار هي كالتالي : فإن "2,2,3,6,6,5,4,3,3"

1. الوسط الحسابي أقل من الوسيط واعلى من المنوال
2. الوسط الحسابي اعلى من الوسيط واقل من المنوال
3. الوسط الحسابي اعلى من الوسيط والمنوال
4. الوسط الحسابي اقل من الوسيط والمنوال

203- تقوم عملية التقويم التربوي على اساس :

1. معرفة مدى المركزية في بناء المنهج
2. مقارنة النتائج بأهداف التعلم
3. معرفة مدى مرونة المنهج
4. مقارنة الوسائل بالنتائج

204- يشارك احد المعلمين الجدد في ورش تدريبية لتنمية استخدام التقنية في التدريس فأى من الاستراتيجيات

الافضل للاستفادة القصوى من تلك الورش :

1. اطلاع على اراء زملائه من اهم الاشياء التي يجب عليه التركيز عليها عند حضور الورش
2. البدء بإدراج مواد تقنية اضافية في خطط التدريس لتطبيق المعلومات التي قدمت في الورش
3. مراجعة افكاره الخاصة حول مزايا وعيوب استخدامات التقنية في التدريس قبل حضور الورش
4. توفير فرص تدريسية في صفة لتطبيق مهارات مكتسبة الجديدة ومناقشة ما يستجد من صعوبات مع الزملاء

205- سبعة أيام العارضة ينتهوا :

1. انتهاء السنة الميلادية
2. انتهاء الامتحانات
3. انتهاء السنة الدراسية
4. انتهاء الاجازة الصيفية

206- اذا طلب المعلم من طلبته جعل الافكار متطابقة أو متشابهة أو مختلفة أو غير متعارضة فإنه يستخدم الاسئلة من نوع علاقة :

1. السبب بالنتيجة
2. المقارنة
3. التضمن
4. التفسير

207- فئات متدرجة ومنظمة بشكل متسلسل وتستخدم في تحديد خصائص الاخرين أو الذات تشير العبارة الى :

1. المذكرات اليومية
2. قوائم الرصد
3. سلالم التقدير
4. السجل التراكمي

208- سميت الاسئلة الموضوعية بهذا الاسم :

1. موضوعية وضعها من قبل المعلم
2. موضوعية تصحيحها
3. موضوعية تغطيتها للمحتوى
4. موضوعيتها في مراعاة مستويات الطلبة

209- الاختبار الذي يقيس القدرة الإدراكية هو :

1. اختبار لوح الاشكال
2. اختبار سرعة التمييز
3. اختبار الاشكال المقلوبة
4. اختبار سلاسل الحروف

210- من المهم استخدام الحركات والاشارات اثناء اللقاء لشد انتباه الطالب ولهذا الاستخدام ضوابط ومهارات فأي الاتي يعد استخداماً خاطئاً :

1. توظيف اشارات اليد والرأس
2. التحريك الدائم لليدين والرأس
3. المواءمة بين الاشارات و الالفاظ والعبارات
4. التحريك احيانا يمنة ويسرة والى الامام والخلف

211- ترغب المعلمة "صفية" الاعتماد على النظرية المعرفية في توجيه سلوك طالباتها أي الممارسات الاتية تستجيب لرغبة المعلمة :

1. تلجأ المعلمة إجراء العقاب والتجاهل ضعاف السلوك الغير مقبول
2. تعزيز المعلمة سلوك الطالبات بتطبيق نوعي التعزيز الايجابي والسلبى
3. تدريب الطالبات على الضبط الذاتي لسلوكياتهن بعيدا عن الرقابة الخارجية
4. تنظيم البيئة المادية للتعلم بطريقة تقلل الاحتمالات ظهور السلوك غير المقبول

212- من خلال مفهومك الحديث للذكاء فإن :

1. الموهوب ذكي

2. الذكي موهوب

3. الذكي متفوق

4. المتفوق ذكي

213- ندب مدرس الى مدرسة اخرى لمدة اسبوع وغاب يوم يرجع الى :

1. الإدارة التعليمية

2. الشؤون القانونية

3. وكالة الوزارة

4. المدرسة الاصلية

214- يقصد بمفهوم ادارة الصف :

1. تنظيم البيئة التعليمية على نحو يساعد على التعلم

2. استيعاب القواعد والانظمة الصفية

3. توظيف ما لدى المعلم من خبرات

4. الاهتمام بحل المشكلات الاتيه بحزم

215- يكون الاختبار صادقاً اذا:

1. قاس ما وضع لقياسه

2. كانت درجات الطلبة مرتفعه

3. كانت النتائج مستقرة بتكرار القياس

4. حصل الطالب على نفس الدرجة مهما اختلف المصححون

216- يمكن القول بأن الاختبار يعد موضوعيا اذا :

1. اعطي الدرجة مختلفة عن غيره بغض النظر عن صححه
2. اعطي نفس الدرجة مع الاخذ بعين الاعتبار عن صححه
3. اعطي نفس الدرجة بغض النظر عن صححه
4. لاعلاقة للدرجات بالاختبارات الموضوعية

217- إذا كانت درجة الحرارة العظمى في احدى المدن 6.5 درجة والصغرى 1.25 تحت الصفر فكم الفرق بين درجتي الحرارة ؟

- 1 . 5.25
- 2 . 5.75
- 3 . 7.25
- 4 . 7,75

218- ماهو الاسلوب الانجح من الاساليب التالية في الكشف عن وجهات النظر المتباينه :

1. المحاضرات
2. التسجيلات
3. القياس
4. الندوات

219- من اهم الاسباب التي تؤدي الى فشل الندوة كأسلوب من اساليب التدريس :

1. الاهتمام بدوافع التلاميذ
2. شدة اقبال التلاميذ على المشاركة في النقاش
3. مراعاة حاجات التلاميذ
4. سيطرة بعض التلاميذ على اوقات المناقشة

220- من العوامل التي تساعد على نجاح الندوة كأسلوب من اساليب التدريس التركيز على :

1. القراءات الواسعة المفصله

2. توضيح المفاهيم فقط

3. زيادة جو التفاعل الايجابي

4. تقديم معلومة حديثة

221 - اختبارات الصواب والخطأ عدة مزايا أهمها :

1. تغطيتها لعينه كبيرة من مفردات محتوى المادة الدراسية

2. ارتفاع معامل الثبات فيها

3. تشجيع التلاميذ على الحفظ والاستظهار

4. ارتفاع درجة موضوعيتها

222 - من ابرز عيوب اختبارات الاختيار من متعدد :

1. ارتفاع نسبة اللجوء الى التخمين في الاجابة عن اسئلتها

2. انخفاض معامل صدقها

3. قصورها عن قياس القدرة التعبيرية

4. انخفاض معامل ثباتها

223 - ادارة الصف ادارة جيدة تتطلب من المعلم ان :

1. يتصف بالشدة في تعامله مع التلاميذ لئلا ينصرفو عن موضوع التعلم

2. يتصف باللين في تعامله مع التلاميذ لئلا يعوقهم عن المشاركة

3. يوفر الجو الاجتماعي والانفعالي الذي يحقق العدل والاحترام في الصف

4. يتصف بقوة القرارات ضد الطلاب في الصف

224- الكلمة التي كتبت خطأ:

1. فشكى
2. يشكو
3. أولى
4. فأدهشني

225 - المدرسة التي تعتمد على الخبرات الشعورية والمدخلات الشعورية والاستبطان هي :

1. الوظيفية
2. البنائية
3. التحليلية
4. السلوكية

226- علم النفس التربوي هو العلم الذي يدرس :

1. الذكاء
2. الفروق الفردية
3. الذاكرة
4. جميع ما سبق

227- المدرسة التي جاءت بمصطلحات الشعور واللاشعور والانا وغيرها :

1. البنائية
2. الوظيفية
3. التحليلية
4. الجشكلات

228 - المدرسة التي تهتم بوظيفة الشعور ودوره هي المدرسة :

1. المعرفية
2. الوظيفية
3. السلوكية
4. التحلية

1. المعرفية

2. السلوكية

3. التحليله

4. البنائية

230- في الاستقصاء العادل يعدل المعلم بين المجموعات في :

1. عدم تقديم اجابات نهائية

2. تزويد الطلاب بالادوات

3. مناقشة الادوار وتوزيعها

4. جميع ما ذكر

231 - يستضيف المعلم ضيفاً للتحديث الى الطلبة حول اسباب السمنة أي الاجراءات التالية مناسبة :

1. يشجع المعلم الطلبة على المشاركة

2. يختار المعلم الطلبة الذي يثق بهم

3. يتجاهل المعلم ضعاف التحصيل

4. يكتفي المعلم بالطلبة المتطوعين بالمشاركة

232- أي العبارات التالية تصف طالب نمطه المفضل بالتعلم الحسي :

1. يدرك الانماط والعلاقات

2. لديه اهتمام واضح بالكتابة

3. يستمتع في تركيب المجسمات

4. جميع ما سبق

233 - من المؤشرات التي تدل على مواصفات الاستماع الجيد :

1. السؤال عن قضايا المشكلة يوقتها
2. تصحيح افكار المتحدث اثناء الحديث
3. تسجيل الملاحظات والتعليقات والاسئلة
4. لاشي مما ذكر

234 - من أمثلة التعليم بالنمذجة حين يريد المعلم تعليم سلوك احترام رأي الاخرين فإنه :

1. يمارسه
2. يشرح معناها
3. يبحث على فعله
4. يكافي من يمارسه

235- من اختصاصات اللجنة العليا لسياسة التعليم :

1. اعداد المعلمين
2. اقرار الخطة التعليمية
3. بناء المقررات الدراسية
4. تدريب المعلمين اثناء الخدمة

236- لاحظ معلم النشاط طالب لا يشارك في الانشطة :

1. يتجاهل الامر
2. يخبر زملائه الطالب ليستحثوه على المشاركة
3. يترك الامر حسب حريته
4. يتصنع مواقف عفوية تجبره على المشاركة

237 - أن يستخرج التلميذ من الآية الكريمة مثالين على أظهار النون الساكنة يصنف هذا الهدف ضمن الاهداف :

1. الوجدانية

2. التطبيقية

3. الضمنية

4. المهارية

238- الطريقة الانسب للمعلم لتعلم الطالب طريقة الوضوء عندما :

1. يقرأها بشكل صحيح

2. يعرف الوضوء بشكل كامل

3. يكتب طريقة الوضوء

4. يطبقها امامه بشكل صحيح

239- معلم علوم شرح نمو النباتات وطلب من الطلاب بذر نبتة من المنزل ومراقبتها كل يوم ماهو هدف المعلم :

1. أستقراء

2. استقصاء

3. تعزيز

4. نمذجة

240- الجملة الصحيحة نحويًا واملائيها مما يلي :

1. الصحراء سمائها صافية

2. الصحراء سماؤها صافية

3. الصحراء سماءها صافية

4. الصحراء سملاًها صافية

241- أنا أعمل معلماً... وأخي مازال طالباً... علامتا التقييم الصحيحتين في الفراغيين السابقين هما على الترتيب :

1. (. ،)

2. (، .)

3. (. ؛)

4. (؟ !)

242 - إذا كان ثمن 5 كتب 52 ريالاً ، فكم ثمن 25 كتاباً:

1. 250 ريالاً

2. 255 ريالاً

3. 260 ريالاً

4. 265 ريالاً

243- يقول مصطفى صادق الرافعي مشبهاً الانسان في هذه الحياة بالسفينة في البحر: "مت اشبه الانسان في الحياة بالسفينة في امواج البحر ارتفعت السفينة أو انخفضت فليس ذلك منها وحدها مما حولها فال يعتن الانسان على الدنيا واحكامها ، و.....فليجتهد أن يحكم نفسه "

1. ألا، إن، بل ، لكن

2. ألا، بل، لكن، إن

3. بل، إن، ألا، لكن

4. لكن، بل، إن، ألا

244 - طالب يسأل اسئلة متعددة وغريبة ما الحل معه :

1. تجاهله

2. جعله يبحث عن الاجابة كبحت خارجي

3. تأجيل اسئلته لما بعد الدرس

4. الاجابة على اسئلته وتشجيعه

245 - عندما يخطي المعلم أثناء الكتابة على السبورة ، الموقف الامثل في هذه الحالة :

1. يعترف بالخطأ ويصححه

2. يتغاضى عن الخطأ والايحرج نفسه

3. يقول للطلبة أنه يختبرهم

4. يصحح الخطأ في الدرس القادم

246 - أفادت الدراسات أن مايتراوح بين "30% - 50%" من وقت الحصة يضيع من دون فائدة بسبب مايلي عدا :

1. قيام التلاميذ بنشاطات غير صحيحة دون متابعة من المعلم

2. التنوع في الانشطة والخبرات

3. نقل بعض الادوات والمواد

4. تقديم المعلم ارشادات كثيرة

247 - التقويم الذي يجريه المعلم عند الانتهاء من جميع الاهداف :

1. تشخيصي

2. قبلي

3. ختامي

4. تكويني

248 - يهتم المعلم بالادارة الصفية ليحقق:

1. الكفاية التعليمية والمعرفية

2. النمو المتكامل للطلاب

3. قواعد السلوك الجيد

4. ضبط النظام داخل الفصل

249 - لتنمية الاستقلالية والقدرة على اتخاذ القرارات عند التلاميذ :

1. أطلب منهم التقيد بالتعليمات الصفية والكتاب المقرر

2. انظم التلاميذ في مجموعات عمل صغيرة

3. أحدد لهم واجباتهم وما ينبغي عليهم عمله بالتفصيل

4. جميع ماذكر

250- قدرة المتعلم على ايراد افكار عديدة ومتنوعة تعني امتلاكه لعنصر :

1. الطلاقه

2. المرونة

3. الاصاله

4. التنبؤ

251- تستخدم الاغراض محددة ولغايات العلاج والتحسين في نوعية التلاميذ :

1. الاختبارات الادائية

2. الاختبارات التشخيصية

3. الامتحانات المفتوحة

4. قوائم الرصد

252- الاتصال الهاتفي مع معلم من نفس المدرسة يدرس مستوى اعلى منك يعد اتصال :

1. راسي

2. تصاعدي

3. أفقي

4. قُطري

253- من الامور التي تسبب فجوات في الاتصال والتواصل :

1. السن
2. الجنس
3. ثقافة الفرد
4. كل ما ذكر

254- عند توزيع محتوى المقرر الدراسي على مدار السنة على المعلم أن يأخذ بعين الاعتبار :

1. احتياجات الطلبة
2. طبيعة المادة التعليمية ومحتواها
3. أ- ب
4. التغذية الراجعة التطويرية

255- في درس عمليات الضرب صيغ الهدف التالي : " أن يستعمل الطالب جدول الضرب في عمليات البيع

والشراء اليومية " هذا الهدف حسب تصنيف بلوم الاهداف المعرفية تحت :

1. الفهم
2. التقويم
3. التطبيق
4. التركيب

256- معلم طلب من أحد طلابه بالقيام بدور الطبيب والآخر بدور المريض ماهي الطريقة المستخدمة :

1. حل المشكلات
2. تعلم تعاوني
3. تمثيل الادوار
4. العصف

257- إذا اردت أن تصف شخص بأنه كذاب بدرجة كبيرة قومه : أختلفو بالأجابة ايها الصح رقم 1 أو 2

1. أكذب القوم

2. كذاب القوم

3. أكثرهم كذباً

4. اقلهم صدقاً

258 - عند رغبة المعلم في تنمية قدرة طلابه على طرح الافكار والتعبير عن أنفسهم ، فإن افضل انواع الاسئلة التحريرية هي اسئلة :

1. الاختبار من متعدد

2. الاجابة القصيرة

3. المقال المفتوح

4. حساب المتوسطات

259- أي الاتي ليس من طرق حساب الثبات :

1. إعادة التطبيق

2. الصور المتكافئة

3. التجزئة النصفية

4. حساب المتوسطات

260- أشارت بعض الدراسات الى ارتفاع ارتباط درجات خريجي الثانوية العامة في اختبار القدرات بدرجاتهم على مستوى المعدل التراكمي في السنة الثانية بالجامعة وهذا ما يعرف بالصدق :

1. التنبؤي

2. التلازمي

3. التكافؤي

4. المفاهيمي

261 - طلب المعلم من التلاميذ واجب يتطلب نسب مئوية ورسم بياني يجب على المعلم يوجههم لاستخدام برنامج:

1. باوربوينت

2. أكسل

3. أكسس

4. وورد

262- تطلق عبارة اسئلة التفكير المتمايز على الاسئلة :

1. السابرة

2. المغلقة

3. المتشعب

4. اجابة 1 و 2

263- يعرف الطالب "خلدون" إن احضار الهاتف الجوال في المدرسة ممنوع وعلى الرغم من ذلك احضره معه ورن اثناء الحصة أي المناسبات التالية مناسبة للتعامل مع الطالب :

1. تأديب المعلم له على هذا السلوك

2. مصادرة الجهاز لمدة من الوقت بالتنسيق مع المدير

3. تذكير الطالب بضرورة اغالق الهاتف عند سماع الشرح

4. اخراج الطالب من غرفة الصف وحرمانه من سماح الشرح

264- أي المعايير الاتيه اكثر ملائمة لتحديد التوقيت المناسب للتعامل مع السلوكيات غير المقبولة من الطالب:

1. التعامل مع السلوك في اقرب فرصة ممكنة

2. التعامل الفوري والمباشر مع جميع السلوكيات

3. تأجيل التعامل مع السلوك لتلقين الطالب درسة

4. انتظار تراكم عدد السلوكيات ثم التعامل معها دفعة واحدة

265-يقدم المعلم عبارات " اعتقد انك تعرف ، اثق في قدراتك " هذه العبارات تساعد الطالب في تعزيز :

1. الميول

2. الاتجاه

3. الدافعية

4. الاستعداد

266- اثناء قيامك بشرح احد الدروس وجدت من بعض طلابك سلوكاً غير ايجابياً التصرف اللازم القيام به :

1. اعرفهم بمسؤولياتهم داخل غرفة الدراسة

2. اقوم بالتوجيه الذاتي

3. اغير موضوع الدرس

4. الا اعطي الموضوع اهمية

267- اثناء بحثه على شبكة الانترنت وجد الاستاذ مشعل موقعاً يتضمن عرضاً تقديمياً مميّزاً يشرح اسباب التلوث البيئي كان قد اعده معلم من دولة عربية شقيقة يرغب الاستاذ مشعل الإفادة من هذا العرض التقديمي أي الممارسات التالية صحيحة في هذا الاطار :

1. تعديلات طفيفة على هذا العرض التقديمي وينسبه لنفسه

2. يشير للموقع ويذكر اسم المعلم معد العرض التقديمي

3. يتجاهل اسم الموقع واسم المعلم معد العرض التقديمي

4. يضع اسمه واسم زميله معد العرض على الشريحة الاولى

268- تقوم ادراقي للفصل على الاساس التالي :

1. مساعدة التلاميذ على رؤية العلاقات بين المواد الدراسية المختلفة

2. تعلم المادة الدراسية بصرف النظر عن الاراء التربوية

3. تشجيع التنافس اللامحدود بين التلاميذ

4. لاشي مما يذكر

269- اذا المدرس لاحظ انخفاض في درجات الطلاب وكلفهم بعمل ابحاث هذا الاجراء :

1. معرفي

2. سلوكي

3. تعزيز

4. علاجي

270- استاذ خرج برحلة مع طلابه ثم سقط احدى التلاميذ ماذا يفعل في المرة القادمة :

1. يلغي الرحلات

2. يختار طلاب معين الرحلات

3. يخطط لتنفيذ وتنظيم الرحلات

4. يوقع اولياء الامور على اخلاء مسؤوليات المعلم عند حدوث شيء للطلاب في الرحلات

271- اثناء تدريسك مجموعة من الطلبة تبين لك ان مجموعة منهم يتميزون عن بقية زملائهم بسرعة فهمهم وزيادة تحصيلهم العلمي وتشجع المهارات العقلية العليا لهذه المجموعة وتنميتها يفضل أن تستعين في تعليمهم بأحد انماط البرمجات التعليمية من نوع :

1. المحاكاة

2. حل المشكلات

3. الالعب التعليمية

4. التعليم الخصوصي

272- يشير مصطلح الفروق الفردية بين الطلاب الى الاختلافات الناتجة عن :

1. العمر أو الجنس

2. الوضع الاقتصادي

3. الخصائص النفسية

4. التغيرات الاجتماعية

273- عندما يزيد عن الطلب يقل :

1. الموجد - الانتاج
2. السعر - التوزيع
3. العرض - السعر
4. الانتاج - السعر

274- يتم جمع المعلومات عن تقدم التلاميذ بواسطة ؟

1. تطبيق الاختبارات الفصلية
2. تطبيق الاختبارات والمقاييس التحصيلية المقننة
3. استخدام المقابلة العلمية
4. دراسة الحالة وتحليل البيانات

275- أي المعايير الاتيه يرجع بها لتحديد الوزن النسبي عند اعداد جدول المواصفات للاختبارات التحصيلية :

1. زمن الاختبار
2. عدد اسئلة الاختبار
3. نوع اسئلة الاختبار
4. اهمية الموضوع

276- عملية تنظيم لمواقف التعلم في غرفة الصف بما يمكن المتعلم من بناء معرفته بنفسه مع توجيه وإرشاد من قبل المعلم " يمثل التعريف السابق مفهوم التدريس من وجهة نظر المدرسة :

1. الاجتماعية
2. المعرفية
3. السلوكية
4. البنائية

277- يوجه الطالب للنشاط الطلابي بناءً على :

1. رغبة الطالب وميوله

2. توجيهات مدير المدرسة

3. نوع النشاط الطلابي

4. قدرات الطالب

278- أي طرق التدريس الآتية تتطلب انشطتها قدرًا أكبر من فعالية المعلم :

1. العرض

2. المحاضرة

3. الاستنتاجية

4. الاكتشاف الحر

279- يكون القمر بدرًا كل 30 يوم فإذا ظهر القمر بدرًا يوم الجمعة فبعد كم يوم يعود بدرًا مره أخرى :

1 . 20 يوم

2 . 25 يوم

3 . 30 يوم

4 . 37 يوم

280 - قبل أن يبدأ الاستاذ "أحمد" درسه الجديد راجع مع الطلبة ماتعلموه في الدرس السابق وناقشهم عن علاقة ذلك بموضوع التعلم الحالي ، كما حدد لهم الاهداف التي سيساعدهم على تحقيقها في الدرس الجديد ما قام به المعلم يقع تحت اجراء :

1. الشرح

2. التهيئة

3. التوضيح

4. المراجعة

ملزمة طلابنا

281- صممت نشرة علمية في جهازك الخاص بالمنزل ثم حفظتها وعندما قمت بنقل هذا الملف وتشغيله على جهاز الحاسب بالمدرسة لم يظهر تنسق الخط للنشرة العلمية كما حفظتها في جهازك المنزلي ، أي الاسباب الاتيه ادى الى لحدوث المشكلة :

1. خطأ اثناء عملية النسخ

2. خطأ اثناء عملية اللصق

3. اختلاف اعدادت الخط بين الجهازين

4. اختلاف إعدادات شاشة العرض بين الجهازين

282- في الجدول ادناه أي التحولات في الممارسات التدريسية الموضحة كان الأستخدام :

ممارسة تدريسية حديثة	ممارسة تدريسية قديمة	التحول
تشجيع التنافس بين الطالب على تحقيق مستويات تحصيلية عالية	ايجاد فرص في العمل الجماعي بين الطالب	الاول
التوسع في تفعيل دور الطالب وزيادة تفريد التعليم	الاعتماد على الالقاء واسلوب المحاضرة	الثاني
تطبيق نموذج دورة التعلم وخارطة المفاهيم	استخدام استراتيجيات التعلم البنائي	الثالث
الربط بين المنهج وطرق التدريس واساليب التقويم	فصل طرق التدريس عن اساليب التقويم	الرابع

1. الأول

2. الثاني

3. الثالث

4. الرابع

283- لكي يستثمر المعلم الوقت التعليمي بطريقة فعالة فإن عليه ان ؟

1. يكون قائد الفصل في جميع نواحي النشاط

2. يقوم بتلقين الطلاب مواد دراسية

3. يرشد الطلاب لتوجيه نشاطهم

4. يعتمد على السرعة في الالقاء

284- الاختبار فإنه يركز على تقييم اداء الطفل نفسه أكثر من مره ومقارنة النتائج بعضها ببعض ؟

1. معياري المرجع

2. محكي المرجع

3. جميع ماسبق

4. ليس مما سبق

285 - حيث يقوم على فحص أداء الطالب ومقارنة النتائج بنتائج سابقة لنفس الاختبار وذلك لتحديد الفروق بين النتائج:

1. اختبارات محكية المرجع

2. اختبارات معيارية المرجع

3. اختبارات قياس الذكاء

4. ليس مما سبق

286 - التعلم الانساني غالبا مايحتاج الى :

1. وسائل وتقنيات يستعين بها المتعلم للقيام بانشاط التعليم

2. الى ادارة التربية والتعليم وطاقهما فقط

3. تحريك العقل وتنشيطه والاصغاء التام

4. لايحتاج الى شي فهو ياتي بالفطره

287- عند بدء فعاليات معرض دولي فأني :

1. احرص على زيارته مع مجموعة من التلاميذ

2. احث التلاميذ على زيارته

3. احث التلاميذ على شراء المنتجات الوطنية

4. جميع ماذكر

288 - من طرق عرض التغذية الراجعة :

1. تغذية راجعة متقطعة

2. تغذية راجعة بالمدى

3. تغذية راجعة بالملخص

4. جميع ماذكر

1. ب

2. على

3. في

4. ل

290 - حدد المعلم لطلابه مستوى أكاديمياً معيناً وطلبهم ان يصلو اليه ويحققوه بعد مرورهم بعدة مواقف تعليمية ، هذا النوع من التعلم يعتمد على مفهوم التعلم :

1. بالممارسة

2. التكاملي

3. التعاوني

4. بالاتقان

291- بدأ المعلم درسه بتقسيم مجموعة من الاشكال الهندسية وطلب تصنيفها وفقاً لخصائصها المشتركة عليه فإن المعلم يساعد طلابه على تعلم :

1. المفاهيم

2. الحقائق

3. المهارات

4. التعميمات

292 - لضبط إدارة الصف كدخول الطلبة وخروجهم من الفصل ،ومشاركتهم اثناء الدرس ينصح المعلم :

1. بتعويد الطلاب على عدم دخول الفصل بعده او المشاركة بدون اذنه .

2. يمنح الطلبة الحرية في الدخول والخروج والمشاركة في الفصل بهدوء

3. بوضع مبادئ وقواعد يناقشها مع الطلاب ويلزمهم بإتباعها

4. يترك المور تسير على طبيعتها ووقت حدوثها

293 - من منظّمون التّقويم من أجل التعلّم : إذا وجد أحد المعلمين ان أداء طلابه في الاختبار منخفض فعليه ان :

1. يراجع خطط واستراتيجيات التدريس المستخدمة في ضوء نتائج الاختبار
2. يسأل الطلبة حول الصعوبات والمشكلات الاجتماعية التي تعترضهم
3. يحفز الطلاب لبذل مجهود أكبر في الاختبارات التالية
4. يعيد الاختبار بعد وضع اسئلة سهلة

294 - من أهم خصائص النشاط المدرسي الهادف ان يكون :

1. مركزا على الطلبة الاكثر اهتماما بتنمية قدراتهم
2. غير محدد بحيث يحقق أكبر عد من الاهداف
3. متنوعاً وملائماً للفروق الفردية بين الطلاب
4. أعلى من قدرات الطلاب ومهاراتهم

295 - أثناء الشرح نبهك احد الطلبة الى خطأ وقعت فيه فما الاجراء الانسب الذي ينبغي ان تتخذه ؟

1. احذر الطالب من مقاطعتي
2. اعدل الخطأ واستكمل شرحي
3. لا ألتفت لرأي الطالب وأكمل شرحي
4. اشكره وأعدل الخطأ الذي وقعت فيه

296 - اراد معلم ان يتأكد من ثبات اختبار الذي قدمه لطلاب في نهاية الفصل الدراسي الثاني أي الطرق التالية تنصحه بتطبيقها لمعرفة درجة الثبات ؟

1. حساب متوسط الدرجات للطلاب
2. حساب درجة الارتباط بين الفقرات
3. اخذ رأي زملاء متخصصين في المادة
4. جميع ما سبق

297 - من المهم ان تتاح الانشطة الصفية وغير الصفية للطلبة :

1. بجميع مستوياتهم

2. المتميزين دراسيا

3. المتأخرين دراسيا

4. الاكثر تعاوناً وانضباطاً

298 - من الاساليب العملية الناجحة في توزيع طلبة الصف على برامج النشاط ان يتم توزيعهم وفقاً

1. لخلفياتهم الاجتماعية

2. لمستوياتهم الدراسية

3. لميولهم ورغباتهم

4. لأعمارهم

299 - الوسيلة التعليمية المناسبة ليكسب الطلاب خبرة حسية في مزاولة مهنة النجارة هي :

1. ممارسة مهنة النجارة في ورشة متخصصة

2. مشاهدة نجار محترف أثناء مزاولة مهنته

3. استعراض فيلم فيديو عن مهنة النجارة

4. قراءة مهارات المهنة من كتاب مرجعي

300 - الوسيلة المناسبة لكي يتمكن الطالب من استخدام كاميرا التصوير الرقمي بمهارة عي ان يقوم المعلم بالتالي :

1. السماح للطلاب بتشغيل الكاميرا بأنفسهم تحت اشرافه

2. إتاحة الفرصة للطلاب للتعرف على خصائصها بالتجربة

3. شرح تعليمات استخدام الكاميرا حسب دليل الاستخدام

4. تدريبهم على استخدام مجسم شبيه للكاميرا قبل استخدامها

301 - التفاعل الواعي مع التطورات الحضارية العالمية في ميادين العلوم والثقافة والاداب هو من بالاسس الفلسفية للتربية وهو مرتبط بأسس :

1. البحث وحفظ الحقوق
2. التضامن الاسلامي
3. الاصاله والمعاصرة
4. اللغة والفكر

302 - من عيوب الاسئلة المقاليه :

1. صعوبة إعدادها
2. الذاتية
3. سهولة الغش
4. ارتفاع مستوى التخمين

303 - الفرق بين المنهج والمقرر:

1. المنهج اعم واشمل من المقرر
2. المقرر اعم واشمل من المنهج
3. ليس لهم صلة في بعض
4. المنهج هو المقرر

304 - معنى نيف من الزمان :

1. مايعادل قرن
2. مايقارب قرن
3. مايزيد قرن
4. مايساوي ثلثي قرن

305- أي من الآتي يعد من شروط صياغة أهداف التعلم :

1. أن تصف العبارة سلوكاً قبل الملاحظة

2. أن تصاغ العبارة بصيغة المبني للمجهول

3. أن تتناول العبارة طريقة المعلم في التدريس

4. ن تراعي العبارة الفروق الفردية بين الطالب

306- إذا أراد معلم أن يوفر خبرات تعليمية لتنمية مهارات التفكير فعلية ان :

1. يطبق مهارات التفكير امام طلابه

2. يستخدم استراتيجيات خريطة المفاهيم

3. يبين لهم أهمية التفكير العلمي وكيفية تطبيقه

4. يقيم ورشة عمل لطلابهم يمارسون خلالها التفكير

307 - بعد تقديم المشروع من قبل الطلبة تأتي عملية التقويم التي تتمثل في قيام المعلم ب:

1. الاطلاع على ما انجزه الطلاب وتقديم التغذية الراجعة لهم

2. الاطلاع على ما انجزه الطلاب ورصد الدرجة التي تناسب مع الجهد المبذول

3. جمع المشاريع وتخزينها في غرفة المصادر

4. جمع المشاريع وعرضها على مدير المدرسة ليتم تكريم أصحاب المشاريع المميزة

308 - انتقال العقل من قواعد وأحكام عامه مسلم بصحتها الى حكم خاص يمثل مضمون الطريقة :

1. الاستقصائية

2. الاستقرائية

3. التكاملية

4. الاستنتاجية

309 - الطريقة الاستقصائية مناسبة في تدريس :

1. المراحل الدراسية المتقدمة كالمتوسط والثانوي
2. المراحل الدراسية الاولى كالروضة والابتدائي
3. جميع المراحل الدراسية
4. المراحل الجامعية فقط

310 - التعلم بالاكشاف يعتمد على استخدام المصادر :

1. العقلية "توظيف المهارات العقلية "
2. الفيزيائية "الامكانيات والتجهيزات المتاحة – الاشياء الحسيه "
3. العقلية والفيزيائية
4. النفسية " التنبؤ بالحل "

311 - في مرحلة فحص الفرضيات الطريقة الاستقصائية يقوم :

1. المعلم بتقديم البيانات اللازمة للطالب لتحديد الفرض الصحيح
2. المعلم ببيان الفرض الصحيح من خلال الشرح سيقدمه
3. المتعلم بالحصول على البيانات اللازمة من مصادر مختلفة لتحديد الفرض الصحيح
4. لاتوجد إجابة صحيحة

312 - الطريقة الاستقصائية تستلزم :

1. تدريب الطلبة على بعض المهارات القبلية كالملاحظة وتنظيم المعلومات
2. تدريب المعلم على مهارات عرض المعلومات وترتيبها في صورة جداول ورسوم بيانية
3. تدريب المتعلم على سرعة إنجاز المهمة وبنسبة مقبولة من الاخطاء
4. لاتوجد إجابته صحيحه

313 - التدريس باللعب وتمثيل الادوار يتلخص في المراحل التالية :

1. كتابة دور المتعلم قيام المتعلم بأداء الدور
2. إعداد دور المتعلم تمثل المتعلم للدور تقويم ناتج التعلم
3. تحديد الميول المراد تنميتها مشاهدة عرض تمثيلي تقويم ناتج التعلم
4. لا توجد اجابة صحيحة

314 - أي من المميزات التالية لاتطبق على طريقة التدريس باللعب تمثيل الادوار :

1. علاج المظاهر الانطوائية لدى الطالب
2. إكساب الطلاب الطلاقة في الكلام
3. اضفاء روح المرح على الموقف التعليمي
4. تحقيق الاهداف المعرفية بصورة فاعلة

315- تدرج خطوات الاستقصاء وفق التسلسل التالي :

1. الاحساس بالمشكلة ، تحديد المشكلة ، وضع الفرضيات ، فحص الفرضيات ، النتيجة ، المناقشة
2. الاحساس بالمشكلة ، وضع الفرضيات ، تحديد المشكلة ، فحص الفرضيات ، النتيجة ، المناقشة
3. تحديد المشكلة ، الاحساس بالمشكلة ، وضع الفرضيات ، فحص الفرضيات ، النتيجة ، المناقشة
4. لا توجد إجابة صحيحة

316- لنجاح العملية الاستقصائية ، يجب ان يكون الموقف :

1. مثيراً
2. معتاداً
3. خيالياً
4. لا توجد اجابة صحيحة

317 - تعتمد الطريقة الاستقصائية في التدريس على الفلسفة البرجماتية جون ديوي التي تؤكد على أهمية

صياغة التدريس في صورة أنشطة لتحقيق مضمون هذه الفلسفة وهو:

1. التعلم بالمشاهد

2. التعلم بالاستماع

3. التعلم بالعمل

4. التعلم بالتكرار

318- تستخدم طريقة الاثارة العشوائية لتدريس :

1. المفاهيم مثل مفهوم الجذور

2. المهارات العلمية مثل خطوات تشغيل الكمبيوتر

3. حل المشكلات مثل الامن الغذائي

4. جميع ماسبق

319- أي من هذه العبارات لاتنطبق على طريقة الاثارة العشوائية :

1. إكساب الطالب مهارات التواصل الغير لفظي

2. إثارة التفكير للطلبة

3. تفعيل دور المتعلم

4. اختصار الوقت لكونها لا تستلزم وقت مفتوح لتحقيق الهدف

320- يستخدم المعلم طريقة الاثارة العشوائية لتدريس مفهوم " الخلية " من خلال اختيار الكلمة العشوائية " المنزل " ما هو التسلسل الاجرائي الصحيح لتطبيق هذه الطريقة :

1. تحديد الخصائص والعلاقات المرتبطة بمفهوم المنزل ربط تلك الخصائص والعلاقات بالخلية الاستنتاج .

2. تحديد الخصائص والعلاقات المرتبطة بمفهوم المنزل ربط تلك الخصائص والعلاقات بعضها البعض الاستنتاج

3. تحديد الخصائص والعلاقات المرتبطة بمفهوم المنزل مقارنة تلك الخصائص بعضها ببعض الاستنتاج

4. تحديد الخصائص والعلاقات المرتبطة بمفهوم المنزل ،تحديد الخصائص الغير مرتبطة بمفهوم المنزل الاستنتاج

321- لتفعيل دور التدريس بالمشروع يجب ان يكثر المعلم من :

1. التدريب والنمذجه والتقليل من التلقين
2. تقديم المعلومات والتقليل من التدريب والنمذجه
3. تقديم خبرة وتجربة ليستفيد منها الطلبة
4. التقييم المعتمد على الحفظ والتقليل من التقييم المعتمد على الاداء

322- التدريس باللعب :

1. اسلوب جماعي لو فردي يعتمد على المعلم
2. سلوك حقيقي في موقف مصطنع
3. موقف مصطنع يركز على تنمية المهارات العقلية ويغفل الاتجاهات والميول الايجابية
4. جميع الاجابات صحيحة

323- في التدريس باللعب ، يجب ان تتوفر العناصر التالية في اللعبة :

1. الادوار ، القوانين ، الاهداف ، الطقوس ، اللغة المعيار
2. الادوار ، عدد اللاعبين ، التحدي ، الطقوس معايير النجاح
3. التشويق ، السلامة ، الطقوس الاهداف
4. الارتباط بالمادة العلمية ، المساحة الكافية ، الطقوس ، العدد الكافي من اللاعبين

324- من عيوب الطريقة الاستنتاجية :

1. تقلل من تواصل الطالب بالعلم
2. تبعد الطلاب عن اكتشاف القواعد العامه بأنفسهم
3. تصلح للاعداد الصغيرة من الطلبة
4. جميع الاجابات صحيحه

325- من مميزات الطريقة الاستنتاجية:

1. اقتصادية من حيث الوقت
2. تثبت المعلومة " القاعدة او القانون " لدى المعلم
3. أنها تعود الطالب ليكون متعلماً مستقلاً
4. تنمي جوانب متعدده للتفكير كالتفكير الناقد والتركيب

326- من مميزات الطريقة الاستقرائية ، تعويد المتعلم :

1. الاعتماد على نفسه
2. الاعتماد على المعلم كمصدر موثوق به للمعلومة
3. الاعتماد على زملائه
4. جميع الاجابات صحيحة

327- الاستقراء هو :

1. تتبع الامثلة وتفحصها للتعرف على وجوه الشبه والخلاف للتوصل لتحديد القاعدة او القانون
2. انتقال العقل من الحوادث الجزئية الى القواعد والاحكام الكلية التي تنظم الحوادث والحالات
3. تبدأ بتعليم الجزئيات وتنتهي بالكليات
4. جميع الاجابات صحيحة

328- في الاكتشاف الموجه يتم :

1. إعطاء المتعلم توجيهات تساعد في سير خطوات الاكتشاف
2. ترك الحرية للمتعلم في التخطيط وتوجيه سير خطواتها كما يراه مناسباً
3. قيام المعلم بإجراء التجربة أمام الطالب وإعادة توجيههم الاجراء التجربة وفق الخطوات التي اتبعها
4. لا توجد إجابة صحيحة

329- حضر المعلمون جمعياً ماهو إعراب " جميعاً " :

1. حال

2. مفعول به

3. نعت

4. توكيد

330- يستخدم الوسيط لوصف البيانات عندما

1. تريد وصف بيانات

2. تحتوي مجموعة البيانات قيماً متطرفة

3. تحتوي مجموعة البيانات قيماً متساوية

4. لا تحتوي مجموعة البيانات قيماً متطرفة

331- وفر خالد نصف راتبه شهرياً في عام 1434 فإذا اشترى اثاث بمبلغ 12000 ريالاً من المبلغ الذي وفره

فكم ريال تبقى من راتبه اذا كان راتبه الشهري 6000 ريال :

1. 20000

2. 22000

3. 24000

4. 26000

شرح الحل :

تقسيم الراتب 6000 على 2 يصبح الناتج 3000 ريال

يضرب نصف الراتب 3000 في 12 يصبح الناتج 36000

يخصم من المجموع 36000 خصم 12000 يصبح الناتج 24000

332- درج الناس على استعمال : " وضربت اخماس بإسداس "

1. اراد الامر كله

2. احتار في امر ما

3. اختلف مع غيره

4. ناضل من اجل شيء

333- أي الطرق التالية اسرع لسداد 95000 ريالاً :

1. دفعه أولى 5000 وقسط شهري 3000 ريالاً

2. دفعة أولى 5000 وقسط شهري 2500 ريالاً

3. دفعة أولى 25000 وقسط شهري 2000 ريالاً

4. دفعة أولى 25000 وقسط شهري 1500 ريالاً

شرح الحل :

95000 ناقص 5000 يساوي 90000 نقسمها على 3000 يساوي 30 شهر

$$95000 - 5000 = 90000 / 3000 = 30 \text{ شهر}$$

334 - اختبار مكون من 4 اسئلة ، تم توزيع الدرجات على الاسئلة بحيث يكون السؤال الاول والثالث نفس الدرجة والثاني والرابع نفس الدرجة فإذا كانت درجة الاختبار 70 فأى الاتي يكون درجات السؤال الاول والثاني :

1 . الاول 19 الثاني 20

2 . الاول 18 الثاني 19

3 . الاول 17 الثاني 18

4 . الاول 16 الثاني 17

طريقة الحل :

مبدئياً

السؤال الأول : 17.50 | السؤال الثاني 17.50 | السؤال الثالث : 17.50 | السؤال الرابع : 17.50

نшил انصاف السؤال الأول والثالث فتصبح : 17

وتضاف للسؤال الثاني والرابع : 18

335- الاستدلال نوع من انواع التفكير يهدف الى حل المشكلات واتخاذ القرار حال ذهنياً عن طريق :

1. الرموز والخبرات السابقة

2. التفكير

3. التعميم

4. التجريد

336- طالب جاب في الاختبار الاول والثاني نفس الدرجة، ودرجة مشاركته 9 وصار مجموع درجاته 47 كم درجة الاختبار؟

1 . 17 درجة

2 . 18 درجة

3 . 19 درجة

4 . 20 درجة

شرح الحل : $19 = 2 \div 38 = 9 - 47$

337 - الوسيط للقيم التالية : " 9-3-5-8-2 "

1 . الوسيط هو 3

2 . الوسيط هو 4

3 . الوسيط هو 5

4 . الوسيط هو 6

شرح الحل :

ترتيب الارقام اولاً 2 - 3 - 5 - 8 - 9 ، رقم 5 هو الوسيط لانه يكون في وسط الارقام

338- القاسم المشترك الاكبر للعددين 28,16 هو :

1 . القاسم هو 7

2 . القاسم هو 8

3 . القاسم هو 4

4 . القاسم هو 2

شرح الحل :

$28 = 7 \times 4$ | $16 = 4 \times 4$

339- المعلم الذي يهتم بالتركيز على توجيه المتعلم :

1 . المعلم المرشد

2 . المعلم التقليدي

3 . المعلم الميسر

4 . المعلم المفوض

340- ناتج جمع عدد فردي مع عدد فردي هو :

1. عدد فردي

2. صفر

3. عدد زوجي

4. لا شيء مما ذكر

قانون جمع الاعداد الزوجية والفرديّة :

- زوجي + زوجي = زوجي مثل: $12=2+4$
- زوجي + فردي = فردي مثل: $1= 8+4$
- فردي + فردي = زوجي مثال: $12= 8+8$

341- اذا كانت القيم 9,17,15,14,18,15,19,13,12 تمثل درجات عشر طالب فإن المنوال يساوي :

1 . المنوال هو 14

2 . المنوال هو 18

3 . المنوال هو 20

4 . المنوال هو 15

المنوال : هو القيمة الأكثر تكرار وفي السؤال " 15 " هو الرقم المكرر

341- طالب درجته 75 في مادة الجغرافيا ، ومتوسط درجات الفصل 70 ودرجة الانحراف المعياري 5 ، كم درجته المعيارية ؟

1 . 0,5

2 . -0,5

3 . 1

4 . -1

شرح الحل :

الدرجة المعيارية = " الدرجة - المتوسط " / الانحراف المعياري

$$1 = 5 \div 5 = 5 \div (70 - 75)$$

ملزمة طلابنا

344- ارض مستطيلة طولها 30 م وعرضها 20 م ، إذا كانت قيمة المتر المربع 2000 ريالاً فكم ريالاً قيمة الارض ؟

1 . 100,000 ريالاً

2 . 120,000 ريالاً

3 . 600,000 ريالاً

4 . 1,200,000 ريالاً

شرح الحل :

الطول × العرض = مساحة المستطيل

قيمة المتر المربع × مساحة الارض = قيمة الارض

$30 \times 20 = 600$ متر مربع

$1,200,000 = 2000 \times 600$

345- مامتوسط درجات الطالب حصلوا في الاختبار، الدرجات " 9،9،7،8،7 " 9،9،7،8،7

8 . 1

7،5 . 2

7 . 3

8،5 . 4

شرح الحل :

مجموع الدرجات / عددها = المتوسط | $8 = 5 / 40 = 5 / 7 + 8 + 7 + 9 + 9$

346- طالب يعرف ان الماء في كوب كبير هو نفس كمية الماء في كوب عريض على ماذا يدل :

1. الاحتفاظ

2. الموازنة

3. الموازنة

4. لاشي مما ذكر

347- الشكل الآتي يوضح توزيع الطالب في المرحلة المتوسطة ،إذا كان عدد الطالب 800 طالب فكم عدد طالب الصف الاول متوسط :



1 . 280 طالب

2 . 300 طالب

3 . 320 طالب

4 . 340 طالب

طريقة الحل : $800 \times \frac{40}{100} = 320$ المرحلة المتوسطة *

$800 \times \frac{30}{100} = 240$ المرحلة الابتدائية

$800 \times \frac{30}{100} = 240$ المرحلة الثانوية

$800 = 240 + 240 + 320$ طالب

348- برنامج يستخدم لمعالجة النصوص وتسجيل الدرجات بشكل غير رسمي :

1. البوربوينت

2. الناشر

3. الورد

4. الاكسل

349 - من اسباب صعوبات التعلم :

1. اضطرابات نفسية

2. اقتصادية

3. إعاقة فكرية

4 . لاشي مما ذكر

350- استخراج الكلمة التي كتبت خطأ:

1. مكتب الإستقبال مميز

2. اسمي مجد

3. كلاهما خطأ

4. كلاهما صح

351- طالب عمل سلوك غير مرغوب لأول مره ما الجزء المناسب :

1. اكلمه لحاله

2. اكلمه امام الطالب

3. اتكلم بشكل عام

4. تركه

352- يظهر النمو في مرحلة الطفولة المتوسطة والمتأخرة :

1. تعلم المهارات الاساسية في القراءة والكتابة

2. يفضل الطفل البقاء مع والديه بعيد عن الرفاق

3. يتمكن من تحديد الميول الدراسية

4. لاشي مما سبق

353- استبدال مأخوذة من الفعل :

1. باد

2. بد

3. استبد

4. ابدد

ملزمة طلابنا

354- منهج غير مخطط يؤثر في سلوكيات الطالب من خلال التي يعيشها أو المؤثرات الخارجية الاخرة ويسهم في تنمية الاتجاهات والقيم التي قد تتفق أو تتعارض مع المنهج المدرسي هو :

1. الخفي

2. إثرائي

3. متعدد

4. محوري

355- معلم لغة انجليزي طلب من طلابه انهم يعطوا مرادفات لكلمة هذا يقيس :

1. الطلاقة

2. المرونة

3. الاصالة

4. الصلابة

356- من العوامل التي تؤثر على النمو الانساني ويصعب التحكم بها :

1. العوامل الوراثية

2. العوامل البيئية

3. التغذية

4. جميع ما سبق

357- عندما يستخدم معلم العلوم الصحيفة الحائطية وسيلة للإيضاح فان عليه ان يعلقها ؟

1. في بداية الحصة

2. عندما يصل في الشرح الى الموضوع المراد ايضاحه

3. بعد ان يفرغ من شرح الفكرة

4. في أي وقت من الحصة

358- أعلى مراحل النمو عند الطفل بالنسبة لتقسيم بياجه هي :

1. مرحلة العمليات المجردة

2. التفكير الحسي الحركي

3. مرحلة التفكير الوراثي

4. مرحلة الشعور بالهوية

359- اعتمدت طريقة بياجه عند دراسته للأطفال على :

1. تاريخ الحالة

2. التحليل النفسي

3. المنهج الإكلينيكي

4. كل ما سبق

360- أي العبارات التالية تعتبر الافضل لتحقيق اكبر قدر ممكن للتعلم المفيد للتلاميذ :

1. التركيز على الواجبات المنزلية

2. تسلسل موضوعات المنهج

3. التعرف على العلاقات بين المواد الدراسية

4. حفظ المعلومات الواردة في الكتاب المدرسي

361- العالم الذي ركز على عامل الاكتساب من خلال اللغة هو :

1. بياجه

2. فيجوتسكي

3. برونر

4. بلوم

362- واحدة مما يلي هي من مراحل النمو المعرفي عند برونر:

1. مرحلة العمليات المادية

2. مرحلة الاستراتيجيات

3. مرحلة التمثيل العملي

4. مرحلة الثقة مقابل عدم الثقة

363- تركز إحدى النظريات التالية على تنظيم العوامل العقلية المتنوعة في منظومة معينة :

1. نظرية بياجيه

2. نظرية ثيرستون

3. نظرية جيلفورد

4. نظرية جاردنر

364- صاغ المعلم الهدف الاتي " أن يقرأ الطالب النص الأدبي قراءه جيده " يظهر من صيغة الهدف أنه يحتاج الى إضافة عنصر مهم هو:

1. معيار الاداء المقبول

2. عنوان النص الأدبي

3. طريقة تدريس الهدف

4. الفعل الذي يحدد نوع الاداء

365- تؤكد نظرية بياجيه على :

1. دراسة طبيعة المعرفة وأصولها

2. أن الاسس اللغوية ليست متعلمة بل هي فطرية

3. أهمية التأثير الاجتماعي في النمو

4. السياق الاجتماعي في الدرجة الأولى

366- مراحل التفكير عند الانسان وفقاً لبياجيه تسمى :

1. السكيما

2. الايقونية

3. الحس حركية

4. النسبية

367- من مميزات التعليم المبرمج :

1. مراعاة الفروق الفردية

2. مناسبة للاعداد الصغيرة من الطلبة

3. التفاعل بين الطالب والمعلم

4. جميع الاجابات صحيحة

368- التعليم المبرمج هو أحد اساليب التعلم :

1. الجماعي

2. الفردي

3. الفردي والجماعي

4. الغير مصنفة

369- أي الموضوعات التالية لايمكن تدريسة بطريقة المشروع :

1. الامانة

2. النظافة

3. السلامة المرورية

4. التلوث الهوائي

370- في التعليم التعاوني سيكون التقييم وفق التالي :

1. تقييم المجموعة بصورة مشتركة
2. يقيم كل فرد من أفراد المجموعة
3. تقييم المجموعة بصورة مشتركة ويقيم الفرد بصورة منفردة ويكون التقييم النهائي هو متوسط التقييمين
4. يمكن للمعلم اختيار الصيغ التي يراها مناسبة من الخيارات السابقة لذا فجميع الاجابات السابقة صحيحة

371- في التعليم التعاوني يتعلم الطالب حزمة من المهارات الاجتماعية أي من هذه الحزم تعكس ما سيتعلمه

الطالب من مهارات اجتماعية :

1. الثبات على الرأي ، الالتزام
2. القيادة ، المحابة
3. القيادة ، اتخاذ القرار ، ادارة الصراع
4. جميع الاجابات صحيحة

372- صورة ذهنية ترتبط بأسم محددة بمجموعة من الخصائص هذا تمثيل يعرف :

1. المفهوم
2. الحقيقة
3. المسلمة
4. المبدأ

373- يستند التعليم المبرمج على نظرية علم النفس التالية :

1. السلوكية
2. البنائية
3. الجشتلطية
4. جميع الاجابات صحيحة

374- لتفعيل دور التدريس بالمشروع يجب ان يكثر المعلم من :

1. التدريب والنمذجة والتقليل من التلقين
2. تقديم المعلومات والتقليل من التدريب والنمذجة
3. تقديم خبراته وتجربة ليتفيد منها الطلبة
4. التقييم المعتمد على الحفظ والتقليل من التقييم المعتمد على الاداء

375- نجح الطالب عدا طالباً " اعراب عدا " ؟

1. حال
2. فعل استثناء مبني
3. فعل ماضي على فتحة مقدره
4. خير مؤخر

376- حدد الكلمة المنفصلة في المعنى مما يلي :

1. تمجيد
2. تبجيل
3. اعتبار
4. احتقار

377- عندما يبدأ المعلم بسؤال يتطلب معلومات جديدة من المعلومات ولكنها مبنية على ماسبق تعلمه فهو بذلك يتبع مبادئ نظرية :

1. السلوكية
2. البرجمانية
3. البنائية
4. الكلية

378- أي البدائل التالية لا يعد من عيوب للمنهج القديم

1. عدم مراعاة الفروق الفردية
2. إهمال المادة العلمية والتركيز على الأنشطة
3. إهمال حاجات وميول ورغبات المتعلمين
4. تضخم المقررات الدراسية

379- أفضل طريقة لتعلم النمط البصري ؟

1. مناقشات جماعية
2. المحاكاة والأنشطة
3. تفاعل من خلال اللعب مع المجموعة
4. جميع ما سبق

380- إرسال بحث مكتوب بالحاسب الآلي عبر البريد الإلكتروني :

1. البد من تحويله الى صفحة " HTML "
2. يمكن ارساله كمرفق " ATTACHMENT "
3. البد من اعادة كتابته بواسطة برنامج البريد الالكتروني
4. يمكن إرساله لكن البد من تحويله إلى صورة

381- اقل الاساليب فعالية في ربط مفاهيم المادة الدراسية مع مفاهيم وافكار المواد الدراسية :

1. اسلوب حل المشكلات
2. المناقشة المفتوحة
3. الاكتشاف الموجه
4. طريقة الالقاء

382- يمكن ان توظف التقنيات الحديثة في اكتشاف اخطاء الطالب في التلاوة عن طريق :

1. الاستماع الى قارئ متقن
2. تسجيل قراءة جماعية للطالب
3. تسجيل قراءة المعلم وإسماعها للطالب
4. تسجيل الطالب لقراءة نفسه ثم عرضها على المعلم

383- من انسب الاستراتيجيات الملائمة لتدريس القيم وتكوين الاتجاهات لدى المتعلمين في المرحلة الثانوية

والتي تتطلب قدرا عالياً من التفكير المجرد :

1. العصف الذهني
2. المناقشة والحوار
3. المحاكمة العقلية
4. الاستجابة الموضحة

384- للتقريب بين تفريد التعلم والصفوف الاعتيادية يجب الاتجاه نحو :

1. المدارس الاصفية
2. تكوين المجموعات
3. المجمعات والرزم التعليمية
4. التعليم الاتقاني

385- جميع مايلى من أشكال تنظيم جلوس التلاميذ ماعدا :

1. الصفوف المتوازية
2. المجموعات
3. شكل مستطيل ناقص ضلع
4. مراكز تعلم

386- تكوين علاقات بين المعلم وتلاميذه تدرج ضمن الاتصال :

1. السلوكي
2. التربوي
3. السيكولوجي
4. الاجتماعي

387- أي من الاستراتيجيات التعلم والتعليم التالية تعتمد على التفاعل وجهاً لوجه بين المعلم والطالب :

1. المحاضرة
2. التعلم بالاكشاف
3. التعلم التعاوني
4. المناقشة

388- كلمتي الدنيا والاخرة بينهما :

1. تضاد لغوي
2. ترادف
3. اجابة 1 و 2
4. جميع ماسبق

389- التركيز على التغيير في البيئة والظروف المحيطة بمثيراتها المختلفة

1. النظرية المعرفية
2. النظرية السلوكية
3. النظرية الانسانية
4. النظرية السلوكية والاجتماعية

390- كف المعلم عن الاهتمام بشكل مقصود بالطالب الذي كان جيداً يعد :

1. عقاب سلبي

2. تعزيز سلبي

3. عقاب ايجابي

4. تعزيز ايجابي

391- توفير فرص تعلم لكل طالب وفق سرعته وقدراته الخاصة هو تعليم :

1. مفرد

2. توحيدي

3. فريقي

4. لاشي مما يذكر

392- يحق للمعلم ان يستخدم جميع طرق العقاب الا واحدة :

1. التوبيخ اللفظي

2. خصم الدرجات

3. الحرمان من الامتيازات

4. كتابة تعهد على الطالب

393- لجدول المواصفات بعدان هما :

1. تقديرات ومعايير

2. اهداف وأنشطة

3. احتياجات المعلم والمتعلم

4. أهداف ومحتوى

394- الاختبارات التي تغطي المادة ومحتواها بشمولية :

1. الموضوعية

2. المقالية

3. الادائية

4. جميع ماسبق

395 "ارجو أن يكون لدى كل معلم "ما الجمع الصحيح لكلمة "رجو ، معلم " :

1. نرجوا ، معلموا

2. نرجوا ، معلمو

3. نرجو، معلموا

4. نرجو، معلمو

396- من جوانب تنمية المعلم مهارياً ما عدا :

1. المشاركة في مؤتمر محلي

2. المشاركة في مؤتمر ادبي

3. تدريس مادة تخصصه

4. المشاركة في مجلس المدرسة

397- افضل طريقة تستخدم لتمثيل القيم الاجتماعية :

1. المحاضرة

2. المناقشة

3. الحوارية

4. تمثيل الادوار

398- جميع ما يأتي من طريقة الاهداف الوجدانية ماعدا :

1. التنظيم

2. التركيب

3. الاستقبال

4. الاستجابة

399- مشاركة المعلم مع لجنة تحليل المحتوى يعبر عن :

1. نموھ المهني

2. نموھ الاخلاقي

3. نموھ الثقافي

4. العمل التطوعي

400- عند التخطيط لتعلم مهارات معقدة فإن المعلم يراعي أن يتدرب المتعلم على ممارستها بصورة :

1. مركبة

2. مجزئة

3. عشوائية

4. مركزة

401- شرح مفهوم كليات ثم جزئيات تعتبر:

1. اشتراط اجرائي

2. اشتراط كلاسيكي

3. ارتباط

4. استبصار

402- البرامج الاثرائية تقدم لفئات :

1. صعوبات التعلم

2. التخلف العقلي

3. التوحد

4. التفوق

403- تتوقف أهمية التقويم من اجل التعلم " البنائي " على عدة عناصر من اهمها :

- 1 . تغطيته لمحتوى واسع من المنهج الدراسي
- 2 . توظيف نتائجه لتقديم تغذية راجعة فورية للطالب
- 3 . اعتماده على اسئلة تتسم بمعاملات صدق وثبات عالية
- 4 . تزامن تطبيقه مع الانتهاء من الدرس أو الوحدة الدراسية

404- دار حوار بين معلمين حول اسئلة الاختبارات الموضوعية ، فقال احدهما : أنه يفضل الاسئلة التي تتميز بأقل نسبة تخمين عند الاجابة عنها ، ومستوى ثباتها عالٍ ، بالرغم من الجهد الكبير الذي تتطلبه في الإعداد مقارنة بغيرها ، ما الاسئلة التي ينطبق عليها وصف هذا المعلم ؟

- 1 . الاختيار المتعدد
- 2 . اكمال الفراغات
- 3 . الصح والخطأ
- 4 . المزاجية

405- أي من العوامل التالية لا يؤثر في فهم الرسالة التعليمية ؟

- 1 . الوسيلة المستخدمة في الاتصال
- 2 . الاسلوب المستخدم في إيصال الرسالة
- 3 . معرفة المستقبل بالوسيلة التعليمية
- 4 . اهتمام المستقبل بالتغذية الراجعة

406- أقرأ النص ثم اجب عن السؤال :

تمثل عمليات اتخاذ القرارات جوهر نشاط الفرد والجماعة في حياتهم الخاصة والعامة ، ذلك إن الحياة سلسلة من القرارات التي يتخذها الفرد ، وكذلك الجماعة من أجل التكيف مع البيئة والمواقف التي يتعاملون معها ، لذا يمكن النظر الى عملية اتخاذ القرارات باعتبارها قوام الحياة ، حيث إنها في ذلك تشبه التنفس كجهاز في الحياة الطبيعية ، إذا توقف الجهاز عن العمل تعرضت حياة الفرد والجماعة وكذلك المنشآت التي يعملون بها والمجتمع بأكمله للخطر

الضمير في جملة " يتخذها الفرد " يرجع إلى :

- 1 . القرارات
- 2 . سلسلة
- 3 . حياة
- 4 . عبارة

407- أي أنواع التقويم التالية يصلح للتقويم المستمر في العملية التعليمية ؟

- 1 . القبليّة
- 2 . التكوينية
- 3 . الختامية
- 4 . لاشئ مما ذكر

408- تقوم إدارتي للصف على الأساس التالي :

- 1 . مساعدة التلاميذ على رؤية العلاقات بين المواد الدراسية المختلفة
- 2 . تعلم المادة الدراسية بصرف النظر عن الآراء التربوية المختلفة
- 3 . تشجيع التنافس اللامحدود بين التلاميذ
- 4 . لاشئ مما ذكر

409- واحدة من البدائل التالية ليست صحيحة فيما يتعلق بالاستفادة من نتائج التقويم في توجيه التعلم

- 1 . استخدامها للتخطيط لطرق مختلفة في التدريس
- 2 . دورها في تحديد الزمن المناسب لمراجعة المحتوى المعرفي للمادة غير ضروري
- 3 . لا أرى لها دور في تحديد كيفية مراجعة المحتوى
- 4 . تستخدم لوضع خطة تعليمية لدعم الخطط الفردية للتعلم

410- يعد " bing " من أبرز :

- 1 . علماء التربية المعاصرين
- 2 . ادوات قياس
- 3 . محرك بحث
- 4 . جميع ماسبق

ملزمة طلابنا

411- معلم وجد مجموعة من التلاميذ مستواهم ضعيف وحدد جوانب الضعف لديهم ووضع خطة لتحسين مستواهم وتواصل مع أولياء أمورهم وثم اطلعهم على الخطوة يسمو هذا الاسلوب بـ :

1 . تدريس مشترك

2 . تغذية راجعة مستمرة

3 . تقويم نهائي

4 . لاشئ مما ذكر

412- أظهرت نتائج احدى الدراسات أن درجات اختبار المعلمين مرتبطة بشكل كبير بالمعدل الجامعي للمختبرين ، أي انواع الصدق تدعمه هذه النتائج ؟

1 . صدق المحك

2 . صدق المحتوى

3 . صدق التنبوي

4 . صدق العاملي

413- الغرض الاساسي من الاختبار الصفي الذي يعده المعلم هو :

1 . استثارة قدرات الطلاب على تطبيق المعارف والمهارات بطرق جديدة

2 . بيان الفروق بين الطلاب فيما يخص المهارات والمعارف

3 . معرفة جوانب القوة عند الطلاب واحتياجاتهم في ضوء الاهداف الدراسية

4 . توفير معلومات حول القدرات العامة للطلاب ومستوى تحصيلهم الحالي

414- يرغب معلم الرياضيات في الصف الأول ثانوي التحقق من مدى المام طلابه في بداية العام الدراسي بالمعارف والمهارات الاساسية التي سبقت دراستها ، وتعد متطلباً ضرورياً لفهم الموضوعات الدراسية للسنة الحالية ، فأى الأنواع التقويم الاتية يعد الانسب لتحقيق هدفه ؟

1 . التقويم التشخيصي

2 . التقويم الموضوعي

3 . التقويم التنسيقي

4 . التقويم الختامي

415 - تدریس الموهوبون ومساعدتهم في تسريع تقدمهم وتدریسهم ... كل الخيارات صحیحه ماعدا :

1 . حذف المناهج الدراسية

2 . نقلهم من الابتدائية إلى الجامعية

3 . شرح المواد التعليمية في زمن أقل

4 . اعطائهم دروس خصوصية

416- تتحقق الغايات التربوية من خلال أهداف :

1 . المنهج الدراسي

2 . الكتاب الدراسي

3 . الوحدة الدراسية

4 . المرحلة التعليمية

417- ماهي الكلمة التي كتبت خطأ ؟

1 . رماة

2 . حیات

3 . حياة

4 . جميعها صحیحة

418 - طلب أحد المعلمين الجدد في عامه الاول من زملاءه الاكثر خبره الاشراف عليه في الفصل وتقديم النقد البناء له ، ما الفائدة الاهم من هذه الممارسة ؟

1 . استفادة المعلم من تجارب زملائه وتطبيقها علميا

2 . تكوين علاقات مهنية مع زملائه داخل المدرسة

3 . إطلاع المعلم على آراء وفلسفات تدریسية متنوعة

4 . استعانه بالمعلم على عمليات تقويم الأداء

419- سعاد معلمة اللغة الانجليزية في المدرسة تراجع كل شهر مقالة علمية في مجال التعليم الفعال ، ثم تترجمها إلى اللغة العربية وتوزعها على زميلاتها في المدرسة ، أي الاتي يمثل دافعاً مقبولاً لما تقوم به المعلمة :

- 1 . أنها تمارس مهارات الترجمة وتتطور لغتها
- 2 . أنها تثبت لمديرتها إنها الأكفا بين زميلاتها
- 3 . أنها تبين لزميلاتها مدى رغبتها في الترجمة
- 4 . أنها تطور نموها المهني وتسهم في تطوير زميلاتها

420- من يتصف بالقدرة على اداء عمله يوصف بأنه :

- 1 . كفاء
- 2 . كفاء
- 3 . كفو
- 4 . كفاً

421- تقويم التلاميذ يتم بصورة صحيحة عندما يقوم المعلم ؟

- 1 . المعارف والمعلومات التي تتم تعليمها للتلاميذ
- 2 . قدرة التلاميذ على استرجاع المعلومات
- 3 . قدرة التلاميذ على تطبيق ماتم تعلمه
- 4 . جميع ماذكر

422- يعد استخدام معلم الرياضيات للصف الثاني ابتدائي " الخرز " في تدريس العد وبعض العمليات الحسابية كالجمع والطرح طريقة:

- 1 . ضرورية لتنمية الفكر الصوري المجرد
- 2 . مناسبة لانها تتفق مع نمط التفكير العياني
- 3 . تقليدية لاتناسب مع طريقة التدريس الحديثة
- 4 . لاشئ مما ذكر

423- معلم اللغة الانجليزية طلب من المعلمين عدد كبير من الكلمات التي تدل على مفردة واحدة يدل على

1 . اصاله

2 . مرونة

3 . ابتكار

4 . الطلاقة

424- يتصف الاختبار بالثبات عندما ...؟

1 . يعطي درجات حقيقية لمستوى الطلاب في الفصل الواحد

2 . يسمح باجراء مقارنة دقيقة بين مستوى الطلاب في عدة فصول

3 . يتضمن عدد كبير من الاسئلة التي تعبر عن المحتوى

4 . يعطي نفس الدرجات اذا ماتم تطبيقه على نفس الطلاب

425- كل مما يلي يعد من انواع التفاعل الصفي النشط ماعدا ؟

1 . العروض التوضيحية

2 . التحري الاستقصاء

3 . المنافسة التأملية

4 . حل المشكلات

426- الهدف السلوكي الجيد يفيد في تحقيق الاتي ماعدا ؟

1 . تنظيم محتوى الدرس

2 . اختيار أساليب التقويم

3 . اختيار الطرق والوسائل

4 . زيادة نسبة مشاركة المتعلمين

427- الادوار التي تلعبها المدرسة لتنمية المجتمع المحلي كل مما يلي ماعدا ؟

- 1 . نشر الثقافة العلمية
- 2 . تنمية الوعي البيئي
- 3 . الإسهام في برامج محو الأمية
- 4 . تنمية المفاهيم العلمية

428- النشاط الذي يقوم به المعلم داخل الفصل وخارجه مع طلابه يسمى ...؟

- 1 . الانشطة التعليمية
- 2 . الانشطة المنهجية
- 3 . الانشطة الصفية
- 4 . الانشطة الغير صفية

429- المهارات النفس حركية تعلم الاداء فيما عدا ؟

- 1 . الحسية
- 2 . الانعكاس
- 3 . العملية
- 4 . القرائية

430- يقوم معلم الرياضيات بشرح القاعدة التالية : " مجموع زوايا الشكل الرباعي يساوي 360 " ، وبعدها طلب من كل طالب أن يرسم أي شكل رباعي يعرفه ، ومن ثم طلب من كل طالب أن يحدد مدى انطباق القاعدة التي تم شرحها على الشكل الرباعي المرسوم ، هذه الطريقة تسمى ؟

- 1 . الاستقصائية
- 2 . الاستقرائية
- 3 . التكاملية
- 4 . الاستنتاجية

431 - لصياغة اهداف تقيس مستوى التطبيق وفقاً لتصنيف بلوم يفضل استخدام الافعال الاتية :

- 1 . يميز ، يعدد ، يعطي امثلة
- 2 . يجزئ ، يقارن ، يذكر
- 3 . يعرف ، يسمي ، يختار
- 4 . يبني ، يعدل ، يحل

432- عندما يقوم المعلم بحث الطلاب على تكوين حقيبة الانجاز فأنه طبق :

- 1 . التقويم المستمر
- 2 . التقويم البديل
- 3 . العام
- 4 . المفتوح

433- الخطوة الأولى : يقدم معلم لموضوع الدرس وهو المثنى

الخطوة الثانية : يكتب المعلم الأمثلة التالية

أ- ذهب الطالبان الى المدرسة ب- سلم المعلم الطالبين الجائزة

ج- وصل الكتابان الى المكتبة د- اشترى الطالب الكتابين من المكتبة

الخطوة الثالثة : يطلب المعلم من الطلاب تحديد نوعية العلاقات بين الاسماء التي تحتها خط ودلالاتها .

الخطوة الرابعة : يطلب المعلم من الطلاب صياغة تعريف للمثنى في ضوء دراسته للأمثلة السابقة " اسم لحقته ألف ونون مكسورة ، في حالة الرفع . وياء ونون مكسورة ، في حالة النصب والجر ، ليدل على اثنين "

الخطوة الخامسة يقدم المعلم مجموعة أخرى من الأمثلة المنتمية وغير المنتمية بطريقة غير مرتبة ويطلب من التلاميذ تصنيفها إلى أمثلة منتمية للمفهوم ، وأخرى غير منتمية مع ذكر الأسباب

في ضوء دراستك لطرق التدريس ، حدد طريقة التدريس التي تتبع الخطوات السابقة ؟

- 1 . الطريقة الاستنتاجية
- 2 . الطريقة الاستقرائية
- 3 . الطريقة المعتمدة على الإثارة العشوائية
- 4 . طريقة المناقشة والحوار

اهداف الدرس :

- أن يصف الطالب مناخ دولة عمان
أن يحدد الطالب ملامح السطح في دولة عمان
أن يبين الطالب أهمية ثلاث مدن رئيسية في دولة عمان
طريقة التدريس : التدريس باللعب

سيقسم المعلم الطلاب في مجموعات ، ومن ثم سيطلب منهم قراءة الدرس قراءة متأنية ، ومن ثم سيطلب منهم تأليف نص حوارى وتوزيع أدوار النص عليهم لتحقيق الأهداف السابقة ، ماهو نوع لعب الأدوار الذي أتبعه المعلم في المثال السابق؟

- 1 . لعب الأدوار المقيد
- 2 . لعب الأدوار المبني على نص غير حوارى
- 3 . لعب الأدوار الحر
- 4 . لاشي مما ذكر

435- في درس العلوم " الخلية النباتية والخلية الحيوانية " ، قام الاستاذ محمد بعرض نموذجين أحدهما لخلية نباتية والاخر لخلية حيوانية ومن ثم طلب من جميع الطلبة تسجيل الفرق بين الخليتين ومن ثم بدأ الاستماع لاجابات الطلبة كلا على حده ، أما الاستاذ أحمد فقد قام أيضا بعرض نموذجين أحدهما لخلية نباتية والاخر لخلية حيوانية ومن ثم قام بتوزيع الطلاب في مجموعات صغيرة ، ومن ثم طلب من كل مجموعة تسجيل الفرق بين الخليتين ، وبعدها بدأ بالاستماع لاجابات كل مجموعة من خلال ممثلها في هذه الحالة ، نستطيع القول بأن الاستاذ محمد والاستاذ أحمد قد كانا متشابهين في تدريسهما من حيث :

- 1 . استراتيجية التدريس
- 2 . مدخل التدريس
- 3 . طريقة التدريس
- 4 . اسلوب التدريس

436- بالرجوع الى السؤال السابق ، نستطيع القول بأن الاستاذ محمد والاستاذ أحمد قد كانا مختلفين في تدريسهما من حيث:

- 1 . استراتيجية التدريس
- 2 . مدخل التدريس
- 3 . طريقة التدريس
- 4 . اسلوب التدريس

ملزمة طلابنا

437- يقوم معلم اللغة العربية بتقديم عدد من الامثلة عن جمع مذكر السالم " ذهب المعلمون إلى الرحلة ، نجح المهندسون في الاختبار ، استخدام المشاهدون بالبرامج العلمية " بعد دراسة الموقع الإعرابي للكلمات التي تحتها خط وتحديد الخاصية التي تجمعها ، قام المعلم بتقديم الامثلة الاضافية التالية " استدعى المدير المعلمين إلى غرفته ، ناقش المعلمون امور المدرسه ، كرم المسئول المهندسين في حفل بهيج ، اثنى المهندسون على مديرهم "

أي من العبارات السابقة صحيحة ؟

- 1 . التعرف على وجوه الشبه لتحديد القاعدة التي تحكم هذه الامثلة
- 2 . التعرف على وجوه الاختلاف لتأكيد القاعدة التي تم الوصول لها
- 3 . تدريب الطلاب على تصنيف الامثلة الى منتمية والغير منتمية لبلورة الاعددة التي تحكم الامثلة التي تم عرضها أولاً
- 4 . جميع الاجابات السابقة صحيحة

438- عن أبي هريرة رضي الله عنه عن رسول الله صل الله عليه وسلم أنه قال " أتدرون من المفلس؟ قالوا : المفلس فينا من لادرهم له ولا متاع ، فقال رسول الله صل الله عليه وسلم : أن المفلس من أمتي من يأتي يوم القيامة بصلاة وصيامه وزكاته ، ويأتي قد شتم هذا وسب هذا وقذف هذا ، وأكل مال هذا ، وسفك دماء هذا ، وضرب هذا ، فيعطه هذا من حسناته وهذا من حسناته ، فإن فنيت حسناته قبل ان يقضي ما عليه أخذ من خطاياهم فطرحت عليه ثم طرح في النار

في هذا الحديث اتبع النبي صل الله عليه وسلم في تربية الاخلا وترسيخها اسلوب ؟

- 1 . الحوار والقصة
- 2 . القصة والوصية
- 3 . الوصية والحوار
- 4 . الحوار والمناقشة

439- من المفيد أن يشجع المعلم طلبته على التأمل في تعلمهم جميع الاسئلة الاتية يمكن أن يستعملها الطالب كموجهات لتأمل تعلمهم ماعدا سؤال واحد ؟

- 1 . ماذا افعل لأتفوق على زملائي في المرة القادمة ؟
- 2 . ما الذي تعلمته وما الذي لم اتعلمه حتى الان ؟
- 3 . كيف ل أن احسن من مستوى تعليمي القادم ؟
- 4 . لماذا اخفقت في تعلم بعض الموضوعات السهلة ؟

440- كانت درجات أحد الطلاب في مادتي النحو والرياضيات 75 درجة فإذا علمت أن درجة فصله في المادتين 65 و 70 درجة والانحراف المعياري 3 و 5 على التوالي ، ففي أي المادتين كان أداؤه افضل مقارنة بأداء مجموعته ؟

1 . النحو

2 . الرياضيات

3 . اداؤه متعادل في المادتين

4 . لايمكن مقارنة الاداء بهذه الطريقة

شرح الحل :

في المادتين علامة الطالب 75

النحو درجة فصله 65 والانحراف المعياري 3

الحل : $75 - 65 = 10$ نقسمها على الانحراف المعياري 3 يصبح الناتج 3.3

الرياضيات درجة فصله 70 والانحراف المعياري 5

الحل : $75 - 70 = 5$ نقسمها على الانحراف المعياري 5 يصبح الناتج 1

441 - يحرص احد الاساتذه على دعم الممارسات التعليمية الجيده لطلابيه ويعاقبهم على اخطائهم فأى مبادئ النظريات التربوية التالية تمكنه من تحقيق فلسفة التدريس :

1 . معرفي

2 . سلوكي

3 . بنائي

4 . كلي

442- يعتبر مفهوم تشكيل السلوك من مفاهيم نظرية ؟

1 . المحاولة والخطأ

2 . الاشتراط الأجرائي

3 . الاستبصار

4 . الاشتراط الكلاسيكي

443- يعتمد معامل صعوبة الفقرة الجيد على :

1 . مستوى أداء المجيبين

2 . نوعية الفقرات التي يتكون منها

3 . الغرض من الأختبار

4 . ثبات الأختبار وصدقه

444- اثاره تفكير الطالب وتحفيزه تبدأ من ...؟

1 . إدارة الصف

2 . تخطيط الدرس

3 . التنمية المهنية

4 . الاتصال التعليمي

445- تشكيل نظام تعليمي متكامل للتعلم الذاتي :

1 . الموديوالات

2 . الفيديو التفاعلي

3 . الاشراف السمي

4 . الحقائق التعليمية

445- من عوامل فشل اسلوب المناقشة في التعليم ؟

1 . احتكار المناقشة على عدد معين من الاشخاص

2 . استمرار التركيز على الموضوع الرئيسي من خلال النقاش

3 . التركيز على الاداء بدلا من الحقائق المحدودة اثناء النقاش

4 . جميع ما سبق

446- برنامج يستخدم للفصول الافتراضية والعصف ؟

1 . البالتوك

2 . الدروبكس

3 . قوقل درايف

4 . فيس بوك

467- أي من العبارات الآتية تقدم تعبيراً صحيحاً عن دور المعلم كقدوة حسنة لطلبته :

1 . ينتهي دورة كقدوة عند مغادرته المدرسة

2 . يلعب كقدوة داخل وخارج المدرسة

3 . يقل تأثيره كقدوة مع طلبة المرحلة المتوسطة

4 . ينحصر دورة كقدوة داخل حدود الصف الدراسي

448- أي مما يلي له أولوية في تحقيق التواصل الفعال داخل الفصل ؟

1 . توفير بيئة فيزيقية واجتماعية مشجعة على التعلم

2 . توفير مصادر مختلفة في إثراء نواتج التعلم

3 . استخدام استراتيجيات متنوعة تناسب محتوى المادة

4 . استخدام أساليب تقييم مناسبة

449- وجد معلم قصور في احد مواقف التعلم التعاوني فقرر حجب التعزيز عن المجموعة كعقاب لها يهدف هذا التصرف لتعميم مدى

...

1 . مسؤولية الفرد داخل كل مجموعة

2 . الاعتماد المتبادل بين افراد المجموعة

3 . التفاعل بين افراد المجموعة

4 . العلاقات بين افراد المجموعة

450- لتنمية التفكير الإبداعي لدى التلاميذ :

- 1 . اشرح المادة التعليمية للتلاميذ
- 2 . اركز على تعليم الاهداف المعرفية وماهو مطلوب في الاختبارات
- 3 . أوفر الفرص لتفاعل التلاميذ في مجالاته المختلفة
- 4 . أوضح للتلاميذ كيفية تحليل المحتوى المعرفي للمادة الدراسية

451- يعني مفهوم التربية بأنه :

- 1 . عملية فكرية معرفية تنتج تغير في سلوك الفرد
- 2 . سلسلة من الاستجابات المعرفية الحركية المتناسقه
- 3 . مجموعة من الاجراءات المنظمة تهدف إلى تنمية شخصية الفرد
- 4 . جميع ماسبق

452- افضل معامل تمييز للفقرة " السؤال " في اختبار تحصيلي هو :

- 1 . عندما يكون سالبا
- 2 . صفراً
- 3 . 25 فأقل
- 4 . 30 فأكثر

453- أول خطوة يقوم بها المعلم عند تصميم اختبار يغطي المقرر الذي يدرسه للطلاب هي :

- 1 . القيام بتحليل أهداف ومحتوى المقرر
- 2 . تحديد نوعية الأسئلة التي سوف يستخدمها في الأختبار
- 3 . تحديد الأهمية النسبية للجوانب المختلفة للمقرر
- 4 . تحديد المتغيرات السلوكية التي يستهدفها المقرر

454- عينه فيها ينتقي الباحث أفراد عينية مما يخدم أهداف دراسته ؟

1 . العينة العشوائية

2 . العينة القصدية

3 . العينة القطبية

4 . لاشئ مما ذكر

455- العينات الذي يكون فيها كل عنصر من مجتمع الدراسة فرصه محدده ليكون إحدى مفردات العينة ؟

1 . العينة العشوائية

2 . العينة القصدية

3 . العينة القطبية

4 . لاشئ مما ذكر

456- اذا نذب مدرس الى مدرسة اخرى وغاب يوم واحد فعليه ان يرجع الى ؟

1 . الإدارة

2 . وكالة الوزارة

3 . الشؤون القانونية

4 . المدرسة الاصلية

457- يكون إعداد المعلم اكاديمياً

1 . إعداد مهنيًا واكاديمياً

2 . اعداده نفسياً واجتماعياً

3 . اعداده معرفياً ونفسياً

4 . لاشئ مما ذكر

458- من أنواع التقويم التالية تصلح نتائجه في صورة تقريرية لاتخاذ قرار بشأن تطوير الوقف التعليمي

- 1 . المبدئي
- 2 . الثبات
- 3 . التشخيصي
- 4 . النهائي

459- المؤشر لاستقرار أو تماسك اداة لقياس أو أنه التجانس في النتائج ؟

- 1 . الصدق
- 2 . الثبات
- 3 . الموضوعية
- 4 . الموثوقية

460- اذا كان لديك بعض الطلاب الذين يتقنون التعامل مع الاشياء ، ولديهم دائما رغبة في القيام بأدوات يدوية فإن افضل الانشطة التي يمكن اتاحتها لهم هي ...؟

- 1 . رياضية
- 2 . حركية
- 3 . تعاونية
- 4 . علمية

461- أي مما يأتي لا يُعد من الوسائل التعليمية ؟

- 1 . المتاحف والمعارض
- 2 . البيئة الطبيعية
- 3 . الأفلام المتحركة
- 4 . الملاحظة والتصنيف

462- أي من الاسئلة التالية يمكن أن يجاب عنه من خلال التقويم التشخيصي ؟

1 . ماذا يجري خلال الموقف التعليمي ؟

2 . ما النتائج التي يتم التوصل إليها نتيجة تنفيذ الموقف التعليمي ؟

3 . ما الذي يحتاجه إلى تعديل في الموقف التعليمي ؟

4 . ماذا لدى المتعلم من خبرات سابقة ؟

463- عندما يزود المعلم طلابه بمعلومات تعزز استجاباتهم في مواقف التعلم ، فإنه يقدم تغذية راجعة؟

1 . كمية

2 . كيفية

3 . تصحيحية

4 . تفسيرية

464- تنخفض حماسة الطلاب لقراءة رواة الأدباء بعد أن قراء روايتين يستند حكم الطالب ؟

1 . الاستدلال

2 . الاستقرائي

3 . وظيفي

4 . تشعبي

465- التعامل مع المتعلمين وفق قدراتهم الذهنية يعد إحدى مبادي التعلم ماعدا ؟

1 . الاستقرائي

2 . تعاوني

3 . متميز

4 . مباشر

466- تعتمد مقروءة الكتاب على عوامل مرتبطة بالطالب وعوامل مرتبطة ب... ؟

- 1 . المعلم
- 2 . البيئة
- 3 . الزمن
- 4 . النص

467- كل مما يلي له علاقة باستراتيجيات التعلم النشط ما عدا ؟

- 1 . التعلم التعاوني
- 2 . التعلم الذهني
- 3 . التعلم الفردي
- 4 . التدريس المباشر

468- كل مما يلي قوي الصلة باستراتيجية التعلم للتمكن ما عدا ... ؟

- 1 . الوقت المتاح للمتعلم
- 2 . مفهوم الذات لدى المتعلم
- 3 . ارتباط تعلم الفرد بتعلم المجموعة
- 4 . معدل نجاح المتعلم

469- عندما يحدث مشكلة بيني وبين احد زملائي المعلمين الجا إلى :

- 1 . مناقشة هذه المشكلة مع زملائي المعلمين لحله
- 2 . الجلوس بمفردتي للتفكير في حل هذه المشكلة
- 3 . الابتعاد عن التفكير في هذه المشكلة
- 4 . إحالة المشكلة إلى ادارة المدرسة

470- يوتي بالتمني المستحيل في صورة الممكن للافادة :

1 . الحسرة

2 . الفرح

3 . التحضيض

4 . الاشفاق

471- من المؤشرات التي تدل على المواصفات المستمع الجيد ؟

1 . يسأل عن القضايا للمشكلة في وقتها

2 . يطبق قاعدة 80% استماع و 20% تحدث

3 . يبقي عينه متصلة مباشرة بعينك

4 . جميع ما ذكر صحيح

472- يعد الكشف عن الخبرات السابقة للمتعلم من مهام المعلم عند تقديم مفهوم جديد ، فأني ممايلي يمكن استخدامه ذلك ؟

1 . القراءة الجهرية

2 . الاسئلة المفتوحة

3 . التقييم المستمر

4 . الانشطة التعاونية

473- شرح معلم العلوم للصف الثاني المتوسط موضوعا عن الدورة الدموية ، ووجه الطلاب لإعداد مشروعات عملية حول ذلك ، فقام الطالب " أحمد " بإعداد مشروع متميز ، شجع المعلم الطالب على عرض مشروعه وتوضيح افكاره امام زملائه ، أي من الاتي يهدف اليه المعلم من هذا الاجراء :

1 . إشراك الطلاب في تقويم جودة عمل زميلهم

2 . مساعدة الطلاب على تطبيق المفاهيم في مواقف جديدة

3 . إتاحة الفرص للطلاب للفخر بإنجازاتهم والحديث عنها

4 . مساعدة الطلاب على تذكر المعلومات المهمة عن موضوع الدرس

474- قدرة المعلم على الملاحظة ، والتحليل ، والحكم على ادائه بأستخدام معايير واضحة ، ثم وضع خطة لتحسين وتطوير ادائه ، هذا تعريف لـ

1 . القياس الذاتي

2 . التقويم الذاتي

3 . التطوير الذاتي

4 . المراجعة الذاتية

475- استجابة المعلم الايجابية أو السلبية للمواقف النفسية والتربوية المرتبطة بمهنة التدريس تشير الى :

1 . اتجاهه نحو مهنة التدريس

2 . كفايات مهنة التدريس

3 . مهارات مهنة التدريس

4 . فاعليته التدريسيه

476- أي من الاجراءات الاتيه تمثل " المعلم القدوة "

1 . استخدام اساليب تربوية في العقاب

2 . مراعاة ظروف الطلاب النفسية

3 . حسن التعامل مع الطلاب

4 . التطبيق العملي للمواقف

477- "قدرة المتعلم على نقد وتبرير الافكار بالنسبة لهدف معين"يصنف هذا الهدف وفقا لتصنيف بلوم في مستوى:

1 . الفهم

2 . التحليل

3 . التركيب

4 . التقويم

ملزمة طلابنا

478- يوظف معلم العلوم برنامجاً إلكترونياً يمكن الطلاب من إنشاء قصص تفاعلية ورسومات متحركة ومسابقات والعباب ضمن الدروس التعليمية ، وبعد تقديم المعلم درسه حول المشكلات البيئية في المملكة وطلب من الطلاب تنفيذ مشروع حول مرض كورونا واسبابه وطرق الوقاية منه ، أي من الاجراءات الاتيه يبدأ بها الطلاب لتنفيذ المشروع

1 . جمع المعلومات وتحليلها وتقويمها

2 . التنسيق مع المختصين والاطباء في وزارة الصحة

3 . إنشاء الوسائط كالصور والاصوات ومقاطع الفيديو

4 . طلب مساعدة المعلم على تهيئة مكان ملائم للعرض

479- عند ملاحظة اخفاق الطالب في اختبار نهاية العام ، أي من المواقف الاتيه يمكن أن يتبناها المعلم المتميز :

1 . تحمل ادارة المدرسة المسؤولية لعدم وضعها بعض المعايير عند قبول الطالب

2 . التسليم بالامر متى ماكان هناك ثقة تامة بما قُدم

3 . تبرير الامر بالضعف المسبق للطالب

4 . تحمل المسؤولية والسعي لتغيير الممارسات

480- أي الاتي يؤثر في فاعلية الاجراءات والقواعد الصفية الداعمة للتعلم :

1 . الاستمرار عليها وعدم تعديلها

2 . مراجعتها وتعديل بعضها اذا دعت الحاجة اليها

3 . وضع هذه الاجراءات والقواعد في بداية العام الدراسي

4 . ربط الاجراءات والقواعد الصفية بتلك التي تطبق في المنزل

481- من الاساليب التربوية البديلة للعقاب عند صدور سلوك غير مرغوب فيه من احدى الطلاب لأول مرة :

1 . طردة من الفصل حتى يتعض زملائه

2 . معاقبته امام عن زملائه حتى يرتدع عن ذلك

3 . التجاهل المقصود حتى لايتكرر هذا السلوك

4 . إحالته الى ادارة المدرسة حتى يتخذ اجراء مناسب

482- إذا اجاب احد الطلبة عن أحد الاسئلة اجابة خاطئة ، فأى الاتي يعد من التعامل الامثل :

1 . انظر الى الجانب الصحيح في اجابته

2 . انتقل الى طالب اخر مباشرة

3 . اقول له : اجابتك خاطئة

4 . اقول له : محاولة جيدة

483- عقد المشرف التربوي المقيم في المدرسة لقاء مفتوحا مع المعلمين المستجدين للعام الحالي للتعرف على اتجاهاتهم نحو التدريس ، والصعوبات التي تواجههم ومقترحاتهم التي تعزز مهاراتهم التدريسيه ، فوجه المعلم " أحمد " استفسار حول المعلومات والبيانات اللازمة للتأكد من تحقيق الطلاب للاهداف التعليمية على المستوى الصفى ، فأىها الانسب :

1 . جمع الشواهد عن تحقيق الطلاب للاهداف التعليمية

2 . تقديم تغذية راجعة للطلاب عن مدى تحقيقهم للأهداف

3 . اعداد تقارير بشكل دوري حول اجتياز الطلاب للمعايير التربوية

4 . عقد لقاءات مع اولياء الامور لمناقشتهم في تحقيق ابنائهم للاهداف

484- قدرة المعلم التخطيط وتحديد اهداف مهنية يسعى الى تحقيقها ، تمكنه من :

1 . تقدير الاداء

2 . النمو المهني

3 . التميز المهني

4 . تشخيص الاداء

485- مضى على التحاق استاذ " طلال " بمهنة التدريس اسبوع واحد فقط ، اي الاجراءات الاتيه الاكثر ملائمة لمساعدته في تطوير اساليبه في ادارة سلوك الطلبة :

1 . مناقشة الصعوبات التي واجهها مع مدير المدرسة والمشرف التربوي

2 . حضور حصص عند عدد من زملائه المعلمين واصحاب الكفاءة والخبرة

3 . التعاون مع زملائه الجدد من حيث يواجهون نفس النوع من الصعوبات

4 . زيارة مكتبة المدرسة ومراجعة الكتب التي تشرح مهام الادارة الصفية

ملزمة طلابنا

486- وفقا للنظام المعتمد في مدارس التعليم العام في المملكة العربية السعودية ، أي العبارات الآتية تحدد الموعد الملزم لحضور المعلم إلى المدرسة :

- 1 . يجب أن يحضر جميع المعلمين يوميا قبل ربع ساعة من بدء الحصة الاولى
- 2 . ينبغي على المعلم الحضور قبل ربع ساعة من بدء الحصة الاولى وذلك ايام مناوبته
- 3 . يسمح للمعلم غير المناوب بالحضور قبل ربع ساعة من موعد اول حصه يدرسها
- 4 . يحضر المعلمون المناوبون عند جرس الاصطفاف وتأتي البقية مع بداية الحصة الاولى

487- يسعى مجموعة من المعلمين فرق عمل تتشارك بصورة منتظمة نحو التحسين المستمر لاحتياجات اعضائها بما يحقق الرؤية المشتركة للمدرسة فإنها تدعى فرق :

- 1 . التربية المهنية
- 2 . التدريب المهني
- 3 . المجتمع المهني
- 4 . المساندة المهنية

488- اختر الجملة الصحيحة كتابة فيما يأتي :

- 1 . اتق الله ، ولاترج غيره
- 2 . اتق الله ، ولاترجو غيره
- 3 . اتقي الله ولاترجو غيره
- 4 . اتقي الله ولاترجوا غيره

489- يحرص معلم مادة العلوم على تهيئة بيئة التعلم للتلاميذ ويكلفهم بالبحث والرجوع الى مصادر المعلومات ليتعلموا بأنفسهم اكثر حرصه على نقل المعلومات وتلقيها للتلاميذ ، أي نظريات التعلم الآتية يحرص هذا المعلم على تطبيقها ؟

- 1 . البنائية
- 2 . السلوكية
- 3 . التقليدية
- 4 . الجشطالتيّة

ملزمة طلابنا

490- يستخدم معلم الاجتماعيات مدخلا لتدريس مادته يركز فيه على ايجابية الطالب ، واكتسابه الخبرات ، والتعرف عليها بنفسه ، وهذا هو المدخل:

- 1 . الاجتماعي
- 2 . التكاملي
- 3 . الكشفي
- 4 . البيئي

491- من مؤشرات ايجابية المعلم نحو مهنة التدريس

- 1 . تسامحه مع الطلاب
- 2 . أداء عمله باخلاص
- 3 . مراعاته الفروق الفردية
- 4 . استخدامه تقنيات التعلم

492- قيام المعلم بالتدخين خارج المدرسة يوصف بأنه :

- 1 . لا علاقة له بعملية التعلم
- 2 . حرية شخصية خاصة بالمعلم
- 3 . يتعارض مع متطلبات كونه قدوة حسنة لطلابه
- 4 . ايجابي بطريقة غير مباشرة لاحترامه مقر العمل

493- أي من الاستراتيجيات الاتيه يصعب أو يستحيل تنفيذها داخل مجموعات في الصف الدراسي ؟

- 1 . التعلم الذاتي
- 2 . تعلم الاقران
- 3 . العصف الذهني
- 4 . التعلم التعاوني

494- من أبرز مميزات التواصل المتزامن التي تتيحها التقنية ؟

1 . الدقة

2 . المرونة

3 . الاصاله

4 . الفورية

495- أي من العبارات الآتية لاتعد شرطاً لإختبار تقنيات التعليم ؟

1 . أن تتناسب التقنية مع اعمار الطلاب وقدراتهم

2 . أن يكون للمعلم والتلاميذ دور في أنتاجها

3 . أن تتوافق التقنية مع اغراض استخدامها

4 . أن تكون التقنية مناسبة لموضوع الدرس

496- المملكة مليئة بالمعادن والفلزية واللافلزية ، فمن المعادن الفلزية بالمملكة الحديد ، والذهب ، والنحاس ، ومن المعادن اللافلزية ، والبتروال ، والغاز الطبيعي ، والفوسفات ، والهدف السلوكي الصحيح لهذه المعلومة :

1 . أن يعي الطلاب انواع المعادن في المملكة

2 . أن يفهم الطلاب أن بالمملكة معادن فلزية واللافلزية

3 . أن يعدد الطلاب المعادن الفلزية واللافلزية بالمملكة

4 . أن يدرك الطلاب أن المملكة غنية بالمعادن والفلزية واللافلزية

497- الجملة التي فيها خطأ في كتابة الهمزة هي :

1 . اسمي محمد

2 . التفاؤل محمود

3 . هذا شئ جميل

4 . مكتب الإستقبال مميز

498- اركان الاسلام ... الشهاداتان ، والصلاة ، والزكاة ، وصوم رمضان . " ماهي علامة التقييم المناسبة ؟

1 . (:)

2 . (،)

3 . (!)

4 . (؟)

499- اختر الجملة الصحيحة كتابة فيما يأتي :

1 . حضر معلمين الفصل

2 . حضر معلمون الفصل

3 . حضر معلموا الفصل

4 . حضر معلمو الفصل

500- الجملة الصحيحة كتابة فيما يأتي هي :

1 . يسمو المؤمن ولا يدعو إلا الله

2 . يسموا المؤمن ولا يدعو إلا الله

3 . يسموا المؤمن ولا يدعو إلا الله

4 . يسمو المؤمن ولا يدعو إلا الله

501- " ستبقى كل حقيقة من الحقائق الكبرى كالإيمان والجمال محتاجة في كل عصر إلى كتابة جديدة من أذهان جديدة " لو اردنا وضع عنوان مناسب للنص السابق دالاً على معناه فإن العنوان هو :

1 . تجديد كتابة الحقائق

2 . ما الحقائق الكبرى ؟

3 . حقائق العصر الكبرى

4 . تجديد الحقائق كالإيمان

502- قال الله تعالى (وشروه بثمن بخس دراهم معدودة وكانو فيه من الزاهدين * وقال الذي اشتراه من مصر ...)

معنى الفعلين (شرى ، اشترى) في الايتين السابقتين :

- 1 . كلاهما بمعنى واحد وهو البيع
- 2 . كلاهما بمعنى واحد وهو الشراء
- 3 . الاولى بمعنى الشراء والثانية بمعنى البيع
- 4 . الاولى بمعنى البيع والثانية بمعنى الشراء

503- منح الاجازة الاضطرارية للمعلم من صلاحية :

- 1 . قائد المدرسة
- 2 . وكيل المدرسة
- 3 . المشرف التربوي
- 4 . مدير مكتب التعليم

504- يهدف ميثاق اخلاقيات التعليم في المملكة العربية إلى :

- 1 . تعزيز الانتماء الديني ، والوطني الى المعلم
- 2 . تعزيز انتماء المعلم لرسالته ومهنته والارتقاء بها
- 3 . بث العمل بروح الفريق بين المعلم والمدير والطالب
- 4 . تعامل المعلم مع الطلاب بالعدل ، وعدم التمييز والتحيز

505- يعطي المعلم مجد نشاطاً ومهمة موحدة لجنيح الطلاب ، وفي كل مره يلاحظ استجابة بعض الطلاب ، وعدم دافعية بعضهم لتنفيذه ما البرنامج التدريبي الملائم الذي يناسب المعلم مجد ويساعده على حل المشكله السابقة :

- 1 . دمج التقنية في التعليم
- 2 . مهارات العرض واللقاء المؤثر
- 3 . مهارات الحوار في الاتصال مع الآخرين
- 4 . التعليم التمايزي المبني على نظرية الذكاء المتعدد

506- " الخط العربي من ابرز فنوننا الجميلة التي تميزت بها ثقافتنا العربية والاسلامية ، وأصبح فناً أصيلاً له قيمته بين الفنون ، والخط الجميل يبني عن ذوق صاحبه ، ويشهد على موهبته " ما العنوان المناسب لهذا النص :

1 . الفن الأصيل

2 . الفنون الجميلة

3 . أهمية الخط العربي

4 . موهبة الخط العربي

507- الجملة التي تعبر عن رأي هي :

1 . مناخ لبنان متوسطي معتدل

2 . تقع لبنان في غرب قارة اسيا

3 . معظم الاراضي اللبنانية جبلية

4 . لبنان جنة الشرق وموئل الحضارة

508- اختر الجملة الصحيحة كتابة مما يأتي :

1 . استمع الى الهدى واستمتع به

2 . إستمع الى الهدى وإستمع به

3 . إستمع الى الهدى واستمتع به

4 . استمع الى الهدى وإستمع به

509- أختَر الجملة الصحيحة كتابة مما يأتي :

1 . المسلم لا يرجُ غير الله فلا ترجُ غيره

2 . المسلم لا يرجو غير الله فلا ترجُ غيره

3 . المسلم لا يرجُ غير الله فلا ترجو غيره

4 . المسلم لايرجو غير الله فلا ترجو غيره

1 . بن

2 . ابن

3 . إبن

4 . إبنو

511- لاحظت المعلمة " منال " ان الطالبة " لطيفة " في الصف الاول ابتدائي تتحرك كثيراً معظم الوقت اثناء الحصص ، ايضاً لاحظت المعلمة أن الطالبة لاتركز كثيراً وتتشاجر مع زميلاتها ، كخطوة أولى ، أي الاجراءات الاتية أكثر ملائمة للتعامل مع حالة الطالبة :

1 . التعاون مع ادارة المدرسة لوضع خطة علاجية فردية للتعامل مع سلوكيات الطالبة

2 . ترتيب لقاء فردي مع الام لمناقشة سلوك الطالبة في البيت ومواعيد نومها واستيقاظها

3 . تحويل الطالبة لأخصائية تربية خاصة لفحص امكانية معاناتها مع فرط الحركة

4 . تسجيل ملاحظات يومياً حول سلوك الطالبة لمناقشتها مع والدتها في اجتماع الامهات القادم

512- يرغب الاستاذ " حمزة " تقدير جهود طلبته الذين اسهمو في البحث العلمي ، وذلك بتحميل صور مشاركتهم على موقع المدرسة ضمن شبكة الانترنت ، أي الاجراءات الاتية يلزم القيام بها قبل تحميل الصور :

1 . مراجعة ماتطلبه لوائح ونشر الصور المعتمدة من وزارة التعليم

2 . الحصول على إقرار خطي من أولياء الامور بالموافقة على الصور

3 . الحصول على إقرار خطي من كل طالب بالموافقة على صورته

4 . نشر الصور بدون وضع اسماء الطلبة أو أي معلومات تحمل هوياتهم

513- الخاصية التي قد تنشأ جراء فشل الطالب في التفاعل الاجتماعي مع اقرانه وعدم القدرة على مناقشتهم بسبب تكرار الفشل الأكاديمي هو :

1 . القلق

2 . الاعتمادية

3 . السلوك الانسحابي

4 . التشتت أو اللاتباهية

514- يزداد شغف وحماس الطلاب للتعلم تبعاً لزيادة :

1 . درجة الانضباط والالتزام بقواعد السلوك

2 . العلاقات الايجابية بين الجميع

3 . وقت الشرح خلال زمن الحصّة

4 . مستوى الحرية المطلقة للجميع

515- جميع الشروط ينبغي مراعاتها عند توزيع الطلبة ضمن مجموعات التعلم التعاوني ماعدا واحداً هو :

1 . جلوس اعضاء المجموعة على مقربة كافية من بعضهم بعضاً

2 . تقسيم الطلبة الى مجموعات وفقاً لاختباراتهم الخاصة

3 . ترتيب المجموعات بشكل ييسر تجول المعلم بينها

4 . تباعد المجموعات عن بعضها بمسافة ملائمة

516- يعد مراجعة ولي امر طالب المرحلة الثانوية لدرجة ابنه اختبارين فصليين لمادة الرياضيات ، ناقش مع المعلم تديني مستوى ابنه حيث كانت درجته في الاختبار الاول 26 ، وفي الثاني 24 ، فإذا كان اداء الطلاب في الاختبارين 27 و 17 والانحراف المعياري 4 و 6 على التوالي ، فما الرد الصحيح المتوقع حول تفسير مستوى الطالب ؟

1 . مستوى الطالب في الاختبارين متساوي

2 . لا يمكن الحكم لعدم معرفة الدرجة العظمى

3 . مستوى اداء الطالب في الاختبار الثاني اعلى من الاختبار الاول

4 . مستوى اداء الطالب في الاختبار الاول اعلى من الاختبار الثاني

517- توزيع المهم على الطلاب داخل المجموعة لتنفيذ مشروع تعليمي واحد ، وذلك ليمثل احد مبادئ التعلم :

1 . الفردي

2 . التعاوني

3 . التنافسي

4 . الاستقصائي

518- وفقاً لللائحة تقويم الطالب المعتمدة عام 1435 / 1436 فإن تقويم الطلاب في المرحلة الثانوية يكون تقويم :

- 1 . ختامياً فقط
- 2 . بنائياً وختامياً
- 3 . تشخيصياً فقط
- 4 . بنائياً وتشخيصياً

519- من اساليب التعليم والتدريب الذي يمثل سلوكاً حقيقياً في مواقف مصطنع ، هذا التعريف ل :

- 1 . العصف الذهني
- 2 . عمليات التعلم
- 3 . لعب الادوار
- 3 . الاستكشاف

520- طلب المعلم " احمد " من الطلاب العمل في مجموعات تتراوح بين 3 الى 5 طلاب وضح لخم أن نجاح احدهم في المجموعة يعد نجاحاً لهم جميعاً ، ان فشل احدهم يعني فشلهم جميعاً ، هذا الاسلوب يسهم في تحقيق :

- 1 . المسؤولية الجماعية
- 2 . المسؤولية الشخصية
- 3 . التفاعل المباشر المشجع
- 4 . الاعتماد المتبادل الايجابي

521 . ترغب المعلمة " زينب " تفعيل استخدامها لاسلوب التدريس المباشر ، جميع الممارسات الاتيه تساعد في تحقيق هدفها ماعدا واحده وهي :

- 1 . الاعلان للطالبات بضروره تأجيل الاسئلة لحين الانتهاء الكامل من الشرح
- 2 . استخدام امثلة توضيحية مستمدة من حياة طالباتها وواقعهم المعاش
- 3 . تقسيم الدرس الى اجزاء صغيرة ومتسلسلة يسهل الربط بينها
- 4 . دعم العرض الشفهي للدرس بعروض بصرية أو حسية

ملزمة طلابنا

522- الاسلوب الذي يعتمد على استخدام التلاميذ مادة تعليمية تصف حدثاً أو قصة ما تستخدم كمرجع يساعدهم في عمليات تحليل النظريات والمفاهيم والظواهر الحياتية اليومية ومناقشتها ، تسمى :

1 . حل المشكلات

2 . دراسة الحالة

3 . لعب الادوار

4 . الاستقصاء

523- أي الانشطة الاتيه تشجع عليها دعوات تطوير التعليم السائدة حالياً في العالم ؟

1 . تحليل اوراق العمل

2 . اداء نشاطات التعلم

3 . التعلم ضمن المجموعات

4 . التعلم الفردي التنافسي

524- يعمل المعلم " احمد " على توظيف المخططات المفاهيمية كأداة تعلم وتدريب وتقويم في تنفيذه للدروس في مادة العلوم ، لذلك يوجه الطلاب للبدء في بنائها الى :

1 . ترتيب المفاهيم هرمياً حسب مستوياتها

2 . التعبير عن العلاقات بين المفاهيم بكلمات رابطة

3 . تحليل محتوى موضوع الدرس لتحديد المفاهيم الرئيسية

4 . لاشي مما ذكر

525- كلف المعلم طلابه بحل إحدى المسائل الصعبة ، وقد نجح " خالد " في حلها وقدمها لمعلمه ، واثناء عودة " خالد " لمقعده قام يضرب احدي زملائه بالكتاب على رأسه امام مرأى المعلم الذي تعامل مع هذا الموقف ، أي العبارات الاتيه تمثل أفضل تعامل مع الموقفين أعلاه :

1 . الأول " أنت ذكي " الثاني " سأجاهل تصرفك نظراً لحلك المسألة "

2 . الأول " أنت ذكي " الثاني " ضرب زميلك خطأ يستحق العقاب "

3 . الاول " حلك صحيح " الثاني " ضرب زميلك خطأ يستحق العقاب "

4 . الاول " حلك صحيح " الثاني " انت مشاغب "

ملزمة طلابنا

526- الحاجة الملحة التي تمثل ازمة نمو اساسية وعلى الاباء والمعلمين تعزيزها في مرحلة المدرسة الابتدائية " الطفولة المتوسطة " هي الحاجة ل:

1 . الثقة في البيئة المحيطة

2 . المثابرة لتحقيق الانجاز

3 . تشكيل الهوية

4 . المبادرة

527- في المرحلة الثانوية تم توقيع الطلاب على تعهد بعدم استخدام الجوال داخل المدرسة ، وفي أحد الحصص الدراسية قام المعلم بالرد على الجوال داخل الفصل الدراسي ، وبعد نهاية المكالمة اعتذر للطلاب عن استخدام الجوال ، وبين انه مضطر لذلك ، سلو المعلم يدل على اي مما يأتي :

1 . استخدام الجوال غير مبرر ، ولكن اسلوبه في الاعتذار مناسب

2 . كان على المعلم عدم الاعتذار من الطلاب حفاظاً على شخصيته

3 . ينقصه معرفة بالانظمة الدراسية فالتعهد خاص بالطلاب

4 . اظهر انه قدوة حسنة للطلاب في الالتزام بالانظمة

528- منطقة " النمو الوشيك " هي من المفاهيم النظرية :

1 . العقلية

2 . البنائية

3 . السلوكية

4 . الاجتماعية

529- اراد المعلم التأكد من وجود خاصية منيعة أو عدم وجودها فأختبار اسلوب قوائم الشطب ، وعمل على بنائها بشكل جيد ، اختيار المعلم يدل على :

1 . ان قوائم الشطب تندرج في وصف المهمة

2 . سرعة اتخاذ القرار باستخدام قوائم الشطب

3 . قدرته على اختيار الاسلوب الصحيح للتقويم

4 . عدم معرفته باساليب التقويم المناسبة للمهام المختلفة

530- المعرفة هي مفهوم كلي اذا جُزى أو فصل فقد معناه،نسبة لنظرية جشطالت يتفاعل الطالب مع مشكلة أو موقف بأن:

- 1 . يجمع بين المعارف أو التجارب السلبية
- 2 . يفصل بين ما يعرفه وما لا يعرفه
- 3 . يقسم المشكله الى اجزاء متفرقة
- 4 . يوظف المعارف المكتسبة

531- وثيقة سياسة التعليم في المملكة العربية السعودية يقبل الطالب في الصف الأول الابتدائي اذا كمل :

- 1 . ست سنوات هجرية في اليوم الاول من بداية الدراسة
- 2 . ست سنوات ميلادية في اليوم الاول من بداية الدراسة
- 3 . خمس سنوات ميلاديه واجتاز اختبار خاص للقبول المكبر
- 4 . خمس سنوات وثمانية اشهر في اليوم الاول من بداية الدراسة

532- يؤكد معلم الرياضيات باستمرار في تكليفاته للطلاب انهم ذو قدرة عالية وذكاء مرتفع،ولذلك هو يكلفهم بما يتوافق مع هذه التوقعات المرتفعة،ومع ذلك فانه يرشدهم لما يسهل عليهم المهام والواجبات،ما سبق يؤكد أن المعلم لديه قدرة :

- 1 . إعطاء تكاليف منزلية جيدة ولكنها ضاغطة على الطلاب
- 2 . تحفيز الطلاب واعطاء التوقعات العالية لتعلمهم
- 3 . اكتشاف المبدعين من الطلاب من خلال ذكائهم
- 4 . توجيه الطلاب والقيام بدور المرشد الطلابي

533- أي من العبارات الاتيه تمثل هدفاً تربوياً عاماً ؟

- 1 . أن يرسم الطالب مثلثاً قائم الزاوية
- 2 . أن يذكر الطالب اسباب التلوث البيئي
- 3 . أن يطور الطالب اتجاهات إيجابية نحو القراءة
- 4 . أن يربط الطالب بين الصورة والكلمة الدالة عليها

534- أكدت الدراسات ارتفاع ارتباط المعلمين على اختبار الكفايات بدرجاتهم على مقاييس الاداء في الميدان التربوي ، أي انواع الصدق
تثير هذي النتائج :

1 . التنبوي

2 . المحتوى

3 . التلازمي

4 . المفاهيمي

535- جميع العوامل الاتيه تؤثر على الاتجاه الايجابي للمعلم نحو مهنة التدريس ماعدا :

1 . الاعداد المهني

2 . الاعداد الثقافي

3 . الاعداد الاكاديمي

4 . امتلاك الكفايات التدريسية

536- يعد حضور المعلم " خالد " لبرنامج الاستراتيجيات الحديثة في التدريس اتجه الى توظيف استراتيجية العصف الذهني ، حيث اثار
في درسه موضوع " انتشار مرض كورونا " لإثارة تفكير الطلاب وحثهم على تقديم اكبر عدد من الافكار والتصورات حول هذا الموضوع ،
يهدف المعلم من ذلك الى :

1 . تدريب الطلاب على حل المشكلات

2 . معرفة وعي الطلاب بمشكلات المجتمع المحلي

3 . تحفيز الطلاب على المشاركة والاندماج في عملية التعلم

4 . تنمية اتجاهات الطلاب نحو الاختصاصات العلمية وفائدتها للمجتمع

537- قدم معلم التعليقات الاتيه كتغذية راجعة لعدد من الطلاب اثناء عملهم على مشاريع بحثية ، فأيهما اكثر تحقيق لمتطلبات
التغذية الراجعة البناءة ؟

1 . " عناصر البحث مكتملة ، ولكن طريقة التوثيق تحتاج الى مراجعة ، راجع كتاب التوثيق العلمي "

2 . " اطلع على كتاب في التوثيق ، اخطاء كثيرة تضمنها البحث ماعدا صياغة المشكلة "

3 . " لم يغط البحث الفكرة الاساسية ، إلا أن اسلوب الكتابة كان متميز "

4 . " عملك يعتره بعض اوجه النقص ، يبدو أنك تكاسلت عن العمل "

538- يتم اعداد المعلم في المملكة العربية السعودية من خلال :

1 . تكاملي أو تناعي

2 . تربوي أو اكايمي

3 . تربوي أو تناعي

4 . تخصص أو عام

539- التقويم غير رسمي أحد انواع التقويم الذي :

1 . تطبق وفقاً لتخطيط مسبق ويستخدم ادوات تقويم مقننة

2 . يكون مدمجاً عبر أنشطة التدريس داخل الصف

3 . يعتمد على طرح الاسئلة تحريرية اثناء الدرس

4 . يقتصر على التعرف على نواحي الضعف

540- اثبتت الدراسات الحديثة دور اولياء الامور في تعلم ابنائهم من اكثر الوسائل فعالية في تقوية علاقة المدرسة باولياء الامور :

1 . ارسال تقارير دورية عن تحصيل ابنائهم

2 . مشاركة اولياء الامور في وضع الخطط المنهجية

3 . اللقاءات الروتينية التي تعقدها المدرسة مع اولياء الامور

4 . اعطاء فرصة لأولياء الامور للمشاركة بخبراتهم العلمية والعملية

541- في بداية العام الدراسي يعرض المعلم خلال الاسبوع الاول الاهداف التعليمية على طلابه ويشرحها ، ويطلب منهم كتابة ملاحظات حولها وكيفية تحققها خلال ايام ، ما الاجراء السابق يدل على :

1 . تمكين الطلاب من شرح الاهداف التعليمية

2 . اسهام الطلاب في وضع اهداف التعلم وتقويمها

3 . تحديد المعلم للاهداف التعليمية بشكل قابل للنقاش

4 . اشتراك الطلاب في تبني اهداف التعلم خلال العام الدراسي

542- طبق المعلم اختباراً تحصيلياً جديداً في مادة العلوم ، وللتحقق من صدقة قام بتطبيق نسخة سابقة من الاختبارات الدولية في العلوم لنفس الصف . فأن انواع الصدق هذا :

1 . المفهوم

2 . التنبوي

3 . التلازمي

4 . المحتوى

543- من افضل صور التغذية الراجعة البناءة أن تتضمن :

1 . تعليقا فقط

2 . تقديراً وتعليقاً

3 . درجات وتقديراً

4 . درجات وتعليقاً

544- يوجه مدير المدرسة المعلم " احمد " بإرسال نتائج تقويمه للطلاب مع الادوات المستخدمة اهداف التعلم الى زملائه المعلم لمراجعتها وتزويدهم بأهم السلبيات والايجابيات في عمله ، مما سبق يؤكد على :

1 . تلافي الضعف في فهم اساليب التقويم السليمة لدى المعلم

2 . ان نتائج التقويم بحاجة للمراجعة الخارجية

3 . اشتراك المعلم لزملائه لمناقشة نتائج التقويم

4 . عدم وجود آلية واضحة للتقويم في المدرسة

545- يطلب المعلم من طلابه تبادل اعمالهم الاسبوعية ، والحكم على جودة عمل كل طالب من خلال معايير محددة للتقويم ، الهدف من اجراء المعلم هو

1 . تعليم الطلاب اسلوب تقويم الاقران

2 . توجيه الطلاب الى اهمية تقويم الجماعي

3 . تدريب الطلاب على بناء اداة التقويم الموحدة

4 . توزيع اعمال المعلم على الطلاب لمساعدته في التقويم

546- طلب المشرف المتابع من طالب التدريب الميداني اختيار انسب ادوات التقويم لقياس كل هدف من الاهداف الاتيه وتضمينها ضمن خطته التدريسية :

أ- أن يتحقق الطالب تجريبياً من اثر الضوء على نمو النبات

ب- أن يسمي الطالب مقر جامعة الدول العربية

ج- أن يمثل الطالب الرء المرققة

د- أن يقارن الطالب بين الرواية والقصة

فأي الخيارات الاتيه يمثل الترتيب الانسب لقياس تلك الاهداف ؟

1 . شفهي ، موضوعي ، ادائي ، مقالي

2 . ادائي ، مقالي ، شفهي ، موضوعي

3 . مقالي ، ادائي ، موضوعي ، شفهي

4 . ادائي ، موضوعي ، شفهي ، مقالي

547- يخصص المعلم في بداية العام الدراسي الاسبوع الاول ، لعرض اهداف المقرر على طلابه ، ثم يناقشها معهم وينقحها ، ويطلب من كل طالب اضافة مايراه من الاهداف خاصة لتناولها في حينها ، ويهدف المعلم من هذه الممارسة الى:

1 . تدريب الطلاب على المشاركة

2 . مراعاة الفروق الفردية بين الطلاب

3 . تحقيق التفاعل الايجابي بين الطلاب والمعلم

4 . رفع مستوى دافعية الطلاب وتحملهم مسؤولية تعلمهم

548- اعد معلم اختبار استيعاب المقروء في مادة لغتي ، وراجع اسئلة الاختبار في ضوء البناء النظري لاستيعاب المقروء والعناصر التي يتناولها ، فأى انواع الصديق هذا ؟

1 . المفهوم

2 . التنبئي

3 . التلازمي

4 . المحتوى

ملزمة طلابنا

549- يلتحق مجموعة من المعلمين بورشة تدريبية تتناول معارف ومهارات في مجال تحليل المحتوى وترتيب الخبرات والانشطة التعليمية وتوزيعها زمنياً لموضوع الدرس ، العنوان المتوقع لهذي الورشة هو :

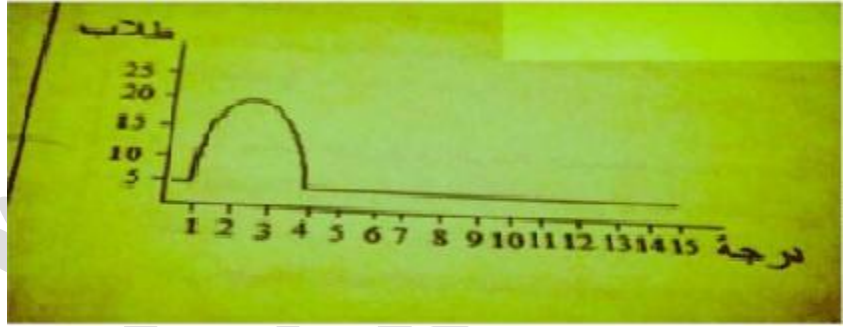
1 . التخطيط اليومي

2 . التخطيط للوحدة

3 . التخطيط السنوي

4 . التخطيط الاسبوعي

550- عرض معلم نتائج طلابه في اختبار درجته النهائية " 15 " في صورة الرسم البياني الاتي



يشير الرسم الى أن :

1 . مستوى اداء غالبية الطلاب متوسط

2 . الطلاب تركزوا على المجموعة العليا في المنحنى

3 . الحصول على تقدير ممتاز لدى المعلم امر سهل

4 . اداء الطلاب ضعيف مما يوجب مراجعة اساليب التدريس

551- اعد المعلم أحمد الاختبار النهائي وفقاً للنموذج الاتي التي اقتره ادارة المدرسة :

نوع الاسئلة	النسبة	مواصفات الأسئلة
1	10%	تقسم بسهولة الاعداد وتقيس القدرة على تنظيم الأفكار وترتيبها
2	30%	تغطي مدى واسعاً من الموضوعات ولها نسبة تخمين عالية وتقيس في الغالب التذكر والفهم
3	20%	لها القدرة على قياس الحقائق والربط بين المفاهيم
4	40%	أقل نسبة ترابط ممكنة للتخمين ولها القدرة على قياس المستويات العقلية العليا

فما انواع الاسئلة التي تضمنها التوصيف على التوالي ؟

1 . مقالية ، صح وخطأ ، مزاجية ، اختيار من متعدد

2 . مزاجية ، مقالية ، اختيار من متعدد ، صح وخطأ

3 . اختيار من متعدد ، صح وخطأ ، مقالية ، مزاجية

4- صح وخطأ ، مقالية ، مزاجية ، اختيار من متعدد

ملزمة طلابنا

552- استخدم معلم ثلاث مرجعيات لكتابة التقارير الفصلية عن طلابه ، منها ما يوضحها الجدول الاتي لأحد الطلاب فما المرجعيات التي استخدمها على الترتيب ؟

الأول	الثاني	الثالث
تمكين من المفاهيم الأساسية التي تضمنتها أهداف التعلم لم يتعلم بعض المهارات الأساسية التي تضمنتها الأهداف	أعلى بكثير من معدل الصف أدنى من معدل الصف	تحقق تقدما أعلى مما كان يتوقعه المعلم لم يحقق تقدما من مستواه السابق

1 . معياري المرجع ، محكي المرجع ، ذاتي المرجع

2 . محكي المرجع ، معياري المرجع ، ذاتي المرجع

3 . ذاتي المرجع ، محكي المرجع . معياري المرجع

4 . محكي المرجع ، ذاتي المرجع ، معياري المرجع

553- يعد الاستاذ " احمد " لتقديم وحدة تعليمية حول موضوع اشجار التخيل ، وعلى الرغم من أنها وحدة اثرائية من خارج المنهج ، إلا أنه يرغب في الانطلاق مما يعرفه الطلبة انفسهم عن الموضوع ، أي الانشطة الاتية اكثر ملائمة في التعرف الى ما يعرف الطلبة عن اشجار التخيل

1 . يقوم الطلبة ضمن مجموعات تعلم صغيره بعصف ذهني حول اشجار التخيل

2 . يكتب كل طالب بشكل فردي قائمة بكل الافكار التي يعرفها عن اشجار التخيل

3 . يكتب كل طالب بشكل فردي موضوع تعبير يظهر فيه مايعرفه عن اشجار التخيل

4 . يُقابل كل طالب أحد كبار السن ليجمع منه اكبر قدر ممكن من المعلومات حول اشجار التخيل

554- المدرسة التي اهتمت بحاجات الانسان ودوافعه هي المدرسة :

1 . السلوكية

2 . المعرفية

3 . التحليلية

4 . الانسانية

الأسئلة السابقة من عام 1437 وماقبل

تبدأ من هنا اسئلة عام 1438

555- عندما يريد المعلم عرض مستوى تحصيل طلابه عن طريق رسوم بيانية فأى البرامج التالية يعينه على ذلك

- ١ - الرسام Paint
- ٢ - الجداول Excel
- ٣ - أكسس Access
- ٤ - معالجة النصوص world

556- من العوامل التي تتحكم في تطوير الأداء المهني للمعلم :

- ١ - الالتزام بالقوانين المدرسية
- ٢ - حسن التصرف في المواقف الصعبة
- ٣ - تنمية الاتجاه ذاتي التعلم مدى الحياة
- ٤ - كيفية التعامل مع الزملاء وأولياء الامور

557- عندما يعتمد المعلم على تقديم تحضير جاهز لمدير المدرسة يدل على أنه :-

- ١ - يتهرب من واجباته المدرسية
- ٢ - يتبع التقنية الحديثة لاختصار الوقت
- ٣ - ينشر افكار الخبراء في مجال التحضير
- ٤ - ينفذ آليات التحضير الحديثة على مستوى المادة

558 - إذا نبه الطالب معلمه على خطأ حصل منه أثناء الشرح أي الاجراءات التالي يتخذه المعلم :-

- ١ - يتجاهل كلام الطالب
- ٢ - ينهره ويحذره من تكرار ذلك
- ٣ - يعدل حسب ملاحظة الطالب
- ٤ - يشكره ويتأكد من المعلومة ثم يعدلها

559- ما الاجراء المتبع إذا حصل المعلم على تقدير مرضي في تقرير أدائه الوظيفي :-

- ١ - إنهاء الخدمات
- ٢ - نقله لوظيفة إدارية
- ٣ - الحرمان من العلاوة
- ٤ - النقل لمنطقة اخرى

560- إن مفهوم المدرسة الفاعلة يزيد ويفعل من دور :-

- ١ - المشاركة المجتمعية
- ٢ - الأنشطة المدرسية
- ٣ - المناهج الدراسية
- ٤ - برامج التوعية

561- أعد معلم علم الارض رسالة علمية للتعرف على الصخور في محيط المدينة فعرض عليه احد اولياء الامور مشاركته وذلك لكونه متخصصا في هذا المجالويمكن أن يقدم بعض المعلومات التي قد تساعد الطلاب . أي الاجراءات التالية هو الأنسب

- ١ - يوكل له أمر الرحلة بصفته متخصصا
- ٢ - يعطيه دوراً في الرحلة لاستثمار خبرته
- ٣ - يعتذر منه لكي لا يتدخل أولياء الامور في مثل هذه الانشطة
- ٤ - يتجاهل طلبه فمشاركته قد تظهر تفوقه عليه في هذا المجال

561- حدث خلاف بين معلمين و غادر أحدهما المكان و ظل ثلاثة من المعلمين في نقد المخطئ التصرف الامثل في هذه الحالة

- ١ - البحث عن اسباب المشكلة والبدء في حلها
- ٢ - إبلاغ الادارة المدرسية تفاديا لتضخم المشكلة
- ٣ - الاتصال بالمعلم الذي غادر وطلب عودته لحل المشكلة
- ٤ - نصيحة الزملاء بالكف عن الحديث والبحث عن حل للمشكلة

562- يعرف الاختبار المرجعي بأنه :-

- ١ - درجة النهاية الصغرى في الاختبار
- ٢ - تقدير اداء الفرد وفق مستوى محدد مسبقا
- ٣ - تقدير اداء الفرد بالنسبة لاداء الطلاب الاخرين
- ٤ - محافظة الفرد على الموقع نفسه بالقياس إلى مجموعته

563- عندما يقدم المعلم في أحد دروسه المشكلة و المواد و الادوات اللازمة لحلها وطريقة الحل ويبقى دور الطالب في الوصول إلى النتائج و الاستنتاج تسمى هذه الطريقة .

- ١ - بحثا علميا
- ٢ - عرضا علميا
- ٣ - استقصاء موجه
- ٤ - استدلال منطقي

564- أي الاتي من الخيارات التي لا تنطبق على خرائط المفاهيم :-

- ١ - توضع المفاهيم الاكثر عمومية في قاعدة الخريطة
- ٢ - تصنف المفاهيم حسب مستوياتها والعلاقة فيما بينها
- ٣ - تستخدم خرائط المفاهيم في التشخيص وتقويم الطلاب
- ٤ - تساعد خرائط المفاهيم في ربط المفاهيم الجديدة بالبنية المعرفية للطلاب

565- أي الاسئلة الاتية تقيس مستويات التفكير العليا :-

- ١ - ما خصائص المخلوقات الحية
- ٢ - اشرح الدورة الدموية في الانسان
- ٣ - مالتصنيف العلمي لحيوان التمساح
- ٤ - مالحلول الممكنة لمشكلة التلوث البيئي

566- أن يشارك المعلمين ومدير المدرسة والمشرف التربوي في تحديد المشكلات التي تواجههم و تحديد أوقات لمناقشتها

- ١ - المشاركة في تقييم الاداء المدرسي
- ٢ - اشراف تربوي
- ٣ - اللقاءات التربوية
- ٤ - التعاون المدرسي

567- تستخدم المعلمة اسلوب العصف الذهني في تعليم طالباتها باستمرار وتشجيعهم على الانطلاق بالتفكير والتحرر من أي قيود أو محدودات وتشجع طالباتها على عدم التردد في توليد أفكار غريبة ما نوع التفكير المتوقع أن تسم المعلمة في تطويره

- ١ - الناقد
- ٢ - الابداعي
- ٣ - التألمي
- ٤ - التعليمي

568- إذا كان مقياس الرسم على خريطة ما 1سم - 30 كيلو متر فيكم المسافة بين المدينتين إذا كانت المسافة بينهما في الخريطة 15سم؟

- ١ - 350
- ٢ - 450
- ٣ - 250
- ٤ - 400

569- طلب معلم الفنية من طلابه إن يصمموا تغليفا جديدا للكتب المدرسية يصنف هذا الطلب إلى المستوى ؟

- ١ - الفهم
- ٢ - التذكر
- ٣ - التطبيق
- ٤ - التقويم

570- صاحب نظرية النمو المعرفي و أهتم بدراسة نمو المفاهيم الاساسية عند الاطفال مثل مفهوم الاشياء ومفهوم الزمن و مفهوم المكان ؟

- ١ - بياجيه
- ٢ - ثورندايك
- ٣ - باندورا
- ٤ - سكنر

ملزمة طلابنا

571- عدد الطلاب في أحد الفصول 20 طالبا اذا حصل 10 طلاب على تقدير ممتاز وحصل 7 على تقدير جيد جدا وحصل 3 على تقدير جيد ، فكم نسبة الطلاب الذين حصلوا على تقدير ممتاز ؟

- ١ - 20%
- ٢ - 50%
- ٣ - 60%
- ٤ - 30%

572- إذا كانت درجة اختبار مادة الرياضيات النصفية 25 درجة و حصل الطالب أحمد على 20 درجة فكم نسبة التي حصل عليها الطالب أحمد في الاختبار ؟

- ١ - 100%
- ٢ - 80%
- ٣ - 75%
- ٤ - 50%

573- إذا مشى وليد دورتين حول الملعب في الشكل التالي فكم المسافة التي قطعها بالمتري ؟



- 1-120
- 2-100
- 3-60
- 4-160

574- الجملة التي كتبت الهمزة فيها خطأ في الجمل الاتية :-

- ١ - اسمي محمد
- ٢ - التفاؤل محمود
- ٣ - هذا شيء جميل
- ٤ - مكاتب الإستقبال مميزة

575- المعايير التالية لها دور في استثارة دافعية الطلاب للتعلم ما عدا :-

- ١ - إتاحة الفرصة للطلاب للمشاركة في إعداد الدروس وتقديمها
- ٢ - الاقتصار على نصوص الكتاب المقرر وأنشطته
- ٣ - استثارة الشك العلمي لدى الطلاب
- ٤ - إيجاد مواقف علمية تجعل الطلاب في مواضع حيرة

576- لدى أحد المعلمين طالب خجول ، أي مما يلي هو التصرف التربوي السليم مع الطالب ؟

- ١ - ترك الحرية له في المشاركة من عدمها
- ٢ - دعمه و تشجيعه على المشاركة
- ٣ - مراعاة ظروفه بعدم إشراكه
- ٤ - تحويله إلى المرشد الطلابي

577- قسم ديوي منهج النشاط إلى قسمين قائمين على :-

- ١ - استعداد المعلم وطرق التدريس
- ٢ - أهداف التعليم ومحتوى المقرر
- ٣ - ميول التلاميذ والمواقف التعليمية
- ٤ - البيئة الصفية والمجتمع المدرسي

578- أي من البنود الاتية يتعارض مع قواعد واجراءات النشاط المدرسي في المدارس

- ١ - يسمح باستخدام بعض الحصص لممارسة النشاط المدرسي
- ٢ - يقام النشاط المدرسي داخل المدرسة و في الاوقات المخصصة لها فقط
- ٣ - تكون أعمال الطلاب من لوحات ونحوها من عملهم هم لا عمل غيرهم
- ٤ - لا تعرض لوحات الطلاب إلا بعد التأكد من سلامتها من الأخطاء اللغوية

579- أي مما يلي يعد من الشروط المهمة لبناء علاقات إيجابية بين المعلم و طلابه و تشجيع الاحترام المتبادل

- ١ - عدم السماح بارتكاب الأخطاء داخل الفصل
- ٢ - الاهتمام بإنجازات الطلاب الحالية دون الماضية
- ٣ - التجاوب بانتظام مع المواقف السلبية و الإيجابية
- ٤ - الشدة خصوصا مع الطلاب المراهقين و الأكبر سنا

580- الشروط الاتية يجب مراعاتها عند تحديد اهداف التعلم و صياغتها ماعدا :-

- ١ . عدد الطلاب
- ٢ . خبرات الطلاب السابقة
- ٣ . المستوى العقلي للطلاب
- ٤ . الوسائل التعليمية المتوفرة

581- يساعد التقويم الذاتي للمعلم على تحقيق أهداف عديدة ، ليس منها :

- 1- تنمية التحصيل الدراسي لدى الطلاب
- 2- توجيه عمليات التطوير المهني للمعلم
- 3- الاستغناء عن ملاحظات المشرفين
- 4- تنمية التطورات المعرفية و العلمية

582- المجال الذي يهتم بالاتجاهات و الميول و الاهتمامات هو المجال :-

- 1- الحركي
- 2- الوجداني
- 3- المعرفي
- 4- جميع ما سبق

583- يقصد بمجموعة الضوابط التي ينبغي أن يلتزم بها القائمين على العملية التعليمية و تكون بمثابة المرجع الذي يحتكم إليه في تقويم ممارستهم. السلوكية و المهنية ب :

- 1- ميثاق أخلاقيات مهنة التعلم
- 2- أسس منظومة التعليم و التعلم
- 3- أنظمة و ضوابط عملية التعلم
- 4- المعايير المهنية للمعلمين

584- من واجبات المعلم تطوير الجانب المهني لديه و ذلك من خلال :

- 1- معرفة المفاهيم العلمية و التقنية
- 2- تنمية الجوانب الثقافية و الإبداعية
- 3- الإلمام بأساليب التدريس و التخطيط للمنهج
- 4- الإلمام بمهارات الاتصال الفعال مع الآخرين

585- إذا حصل عبدالعزيز على 24 من 30 فإن تقديره

- 1- ممتاز
- 2- جيد جدا
- 3- جيد
- 4- مقبول

586- عندما يعرض المعلم للطلاب مشكلة و معها بعض التعليمات لا تقيدهم ولا تحرمهم من فرص النشاط العلمي يكون بذلك ساعد الطلاب على التعلم باستخدام طريقة :

- 1- الاستقراء
- 2- الاستدلال
- 3- الاكتشاف الحر
- 4- الاكتشاف الموجه

587- طلب معلم من طلابه إجراء تجربة معينة في المختبر ، محددًا لهم مشكلة التجربة و الأدوات المستخدمة و خطوات الحل ، تاركًا لهم جمع البيانات و الوصول للنتيجة النهائية ، أي أنواع الاستقصاء اتبعه المعلم في هذه التجربة ؟

- 1- الاستقراء
- 2- الاستدلال
- 3- الاكتشاف الحر
- 4- الاكتشاف الموجه

ملزمة طلابنا

589- عندما قرأ المشرف أسئلة الاختبار التي أعدها المعلم ، وجد أنها متنوعة و تتفاوت بين الموضوعية و المقالية القصيرة إلا أنها كانت تركز على موضوعات دون أخرى ، و هذا ما عده المشرف عاملا سلبيا في الاختبار ، ما النصيحة التي يجب توجيهها للمعلم ؟

1- بناء جدول مواصفات للاختبار

2-زيادة عدد الاسئلة لتشمل كامل المقرر

3- توزيع الاسئلة بالتساوي بين الموضوعات

4- يضع سؤال عن كل هدف من الأهداف السلوكية

590- أي مما يأتي يعد الأنسب في تنفيذ قواعد إجراءات النشاط الصفّي ؟

1- يكتبها في الفصل ويلزم الطلاب بها

2- يغيرها كل حصة حتى تترد السامة والملل

3- يشرحها للطلاب و يقنعهم بها حتى يطبقوها ذاتيا

4- يحتفظ بها المعلم ويربط اختبار الطلاب بها حتى يسهل عليهم

591- دائما يسعى المعلم مجد إلى إطلاع زملائه المعلمين على نتائج تقييم طلابه للبرنامج التعليمي المقدم لهم ومناقشتهم ومقارنتها بنتائج تقييم طلابهم في الفصول المشتركة التي درسها أي من الأهداف التالية يرغب المعلم مجد تحقيقه من ذلك ؟

1- معرفة مستوى الطلاب في أكثر من مادة

2- إظهار مدى تميز نتائج طلابه أمام زملائه المعلمين

3- معرفة أساليب التقييم التي يقوم بها زملاؤه المعلمون

4- إشراك زملائه و الاستفادة من آرائهم في تقييم العملية التعليمية

592- اي البرامج تجعل المعلم يتواصل مع طلابه ويفيدهم في جديد المادة و يجيب على استفساراتهم و يثريهم معرفيا

1- الفيس بوك

2- البلاك بورد

3- المدونة

4- البريد الالكتروني

593- أي من الإجراءات الآتية تمثل (المعلم قدوة)

1- استخدام أساليب تربوية في العقاب

2- مراعاة ظروف الطلاب النفسية

3- حسن التعامل مع الطلاب

4- التطبيق العملي للمواقف

594- جمع منشأة :

1- منشآت

2- منشأة

3- منشآت

4- منشآت

595- صليت خمس (....)

1- صلوات

2- صلاة

3- صلوات

4- صلاة

596- إذا كان مقياس الرسم على الخريطة 1 سنتيمتر : 50 كيلو مترا ، فكم المسافة الفعلية بين مدينتين إذا كانت المسافة بينهما على الخريطة 450 كيلومترا ؟

1- 10سم

2- 9 سم

3- 8 سم

4- 7سم

597- إذا كان سعر قماش للمتر الواحد ٢٥ ريال فكم يساوي 12 متر بالريال ؟

1- 200

2- 250

3- 300

4- 350

598- من هو العالم صاحب مقولة ان الطفل يولد وعقله صفحة بيضاء

1- اوزبل

2- جون لوك

3- جاك روسو

4- ثورنडाيك

599- تؤكد نظريات التعلم السلوكي على دور :

1-الاقتران بسلوك المعلم لتطبيق المهارات الدراسية

2-التعزيز الداخلي الذي يدفع الشخص للأداء المتميز

3-الفهم والإدراك كشرط أساسي لتعلم المهارات الدراسية المختلفة

4-الاقتران والتكرار المصحوب بالإثابة كشرط لإتقان المهام الدراسية المختلفة

600- نادى بإعطاء الطفل حريته المطلقة للتعبير عن نزاعته الطبيعية وتنمية مواهبه التي حبه بها الطبيعة ويرى ان الطفل مخلوق بدائي نبيل وانه خير بطبيعته ويفسد احواله تدخل الكبار

1- اوزبل

2- جون لوك

3- جاك روسو

4- ثورنडाيك

601- تأثر بآراء روسو في التربية وقال ان الانسان خير واذا كان شرير يكون بسبب غلق طريق الخير في وجهه

1- بيستالوزي

2- فروبيل

3- داروين

4- تيدمان

602- اسس نظام مدرسة الحضانة وانتشرت ارائه حول النمو

1- بيستالوزي

2- فروبيل

3- داروين

4- تيدمان

603- اكد برعاية نمو فردية الطفل واكد اهمية الاسرة كعامل مؤثر بالتنشئة الاجتماعية

1- ارسطو

2- جون لوك

3- تيدمان

4- فروبيل

604- مطور نظرية التطور ونشر تحليلا لتاريخ حياة طفله الاول تحت عنوان مختصر لسيرة طفل

1- ارسطو

2- جون لوك

3- فروبيل

4- داروين

605- رائد من رواد علم نفس النمو وكان استاذا لكثير من علماء النفس تعتبر كتاباته عن المراهقة عملا له قدره

1- ستانلي هول

2- الفريد بينيه

3- برير

4- وليام هيلي

606- مقياس النواحي الجسمية والفسولوجية

1- الطول والوزن وضغط الدم

2- اختبارات الذكاء اللفظية

3- اختبار القدرة العقلية

4- اختبار الانفعال

607- صاحب اختبار الذكاء للأطفال والمراهقين والراشدين واختبار رسم الرجل والذكاء المصورة والقدرات العقلية

1- مينيسوتا

2- وكسلر

3- ارسطو

4- ثورندايك

608- المتغير الذي يغير الباحث في مقداره ليدرس الاثار المترتبة على ذلك في متغير اخر

1- المتغير المستقل

2- المتغير التابع

3- المتغير الغريب

4- متغير ثابت

609- مجموعة من الاسئلة توجه للفرد سواء طفل ام مراهق ام راشد ام شيخ

- 1- اختبارات الذكاء
- 2- الاختبارات الاسقاطية
- 3- الاستخبارات
- 4- الاختبارات التحصيلية

610- المتغير الذي يتغير بتغير الفرد المستقل

- 1- المتغير المستقل
- 2- المتغير التابع
- 3- المتغير الغريب او الدخيل او غير التجريبي
- 4- المتغير الثابت

611- هو المتغير الذي قد يؤثر في المتغير التابع والذي يحاول الباحث ان يخلص من اثره بتثبيته او عزله

- 1- المتغير المستقل
- 2- المتغير التابع
- 3- المتغير الغريب او الدخيل او غير التجريبي
- 4- المتغير الثابت

612- التعليم المبرمج والحقائب التعليمية والمحاكاة تعتبر؟

- 1- تعلم نشط
- 2- تعلم متميز
- 3- تعليم مباشر
- 4- تفريد

613- من اساليب التطوير المهني الذاتي للمعلم؟

- 1- الزيارات المتبادلة
- 2- التعليم المبرمج
- 3- الاجتماعات المهنية
- 4- لا شيء مما سبق

614- قام المعلم بإشراك طلاب في محكات التقويم بغرض تطبيقها على اعمالهم ثم جعل لهم الفرصه على إصدار أحكام حول تحقيقهم لهذه المحكات، ما قام به المعلم يدخل ضمن اسلوب:

- 1 - التقويم بالتواصل
- 2 - التقويم بالمحك
- 3 - التقويم الذاتي
- 4 - التقويم الاقران

615- قدرت الطالب على الخيال والاثبات الذاتي تعني

- 1- نفسي حركي
- 2- سلوكي
- 3- معرفي
- 4- انفعالي

616- اذا كان ١ سنتيمتر يساوي ١٢٠ كيلو متر ، فكم يساوي اذا كانت المسافة بين المدينتين ٤ سنتيمتر ؟

1- 240

2- 360

3- 480

4- 550

617- افضل وسيلة ممكن للمعلم أن يرسل الواجبات لطلابه هي :-

1- الفيس بوك

2- المدونة

3- تويتر

4- البريد الالكتروني

618- اي البرامج تجعل المعلم يتواصل مع طلابه ويفيدهم في جديد المادة ويجيب على استفساراتهم ويثريهم معرفيا

1- الفيس بوك

2- البلاك بورد

3- المدونة

4- البريد الالكتروني

619- أي الآتي يمثل صورة لبيئة صفية جاذبة مشجعة على التعلم

1- توزيع الطلب ب شكل عشوائي

2- توزيع المقاعد في شكل صفوف وجههم خلف بعض

3- توزيع الطلاب حسب الاسماء ابجديا

4- ترتيب المقاعد بشكل يجعل كل طالب مواجهها لجميع زملائه

620- من واجبات المعلم تطوير الجانب المهني لديه

1- معرفة المفاهيم العلمية والتقنية

2- تنمية الجوانب الثقافية والابداعية

3- الإلمام بأساليب التدريس والتخطيط

4- الإلمام بمهارات الاتصال الفعال مع الاخرين

621- المرحلة الثانوية من مراحل بياجيه :

1- المرحلة الحسية العقلية

2- ما قبل العمليات

3- العمليات الحسية

4- العمليات المجردة

622- " مجموعة عمليات التفكير وترجمتها وتحقيق الاهداف المنشودة الى نتائج فعلية " :

1- التطوير

2- التخطيط

3- التقويم

4- التغير

623- يقول الشاعر: العباب والدباب والحوت فولاذ "

1- السفينة

2- الغواصة

3- الباخرة

4- الطائرة

624- النظرية البنائية في النمو المعرفي للعالم :

1- بيستالوزي

2- فروبيل

3- بياجيه

4- تيدمان

625- ماالسن المناسب للتطبيع الاجتماعي

1- ١ الى ٦ طفولة مبكرة

2- ٩ الى ١٢ طفولة متاخرة

3- ١٢ الى ١٥

4- ليس مما سبق

626- (كان الرسول صل الله عليه وسلم أسوه قدوه حسنه) الكتابة الصحيحة للكلمات السابقة :

1- أسوة قدوة حسنة.

2- أسوه قدوة حسنة

3- أسوة قدوه حسنه

4- أسوه قدوه حسنه

627- أن يحب الطالب وطنه وفقاً لتصنيف بلوم للأهداف التعليمية ينتمي إلى المجال :-

1- الوجداني

2- المهاري

3- المعرفي

4- جميع ما سبق

628- مانوع التفكير حسب نظرية بياجيه لطلاب المرحلة الابتدائية

1- محسوس

2- مجرد

3- حركي حسي

4- ماقبل العمليات

629- مامعني كلمة يُخادِن

1- يصادق

2- يجالس

3- يخادع

4- يعادي

630- صل التهجد

- 1- بليل
- 2- باليل
- 3- بالليل
- 4- با الليل

631- اعطاء الطالب سؤال وجعله يطرح أكبر عدد من الافكار ماذا يسمى

- 1- الأصلة
- 2- الطلاقة
- 3- المرونة
- 4- العشوائية

632- من هو رائد مدرسة التحليل النفسي ؟

- 1- بياجيه
- 2- فرويد
- 3- ثورندايك
- 4- كوهلر

633- قام المعلم بلعطاء تلاميذه شريط فيديو لمشاهدته والإطلاع عليه في المنزل من خلال الحاسوب أو هواتفهم الذكية له قبل حضور الدرس هنا استخدم المعلم خاصية :-

- 1- حل المشكلات
- 2- الصف المقلوب
- 3- الدرس الإثرائي
- 4- الاستقراء

634- أي مما يلي يعد من أهم ما ينبغ مراعاته عند مقابلة ولي الأمر ؟

- 1- مراعاة مستواه العلمي
- 2- التهيئة المناسبة للمكان
- 3- سؤاله عن يوميات الطالب
- 4- مدح الابن وعدم ذكر السلبيات

635- أقيمت فعاليات اجتماعية عامة في الحي الذي تقع فيه المدرسة وكانت هناك وجهات نظر مختلفة بين المعلمين حول المشاركة في هذه الفعاليات . أي مما يلي يصف المشاركة في هذه الفعاليات ؟

- 1- تضعف شخصية المعلم عند طلابه
- 2- تخرج عن الإطار المهني ومتطلبات عمل المعلم
- 3- تكسب المعلم مهارات مهنية تسهم في دعم تعلم الطلاب
- 4- تكسب المعلم خبرات تدعم تعلم طلابه و تفاعلهم مع المجتمع

636- خاصية واجدة مما يلي ليست من خصائص المعلم الذي يسعى لنموه المهني

- 1- يواكب التطورات التي تخص مهنة التعلم
- 2- يستخدم تقنيات تعمل على تعزيز أدائه وتطوره
- 3- يمارس عملية التدريس على أنها وظيفته الأساسية
- 4- يشارك في الاجتماعات والأنشطة التربوية التعليمية

637- تشكو معلمة الجغرافيا المستجدة لزميلاتها في القسم من صعوبة فهم طالباتها للفكرة المجردة بالدرس أي الاتي هو الحل الأمثل للمعلمة لتجاوز تلك المشكلة ؟

- 1- تدل المعلمة الطالبات على المراجع المتخصصة في المادة
- 2- توجه الطالبات للبحث عن المعلومات في مصادرها الأصلية
- 3- تجعل معلمة ذو خبرة بالمدرسة بشرح الفكرة المجردة للطالبات
- 4- تدخل التقنية الحديثة كالبرمجيات وغيرها لتسهيل المعلومات وتوضيحها

638- يعطي المعلم مجهد نشاطا و مهمة موحدة لجميع طلابه وفي كل مره يلاحظ استجابة بعض الطلاب وعدم دافعية بعضهم للتنفيذ ما البرنامج التدريبي الملائم الذي يناسب المعلم مجهد و يساعده على حل المشكلة السابقة ؟

- 1- التعليم التمايزي المبني على نظرية الذكاء المتعدد
- 2- مهارات الحوار في الاتصال مع الاخرين
- 3- مهارات العرض و الإلقاء المؤثر
- 4- دمج التقنية في التعليم

639- إذا رأى المعلم أنه تعرض لظلم في الجدول الدراسي ، فإن التصرف السليم هو :

- 1- إنتظار زيارة المشرف التربوي لتقديم الاعتراض على الجدول
- 2- التوجه لمكتب التعليم لتقديم شكوى رسمية ضد إدارة المدرسة
- 3- تقبل الجدول نظرا لأن طاعة الرؤساء في العمل من واجبات الموظف
- 4- التوجه لإدارة المدرسة و الأعتراض على الجدول مع إبداء وجهة نظره

640- إن تنمية قدرة المعلم على الحوار والمناقشة تعد من جوانب الاعداد :

- 1- الثقافي
- 2- المهني
- 3- الأكاديمي
- 4- التخصصي

641- التصميم التعليمي الذي يعد من أبسط أساليب تصميم البرامج ويقوم الدراسين الخوض في مسار تعليمي واحد هو التصميم :

- 1- الخطي
- 2- التفرغ
- 3- التوازن
- 4- المتبادل

642- يتطلب اجراء النشاط غير الصفي أن يكون لدى الطلاب :

- 1- معدل تحصيل مرتفع لمقرر مرتبط بالنشاط
- 2-وعي بقواعد وإجراءات النشاط
- 3- إمكانيات مادية لأداء النشاط
- 4- خبرة سابقة بنفس النشاط

643- يطلب استاذ العلوم من طلابه تجهيز اعمال تعليمية للدرس بحيث تتوافق هذه الاعمال مع محتوى الدرس على النحو التالي يشرح الدرس ثم يطلب منهم تنفيذ هذه الأعمال تطبيق واقعي بعد أن كانت أفكارا ما سبق يؤكد على

1- شغل أوقات فراغ الطلاب بأعمال تعليمية يومية

2- أهمية إشراك الطلاب في الإعداد للأعمال اليومية

3- رغبة المعلم في تخفيف أعباء المادة عليه

4- التقويم المستمر و الأعمال التعليمية

644- نجد المرتكزات المعرفية التي هي جزء من المعارف السابقة التي تبنى على أساسها المعلومات الجديدة من عناصر :

1- الأهداف التعليمية

2- الخطة الدراسية

3- المنهج الدراسي

4- التقويم البنائي

645- بعد نهاية الاختبارات الفصلية يراجع معلم الرياضيات مع زملائه في المرحلة المتوسطة نتائج الطلاب و يقارنونها بنتائجهم في العام الماضي ، و يلاحظون مدى اتساق نتائج مادة الرياضيات مع نتائج الطلاب في المواد الأخرى ، ذلك يهدف إلى :

1- القيام بعمليات التطوير و التحسين لتدريس الرياضيات

2- الإخراج النهائي لنتائج الطلاب في مادة الرياضيات

3- المشاركة في قرارات الترفيع للمرحلة الثانوية

4- تسليم البطاقات التقويمية النهائية للطلاب

646- الحقيقية التقويمية " ملف الإنجاز " تمكن المعلم من تقويم

1- استراتيجيات التدريس المناسبة و تفعيلها

2- الأنشطة التعليمية المستخدمة ، و تطويرها

3- النهج بعناصر المختلفة و تعديل الخطة

4- أعمال المتعلم و توثيق نموها

647- ما متوسط درجة ٥ طلاب حصلوا على الدرجات (١٠، ٦، ٧، ٨، ٩)

8.5 -1

8-2

7.5 -3

7-4

ملزمة طلابنا

648- أن يكتب التلميذ تقريرا يتضمن الافكار الرئيسية للدرس هذا الهدف بمستوى؟

- 1- التحليل
- 2- التطبيق
- 3- التركيب
- 4- التقويم

649- وفقا لتصنيف " بلوم " للأهداف المعرفية أي الأسئلة الآتية يعكس أدنى مستويات التعلم :

1- عدد نواقض الموضوع ؟

- 2- قارن بين المحيطات والأنهار ؟
- 3- اشرح الأحداث الرئيسية في معركة الخندق ؟
- 4- فسرترباط قيمة ثابت الاتزان مع كمية النواتج؟

650- التصرف الأنسب مع طالب كثير الأسئلة عندما يشرح المعلم الدرس :-

- 1- توبيخه حتى يتوقف عن السؤال
- 2- تشجيعه وإجابته
- 3- ارجاء اسئلته لأخر الدرس
- 4- ارساله للمشرف المدرسي

651- طالب لديه فرط بالحركة ما الإجراء المناسب له :

- 1- رده وتوقيفه
- 2- تجاهله حتى لا يتكرر السلوك
- 3- إشغاله بالأنشطة حركية اضافية
- 4- استدعاء ولي أمره

652- عندما يأخذ الطلاب تعميمات من حالات خاصة هذا ينمي عندهم التفكير

- 1- الابداعي
- 2- الاستدلالي
- 3- المنطقي
- 4- الاستقرائي

653- أعطى معلم العلوم مشكلة للطلاب وطلب منهم أن يعيدوا ترتيب وتنظيم العلاقات بينها ويبحثوا عن الحل

هذه الطريقة :

- 1- استكشافية
- 2- استقرائية
- 3- استنتاجية
- 4- الاستنباطية

654- سأل مدرس النحو طلابه ان يعربوا بيتا من الشعر يعد هذا السؤال مناسباً عندما يكون هدف المدرس التأكد من قدرة طلابه على

1- التحليل

2- الفهم

3- التذكر

4- التقويم

655- الفعل الذي لايعبر عن نتائج التعلم بصورة محددة فيما يلي هو

1- يفسر

2- يدرك

3- يقارن

4- يميز

656- تقنية حديثة تعمل على الشبكة العنكبوتيةيستخدمها المعلم لشرح المادة العلمية للطلاب وهم في منازلهم :-

1- برامج التدريس الخاصة

2- الوسائط المتعددة

3- الفصول افتراضية

4- معمل افتراضي

657- معلم شارك في أنشطة مقامه بلحدي الجامعات عنوانها (المعلم الخبير)

مشاركة المعلم تعتبر :-

1-اجتماعية

2-انشطه خارج الصف

3 - أنشطة مهنية

4-اجتماعية

658- حاسة السمع لدى الاطفال بالمرحلة الابتدائية تعتبر :-

1- حسية

2- حركية

3- انفعالية

4- معرفية

659- الكلمة المكتوبة بصورة صحيحة هي :-

1- شدى

2- شدا

3- شداء

4- ندا

660 - معلم يجري تجربة لغاز الهيدروجين في المعمل بنفسه والطلاب يشاهدونه ، يسمى ذلك :-

- 1- التجريب
- 2- الاكتشاف
- 3- التدريب
- 4- العرض

661- أكثر عامل مؤثر في الاسهام بصورة فعالة في تحسين البيئة الصفية وإدارتها :-

- 1- الاعتماد على التعلم النشط
- 2- التركيز على استخدام التقنيّة
- 3- الحزم في تطبيق العقوبات والجزاء
- 4- اعطاء الطلاب الحرية المطلقة

662- أفضل أسلوب لتوجيه الطالب الموهوب هو الأسلوب :-

- 1- الارشادي
- 2- الاثرائي
- 3- التجميبي
- 4- الانفرادي

663- عند دخول (ما) الاستفهامية على (من) تكتب :

- 1- ممّ
- 2- مم
- 3- مامن
- 4- ممان

664- أرض مستطيلة طولها 40 م وعرضها 30 م . إذا كانت قيمة المتر المربع 500 ريال ، فكم ريالاً قيمة الأرض

- 1- 300.000
- 2- 600.000
- 3- 900.000
- 4- 1.200.000

665- علامة الترقيم (_) تستخدم في ؟

- 1- بين العدد والمعدود
- 2- بين الجمل القصيرة
- 3- بين الجملة و سببها
- 4- في نهاية الجملة الاستفهامية ؟

666- ما هو النظام التعليمي المستخدم في عام 1436هـ في التعليم العام في المرحلة الثانوية ؟

- 1- نظام فصلي
- 2- نظام مقررات
- 3- نظام تراكمي
- 4 - نظام عام

667- ابرز معوقات التعاون بين المعلمين :-

- 1- ضعف التشجيع المادي المقدم للمعلمين
- 2- كثرة الأعباء التدريسية الملقاة على المعلمين
- 3- المبالغة في الاحساس بالاستقلالية لدى بعض المعلمين
- 4- الشعور بعدم الفائدة من الخبرات المتبادلة بين بعضهم

668- نوع من أنواع التفكير تُستخدم فيه التوقعات و التنبؤات ؟

- 1- الناقد
- 2- الذاتي
- 3- تأملي
- 4- الاجتماعي

669- عندما يبدأ الطالب بعملية المشاركة في التعلم فيعني ذلك ؟

- 1- استقبال
- 2- اعطاء قيمة
- 3- استجاب
- 4- تعديل

670- كل المعلم أحد الطلاب أن يتوضأ بطريقة خاطئة و طلب من مجموعة من الطلاب أن يؤدي كل منهم دوراً في تصحيحه وإرشاده لبيان موضوع الموضوع ما الواجب على المعلم عند استخدام هذه الاستراتيجية ؟

- 1- إعداد المشاهد التمثيلية مسبقاً و الطلب من الطلاب القيام بها
- 2- تكليف بعض الطلاب المتميزين لتمثيل الأدوار المحددة لمعرفته بقدراتهم
- 3- التدخل أثناء تمثيل الدور لتعديل بعض السلوكيات التي اعترها قصور
- 4- تحديد زمن المشهد التمثيلي ، وزمن الاجابة عن الأسئلة والحوار بعد المشاهدة

671- إذا كلف المعلم بعض الطلاب بتمثيل موقف تاريخي أو اجتماعي يدرسونه ، فهو تطبيق لإستراتيجية ؟

- 1- لعب الأدوار
- 2- حل المشكلات
- 3- خرائط المفاهيم
- 4- العصف الذهني

672- نوع من أنواع خرائط المفاهيم يجري فيه وضع المفهوم العام في منتصف الخارطة ثم يليه بعد ذلك المفاهيم الأقل عمومية ثم الأقل وهكذا حتى يتم بناء الخارطة ، هو خريطة :

- 1- النجمية
- 2- الهرمية
- 3- الدائرية
- 4- المتسلسلة

673- أي الخصائص الآتية تعد من خصائص الموهوب ؟

- 1- يتباهى بقدراته واستعراض مواهبه
- 2- يفضل الأنشطة العادية ويمارسها بكثرة
- 3- يقدر ويحب تدخل الآخرين في شؤونه
- 4- محبوب بين زملائه و يتحمل المسؤولية

674- شخص أحد الطلاب في الصف الثاني الابتدائي بأن لديه صعوبات تعلم وأنه يعاني من صعوبات في القراءة و الكتابة يدل ذلك على أن الطالب سيعاني من :-

- 1- مشكلات في التكيف مع أقرانه
- 2- مشكلات في تعلم الرياضيات
- 3- ضعف في المهارات الحركية
- 4- تأخر في مستوى الذكاء

675- جميع العوامل التالية تؤدي إلى ظهور الفروق الفردية بين الطلاب ماعدا :

- 1- مستوى المعلم التدريسي
- 2- العمر الزمني للطلاب
- 3- مستوى المادة العلمية
- 4- البيئة الصفية

676- يستخدم معلم الصف الأول المتوسط أنشطة تعليمية متنوعة مختلفة بين فترة وأخرى ، حيث إنه دائما يفاجئ طلابه بنشأ تعليمي مختلف هذا التنوع يساعد في تحسين مستوى جميع الطلاب أي من الاهداف الآتية يحققها ذلك التنوع ؟

- 1- تجريب أنشطة تعليمية مختلفة لاستغلال وقت الحصة
- 2- تعويد الطلاب على التغير المستمر في أنماط تعليمهم
- 3- التغلب على ضعف الإمكانيات في المدرسة
- 4- مراعاة الفروق الفردية بين الطلاب

677- حُرْم طالب في الصف الثاني الابتدائي من اللعب في حصة البدنية بسبب سلوك عدواني على زملائه فإن الأسلوب الذي طُبِق مع هذا الطالب هو العقاب

- 1-عقاب إيجابي
- 2-عقاب سلبي
- 3-تعزيز إيجابي
- 4- تعزيز سلبي

678- من متطلبات النمو العقلي للطلاب في مرحلة البلوغ :-

- 1- احتواء آرائه وإنجازاته
- 2- تدريبه على التحكم في انفعالاته
- 3- معاملته بالاحترام و التقدير من قبل والديه
- 4- توعيته بإمكاناته الحقيقية وقدراته و استعداداته

679- أي من العمليات العقلية الآتية لا يمكن للطالب في الصف الرابع الابتدائي القيام بها من وجهة نظر بياجيه

- 1- حل المشكلات من خلال اختبار الفرضيات المجردة
- 2- الاعتماد على المحاولات التجريبية التلقائية في حل المشكلات
- 3- حل المشكلات القائمة على إدراك حفظ الأشياء لخصائصها ما لم تتغير ماهيتها
- 4- حل المشكلات التي تتطلب تصنيف المفاهيم أو الاحداث تبعا للعوامل المشتركة بينها

680- يدل التعلم ذو المعنى على :-

- 1-تنظيم المحتوى تبعا للمتطلبات اللازمة للتعلم
- 2-استخدام الأسلوب التركيبي في تنظيم المحتوى
- 3- استخدام المدخل السلوكي في تنظيم المحتوى
- 4- نسبة المحتوى للنمو العقلي للفرد

681- اشترت "....." الكلمة الصحيحة من بين الكلمات الآتية :-

- 1- لؤلؤاً
- 2- لولوا
- 3- لؤلء
- 4- لأئلياً

682- أيهما كتبت خطأ ؟

- 1- نباتات
- 2- فضيله
- 3- زهرة
- 4- حميدة

683- من جوانب قوة الاختبارات الموضوعية :-

- 1- شموليتها لأجزاء المقرر
- 2- إعدادها يتطلب وقتاً قصيراً
- 3- قياسها للأهداف الوجدانية
- 4- إتاحتها الحرية للطالب في التعبير عن أفكاره

684- من مواصفات الاختبار الجيد الموضوعية ونعني بذلك :

- 1- قياس ما وضع الاختبار من أجله
- 2- قياس أكبر عدد من الأهداف التعليمية
- 3- إعطاء النتائج نفسها عند تكرار الاختبار
- 4- استقلال درجة الطالب عن شخصية المصحح

685- أحدى الطرق التدريس الابداعية التي تقوم على تحريك العقل من خلال إيجاد علاقات جديدة بين الأشياء التي لا توجد بينها أي علاقة هي :-

- 1- الطريقة الأستنباطية
- 2- الطريقة الاستقصائية
- 3- طريقة الإثارة العشوائية
- 4- الطريقة الاستكشافية

686- إدراك الطالب للعلاقة التي تنظم الموقف ككل و العناصر الموجودة فيه ، مما سبق يشير إلى :-

- 1- الدافعية
- 2- الاستبصار
- 3- الاشتراط الاجرائي
- 4- الاشتراط السلوكي

687- ترتيب مراحل النمو عند بياجيه هي :-

- 1- الحسي الحركي ، التفكير الرمزي ، العمليات المحسوسة ، العمليات التشكيلية.
- 2- الحسي الحركي ، العمليات التشكيلية ، العمليات المحسوسة ، التفكير الرمزي .
- 3- الحسي الحركي ، العمليات المحسوسة ، التفكير المجرد ، ما قبل العمليات .
- 4- الحسي الحركي ، العمليات المحسوسة ، العمليات التشكيلية ، التفكير الرمزي .

688- لاحظ المعلم أن هناك من طلابه في الفصل من يمتلك السرعة في التذكر وأن هناك من يعاني من الخجل و البعض بطيء في التعلم على المعلم التغلب على هذه المشكلة من خلال :-

- 1- التعلم الفردي
- 2- اللقاء والمحاضرة
- 3- التعلم التعاوني
- 4- المناقشة والحوار

689- على المرأة الحامل أن تستشير الطبيب عند استخدام الأدوية "...." لأنها قد تضر بصحة الجنين العلامة المناسبة في الفراغ هي :-

- 1- .
- 2- ؛
- 3- ،
- 4- ؟

690- (الحفل رائع) ، عند دخول كان على الجملة تصبح :-

- 1- كان الحفل رائعاً
- 2- كان الحفل رائع
- 3- كان الحفل رائعاً
- 4- كان الحفل رائعاً

691- كلمة " الكتاب " اذا دُخلت عليها اللام يصبح الكلمة :-

1- للكتاب

2- اللكتاب

3- اللاكتاب

4- لكتاب

692- صممت نشاطا في الدرس يستلزم قيام الطلاب باستخدام برنامج لتصميم العروض التقديمية وعند تطبيق الدرس اكتشفت أن بعض الطلاب لا تتوفر لديه هذه المهارة ، الإجراء الذي كان يجب أن تتخذه مسبقا قبل تطبيق النشاط هو :

1- شرح هذه المهارة للطلاب أثناء شرح الدرس

2- تبيان الهدف من استخدامه للعروض التقديمية

3- معرفة عدد الطلاب المتقنين للمهارة ليعلموا زملاءهم

4- تحديد البدائل في تخطيط الدرس في حال عدم توافر المهارة

693- أي الاهداف الآتية يمكن قياسها ؟

1- أن يلم الطالب بمواضع كتابة همزة القطع

2- أن يدرك الطالب مواضع كتابة همزة الوصل

3- أن يفرق الطالب بين همزة الوصل و همزة القطع

4- أن يفهم الطالب الفرق بين همزة الوصل و همزة القطع

694- إذا كان مقياس الرسم على الخريطة 1 سنتيمتر : 60 كيلو مترا ، فكم المسافة الفعلية بين مدينتين إذا كانت المسافة بينهما على الخريطة 11 سنتيمتراً ؟

1- 600 كيلومتر

2- 630 كيلومتر

3- 660 كيلومتر

4- 690 كيلومتر

695- القوة الداخلية الذاتية التي تحرك سلوك الفرد لتحقيق غاية معينة من خلال استثارته بعوامل نفسية أو مادية ، هي :

1- الميول

2- الاتجاه

3- الحاجة

4- الدافعية

696- أول مرحلة من مراحل تطوير المناهج تكون من :-

1- تطوير الأساليب التدريسية

2- تقويم واقع المناهج الدراسية

3- إعداد الوسائل التعليمية وكتب الأنشطة

4- الاطلاع على مناهج مماثلة في دول متقدمة

ملزمة طلابنا

697- لضمان استمرارية استخدام التقنية بطريقة أخلاقية ، مما يجب تفعيله :-

- 1- تتبع مخالفي القوانين وملاحقتهم قضائيا
- 2- تطبيق عقوبات رادعة لمنتك القانون الاخلاقي
- 3- مراقبة المحتوى و المنشور في التعليم بشكل عام
- 4- تنمية التحكم الذاتي و الانضباط الأخلاقي

698- من الضروري أن تكون التقنية لا تنتهك الخصوصية و اختيارها أداة مساعدة في التعليم يجب أن تكون فعالة ومؤثرة في عملية التعليم ، ما سبق يعد بالنسبة للتقنية :-

- 1- ثقافية
- 2- أخلاقية
- 3- معرفية
- 4- قانونية

699- نموذج تعليمي يهتم باستخدام التقنية الحديثة بطريقة مختلفة فيقوم المعلم بإعداد دروسه عن طريق مقاطع فيديو أو صوتيات أو غيرها من الوسائط ليطلع عليها الطلاب في منازلهم باستخدام اجهزة الحاسوب قبل حضور الدرس الذي يخصص للمناقشات ونحوها ، هذا النموذج بالتعلم

- 1- المباشر
- 2- النشط
- 3- الذاتي
- 4- المقلوب

700 يحرص معلم الفيزياء على تتبع الفعاليات المحلية و الدولية للمشاركة بمنجزات طلابه ، ويعمل على دعم الطلاب وحث أولياء أمورهم من أجل المشاركة بمنجزاتهم في هذه الفعاليات ، مما سبق يؤكد على :-

- 1- حرص المعلم على التواصل مع أولياء الأمور
- 2- رغبة المعلم في دعم طلابه للافتخار بمنجزاتهم
- 3- حث الطلاب على متابعة الفعاليات المحلية و الدولية
- 4- عدم فاعلية منجزات الطلاب إذا لم تعرض في المحافل المحلية و الدولية

701- الانطفاء من الأنماط التي يمكن أن يستخدمها المعلم لتحقيق بيئة صفية فعالية و يقصد به :-

- 1- تجاهل المعلم السلوك غير المناسب
- 2- كف المعلم السلوكيات غير المناسبة في وقت مبكر
- 3- تأنيب المعلم للمتعلم الذي أصدر السلوك غير المناسب منفردا
- 4- إبعاد المعلم للمتعلم الذي أصدر السلوك غير المناسب من الموقف التعليمي

702- ينصح المشرف الطلابي المعلم المستجد بدعم مشاركة الطلاب في اختيار أعمالهم وتوظيف تأملاتهم الذاتية في تحسين الأداء وإبراز تقدمهم الدراسي من خلال توظيف

- 1- المدونات
- 2- المشروعات
- 3- ملف الأعمال
- 4- الاختبارات المقالية

703- المواطن الصالح هو من يرغب في كل ما يحقق الازدهار والفناء لوطنه وفي الوقت ذاته تجده يرغب عن كل ما يهدد أمن الوطن وسلامته . بين العبارتين (يرغب في) و (يرغب عن) الواردتين في النص علاقة :-

1- تناسب

2- ترادف

3- تكامل

4- تضاد

انتهت

تنبيه* الملزمه مجانيه ولانسمح مهما كان المتاجرهم بها حتى أصحاب المكتبات ويحق لهم أخذ قيمة التصوير فقط

رعاية	إشراف	مُراجع 3	مُراجع 2	مُراجع 1	تنسيق وتنظيم	تجميع وحل
نبض	أ.رائد الجابري	asma	yamato	kfyat	مكتبة طلابنا	أم عموري
@5fo_o8	@ir_alharbii	@__cause2	@admoly2015	@kfyat_	@Tlabna	@um__0

تجميع اسئلة عام 1438

تنسيق	حل	تجميع
مكتبة طلابنا	مها الرويلي	منى الغامدي
@tlabna	@jwan2270	@mmmm20_com