

البحث في المواقع



24/7/2020



مدققة

03 د. عبير قدسي

محتوى مجاني غير مخصص للبيع التجاري

الطب المسند بالدليل | EBM

RB Medicine

السلام عليكم

بعد تشكيل السؤال البحثي الذي يخص المسألة السريرية بطريقة الـ PICO، فلا بد من البحث عن إجابة لهذا السؤال، والتي سنجدها في مصادر المعلومات ومن ضمنها مواقع البحث المتخصصة، وسنتعلم اليوم كيفية البحث فيها، لنبدأ...

الآلية العامة للبحث عن جواب لسؤال سريري في المواقع الإلكترونية

❖ بعد أن وضعنا سؤال سريري نبحث عن جوابه كما يلي: (تابع مع المخطط في الصفحة التالية)

1. لدينا نوعين للسؤال البحثي:

✓ إما أن يكون فيه تدخل Intervention.

✓ لا يوجد فيه تدخل Nonintervention.

2. بالسؤال الذي يحوي تدخل نبحث بداية في مكتبة كوكرن Cochrane Library ونكون أمام حالتين:

✓ في حال وجدنا السؤال في مكتبة كوكرن¹ نتوقف عن البحث ونأخذ الدليل.

✓ إذا لم يكن موجود، نبحث في² Clinical PubMed Queries عن وجود مراجعات

منهجية³ Systematic reviews.

3. في حال وجود مراجعات منهجية نُجري تقييم نقدي⁴ Critical Appraisal ونصل للنتيجة.

alkamal



22330504

¹ نقطة القوة في مكتبة كوكرن هي التحديث المستمر للمراجعات المنهجية من قبل الكاتيين لها، إضافة لكون هذه المراجعات في الغالب من دراسات من نوع RCT، بينما في الـ PubMed لا يطرأ على المراجعة المنهجية بحد ذاتها تحديث وإنما هي عبارة عن مقالة نشرها باحث ما.

² عبارة عن مقالات تتضمن حالات سريرية ومراجعات منهجية ومواضيع متعلقة بالوراثة الطبية.

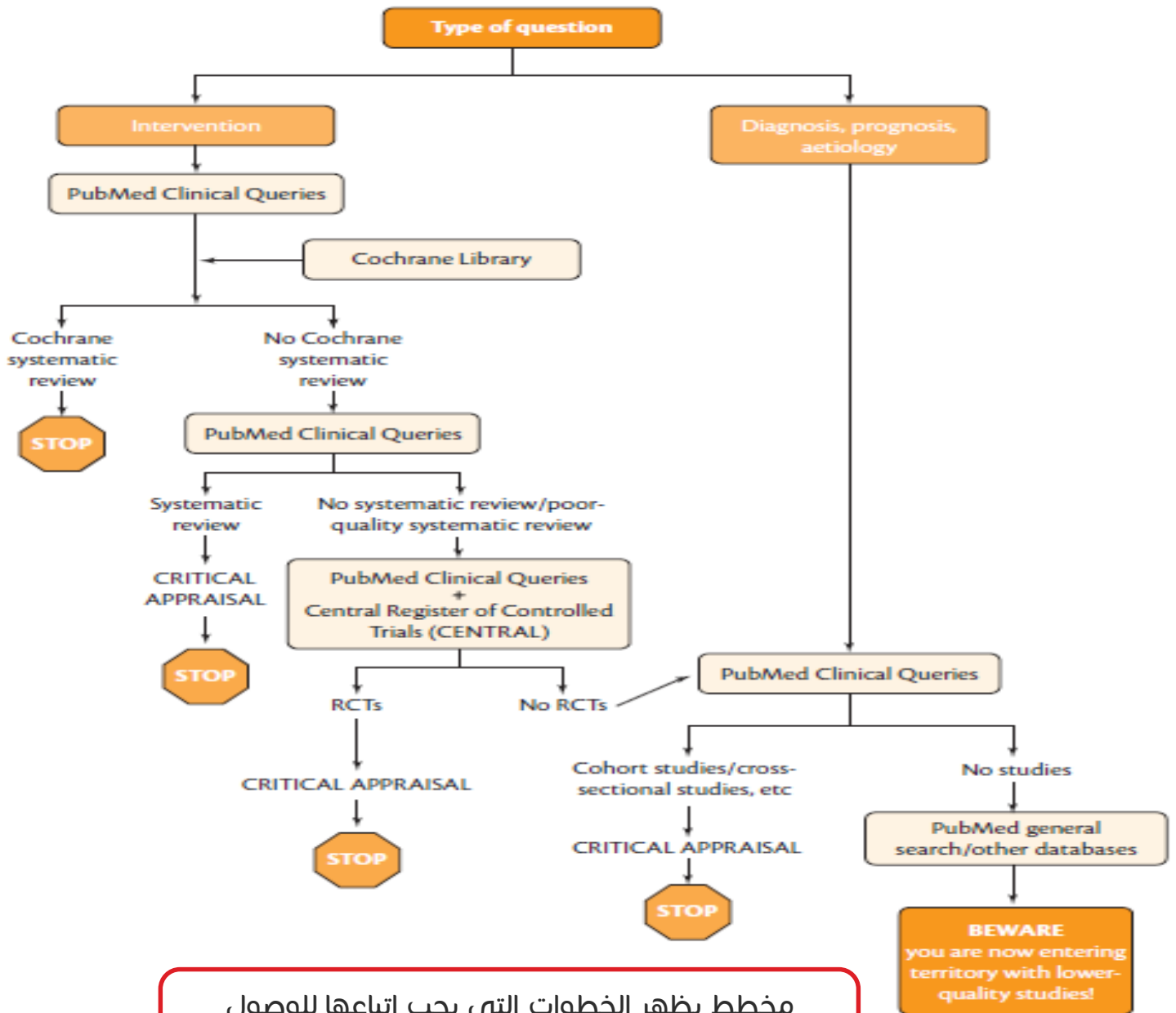
³ هي نوع من مراجعة الأدبيات التي تستخدم طرماً منهجية لجمع البيانات الثانوية، وتقييم الدراسات البحثية وتجميع النتائج.

⁴ هو استخدام أساليب واضحة لتقييم البيانات في البحوث المنشورة، وتطبيق قواعد الأدلة، والالتزام بمعايير إعداد التقارير، والاستنتاجات، والتعميم.

4. أما عند عدم وجودها، تُجري فلترة للبحث ونبحث عن RCT (تجربة عشوائية مسيطر عليها) ونكون أمام حالتين:

- ✓ وجود RCT فُجُري تقييم نقدي ونصل للنتيجة.
- ✓ عدم وجودها، عندها نعود للنوع الثاني من السؤال وهو غير المتدخل ونبحث عن الدراسات الحشدية ودراسة حالة-شاهد، ونجري تقييم منهجي ونصل للنتيجة.

- أشهر محركات البحث التي أقوم بالبحث فيها هي Cochrane Library وPubMed وهذا لا ينفي وجود محركات بحث أخرى ولكننا لن نتطرق لها.
- من محركات البحث الأخرى (Dynamed, UP To Date, Google Scholar...).



مخطط يظهر الخطوات التي يجب اتباعها للوصول للدراسات المطلوبة، التي تجيب عن سؤالي البحثي.

تطبيق عملي 1

✘ جاءت إليك سيدة لديها طفل يعاني من الصرع، لا تنضبط لديه النوب على الأدوية، وأخبرتكم بأنها سمعت أن قيامها بوضع موسيقى بتهوفن صباحاً يومياً سيضبط النوب عند طفلها. (1) لإجابة هذه الأم عن سؤالها، بداية نقوم بتشكيل السؤال السريري واستخراج الكلمات المفتاحية للبحث بواسطتها فيما بعد.

P	طفل مصاب بالصرع غير مضبوط بالعلاج الدوائي
I	استماع للموسيقى بشكل دوري ⁵
C	عدم الاستماع للموسيقى
O	ضبط الصرع، تخفيف أو إيقاف النوبات

- (2) فيكون السؤال: هل يفيد سماع الموسيقى الصباحية في تخفيف أو إيقاف (علاج) نوبات صرع غير مضبوطة دوائياً عند طفل مصاب بالصرع؟
 (3) الكلمات المفتاحية: Epilepsy / Children / Music.
 (4) نتابع بعدها البحث حسب الخطوات التي سنوضحها في المثال التالي.

تطبيق عملي 2⁶

✘ مريض جاء إلى العيادة القلبية عمره 35 سنة، أخبر الطبيب بأن ثلاثة من أبناء عمه توفوا بجلطة قلبية⁷، بالتالي يوجد لديه مخاوف من أن يُصاب هو أيضاً بالجلطة القلبية، فبدأ هذا المريض بالبحث عن سبل للوقاية، ومن ضمنها أن تناول الشوكولا الداكنة Dark Chocolate يومياً يحميه من الإصابة بالجلطة القلبية، فجاء إلى العيادة ليسأل الطبيب عن مدى صحة هذا الكلام، وما هي الجرعة والنوع المناسبين، فتكون الوقاية تحت مسؤولية طبيب مختص.

أولاً: تشكيل السؤال البحثي:

1. المريض أو المشكلة أو الجمهرة (P) Patient Or Problem or Population:

♂ ذكر، عمره 35 سنة.

⁵ إذا رأينا النتائج كثيرة، نجأ لتضييق العينة فنكتب صباحي.

⁶ سنعتمده في هذه المحاضرة.

⁷ التسمية العلمية للجلطة هي احتشاء العضلة القلبية الحاد.

١ نلاحظ أننا نظرنا إلى العمر والجنس كون الحالات القلبية تتعلق بهذين العاملين.
٢ المريض تحت الخطر: لم نقل أنه في خطر لأنه غير مصاب باحتشاء عضلة قلبية حاد، فلو كان مصاباً عندها تكون وسائل الوقاية غير مُجدية، وبالتالي لن نقوم بإجراء هذا البحث.

2. التداخل (I) Intervention:

١ التداخل هو تناول الشوكولا الداكنة، وهنا يجب ملاحظة ما يلي:
↳ هذا التداخل بالنسبة للمريض مجرد تناول شوكولا.
↳ أما بالنسبة للطبيب فهذه الشوكولا عبارة عن نبات وملونات، ويجب أن نبحث عن علاقة أحد هذين المكونين أو كليهما بالوقاية من احتشاء العضلة القلبية الحاد.

3. المقارنة (C) Comparison:

١ تجري المقارنة بين الأشخاص الذين يتناولون الشوكولا والذين لم يتناولوها، وتتم ملاحظة أثر ما سبق ذكره على وقايتهم من احتشاء العضلة القلبية الحاد.

4. النتيجة (O) Outcome:

١ النتيجة التي أريد الوصول لها في النهاية هي الوقاية من احتشاء العضلة القلبية الحاد.
↳ **السؤال البحثي** هل يُنقص تناول الشوكولا الداكنة من وقوع احتشاء العضلة القلبية الحاد عند الذكور بفئة عمرية بين 30 و 40 سنة؟

ملاحظات على السؤال المطروح:

- استخدام كلمة "يُنقص" أفضل من استخدام كلمة "يفيد"، لأن الأولى أكثر تخصيصاً.
- استخدام كلمة "يومي" و "الذكور" وتحديد الفئة العمرية "بين 30 و 40 سنة" مهم ليكون السؤال البحثي والدراسة مطابقان لمشكلة المريض.
- استخدام كلمة "وقوع" له دور كبير في التوجه لتصميم الدراسة المناسب للسؤال، وبالتالي هنا نبتعد عن الدراسة المقطعية المستعرضة والدراسات الوصفية⁸ ونختار الدراسات التحليلية والتجريبية.

8 إثراء: الدراسات المقطعية المستعرضة تقوم بجمع المعلومات من أفراد الدراسة في نقطة زمنية واحدة أما هنا فنقوم بجمع المعلومات من أفراد الدراسة بعد فترة زمنية من بدنها (نلاحظ تأثير تناول الشوكولا الداكنة بعد فترة) لذلك يتم الابتعاد عنها في هذه الحالة، كما أن الدراسات الوصفية لا تقوم بإثبات السبب (السبب هنا في الوقاية من احتشاء العضلة القلبية الحاد هو تناول الشوكولا الداكنة) لذلك يتم الابتعاد عنها أيضاً يتم استخدام الدراسات التحليلية هنا لأنها تهتم بدراسة السببية وتساعدنا في تحديد إمكانية الوقاية من مرض ما من خلال نتائجها لذلك يكون استخدامها مفيداً جداً، وكذلك الدراسات التجريبية تكون نموذجية في حالتنا هنا.

- لكن في حال عدم توافر دراسات تحليلية وتجريبية تتناول هذا الموضوع نضطر للجوء للدراسات الوصفية والمقطعية المستعرضة وباقي الأنواع.
- في حال قمنا باختيار الدراسات التجريبية نقوم بتقسيم الجمهور إلى قسمين، قسم يُعطى التعرُّض (الشوكولا الداكنة هنا)، والقسم الآخر لا يأخذه، ويتم المقارنة بينهما وملاحظة النتيجة على الوقاية من احتشاء العضلة القلبية الحاد.

ثانياً: البحث في المواقع الإلكترونية:

1. البحث عن السؤال الذي قمنا بتشكيكه في Google:

👉 بهدف تحسين الكلمات الموجودة في السؤال للوصول لأفضل صيغة ممكنة.

2. البحث عن السؤال النهائي الذي توصلنا له باستخدام Google في أي محرك بحث طبي⁹:

👉 للوصول لمقالات موثوقة تفيد في الإجابة على السؤال.

لا يشترط أن نضع السؤال البحثي كما هو، بل يمكن أن نستخرج الكلمات المفتاحية من جدول الـ PICO وندخلها إلى محرك البحث.

محرك البحث Google

➤ أشيع محرك بحث عام.

➤ للبحث عن أي شيء عبر الانترنت هنالك فن إيجاد الكلمات المفتاحية Key Words

وإستخدامها، وأفضل طريقة للحصول على الكلمات المفتاحية هي البحث في Google.

➤ من أهم الأهداف التي أسعى لها عند استخدام Google هي الاستمرار في تبديل الكلمات

المفتاحية في السؤال البحثي، لتقليص عدد النتائج في البحث، وبالتالي الوصول إلى هدفي بأكبر دقة ممكنة.

➤ لا يمكن الاعتماد على Google في البحث عن مقالات تفيد في السؤال البحثي، لأن معظم

المقالات الموجودة فيه لا تكون رسمية أو موثوقة، إضافة لكونه يفتقر للميزات الموجودة في مواقع البحث المتخصصة مثل الفلترة.

➤ **أول نتيجة بحث** تظهر هي أكثر نتيجة قام الناس بالدخول إليها.

⁹ سنبث فقط على موقع PubMed في هذه المحاضرة.

خطوات البحث في محرك البحث Google

1. الحصول على الكلمات المفتاحية في السؤال البحثي من مشكلة المريض:

✓ الشوكولا الداكنة Dark Chocolate.

✓ الإصابة Intake.

✓ احتشاء العضلة القلبية الحاد Acute MI.

✓ المريض ذكر Males.

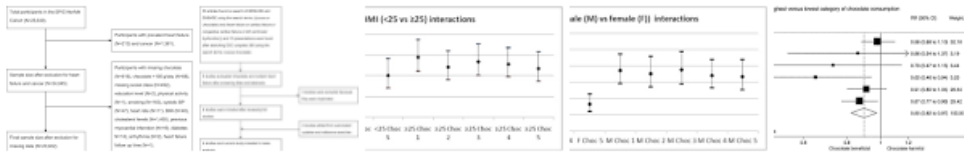
⇨ ندخل هذه الكلمات المفتاحية (Dark Chocolate / Intake / Acute MI / Males)

في مربع البحث في Google كما يلي:



حوالي 1,600,000 من النتائج (عدد التواني: 0.50)

صور dark chocolate intake acute mi males



إرسال تقرير للإبلاغ عن صور

المزيد من الصور لـ dark chocolate intake acute mi males

Habitual chocolate consumption and the risk of incident ...

https://www.sciencedirect.com/science/article/.../S093947531530261... - ترجم هذه الصفحة

بواسطة CS Kwok - 2016 - تم اقتباسها في عدد: 7 - مقالات ذات صلة

⇨ نلاحظ ظهور 1,600,000 نتيجة، مما يدل على أن الكلمات المفتاحية ليست مناسبة بما

يكفي، لذلك يجب تعديلها.

ملاحظات:

- عند ملاحظة الخيارات في Google بالصورة السابقة نجد أنه أرشدنا لاستخدام Consumption بدلاً من Intake كون Intake كلمة عامة.
- كما أنه في خيارات أخرى (غير ظاهرة في الصورة) أرشدنا لإضافة كلمة First قبل Acute MI لأن المريض حالياً غير مصاب ونحن نبحث عن الوقاية، أي وقايته من الإصابة للمرة الأولى باحتشاء العضلة القلبية.

2. إعادة صياغة الكلمات المفتاحية لتقليص النتائج وتحسينها:

✓ نضع Dark Chocolate Consumption First Acute MI Males

Dark Chocolate Consumption First Acute MI Males

الكل صور فيديو الأخبار المزيد الإعدادات الأدوات

حوالي 936,000 من النتائج (عدد التواني: 0.44)

Chocolate consumption and mortality following a first acute ...
 بواسطة Janszky I - 2009 - تم اقتباسها في عدد: 128 - مقالات ذات صلة
 Chocolate consumption and mortality following a first acute myocardial infarction: the Stockholm Heart Epidemiology Program ... Male cases were identified during a 2-year period (1992-93) and female cases during 3 years (1992-94). Cases were identified through a special organization at the 10 ...

↩ نلاحظ ظهور 936.000 نتيجة عند إدخال هذا السؤال، أي ما يقارب نصف النتائج السابقة تقريباً، مما يدل على أننا قمنا بتحسين صيغة السؤال.

3. وضع الكلمة المفتاحية الأساسية من جملة البحث بين قوسين اقتباس:

✓ وهذا يعني أنه يجب أن تتوافر هذه الجملة كاملة في كل نتيجة تظهر، وبالتالي نقوم بتقليص عدد النتائج.

✓ يصبح السؤال كالتالي "Dark Chocolate Consumption "First Acute MI" Males وعند البحث عنه في Google نجد ما يلي:

Dark Chocolate Consumption "First Acute MI" Males

الكل صور فيديو الأخبار المزيد الإعدادات الأدوات

حوالي 7 من النتائج (عدد التواني: 0.39)

Kirsten Sim Thesis - OUR Archive - University of Otago [PDF]
 بواسطة K Sim - 2014 - مقالات ذات صلة
 CVD risk score than those with a low total flavonoid intake, after adjustment for age, body mass index (BMI), sex ... in flavan-3-ols, such as cocoa products, fruit and tea, may help to reduce the risk of developing CVD, as of CVD events in 1169 non diabetic patients hospitalised with a confirmed first acute MI. Compared to ...

Scientific Opinion on the risk for public health ... - Wiley ...
 onlinelibrary.wiley.com/doi/10.2903/j.efsa.2012.2985/pdf
 total mercury, methylmercury, inorganic mercury, tolerable weekly intake, risk assessment, fish, food. 1 On request based guidance value using kidney weight changes in male rats as the pivotal effect. of 50 µg/kg
 محتوى مجاني غير محصن للبيع التجاري

↩ نلاحظ ظهور 7 نتائج فقط، أي نقص العدد بشكل كبير مما يدل على أن السؤال أصبح أفضل.

↩ كما نلاحظ أن النتائج تظهر من موقع Wiley وهو موقع طبي جيد.

هناك طريقة أخرى لتقليص النتائج غير استعمال أقواس الاقتباس وهي وضع أدوات الربط (OR \ AND \ NOT) بالأحرف الكبيرة حصراً.

4. وضع قسم آخر من جملة البحث ضمن قوسي اقتباس:

✓ فيصبح السؤال "First Acute MI" Males "Dark Chocolate" Consumption وعند البحث عنه في Google نجد ما يلي:



↩ حوالي 201 من النتائج (عدد التواني: 0.27)

Kirsten Sim Thesis - OUR Archive - University of Otago [PDF]

https://ourarchive.otago.ac.nz/bitstream/.../SimKirsten2014MDiet.pdf...
بواسطة K Sim - 2014 - مقالات ذات صلة

↩ نلاحظ ظهور 201 نتيجة عند تخصيص جملة أخرى، أي توسعت نتائج البحث.

↩ تفسير ذلك هو أنه لم يبحث حصراً عن جملة "First Acute MI" وإنما قام بالبحث أيضاً عن جملة "Dark Chocolate":

↩ فيمكن أن نجد نتائج تحوي Dark Chocolate فقط.

↩ ومن الممكن أن نجد نتائج تحوي First Acute MI فقط.

↩ ومن الممكن أن نجد نتائج تحوي الجملتين معاً.

ملاحظات:

- في الخطوات الثالثة والرابعة تم تقليص عدد النتائج عن سابقتها، لكنني لم أستفد منها في الحصول على كلمات مفتاحية جديدة، لذلك سيتم اعتماد السؤال في الخطوة الثانية وهو Dark Chocolate Consumption First Acute MI Males.
- تغيير حرف واحد في جملة البحث من الممكن أن يغيّر أعداد البحوث بشكل كبير، كما يمكن تغيير عدد نتائج البحث من وقت إلى آخر.

محرك البحث PubMed

- أشيع محرك بحث طبي.
- هو عبارة عن مكتبة أميركية طبية عالمية، وقاعدة بيانات أساسها مجلات.
- على الرغم من احتوائه على عدد ضخم من الأبحاث نلاحظ وجود بعض المقالات المنشورة لكن غير متوفرة في PubMed، والسبب أن المجلة التي نُشر فيها المقال غير موجودة في قاعدة بيانات PubMed.
- أول نتيجة بحث تظهر هي النتيجة الأحدث (تكون النتائج مرتبة حسب التاريخ).
- قد لا تظهر نتائج بحث للسؤال المطروح لأحد الأسباب التالية:
 - (a) عدم وجود مقالات توافق السؤال المطروح، أي لم تجر أي دراسة حول الموضوع المطروح.
 - (b) في الأبحاث المنشورة يضع الباحث مجموعة من الكلمات المفتاحية في نهاية البحث وعدم احتواء السؤال البحثي على إحداها لا يعطينا نتائج في PubMed.
 - (c) استخدام الاختصارات (MI في مثالنا)، حيث يجب الابتعاد عنها عند البحث في PubMed.

ملاحظات:

- عند إدخال الكلمات المفتاحية Keywords إلى مربع بحث ال PubMed فإن النتائج (المقالات) التي ستظهر تحتوي هذه الكلمات في العنوان أو الكلمات المفتاحية المُحددة في المقال أو الملخص، ويمكن فلترة ذلك (مثلاً عرض النتائج التي تحتوي الكلمات التي أدخلتها في العنوان فقط).
- قد تكون النتائج تحتوي على كلمة واحدة أو كلمتين فقط من الكلمات المفتاحية التي أدخلتها.

خطوات البحث في موقع PubMed

1. تحديد ماهية الكلمات المفتاحية في السؤال البحثي:

- هل السؤال يخص مؤلف أو كتاب أو شيء آخر.
- ولتحديد ماهية الكلمات المفتاحية نضغط على مفتاح Advanced لتخصيص البحث أكثر.

NCBI Resources How To Sign in to NCBI

PubMed.gov PubMed Search

US National Library of Medicine National Institutes of Health

Advanced

PubMed

PubMed comprises more than 28 million citations for biomedical literature from MEDLINE, life science journals, and online books. Citations may include links to full-text content from PubMed Central and publisher web sites.

Using PubMed	PubMed Tools	More Resources
PubMed Quick Start Guide	PubMed Mobile	MeSH Database
Full Text Articles	Single Citation Matcher	Journals in NCBI Databases
PubMed FAQs	Batch Citation Matcher	Clinical Trials
PubMed Tutorials	Clinical Queries	E-Utilities (API)
New and Noteworthy	Topic-Specific Queries	LinkOut

○ وبعد اختيار Advanced تظهر لنا القائمة التالية لنحدد من خلالها ما يوافق السؤال البحثي.

NCBI Resources How To Sign in to NCBI

PubMed Home More Resources Help

PubMed Advanced Search Builder [YouTube Tutorial](#)

Use the builder below to create your search

Edit Clear

Builder

All Fields

AND

All Fields

Search

History

There is

You are here: NCBI > Literature

GETTING STARTED

NCBI Education

NCBI Help Manual

NCBI Handbook

POPULAR

PubMed

Bookshelf

PubMed Central

FEATURED

Genetic Testing Registry

PubMed Health

GenBank

NCBI INFORMATION

About NCBI

Research at NCBI

NCBI News & Blog

Support Center

○ بعد ذلك نقوم بتحديد معايير الإدخال Inclusion والاستبعاد Exclusion (الفلتر) حسب الخيارات المتوفرة في الموقع، وذلك حدد بدقة أكبر أنواع المقالات التي نرغب بالوصول لها، وبعض الخيارات هي:

- (1) أنواع التصاميم:
 - إذا كنت أريد بحث من نمط RCTs أقوم باستبعاد جميع الأبحاث ذات التصميم المغاير.
- (2) سنة ومكان النشر.
- (3) اللغة.
- (4) الكائنات التي أجريت عليها الدراسة: إنسان أو حيوان.

- 5 Full Text عرض نص كامل، أو Free Full Text عرض نص كامل مجاني¹⁰، أو Abstract عرض ملخص فقط عن المقال.
- إضافة لما سبق نحاول حصر نتائج البحث في **مجتمع محدد**، لأنه في النهاية يجب أن نطبق ما يوافق مرضانا ومجتمعنا وتقاليدنا.

ملاحظات:

- عند البحث عن نمط معين من أنماط الدراسات يجب علينا التأكد من وجود المفاتيح الخاصة والمميزة له.
 - إن تصميم الدراسة يعتمد على الموضوع الذي نبحث عنه، فمثلاً أفضل تصميم للاختبارات التشخيصية هو الدراسة المقطعية Cross Sectional، وهذا الأمر في غاية الأهمية إذ يُحدد قوة اليّنة Evidence التي ساعتمد عليها.
- لكي تظهر لدينا معايير الاستبعاد يجب أن نقوم بإدخال السؤال الذي تم التوصل له في الخطوة الثانية في Google، فنلاحظ عدم ظهور أي نتيجة إضافة لظهور معايير الاستبعاد على يسار الصورة.

NCBI Resources How To

PubMed.gov PubMed dark chocolate consumption and first acute MI males

US National Library of Medicine National Institutes of Health

Article types Clinical Trial Review Customize ...

Text availability Abstract Free full text Full text

Publication dates 5 years 10 years Custom range...

Species Humans Other Animals

Search results Items: 0

No documents match your search terms

2. استبدال الاختصارات:

- استبدال الاختصار MI بالكلمة الأصلية لاكتشاف فيما إذا كان الاختصار سبب المشكلة.

PubMed dark chocolate consumption and acute myocardial infraction males

Create alert Advanced

Search results Items: 0

¹⁰ موقع PubMed مدفوع ولكنه يتيح بعض المقالات كاملة مجاناً ويتيح كذلك ملخص عن كل المقالات مجاناً.

○ نلاحظ مما سبق أن سبب المشكلة ليس الاختصار.

3. تعميم الكلمات المفتاحية:

○ إكثار الكلمات المفتاحية أدى إلى تضيق مجال البحث، لذلك نقوم بالتعميم قليلاً للحصول على نتائج أكثر، فتصبح Dark Chocolate Myocardial Infraction.

The screenshot shows the PubMed search interface. The search bar contains the text "dark chocolate myocardial infarction". Below the search bar, the search results are displayed. The first result is titled "Mortality reduction among persons with type 2 diabetes: (-)-Epicatechin as add-on therapy to metformin?". The search results section indicates "Items: 3".

○ نلاحظ ظهور 3 نتائج بعد توسيع مجال البحث.

○ عنوان النتائج السابقة لا يوافق بحثنا، لكن يمكن أن تحوي بداخلها معلومات توافق بحثنا.

4. التعميم بشكل أكبر:

The screenshot shows the PubMed search interface. The search bar contains the text "dark chocolate heart". Below the search bar, the search results are displayed. The first result is titled "Functional Food and Cardiovascular Disease Prevention and Treatment: A Review.". The search results section indicates "Items: 1 to 20 of 42".

○ نلاحظ زيادة عدد النتائج.

○ هنا أيضاً لا نجد توافق بين سؤالنا وعنوان المقالات ولكننا نبحث بداخلها عن معلومات قد تهمنا في بحثنا.

5. اختيار أحد المقالات وفتحها وقراءة المحتوى ونقده واختيار المناسب منها:

- يجب أن نتأكد من العشوائية Randomization في المقالة وهي أهم صفة لكي تكون موثوقة، وللتأكد من ذلك نقوم باختيار Full Text الموجود على يمين الصورة، لأن العشوائية لا يكون مشار لها في ال-Abstract.

NCBI Resources How To Sign in to NCBI

PubMed.gov PubMed Search Help

Format: Abstract

Send to

Full text links

JAMA

PMC Full text

Save items

Add to Favorites

Similar articles

Effects of daily almond consumption on cardiometabolic [J Am Heart Assoc. 2015]

J Am Heart Assoc. 2017 Nov 29;6(12). pii: e005162. doi: 10.1161/JAHA.116.005162.

Effects of Dark Chocolate and Almonds on Cardiovascular Risk Factors in Overweight and Obese Individuals: A Randomized Controlled-Feeding Trial.

Lee Y¹, Berryman CE¹, West SG^{2,1}, Chen CO³, Blumberg JB³, Lapsley KG⁴, Preston AG⁵, Fleming JA¹, Kris-Etherton PM⁶.

Author information

Abstract

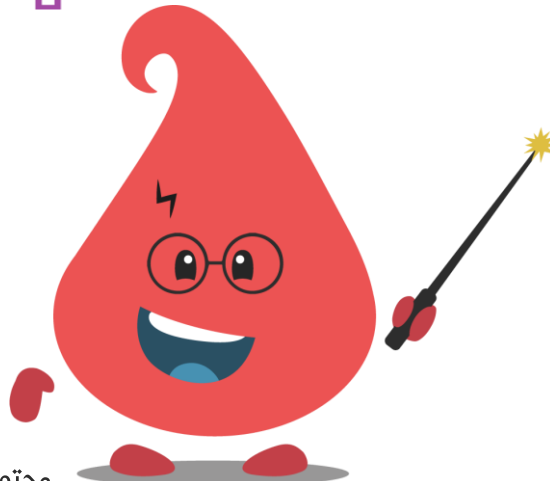
BACKGROUND: Consumption of almonds or dark chocolate and cocoa has favorable effects on markers of coronary heart disease; however, the combined effects have not been evaluated in a well-controlled feeding study. The aim of this study was to examine the individual and combined effects of consumption of dark chocolate and cocoa and almonds on markers of coronary heart disease risk.

METHODS AND RESULTS: A randomized controlled, 4-period, crossover, feeding trial was conducted in overweight

- بعد الاطلاع على النص الكامل Full Text نقرأ في الأسفل قليلاً فنجد أنه ذكر العشوائية Randomization، كما نلاحظ ذكر موقع يخص ال- Randomization للتأكيد والدلالة على استخدامها، وبالتالي يكون هذا البحث جيد.

Recruitment, Screening, and Randomization

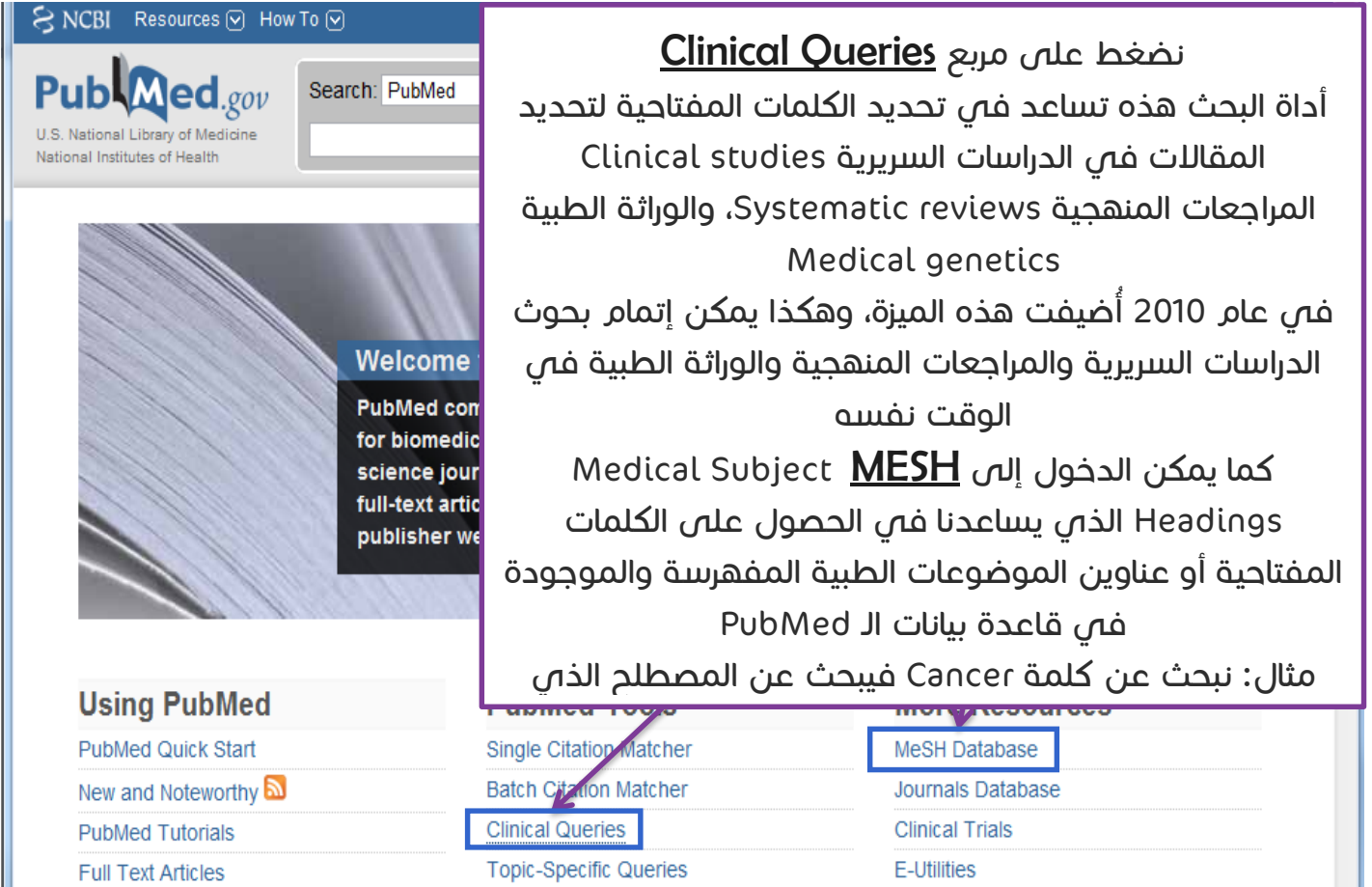
Participants were recruited from March 2013 to July 2015 via flyers posted on university bulletin boards, local newspaper advertisements, and e-mail lists at The Pennsylvania State University. Five hundred thirty potential participants e-mailed or called to express interest in the study. A trained interviewer (Y.L.) conducted the telephone screening, which included a list of medical and lifestyle questions. One hundred forty-nine people met the inclusion criteria and were scheduled for a screening appointment at The Penn State Clinical Research Center. At the screening visit, height, weight, and blood pressure were measured, and fasting blood samples were collected by staff nurses. The computer-generated <http://www.randomization.com> randomization scheme utilized a Williams design (i.e., ADBC, BACD, CBDA, DCAB) with permuted block (n=4) randomization (by CEB).



تطبيق عملي آخر

☒ السؤال عن علاج مرض السكري من النمط الثاني في البلدان النامية.

1. الدخول إلى Clinical Queries في موقع PubMed:



Clinical Queries نضغط على مربع

أداة البحث هذه تساعد في تحديد الكلمات المفتاحية لتحديد المقالات في الدراسات السريرية Clinical studies، والمراجعات المنهجية Systematic reviews، والوراثة الطبية Medical genetics

في عام 2010 أُضيفت هذه الميزة، وهكذا يمكن إتمام بحوث الدراسات السريرية والمراجعات المنهجية والوراثة الطبية في الوقت نفسه

كما يمكن الدخول إلى **MESH** Medical Subject Headings الذي يساعدنا في الحصول على الكلمات المفتاحية أو عناوين الموضوعات الطبية المفهرسة والموجودة في قاعدة بيانات PubMed

مثال: نبحث عن كلمة Cancer فيبحث عن المصطلح الذي

MeSH Database

Clinical Queries

2. تحديد فئة الدراسة ومداهها لتضييق نتائج البحث:



للبحث في فئات الدراسة السريرية يجب أن نكتب المرض أو الإجراء في مربع "بحث" ونحدد واحدة من الفئات Categories والمدى scope للبحث. قمنا باستعراض خيارات الفئات واختارنا العلاج Therapy.

Results of searches on this page are limited to specific clinical research areas. For comprehensive searches, use [PubMed](#) directly.

Clinical Study Categories **Systematic Reviews** **Medical Genetics**

Category: Therapy
Scope: Etiology, Diagnosis, Therapy, Prognosis, Clinical prediction guides

Topic: All

Sample Results of Systematic Reviews Query

Sample Results of Medicinal Genetics Query

NCBI Resources How To My NCBI Sign In

PubMed Clinical Queries

Search type 2 diabetes AND developing countries Search Clear

Results of searches on this page are limited to specific clinical research areas. For comprehensive searches, use PubMed directly.

Clinical Study Categories

Category: Therapy

Scope: Narrow

Sample Results of Clinical Study Category Query

Systematic Reviews

Sample Results of Systematic Reviews Query

Medical Genetics

Topic: All

Sample Results of Medical Genetics Query

بالنسبة لخيار المدى ندخل Narrow وندخل أيضاً مرض السكري من النوع الثاني والبلدان النامية في مربع البحث.

3. الحصول على نتائج يمكن قراءتها ونقدها واختيار المناسب منها:

NCBI Resources How To My NCBI Sign In

PubMed Clinical Queries

Search type 2 diabetes AND developing countries Search Clear

Results of searches on this page are limited to specific clinical research areas. For comprehensive searches, use PubMed directly.

Clinical Study Categories

Category: Therapy

Scope: Narrow

Results: 5 of 8

Cost effectiveness of atorvastatin in patients with type 2 diabetes mellitus: a pharmacoeconomic analysis of the collaborativ [Clin Drug Investig. 2010]

[Efficacy and safety of etofibrate in patients with non-proliferative diabetic retinopathy] [Klin Monbl Augenheilkd. 2009]

Cost-effectiveness of the interventions in the primary prevention of diabetes among Asian Indians: within-trial results of the Indian Diab [Diabetes Care. 2007]

Effect of rosiglitazone on the frequency of diabetes in patients with impaired glucose tolerance or impaired fasting glucose: a randomis [Lancet. 2006]

A randomized, double blind, cross-over, placebo-controlled clinical trial to assess the effects of Candesartan on the insulin sensitivity ([Trials. 2006]

See all (8)

Filter citations to a specific clinical study category and scope. These search filters were developed by Haynes RB et al.

Systematic Reviews

Results: 5 of 13

Preconception care of women with diabetes: a review of current guideline recommendations. [BMC Womens Health. 2010]

Preventing type 2 diabetes: can we make the evidence work? [Postgrad Med J. 2009]

Prevalence of type 2 diabetes in the Islamic Republic of Iran: systematic review and meta-analysis. [East Mediterr Health J. 2009]

Obesity and the metabolic syndrome in developing countries. [J Clin Endocrinol Metab. 2008]

Global meta-analysis of the C-11377G alteration in the ADIPOQ gene indicates the presence of population-specific eff [Pharmacogenomics J. 2009]

See all (13)

Filter citations for systematic reviews, meta-analyses, reviews of clinical trials, evidence-based medicine, consensus development conferences, and guidelines. See related sources.

Medical Genetics

Results: 5 of 33

High fat programming of beta-cell failure. [Adv Exp Med Biol. 2010]

Epidemiology of restless legs syndrome in Turkish adults on the western Black Sea coast of Turkey: A door-to-door study in a rural area. [Sleep Med. 2010]

Obesity in emerging nations: evolutionary origins and the impact of a rapid nutrition transition. [Nestle Nutr Workshop Ser Pediatr Program. 2009]

Low birth weight and early weight gain in the metabolic syndrome: consequences for infant nutrition. [Int J Gynaecol Obstet. 2009]

TCF7L2 gene polymorphisms do not predict susceptibility to diabetes in tropical calcific pancreatitis but may interact [BMC Med Genet. 2008]

See all (33)

Filter citations to topics in medical genetics.

حصلنا على 8 نتائج للبحث، الآن سنضغط على خيار "مشاهدة الجميع see all".
 لاحظ أن النتائج للمراجعات المنهجية Systematic reviews والوراثة الطبية Medical genetics أيضاً معروضة.

مكتبة كوكرن¹¹ Cochrane Library

مؤسس كوكرن:

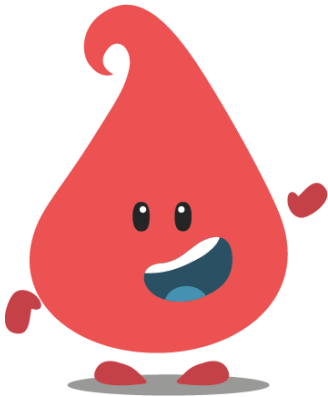
- ✗ مؤسس هذه القاعدة شخص يدعى Archibald Cochrane.
- ✗ أصبحت كلمة كوكرن تشير إلى مؤسسة ضخمة وأصبحت وكأنها قاعدة بيانات، لكنها في الحقيقة مصدر لهذه البيانات ولكن تجاوزاً يقال أنها قاعدة بيانات.
- ✗ كل المقالات الموجودة فيها تكون المكتبة مسؤولة عنها وفي حال أراد الباحث أن يكتب موضوع جديد في كوكرن تهتم له المكتبة وتضع اسم الباحث وزملاءه عليه ويجب أن يكون باللغة الانكليزية.

الوصول لمحتوياته:

- ✗ لا تكون جميع المقالات مجانية في كوكرن، وللحصول عليها يجب أن:
 - تكون أحد الكتاب في كوكرن Author.
 - أو تكون مشترك بكوكرن وتقوم بالدفع.
- ✗ ولكن قد نجد صدفه بعض المواضيع المهمة متاحة للقراءة مجاناً Free.

تحديث الدراسات:

- ✗ تقوم مكتبة كوكرن برعاية الدراسة من لحظة المخطط البحثي إلى لحظة الانتهاء منه وإظهار النتائج.
- ✗ يتم إجراء تحديث كل 3 أشهر لعامين كحد أقصى للنتائج Update، وهذا التحديث قد يكون:
 - من الباحث القائم على الدراسة بنفسه إن كانت لديه القدرة على ذلك.
 - أو يقوم الكوكرن باللجوء إلى باحثين آخرين للقيام بذلك في حال عدم متابعة الباحث الأصلي.



إلى هنا نصل إلى ختام المحاضرة
لا تنسونا من صالح الدعاء*-*

¹¹ سيكون هنالك محاضرة مستقلة للحديث عن مكتبة كوكرن بشكل مفصل في قسم الدكتور يوسف لطيفة.