



مدونة المناهج السعودية

<https://eduschool40.blog>

الموقع التعليمي لجميع المراحل الدراسية

في المملكة العربية السعودية

## المحاضرة الأولى

### ١- الاقتصاد المعياري:

- أ- يهتم بدراسة ما يجب ان يكون.
- ب- يهتم بالاقتصاد الصناعي.
- ج- يهتم بدراسة ما هو كائن.
- د- جميع الاجابات السابقة غير صحيحة

### ٢-دراسة الكيفية التي يتم بموجبها اتخاذ القرارات الاقتصادية للمنشأة هي من اهتمامات:

- أ-الاقتصاد الكلي.
- ب- الاقتصاد الجزئي.
- ج- الاقتصاد الدولي.
- د- الاجابتان أ و ج كلاهما صحيحة.

### ٣-يعتبر حدوث الكساد الكبير دليلاً على

- أ- فشل النظرية الكينزية.
- ب- فشل النظرية الكلاسيكية.
- ج- فشل التدخل الحكومي في الاقتصادية.
- د- صحة توقعات النظرية الكلاسيكية.

### ٤-يهتم علم الاقتصاد بدراسة مايلي ما عدا

- أ- الظواهر الطبيعية.
- ب- سلوك المستهلكين.
- ج- اقتصاديات الرفاهية
- د- علاقة علم الاقتصاد بالعلوم الاخرى

### ٥- الندرة مشكلة

- أ- تواجه الفقراء فقط
- ب- تواجه الفقراء والأغنياء
- ج- ليس لها حل
- د- الاجبتان ب و ج كلاهما صحيحة

### ٦- يؤدي النمو الاقتصادي الى

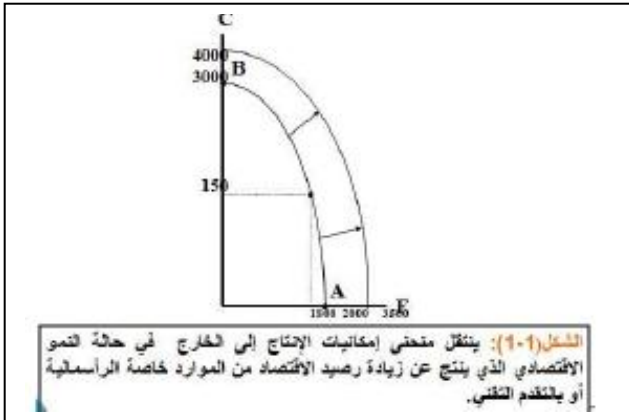
- أ- زيادة نسبة البطالة.
- ب- التخلص من مشكلة الندرة.
- ج- انخفاض الاستثمار.
- د- انتقال منحنى (PPF) الى اليمين

### ١- يقاس معدل النمو الاقتصادي ....

- أ- بمعدل النمو السكاني
- ب- بمعدل نمو الناتج المحلي الاجمالي النقدي
- ج- بمعدل نمو الناتج القومي النقدي
- د- بمعدل نمو الناتج المحلي الاجمالي الحقيقي

### ٢- يتسم التطور في علم الاقتصاد ....

- أ- بالديناميكية والتجديد المستمر
- ب- بمعدل نمو الناتج المحلي الاجمالي النقدي
- ج- بمعدل نمو الناتج القومي النقدي
- د- بالجمود



تقاس الرفاهية بنصيب الفرد من الناتج المحلي  
الاجمالي الحقيقي

## المحاضرة الثانية

### ١- أي من الفقرات التالية تدخل في حساب الناتج المحلي الاجمالي بطريقة الدخل:

- أ. شراء وبيع الاسهم والسندات
- ب. دخل الأيجارات
- ج. شراء وبيع السلع والمستعملة
- د. لا شيء مما سبق

### ٢- احد العوامل المحددة للنمو الاقتصادي الذي يمكن قياسه بصورة مباشرة هو

- أ. التقدم التكنولوجي
- ب. تكوين رأس المال
- ج. تحسين نوعية الموارد البشرية
- د. تحسين نوعية الموارد الطبيعية

### ٥- يعتبر من أهم المؤشرات الاقتصادية لتحديد مستوى النشاط الاقتصادي ونموه :-

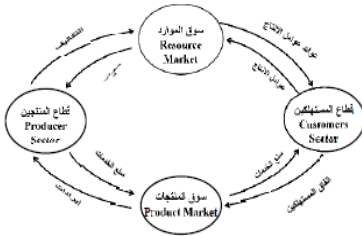
- أ- الناتج المحلي الاجمالي

### ٣- يعتبر ..... من أهم العوامل التي تؤثر في الاقتصاد :-

- أ- الادخار
- ب- القروض
- ت- المؤسسات
- ث- البنوك

### ٤- السلع الاستهلاكية والصادرة والاستثمارية والزيادة في المخزون تعتبر :-

- أ- وسيطة
- ب- سلع وخدمات نهائية
- ت- مضافة



- ١- يستثنى من السلع والخدمات النهائية مائلي ..
- أ- السلع التي تنتج كي تستخدم وتقني وتتحول إلى سلم أخرى
- ب- السلع الاستهلاكية
- ج- الآلات والمعدات والمباني
- د- الصادرات
- ٢- في الشكل أعلاه: فإن التدفق المالي لـ ..... من قطاع الأعمال إلى القطاع العائلي و..... من القطاع العائلي إلى قطاع الأعمال والتدفق ..... للنتائج المحلي الإجمالي من قطاع الأعمال إلى القطاع العائلي وتدفق ..... من القطاع العائلي إلى قطاع الأعمال.
- أ- الدخل - الانفاق - المادي - الموارد
- ب- الانفاق - الدخل - المادي - الموارد
- ج- الدخل - العمل - المادي - الموارد
- د- الموارد - العمل - المالي - الموارد

٣- يقاس GDP بطريقة الانفاق ( من الشمال الى الجنوب ) كما يلي....

- أ-  $C - I + G + X - M$
- ب-  $C - I + G + M - X$
- ج-  $C + I - G + X - M$
- د-  $C + I + G + X - M$

٤- يعرف GDP بأنه:

- أ- مجموع السلع والخدمات النهائية المنتجة محلياً في سنة معينة.
- ب- مجموع من القيم السوقية للسلع والخدمات النهائية والوسيلة المنتجة محلياً في سنة معينة
- ج- مجموع القيم السوقية للسلع والخدمات النهائية المنتجة محلياً في سنة معينة.
- د- مجموع القيم السوقية للسلع والخدمات النهائية المنتجة محلياً وخارجياً في سنة معينة.

%GDP	الدخل	بنود الدخل
		دخول العاملين
		صافي الفائدة
		.....
		أرباح الشركات
		دخول المالكين للأعمال الصغيرة
		زائد الضرائب غير المباشرة
		.....
		إهلاكات الأصول الثابتة
		.....

٥- يتم إكمال فراغات الجدول على التوالي ب.....

- أ- دخل المنشآت - زائد الإقطاعات غير المباشرة - الناتج القومي الاجمالي.
- ب- دخل البنوك - ناقصاً الإقطاعات المباشرة - الناتج المحلي الصافي.
- ج- دخل الإيجارات - ناقصاً الاعانات غير المباشرة - الناتج المحلي الاجمالي.
- د- دخل الاسر - زائد مداخيل الافراد - الناتج الاجمالي الصافي.

٦- مجموع القيم المضافة لجميع المراحل الانتاجية لسلعة ما

- أ- يقل عن سعر السلعة في السوق.
- ب- يزيد عن سعر السلعة في السوق.
- ج- يساوي سعر السلعة في السوق.
- د- يؤدي الى الاحتساب المزدوج.

٧- التوازن الاقتصادي هو حالة من ..... حيث تنعدم القوى الداخلية الدافعة .....

- أ- الاستمرار ، للتطوير
- ب- التطوير ، للاستمرار
- ج- الاستقرار ، للتغيير
- د- التغيير ، للاستقرار

٨- لا يختلف مفهوم توازن الاقتصاد الكلي عن:

- أ- التوازن في جميع المعادلات الرياضية
- ب- التوازن في المقاييس والأوزان المختلفة
- ج- التوازن في سوق السلع والخدمات
- د- التوازن في المسافات والأبعاد

٩- في الجدول أدناه و بافتراض اقتصاد ينتج سلعتين ١ و ٢ الناتج المحلي النقدي في سنة ٢٠٠٨ و ٢٠٠٩ هما على التوالي :

السنة	P1	Q1	P2	Q2
2008	50	100	10	40
2009	70	150	20	55

- أ- ٩٦٧٠ و ٤٥٠٠  
 ب- ١١٦٠٠ و ٥٤٠٠  
 ج- ١١٩٠٠ و ٥٤٠٠  
 د- ٦٧٠٠ و ١١٦٠٠

١٠- من الجدول اعلاه ومن خلال التغير الذي طرأ على الناتج المحلي الاجمالي النقدي بين عامي ٢٠٠٨ و ٢٠٠٩ نستنتج أن رفاهية المجتمع

- أ- تدهورت  
 ب- تحسنت

ج- سواء تغيرت أم لم تتغير، لا يمكننا الحكم على ما حدث بالاعتماد على NGDP (Nominal GDP) ←  
 د- لم تتغير

## المحاضرة الثالثة

١- يزيد الناتج القومي الاجمالي عن الناتج القومي الصافي ب....

- أ- حجم الضرائب المباشرة.  
 ب- المدفوعات التحويلية.  
 ج- الانفاق الحكومي على السلع والخدمات.  
 د- إهلاك رأس المال الثابت.

٢- الدخل الشخصي المتاح يساوي

- أ- الدخل الشخصي زائداً لضرائب الدخل.  
 ب- الدخل الشخصي ناقصاً لضرائب الدخل.  
 ج- الدخل الشخصي زائداً إيرادات الإسهام.  
 د- الدخل الشخصي ناقصاً المدفوعات الحكومية.

٣- عندما يبدأ معدل الاجر النقدي بالانخفاض ..... مستوى الاسعار.

- أ ينخفض  
 ب يرتفع  
 ج لن يتأثر  
 د لا شيء مما ذكر

٤- عندما يزيد الطلب الكلي وتنخفض البطالة الى أقل من المعدل الطبيعي يبدأ معدل الاجر النقدي ب

- أ- الانخفاض  
 ب- الارتفاع  
 ج- النقصان  
 د- الاجابة أ و ج كلها صحيحة

٥- المعادلة التالية تعبر عن :  

$$100 \times \frac{\text{قيمة السلع السوقية في سنة المقارنة}}{\text{قيمة السلع السوقية في سنة الاساس}}$$

- أ- الرقم القياسي لاجر العامل  
 ب- الرقم القياسي لاسعار المستهلك  
 ج- الرقم القياسي لربح المنتج  
 د- لا شيء مما ذكر

٦- الناتج القومي السعودي في أي سنة هو مجموع قيم السلع والخدمات النهائية

- أ- المنتجة محلياً بواسطة المواطنين السعوديين.  
 ب- المنتجة محلياً وخارجياً بواسطة السعوديين.  
 ج- المنتجة محلياً بواسطة المواطنين السعوديين وغير السعوديين.  
 د- المنتجة محلياً بواسطة غير السعوديين.

١- حساب الدخل المحلي الصافي نستخدم المعادلة التالية :-

- أ-  $NID = GDP - (nit + d)$   
 ب-  $NID = GNP - (NIT + D)$   
 ج-  $NDI = GDP - NIT - D$   
 د- الاجابة أ و ج كلها صحيحة

هنا بالعاني جبتها بالطريقتين علشان  
 أغلبكم يغلط فيها ☹️

٢- استنادا الى النظرية الكلاسيكية الجديدة فإن انخفاض مستوى الاسعار يؤدي الى .....معدل الاجر .....

- أ- انخفاض - النقدي  
 ب- زيادة - الحقيقي  
 ج- زيادة - النقدي  
 د- انخفاض - الحقيقي

## الماضرة الرابعة

- ١- تعتبر سمة ملازمة لاقتصاديات السوق :-
- التقلبات الاقتصادية
  - السياسات المالية
  - الفوائد
  - البطالة
- ٢- تعتبر ظاهرة صحية في اقتصاد يتسم بالحركة والنمو :-
- البطالة الطبيعية
  - البطالة الاحتكاكية
  - البطالة الدورية
  - لا شيء مما سبق
  - ٥-
- ٣- عندما يزيد الطلب الكلي وتخفض البطالة الى اقل من المعدل الطبيعي يبدأ معدل الأجر النقدي ب
- الانخفاض
  - الارتفاع
  - النقصان
  - الاجابتان أوج صحيحة

$$\text{سبة المشاركة في قوة العمل} = \frac{\text{قوة العمل الفاعلة}}{\text{عدد السكان في عمر العمل}} \times 100$$

١. تقاس قوة العمل الفاعلة بعدد السكان
- في سن العمل زائداً عدد السكان خارج سن العمل.
  - في سن العمل ناقصاً عدد السكان خارج سن العمل.
  - في سن العمل مضمروباً في معدل المشاركة في القوة العاملة.
  - ناقصاً عدد العاطلين عن العمل.

٢. إذا كان عدد السكان في سن العمل في الوطن العربي يبلغ ٢٠٠ مليون وعدد العاملين يبلغ ١٣٠ مليون وعدد العاطلين عن العمل يبلغ ١٥ مليون. فإن قوة العمل الفاعلة تبلغ

- قوة العمل الفاعلة = عدد العاملين + عدد العاطلين ومنها نستطيع أن نستخرج معادلتين
- عدد العاملين = قوة العمل الفاعلة - عدد العاطلين & عدد العاطلين = قوة العمل الفاعلة - عدد العاملين
- وأيضاً قوة العمل الفاعلة = عدد السكان في سن العمل - عدد غير المشاركين في العمل

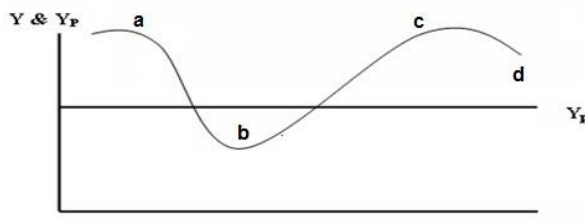
- ٢٠٠ مليون.
- ١٤٥ مليون.
- ١٣٠ مليون.
- ١٥ مليون.

٣. تسمى البطالة في مرحلة الركود الاقتصادي
- بطالة احتكاكية.
  - بطالة دورية.
  - بطالة هيكلية.
  - بطالة مقنعة

٤. تبدأ مرحلة الركود الاقتصادي عندما يبدأ ..... في الانخفاض.
- الانفاق الاستهلاكي.
  - الاستثمار.
  - الانفاق الحكومي.
  - الواردات.

٥. توجد هناك بطالة مقنعة في المنشأة إذا أمكن
- خفض عدد العاملين دون نقص في الإنتاج.
  - خفض عدد العاملين دون زيادة في الإنتاج.
  - زيادة عدد العاملين دون زيادة في الإنتاج.
  - الإجابتين أ و ج.

- ١- في الشكل ادناه، يبدأ الإنكماش عن النقطة ..... ويبدأ الانتعاش عند النقطة ..... (تقرأ الاجابة من اليمين الى الشمال)



- d , a
- c , b
- a , b
- c , b

b , a ←

٢- حسب النظرية.....، تعتبر..... المصدر الرئيسي ل..... الاقتصادية.

- أ- التوقعات الرشيدة - مستويات الطلب - التغيرات
- ب- الكينزية - التوقعات - التقلبات
- ج- الكلاسيكية - الازمات - التقلبات
- د- النقدية - النقود - التنمية

٤- إذا زاد CPI من ١٢٠ سنة ١٩٩٠ الى ١٥٠ سنة ٢٠٠٠ فإن معدل التضخم في سنة ٢٠٠٠ يكون

- أ- ٥٠%
- ب- ٢٥
- ج- ٤٠
- د- ٣٠

٥- مأخذ على استخدام معدل الناتج المحلي كمؤشر للرفاهية هي :

- أ- يمثل القيمة النقدية للسلع والخدمات التي يتم تسويقها ولا يشمل السلع والخدمات التي لا يتم تداولها في الأسواق
- ب- يتجاهل وقت الراحة الذي يستمتع به أفراد المجتمع
- ج- لا يعكس صورة دقيقة لتباين مستويات الرفاهية للأقطار المختلفة
- د- لا يعكس الصورة الحقيقية لنمط توزيع الدخل والثروة في المجتمع (نقطة مهمة)
- هـ- جميع ما سبق

١- يؤثر بدرجة كبيرة في مستوى النشاط الاقتصادي بالتأثير في الطلب الكلي

- أ- الانفاق الاستهلاكي
- ب- الانفاق الحكومي
- ج- الانفاق الخارجي
- د- لا شيء مما سبق

## الماضرة الخامسة

١. يتحدد العرض الكلي بالعوامل التالية ما عدا

- أ- كمية الموارد البشرية.
- ب- كمية رأس المال.
- ج- الواردات من السلع الكمالية.
- د- مستوى التقدم التقني.

٢. يعتمد الطلب الكلي على

- أ- الأسعار.
- ب- التوقعات.
- ج- السياسات الاقتصادية الحكومية.
- د- كل ما تقدم.

٣. يعتمد الانفاق الاستهلاكي على

- أ- معدل الفائدة الحقيقي.
- ب- الدخل المتاح
- ج- الدخل المتوقع في المستقبل
- د- كل ما تقدم.

٤. يعتمد الاستثمار على العوامل التالية

- أ- الكفاءة الحدية للاستثمار .
- ب- معدل الفائدة.
- ج- التوقعات.
- د- كل ما تقدم.

٥. اذا كان الميل الحدي للاستهلاك يساوي 0.7 وكانت الزيادة المستهدفة في الناتج المحلي الاجمالي هي 3,000 مليون دينار. فإن الزيادة المتوقعة في الاستهلاك هي:

- أ- 1,700 مليون دينار .
- ب- 2,700 مليون دينار .
- ج- 2,100 مليون دينار.
- د- 3,300 مليون دينار .

$$\text{القاعدة الاصلية} \quad \text{MPC} = \frac{C}{Y}$$

ويما ان C مجهول تصبح المعادلة بالشكل التالي:  
 $C = \text{MPC} * Y$   
\* تعني ضرب

١. تتلخص العوامل المحددة للكفاءة الحدية في

- أ- الطلب المتوقع
- ب- التقدم التقني
- ج- تكاليف الإنتاج ورصيد رأس المال
- د- جميع ما ذكر

٢. يقيس الميل الحدي للاستهلاك التغير في الاستهلاك الناتج عن التغير في ..... بمقدار ١ دينار.

- أ- الدخل
- ب- الادخار
- ج- الاستهلاك
- د- الطلب

٣. يقيس الميل الحدي للاستهلاك التغير في الاستهلاك الناتج عن التغير في ..... بمقدار ١ دينار.

- أ- الاستهلاك
- ب- الطلب
- ج- سعر الفائدة
- د- الدخل

٤. يعد الانفاق الاستهلاكي أكبر مكونات إجمالي ..... في أي اقتصاد، ويخصص له الجزء الأكبر من ..... الإجمالي في أي دولة.

- أ- الانتاج - الاستثمار
- ب- الاستثمار - الانتاج
- ج- الانفاق - الدخل
- د- لا شيء مما ذكر

٥. يقاس الطلب الكلي ب ..... الكلي وفق المعادلة التالية  $Y = C + I + G + X - M$

- أ- الانفاق
- ب- الادخار
- ج- الاستثمار
- د- التوزيع

٦. يعتمد الطلب الكلي على عدة عوامل هي بالأساس محددات مكوناته ومن أهمها

- أ- مستوى الاسعار.
- ب- التوقعات.
- ج- السياسات الاقتصادية الحكومية.
- د- جميع ما ذكر.

٧. تعتمد كمية الناتج المحلي الإجمالي التي ينتجها الاقتصاد خلال سنة معينة على

- أ- كمية العمل.
- ب- كمية رأس المال.
- ج- المستوى التقني السائد.
- د- جميع ما ذكر.

٨. إذا زادت الكمية المعروضة من النقود على الكمية المطلوبة منها

- أ- ارتفع سعر الفائدة
- ب- انخفض سعر الفائدة
- ج- لن يتأثر سعر الفائدة
- د- لا شيء مما ذكر

٩. تعبر هذه المعادلة  $Y = f(L, K, T)$  عن العلاقة بين

- أ- الناتج المحلي الإجمالي الحقيقي والعوامل المحددة للعرض الكلي.
- ب- الناتج القومي الإجمالي والعوامل المحددة لطلب الكلي.
- ج- الناتج المحلي الصافي والعوامل المؤثرة في حجمة
- د- كل ما ذكر.

١٠. تعبر هذه المعادلة  $Y = C + I + G + X - M$  عن:

- أ- العرض الكلي
- ب- الطلب الكلي
- ج- الدخل الكلي
- د- لا شيء مما ذكر

١١. عند ثبات الاجور النقدية وباقي اسعار الانتاج فإن منحني العرض الكلي في المدى القريب يعكس

- أ- العلاقة العكسية بين العرض الكلي والطلب الكلي.
- ب- العلاقة الموجبة بين مستوى الاسعار والناتج القومي الاجمالي.
- ج- العلاقة الموجبة بين مستوى الاسعار والناتج المحلي الاجمالي الحقيقي.
- د- العلاقة العكسية بين مستوى الاستخدام الكامل والناتج المحلي الاجمالي.

## الماضرة السادسة

١- يعني التضخم الركودي جميع الحالات التالية ما عدا

- أ- ارتفاع معدل البطالة
- ب- انخفاض معدل البطالة
- ج- انخفاض الناتج المحلي الاجمالي
- د- ارتفاع كل من معدل التضخم ومعدل البطالة في ان واحد.

- ١- يقصد بالسياسات الاقتصادية لتحفيز العرض الكلي باقتصاد جانب العرض التي تشمل جميع الاجراءات التالية ما عدا
- أ- تخفيض الضرائب على العائدات الاستثمار
  - ب- تخفيض اسعار الفائدة
  - ج- تخفيض الرسوم الجمركية على السلع الاستثمارية
  - د- زيادة الضرائب على عائدات الاستثمار

٢- يعكس منحنى العرض في المدى البعيد ( LAS )

- أ- الناتج المحلي الاجمالي عند الاستخدام الكامل
- ب- أقصى مستوى للناتج المحلي الاجمالي يمكن للاقتصاد تحقيقه في المدى القصير
- ج- الناتج المحلي الاجمالي الذي يمكن انتاجه عند ثبات مستوى الاسعار
- د- مستوى الناتج المحلي الاجمالي النقدي الذي يتعادل مع معدل البطالة

٣- اذا شهد القطر تحسن في تقنيات الانتاج، فأى العبارات التالية تكون صحيحة

- أ- ينتقل منحنى الطلب الكلي ( AD ) الى جهة اليمين
- ب- ينتقل منحنى العرض الكلي في المدى البعيد الى جهة اليمين
- ج- يزيد الناتج المحلي الاجمالي الكامن
- د- ( ب ) و ( ج ) كلاهما صحيح

٤- اذا كان الاقتصاد في توازن المدى البعيد، وتوقع رجال الاعمال بعض الخسائر في المستقبل. فأى التغيرات التالية يمكن ان تحدث في المدى القريب.

- أ- انخفاض الناتج المحلي الحقيقي.
- ب- زيادة في مستوى الاسعار.
- ج- انخفاض البطالة.
- د- زيادة معدل الاستخدام.

١- وفقاً لنظرية المعجل تؤدي التغيرات في الدخل المحلي الاجمالي الى تغيرات ..... في الطلب على السلع الرأسمالية .

- أ- أقل.
- ب- أكبر.
- ج- متساوية.
- د- معاكسة.

٢- تبعاً لقانون ..... يولد العرض الكلي الطلب الكلي المعادل له.

- أ- العرض والطلب
- ب- كينز
- ج- ساي
- د- التوازن

٣- يبدأ فائض جانب الطلب ب:-

- أ- تناقص العرض الكلي في المدى القصير
- ب- زيادة مستمرة في الطلب الكلي
- ج- تناقص مستمر في الطلب الكلي
- د- تزايد العرض الكلي في المدى القصير

٤- يعد الاستثمار المكون الرئيسي لـ

- أ- الادخار المستقل
- ب- الاستهلاك المستقل
- ج- الإنفاق المستقل
- د- الانتاج المستقل

٥- تؤدي الزيادة في الاستثمار المستقل الى

- أ- زيادة أقل في الدخل والانتاج
- ب- زيادة متساوية في الدخل والانتاج
- ج- زيادة أكبر في الدخل والانتاج
- د- زيادة متناقصة في الدخل والانتاج

٦- تعبر المعادلة  $A = \frac{\Delta K}{\Delta Y} = \frac{K_t - K_{t-1}}{Y_t - Y_{t-1}} = \frac{I}{\Delta Y}$  عن :

- أ- مضاعف الاستثمار
- ب- مضاعف الدخل
- ج- معجل الدخل
- د- معجل الاستثمار



## الماضرة السابعة

تعارين على الماضرة ٢٠٢١ و٢٠٢٠

### التمرين الأول:

إذا كان الدخل الكلي  $Y$  في إقتصاد بلد ما يساوي 50.000 ريال ،  
و إذا كان الميل الحدي للاذخار  $MPS$  يساوي 0.35.

**المطلوب:** باستعمال المعطيات السابقة أوجد كل من :

- الميل الحدي للاستهلاك  $MPC$
- قيمة ما يدخره أفراد هذا البلد  $S$  من مجموع الدخل الكلي  $Y$
- قيمة ما يستهلكه أفراد هذا البلد  $C$  من مجموع الدخل الكلي  $Y$
- الميل المتوسط للاذخار  $APS$
- الميل المتوسط للاستهلاك  $APC$

### حل التمرين الأول

$$-١ \quad MPC = 1 - MPS$$

$$MPC = 1 - 0.35 = 0.65$$

$$-٢ \quad S = MPS * Y$$

$$S = 0.35 * 50000$$

$$S = 17500$$

$$-٣ \quad C = MPC * Y$$

$$C = 0.65 * 50000$$

$$C = 32500$$

$$-٤ \quad APS = S / Y$$

$$APS = 17500 / 50000$$

$$APS = 0.35$$

$$-٥ \quad APC = C / Y$$

$$APC = 32500 / 50000$$

$$APC = 0.65$$

### التمرين الثاني

يتكون إقتصاد بلد ما من ثلاث قطاعات هي قطاع الصناعة و قطاع الزراعة و قطاع الخدمات ،  
بحيث قدم كل قطاع مساهمته في الإنتاج الوطني مقيمة بملايين الريالات  
و ذلك وفقا لمعطيات الجدول التالي :

إنتاج القطاع	القطاع
50.000	الصناعة
70.000	الزراعة
80.000	الخدمات

**المطلوب:**

باستعمالك لمعطيات الجدول السابق، يطلب منك إيجاد مالي:

١. قيمة الإنتاج الكلي  $TP$
٢. نسبة مساهمة كل قطاع في الإنتاج الكلي  $TP$

٣. القيمة المضافة لكل قطاع إذا علمت أن:
- القطاع الأول يستهلك ٢٥% من قيمة إنتاج القطاع الثاني
  - القطاع الثاني يستهلك ١٥% من قيمة إنتاج القطاع الثالث
  - القطاع الثالث يستهلك ٥% من قيمة إنتاج القطاع الأول
٤. القيمة المضافة الإجمالية
٥. الناتج المحلي الإجمالي GDP بطريقة القيمة المضافة الإجمالية

### حل التمرين الثاني

١. قيمة الإنتاج الكلي TP

$$TP = 50000 + 70000 + 80000$$

$$TP = 200000$$

٢. نسبة مساهمة كل قطاع في الإنتاج الكلي TP

$$\text{الصناعة} = 200000 / 50000 = 25\%$$

$$\text{الزراعة} = 200000 / 70000 = 35\%$$

$$\text{الخدمات} = 200000 / 80000 = 40\%$$

القاعدة: قيمة الإنتاج - قيمة السلع الوسيطة  
 قيمة السلع الوسيطة موجودة في السؤال / الصناعة استخدمت ٢٥% من الزراعة، والزراعة استخدمت ١٥% من الخدمات، والخدمات استخدمت ٥% من الصناعة،  
 ولمعرفة القيمة المضافة للصناعة نضرب ٢٥% في إنتاج الزراعة (لان الصناعة استهلكت ٢٥% من الزراعة) ٧٠٠٠٠  
 ١٧٥٠٠ ثم نطرح إنتاج الصناعة ٥٠٠٠٠ من ١٧٥٠٠ يعطينا القيمة المضافة للصناعة أي استبعدنا قيمة السلع الوسيطة

٣. القيمة المضافة لكل قطاع

- القيمة المضافة للصناعة = ٥٠٠٠٠ - (٢٥% \* ٧٠٠٠٠) = ٣٢٥٠٠
- القيمة المضافة للزراعة = ٧٠٠٠٠ - (١٥% \* ٨٠٠٠٠) = ٥٨٠٠٠
- القيمة المضافة للخدمات = ٨٠٠٠٠ - (٥% \* ٥٠٠٠٠) = ٧٧٥٠٠

٤. القيمة المضافة الإجمالية = ٣٢٥٠٠ + ٥٨٠٠٠ + ٧٧٥٠٠ = ١٦٨٠٠٠

٥. الناتج المحلي الإجمالي GDP بطريقة القيمة المضافة الإجمالية = ١٦٨٠٠٠

### التمرين الثالث

- يطلب منك إيجاد ما يلي:
- الناتج المحلي الإجمالي GDP بطريقة الإنفاق الكلي.
  - نسبة إنفاق كل قطاع من الناتج المحلي الإجمالي GDP و ذلك وفقا للمعطيات التالية: (مقيمة بملايين الريالات)

- الاستهلاك الخاص C يساوي 120 000
- الاستثمار الخاص I يساوي 950 500
- الإنفاق الحكومي G يساوي 585 000
- الصادرات X تساوي 132000
- الواردات M تساوي 180000

### حل التمرين الثالث

١-  $GDP = C + I + G + (X - M)$

$$GDP = 120000 + 950500 + 585000 + (132000 - 180000)$$

$$GDP = 1607500$$

٢- نسبة إنفاق كل قطاع من الناتج المحلي الإجمالي GDP

$$\% \text{ لـ C من Y} = 120000 / 1607500 = 7,4\%$$

$$\% \downarrow I \text{ من } Y = 16.7500 / 90.000 = 18,2\%$$

$$\% \downarrow G \text{ من } Y = 16.7500 / 585.000 = 2,8\%$$

$$\% \downarrow X \text{ من } Y = 16.7500 / 132.000 = 12,7\%$$

$$\% \downarrow M \text{ من } Y = 16.7500 / 180.000 = 9,3\%$$

### التمرين الرابع

توفرت لديك المعطيات التالية و المتعلقة باقتصاد بلد ما و المقيمة بملايين الريالات:

- دخول العاملين 23 800
- صافي الفائدة 12300
- دخل الإيجارات 8600
- أرباح الشركات 14600
- دخول مالكي الأعمال الصغيرة 7500
- ضرائب غير مباشرة 6400
- إعانات غير المباشرة 7400
- إهلاكات الأصول الثابتة 5200

### المطلوب

- ١- إيجاد الناتج المحلي الإجمالي GDP بطريقة الدخل .
- ٢- إيجاد نسبة مساهمة كل عنصر في الناتج المحلي الإجمالي GDP

### حل التمرين الرابع

النسبة المئوية%	المبلغ	العنصر
33.5	23 800	دخول العاملين
17.5	12300	+ صافي الفائدة
12.1	8600	+ دخل الإيجارات
20.8	14600	+ أرباح الشركات
10.5	7500	+ دخول مالكي الأعمال الصغيرة
9	6400	+ ضرائب غير مباشرة
-10.4	7400	- إعانات غير المباشرة
7.3	5200	+ إهلاكات الأصول الثابتة
100	71000	= المجموع

١. إذا كان الدخل الكلي  $Y$  يساوي 50.000 ريال وإذا كان الميل الحدي للاستهلاك  $MPC$  وقيمة الادخار  $S$  وقيمة الاستهلاك  $C$  والميل المتوسط للاستهلاك  $APS$  والميل المتوسط للاستهلاك  $APC$  هم على التوالي ...

- أ- ٠,٦٥ ، ٠,٣٥ ، ٣٢٥٠٠ ، ١٧٥٠٠ ، ٠,٦٥  
 ب- ٠,٦٥ ، ٠,٥٣ ، ٢٣٥٠٠ ، ١٧٥٠٠ ، ٠,٦٥  
 ج- ٠,٦٥ ، ٠,٤٨ ، ٢٦٥٠٠ ، ١٢٤٠٠ ، ٠,٣٣  
 د- ٠,٣٣ ، ٠,٧٧ ، ٥٨٢٠٠ ، ٤٥٦٠٠ ، ٠,٨٧

إنتاج القطاع	القطاع
50.000	الصناعة
70.000	الزراعة
80.000	الخدمات

٢. وفقاً لمعطيات الجدول اعلاه فإن قيمة الإنتاج الكلي  $TP$  هي

- أ- ٢٠٠٠  
 ب- ٢٠٠٠٠  
 ج- ٢٠٠٠٠٠  
 د- ٢٠٠٠٠٠٠

٣. إذا كان الاستهلاك الخاص  $C$  يساوي 120.000 والاستثمار الخاص  $I$  يساوي 950.500 والاتفاق الحكومي  $G$  يساوي 585.000 والصادرات  $X$  تساوي 132.000 والواردات  $M$  تساوي 180.000 فإن الناتج الاجمالي  $GDP$  بطريقة الاتفاق الكلي يساوي ...

- أ- 1.706.500  
 ب- 1.607.500  
 ج- 1.506.700  
 د- 1.507.600

%GDP	الدخل	بتنود الدخل
		دخول العاملين
		صافي الفائدة
		.....
		أرباح الشركات
		دخول المالكين للأعمال الصغيرة
		زائد الضرائب غير المباشرة
		.....
		إهلاكات الأصول الثابتة
		.....

٤. يتم إكمال فراغات الجدول على التوالي بـ....

- أ- دخل المنشآت - زائد الاقتطاعات غير المباشرة - الناتج القومي الاجمالي.  
 ب- دخل البنوك - ناقصاً الاقتطاعات المباشرة - الناتج المحلي الصافي.  
 ج- دخل الإيجارات - ناقصاً الاعانات غير المباشرة - الناتج المحلي الاجمالي.  
 د- دخل الاسر - زائد مداخيل الافراد - الناتج الاجمالي الصافي.

## المحاضرة الثامنة

(١) تشمل مهام البنك المركزي على ما يلي باستثناء

- a. اصدار العملة  
 b. الاشراف على البنوك التجارية  
 c. تنظيم عرض النقود  
 d. قبول ودائع الجمهور

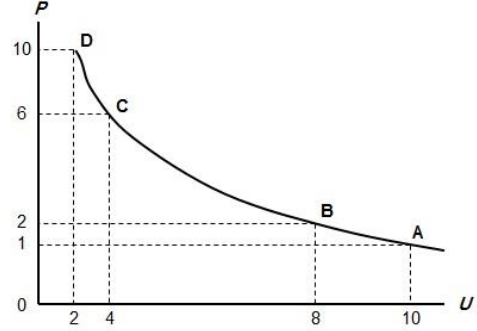
(٢) استناداً الى منحني فليبس يؤدي ارتفاع معدل التضخم الى

- a. انخفاض نسبة البطالة  
 b. ارتفاع نسبة البطالة  
 c. عدم تغير معدل البطالة  
 d. انخفاض معدل الفائدة

- ٦- أدوات السياسة النقدية :-
- الانفاق الحكومي تسعر الفائدة
  - سعر الفائدة وعرض النقود
  - الضرائب والفائدة
  - لا شيء مما سبق

(١) من أهداف السياسة النقدية:

- الاستخدام الكامل أي خفض معدل البطالة
- استقرار مستوى الأسعار أي خفض معدل التضخم
- تحقيق معدل نمو حقيقي يفوق معدل نمو السكان
- جميع ما ذكر



(٢) المنحنى اعلاه هو منحنى

- الطلب
- العرض
- التكلفة
- فليبس

(٣) يوضح المنحنى أعلاه

- العلاقة الطردية بين البطالة والتضخم
- العلاقة العكسية بين البطالة والتضخم
- العلاقة الطردية بين كمية النقود وقيمتها
- العلاقة العكسية بين قيمة النقود وكميتها

من أهداف السياسة النقدية تحقيق معدل نمو يفوق نمو السكان

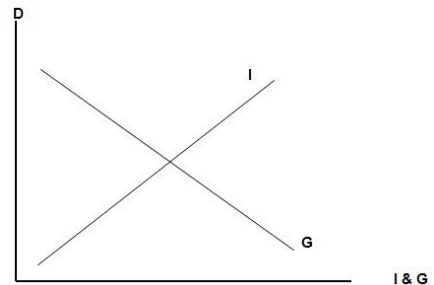
- إذا كان معدل النمو الاقتصادي أكثر من معدل النمو السكاني فالاقتصاد جيد ويسير في الطريق الصحيح
- إذا كان معدل النمو الاقتصادي مساوي لمعدل النمو السكاني فالاقتصاد يعتبر متوقف النمو
- إذا كان معدل النمو الاقتصادي أقل من معدل النمو السكاني فالاقتصاد يتدهور ويسير في الطريق الخطأ

## المحاضرة التاسعة

- عندما تقوم البنوك التجارية بشراء السندات الحكومية فإن القروض التي يمكن للبنك تقديمها
  - ستزيد بمقدار قيمة السندات
  - ستتخفض بمقدار السندات
  - ستتخفض بأضعاف قيمة السندات
  - ستزيد بأضعاف قيمة السندات

٢. أي من الإجراءات التالية من قبل البنك المركزي يمثل سياسة نقدية

- زيادة معدل الخصم
- تخفيض متطلبات الاحتياطي القانوني
- بيع السندات الحكومية
- تخفيض عرض النقود



(١) يوضح الشكل اعلاه

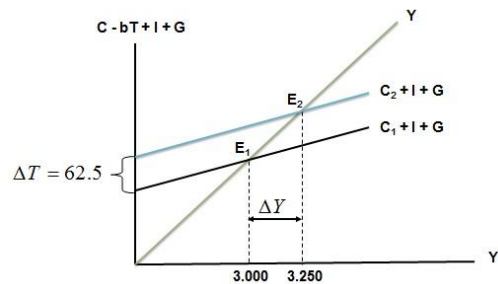
- أ- إن النمو الاقتصادي مرهون بقلّة التدخّل الحكومي في السياسة النقدية ويزيادة استقلالية البنك المركزي.  
 ب- أن معدل التضخم يكون قليل التأثير بخفض معدلات البطالة المرتفعة لوجود طاقات إنتاجية فائضة.  
 ج- أن معدل التضخم يكون شديد بخفض معدلات البطالة المنخفضة أصلاً لقلّة الإنتاجية الفائضة.  
 د- أن النمو الاقتصادي مرهون بكثرة التدخّل الحكومي في السياسة المالية ويزيادة استقلالية البنك المركزي.

## الماضرة العاشرة

١. تؤدي زيادة الضرائب على الدخول وأرباح الشركات الى  
 أ- زيادة الاستثمار  
 ب- انخفاض الاستثمار  
 ج- زيادة الادخار  
 د- زيادة النمو
٢. تستخدم السياسة المالية التوسعية  
 أ- في فترة الانتعاش الاقتصادي  
 ب- في فترة الركود الاقتصادي  
 ج- لمحاربة التضخم  
 د- ليس أي مما تقدم
٣. تستطيع الحكومة معالجة العجز في الموازنة عن طريق الاقتراض من  
 أ- البنوك التجارية  
 ب- المنظمات المالية الدولية  
 ج- المنظمات المالية الإقليمية  
 د- كل ما تقدم
٤. من أهم وسائل السياسة المالية هي  
 أ- الضرائب والرسوم  
 ب- الانفاق الحكومي  
 ج- معدل الفائدة  
 د- (أ) و (ب)
٥. من أهم مصادر الإيرادات الحكومية في الاقطار المتقدمة هي  
 أ- الضرائب على الدخول والأرباح  
 ب- الرسوم الجمركية  
 ج- ضريبة المبيعات  
 د- ضريبة الإنتاج
٧. أدوات السياسة المالية المخططة :-  
 أ- الضرائب والانفاق الحكومي  
 ب- الضرائب والانفاق الحكومي والموازنة العامة  
 ج- سعر الفائدة وعرض النقود  
 د- لا شيء مما سبق

### ١- من اهداف السياسة المالية

- أ- التخصيص الأمثل للموارد الاقتصادية  
 ب- الاستقرار الاقتصادي أي خفض التضخم والبطالة  
 ج- النمو الاقتصادي وتحقيق عدالة توزيع الدخل والثروة  
 د- كل ما ذكر اعلاه



### ٢- يبين الشكل اعلاه

- أ- كيفية تأثير خفض الضريبة على دخل توازن الاقتصاد  
 ب- كيفية تأثير رفع الضريبة على دخل توازن الاقتصاد  
 ج- كيفية تأثير خفض دخل التوازن على مقدار الضريبة

د- لا شيء مما ذكر

٣- تمثل هذه المعادلة  $\frac{\Delta Y}{\Delta T} = -b \left( \frac{1}{1-b} \right)$

- أ- مضاعف الضريبة الثابتة  
ب- مضاعف الانفاق الحكومي  
ج- مضاعف الضريبة النسبية  
د- مضاعف الاستثمار الحكومي

٤- ان العلاقة بين الضريبة ودخل التوازن هي علاقة :

- أ- طردية  
ب- عكسية  
ج- عكسية احيانا وطردية احيانا  
د- لا شيء مما سبق

٥- تؤدي زيادة الضريبة على الدخل الى ..... الدخل المتاح لـ....

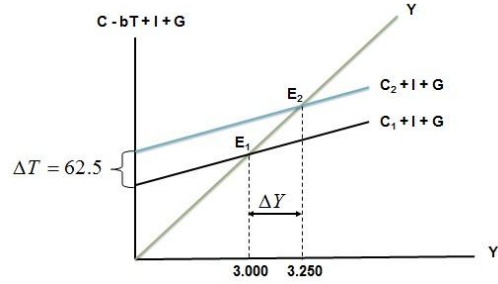
- أ- خفض - الانفاق  
ب- رفع - الاستثمار  
ج- خفض - الاستثمار  
د- رفع - الانفاق

٦- تمثل هذه المعادلة  $\frac{\Delta Y}{\Delta G} = \frac{1}{1-b}$

- أ- مضاعف الضريبة الثابتة  
ب- مضاعف الانفاق الحكومي  
ج- مضاعف الضريبة النسبية  
د- مضاعف الاستثمار الحكومي

٧- تقوم الحكومة بتمويل انفاقاتها العامة عن طريق :

- أ- المساعدات المالية الداخلية والخارجية  
ب- الإيرادات الضريبية  
ج- الاقتراض الداخلي والخارجي  
د- الاجابئين ( ب ) و ( ج ) كالتاهما صحيحة



٨- في الشكل اعلاه، يزيد ..... بمقدار ..... مليون دينار ..... الطلب الكلي بمقدار.....

- أ- الضريبة - ٥٠ - انخفاض - ٢٥٠  
ب- الدخل - ٥٠ - زاد - ٢٥٠  
ج- الانفاق الحكومي - ٢٥٠ - زاد - ٥٠  
د- الانفاق الحكومي - ٥٠ - زاد - ٢٥٠

٩- في الشكل اعلاه انتقل توازن الاقتصاد من E1 حيث .....، وارتفاع البطالة الى E2

- أ- الرواج ، التضخم  
ب- الكساد ، الاستخدام الكامل  
ج- اللاتوازن ، التوازن  
د- الفائض ، العجز

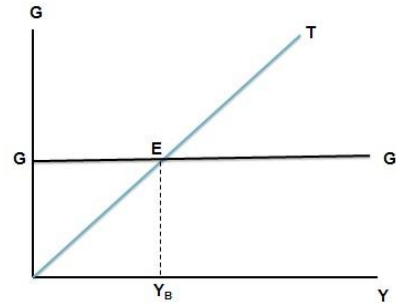
## الحاضرة العادية عشر

١. يجب الا يكون هدف الحكومة دائماً هو تحقيق التوازن في الموازنة العامة بأي ثمن بل يجب ان يكون الهدف هو
- أ- تحقيق الاستقرار الاقتصادي
  - ب- تحقيق الربح الاقتصادي
  - ج- تحقيق الفائض الاقتصادي
  - د- جميع ما ذكر اعلاه

هذه المعادلة تمثل .....

$$\frac{\Delta Y}{\Delta G + \Delta T} = \left\{ \frac{1}{1-b} \right\} + \left\{ -b \frac{1}{(1-b)} \right\} \Rightarrow \frac{1-b}{1-b} = 1$$

- أ- مضاعف الموازنة المتوازنة
- ب- مضاعف الانفاق الحكومي
- ج- مضاعف الضريبة النسبية
- د- لا شيء مما ذكر



٣. في الشكل اعلاه ( $Y_B$ ) يتعادل ..... مع ..... وتكون الموازنة .....
- أ- الدخل - الانفاق - فائض
  - ب- الانفاق - ايراد الضريبة - متوازنة
  - ج- الانفاق - الدخل - عاجزة
  - د- الدخل - الاستهلاك - متوازنة

$$\frac{\Delta Y}{\Delta G} = \frac{1}{1-b+bt_0}$$

١٠- تمثل هذه المعادلة

- هـ- مضاعف الضريبة الثابتة
- و- مضاعف الانفاق الحكومي
- ز- مضاعف الضريبة النسبية
- مضاعف الاستثمار الحكومي

← مضاعف الانفاق الحكومي في اقتصاد مفلق وضريبة نسبية  $t$  على الدخل واستثمار مستقل

$$\frac{\Delta Y}{\Delta G} = \frac{1}{1-b+m_1}$$

١١- تمثل هذه المعادلة

- ح- مضاعف الضريبة الثابتة
- ط- مضاعف الانفاق الحكومي
- ي- مضاعف الضريبة النسبية
- مضاعف الاستثمار الحكومي

← مضاعف الانفاق الحكومي في اقتصاد مفتوح وضريبة ثابتة واستثمار مستقل

## الحاضرة الثانية عشر

١. عندما يقوم بلد معين بشراء السلع والخدمات من بلدان أخرى تسمى هذه بـ
- أ- الواردات
  - ب- الصادرات
  - ج- المساعدات
  - د- القروض

٢. إن السلع والخدمات التي يتم بيعها إلى الأقطار الأخرى تسمى بـ
- أ- الواردات
  - ب- الصادرات
  - ج- المساعدات
  - د- القروض



٣. إن ..... تقوم باستيراد وتصدير سلع وخدمات مختلفة.

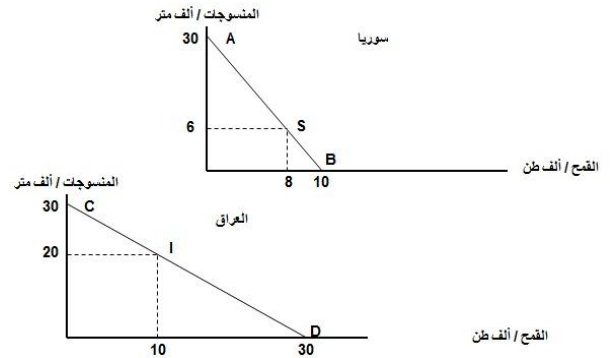
- أ- الدول النامية
- ب- الدول المختلفة
- ج- الدول المتقدمة
- د- جميع الدول

٤. يقصد بالتعريف الجمركية Tariff الرسوم التي تفرضها الحكومات على .....

- أ- الواردات
- ب- الصادرات
- ج- الاجانب
- د- السياح

٥. المنحنيين التاليين بيّن ان ....

- أ- منحنيات إمكانيات الإنتاج والاستهلاك في كل من سوريا والعراق
- ب- منحنيات إمكانيات الادخار والاستهلاك في كل من سوريا والعراق
- ج- منحنيات إمكانيات الدخل والاستهلاك في كل من سوريا والعراق
- د- منحنيات إمكانيات الإنتاج والاستثمار في كل من سوريا والعراق
- هـ-



٦. المنحنيين السابقين بيّن ان كل من الاقتصاد السوري والعراقي في حالة .....

- أ- الفائض التجاري
- ب- العجز المالي
- ج- التضخم النقدي
- د- الاكتفاء الذاتي

٧. من خلال المنحنيين السابقين نستنتج أنه هناك .....

- أ- غياب للبنوك في عملية التمويل في البلدين
- ب- غياب التدخل الحكومي في اقتصاد البلدين
- ج- غياب التبادل التجاري في اقتصاد البلدين
- د- غياب الافتراض والافتراض بين البلدين

٨. من خلال المنحنيين السابقين نستنتج أن .....

- أ- سوريا تنتج وتستهلك ٨ آلاف طن من القمح و ٦ آلاف متر من المنسوجات، بينما ينتج العراق ويستهلك ١٠ آلاف طن من القمح و ٢٠ ألف متر من المنسوجات.
- ب- العراق ينتج ويستهلك ٨ آلاف طن من القمح و ٦ آلاف متر من المنسوجات، بينما تنتج سوريا وتستهلك ١٠ آلاف طن من القمح و ٢٠ ألف متر من المنسوجات.
- ج- سوريا تنتج وتستهلك ١٠ آلاف طن من القمح و ٢٠ آلاف متر من المنسوجات، بينما ينتج العراق ويستهلك ٨ آلاف طن من القمح و ٦ ألف متر من المنسوجات.
- د- سوريا تنتج وتستهلك ٨ آلاف طن من القمح و ٦ آلاف متر من المنسوجات، بينما ينتج العراق ويستهلك ١٠ آلاف طن من القمح و ٢٠ ألف متر من المنسوجات.

إنتاج	إستهلاك	إنتاج	إستهلاك	
٣٠	٦	٠٠	٨	سوريا
٠٠	٢٠	٣٠	١٠	العراق
٣٠	٢٦	٣٠	١٨	المجموع
الخانة أ	الخانة ب			مكاسب التجارة

٩. في الجدول أعلاه فإن مكاسب التجارة بين البلدين هي ..

- أ-  $٣٠ - ٢٦ = ٤$  (بالنسبة للخانة أ) و  $١٨ - ٢٠ = ١٢$  (بالنسبة للخانة ب)
- ب-  $٢٣ - ٣٠ = ٧$  (بالنسبة للخانة أ) و  $١٨ - ٣٠ = ١٢$  (بالنسبة للخانة ب)
- ج-  $٣٠ + ٢٦ = ٥٦$  (بالنسبة للخانة أ) و  $١٨ + ٣٠ = ٤٨$  (بالنسبة للخانة ب)
- د- لا شيء صحيح مما ذكر أعلاه

## قانون الميزة المطلقة

- سبب قيام التجارة الدولية هو قانون الميزة المطلقة الذي جاء به آدم سميث، والذي يستند إلى مبدأ تقسيم العمل والتخصص بين الأقطار.
- مبدأ الميزة النسبية (ديفيد ريكاردو)
- تكون التجارة مربحة لجميع الأقطار حتى في حالة وجود قطر معين يستطيع إنتاج أكثر من سلعة بتكاليف أقل من تكلفة إنتاجها في قطر آخر.

## المحاضرة الثالثة عشر

1. من أهم مساوئ القيود الحكومية على الواردات أن هذه الواردات تؤدي إلى
    - أ- ارتفاع اسعار السلع المستوردة
    - ب- ارتفاع اسعار السلع المنتجة محلياً.
    - ج- انخفاض الصادرات المحلية وحدوث عجز في ميزان المدفوعات
    - د- كل ما تقدم
  2. يمكن لقطر معين معالجة الاختلال في ميزان المدفوعات عن طريق
    - أ- تخفيض سعر صرف العملة المحلية
    - ب- تقليل تكاليف الإنتاج وتحسين النوعية
    - ج- تقليل الواردات من السلع الكمالية
    - د- كل ما تقدم
  3. تؤدي رقابة الدولة على تحويل النقود الى الخارج الى
    - أ- ظهور السوق السوداء
    - ب- انخفاض حجم التجارة مع الاقطار الاخرى
    - ج- انخفاض اسعار السلع الاستهلاكية
    - د- (أ) و (ب)
  4. تؤدي التجارة الحرة الى
    - أ- تحقيق فائض في الميزان التجاري
    - ب- ارتفاع معدلات التضخم
    - ج- زيادة المنافسة وانخفاض اسعار السلع
    - د- حماية الصناعة الناشئة
  5. أي مما يلي يعكس إتمام عملية صادرات غير منظورة بالنسبة للاقتصاد
    - أ- صادرات القطن
    - ب- تحويلات العاملين المصريين في الخارج
    - ج- عوائد السياحة
    - د- (ب) و (ج)
1. يحدث الإغراق Dumping عندما تقوم شركة أجنبية ببيع إنتاجها في الأسواق الخارجية بأسعار ..... تكاليف إنتاجها وذلك بهدف تثبيت موقعها التنافسي.
    - أ- أعلا من
    - ب- أقل من
    - ج- مساوية لـ
    - د- لا شيء مما ذكر
  2. ميزان المدفوعات هو عبارة عن كشف بالقيمة لجميع المبادلات التي تمت بين
    - أ- بلد معين والعالم الخارجي.
    - ب- مؤسسة معينة والسوق.
    - ج- شركة معينة والبنك.
    - د- السوق وباقي المؤسسات.
  3. هناك شرطاً بديلاً لتوازن الاقتصاد الكلي هو
    - أ- تعادل الدخل الوطني مع الاستهلاك الوطني
    - ب- تعادل الاعانات مع الاقتطاعات.
    - ج- تعادل التسريبات مع الحقن.
    - د- كل ما ذكر

## المحاضرة الرابعة عشر

تعني وجود نسبة من الايدي العاملة غير مستغلة استغلال كامل :

- 1- البطالة الدورية
- 2- البطالة المقنعة
- 3- البطالة الاحتكاكية
- 4- لاشئ مما سبق ☹

١. تشير توقعات نمو السكان في العالم في سنة ٢٠٢٥م الى أن الفجوة بين المستوى المعيشي لسكان الاقطار المتقدمة والاقطار النامية
- أ- ستنقى ثابتة
  - ب- ستتقلص بسرعة
  - ج- ستتقلص تدريجياً
  - د- ستزداد اتساعاً

٢. أي من السياسات الاقتصادية التالية تعتبر غير مقبولة بالنسبة للأقطار النامية
- أ- الاستثمار في البنى التحتية
  - ب- تشجيع المواطنين على الادخار
  - ج- زيادة الاستثمار في التعليم
  - د- تخصيص نسبة كبيرة من الإيرادات الحكومية للانفاق العسكري

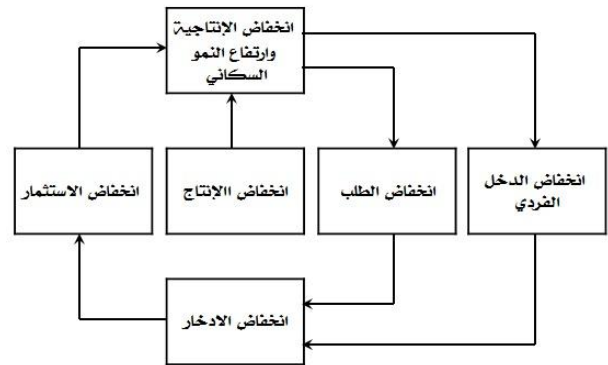
٣. تبلغ نسبة الامية بين الكبار في العالم العربي
- أ- اقل من ٢٠%
  - ب- اقل من ٣٠%
  - ج- اعلا من ٤٠%
  - د- اعلا من ٧٠%

٤. تبلغ نسبة سكان الاقطار النامية من مجموع سكان العالم أكثر من
- أ- ٥٠%
  - ب- ٦٠%
  - ج- ٧٠%
  - د- ٨٠%

٥. تعزى ظاهرة الحلقة المفرغة للفقير الى الاسباب التالية ما عدا
- أ- انخفاض الدخل القومي
  - ب- انخفاض الاستثمار
  - ج- انخفاض نمو السكان
  - د- انخفاض الانتاجية

١. تنسم الاقطار النامية اضافة لانخفاض مستوى المعيشة، بانخفاض
- أ- عدد السكان
  - ب- إنتاجية العمل
  - ج- مواردها الطبيعية
  - د- مساحتها

٢. تعتبر ظاهرة ..... من أهم اسباب انخفاض مستويات المعيشة في الاقطار النامية.
- أ- ارتفاع الموارد الطبيعية
  - ب- زيادة الدخل القومي
  - ج- ارتفاع عدد المستهلكين
  - د- سوء استغلال الموارد البشرية



٣. يعبر الشكل اعلاه عن
- أ- التدفق الدائري للدخل
  - ب- الحلقة المفرغة للفقير
  - ج- توزيع الثروة بين القطاعات
  - د- التوازن الاقتصادي الكلي

٤. يعزى انخفاض الانتاجية في الدول النامية الى :

- أ- النقص الحاد في عوامل الانتاج المكملة
- ب- النقص الحاد في عدد السكان
- ج- النقص الحاد في الثروات الطبيعية
- د- لا شيء مما ذكر

٥. يعزى السبب الرئيسي لتركز السكان والانتاج في الانشطة الزراعية والاولوية في معظم الاقطار النامية الى .....

- أ- أنه عند المستويات المرتفعة للدخل تكون الاولوية بالنسبة للسكان هي محاولة إشباع الحاجات الاساسية وفي مقدمتها الترفيه.
- ب- أنه عند المستويات المرتفعة للدخل تكون الاولوية بالنسبة للسكان هي محاولة إشباع الحاجات الثانوية وفي مقدمتها الغذاء.
- ج- أنه عند المستويات المنخفضة للدخل تكون الاولوية بالنسبة للسكان هي محاولة إشباع الحاجات الاساسية وفي مقدمتها الغذاء.
- د- أنه عند المستويات المرتفعة للدخل تكون الاولوية بالنسبة للسكان هي محاولة إشباع الحاجات الاساسية وفي مقدمتها الغذاء.

٦. تعني التنمية الاقتصادية وفقاً للمؤشرات الاقتصادية التقليدية قدرة الاقتصاد القومي على تحقيق معدلات مرتفعة من .....

- أ- النمو الاقتصادي
- ب- الربح الاقتصادي
- ج- التوازن الاقتصادي
- د- لا شيء مما ذكر

هذا الملخص عبارة عن ناتج مجهود الجميع رتبته ولخصته وجمعه في مكان واحد ليسهل عليكم مذاكرة الاقتصاد بدون أي ضغوط ولا كثرة المراجع وأضفت فقط عليه الأشياء التي ذكر الدكتور أهميتها وجعلتها على طريق أسئلة لأن النفس تمل من الكلام الكثير وأرجو من الله أن يساعدكم ويعينكم على تجاوز المادة بمعدل مرتفع وأن يمنحكم النجاح في الدارين وأطلب فقط منكم الدعاء بالهداية وصلاح الذرية والصحة وبالتوفيق للجميع أمكم وأختكم أم جهاد ☺