

الدليل الإرشادي لطالب الدراسات العليا

بِسْمِ اللَّهِ الرَّحْمَنِ الرَّحِيمِ

الدليل الإرشادي لطالب الدراسات العليا

قائمة المحتويات

الصفحة	الموضوع
	الباب الأول: أهداف الدراسات العليا.....
	الباب الثاني: الدرجات العلمية.....
	الباب الثالث: البرامج العلمية.....
	الباب الرابع: إجراءات القبول.....
	الباب الخامس: نظام الدراسة.....
	الباب السادس: الإجراءات الأكاديمية.....
	- المرشد العلمي.....
	- تسجيل الجدول الدراسي.....
	- الحذف.....
	- الانقطاع و الانسحاب.....
	- التأجيل.....
	- الاختبارات.....
	- إلغاء القيد و إعادته.....
	- الاختبار الشامل.....
	الباب السابع: الرسائل.....
	- إعداد الرسالة والإشراف عليها.....
	- الضوابط و مناقشة الرسائل العلمية.....
	- منح الدرجة العلمية.....
	- إغلاق ملف الطالب.....
	- المستحقات المالية.....

الدليل الإرشادي لطالب الدراسات العليا

أولاً: أهداف الدراسات العليا بجامعة طيبة

تهدف الدراسات العليا إلى تحقيق الأغراض الآتية

- ١ - العناية بالدراسات الإسلامية والعربية والتوسع في بحوثها والعمل على نشرها.
- ٢ - الإسهام في إثراء المعرفة الإنسانية بكافة فروعها، عن طريق الدراسات المتخصصة والبحث الجاد؛ للوصول إلى إضافات علمية وتطبيقية مبتكرة ، والكشف عن حقائق جديدة.
- ٣ - تمكين الطلاب المتميزين من حملة الشهادات الجامعية من مواصلة دراستهم العليا محلياً.
- ٤ - إعداد الكفايات العلمية والمهنية المتخصصة ، وتأهيلهم تأهيلاً عالياً في مجالات المعرفة المختلفة.
- ٥ - تشجيع الكفايات العلمية على مسايرة التقدم السريع للعلم والتقنية، ودفهم إلى الإبداع والابتكار وتطوير البحث العلمي وتوجيهه لمعالجة قضايا المجتمع السعودي.
- ٦ - الإسهام في تحسين مستوى برامج المرحلة الجامعية؛ لتتفاعل مع برامج الدراسات العليا.

ثانياً: الدرجات العلمية التي تمنحها الجامعة

تمنح الجامعة الدرجات العلمية الآتية:

- ١ - الدبلوم .
- ٢ - الماجستير .
- ٣ - الدكتوراه.

الدليل الإرشادي لطالب الدراسات العليا

ثالثاً: البرامج العلمية:

١- كلية التربية وتقدم البرامج العلمية الآتية: أ. درجة دكتوراه الفلسفة في التربية (Ph.D) :

القسم العلمي	التخصص الدقيق
المناهج وطرق التدريس	مناهج وطرق تدريس العلوم الإسلامية مناهج وطرق تدريس اللغة العربية مناهج وطرق تدريس اللغة الإنجليزية مناهج وطرق تدريس العلوم الاجتماعية مناهج وطرق تدريس الرياضيات مناهج وطرق تدريس العلوم مناهج وطرق تدريس التربية الفنية مناهج وطرق تدريس التربية الرياضية مناهج وطرق تدريس التربية الأسرية مناهج وطرق تدريس التعليم الابتدائي مناهج وطرق تدريس تعليم الكبار مناهج وطرق تدريس تعليم الفئات الخاصة مناهج وطرق تدريس تعليم الحاسوب التعليمي
أصول التربية	أصول التربية التربية الإسلامية التربية المقارنة
الإدارة التربوية	الإدارة التعليمية تخطيط التعليم واقتصادياته
علم النفس التربوي	التعلم والفروق الفردية القياس والتقويم التربوي الصحة النفسية التوجيه والإرشاد التربوي

الدليل الإرشادي لطالب الدراسات العليا

أ. درجة الماجستير في التربية (M.Ed) :

التخصص الدقيق	القسم العلمي
<p>مناهج وطرق تدريس العلوم الإسلامية</p> <p>مناهج وطرق تدريس اللغة العربية</p> <p>مناهج وطرق تدريس اللغة الإنجليزية</p> <p>مناهج وطرق تدريس العلوم الاجتماعية</p> <p>مناهج وطرق تدريس الرياضيات</p> <p>مناهج وطرق تدريس العلوم</p> <p>مناهج وطرق تدريس التربية الفنية</p> <p>مناهج وطرق تدريس التربية الرياضية</p> <p>مناهج وطرق تدريس التربية الأسرية</p> <p>مناهج وطرق تدريس التعليم الابتدائي</p> <p>مناهج وطرق تدريس تعليم الكبار</p> <p>مناهج وطرق تدريس تعليم الفئات الخاصة</p> <p>مناهج وطرق تدريس تعليم الحاسوب التطبيقي</p>	المناهج وطرق التدريس
<p>أصول التربية</p> <p>التربية الإسلامية</p> <p>التربية المقارنة</p>	أصول التربية
<p>الإدارة التطبيقية</p> <p>تخطيط التعليم واقتصادياته</p>	الإدارة التربوية
<p>التعليم والفروق الفردية</p> <p>القياس والتقويم التربوي</p> <p>الصحة النفسية</p> <p>التوجيه والإرشاد التربوي</p>	علم النفس التربوي
<p>الأنشطة الرياضية الترويحية لذوي الاحتياجات الخاصة</p> <p>الأنشطة الرياضية المدرسية</p> <p>التدريب الرياضي التخصصي</p>	التربية البدنية وعلوم الرياضة
التخصص الدقيق	القسم العلمي
<p>أشغال الخزف</p> <p>أشغال الزجاج المؤلف بالجص</p> <p>أشغال المعادن والمينا</p>	التربية الفنية
تقنيات التعليم	تقنيات التعليم

الدليل الإرشادي لطالب الدراسات العليا

٢. كلية الآداب والعلوم الإنسانية : وتقدم برامج الماجستير في الأقسام العلمية التالية:

القسم العلمي	التخصص الدقيق
الدراسات الإسلامية	حديث فقه ثقافة إسلامية دعوة الدراسات العقدية والفكرية
الدراسات القرآنية	القرآيات التفسير وعلوم القرآن الكريم
اللغة العربية	دراسات لغوية دراسات أدبية
الاستشراق	الدراسات الإسلامية عند المستشرقين
العلوم الاجتماعية	تاريخ حديث تاريخ قديم تاريخ إسلامي جغرافيا جغرافيا بشرية جغرافيا طبيعية جغرافيا إخرائط والتقنيات الجغرافية

الدليل الإرشادي لطالب الدراسات العليا

٣. كلية العلوم : وتقدم برامج الماجستير في الأقسام العلمية التالية:

القسم العلمي	التخصص الدقيق
الأحياء	الكائنات الدقيقة علم النبات علم الحيوان
الكيمياء	الكيمياء كيمياء تحليلية كيمياء فيزيائية كيمياء تطبيقية كيمياء عضوية
الفيزياء	علم المواد فيزياء البلازما والليزر فيزياء إلكترونية فيزياء تطبيقية فيزياء نووية
الرياضيات	معادلات تفاضلية رياضيات تحليل رياضي إحصاء

٤. معهد الأئمة والخطباء : ويقدم برنامج الدبلوم الع الي في إعداد الأئمة والخطباء وتعادل درجة الماجستير وظيفياً .

الدليل الإرشادي لطالب الدراسات العليا

رابعاً: إجراءات القبول:

١ - اعتماد الأعداد المقترحة للقبول:

بناء على المادة (12) من اللائحة الموحدة للدراسات العليا التي توضح آلية اعتماد الأعداد المقترحة للقبول في برامج الدراسات العليا التي تنص على (يحدد مجلس الجامعة أعداد الطلاب الذين سيتم قبولهم سنوياً في الدراسات العليا ، بناء على توصية مجلس عمادة الدراسات العليا، واقتراح مجالس الأقسام والكليات)

والجدول التالي يبين آلية الاعتماد.

القسم	التخصص	الأعداد المقترحة	عدد الأساتذة من ذوي رتبة أستاذ	عدد الأساتذة من ذوي رتبة أستاذ مشارك	عدد الأساتذة من ذوي رتبة أستاذ مساعد وله أكثر من بحثين
		انتظام			
		موازي			

٢ - شروط القبول العامة المبدئية للقبول بالدراسات العليا:

تنظم اللائحة الموحدة للدراسات العليا في الجامعات السعودية الشروط العامة المبدئية للقبول في برامج الدراسات العليا سواء للسعوديين وللمقيمين وطلاب المنح من خارج المملكة، وتوضحها المواد التالية:

المادة الثالثة عشرة

يشترط للقبول في الدراسات العليا بصفة عامة ما يأتي:

- ١ - أن يكون المتقدم سعودياً ، أو على منحة رسمية للدراسات العليا إذا كان من غير السعوديين .
 - ٢ - أن يكون المتقدم حاصلاً على الشهادة الجامعية من جامعة سعودية، أو من جامعة أخرى معترف بها.
 - ٣ - أن يكون حسن السيرة والسلوك، ولائقاً طبياً .
 - ٤ - أن يقدم تراكبتين علميتين من أساتذة سبق لهم تدريسه .
 - ٥ - موافقة مرجعه على الدراسة إذا كان موظفاً .
 - ٦ - الأصل في دراسة الدكتوراه التفرغ التام ويجوز لمجلس الجامعة الاستثناء من ذلك متى دعت الحاجة لذلك.
- ولمجلس كل جامعة أن يُضيف إلى هذه الشروط العامة ما يراه ضرورياً .

الدليل الإرشادي لطالب الدراسات العليا

القواعد التنفيذية للمادة الثالثة عشرة:

- 1 - يجوز أن تكون دراسة طالب الماجستير والدبلوم على نظام التفرغ الجزئي بموافقة من جهة العمل التابع لها الموظف.
- 2 - التفرغ التام للدراسة يكون بناء على أحد الأمور التالية:
أ- عدم الارتباط بعمل وظيفي مدة لا تقل عن أدنى المدة المنصوص عليها للحصول على المؤهل
ب- كون المتقدم معيداً أو محاضراً في القسم الذي يرغب في الدراسة فيه، أو لديه موافقة من مجلسي القسم والكلية على دراسته في قسم آخر داخل الجامعة.
ج- أن يحصل المبتعث على موافقة على الدراسة من جهة عمله.
- د- قرار إداري من صاحب الصلاحية بالتفرغ مدة لا تقل عن أدنى المدة المنصوص عليها للحصول على المؤهل.
- 3- يكون القبول في الدراسات العليا بحسب المعدل العام للطالب أو الطالبة، و60% أو المعدل في التخصص، ويحتسب له 40%، بعد إجراء المقتضى الشخصية التي تكون نتيجتها الاجتياز أو عدمه، دون أن يكون لها حساب في درجة القبول وتحدد الأقسام معايير رذ الطالب
- 4- يتم قبول الطالب بعد استيفاء شروط القبول وإجراءاته، حسب أفضل معدل وفقاً للعدد المحدد.
- 5- للمعيدين والمحاضرين بالجامعة الأولوية في القبول.
- 6- يُقبل مبعثو الجهات الحكومية وفق شروط ومعايير القبول.

المادة الرابعة عشرة

يُشترط لقبول بمرحلة الدبلوم حصول الطالب على تقدير (جيد) على الأقل في المرحلة الجامعية .

المادة الخامسة عشرة

يُشترط لقبول بمرحلة (الماجستير) حصول الطالب على تقدير (جيد جداً) على الأقل في المرحلة الجامعية ، ويجوز لمجلس عمادة الدراسات العليا قبول الحاصلين على تقدير (جيد مرتفع) .

كما يجوز لمجلس عمادة الدراسات العليا بناءً على توصية مجلس القسم وتأييد مجلس الكلية قبول الحاصلين على تقدير (جيد) في بعض البرامج التي يحددها مجلس الجامعة، على ألا يقل معدل الطالب في كل الأحوال عن (جيد جداً) في مقررات التخصص لمرحلة البكالوريوس .

ولمجلس عمادة الدراسات العليا بناءً على توصية مجلس القسم، وتأييد مجلس الكلية إضافة شروط أخرى يراها ضرورية لقبول .

الدليل الإرشادي لطالب الدراسات العليا

المادة السادسة عشرة

يُشترط للقبول بمرحلة (الدكتوراه)، الحصول على تقدير (جيد جداً) على الأقل في مرحلة الماجستير إذا كانت من جامعة تمنحها بتقدير، ولمجلس عمادة الدراسات العليا بناء على توصية مجلس القسم، وتأييد مجلس الكلية، إضافة شروط أخرى يراها ضرورية للقبول .

القاعدة التنفيذية للمادة السادسة عشرة

يُشترط للقبول بمرحلة الدكتوراه، الحصول على نسبة لا تقل عن 80% في مقررات مرحلة الماجستير، إذا كان المتقدم من جامعة لا تمنح الماجستير بتقدير، ويشتمل برنامجها على مقررات دراسية.

المادة السابعة عشرة

يجوز قبول الطالب لدراسة الماجستير أو الدكتوراه في غير مجال تخصصه، بناء على توصية مجلسي القسم والكلية المختصين، وموافقة مجلس عمادة الدراسات العليا.

المادة الثامنة عشرة

يجوز للقسم المختص أن يشترط لقبول الطالب في مرحلتي الماجستير أو الدكتوراه، اجتياز عدد من المقررات التكميلية من مرحلة سابقة، في مدة لا تزيد على ثلاثة فصول دراسية مع مراعاة ما يلي:

- 1- اجتياز المقرر التكميلي في المرة الأولى بتقدير لا يقل عن (جيد).
- 2 – ألا يقل معدله التراكمي في المقررات التكميلية عن (جيد جداً).
- 3 – لا يتم التسجيل في برنامج الدراسات العليا إلا بعد اجتياز المقررات التكميلية، ويجوز للقسم الإذن بالتسجيل في مقررات الدراسات العليا إذا لم يبق عليه سوى مقرر أو مقررين من المقررات التكميلية.
- 4 – لا تُحتسب المدة الزمنية لاجتياز المقررات التكميلية ضمن المدة المحددة للحصول على الدرجة.
- 5 – لا تدخل المقررات التكميلية في احتساب المعدل التراكمي لمرحلة الدراسات العليا.

القواعد التنفيذية للمادة الثامنة عشر:

- 1 – لا يُشترط التفرغ لدراسة المقررات التكميلية.
- 2 – يكون لكل من يدرس مقررات تكميلية من مقررات المرحلة الجامعية رقم جامعي مؤقت، يُحسب من خلاله المعدل الفصلي والتراكمي بالتنسيق بين عمادة الدراسات العليا وعمادة القبول والتسجيل.

المادة العشرون

لا يجوز للطالب أن يلتحق ببرنامجين للدراسات العليا في وقت واحد.

الدليل الإرشادي لطالب الدراسات العليا

٣- شروط الترشيح للقبول المبدئي عن طريق الإنترنت :

بعد استيفاء شروط القبول الواردة في المواد السابقة (13، 14، 15، 16، 17، 18، 20) من اللائحة الموحدة للدراسات العليا في الجامعات السعودية يقوم الطالب بتعبئة نموذج الترشيح للقبول إلكترونياً ، ثم يتقدم للعمادة في موعد القبول المعلن عنه في موقع العمادة ، مستوفياً المسوغات التالية :

- صورة مصدقة من الشهادة الجامعية .
 - صورة من السجل الأكاديمي لدرجة البكالوريوس .
 - صورة مصدقة من تزكيتين علميتين .
 - صورة واضحة من بطاقة إثبات الهوية .
 - أربع صور شمسية .
 - استمارة القبول .
 - موافقة جهة العمل .
- ويلخص الجدول التالي خطوات الترشيح للقبول عن طريق الإنترنت .

مسار الإجراء	النموذج والمرفقات
الحصول على رقم الترشيح وإرسال المسوغات لعمادة الدراسات العليا	١ - تعبئة نموذج الترشيح على موقع العمادة وطباعته. ٢ - استيفاء المسوغات

٤- شروط الترشيح للقبول المشروط :

- تقوم عمادة الدراسات العليا بفحص ملفات المتقدمين للتأكد من استيفاء الشروط المعلن عنها، ثم يتم تصنيفها حسب الكليات الأكاديمية والتخصصات العلمية ، وإرسالها للكليات المعنية التي تحولها بدورها إلى الأقسام العلمية لإعادة فحصها والتأكد من المعدلات التراكمية المطلوبة، وكذا معدلات التخصص، وإجراء الشروط والمعايير الأخرى التي يراها القسم ضرورية للمفاضلة بين المتقدمين ، وبعد الانتهاء من تحقيق الشروط والمعايير ينتهي القسم إلى تحديد الأعداد المقبولة في ضوء ماتم تحديده من قبل القسم سابقاً، وبعد الموافقة عليها من مجلسي القسم والكلية ترسل للعمادة مشفوعة بملفات الطلاب والطالبات المقبولين .
- تعرض الأسماء المقبولة على مجلس عمادة الدراسات العليا للتوصية بقبولها بعد التأكد من تحقيق الأسماء المطلوبة ومعايير القبول المبدئية المنصوص عليها، ثم رفعها لمعالي مدير الجامعة لإقرارها .

الدليل الإرشادي لطالب الدراسات العليا

- يتم الإعلان عن المقبولين والمقبولات قبولاً مشروطاً في الصحف المحلية وفي موقع الجامعة والمعتمدة محددين في ذلك الإعلان ضرورة إحضار المستندات والوثائق الأصلية وتسليمها للعمادة في الوقت المحدد .
- يتعين على المقبولين والمقبولات قبولاً مشروطاً من غير السعوديين إحضار المستندات الرسمية التي تحدد المعامدة لتكملة إجراءات القبول الخاصة بهم ليتسنى للعمادة الرفع بأسمائهم للجهات المختصة للموافقة عليها .
- يتعين على المقبولين قبولاً مشروطاً من المعيّدين والمحاضرين من منسوبي الجامعة إحضار موافقة مبدئية من مجلس القسم وعميد الكلية على الإبتعاث .
- تقوم العمادة برفع الأسماء التي تم قبولها مقبولاً مشروطاً ممن استوفوا المستندات الوثائق المطلوبة إلى كل من عمادة القبول والتسجيل لاستخراج أرقامهم الجامعية وتسجيل مواد البرنامج التحضيري وكذا إلى عمادة الخدمات التعليمية لتحديد مستواهم في مهارات اللغة الإنجليزية ومهارات الحاسب الآلي لتصنيفهم إلى مستويات دراسية ملائمة لهم .
- يتعين على المقبولين قبولاً مشروطاً من منسوبي الجامعة سواء كانوا موظفين إداريين أو فنيين إحضار موافقة لجنة المفاضلة بين الموظفين المرشحين للالتحاق بالدراسة في برامج الجامعة المبتعثين من عمادة شؤون الموظفين .

٥- شروط القبول النهائي :

يتعين اجتياز الطالب للبرنامج التحضيري وفق الآلية المحددة .

حالات الإعفاء من البرنامج :

- ١- يعفى الطالب من مقرر اللغة الانجليزية إذا حصل على درجة ٨٠% فما فوق في اختبار تحديد المستوى أو درجة ٥٣٧ في اختبار التوفل (TOEFL) أو درجة ٥ في اختبار الأيلتس (IELTS) شريطة أن يكون الطالب قد أدى الاختبار في المملكة العربية السعودية أو الدول الناطقة باللغة الإنجليزية فقط .
- ٢- يعفى الطالب من مقرر الحاسب الآلي إذا حصل على درجة ٩٠% فما فوق في اختبار تحديد المستوى مع الأخذ بعين الاعتبار أن الأساس في إعفاء الطلبة من مقرر الحاسب الآلي للدراسات العليا هو فقط نتيجة امتحان تحديد المستوى .
- ٣- يعفى الطالب الذي سبق وأن درس البرنامج التحضيري للدراسات العليا واجتازه بنجاح خلال العامين الدراسيين السابقين ، أما في حال زادت الفترة عن عامين فعلى إعادة دراسة البرنامج .

الدليل الإرشادي لطالب الدراسات العليا

- ترفع أسماء الطلبة الذين اجتازوا الفصل التحضيري بعد اعتمادها من قبل معالي مدير الجامعة للكليات الأكاديمية المعنية لتحديد المرشد العلمي لكل طالب وفق تخصصه ، وإعداد الجدول الإرشادي له الذي يوضح متطلبات القسم العلمي وعدد وحداته وكذا متطلبات الكلية والمتطلبات الاختيارية من الوحدات الدراسية ، وتحديد المقررات التكميلية لبعض الطلاب التي أجازتها المادة (18) من اللائحة الموحدة للدراسات العليا في الجامعات .

٦- تأجيل القبول :

وفقاً للمادة (21) من اللائحة الموحدة للدراسات العليا في الجامعات ، فإنه ((يجوز بموافقة مجلس القسم المختص وعميدي الكلية والدراسات العليا تأجيل قبول الطالب على ألا تتجاوز مدة التأجيل فصلين دراسيين ولا تحتسب مدة التأجيل ضمن الحد الأقصى لمدة الحصول على الدرجة))، كما بينت القواعد التنفيذية للمادة (21) أنه تتوقف دراسة الطالب لاحقاً على فتح التسجيل في برنامجه وعدد الأساتذة والأساتذة المشاركين في القسم العلمي الذين يتيح لهم نصابهم في الإشراف على الرسائل العلمية بإكمال ذلك النصاب.

٧- طي القيد:

وفقاً للمادة (25) من اللائحة الموحدة للدراسات العليا في الجامعات فإن الطالب يطوى قيده ((إذا كان مقبولاً للدراسة، ولم يسجل في الوقت المحدد)).

خامساً: نظام الدراسة

تعدد اللائحة الموحدة للدراسات العليا في الجامعات نظام الدراسة كالاتي

١ - السنة الدراسية:

وفقاً للمادة (35) فإن السنة الدراسية " تنقسم إلى فصلين دراسيين ، لا تقل مدة كل منهما عن خمسة عشر أسبوعاً " .

٢ - أسلوب الدراسة :

- أ. **دراسة درجة الدبلوم** وفقاً للمادة (32) فإن دراسة الدبلوم العالي تكون (بالمقررات الدراسية والأعمال الميدانية والتطبيقية والمعملية) .
- ب. **دراسة درجة الماجستير** وفقاً للمادة (33) فإن دراسة الماجستير تكون بأحد الأسلوبين الآتيين :

١ بالمقررات الدراسية والرسالة ، على ألا يقل عدد الوحدات الدراسية عن أربع وعشرين وحدة، مضافاً إليها الرسالة .

الدليل الإرشادي لطالب الدراسات العليا

٢ - بالمقررات الدراسية في بعض التخصصات ذات الطبيعة المهنية، على ألا يقل عدد الوحدات الدراسية عن اثنتين وأربعين وحدة من مقررات الدراسات العليا ، وعلى أن يكون من بينها مشروع بحثي بثلاث وحدات على الأقل .
ج. **دراسة درجة الدكتوراه** وفقاً للمادة (34) تكون الدراسة للدكتوراه بأحد الأسلوبين الآتيين:

- 1- بالمقررات الدراسية والرسالة، على ألا يقل عدد الوحدات المقررة عن ثلاثين وحدة من مقررات الدراسات العليا بعد الماجستير، مضافاً إليها الرسالة.
- 2- بالرسالة وبعض المقررات على ألا يقل عدد الوحدات المقررة عن اثنتي عشرة وحدة، تخصص للدراسات الموجهة، أو الندوات، أو حلقات البحث، حسب التكوين العلمي للطالب وتخصصه الدقيق .

٣ -مدة الدراسة:

- أ. دراسة الدبلوم : وفقاً للمادة (32) فإن مدة دراسة الدبلوم "لا تقل عن فصلين، ولا تزيد عن أربعة فصول دراسية".
- ب. مدة دراسة الماجستير : وفقاً للمادة (36) في فقرتها الأولى ، فإن المدة المقررة للحصول على درجة الماجستير "لا تقل عن أربعة فصول دراسية ، ولا تزيد عن ثمانية فصول دراسية ، ولا تحسب الفصول الصيفية ضمن هذه المدة".
- ج. مدة دراسة الدكتوراه: وفقاً للمادة (36) في فقرتها الثانية، فإن المدة المقررة للحصول على درجة الدكتوراه "لا تقل عن ستة فصول دراسية ، ولا تزيد عن عشرة فصول دراسية ولا تحسب الفصول الصيفية ضمن هذه المدة".

٤ -المدة القصوى للحصول على الدرجة العلمية:

- أ - درجة الدبلوم: وفقاً للمادة (32) لا تزيد عن أربعة فصول دراسية .
- ب -درجة الماجستير: وفقاً للمادة (36) لا تزيد عن ثمانية فصول دراسية .
- ج- درجة الدكتوراه: وفقاً للمادة (36) لا تزيد عن عشرة فصول دراسية .

الدليل الإرشادي لطالب الدراسات العليا

سادساً: الإجراءات الأكاديمية:

تسير الدراسة ببرامج الدراسات العليا وفقاً للإجراءات التالية

١ - المرشد العلمي:

يتوجه الطالب إلى رئيس القسم العلمي لتحديد مرشده العلمي خلال مدة لا تتجاوز أربعة أسابيع من بدء الدراسة ، وذلك لمساعدته في إعداد جدولته الدراسي ، وتبصيره بالنظام واللوائح الأكاديمية ، وتقديم مجموعة من الاقتراحات تساعد الطالب على اختيار موضوع رسالته أو مشروع بحثه وذلك وفقاً للمادة (41) من اللائحة الموحدة لدراسات العليا .

٢ - تسجيل الجدول الدراسي

يقوم الطالب بمراجعة القسم العلمي لتسجيل الجدول الدراسي ، وتوقيعه من المرشد العلمي ورئيس القسم المختص ورفع لوكالة الكلية للدراسات العليا لإدخاله في النظام بعمادة القبول والتسجيل أو رفعه لعمادة الدراسات العليا للقيام بتسجيل الوحدات الدراسية لكل فصل دراسي في النظام الإلكتروني.

أما في حالة تسجيل **مقرر الرسالة** فيتعين على الطالب تعبئة الجدول الدراسي وتوقيعه من المشرف العلمي المحدد للطالب وكذا رئيس القسم العلمي ورفع لعمادة الدراسات العليا .

((وفي حالة عدم تسجيل الطالب لجدوله الدراسي في كل فصل دراسي بما في ذلك مقرر الرسالة يعتبر الطالب منقطعاً عن الدراسة ، ومن ثم تقوم عمادة الدراسات العليا بطي قيده وفقاً للمادة (26) من لائحة الدراسات العليا)) .

٣ - حذف مقررات الفصل الدراسي

يجوز أن يحذف الطالب جميع مقررات الفصل الدراسي قبل بدء الاختبارات النهائية بخمسة أسابيع على الأقل بشرط ألا يكون الفصل الدراسي ضمن الفرص الإضافية ، كما يحتسب ضمن مدد التأجيل وذلك وفقاً للمادة (23) .

٤ - الانقطاع عن الدراسة

في حالة قيام الطالب بالتسجيل في أحد الفصول الدراسية ولم يباشر الدراسة لهذا الفصل ولم يقدم عذراً مقبولاً يعتبر منقطعاً عن الدراسة ويلغى قيده وذلك وفقاً للمادتين (25 ، 26) من اللائحة الموحدة للدراسات العليا .

الدليل الإرشادي لطالب الدراسات العليا

٥ - الانسحاب من الدراسة

إذا رغب الطالب في الانسحاب من الدراسات العليا ثم أراد العودة إليها يطبق عليه شروط الالتحاق وقت التسجيل الجديد مالم يقدم عذراً مقبولاً لهذا الانسحاب وذلك وفقاً للمادتين (24، 26).

٦ - تأجيل الدراسة

يجوز لطالب الدراسات العليا تأجيل دراسته بشرط اجتيازه فصلاً دراسياً على الأقل وألا يتجاوز مجموع مدة تأجيله أربعة فصول دراسية وإتمام ذلك قبل بداية الفصل الدراسي بما لا يقل عن أسبوعين بعد موافقة مجلس القسم وعميدي الكلية والدراسات العليا، كما تتوقف دراسته على استمرارية البرنامج، ووجود عدد كافٍ من أعضاء هيئة التدريس في التخصص من ذوي رتبة أستاذ، وأستاذ مشارك وذلك وفقاً للمادة (22) من اللائحة الموحدة للدراسات العليا.

٧ - الاختبارات:

أ - الحرمان من دخول الاختبار

يحرم الطالب من الاستمرار في دراسة المقرر ودخول الاختبار النهائي إذا زادت نسبة غيابه على (25%) من مجموع المحاضرات والدروس العلمية، والميدانية وذلك وفقاً للمادة (40) من اللائحة الموحدة للدراسات العليا.

ب - رفع الحرمان من دخول الاختبار

يجوز رفع حرمان الطالب من دخول الاختبار النهائي إذا تقدم لرئيس القسم بعذر قهري يقبله مجلس الكلية على ألا تزيد نسبة غيابه على (40%) من مجموع المحاضرات وذلك وفقاً للمادة (40) من اللائحة الموحدة للدراسات العليا.

ج- غياب الطالب في الاختبار النهائي

إذا لم يتمكن الطالب من حضور الاختبار النهائي في أي من مواد الفصل لعذر قهري جاز لمجلسي القسم والكلية في حالات الضرورة القصوى، قبول عذره والسماح بإعطائه اختباراً بديلاً خلال مدة لا تتجاوز نهاية الفصل الدراسي التالي وذلك وفقاً للمادة (40) من اللائحة الموحدة للدراسات العليا.

د- مراعاة توقيت الاختبار

لا يسمح للطالب بدخول الاختبار بعد مضي نصف ساعة من بدايته، كما لا يسمح له بالخروج من الاختبار قبل مضي نصف ساعة من بدايته.

الدليل الإرشادي لطالب الدراسات العليا

الغش في الاختبار:

إذا غش الطالب في الاختبار أو شرع فيه أو خالف التعليمات يحال إلى لجنة تحقيق مختصة وتوقف نتيجته لحين صدور قرار اللجنة وذلك وفقاً للمادة (40) من اللائحة الموحدة للدراسات العليا.

و- التظلم من نتيجة اختبار مادة

إذا شعر الطالب بأن نتيجته في الاختبار لا تتفق مع إجابته يمكنه التظلم إلى رئيس القسم لدراسة تظلمه، وإذا ثبت عدم مصداقية دعواه يحال إلى لجنة تحقيق مختصة.

ز- الحد الأدنى للنجاح في الاختبار

لا يعتبر الطالب ناجحاً في المقرر إلا إذا حصل فيه على تقدير جيد على الأقل وذلك وفقاً للمادة (40) من اللائحة الموحدة للدراسات العليا.

ح- الحد الأدنى لاستمرار في الدراسة:

تتوقف استمرارية الطالب في دراسته للبرنامج إذا قلَّ معدله التراكمي عن 3.75 .

٨ - إلغاء قيد الطالب

يلغى قيد من انخفض معدله التراكمي عن تقدير (جيد جداً) في فصلين دراسيين متتاليين ، كما يلغى قيد من أخل بالأنظمة والتقاليد الجامعية، وكذا إذا تجاوز فرص التأجيل وذلك وفقاً للمادة (26) وقواعدها التنفيذية .

٩ - إعادة قيد طالب:

يجوز منح الطالب الذي انخفض معدله التراكمي عن 3.75 فرصة إضافية واحدة لفصل دراسي واحد أو فصلين دراسيين كحد أعلى بشرط تقدم الطالب بطلب إعادة قيد للقسم وموافقة مجلس كل من القسم والكلية وعمادة الدراسات العليا .

١٠-الاختبار الشامل:

أ - هدفه:

يهدف الاختبار الشامل إلى قياس مدى تمكن الطالب من المفاهيم الرئيسية في تخصصه العام والدقيق واستيعابه لها وقدرته على تطبيقاتها وتحليلها، وتفسيرها وربطها بواقعه المعاش .

ب -مكوناته :

يتكون الاختبار الشامل من شقين أحدهما: تحريري، والآخر شفوي .

الدليل الإرشادي لطالب الدراسات العليا

توقيته :

الاختبار الشامل إلزامي لمرحلة الدكتوراه ، أما مرحلة الماجستير فيتم بناء على توصية مجلس القسم ، والكلية وموافقة مجلس عمادة الدراسات العليا مالم ينص على ذلك في أصل البرنامج المقدم من القسم، ويتقدم الطالب لهذا الاختبار خلال الفصل التالي لإنهائه المقررات الدراسية ، وله أن يؤجله مدة فصل دراسي واحد بعد موافقة مجلس القسم .

هـ - اجتيازه :

يعد الطالب مرشحاً لنيل الدرجة العلمية إذا اجتاز الاختبار الشامل من المرة الأولى، أما إن أخفق فيه أوفي جزء منه فيعطي فرصة واحدة خلال فصلين دراسيين فإن أخفق بلغى قيده .

د- زمنه :

تكون مدة الاختبار الشامل في التخصص الرئيسي ثلاث ساعات كحد أدنى، وساعتين لكل تخصص فرعي، ويمكن أن يتم على فترتين على الأقل .

سابعاً: إجراءات الرسالة العلمية

أ - إعداد مشروع الرسالة العلمية

ينبغي على الطالب بعد اجتيازه خمسين في المائة من المقررات الدراسية ومعدل تراكمي لا يقل عن جيد جداً التقدم بمشروع رسالته العلمية للقسم .

ب - مواصفات مشروع الرسالة العلمية

يشترط في موضوعات الرسالة العلمية أن تتميز بالجدة والأصالة والابتكار والإسهام الفاعل في إنماء المعرفة العلمية في تخصصه وخدمة المجتمع .

ج- دور المشرف العلمي:

يكون لكل طالب مشرف علمي يحدده رئيس القسم من ذوي رتبة أستاذ أو أستاذ مشارك أو أستاذ مساعد ممن تتوافر فيهم شروط الإشراف، وتكون مهمته مساعدة الطالب على اختيار موضوع رسالته وإعداد خطة البحث في ضوء المنهجية العلمية ضوابط البحث العلمي .

د- خطوات تسجيل موضوع الرسالة العلمية

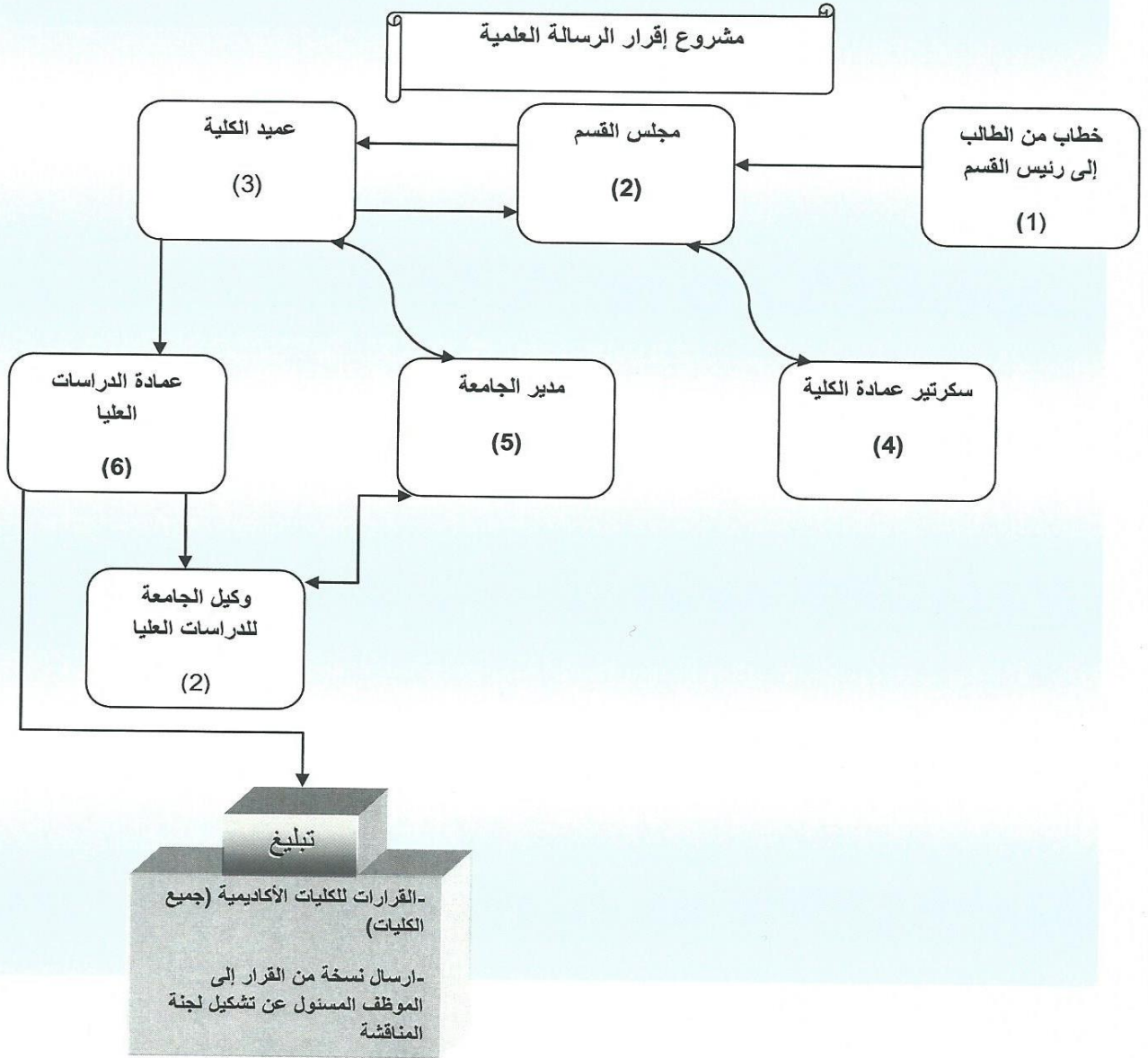
يتقدم الطالب بخطة بحثه إلى أعضاء هيئة التدريس في تخصصه الدقيق لمناقشته في فكرة مشروعه ومنهجيته وقابليته للتنفيذ .

الدليل الإرشادي لطالب الدراسات العليا

- يقوم الطالب بإجراء التعديلات المقترحة في ضوء مرئيات المتخصصين بالتعاون مع مشرفه العلمي .
- تعبئة النماذج الخاصة بإجراءات تسجيل موضوع الرسالة العلمية ورفعها من قبل المشرف إلى مجلس القسم .
- يقوم رئيس مجلس القسم برفع الموضوع إلى مجلس الكلية بعد مناقشته الموضوع في مجلس القسم.
- يقوم مجلس الكلية بمناقشة الموضوع بعد عرضه على لجنة فحص الخطط والمشروعات .
- يقوم الطالب بالتعاون مع مشرفه العلمي بإجراء التعديلات المقترحة من قبل لجنة فحص الخطط إن وجدت، وإعادتها مرة أخرى إلى أمانة مجلس الكلية عن طريق رئيس القسم .
- يقوم مجلس الكلية برفع مشروع الرسالة بعد الموافقة عليه إلى مجلس عمادة الدراسات العليا الذي يقوم بدوره بفحص الموضوع والتوصية بإقراره .
- متابعة الطالب موقع عمادة الدراسات العليا للتأكد من رفع الخطة إليها والتوصية بالموافقة عليها.
- يقوم الطالب في نهاية كل فصل دراسي بتسجيل مقرر الرسالة إلكترونياً على موقع عمادة القبول والتسجيل.

الدليل الإرشادي لطالب الدراسات العليا

والشكل التالي يبين إجراءات إقرار موضوع الرسالة العلمية:



الدليل الإرشادي لطالب الدراسات العليا

ثامناً: ضوابط الرسالة العلمية

١ - الأمانة العلمية:

إذا أخل الطالب بالأمانة العلمية في إعداد رسالته سواء بالاستتال أو بالانتحال أو بالاعتماد على الآخرين يقوم المشرف بعد التأكد من ذلك بكتابة تقرير سري مفصل يوضح فيه جوانب الاستتال والانتحال أو الاعتماد على الغير ومدى نسبة ذلك ورفعها إلى رئيس القسم لعرضه على مجلس القسم والتوصية برفعه إلى مجلس عمادة الدراسات العليا حيث تقوم بتشكيل لجنة متخصصة لإقرار طي قيد الطالب من عدمه .

٢ - جدية الطالب

إذا لم يثبت الطالب جديته وكفاءته العلمية وزادت نسبة غيابه على (25%) من مجموع ساعات الإشراف في كل فصل دراسي ، ولم يستجيب لتوجيهات المشرف العلمية ، ولم يتمكن من إتمام رسالته في الوقت المحدد يتم إنذار الطالب بناء على تقرير المشرف وإذا انذر الطالب مرتين في فصلين دراسيين فلمجلس عمادة الدراسات العليا بناء على توصية القسم إلغاء قيده وذلك وفقاً للمادة (48، 26) من اللائحة الموحدة للدراسات العليا .

٣ - دور المشرف العلمي:

ينبغي على الطالب عرض ما تم إنجازه في دراسته على مشرفه العلمي وتطبيق توجيهاته أولاً بأول والالتزام بالحضور في المواعيد المحددة في جدول المشرف العلمي لمناقشته في قضايا الرسالة وتحديد الصعوبات التي تواجهه ، وبيان نسبة ما أنجزه الطالب في رسالته ، ويقوم المشرف بإثبات ذلك كله في تقرير فصلي يرفعه إلى رئيس القسم ، وترسل صورة منه لعمادة الدراسات العليا وذلك وفقاً للمادة (50) من اللائحة الموحدة للدراسات العليا .

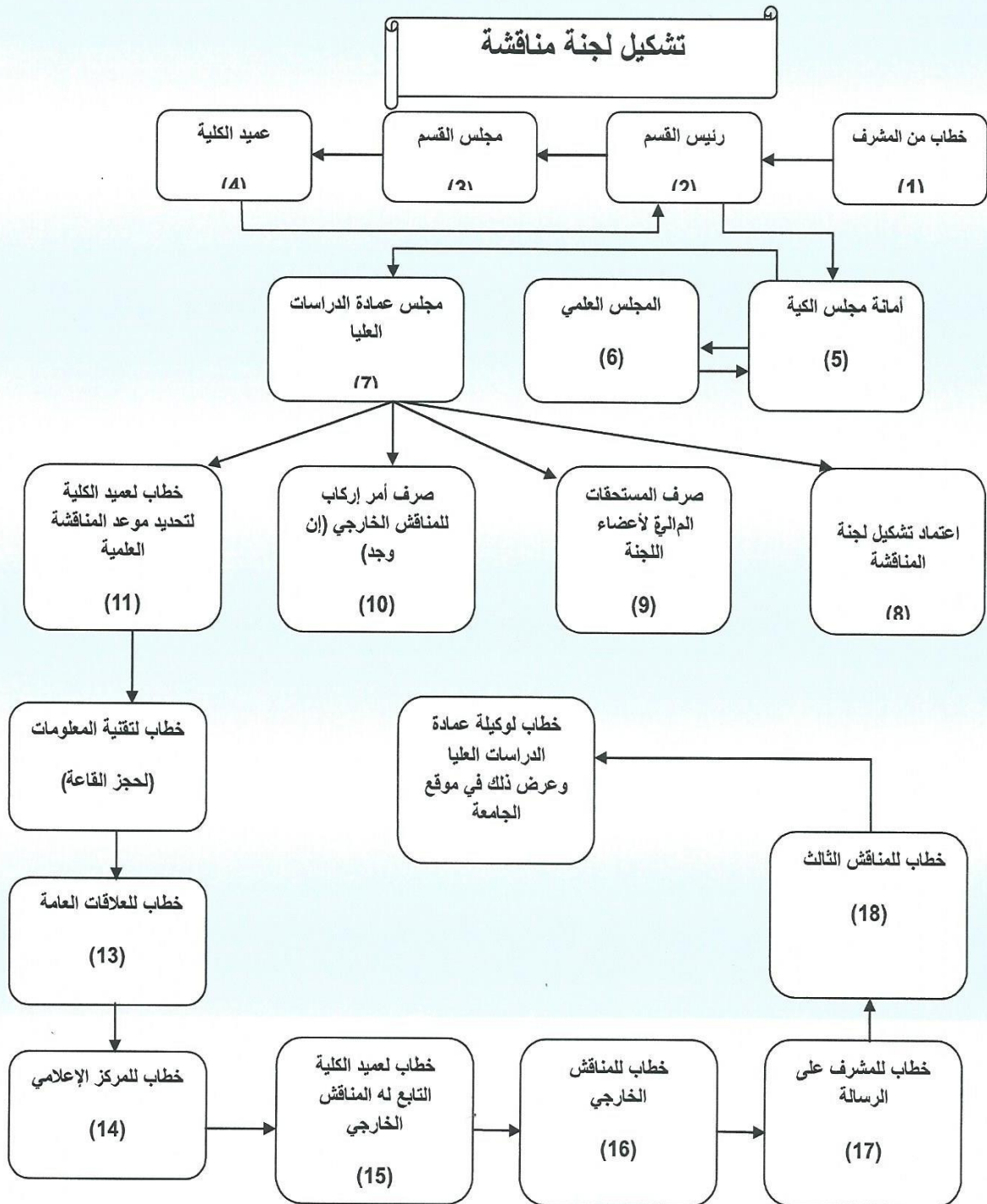
تاسعاً: مناقشة الرسالة العلمية

١ - تشكيل لجنة المناقشة

إذا اجتاز الطالب الاختبار الشامل المنصوص عليه في برنامجه ودرجته العلمية، وإذا انتهى من كتابة تقرير بحثه يتقدم المشرف العلمي الخاص به بتقرير إلى رئيس مجلس القسم لعرضه على المجلس يثبت فيه ذلك مقترحاً تشكيل لجنة لمناقشة الطالب والحكم على رسالته، ثم يقوم مجلس القسم بعد الموافقة على التشكيل المقترح برفعه لمجلس الكلية و عمادة الدراسات العليا لاتخاذ الإجراء اللازم وذلك وفقاً للمادة رقم (54).

الدليل الإرشادي لطالب الدراسات العليا

والشكل التالي يبين إجراءات تشكيل لجنة المناقشة:



الدليل الإرشادي لطالب الدراسات العليا

مهام الطالب أثناء مناقشة الرسالة العلمية

يقوم الطالب في أثناء انعقاد لجنة المناقشة بعرض ملخص لرسالته في مدة لا تزيد عن (15) دقيقة يبين فيه مشكلة رسالته ، وأهدافها، وإجراءاتها، وأهم نتائجها وتوصياتها ومقترحاتها، والإجابة عن أسئلة أعضاء لجنة المناقشة ، علماً بأن توصيات لجنة المناقشة تتضمن إما قبول الرسالة والتوصية بمنح الدرجة ، أو قبول الرسالة مع إجراء بعض التعديلات دون مناقشتها مرة أخرى ، أو إعادة مناقشتها بعد استكمال أوجه النقص فيها أو عدم قبولها كلياً، ويقوم رئيس القسم برفع تقارير لجنة المناقشة إلى عميد الدراسات العليا .

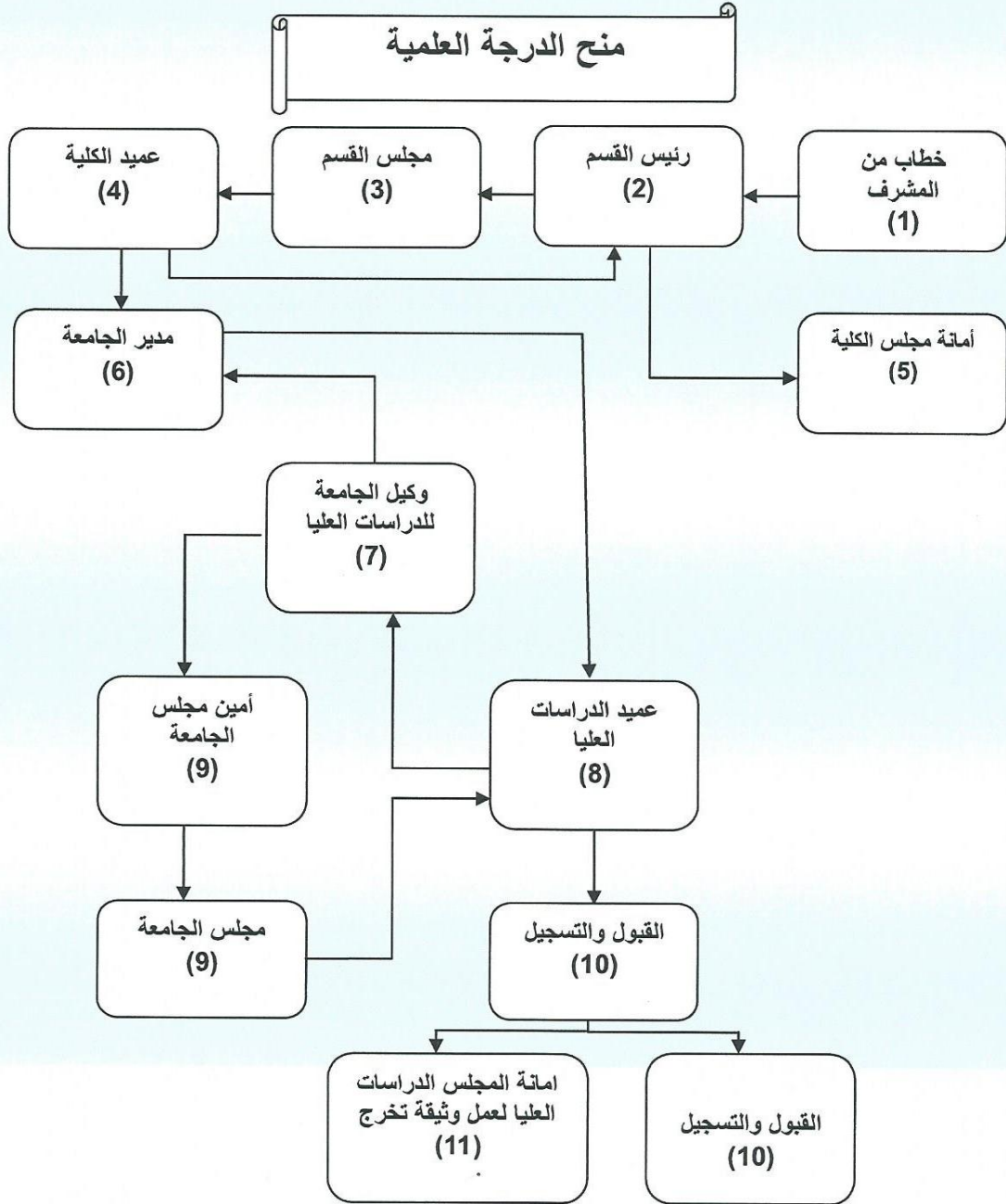
عاشراً: منح الدرجة العلمية

لا يمنح الطالب الدرجة العلمية إلا إذا استوفى الآتي

- إجراء التعديلات المقترحة من قبل لجنة المناقشة بالتنسيق مع المشرف العلمي الذي يقوم برفع تقرير يثبت فيه ذلك لرئيس القسم للتوصية لمجلسي القسم والكلية بمنح الدرجة العلمية .
- مراعاة القواعد التنفيذية للرسالة الموضحة في القسم الرابع من دليل كتابة الرسائل العلمية بجامعة طيبة .
- إحضار السجل الأكاديمي من عمادة القبول والتسجيل للتأكيد على إنهاء متطلبات الدرجة العلمية ورفعها للمشرف ورئيس القسم لإعداد خطاب يفيد بذلك .
- إحضار صورة من بطاقة الأحوال المدنية + جواز السفر + كتابة التخصص الدقيق والعام باللغة الإنجليزية .
- تسليم القسم النسخ الورقية والإلكترونية من رسالته حسب ما ورد في دليل كتابة الرسائل العلمية .

الدليل الإرشادي لطالب الدراسات العليا

والشكل التالي يبين إجراءات منح الدرجة العلمية



الدليل الإرشادي لطالب الدراسات العليا

الحادي عشر: إغلاق ملف طالب

لا يحصل الطالب على وثيقة تخرجه من عمادة الدراسات العليا إلا إذا أخلى طرفه من عمادتي شؤون الطلاب والمكتبات ومن ثم تقوم عمادة الدراسات العليا برفع خطاب يفيد بغلاق ملف الطالب أكاديمياً.

ثاني عشر: المستحقات المالية والمادية

١- الطلبة الموظفين:

لا يجوز للطلبة منسوبي الجهات الحكومية و الخ اصة صرف أية مستحقات سواء أكانت مكافآت شهرية أو بدل كتب ومراجع، أو بدل طباعة رسالة أو تذاكر سفر أو سكن جامعي.

٢- الطلبة غير الموظفين وطلاب المنح الخارجية:

تصرف المستحقات المالية والمادية لطلبة السعوديين غير الموظفين وطلاب المنح الخارجية بشرط عدم تجاوز المدة النظامية لإنهاء البرنامج دون التمديدات والتأجيلات، وفقاً للمواد (41 ، 42 ، 43) من اللائحة المنظمة للشؤون المالية في الجامعات ، الجدول التالي يوضح ذلك.

المستحقات المالية والمادية للسعوديين وطلاب المنح

م	المستحق المالي والمادي	الطلاب غير الموظفين السعوديين	طلاب المنح غير السعوديين
1	مكافأة شهرية	900 ريال سعودي	900 ريال سعودي
2	بدل كتب ومراجع سنوياً	900 ريال عن كل سنة دراسية	900 ريال سعودي
3	بدل طباعة رسالة ماجستير	3000 ريال لمرة واحدة	3000 ريال لمرة واحدة
4	بدل طباعة رسالة دكتوراه	4000 ريال لمرة واحدة	4000 ريال لمرة واحدة
5	إعانة مالية للطلاب الكفيف	ما يستحق من ذوي المرتبة الخامسة في درجتها الأولى	لا يوجد
6	تذكرة سفر ذهاباً وعودة سنوياً	لا يوجد	تذكرة سفر بالدرجة السياحية المخفضة
7	سكن جامعي	حال توفره	حال توفره
8	فرص عمل جزئية	يجوز بقرار من مدير الجامعة	لا يوجد

الدليل الإرشادي لطالب الدراسات العليا

٣ - المعيدون والمحاضرون:

يصرف للمبتعث الداخلي من المحاضرين والمعידين من منسوبي جامعة طيبة المستحقات المالية والمادية التالية:

- بدل كتب ومراجع سنوياً ما يعادل راتب شهر واحد وذلك وفقاً للمادة (24) من لائحة الابتعاث والتدريب لمنسوبي الجامعات .
- بدل طباعة وتجليد الرسالة (ثلاثة آلاف ريال للمجستير وأربعة آلاف ريال للدكتوراه) وفقاً للمادة (25) من لائحة الابتعاث والتدريب لمنسوبي الجامعات.
- القيام برحلة علمية في أثناء إعداد الرسالة بشرط توصية المشرف وموافقة مجلسي القسم والكلية ولجنة الابتعاث والتدريب وذلك وفقاً للمادة (20) من لائحة الابتعاث والتدريب .
- تذكرة سفر ذهاباً وإياباً لمرة واحدة لحضور مؤتمرات وندوات لها علاقة بالتخصص بشرط موافقة لجنة الابتعاث والتدريب في الجامعة وتوصية من المشرف العلمي وذلك وفقاً للمادة (17) من لائحة الابتعاث والتدريب لمنسوبي الجامعات .
- بدل ترحيل يعادل راتب شهر للانتقال من مدينة إلى أخرى داخل فروع جامعة طيبة وذلك وفقاً للمادة (22) من لائحة الابتعاث والتدريب لمنسوبي الجامعات ، وتصرف المستحقات المالية السابقة بشرط وجود قرار إحق بالدراسة من المجالس العلمية المختصة وكذا عدم تجاوز المدة الأساسية للابتعاث وذلك وفقاً للمواد (6، 7، 26) من لائحة الابتعاث والتدريب لمنسوبي الجامعات.