

جامعة الملك عبد العزيز  
عمادة القبول والتسجيل



# دليل القبول

1442 هـ

نعود بحذر

رؤية  
2030  
المملكة العربية السعودية  
KINGDOM OF SAUDI ARABIA

نسخة معتمدة



معالي رئيس الجامعة  
أ. د. عبدالرحمن بن عبيد اليوبي

“

## تهنئة للمقبولين

أبارك لأبنائي وبناتي المقبولين  
للعام الجامعي 1442 هـ  
وأتمنى لهم التوفيق والسداد  
في حياتهم الجامعية في  
جامعتهم  
جامعة الملك عبدالعزيز

”

# دليل القبول

1442هـ

رؤية  
VISION 2030  
المملكة العربية السعودية  
KINGDOM OF SAUDI ARABIA

جامعة الملك عبدالعزيز

عمادة القبول والتسجيل عمادة تقنية المعلومات



5<sup>th</sup>

BNJAZ AWARDS 2018

#جائزة\_إنجاز\_الخامسة

جائزة وزارة الاتصالات وتقنية المعلومات  
لأفضل خدمة لأفراد المجتمع  
لخدمة القبول الإلكتروني بجامعة الملك عبدالعزيز



### كلمة عميد القبول والتسجيل د. عابد بن عبدالله المشايخي



الحمد لله رب العالمين، والصلاة والسلام على نبينا محمد، وعلى آله وصحبه أجمعين، ومن سار على نهجه إلى يوم الدين ... وبعد

إن عمادة القبول والتسجيل هي البوابة الرئيسية التي يلتحق من خلالها الطالب بالجامعة للمرحلة الجامعية، وتبدأ رحلته الأكاديمية فيها. وإدراكاً من دورها الرائد تحمل العمادة على عاتقها مهمة توفير كافة المعلومات عن الجامعة لطلاب المرحلة الثانوية، وهم على مقاعد الدراسة ليكونوا على معرفة تامة عن الجامعة قبل الالتحاق ببرامجها.

وانطلاقاً من المسؤولية التي تقع على العمادة، فقد أعد هذا الدليل المبسط ليكون خير معين للطالب في عملية تقديم طلب الالتحاق بالجامعة وذلك من خلال النظام الإلكتروني، ويضم هذا الدليل كافة المعلومات التي تهم الطالب بدءاً من الإعلان على إتاحة البوابة الإلكترونية لتقديم طلب الالتحاق بالجامعة، والذي ينتهي بإجراءات القبول الإلكتروني في برامج الجامعة، إضافة إلى تعريف الطالب بنظام الدراسة، والكليات المتاحة في الجامعة وفرعها، وتخصصاتها، والمقررات الدراسية التي يدرسها الطالب في

المسارات المعتمدة في الجامعة، والمواظبة في الدراسة، ومعايير التسكين في الكليات بعد اجتياز برنامج السنة التحضيرية، وآلية التأجيل، وطى القيد من الجامعة.

وهناك معلومات شاملة يمكن للطلاب الراغبين في الالتحاق بالجامعة من الإطلاع عليها من خلال موقع عمادة القبول والتسجيل على الرابط التالي (Admission.kau.edu.sa).

وتأمل عمادة القبول والتسجيل أن يحقق هذا الدليل تطلعات الطلاب والطالبات الراغبين في الالتحاق بالجامعة، وأن تكون معلوماته كافية ومستوفية لرغباتهم وإستفساراتهم.

وفي الختام يطيب لنا أن نقدم لئبنائنا الطلاب والطالبات صادق التهئة، ونرحب بكم في جامعتكم داعين الله عز وجل أن يوفقكم لتحقيق طموحاتكم وآمالكم بالتوفيق والسداد.

الدبلومات

44



المنح الدراسية

60



واجبات الطالب

70



اسئلة متكررة

78



معلومات تهملك

40



التحويل الخارجي

52




حقوق الطالب

64



الملاحق

72



## الفهرس

الدرجة الموزونة

10



كليات الجامعة  
وتخصصاتها

14



آلية القبول بالجامعة

22



السنة التحضيرية

27



الخطة الدراسية  
للسنة التحضيرية

36



مقدمة

8



البرامج المتاحة  
في الجامعة

12



شروط القبول العامة

18



برامج القبول المباشر

24



مسارات طلاب وطالبات  
السنة التحضيرية

32



## مقدمة



ارتأت الجامعة تعدد فرص القبول للطلاب والطالبات عن طريق السنة التحضيرية والقبول المباشر في بعض كليات الجامعة وكذلك القبول من خلال السنة التحضيرية في فرع الجامعة براغ.



يتنافس جميع المتقدمين على المقاعد المقررة حسب الدرجة الموزونة مفاضلة فيما بينهم

## السنة التحضيرية للمسار العلمي / علمي صحي

علمي

يختارها الطالب / الطالبة الذي يرغب في الكليات العلمية مثل **الهندسة - العلوم .. إلخ** وبعض أقسام كلية الاقتصاد والإدارة عليه أن يختار **السنة التحضيرية المسار العلمي**



علمي صحي

يختارها الطالب / الطالبة الذي يرغب في الكليات الصحية سواءً في مقر الجامعة الرئيسي **الطب - طب الاسنان - الصيدلة - العلوم الطبية التطبيقية - علوم التأهيل الطبي - التمريض** أو في كليات فرع رابغ **الطب، العلوم الطبية التطبيقية**



أنظر التفاصيل صفحة رقم 31

## السنة التحضيرية المسار الإداري

يختارها الطالب/الطالبة الذي يرغب في الكليات الإدارية أو الإنسانية مثل **الحقوق - الاتصال والإعلام .. إلخ** وبعض أقسام كلية الإدارة و الإقتصاد عليه أن يختار **السنة التحضيرية المسار الإداري/الإنساني**



أنظر التفاصيل صفحة رقم 30

وهناك قبول مباشر لبعض الكليات دون الحاجة

الى دراسة السنة التحضيرية

## الفئة المستهدفة

هم طلاب وطالبات الثانوية ومن في حكمهم وكذلك الطلاب والطالبات الراغبين في التحويل من مرحلة الدبلوم او البكالوريوس للعام 1442 هـ.

## التسكين: يعني تحقيق رغبة الطالب / الطالبة للكلية التي يرغب الدراسة بها وفق معايير التسكين المعلنة

يجب على الطالب قبل التقديم أن يراجع مساره العلمي / علمي صحي أو (الإداري / الإنساني) في دليل القبول (أنظر صفحة 33.30) وذلك ليتأكد أنه اختار المسار الصحيح الذي يؤدي للكلية التي يرغبها، علماً أن برامج القبول المباشر لا تحتاج إلى آلية التسكين.



## ما هي الدرجة الموزونة ؟

هي مجموع درجات ( الثانوية + القدرات + التحصيلي ) بنسب معينة حسب الرسم التوضيحي التالي:

نسبة الثانوية	%40	الدرجة الموزونة للسنة التحضيرية المسار العلمي / علمي ( طلاب وطالبات ) 
درجة القدرات	%40	
درجة التحصيلي	%20	
نسبة الثانوية	%40	الدرجة الموزونة للسنة التحضيرية المسار العلمي / علمي صحي ( طلاب وطالبات ) 
درجة القدرات	%40	
درجة التحصيلي	%20	
نسبة الثانوية	%50	الدرجة الموزونة للسنة التحضيرية المسار الأدبي ( طلاب ) 
درجة القدرات	%50	
نسبة الثانوية	%40	الدرجة الموزونة للسنة التحضيرية المسار الأدبي ( طالبات ) 
درجة القدرات	%40	
درجة التحصيلي	%20	

مثال توضيحي : طالب حصل على نسبة 95% ثانوية عامة ودرجة القدرات 80 ، ودرجة التحصيلي 85 كيف تحسب الدرجة الموزونة ؟

$$\text{الجواب الدرجة الموزونة} \\ = (85 \times 0.20) + (80 \times 0.40) + (95 \times 0.40) \\ = 87 \text{ (الدرجة الموزونة)}$$



## البرامج المتاحة في الجامعة

### أولاً: برامج القبول المباشر

- مسار برنامج واعد لإستقطاب ورعاية الطلبة المتفوقين والموهوبين - المقر الرئيسي في السلیمانية.
- مسار القبول المباشر ببرنامج الكليات البيئية (علوم الارض - علوم البحار - العلوم البيئية) - المقر الرئيسي في السلیمانية.
- مسار القبول المباشر بقسم الشريعة - المقر الرئيسي في السلیمانية
- مسار القبول المباشر ببرنامج تمهيدي كلية الآداب والعلوم الانسانية - المقر الرئيسي في السلیمانية.
- مسار القبول المباشر ببرنامج تربية الطفولة المبكرة في كلية علوم الإنسان والتصاميم - المقر الرئيسي في السلیمانية.
- مسار القبول المباشر ببرنامج صناعة الأزياء لذوات الإعاقات السمعية الشديدة في كلية علوم الإنسان والتصاميم - المقر الرئيسي في السلیمانية.

(انظر التفاصيل صفحة 25.24)

### ثانياً: برامج قبول السنة التحضيرية

- السنة التحضيرية للمسار علمي / علمي صحي - المقر الرئيسي في السلیمانية.
- السنة التحضيرية المسار الإداري/الانساني - المقر الرئيسي في السلیمانية.
- السنة التحضيرية للمسار علمي / علمي صحي - فرع الجامعة برباغ.
- السنة التحضيرية المسار الإداري/الانساني - فرع الجامعة برباغ.

(انظر التفاصيل صفحة 26)

### ثالثاً: الدبلومات

- دبلومات كلية السياحة
- دبلوم كلية العلوم البيئية
- دبلومات كلية الدراسات التطبيقية

(انظر التفاصيل صفحة 44.40)

### رابعاً: دبلومات نوعية تقدمها عمادة خدمة المجتمع والتعليم المستمر

- دبلوم العلاقات العامة
- دبلوم شبكات سيسكو
- دبلوم سكرتارية طبية.
- دبلوم الخرائط ونظم المعلومات الجغرافية
- دبلوم اللغة الإنجليزية
- دبلوم التعقيم الطبي (غير مفعّل القبول)
- دبلوم الأمن السيبراني (غير مفعّل القبول)
- اضافة دبلوم المبيعات الإحترافي
- دبلوم الحج والعمرة
- دبلوم مراقب البيئة الصحي (غير مفعّل القبول)

(انظر التفاصيل صفحة 45)



## كليات الجامعة وتخصصاتها



## كليات مقر الجامعة ( السليمانية )

## كلية الآداب والعلوم الإنسانية

- اللغة العربية وآدابها
- اللغة الإنجليزية
- اللغة الصينية
- اللغة الفرنسية والترجمة
- الجغرافيا (دراسات بيئية - جغرافيا عامة - نظم المعلومات الجغرافي)
- تاريخ (تاريخ - ارشاد سياحي - الآثار)
- علم النفس (علم النفس العام)
- الشريعة
- الاجتماع والخدمات الاجتماعية (علم الاجتماع - خدمة اجتماعية)
- علم المعلومات

## الاقتصاد والإدارة

- المحاسبة
- إدارة أعمال
- تمويل
- إدارة الموارد البشرية
- إدارة الخدمات الصحية والمستشفيات
- تسويق
- نظم المعلومات الإدارية
- إدارة عامة (إدارة عامة عام - التنظيم والتطوير الإداري).
- علوم سياسية (اقتصاد سياسي عالمي - السياسة العامة والتنمية) (طلاب فقط)
- الاقتصاد (نقود ومؤسسات مالية - اقتصاد أعمال (طالبات فقط))

## كلية الحقوق

- أنظمة

## كلية العلوم

- الكيمياء الحيوية
- الأحياء (حيوان - أحياء دقيقة - نبات)
- الكيمياء
- الرياضيات
- الفيزياء
- الإحصاء
- فيزياء فلك (طلاب)
- رياضيات فلك (طلاب)
- فيزياء طبية

## كلية علوم التأهيل الطبي

- العلاج الطبيعي
- العلاج الوظيفي
- العلاج التنفسي

## كلية علوم الإنسان والتصاميم

- تربية الطفولة المبكرة (قبول مباشر)
- الغذاء والتغذية
- الملابس والنسيج
- التصميم الداخلي والأثاث
- صناعة الأزياء (برنامج خاص لذوي الاعاقة السمعية الشديدة)

## كليات مقر الجامعة ( السليمانية )

## كلية الهندسة

- الهندسة الكهربائية (قوى والآت - إلكترونيات واتصالات - حاسبات (طلاب وطالبات)) - طبية حيوية.
- الهندسة الميكانيكية (انتاج وتصميم النظم الميكانيكية، حرارية وتقنية المياه) (طلاب فقط)
- هندسة ميكانيكية (طيران) (طلاب فقط)
- الهندسة النووية (الفيزياء الطبية والوقاية من الإشعاع) (طلاب فقط)
- الهندسة الصناعية
- الهندسة الكيميائية (طلاب فقط)
- الهندسة المدنية (طلاب فقط)
- هندسة التعدين (طلاب فقط)

## كلية علوم الأرض

- جيولوجيا عامة - جيولوجيا هندسة
- جيولوجيا عامة - جيو فيزياء
- جيولوجيا عامة - جيولوجيا المياه
- جيولوجيا عامة - ثروة معدنية وصخور
- جيولوجيا عامة - بترول وترسبات
- جيولوجيا عامة - بنائية واستشعار عن بعد
- تقنية الاستكشاف الجيولوجي

## كلية العمارة والتخطيط

- العمارة
- عمارة البيئة
- التخطيط الحضري والإقليمي
- الجيوماتكس

## كلية علوم البحار

- الجيولوجيا البحرية
- الفيزياء البحرية
- الكيمياء البحرية
- الأحياء البحرية

## كلية العلوم البيئية

- العلوم البيئية (علوم وتقنيات البيئة - صحية البيئة).
- زراعة المناطق الجافة (زراعة مناطق جافة - الموارد الطبيعية المتجددة)
- علوم وإدارة موارد المياه
- الأرصاد

## كلية الاتصال والإعلام

- إعلام (علاقات عامة - راديو وتلفزيون - صحافة - اعلان)

## كليات فرع محافظة رابغ



## كلية الحاسبات وتقنية المعلومات

- علوم الحاسبات
- نظم المعلومات
- تقنية المعلومات



## كلية الطب

- طب وجراحه



## كلية العلوم والآداب

- الرياضيات
- الفيزياء
- الكيمياء
- أحياء
- اللغة الإنجليزية (اللغويات - الترجمة)



## كلية العلوم الطبية التطبيقية

- تقنية المختبرات الطبية (طلاب فقط)
- تمريض (طالبات فقط)



## كلية الأعمال

- التمويل
- التسويق
- إدارة الخدمات الصحية
- القانون
- نظم المعلومات الادارية
- إدارة الموارد البشرية
- المحاسبة



## كلية الهندسة

- الهندسة الكهربائية
- الهندسة الميكانيكية
- الهندسة الصناعية
- الهندسة المدنية
- الهندسة الكيميائية
- الهندسة المعمارية

## كليات الجامعة وتخصصاتها



## كليات مقر الجامعة ( السليمانية )



## كلية التمريض

- تمريض



## كلية السياحة

- إدارة الضيافة
- إدارة سفر و سياحة
- إدارة الفعاليات (طلاب وطالبات)
- فندقه وضيافة (دبلوم)
- سفر و سياحة (دبلوم)



## كلية الدراسات التطبيقية

- تأمين
- تسويق
- مبيعات
- محاسبة
- إدارة شبكات
- الرسم بالحاسب الآلي
- التعقيم

## كلية فرع المرجان ( أبحر ) بجدة



## كلية الدراسات البحرية

- المساحة البحرية
- الملاحة البحرية
- الموانئ والنقل البحري
- الهندسة البحرية



## كلية الحاسبات وتقنية المعلومات

- علوم الحاسبات
- تقنية المعلومات
- نظم المعلومات



## كلية الطب

- طب وجراحة



## كلية طب الأسنان

- طب وجراحة الأسنان



## كلية الصيدلة

- الصيدلة



## كلية العلوم الطبية التطبيقية

- تقنية المختبرات الطبية
- الأشعة التشخيصية
- التغذية الاكلينيكية (طالبات فقط)

10 لا تقبل الجامعة أي شهادة ثانوية مضى عليها أكثر من ثلاث سنوات، أي أن الجامعة تقبل الشهادات من العام الدراسي 1437/1438 هـ وما بعدها.

11 الطالب الكفيف يتم اعفاؤه من اختبارات القياس حسب قرار المركز الوطني للقياس بوزارة التعليم.

12 الجامعة لا تمنح الطالب أكثر من فرصتين للقبول بمعنى انه لا يحق للطالب المقبول الحصول على أكثر من رقمين جامعيين في حياته الدراسية بالجامعة.

## شروط القبول العامة



1 أن يكون سعودي الجنسية أو من أم سعودية أو من أم لابن سعودي.

2 أن يكون حاصلًا على شهادة الثانوية العامة أو ما يعادلها من داخل المملكة أو خارجها.

3 أن يحصل على موافقة من جهة عمله بالدراسة إذا كان يعمل في أي جهة حكومية أو خاصة.

4 بالنسبة للطلاب أن يكون حاصلًا على اختبار القدرات للمسار الإداري / الإنساني. وبالنسبة للمسار العلمي أن يكون حاصلًا على اختبار القدرات والتحصيلي.

5 بالنسبة للطالبات أن تكون حاصلة على درجة اختبار القدرات والتحصيلي للمسارين العلمي والإداري / الإنساني.

6 أن تكون البيانات المدخلة إلكترونياً مطابقة لأصل المستندات المرفقة.

7 مدة صلاحية درجات القدرات والتحصيلي حسب ما يحدده المركز الوطني للقياس بوزارة التعليم.

8 أن لا يكون قد فصل من الجامعة أو أي جامعة أخرى فصلًا تأديبيًا، وإذا اتضح بعد قبول المتقدم أنه سبق فصله فسوف يعد قبوله لاغياً.

9 لا تقبل الجامعة أي طالب سحب ملفه من الجامعة أو أي جهة تعليمية أخرى إلا إذا مضى على الدسحاب ثلاثة أشهر فأكثر قبل بدء الدراسة أي ان الجامعة لا تقبل أي طالب منسحب بعد تاريخ 1441/11/10 هـ.



## شروط القبول العامة



## المستندات المطلوب رفعها إلكترونياً في موقع الجامعة للتقديم

- 1 أصل الثانوية العامة.
- 2 أصل بطاقة الهوية.
- 3 صورة شخصية ملونة مقاس 4×6 سم، بخلفية بيضاء (محببة للطالبة).
- 4 موافقة جهة العمل (للموظفين).
- 5 شهادة الميلاد وهوية الدم وهوية الابن السعودي (للطلاب غير السعوديين من ام سعودية والطالبة الدم لابن سعودي)
- 6 إفادة معتمدة تبين سبب الانسحاب للطلاب المنسحب من أي جهة تعليمية أخرى.
- 7 الطالب من ذوي الاحتياجات الخاصة يجب عليه إرفاق شهادة صحية من مركز الاحتياجات موضحاً نوع الإعاقة.



الطالب الذي لديه قبول مشروط عليه احضار المستندات التي تطلب منه في استمارة المراجعة



## آلية القبول بالجامعة



المرحلة الأولى

مرحلة التقديم (الالكترونيًا)

مسؤولية الطالب

المرحلة الثانية

مرحلة تأكيد الطلب (الالكترونيًا)

مسؤولية الطالب

## مرحلة التقديم (الالكترونيًا)

o التقديم في الفترة المحدد عن طريق بوابة القبول في صفحة الجامعة الرئيسية [www.kau.edu.sa](http://www.kau.edu.sa)

o سوف يزودك البرنامج بكلمة السر التي قمت بإدخالها على جوالك للاحتفاظ بها. يرجى عدم الإفصاح عنها للآخرين.

o على المتقدم تعبئة جميع البيانات الشخصية والدراسية الأكاديمية وفي حال عدم الحصول على درجة الثانوية أو القياس يمكنك تجاوزها على أن تضاف لك فور الحصول عليها خلال فتره التقديم المعلنة وقبل تأكيد الطلب.

o على المتقدم ترتيب الرغبات حسب الأولوية.

o على المتقدم رفع أصل المستندات المطلوبة (الهوية + استمارة الثانوية + صورة شخصية.. إلخ) واضحة.

## مرحلة تأكيد الطلب (الالكترونيًا)

o تأكيد الطلب مهم جداً لاستكمال إجراءات الطلب وسينتقل بعدها ملف الطالب إلكترونيًا إلى الجامعة للتدقيق.

o تأكيد الطلب لن يتم إلا بعد إدخال جميع البيانات المطلوبة من الطالب، ولا يمكن تعديل البيانات بعد تأكيد الطلب.

o عدم تأكيد الطلب في الفترة المحددة يعني إلغاء طلب الالتحاق بالجامعة.

o على المتقدم متابعة طلبه من خلال صفحة المتابعة في برنامج (عزّز) والتأكد من اكتمال جميع المراحل حتى مرحلة صدور البطاقة الجامعية.

## مرحلة القبول النهائي

o يتم اعتماد قبول المتقدم بعد مطابقة مستنداته الأصلية والتأكد من صحة بياناته، حيث يصدر النظام الإلكتروني امراً بمنحه البطاقة الجامعية إذا انطبقت عليه شروط القبول وحسب المقاعد الشاغرة.

o يحق للجامعة إلغاء قبول الطالب إذا تبين أنه لم يستوف شروط القبول حتى بعد صدور البطاقة الجامعية.

## مرحلة القبول الإلكتروني

o بعد إعلان نتائج الفرز وترشيحك لإحدى مقاعد الجامعة يجب عليك الدخول فوراً على صفحة القبول لإكمال الإجراءات بالموافقة على الرغبة التي رشحت لها خلال الفترة المحددة.

o برنامج القبول سوف يخصص لك وقت محدود لكي تؤكد موافقتك على الرغبة وحجز مقعدك الدراسي والحصول على الرقم الجامعي ويمهلك فترة زمنية محددة لذلك وإلا سيسقط حَقك في المقعد.

o عدم تأكيد الرغبة التي تم ترشيحك عليها في الوقت المحدد سوف يسقط حَقك في القبول في الجامعة.

## مرحلة الفرز وإعلان نتائج المرشحين (الالكترونيًا)

o سوف تظهر نتيجة المرشحين في صفحة المتابعة ويبلغ الطالب برسالة نصية (SMS) ان تيسر ذلك وعلى الطالب متابعة نتيجة الطلب في موعد إعلان النتائج المحدد من قبل الجامعة.

المرحلة الخامسة

مرحلة القبول النهائي

مسؤولية الجامعة

المرحلة الرابعة

مرحلة القبول الإلكتروني

مسؤولية الطالب

المرحلة الثالثة

مرحلة الفرز وإعلان نتائج المرشحين (الالكترونيًا)

مسؤولية الجامعة

## برامج القبول المباشر



### مسار القبول المباشر

#### 🕒 برنامج واعد

هو برنامج يهدف إلى استقطاب ورعاية طلاب وطالبات الثانوية الموهوبين والمتفوقين للالتحاق بالجامعة من خلال توفير مسارات التسريع الأكاديمي والتسكين المباشر بالكليات وتقليل سنوات الدراسة الجامعية من خلال معادلة المواد الدراسية التي يدرسها الطالب/الطالبة وذلك قبل التحاقه بالجامعة وبحسب المعايير الأكاديمية المتبعة لمعادلة المواد الدراسية، وينقسم البرنامج إلى مسارين:

#### 1- مسار التسكين المتقدم

يهدف هذا المسار إلى جذب الطلاب والطالبات المتفوقين في الثانوية العامة لتسكينهم بشكل مباشر في بعض الكليات التي يرغبونها دون الالتحاق بالسنة التحضيرية بعد تحقيقهم لشروط ومعايير القبول الخاصة بالمسار، ويشتمل مسار التسكين المتقدم على مسارين:

- مسار التسكين المتقدم الخاص بكلية الهندسة
- مسار التسكين المتقدم الخاص بكلية الطب

#### 2- مسار الدراسة المزدوجة

يهدف هذا المسار إلى التسريع الأكاديمي من خلال تمكين الطلبة المتفوقين والموهوبين في المرحلة الثانوية من دراسة مقررات السنة التحضيرية وتجاوزها - حسب موهبة الطالب - خلال فترة دراستهم في المرحلة الثانوية ومع طلبة الجامعة.

للتعرف على المزيد من المعلومات والشروط الخاصة ببرنامج واعد يرجى التفضل بزيارة الموقع الإلكتروني

[waed.kau.edu.sa](http://waed.kau.edu.sa)

### مسارات القبول المباشر في كلية الآداب والعلوم الإنسانية وتشمل

#### 1- برنامج قسم الشريعة (بكالوريوس)

هو برنامج متوافق مع شروط المركز الوطني للتقويم والإعتماد الأكاديمي ويبدأ الطالب / الطالبة بدراسة التخصص من الفصل الدراسي الأول مباشرة وفق معايير القبول المعلنة ولا يلزم الدراسة ببرامج السنة التحضيرية ولا دخول اختبار تحديد المستوى للغة الإنجليزية.

## 2- برنامج تمهيدي كلية الآداب والعلوم الإنسانية ( بكالوريوس )

هو برنامج معد للطلاب والطالبات الراغبين في التخصص مباشرة في أقسام كلية الآداب والعلوم الإنسانية بإستثناء قسم الشريعة والدراسات الإسلامية حيث يتم قبولهم مباشرة في البرنامج وفق معايير القبول المعلنة ولا يلزم الدراسة في برامج السنة التحضيرية.

### مسارات القبول المباشر في كلية علوم الإنسان والتصاميم وتشمل

#### 1- برنامج تربية الطفولة المبكرة (بكالوريوس)

يهدف هذا البرنامج إلى إعداد معلمات تربويات متخصصات في مجال تربية الطفولة المبكرة للتعامل مع الأطفال من عمر ثلاثة إلى ثمان سنوات وتشمل رياض الأطفال، والصفوف الأولية من المرحلة الابتدائية، ويمنح القسم درجة البكالوريوس في التربية تماشياً مع متطلبات الحصول على شهادة تربوية في فترة دراسية مدتها أربعة سنوات، ويحتوي البرنامج على التدريب الميداني في مرحلتي رياض الأطفال والصفوف الابتدائية الأولية (للمزيد من المعلومات مراجعة موقع التقديم الإلكتروني على صفحة الجامعة).

## 2- برنامج صناعة الأزياء لذوات الإعاقة السمعية الشديدة

### (بكالوريوس)

يستهدف برنامج صناعة الأزياء المواطنين ذوات الإعاقة السمعية الشديدة رغبة وحرصاً من الجامعة في دمجهم مع المجتمع ودخولهم مجال العمل في تصميم وصناعة الأزياء، (للمزيد من المعلومات مراجعة موقع التقديم الإلكتروني على صفحة الجامعة).

## برامج قبول السنة التحضيرية



### ماهي السنة التحضيرية

هي سنة دراسية يدرس الطالب فيها بنظام الدوام الكامل في الفترة الصباحية ويُلتزم بالحضور يومياً حسب الجدول الدراسي المسجل له. ومدتها سنة دراسية واحدة مقسمة على فصلين دراسيين. ويدرس الطالب / الطالبة من خلالها جميع مواد المستويين الدراسيين الأول والثاني للخطة الدراسية لثي كلية علمية أو صحية أو أدبية حسب المسار الذي تم قبول الطالب / الطالبة عليه وذلك في فصلين دراسيين متتاليين.



## برامج القبول المباشر



### مسارات القبول المباشر للكليات البيئية وتشمل

تهدف برامج القبول المباشر في الكليات البيئية الى مواكبة المناهج المطورة في المجالات البيئية للتطورات العلمية الحديثة في المجالات العلمية والتطبيقية وربط المناهج المختلفة بالاحتياجات الفعلية لسوق العمل الحالية والمستقبلية ورفع الكفاءة العلمية وتنمية قدرات الطالب الذهنية والبحثية وتشجيعه على التفكير والتحليل العلمي الحديث وتشمل :

### 1- كلية علوم الأرض (بكالوريوس)

يهدف برنامج القبول المباشر في كلية علوم الأرض إلى تحقيق مجموعة متكاملة من الأهداف العلمية والتعليمية وفق خطة استراتيجية مرسومة والهدف من ذلك هو تلبية احتياجات سوق العمل من خريجي الكلية الذين يكتسبون الكفاءات العلمية والقدرة على تنمية المجتمع في مجالات علوم الأرض.

### 2- كلية علوم البحار (بكالوريوس)

يهدف برنامج القبول المباشر في كلية علوم البحار إلى توفير بيئة تعليمية مميزة في مجالات العلوم البحرية لدعم احتياجات سوق العمل من خريجي الكلية.

### 3- كلية العلوم البيئية (بكالوريوس)

يهدف برنامج القبول المباشر في كلية العلوم البيئية إلى مواكبة المناهج المطورة في مجالات العلوم البيئية لدعم احتياجات سوق العمل من خريجي الكلية.

## الإطار العام للسنة التحضيرية

- تتكون السنة التحضيرية في الجامعة من مسارين وهما:  
 ٥ المسار العلمي وينقسم الى علمي / علمي صحي.  
 ٥ مسار العلوم الإدارية والإنسانية.
- ٥ يتم قبول الطلاب والطالبات في السنة التحضيرية لجميع المسارات وبعد الانتهاء من جميع مواد السنة التحضيرية بنجاح يتم تسكينهم في الكليات المناسبة لرغباتهم وقدراتهم مفاضلة فيما بينهم حسب المقاعد الشاغرة والمعايير التي تحددها كل كلية.

## أهداف السنة التحضيرية

إن وجود سنة تحضيرية بالجامعة له مزايا عديدة والتي يمكن تلخيصها فيما يلي :

- 1 ترشيد القبول بتوجيه الطلاب إلى الكلية المناسبة لقدراتهم ومهاراتهم بناءً على رغباتهم ومعدلاتهم.
- 2 تعريف الطلاب بالتخصصات المتاحة بالجامعة وطبيعة الدراسة فيها.
- 3 منح الطلاب الفرصة لاكتشاف قدراتهم العلمية في بيئة الجامعة.
- 4 اكتساب الطلاب المهارات والمعارف الضرورية باللغة الإنجليزية واستخدامات الحاسب الآلي، وتنمية مهارات التعلم والبحث والاتصال.
- 5 تعريف الطلاب باللوائح والأنظمة الجامعية.

## السنة التحضيرية

## نظام الدراسة للسنة التحضيرية

- 1 يدرس الطالب مستويين متتاليين (فصلين دراسيين) لاستكمال مقررات السنة التحضيرية وتحسب له من متطلبات التخرج من الجامعة.
- 2 تحسب الدرجات التي يحصل عليها الطالب في السنة التحضيرية ضمن سجله الدراسي وتؤثر على معدله الدراسي بالجامعة.
- 3 لا يسمح بإجراء عمليات الحذف والإضافة إلا عند الضرورة، ويعتبر الجدول ثابت للطلاب طيلة فترة دراسته بالسنة التحضيرية.
- 4 تتم عملية التسجيل للمواد تلقائياً من قبل عمادة القبول والتسجيل طبقاً للخطة الدراسية المقررة للسنة التحضيرية.
- 5 يجب اجتياز جميع مقررات السنة التحضيرية بنجاح خلال السنة الأولى، ويسمح فقط بدراسة فصل دراسي إضافي للطلاب المتعثر لإنهاء متطلبات السنة التحضيرية (على ألا تتعدى دراسة الطالب ثلاث فصول دراسية لإنهاء متطلبات السنة التحضيرية).
- 6 يحرم الطالب من دخول الاختبار النهائي بسبب الغياب إذا تجاوزت نسبة غيابه بدون عذر مقبول عن 20 % من المحاضرات والدروس العلمية المحددة لكل مقرر خلال الفصل الدراسي، ويرصد له درجة محروم (ح) ، (DN) في كشف الدرجات.
- 7 يجب النجاح في جميع مقررات السنة التحضيرية خلال المدة المحددة (ثلاثة فصول دراسية) كشرط أساسي للتسكين في الكليات وأن لا يقل معدل الطالب عن (2 من 5).
- 8 لا يحق للطلاب التحويل من مسار إلى آخر في السنة التحضيرية بعد أداء الاختبارات النهائية لإحدى المقررات فيها.





## الإعتمادات الدولية

عدد البرامج المعتمدة 9	تاريخ الحصول على الاعتماد 2009	كلية علوم الإنسان والتصاميم مفوضية مجلس التعليم المهني (COE)	
عدد البرامج المعتمدة 4	تاريخ الحصول على الاعتماد 2008	كلية طب الأسنان المنظمة الأوروبية لتعليم طب الأسنان (DentEd)	
عدد البرامج المعتمدة 2	تاريخ الحصول على الاعتماد 2010	كلية الاقتصاد والإدارة (برنامج ماجستير إدارة الأعمال) هيئة الاعتماد الأكاديمي الأمريكية (AMBA)	
عدد البرامج المعتمدة 12	تاريخ الحصول على الاعتماد 2009	كلية الهندسة هيئة الاعتماد الأمريكية للعلوم الهندسة والتقنية (ABET)	
عدد البرامج المعتمدة 1	تاريخ الحصول على الاعتماد 2010	كلية العلوم (برنامج الكيمياء) الجمعية الكيميائية الخلدية (CSC)	
عدد البرامج المعتمدة 6	تاريخ الحصول على الاعتماد 2009	كلية علوم الأرض الجمعية الجيولوجية البريطانية (BGS)	
عدد البرامج المعتمدة 15	تاريخ الحصول على الاعتماد 2011	كلية الآداب والعلوم الإنسانية الأكاديمية الأمريكية للتعليم الحز (AALE)	
عدد البرامج المعتمدة 13	تاريخ الحصول على الاعتماد 2011	كلية الأرصاد والبيئة وزراعة المناطق الجافة مؤسسة المياه والريادة البيئية البريطانية (CIWEM)	
عدد البرامج المعتمدة 4	تاريخ الحصول على الاعتماد 2013	كلية علوم البحار البريطانية (IMAREST)	
عدد البرامج المعتمدة 1	تاريخ الحصول على الاعتماد 2013	كلية العلوم الطبية التطبيقية لجنة الرابطة الوطنية لاعتماد التمريض (NLNAC)	
عدد البرامج المعتمدة 1	تاريخ الحصول على الاعتماد 2013	كلية الدراسات البحرية (المساحة البحرية) المنظمة الدولية للهيدروغرافيا (IHO)	
عدد البرامج المعتمدة 1	تاريخ الحصول على الاعتماد 2013	معهد اللغة الإنجليزية هيئة اعتماد برامج اللغة الإنجليزية (CEA)	
عدد البرامج المعتمدة 3	تاريخ الحصول على الاعتماد 2013	كلية الحاسبات وتقنية المعلومات الهندسة والتقنية (ABET)	
عدد البرامج المعتمدة 1	تاريخ الحصول على الاعتماد 2013	كلية الاقتصاد والإدارة (برنامج الماجستير التنفيذي في إدارة الأعمال) المؤسسة الأوروبية لتطوير علوم الإدارة (EPAS / EFMD)	
عدد البرامج المعتمدة 6	تاريخ الحصول على الاعتماد 2015	كلية الاقتصاد والإدارة (برنامج البكالوريوس) هيئة اعتماد كليات الإدارة (AACSB)	
عدد البرامج المعتمدة 1	تاريخ الحصول على الاعتماد 2014	كلية التمريض هيئة الاعتماد لتعليم التمريض (ACEN)	
عدد البرامج المعتمدة 1	تاريخ الحصول على الاعتماد 2015	كلية الصيدلة المجلس الكندي لاعتماد برامج الصيدلة (CCAPP)	

## مسارات طلاب السنة التحضيرية



## مسارات طلاب السنة التحضيرية

المسارات وكلياتها وأماكنها التي يمكن للطلاب اختيارها بعد اجتياز السنة التحضيرية



## المسار العلمي ( علمي )

الفئة المستهدفة هم الحاصلين على شهادة الثانوية العامة (علمي) وما يعادلها



## كليات مقر الجامعة (السليمانية)



- |   |   |
|---|---|
| 1 | كلية الهندسة  |
| 2 | كلية الحاسبات وتقنية المعلومات  |
| 3 | كلية العلوم   |
| 4 | كلية العمارة والتخطيط   |
| 5 | كلية الاقتصاد والإدارة<br>التخصصات التالية فقط:<br>• إدارة الأعمال<br>• الاقتصاد<br>• المحاسبة<br>• نظم المعلومات الإدارية<br>• إدارة الخدمات الصحية والمستشفيات<br>• التمويل<br>• التسويق<br>• إدارة الموارد البشرية |

المرجان (أبحر)

- |   |                       |
|---|-----------------------|
| 6 | كلية الدراسات البحرية |
|---|-----------------------|

## المسار العلمي ( علمي صحي )



- |   |                              |
|---|------------------------------|
| 1 | كلية الطب                    |
| 2 | كلية طب الأسنان              |
| 3 | كلية الصيدلة                 |
| 4 | كلية العلوم الطبية التطبيقية |
| 5 | كلية التمريض                 |
| 6 | كلية علوم التأهيل الطبي      |

## كليات فرع (رابغ)



## المسار العلمي



- |   |   |
|---|---|
| 1 | كلية الهندسة  |
| 2 | كلية الحاسبات وتقنية المعلومات  |
| 3 | كلية الأعمال<br>• محاسبة<br>• تمويل   |
| 4 | كلية العلوم والتدابير التخصصات التالية فقط:<br>• رياضيات<br>• فيزياء<br>• كيمياء<br>• أحياء |

## المسار (علمي صحي)



- |   |  |
|---|--|
| 1 | كلية الطب  |
| 2 | كلية العلوم الطبية التطبيقية<br>• تقنية المختبرات الطبية |

## مسار العلوم الإدارية والإنسانية

الفئة المستهدفة هم الحاصلين على شهادة الثانوية العامة (شرعي - تحفيظ قرآن - المعهد العلمي- إداري - تجاري) وما يعادلها



## كليات مقر الجامعة (السليمانية)



- |   |  |
|---|--|
| 1 | كلية الاقتصاد والإدارة<br>التخصصات التالية فقط:<br>• إدارة عامة<br>• علوم سياسية |
| 2 | كلية الحقوق  |
| 3 | كلية الاتصال والإعلام  |
| 4 | كلية السياحة   |

## كليات فرع (رابغ)



- |   |   |
|---|---|
| 1 | كلية الأعمال<br>• التسويق<br>• إدارة الخدمات الصحية<br>• قانون<br>• نظم المعلومات الإدارية<br>• إدارة الموارد البشرية |
| 2 | كلية العلوم والتدابير<br>التخصص التالي فقط:<br>• اللغة الإنجليزية   |

## مسارات طالبات السنة التحضيرية



## مسارات طالبات السنة التحضيرية

المسارات وكلياتها وأماكنها التي يمكن للطالبات اختيارهن بعد اجتياز السنة التحضيرية



## المسار العلمي (علمي)



الفئة المستهدفة هن الحاصلات على شهادة الثانوية العامة (علمي) وما يعادلها

## كليات مقر الجامعة (السليمانية)



- |  |   |
|--|---|
| <p>1 كلية الهندسة التخصصات التالية فقط:</p> <ul style="list-style-type: none"> <li>• الهندسة الكهربائية (طالبات)</li> <li>• هندسة صناعية</li> </ul>  | <p>1 كلية الهندسة التخصصات التالية فقط:</p> <ul style="list-style-type: none"> <li>• الغذاء والتغذية</li> <li>• الملابس والنسيج</li> <li>• التصميم الداخلي والأثاث</li> <li>• العلوم الأسيرة</li> </ul> |
| <p>2 كلية الحاسبات وتقنية المعلومات</p>  | <p>2 كلية الحقوق</p>  |
| <p>3 كلية العلوم</p>   | <p>3 كلية الاتصال والإعلام</p>  |
| <p>4 كلية الاقتصاد والإدارة التخصصات التالية فقط:</p> <ul style="list-style-type: none"> <li>• إدارة الأعمال</li> <li>• الاقتصاد</li> <li>• المحاسبة</li> <li>• نظم المعلومات الإدارية</li> <li>• إدارة الخدمات الصحية والمستشفيات</li> <li>• التمويل</li> <li>• التسويق</li> <li>• إدارة الموارد البشرية</li> </ul> | <p>4 كلية السياحة التخصص التالي:</p> <ul style="list-style-type: none"> <li>• إدارة الفعاليات</li> </ul>  |

## المسار العلمي ( علمي صحي )



- |                          |                                       |
|--------------------------|---------------------------------------|
| <p>1 كلية الطب</p>       | <p>4 كلية العلوم الطبية التطبيقية</p> |
| <p>2 كلية طب الأسنان</p> | <p>5 كلية التمريض</p>                 |
| <p>3 كلية الصيدلة</p>    | <p>6 كلية علوم التأهيل الطبي</p>      |

## كليات فرع (رابغ)



## المسار العلمي



- |   |   |
|---|---|
| <p>1 كلية الهندسة</p>                   | <p>4 كلية العلوم والتدابير التخصصات التالية فقط:</p> <ul style="list-style-type: none"> <li>• رياضيات</li> <li>• فيزياء</li> <li>• كيمياء</li> <li>• أحياء</li> </ul> |
| <p>2 كلية الحاسبات وتقنية المعلومات</p> | <p>3 كلية الأعمال</p> <ul style="list-style-type: none"> <li>• محاسبة</li> <li>• تمويل</li> </ul>   |

## المسار (علمي صحي)



- |                    |   |
|--------------------|---|
| <p>1 كلية الطب</p> | <p>2 كلية العلوم الطبية التطبيقية</p> <ul style="list-style-type: none"> <li>• تمريض</li> </ul> |
|--------------------|---|

## مسار العلوم الإدارية والإنسانية

الفئة المستهدفة هن الحاصلات على شهادة الثانوية العامة (شرعي - تحفيظ قرآن - إداري - مهني) وما يعادلها

## كليات مقر الجامعة (السليمانية)



- |   |  |
|---|--|
| <p>1 كلية الاقتصاد والإدارة التخصص التالي:</p> <ul style="list-style-type: none"> <li>• إدارة عامة</li> </ul> | <p>2 كلية الحقوق</p>   |
| <p>3 كلية الاتصال والإعلام</p>  | <p>4 كلية السياحة التخصص التالي:</p> <ul style="list-style-type: none"> <li>• إدارة الفعاليات</li> </ul> |

## كليات فرع (رابغ)



- |   |  |
|---|--|
| <p>1 كلية الأعمال</p> <ul style="list-style-type: none"> <li>• التسويق</li> <li>• إدارة الخدمات الصحية</li> <li>• قانون</li> <li>• نظم المعلومات الإدارية</li> <li>• إدارة الموارد البشرية</li> </ul> | <p>2 كلية العلوم والتدابير التخصص التالي فقط:</p> <ul style="list-style-type: none"> <li>• اللغة الإنجليزية</li> </ul> |
|---|--|

مفردات مقررات  
المسار العلمي (علمي صحي)

3 ساعات إحصاء طبي STAT112	3 ساعات لغة إنجليزية للمسار الصحي (1) ELIH101	3 ساعات كيمياء للمسار الصحي CHEM112	3 ساعات أحياء للمسار الصحي BIO112
3 ساعات لغة إنجليزية للمسار الصحي (2) ELIH 102	3 ساعات مهارات اتصال COMM101	3 ساعات فيزياء للمسار الصحي PHYS112	3 ساعات رياضيات للمسار الصحي MATH112
3 ساعات البرمجة وحل المشكلات CPIT110			

## الخطة الدراسية للسنة التحضيرية



## مفردات الخطة الدراسية للسنة التحضيرية

مفردات مقررات  
المسار العلمي علمي

3 ساعات الفيزياء PHYS110	3 ساعات الإحصاء STAT110	3 ساعات الكيمياء CHEM110	3 ساعات مهارات الاتصال COMM101
0 انجليزي 101 ELIS101	3 ساعات الرياضيات MATH110	3 ساعات الأحياء BIO110	3 ساعات البرمجة وحل المشكلات CPIT110
2 ساعتين انجليزي 104 ELIS104	2 ساعتين انجليزي 103 ELIS103	2 ساعتين انجليزي 102 ELIS102	



## الخطة الدراسية للسنة التحضيرية



مفردات الخطة الدراسية للسنة التحضيرية

مفردات مقررات  
المسار الإداري / الإنساني

3 ساعات اللغة العربية ARAB101	3 ساعات الإحصاء (للتخصصات النظرية) STAT111	3 ساعات مهارة التفكير والتعليم IS105	3 ساعات مهارات الاتصال COMM101
0 انجليزي 101 (انتظام) ELIA101	3 ساعات الرياضيات (للتخصصات النظرية) MATH111	2 ساعات الثقافة الإسلامية ISLS101	3 ساعات مهارات الحاسب CPIT111
2 ساعتين انجليزي 104 (انتظام) ELIA104	2 ساعتين انجليزي 103 (انتظام) ELIA103	2 ساعتين انجليزي 102 (انتظام) ELIA102	

## معلومات تهمك



## التسكين في الكليات بعد اجتياز السنة التحضيرية بنجاح

التسكين هو عملية تحديد الكلية التي يرغب الطالب التخصص بها بناءً على ترتيب رغباته بشرط تحقيق معايير الكلية التي يرغبها وتوفر مقاعد شاغرة فيها وحسب نتيجة المفاضلة بين المستفيدين للتسكين بناءً على النسبة الموزونة.

## آلية التسكين بالكليات

1 يتقدم الطالب في الفترة المحددة للتسكين أثناء دراسة السنة التحضيرية لتحديد رغباته عبر نظام الخدمات الإلكترونية ODUS PLUS وهو مسؤول عن ترتيبها بحسب أولوياته.

2 ترتيب الرغبات المطلوبة، مع ملاحظة أنه في حالة اختيار رغبة لا يمكن تغييرها بعد ظهور النتائج.

3 يتم فرز نتائج التسكين بعد نهاية الفصل الدراسي. وتستبعد الطلبات غير المحققة للمعايير (يجب اجتياز كامل مقررات السنة التحضيرية بنجاح وأن لا يقل المعدل عن 2 من 5 للدخول في المفاضلة وتحقيق معايير الكليات)

4 تتم المفاضلة بين الطلبات حسب الرغبات والمعدل الموزون النسبي للتسكين والطاقة الاستيعابية لكل كلية معايير.

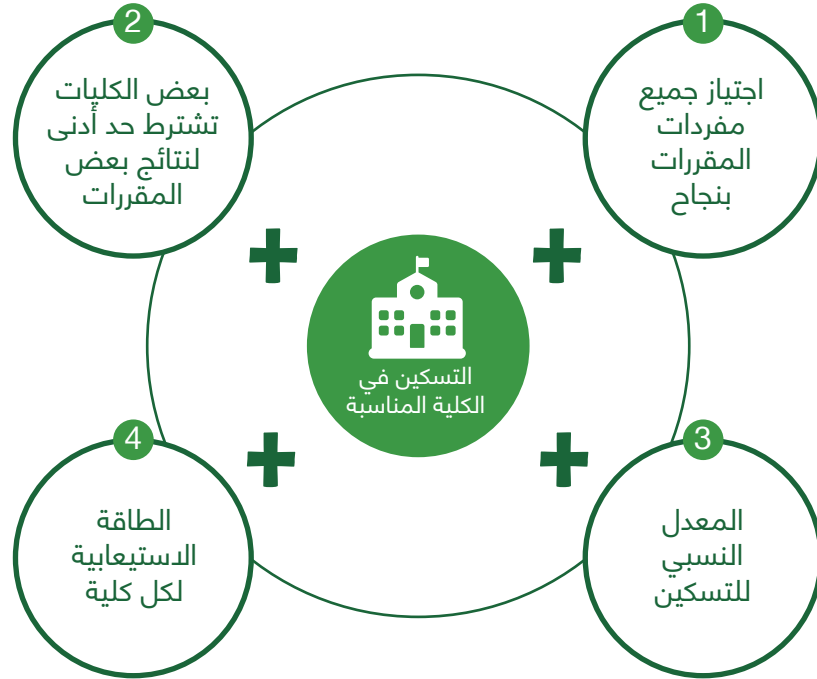
**هام جداً**

لا يسمح للطالب / الطالبة بتغيير رغباته وتعديل الكلية بعد ظهور نتائج التسكين



## معايير التسكين بعد السنة التحضيرية

تخضع آلية التسكين في الكليات بعد السنة التحضيرية لعدد من المعايير



## كيفية حساب المعدل الموزون للتسكين



\* مجموع الساعات المسجلة والمكتسبة للطالب

**تنبيه**

هناك معايير خاصة للكليات الصحية يرجى مراجعة دليل القبول للمسار (علمي صحي)



## معلومات تهمك



## المواظبة والاعتذار

- 1 لا يسمح للطالب بالاعتذار عن دراسة الفصل الدراسي.
- 2 في حالات استثنائية تقوم اللجنة الدائمة للقبول والتسجيل بالنظر في حالات طلب الاعتذار عن الدراسة، على أن تحسب فترة الاعتذار عن الدراسة من عدد الفصول التي يسمح للطالب الاعتذار فيها.



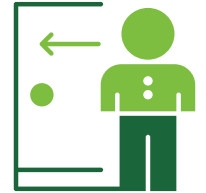
## التأجيل

- 1 لا يسمح بتأجيل الدراسة خلال السنة التحضيرية إلا في حالة الضرورة.
- 2 في حالات استثنائية، يمكن للطالب التقدم بطلب التأجيل للجنة الدائمة للقبول والتسجيل لدراسة حالته واتخاذ القرار المناسب حسب طبيعة ومدة التأجيل.



- 3 تحسب مدة التأجيل من مدة التأجيل النظامية للطالب.
- طي قيد الطالب**

- 1 في حالة عدم اجتيازه جميع مقررات السنة التحضيرية بنجاح خلال المدة المحددة (ثلاث فصول دراسية كحد أقصى).



- 2 في حالة حصوله على معدل تراكمي أقل من 2 بنهاية السنة التحضيرية، واستنفاذ الفصول الدراسية المحددة وإن أنهى جميع مقررات السنة التحضيرية بنجاح.

- 3 في حالة تغيب الطالب عن الدراسة أو الانقطاع عنها.

- 4 في حالة صدور قرار إداري بطي قيده.

## تصنيف الجامعات العالمي (QS) QS Ranking

Quacquarelli Symonds مؤسسة Quacquarelli Symonds Limited المختصة بالتعليم العالي تقرراً سنوياً عن أفضل الجامعات العالمية.

حيث يعتمد هذا التصنيف على الجودة الأكاديمية في الجامعة ونسبة توظيف الطلاب الخريجين ونسبة جاهزيتهم لسوق العمل.

و جامعة الملك عبدالعزيز تقدمت هذا العام إلى المرتبة 303 بعد أن كانت 336 عالمياً في العام الماضي.



## تصنيف الجامعات الخضراء Green metric Ranking

تسعى جامعة الملك عبدالعزيز لتحتل مكانة أكثر تقدماً في مصاف الجامعات العالمية، فقد حصلت الجامعة مؤخرًا على المرتبة 131 على مستوى العالم في مجال الجامعات الخضراء الصديقة للبيئة ويعنى بهذا التصنيف بالمصطحات الخضراء في الجامعة ومحاولة الجامعة تحسين وتجديد المنشآت وتقليل انبعاثات ثاني أكسيد الكربون.



## تصنيف التايمز للجامعات العالمية THE UNDER FIFTY Times Higher Education World University Rankings (THE)



ترتيب الجامعات التي لا يزيد عمرها عن ٥٠ عاماً



ترتيب الجامعة عربياً



ترتيب الجامعة عالمياً

يركز هذا التصنيف على الجودة الأكاديمية والعلمية وشراكات الجامعة الخارجية حيث تصدرت جامعة الملك عبدالعزيز تصنيف التايمز كأفضل جامعة عربية أما عالمياً فقد حققت الجامعة موقعاً متميزاً بين 300-251 جامعة عالمية وعلى مستوى الجامعات التي لا يزيد عمرها عن 50 عام.. فقد احتلت جامعة الملك عبدالعزيز الترتيب 45 عالمياً



التصنيف الأكاديمي للجامعات العالمية Academic Ranking of World Universities (ARWU)



تصنيف US News للجامعات العالمية US NEWS World University Ranking

## ترتيب الجامعة عالمياً

يمثل هذا التصنيف أهمية بالغة لكونه يعطي الجامعة مؤشراً على موقعها بين الجامعات وفقاً لمعايير أهمها:

• قوة الجامعة في البحث العلمي، وقدرتها على تحسين أداء أعضاء هيئة التدريس، وعدد الجوائز البحثية التي حصدتها الجامعة.

• وجامعة الملك عبدالعزيز الأولى عربياً في هذا التصنيف وبين 200-151 كأفضل جامعة عالمياً



200-151



• هي مجلة علمية تقوم بتصنيف أكثر من 500 جامعة عالمية وفق معايير ومؤشرات أهمها جودة البحث العلمي بين الجامعات.

• ويساعد هذا التصنيف الطلاب على اختيار الجامعات المناسبة لهم.

• وحصلت جامعة الملك عبدالعزيز على الترتيب الثاني عربياً و378 عالمياً.

• وعلى مستوى الأقسام العربية حصل قسم الرياضيات والفيزياء وعلوم الأرض على الترتيب الأول عربياً

• وقسم الهندسة ك ثاني أفضل قسم بين أقسام الهندسة في الجامعات العربية.

• أما قسمي الكيمياء والهندسة الكيميائية فقد كان الثالث عربياً.



تصنيف US News للجامعات العربية US NEWS World Report Education Best Arab Region Universities

## ترتيب الأقسام العلمية عالمياً



وعلى مستوى الأقسام العربية حصل قسم الرياضيات والفيزياء وعلوم الأرض على الترتيب الأول عربياً وقسم الهندسة ك ثاني أفضل قسم بين أقسام الهندسة في الجامعات العربية أما قسمي الكيمياء والهندسة الكيميائية فقد كان الثالث عربياً وبالنسبة لكليات الطب والصيدلة وعلوم الحاسبات فهي الخامسة عربياً.

## الدبلومات



## دبلومات كلية الدراسات التطبيقية

تعد كلية الدراسات التطبيقية بجهة إحدى كليات جامعة الملك عبد العزيز والتي تم تأسيسها في عام 1423هـ/2002م كأحدى مؤسسات التعليم العالي بالمملكة ومدة الدراسة فيها ثلاث سنوات متضمنة برنامج السنة التحضيرية. وتمنح الكلية الدرجة الجامعية المتوسطة في التخصصات التالية من ثلاثة أقسام:



## قسم تقنية المعلومات الصحية

• تخصص دبلوم التعقيم



## قسم الحاسب وتقنية المعلومات

• تخصص إدارة شبكات الحاسب التلي  
• تخصص الرسم بالحاسب التلي



## قسم الأعمال

• تخصص التأمين  
• تخصص المحاسبة  
• تخصص التسويق والمبيعات  
• المبيعات

وتعد كلية الدراسات التطبيقية بجامعة الملك عبد العزيز هي أول كلية دراسات تطبيقية على مستوى المملكة تتيح للطالب الحصول على شهادات احترافية دولية، بالإضافة إلى درجته العلمية؛ من خلال دراسته بالكلية مثل الشهادة العالمية (ACCA) التي تصدرها هيئة المحاسبين القانونيين البريطانية في تخصص المحاسبة، وشهادة (CII) المعتمدة من هيئة التأمين البريطانية في تخصص التأمين، وشهادات (MTA و MCSE و MCSE)، والتي تمنحها أكاديمية (Microsoft) في تخصص الشبكات.

وتضاف إلى ما سبق شهادة (Cambridge) في تقنية المعلومات والمصادق عليها من (CIE)، وشهادة (CCNA)، وشهادة (IT) التي تمنحها أكاديمية (CISCO)، بالإضافة إلى شهادة (Adobe Professional Designer) في تخصص التصميم الجرافيكي.

وتمثل هذه الشهادات المهنية والاحترافية نقلة نوعية لخريجي كلية الدراسات التطبيقية؛ لما لها من ثقل ملموس في الارتقاء بمستوى الخريج في سوق العمل من الناحية المهنية والعلمية والاقتصادية، وهذا لا يخفى على المهتمين والمطلعين على احتياجات سوق العمل.

وتميزت الكلية بافتتاح قسم تقنية المعلومات الصحية حديثاً، الذي يسعى إلى تقديم طيف واسع من البرامج في مجال العلوم الصحية التي تلبى متطلبات سوق العمل، وقد تم بفضل الله تدشين برنامج دبلوم التعقيم بالقسم للطلاب والطالبات. حيث سيتمتع خريجي الكلية الحاصلين على شهادة الدبلوم في تخصص التعقيم بفرص وظيفية بالمستشفيات الحكومية والخاصة. وقد عقدت الكلية عدة اجتماعات مع مسؤولين بوزارة الصحة لبحث احتياج الوزارة من خلال مستشفياتها العديدة في جميع مناطق المملكة لتخصص دبلوم التعقيم، وقد أبدت الوزارة الحاجة الماسة لهذا التخصص.

## نظام الدراسة بكلية الدراسات التطبيقية



يسير نظام الدراسة بالكلية وفقاً لنظام المستويات، ويدل المستوى على المرحلة الدراسية للطلاب، ويكون عدد المستويات اللازمة للتخرج ستة مستويات تبعاً للخطط الدراسية المعتمدة بالكلية حيث ينتقل الطالب من المستوى الذي يدرسه إلى المستوى الذي يليه إذا اجتاز بنجاح جميع المقررات المسجلة له في ذلك الفصل الدراسي.

بريد إلكتروني: fas@kau.edu.sa

موقع الكتروني: fas.kau.edu.sa

كلية الدراسات التطبيقية

هاتف: 6952000 (012)

تحويله: 75515 - 75541 - 75521

faskau



faskau



JEDCommunityCollege





## الدبلومات



## دبلومات كلية السياحة



تعتبر كلية السياحة أحد روافد الجامعة التعليمية والتدريبية الحديثة والذي يعنى بمجال الفنادق والضيافة والسفر والسياحة وتتيح جامعة الملك عبد العزيز للطلاب فرصة القبول في برنامج دبلوم كلية السياحة الذي يهدف إلى تأهيل كوادر بشرية متميزة ذات مستوى عالي من الكفاءة وجودة الأداء في مجال السياحة، ويقبل فيه الطالب الذي ينهي السنة التمهيدية بالجامعة وذلك في تخصص الفنادق والضيافة والسفر والسياحة.

## نظام الدراسة في كلية السياحة



يسير نظام الدراسة بالكلية وفقاً لنظام المستويات. وعدد سنوات الدراسة فيها ثلاث سنوات تشمل السنة التمهيدية بالجامعة، ويصرف للطلاب مكافأة شهرية مثل الكليات النظرية خلال فترة دراسته ويتخرج الطالب بعد حصوله على درجة دبلوم فندقية وضيافة او سفر وسياحة.

## ملاحظة



تتم المفاضلة على المقاعد المتاحة حسب المعايير الخاصة والمعدل النسبي للتسكين

## الأقسام ومدة الدراسة في دبلوم كلية السياحة

## تخصص السياحة والسفر

بالتعاون مع كلية السياحة والفندقة بجامعة هونغ كونج بولي تكنيك، ومدة الدراسة ثلاث سنوات منها فصل دراسي مواد تمهيدية وفصل دراسي تدريب عملي في المطارات والوكالات السياحية وشركات تنظيم المناسبات.



إدارة الفعاليات  
والمناسبات



إدارة الوجهات  
السياحية



إدارة المطارات

بريد إلكتروني: tourism@kau.edu.sa

موقع الكتروني: tourism.kau.edu.sa

KAU\_FT



KAU\_FT



KAU\_FT



## الدبلومات



## دبلوم الأرصاد في كلية العلوم البيئية



يهدف البرنامج الى إعداد الكوادر المتخصصة في مجالات التوقعات الجوية وخدمة الطيران والارصاد وسلامة البيئة والزراعة والمياه وتأهيل الراصدين الجويين ورفع كفاءة العاملين في هذا المجال بما يتواءم مع التكنولوجيا الحديثة لأنظمة المنظمة العالمية للأرصاد ومنظمة الطيران المدني ولتحقيق متطلبات سوق العمل والجودة بما يتواءم مع رؤية المملكة 2030.

## الفئة المستهدفة من البرنامج

طلاب الثانوية العامة وما يعادلها.

## شروط القبول في البرنامج

- 1 أن يكون الطالب سعودي الجنسية او من ام سعودية
- 2 الحصول على شهادة الثانوية العامة (علمي) او ما يعادلها
- 3 مدة صلاحية الشهادة الثانوية ثلاث سنوات أي أن الجامعة تقبل الشهادات من العام الدراسي 1437/1438 هـ وما بعدها.
- 4 موافقة جهة العمل (حكومي / خاص) إذا كان الطالب موظفاً

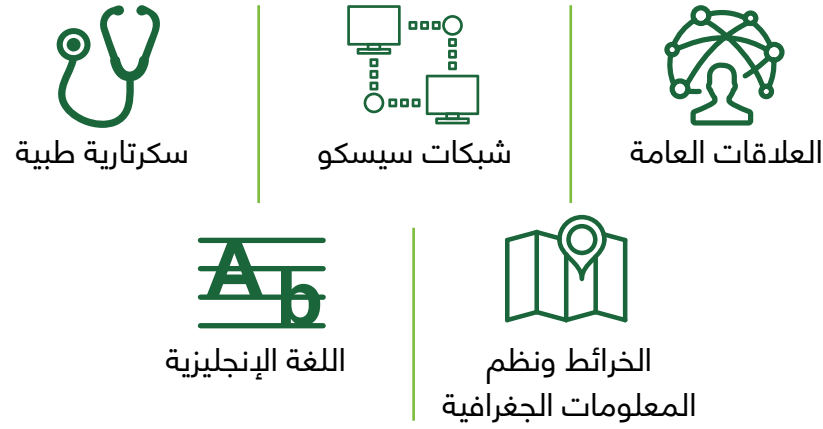


## الدبلومات

## دبلومات نوعية



تعتزم عمادة خدمة المجتمع والتعليم المستمر تقديمها دبلومات نوعية للطلاب والطالبات بدءاً من الفصل الدراسي الأول للعام الدراسي الجامعي 1442 هـ علماً بأن جميع برامجها مدفوعة التكاليف من قبل الطالب ومدة الدراسة فيها سنتان وهي على النحو التالي:



## المستندات المطلوبة لبرامج الدبلومات

- 1 أصل الثانوية العامة + صورة منها.
- 2 نتيجة امتحان القدرات يطبع من الإنترنت من الرابط [www.qiyas.org](http://www.qiyas.org)
- 3 أصل بطاقة الهوية للمتقدم.
- 4 صورة شخصية حديثة ملونة مقاس 4x6 سم وبخلفية بيضاء.
- 5 الطلاب غير السعوديين ومن أم سعودية أو من أم لبن سعودية أصل كل من (شهادة الميلاد وهوية الأم وهوية الأب).
- 6 موافقة جهة العمل (للموظفين).



## الدبلومات



### الحضور لبرامج الدبلومات

الانتظام في المحاضرات الدراسية والدروس العملية إلزامي ويحرم الطالب من الاستمرار في أي مقرر ودخول اختبارها النهائي في حال تجاوزت نسبة غيابه 20% من مجموع محاضراتها خلال الفصل الدراسي.

### الاعتذار عن الدراسة لبرامج الدبلومات



يمكن للطالب أن يعتذر عن الاستمرار في دراسة أحد الفصول الدراسية دون أن يعد راسباً فيه إذا تقدم لوحدة الشئون الأكاديمية بعذر مقبول وفقاً للشروط التالية:

- 1 تقديم طلب الاعتذار عن الاستمرار في الدراسة إلكترونياً قبل موعد الامتحانات النهائية بخمسة أسابيع على الأقل.
- 2 أن لا يقل المعدل التراكمي عن (2.00) عند تقديمه لطلب الاعتذار.
- 3 لا يسمح للطالب بالاعتذار عن الدراسة أثناء دراسة دبلوم السنة التمهيدية.
- 4 فترة الاعتذار عن الدراسة تحتسب ضمن الفترة النظامية للدراسة بالكلية.
- 5 الحد الأقصى للفصول الدراسية التي يمكن للطالب الاعتذار عنها أو تأجيلها (فصلين دراسيين متتاليين أو ثلاثة فصول متفرقة) طوال فترة بقاء الطالب بالجامعة.

## التحويل الخارجي



## تعريف بالبرنامج

تتيح الجامعة فرصة استقبال الطلاب والطالبات الراغبين في التحويل إليها من المؤسسات التعليمية المعترف بها أكاديمياً من وزارة التعليم حسب معايير وشروط التحويل.

## 1 شروط التحويل

- 1 أن يكون الطالب / الطالبة سعودي الجنسية أو من أم سعودية أو من أم لابن سعودي.
- 2 أن يكون التحويل من جامعة معترف بها أكاديمياً في وزارة التعليم وضرورة ارفاق خطاب الاعتراف الأكاديمي بالنسبة للجامعات والكليات الأهلية أو الخارجية.
- 3 يكون قد درس الطالب فصلين دراسيين على الأقل في الجامعة التي يرغب التحويل منها على ألا يقل عدد الوحدات الدراسية المسجلة في سجله الدراسي عن (24) وحدة دراسية مكتسبة
- 4 يتم اعتماد التحويل الخارجي بناءً على آخر كشف درجات (سجل دراسي أكاديمي) درسه الطالب ومعتمد من الجامعة المحول منها.
- 5 ألا يكون الطالب منقطعاً أو مفصولاً تأديبياً أو أكاديمياً من الدراسة من جامعتة التي يرغب التحويل منها عند التحويل، وإذا اتضح بعد قبوله غير ذلك، فيعتبر تحويله لاغياً وعليه احضار ما يوضح أي انقطاع في سجله.
- 6 أن يكون التحويل لمرة واحدة فقط
- 7 أن يحقق شروط التسكين في حال تم تحويله للسنة التحضيرية.
- 8 أن لا يكون قد درس في جامعتة المحول منها عند طلب التحويل ما يعادل 50% فأكثر من خطة الدراسة المعتمدة في القسم الذي يرغب التحويل إليه في جامعة الملك عبدالعزيز حسب لائحة الدراسة.

9 الطالب الذي درس في جامعتة المحول منها ما يعادل (18) وحدة مكتسبة في (مقررات تخصص معين) يجوز تحويله إلى الكلية المناظرة لتخصصه بشرط أن ينهي بنجاح باقي متطلبات مقررات السنة التحضيرية التي لم تعادل له.

10 لا يحتسب للطالب المحول أي مقرر يقل تقديره عن جيد (C).

11 أن لا يقل المعدل التراكمي للطالب عن (3 من 5) أو (2 من 4) (وإذا كان بنظام السنوات لا يقل عن (75%)، وتعتمد المفاضلة في التسكين أو التحويل على الطاقة الاستيعابية في الكلية التي يرغب الطالب التحويل إليها.

12 مدة الدراسة بالسنة التحضيرية فصلين دراسيين متتاليين ويعطي الطالب فصل دراسي عند الضرورة لإنهاء مقررات السنة التحضيرية.

13 يجب على الطالب المحول النجاح في جميع مقررات السنة التحضيرية خلال ثلاث فصول دراسية متتالية وبمعدل تراكمي لا يقل عن (2 من 5).

14 أن يكون متفرغاً للدراسة في حالة الانتظام واحضار موافقة جهة العمل في حال كونه موظف.

15 المقررات الخاصة بالتسكين في بعض الكليات مثل الكليات الصحية والهندسة وغيرها لا تعادل مقرراتها الدراسية ويجب على الطالب المحول دراستها.

16 يجب على الطالب المحول إلى الكلية اجتياز ما لا يقل عن 18 وحدة دراسية تخصصية في الكلية المراد التحويل إليها (بشرط موافقة الكلية).

يتم تحويل جميع المتقدمين مفاضلة فيما بينهم إلى برنامج السنة التحضيرية ولن يتم التحويل إلى الكلية مباشرة مع إمكانية معادلة أي مقرر غير نوعي محقق الشروط





## التحويل الخارجي



## 2 نتائج فرز الطلاب المحولين تكون إحدى ثلاث حالات على النحو التالي

1 تم قبولك كطالب محول الى السنة التحضيرية وذلك في حال أن الطالب حقق شروط التحويل للجامعة لكنه لم يحقق شروط التحويل إلى الكلية التي يرغبها وهذا يعني أن الطالب يدرس السنة التحضيرية ويسكن في أي كلية حسب شروط التسكين وعليه تحديد رغباته من خلال برنامج odus+ في الفترة التي تحددها الجامعة والخاصة بالسنة التحضيرية. وليس بالضرورة ان يسكن في نفس تخصصه السابق.

2 تم قبولك كطالب محول إلى الكلية وذلك في حالة أن الطالب حقق شروط التحويل للكلية التي يرغبها ويشترط عليه اجتياز مقررات السنة التحضيرية وهذا يعني إن الطالب سوف يحول الى الكلية إذا أنهى مقررات السنة التحضيرية بنجاح في الفترة المحددة (3 فصول) وان لا يقل المعدل عن 2 من 5.

3 يطبق على المرشح للتحويل شروط التخصص داخل الكلية وذلك حسب معايير التخصيص في القسم داخل الكلية، ولا تلتزم الجامعة بتحويل الطالب إلى نفس تخصصه إلا إذا حقق معايير التخصص في الكلية.

## التحويل الخارجي



## 3 الحاصلين على دبلوم بعد الثانوي

بالنسبة للطلبة الحاصلين على وثيقة تخرج (دبلوم) بعد الثانوية العامة يعاملون معاملة طلاب التحويل في كل شي ويشترط عليهم بالإضافة للشروط العامة التالي:

- 1 أن يكون الدبلوم بعد المرحلة الثانوية العامة.
- 2 أن يكون الدبلوم معادل ومُعترف به أكاديمياً من وزارة التعليم.
- 3 أن لا تقل مدة الدراسة عن ثلاث سنوات دراسية.
- 4 أن لا يقل المعدل التراكمي عن (4.5 من 5) أو (3.5 من 4) أو (95%) ويعتمد أقل معدل للمفاضلة على المقاعد المتاحة في البرنامج.
- 5 أن لا يكون قد مضى على تخرجه أكثر من ثلاث سنوات
- 6 بعض الكليات لا تعادل المقررات التخصصية للطلاب.
- 7 لا يحتسب للطلاب المحول أي مقرر يقل تقديره عن جيد (C).
- 8 مدة الدراسة بالسنة التحضيرية فصلين دراسيين متتاليين ويعطى الطالب فصل دراسي رئيسي ثالث فقط لاجتياز مقررات السنة التحضيرية (إن وجد).
- 9 على الطالب تحقيق شروط بعض المقررات النوعية التي تشترطها بعض الكليات وسوف يطوى قيد الطالب الذي لا يحقق شروط الكلية التي تناسب تخصصه.

## 4 آلية استقبال المحولين إلى جامعة الملك عبدالعزيز

- 1 يتم التقديم على التحويل الخارجي من خلال البوابة الإلكترونية في الفترة المحددة.
- 2 أن يكون لدى الطالب بريداً إلكترونياً وجوالاً لكي يتم التسجيل والتواصل من خلاله.
- 3 يرسل البرنامج للمتقدم اسم المستخدم وكلمة السر على بريده الإلكتروني أو الجوال.
- 4 يقوم الطالب بإدخال جميع البيانات المطلوبة في الموقع.
- 5 يرفع الطالب بالماسح الضوئي (اسكانر) عبر الموقع في صفحة إضافة المرفقات المستندات التالية:
  - أصل استمارة الثانوية العامة.
  - أصل وثيقة التخرج موقعة ومعتمدة بالنسبة للحاصلين على الدبلوم.
  - كشف الدرجات (السجل الأكاديمي) موقع ومختوم ومعتمد من جامعتك يحتوي على جميع الوحدات الدراسية التي درسها الطالب في جامعتك حتى تاريخه.
  - في حال أن الطالب مؤجل الدراسة للفصل الأخير عليه ارفاق ما يفيد تأجيله.
  - أصل هوية الطالب مكبرة وواضحة.
  - شهادة الميلاد - هوية الأم (إذا كان الطالب غير سعودي من أم سعودية)
  - هوية الابن السعودي (إذا كانت الطالبة أم لابن سعودي).
  - صورة شخصية.
  - إرفاق خطاب موافقة العمل إذا كان الطالب موظفاً

## التحويل الخارجي



6 في حالة عدم وضوح المستندات المرفوعة (بشكل إلكتروني من خلال الماسح الضوئي) أو نقصانها سوف تتغير حالة الطلب في صفحة المتابعة إلى (غير مستوفي الشروط) ويقوم الموظف المختص بإشعارك بالنواقص إلكترونياً أو برسالة على جوالك ويمنحك فرصة التعديل وإعادة الرفع مرة أخرى خلال 24 ساعة.

7 يقوم الموظف المختص بتدقيق مستنداتك والتأكد من صحتها ووضوحها ومن ثم اعتمادها وسوف تظهر لك النتيجة في شاشة المتابعة.

8 في حال تم ترشيحك كطالب محول سوف تتغير حالتك في صفحة المتابعة إلى (مستوفي الشروط)، وفي هذه الحالة يجب عليك طباعة (استمارة المراجعة).

9 إذا تم تحويلك إلكترونياً عليك طباعة استمارة المراجعة لتقديمها للجامعة في الموعد والمكان المحدد مصطحباً معك المستندات المطلوبة في استمارة المراجعة لاعتمادها.

10 عند مراجعة الطالب عليه إحضار جميع أصول المستندات التي سبق أن أرفقها إلكترونياً. وذلك لمطابقتها واعتماد تحويل الطالب وفي حال عدم مطابقة البيانات سيلغى تحويل الطالب.

11 يستكمل الطالب المحول إجراءات تحويله وعليه معادلة المقررات الدراسية.

## المنح الدراسية



## تعريف المنح الدراسية

هو المقعد الدراسي الذي بمنح للطالب / الطالبة من غير السعوديين، للدراسة في الجامعات السعودية وفق الأوامر الملكي الكريم ومن أهدافها استقطاب الطلبة المتميزين علمياً في المملكة لتحقيق التنوع وإثراء البحث العلمي.

## المنح الدراسية

نوعان من المنح الدراسية



## شروط قبول طلاب المنح الدراسية (الداخلية)

- 1 أن يكون حاصلًا على شهادة الثانوية العامة أو ما يعادلها من داخل المملكة أو خارجها.
- 2 لا تقبل الجامعة أي شهادة ثانوية مضى عليها أكثر من ثلاث سنوات، من بدء القبول أي أن الجامعة تقبل الشهادات 1437/1438هـ وما بعدها.
- 3 أن يكون الطالب مقيماً إقامة نظامية في المملكة سارية المفعول قبل بدء الدراسة.
- 4 ألا يقل سن الطالب / الطالبة عن (17) سنة ولا تزيد على (25) سنة للمرحلة الجامعية.
- 5 ألا يكون الطالب قد حصل على منحة دراسية أخرى من إحدى المؤسسات التعليمية في المملكة.
- 6 يشترط الحصول على اختبارات المركز الوطني للقياس.
- 7 أن تصدق الشهادات والأوراق الثبوتية من الجهات المختصة.
- 8 ألا يكون مصرح له بالعمل.
- 9 إجادة اللغة العربية تحدثاً وكتابةً شرط أساسي للقبول في برنامج البكالوريوس.
- 10 أن يكون الطالب متميزاً دراسياً
- 11 على الطالب الالتزام بجميع التعهدات الإلكترونية في الموقع.
- 12 أن تكون البيانات المدخلة إلكترونياً مطابقة للأصول.

## ملاحظة

- يتم المفاضلة بين الطلبة غير السعوديين في حدود المقاعد المخصصة لهم وفق معايير القبول.
- الكليات الصحية غير متاحة للطلاب غير السعوديين







## المنح الدراسية



## آلية قبول طلاب المنح الداخلية

على الطالب ان يتقدم من خلال بوابة القبول في موقع الجامعة وان يتحمل كافة المسؤولية عن البيانات المدخلة

- 1 يتقدم الطالب عن طريق الإنترنت من خلال بوابة القبول ويختار نوع الهوية (مقيم)
- 2 يتم التدقيق على أوراق الطالب والتأكد من صحتها
- 3 يتم رفع بيانات الطالب على برنامج المنح المخصص لطلاب المنح
- 4 يتم إشعار الطالب برسالة (SMS) على جواله أو إيميله (المدخلة في البرنامج) عند ترشيحه بالجامعة والموافقة على طلبه
- 5 يتم التواصل مع الطالب بالييميل لاستكمال اجراءات قبوله

لا يحق لطلاب المنحة الانتقال من جامعة إلى أخرى



آلية وإجراءات قبول الطلبة غير السعوديين تتطلب وقت أطول للحصول على الموافقة السامية بقبوله في الجامعة



للتواصل مع وحدة المنح الدراسي

Dar-scholarships@kau.edu.sa

## حقوق الطالب



## المحور الأول: حقوق الطالب والطالبة

ويقصد بها تلك الحقوق التي تكفلها أنظمة الجامعة في المجالين الأكاديمي وغير الأكاديمي لتوفير بيئة تعليمية داعمة تضمن له حياة مستقرة وفقاً لإمكاناتها.

## أولاً: حقوق الطالب والطالبة في المجال الأكاديمي

1 حق الطالب في أن توفر له البيئة الدراسية المناسبة لتحقيق الاستيعاب والدراسة بيسر وسهولة من خلال توفير كافة الإمكانيات التعليمية المتاحة مع المحافظة على سرية المعلومات والخصوصية التامة للملف الأكاديمي للطالب.

2 توفير الأدلة الإرشادية المناسبة له التي يتعرفون من خلالها على حقوقهم وواجباتهم ولوائح الدراسة والاختبارات، والتأديب، وضوابط التظلم عبر كافة الوسائل المتاحة في الجامعة، من كتب أو مطبوعات أو روابط إلكترونية عبر البوابة الإلكترونية للجامعة بالإضافة إلى الندوات واللقاءات التعريفية.

3 تسهيل الحصول على كامل حقوقه داخل الجامعة من قبل الجهات الإدارية أو الأكاديمية وفقاً لأنظمة ولوائح الجامعة.

4 إشعاره قبل اتخاذ أي قرار بحقه ولفت نظره عند وقوع أي مخالفات وإخطاره كتابياً بما تم اتخاذه من قرارات بحقه مع إعطائه حق النقد في أي قرار يتعارض مع مصلحته الأكاديمية وفقاً لأنظمة ولوائح الجامعة.

5 حرية التعبير عن الرأي والمناقشة في الأمور التعليمية والتربوية التي تخصه على أن يكون ذلك في حدود السلوكيات اللائقة ووفقاً لأنظمة ولوائح الجامعة.

6 التظلم لدى الجهة المعنية في حالة عدم الحصول على حقوقه المذكورة في ميثاق الطالب.

7 التزام أعضاء هيئة التدريس بالجامعة بمواعيد وأوقات المحاضرات والساعات المكتبية وفترات الراحة بين المحاضرات وعدم إلغاء المحاضرات أو تغيير أوقاتها إلا في حالة الضرورة وبعد الإعلان على أن يتم إعطاء محاضرات بديلة عن التي تم إلغاؤها أو التغيب عنها بما لا يتعارض مع وقت الطالب أو قدرته على الاستيعاب.

9 حصوله على نسخة ورقية أو إلكترونية ( CD ) من ميثاق حقوق ووجبات الطالب الجامعي أو وضعها على موقع الجامعة الإلكتروني.

10 الالتحاق بالكلية أو القسم العلمي حسب رغبته وفق ضوابط وشروط القبول والتسجيل التي تقرها الجامعة وحسب إمكانيات الجامعة.

11 الحصول على البطاقة الجامعية التي تثبت شخصيته داخل وخارج الجامعة.

12 إشعاره وإحاطته بوجود يوم إرشادي للتعريف بكليات الجامعة وأقسامها ومعرفة ما يناسبه منها للالتحاق بها بعد توفر شروط القبول في الطالب ( الجهة المسؤولة : عمادة القبول والتسجيل ).

13 تقديم الإرشاد والتوجيه له وذلك بتوزيع مطبوعات عن أنظمة ولوائح الجامعة وكتيبات إرشادية وتعريفية عن الكلية والقسم العلمي الذي ينتمي إليه والخطط الدراسية والخدمات الطلابية الأخرى وتوفيرها على صورة إلكترونية ووضعها على الموقع الإلكتروني للجامعة (الجهة المسؤولة: عمادة شؤون الطلاب، عمادة القبول والتسجيل).

14 الإطلاع على الجداول الدراسية قبل بدء الدراسة لإجراء تسجيلية في المقررات التي يتيحها له النظام و قواعد التسجيل مع مراعاة في ترتيب الأولويات في التسجيل وفق ضوابط عادلة عند عدم امكانية تحقيق رغبات جميع الطلاب في التسجيل.

## حقوق الطالب



## المحور الأول: حقوق الطالب والطالبة

## أولاً: حقوق الطالب والطالبة في المجال الأكاديمي

15 حذف أو إضافة أي مقرر أو حذف الفصل الدراسي بأكمله وفقاً كما يتيح نظام الدراسة والتسجيل في الجامعة وذلك في الفترة المحددة لذلك المعلن عنها للطلاب.

16 الحصول على خطط المقرر الدراسي عند بدء الدراسة والذي يشتمل علي ( معلومات عن أستاذ / أساتذة المقرر، المقرر الدراسي، أهداف المقرر ومخرجاته التعليمية ، الجدول الزمني لتنفيذ المقرر، أساليب وطرق تقييم الطالب خلال الفصل الدراسي ( اختبارات، الأنشطة التي تتعلق بالمادة ، تطبيقات عملية على المادة )، توزيع المهارات الواجب اكتسابها، المراجع، مصادر المعرفة والتعلم المتعلقة بالمقرر).

17 التحويل من كلية إلى أخرى داخل الجامعة أو من قسم علمي إلى آخر أو تحويل نظام الدراسة من انتساب إلى انتظام أو تعليم عن بعد والعكس حسب اللوائح والأنظمة الخاصة بالتحويل وحسب الإمكانيات المتاحة داخل الكلية.

18 الحصول على وثيقة التخرج عند إنهاء متطلبات التخرج وفقاً للأنظمة ولوائح الجامعة خلال الفترة الزمنية التي تحددها الجامعة لتسليم الوثيقة.

19 التزام أعضاء هيئة التدريس والموظفين من منسوبي الجامعة باحترام الطالب وإعطائه كافة حقوقه الأكاديمية والأدبية.

20 المناقشة العلمية الفعالة وحرية طرح الأسئلة على عضو هيئة التدريس دون حرج أو تهيب مع الالتزام بآداب النقاش وحسب ما تقتضيه الآداب العامة.

21 ضمان سرية الشكوى المقدمة منه ضد أستاذه.

22 الشعور بالأمن الحسي، بحيث لا يتعرض إلى أخطار جسدية أو صحية، والأمن المعنوي أو النفسي، بحيث لا يشعر الطالب بأي تهديد معنوي مثل التخويف من العقوبة أو التعرض للإهانة أو السخرية من قبل الجهات الأكاديمية والإدارية.

23 الإطلاع على درجاته في المقرر الدراسي ونتائج الاختبارات الدورية والفصلية التي أداها بعد الانتهاء من تصحيحها وكذا مراجعة إجاباته في الاختبار النهائي والإطلاع على ورقة الإجابة إذا اقتضت الحاجة وفقاً للأنظمة واللوائح المعتمدة بالجامعة.

24 إحاطته بما يصدر في حقه من إنذار ولفت نظر أو حرمان من دخول الاختبار النهائي وإحاطته بسبب حرمانه وذلك قبل موعد الاختبار النهائي بوقت كاف.

25 أن تكون أسئلة الاختبارات ضمن إطار المنهج الدراسي ومحتوياته وأن يراعى التوزيع المتوازن والمنطقي للدرجات ضمن هذا الإطار.

26 معرفة الإجابة النموذجية لأسئلة الاختبارات الفصلية.

27 استرداد جميع واجباته التي سلمها خلال الفصل الدراسي سواء كانت نسخة ورقية أو نسخة إلكترونية أو غير ذلك.

28 الحصول على مقابل مالي في حالة تكليفه بالعمل بالساعات خلال سنوات الدراسة وخارج واجباته بالاتفاق مع الجهة المكلفة وفقاً للأنظمة ولوائح الجامعة.

## حقوق الطالب



## المحور الأول: حقوق الطالب والطالبة

## ثانياً : حقوق الطالب والطالبة في المجال غير الأكاديمي

- 1 التمتع بخدمات الرعاية الاجتماعية التي تقدمها الجامعة وفقاً للوائح والأنظمة.
- 2 توفير الرعاية الصحية الكافية له وحسب ما تنص عليه لوائح الجامعة من توفير العلاج في المستشفيات والمراكز الصحية التابعة للجامعة.
- 3 المشاركة في الأنشطة المقامة في الجامعة حسب الإمكانيات المتاحة.
- 4 الاستفادة من خدمات ومرافق الجامعة مثل (السكن الجامعي، المكتبة المركزية، مركز الاستشارات للمساعدة النفسية والاجتماعية، الملاعب الرياضية، الأنشطة الطلابية والفعاليات التعليمية، المطاعم، مواقف السيارات وغيرها ) وذلك وفقاً للوائح والأنظمة في الجامعة وحسب الإمكانيات المتاحة.
- 5 الحصول على الحوافز والمكافآت المادية الإضافية المقررة نظاماً في حالة كونه طالباً متفوقاً.
- 6 الحصول على إعانات أو قروض مالية بعد دراسة حالته المادية وثبوت حاجته لها وفقاً لأنظمة ولوائح الجامعة.
- 7 إتاحة الفرصة له لحضور الدورات التدريبية والبرامج والرحلات والأنشطة والأعمال التطوعية بما لا يتعارض مع واجباته الأكاديمية.
- 8 اختيار من يمثله من زملائه الطلبة للمشاركة في لجان الطلاب الاستشارية لمناقشة ما يخصه من مواضيع.

- 9 الحصول على الخدمة اللائقة والمناسبة لاحتياجاته وتعريفه بها في حالة كونه من ذوي الاحتياجات الخاصة وذلك حسب الإمكانيات المتاحة.
- 10 تقييم الخدمات الطلابية المقدمة له من خلال الاستبانات التي تقدم له.
- 11 توفير جهة محددة بالجامعة لرعاية حقوقه ومتابعتها.
- 12 تزويده باللوائح كاملة بما في ذلك اللائحة التأديبية ولائحة العقوبات.



## واجبات الطالب



### المحور الثاني : واجبات الطالب والطالبة

أولاً : واجبات الطالب والطالبة في المجال الأكاديمي

- 1 التعرف لوائح وأنظمة الجامعة والالتزام بها.
- 2 الالتزام بمعايير السلوك الأكاديمي المتميز.
- 3 حضور اليوم الإرشادي للتعريف بكليات الجامعة وأقسامها العلمية.
- 4 الانتظام في الدراسة والالتزام بالواجبات والمهام الدراسية المطلوبة منذ بدء الدراسة وعدم التغيب إلا بعذر مقبول وذلك وفقاً للأحكام الواردة باللوائح والأنظمة بالجامعة.
- 5 التعامل باحترام مع أعضاء هيئة التدريس والزلاء وجميع منسوبي قطاعات الجامعة الأكاديمية والإدارية مع احترام خصوصية كل منهم.
- 6 الالتزام بأنظمة ولوائح الجامعة المتعلقة بأداء الاختبارات ( عدم الغش أو المحاولة أو مساعدة زملائه على الغش منه أو من غيره).
- 7 الالتزام بأخلاقيات البحث العلمي والأمانة المهنية للأبحاث التي يتم المشاركة فيها .
- 8 الالتزام بالإرشادات والتعليمات التي يوجهها المسئول أو المراقب في قاعة الاختبارات أو المعامل وعدم الإخلال بالهدوء أثناء أداء الاختبارات .
- 9 عدم القيام بأي سلوك يتنافى مع الدين والأخلاق ويؤثر على الوضع الأكاديمي والمهني والمسؤوليات الاجتماعية للطالب.
- 10 الالتزام بتطبيق العقوبة الموقعة عليه في حالة إخلاله بلوائح وأنظمة الجامعة.
- 11 تقييم عضو هيئة التدريس حسب النماذج المعدة لذلك مع مراعاة الأمانة عند تعبئه هذه النماذج.



## واجبات الطالب

### المحور الثاني : واجبات الطالب والطالبة

ثانياً : واجبات الطالب والطالبة في المجال غير الأكاديمي

- 1 مراعاة الله في السر والعلن عند استخدام مرافق وممتلكات الجامعة والمحافظة عليها بما يحقق النفع له ولزملائه وعدم التعرض لممتلكات الجامعة بالبتلاف أو العبث بها أو تعطيلها عن العمل أو المشاركة في ذلك سواء ما كان منها مرتبباً بالمباني أو التجهيزات والمعامل.
- 2 الالتزام بدخول مرافق الجامعة أثناء الدوام الرسمي بهدوء وسكينة والامتناع عن التدخين فيها وعدم إثارة القلق والإزعاج أو التجمع غير المشروع أو التجمع المشروع في غير الأماكن المخصصة لذلك.
- 3 الالتزام بالسلوك والهيئة المناسبة للأعراف الإسلامية والجامعية، وعدم القيام بأية سلوكيات مخلة بالأخلاق الإسلامية أو الآداب العامة المرعية داخل الجامعة.
- 4 الالتزام بحمل البطاقة الجامعية أثناء وجوده داخل الجامعة وتقديمها للموظفين أو أعضاء هيئة التدريس عند طلبها وعند إنهاء أي معاملة للطالب داخل الجامعة.
- 5 الالتزام بالمحافظة على البطاقة الجامعية وعدم السماح للغير بانتحال شخصيته أو انتحال شخصية الغير.
- 6 المبادرة بطرح الأفكار ومناقشتها مع الآخريين وعمل البحوث العلمية المناسبة في حالة تكليفه بها.
- 7 الالتزام بلوائح وأنظمة قطاعات الجامعة المختلفة ( السكن الجامعي، الأمن والسلامة، الإدارة الطبية..).
- 8 الالتزام بإعطاء الجامعة معلومات وبيانات صحيحة ودقيقة عن نفسه والإبلاغ عند حدوث أي تغيير في البيانات.
- 9 عدم الإساءة إلى سمعة الجامعة بأي تصرف غير لائق يصدر منه داخل أو خارج الحرم الجامعي، وللجامعة الحق في اتخاذ الإجراء المناسب في حقه عند وقوع أي مخالفة.

## الملاحق



## شروط قبول الشهادات البريطانية (IGCSE) في الجامعة

المسارات		المواد المطلوب اجتيازها في المستويين (العادي + المتقدم)	
		المستوى العادي (O-LEVEL)	المستوى المتقدم (A-LEVEL)*
الاختيار الأول	الاختيار الثاني	اجتياز 7 مواد علمية مثل: الرياضيات الكيمياء الفيزياء الأحياء الإحصاء الحاسب مهارات اتصال . . . الخ.	اجتياز 2 مواد علمية من (A-LEVEL) مثل: 1- كيمياء 2- أحياء 3- فيزياء 4- رياضيات
الاختيار الثالث		اجتياز 5 مواد علمية مثل: الرياضيات الكيمياء الفيزياء الأحياء الإحصاء الحاسب مهارات اتصال . . . الخ.	اجتياز 3 مواد علمية من (A-LEVEL) مثل: 1- كيمياء 2- أحياء 3- فيزياء 4- رياضيات
		اجتياز 7 مواد نظرية مثل: الاقتصاد مهارات الاتصال اللغة العربية التاريخ الدب الفنون الإدارة . . . الخ.	اجتياز 2 مواد نظرية من (A-LEVEL) مثل: 1- أدب 2- اقتصاد 3- إدارة . . . الخ

- يمكن احتساب المواد التي تعادل المستوى A-LEVEL مثلًا (AL Level = 2 As Level)
- لا تحتسب مواد اللغة أو الثقافة.

وزن التقديرات: (F=55) ، (D = 65) ، (C = 75) ، (B = 85) ، (A = 97) (A+) ، . . . الخ

$$\left( \frac{\text{مجموع درجات المواد في الثانوية}}{\text{عدد المواد}} = \right) (\%)$$

كيفية حساب نسبة الثانوية

## الدرجة الموزونة للمسار العلمي (طلاب/طالبات)



= (نسبة الثانوية × 40%) + (امتحان القدرات × 40%) + (الامتحان التحصيلي × 20%)

## الدرجة الموزونة للمسار الإداري / الإنساني (طلاب)



= (نسبة الثانوية × 50%) + (درجة القدرات × 50%)

## الدرجة الموزونة للمسار الإداري / الإنساني (طالبات)



= (نسبة الثانوية × 40%) + (امتحان القدرات × 40%) + (الامتحان التحصيلي × 20%)

من شروط القبول بالجامعة دخول الطالب/الطالبة اختبارات القياس ( القدرات - التحصيلي) التي يعقدها المركز الوطني للقياس والتقويم في التعليم بالمملكة العربية السعودية بإحدى اللغتين العربية أو الإنجليزية. وعلى الطالب/الطالبة الدخول على موقع المركز [www.qiyas.org](http://www.qiyas.org) لمعرفة المواعيد والتسجيل.



### ملاحظة هامة

يمكن للطالب التقديم على الجامعة قبل ظهور نتائج الثانوية، وفي حال تأخر النتائج عن موعد الفرز يمكن النظر في ترشيح الطالب إذا توفر مقعد شاغر له وحقق شروط ومعايير القبول بشرط أن تظهر نتائج الثانوية قبل بدء الدراسة.

## الملاحق



### شروط قبول الشهادات الأمريكية في الجامعة

يشترط قبول هذا النوع من الشهادات مايلي

**إجتياز الطالب المستويات**  
( 12 - 11 - 10 )

كيفية حساب نسبة الثانوية  $(\% = \frac{\text{مجموع درجات المواد في الثانوية}}{\text{عدد المواد}})$

### دراسة المواد الأساسية العلمية

( الكيمياء - الفيزياء - الرياضيات - الأحياء - الإنجليزي )

## الملاعب والمساح والرياضية

هذه المنشآت متوفرة تحت إشراف مدربين مختصين وهناك قاعات للمطالعة ومقهى انترنت.



## اندية طلابية

يوجد في الجامعة اندية طلابية متعددة واهمها : نادي المسرح ونادي التراث ونادي الفنون الهوايات ونادي الخط العربي ونادي الحاسب الآلي ونادي الابتكارات العلمية.



بريد إلكتروني: fas@kau.edu.sa

موقع الكتروني: fas.kau.edu.sa

عمادة شؤون الطلاب

هاتف: 6952859 (012)

واتس اب: 0501111052

st\_affairs



st\_affairs



st\_affairs



## الملاحق



## عمادة شؤون الطلاب

نبذة مختصرة لما تقدمه الجامعة للطلاب من خلال عمادة شؤون الطلاب :

### السكن الطلابي

يوجد سكن طلابي (الطالبات فقط لمن تقبل داخل مقر الجامعة) لمن هم قادمون من خارج جدة وبرسوم ميسرة.



### المكافأة الشهرية

تصرف للطلاب والطالبات مكافأة شهرية مقدارها (850) ريال للقسم الادبي و (1000) للقسم العلمي.



وهناك مكافأة امتياز تصرف للطلبة مقدارها (1000) ريال فقط عن كل فصلين متتاليين حصل فيها على معدل (4.5-5) عدا الفصل الصيفي مع ضرورة مراجعة الطالب لمرة واحدة فقط على ان يكون الطالب ضمن المدة النظامية للمكافآت الطلابية حتى يستحق المكافأة.

### النقل

هناك حافلات مجانية بين السكن الطلابي والجامعة من الساعة السابعة صباحاً الى الساعة العاشرة مساءً.



### التغذية

وفرت الجامعة مطاعم مجهزة تقدم وجبات يومية بأسعار رمزية تحت إشراف ادارة التغذية.





## أسئلة متكررة



1 هل سأدرس السنة التحضيرية في القبول المباشر؟

القبول المباشر يعني قبول الطالب في الكلية مباشرة دون الحاجة لدراسة السنة التحضيرية.

2 كم عدد سنوات الدراسة في القبول المباشر لكلية الآداب؟

يدرس الطالب الخطة الدراسية كاملة ومدتها أربع سنوات دراسية تقريباً.

3 هل القبول المباشر في كلية الآداب يشمل كل التخصصات؟

نعم يشمل جميع التخصصات ما عدا تخصص الشريعة.

4 هل يلزم التخصص في اللغة الإنجليزية او اللغة الفرنسية او اللغة الصينية اختبار؟

نعم يلزم الطالب دخول اختبار تحديد المستوى في اللغة الإنجليزية.

5 هل تحتسب السنة التحضيرية من ضمن سنوات الدراسة التي يقضيها الطالب بالجامعة؟

نعم تحتسب، من ضمن خطة التخرج وكذلك المعدل يحتسب ويؤثر على مستوى الطالب الدراسي.

6 هل هناك برامج موازية للانتظام؟

تم إلغائها تماماً بالأمر السامي الملكي.

7 أنا طالب استنفذت المدة المحددة للسنة التحضيرية، ولم أوفق كيف يكون وضعي؟

في حال استنفذ الطالب المدة المحددة للسنة التحضيرية (وهي ثلاث فصول دراسية) وتبقى عليه مادة أو أكثر أو حصل على معدل أقل من 2.0 يطوى قيده من الجامعة أو يحول لبرامج أخرى إن أمكن.

8 لو اخترت المسار العلمي أيام القبول هل يحق لي الانتقال إلى المسار الإداري / الإنساني؟

الطالب الذي تم قبوله في المسار العلمي أو الإداري / الإنساني أثناء القبول له يحق له تغيير المسار إلا إذا توفر مقعد شاغر له وحسب شروط القبول المعلنة ويجب عليه أن يرتب رغباته بعناية تامة لأن إعلان النتائج يعني استنفاد جميع المقاعد وتوزيعها حسب رغبات المتقدمين.

9 أنا درست فصل دراسي في المسار العلمي ووجدته صعب هل أستطيع التحويل إلى المسار الإداري / الإنساني؟

إذا درس الطالب في مسار ما سواء علمي أو الإداري / الإنساني لا يمكنه التحويل إلى المسار الآخر إلا إذا سحب ملفه (لمرة واحدة فقط).

10 ماهي معايير القبول بالجامعة؟

يتم القبول في الجامعة على اساس المفاضلة بين المتقدمين وتكون المفاضلة بالدرجة الموزونة ومصدر الثانوية وبحسب المقاعد الشاغرة.

11 هل هذه المعايير تشمل غير السعوديين؟

نعم تشمل الجميع لكن الأولوية للسعوديين ثم ينظر في قبول غير السعوديين وفق المقاعد المخصصة لهم بموجب الامر السامي الكريم.

## أسئلة متكررة



12 لو تم الاكتفاء بالعدد المطلوب وسحب طالب أعرفه هل أقدر أدخل مكانه؟

لا إذا انسحب الطالب بعد اكتفاء القبول سوف يتم الاتصال بالطالب الذي يستحق المقعد.

13 ماهي اقل نسبة موزونه تقبلها الجامعة؟

ليس هناك نسبة محددة وانما مفاضلة حسب الدرجة الموزونة والاماكن الشاغرة للقبول في الجامعة.

14 انا طالب حصلت على شهادة البكالوريوس من الجامعة هل يحق لي أن احصل على درجة علمية أخرى في البكالوريوس مع أي برنامج سواء انتظام أو انتساب أو تعليم عن بعد؟

لا تمنح الجامعة درجة علمية أخرى في البكالوريوس لمن حصل عليها سواء داخل الجامعة أو خارجها بموجب لائحة الدراسة.

15 ماهي السنة التحضيرية؟ وكم مدتها؟

السنة التحضيرية في جامعة الملك عبد العزيز هي سنة دراسية يجب على الطالب دراستها وتحتسب ضمن خطة التخرج للطالب، ومدتها فصلين دراسيين فقط تشمل المستوى الاول والثاني من خطة الكلية التي يسكن بها الطالب، ويدرس الطالب خلالها المواد الاساسية والمعرفية المشتركة بين الكليات العلمية أو الكليات النظرية حسب رغبة الطالب.

16 هل الطالب العلمي يدرس نفس محتوى السنة التحضيرية للطالب الإداري / الإنساني؟

يختلف محتوى مسار الطالب العلمي عن مسار الطالب الإداري / الإنساني.

17 كيف احول من مسار علمي الى مسار الإداري / الإنساني او العكس؟

إذا اراد الطالب التحويل من مسار الى اخر بعد الاختبارات النهائية فعليه الانسحاب نهائيا من المسار الذي هو فيه، ومن ثم يسجل من جديد في المسار الاخر حسب شروط القبول في حينه ولا تحتسب مواد المسار العلمي في الإداري أو العكس.

18 ماذا لو أن الطالب رسب في أحد مواد السنة التحضيرية؟

مدة الدراسة في السنة التحضيرية فصلين دراسيين يجب على الطالب انهاء جميع موادها بنجاح. ويحق للطالب المتعثر دراسة فصل دراسي واحد فقط كفرصة اخيرة للانتهاء من هذه المواد إضافة للفصل الصيفي.

19 هل يمكن ان اسحب ملفي من الجامعة وأقدم من جديد؟

نعم لمرة واحدة فقط، على ان يكون تاريخ سحب الملف قبل 3 أشهر من بدء الدراسة.

20 هل يوجد دراسة بنظام السنة التحضيرية في محافظة رابغ؟

نعم.. جميع الكليات في رابغ تخضع لنظام السنة التحضيرية.

21 هل الطالب إذا قبل في فرع الجامعة برابغ يحول الى مقر الجامعة مستقبلا؟

لا ... لا يحق للطالب الانتقال من الفرع الى مقر الجامعة من بعد قبوله وسوف يسكن في إحدى كليات الجامعة المتاحة في محافظة رابغ.

مركز الاتصال الموحد  
800-11-MyKau  
800-11-6 9528  
www.kau.edu.sa

البريد الإلكتروني  
help@kau.edu.sa

موقع قياس  
www.qiyas.org



dar@kau.edu.sa



kauadmission



admissionweb



admissionskype



kauadmission



KAUAdmission



KAUadmission

المعاملات الإلكترونية للطلاب  
ers.kau.edu.sa

الخدمات الأكاديمية الإلكترونية ODUS PLUS  
iam.kau.edu.sa

