

جامعة الملك عبد العزيز
عمادة القبول والتسجيل



دليل القبول

1445هـ



رؤية
VISION 2030
المملكة العربية السعودية
KINGDOM OF SAUDI ARABIA



كلمة سعادة رئيسة الجامعة المكلفة أ. د. هناء بنت عبدالله النعيم

الحمد لله الذي سخر لنا أسباب العلم والمعرفة، والصلاة والسلام على مرشد البشرية جمعاء إلى أنفع العلوم وأجدى المعارف، سيدنا محمد بن عبدالله وعلى آله وصحابه الأخيار.

تولي الجامعات طلابها وطالباتها عناية فائقة، من خلال الاهتمام بجميع الموارد البشرية التي تقوم على تقديم وتنفيذ برامج البكالوريوس، إضافة إلى تطوير جميع الإجراءات؛ رغبة في الوصول إلى نتائج علمية طيبة، ومخرجات تعليمية مشرّفة.

لذلك عمدت الجامعة ممثلة في عمادة القبول والتسجيل إلى إعداد ”دليل القبول للعام 1445“ بهدف التسهيل علنالطلاب والطالبات -الراغبين في الانضمام إلى برامج البكالوريوس- الاستفادة مما جاء في هذا الدليل من معلومات شاملة، وما احتوى عليه من إجراءات مطلوبة، بدءًا من الاستفسار عن شروط التقديم على تلك البرامج، ومرورًا بجميع الخطوات الإجرائية أثناء مدة الدراسة.

ويعد هذا الدليل امتدادًا للجهود المبذولة من سعادة نائب رئيس الجامعة للشؤون التعليمية، وسعادة عميد القبول والتسجيل -مشكورين- من أجل توحيد وتيسير وتسريع الإجراءات لجميع الطلاب والطالبات الراغبين في الالتحاق ببرامجالبكالوريوس، والاستفادة من التقنيات المتوفرة.

ولا يفوتني أن أقدم خالص الشكر والتقدير لكل من ساهم في إعداد هذا الدليل وإخراجه بهذه الصورة الوافية، سائلة المولى عز وجل أن ينفع به، وأن تكون فيه الفائدة المرجوة لأبنائنا وبناتنا الطلاب والطالبات.

مع دعواتي للجميع بالتوفيق والسداد، ولعمادة القبول والتسجيل بالمزيد من الإنجازات.



مسارات القبول المباشر - طالبات

18



ما هي الدرجة الموزونة ؟

4



معلومات تهملك

20



البرامج المتاحة في الجامعة

5



دبلومات الانتظام

21



كليات الجامعة وتخصصاتها

7



المنح الدراسية

22



شروط القبول العامة

11



البرامج المتاحة في المنح الدراسية الداخلية
(برسوم مالية)

23



آلية القبول بالجامعة

14



الملاحق

26



مسارات القبول المباشر - طلاب

16



كلمة عميد القبول والتسجيل
د. جمعان بن سالم عثمان الغامدي

بسم الله الرحمن الرحيم، الحمد لله الذي هدانا لهذا وما كنا لنهتدي والصلوة والسلام على الهادي البشير والسراج المنير سيدنا وحبينا ونبينا محمد وعلى آله وصحبه أجمعين.

إن لعمادة القبول والتسجيل دور محوري في حياة الطالب الجامعية فمن خلالها يلتحق الطالب بالجامعة للدراسة في برامج الدبلوم والبيكالوريوس، ومنها تبدأ رحلته الأكاديمية في الجامعة، وإدراكاً منا في عمادة القبول والتسجيل بجامعة المؤسس لهذا الدور الرائد فإننا لا نألو جهداً في توفير كافة ما يحتاجه الراغبون في الالتحاق بالجامعة من معلومات عن البرامج الدراسية لمرحلتي الدبلوم والبيكالوريوس.

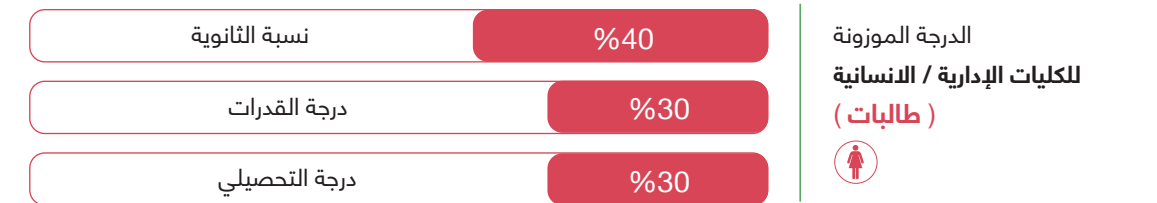
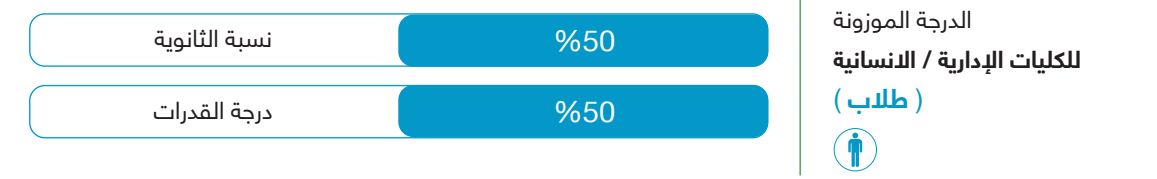
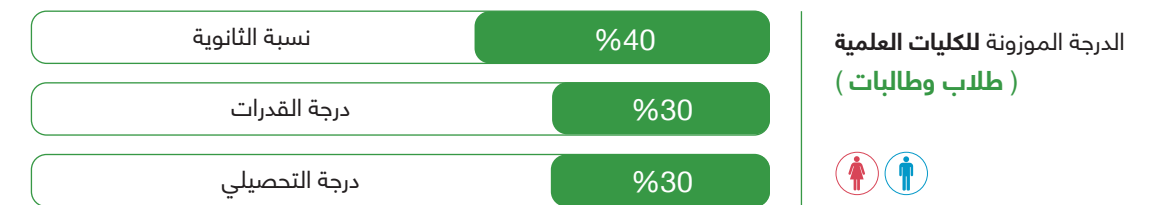
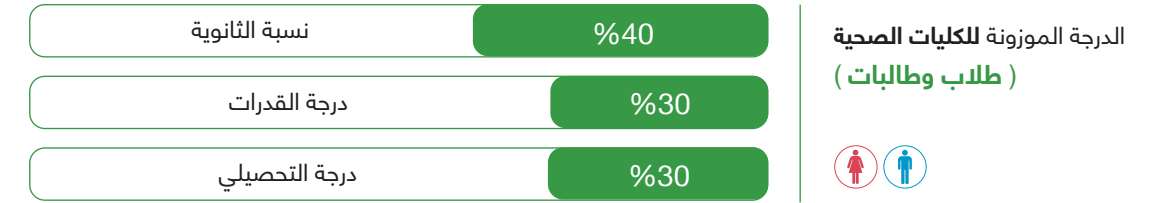
وانطلاقاً من هذه المسؤولية، فقد قامت العمادة بإعداد هذا الدليل المبسط ليكون خير معين للراغبين والراغبات في الالتحاق بالجامعة فهو يحوي معلومات عدة، تبدأ بالتعريف بمنصة التقديم على الدراسة في الجامعة (عزز) وتحديد التواريخ المهمة الخاصة بموسم القبول ١٤٤٥هـ، بالإضافة للإجراءات الخاصة بالقبول الإلكتروني، وتعريف الطالب بنظام الدراسة في الجامعة، والتعريف بالبرامج والكليات المتاحة في الجامعة وفرعها براغ، كما أن الدليل يحوي توضيحاً لمعايير الاستمرار في الدراسة في الكليات حيث أن موسم القبول القادم يعد أول موسم قبول يعتمد فيه نظام القبول المباشر لكليات المسار العلمي والمسار الصحي في السنة التحضيرية من بعد إقرار السنة التحضيرية خلال العام ١٤٢٨هـ. آمليين أن يحقق هذا الدليل تطلعات من يرغب في الالتحاق بجامعة المؤسس (الجامعة الأولى عربياً في عدد من التصنيفات العالمية) وأن يجيب على جميع استفساراتكم، ولمن يرغب في الاستزادة يمكنه الاطلاع على الموقع الإلكتروني لعمادة القبول والتسجيل على الرابط التالي. (<https://admission.kau.edu.sa>)

وفي الختام يطيب لنا أن نقدم لأبنائنا الطلاب والطالبات صادق التهئة على تخرجهم ووصولهم على الشهادة الثانوية، مرحبين بهم في جامعتهم وراجين لهم تحقيق طموحاتهم بقبولهم في التخصصات التي يرغبون فيها وأن يكون النجاح حليفهم في حياتهم الجامعية.

ما هي الدرجة الموزونة ؟



هي مجموع درجات (الثانوية + القدرات + التحصيلي) بنسب معينة حسب الرسم التوضيحي التالي:



الدرجة الموزونة

مثال توضيحي : طالب حصل على نسبة 95% ثانوية عامة ودرجة القدرات 80 ، ودرجة التحصيلي 85 كيف تحسب الدرجة الموزونة ؟

الجواب الدرجة الموزونة
 $(85 \times 0.30) + (80 \times 0.30) + (95 \times 0.40)$
 $= 87,5$ (الدرجة الموزونة)



البرامج المتاحة في الجامعة



أولاً: برامج القبول المباشر في الكليات - بكالوريوس

ارتأت الجامعة تعدد فرص القبول للطلاب والطالبات عن طريق القبول المباشر في الكليات من خلال المركز الرئيسي بجدة وفرع الجامعة برباغ.



يتنافس جميع المتقدمين على المقاعد المقررة حسب الدرجة الموزونة مفاضلة فيما بينهم

الكليات الصحية



يختارها الطالب / الطالبة الذي يرغب في الدراسة في الكليات الصحية سواءً في بالمركز الرئيسي [الطب - طب الاسنان - الصيدلة - العلوم الطبية التطبيقية - علوم التأهيل الطبي - التمريض] أو في كليات فرع رباغ [الطب، العلوم الطبية التطبيقية]

الكليات العلمية



يختارها الطالب / الطالبة الذي يرغب في الدراسة في الكليات العلمية بالمركز الرئيسي وهي: الهندسة - العلوم - العمارة والتخطيط - علوم الحاسبات وتقنية المعلومات - علوم الإنسان والتصاميم - العلوم البيئية - علوم الأرض - علوم البحار - الاقتصاد والادارة (الأقسام العلمية) وكذلك فرع رباغ (الهندسة - الحاسبات وتقنية المعلومات - الأعمال (الأقسام العلمية) - العلوم والآداب (الأقسام العلمية)) فرع أبحر (الدراسات البحرية)

الكليات الإدارية والإنسانية



يختارها الطالب/الطالبة الذي يرغب في الدراسة في الكليات الإدارية الإنسانية بالمركز الرئيسي (الآداب والعلوم الانسانية - الحقوق - الاتصال والاعلام - السياحة - وكذلك فرع رباغ (الأعمال (الأقسام الأدبية) - العلوم والآداب (الأقسام الأدبية))

في حالة إخفاق الطالب في استيفاء أي من شروط الاستمرار في الكلية التي تم قبوله فيها خلال السنة الأولى، يمنح الطالب فرصة إضافية لتحقيق تلك الشروط مع دراسة بعض المقررات من متطلبات الجامعة وفي حال لم يحقق ذلك يحول لكلية أخرى حقق فيها الشروط السابقة سواء لذات الدرجة العلمية أو درجة الدبلوم وذلك حسب توفر المقاعد الشاغرة، وفي حال عدم توفر المقاعد الشاغرة يطوى قيد الطالب من الجامعة.



كليات الجامعة وتخصصاتها



كليات المركز الرئيسي (السليمانية)



كلية الحقوق

○ أنظمة



كلية العلوم

- الكيمياء الحيوية
- الأحياء (حيوان - أحياء دقيقة - نبات)
- الكيمياء
- الرياضيات
- الفيزياء
- الإحصاء
- فيزياء طبية



كلية الحاسبات وتقنية المعلومات

- علوم الحاسبات
- تقنية المعلومات
- نظم المعلومات



كلية علوم الإنسان والتصاميم

- تربية الطفولة المبكرة (قبول مباشر)
- الغذاء والتغذية
- الملابس والنسيج
- التصميم الداخلي والأثاث
- صناعة الأزياء (برنامج خاص لذوي الإعاقة السمعية الشديدة)
- العلوم الأسرية



كلية الآداب والعلوم الإنسانية

- اللغة العربية وآدابها
- اللغة الإنجليزية (قبول مباشر)
- اللغة الصينية (مقفل)
- اللغة الفرنسية والترجمة (قبول مباشر)
- الشريعة (قبول مباشر)
- الاجتماع والخدمة الاجتماعية (علم الاجتماع - خدمة اجتماعية - علم النفس الإرشادي)
- علم المعلومات
- التاريخ والآثار (تاريخ - الآثار - الإرشاد السياحي - نظم المعلومات الجغرافية - دراسات بيئية)



الاقتصاد والإدارة

- المحاسبة
- إدارة أعمال
- إدارة الموارد البشرية
- إدارة الخدمات الصحية والمستشفيات
- التسويق
- نظم المعلومات الإدارية
- العلوم السياسية (طالبات فقط)
- الاقتصاد
- المالية
- الإدارة العامة (مغلق)

البرامج المتاحة في الجامعة



ثانياً: القبول المباشر في التخصصات - بكالوريوس

- 1 برنامج واعد للتسكين المتقدم بكلية الطب - المركز الرئيسي.
- 2 برنامج واعد للتسكين المتقدم بكلية طب الأسنان - المركز الرئيسي.
- 3 برنامج واعد للتسكين المتقدم بكلية الهندسة - المركز الرئيسي.
- 4 برنامج واعد للتسكين المتقدم بكلية الحاسبات وتقنية المعلومات - المركز الرئيسي.
- 5 برنامج واعد للتسكين المتقدم بكلية الصيدلة - المركز الرئيسي.
- 6 برنامج واعد للتسكين المتقدم بكلية التمريض - المركز الرئيسي.
- 7 القبول المباشر في برنامج اللغة الإنجليزية بكلية الآداب والعلوم الإنسانية - المركز الرئيسي.
- 8 القبول المباشر في برنامج اللغة الفرنسية بكلية الآداب والعلوم الإنسانية - المركز الرئيسي.
- 9 القبول المباشر في برنامج الشريعة بكلية الآداب والعلوم الإنسانية - المركز الرئيسي.
- 10 القبول المباشر في برنامج الطفولة المبكرة بكلية علوم الإنسان والتصاميم - المركز الرئيسي (طالبات فقط).
- 11 القبول المباشر في برنامج صناعة الأزياء بكلية علوم الإنسان والتصاميم - المركز الرئيسي (طالبات من ذوات الإعاقة السمعية).
- 12 القبول المباشر في برنامج العلوم السياسية بكلية الاقتصاد والإدارة - المركز الرئيسي (طالبات فقط).
- 13 القبول المباشر في برنامج اللغة الإنجليزية بكلية العلوم والآداب بفرع الجامعة برباغ.

ثالثاً: الدبلومات

- 1 الدبلوم المتوسط العام في المحاسبة
- 2 الدبلوم المتوسط العام في التأمين
- 3 الدبلوم المتوسط العام في التسويق
- 4 الدبلوم المشارك العام في المبيعات
- 5 الدبلوم المتوسط العام في الحوسبة التطبيقية وتقنيات الشبكات
- 6 الدبلوم المشارك العام في التصميم الرقمي
- 7 الدبلوم المتوسط العام في التعقيم

⚠️ **تنبيه** بالنسبة لدبلوم التعقيم يقبل شهادة الثانوية العامة العلمية فقط

كليات الجامعة وتخصصاتها



كليات المركز الرئيسي (السليمانية)



كلية التمريض

- تمريض



كلية السياحة

- إدارة الضيافة (طلاب فقط)
- إدارة سفر وسياحة (طلاب فقط)
- إدارة الفعاليات والمناسبات



الكلية التطبيقية (دبلومات)

- التأمين
- التسويق التطبيقي
- المبيعات
- المحاسبة
- الحوسبة التطبيقية وتقنيات الشبكات
- التصميم الرقمي
- التعقيم

كلية فرع المرجان (أبحر) بجدة



كلية الدراسات البحرية

- المساحة البحرية
- الملاحة البحرية
- الموانئ والنقل البحري
- الهندسة البحرية



كلية علوم التأهيل الطبي

- العلاج الطبيعي
- العلاج الوظيفي
- أمراض التخاطب والسمع (طالبات فقط)
- العلاج التنفسي



كلية الطب

- طب وجراحة



كلية طب الأسنان

- طب وجراحة الأسنان



كلية الصيدلة

- الصيدلة



كلية العلوم الطبية التطبيقية

- علوم المختبرات الطبية
- علوم الأشعة
- التغذية الإكلينيكية (طالبات فقط)
- علم النفس الإكلينيكي

كليات الجامعة وتخصصاتها



كليات المركز الرئيسي (السليمانية)



كلية الهندسة

- الهندسة الكهربائية (قوى والآت - إلكترونيات واتصالات - طبية) (طلاب)
- الهندسة الكهربائية (هندسة الحاسبات)
- الهندسة الصناعية
- الهندسة الميكانيكية (انتاج وتصميم النظم الميكانيكية، حرارية وتقنية تحلية المياه) (طلاب فقط)
- هندسة (طيران) (طلاب فقط)
- الهندسة النووية (الفيزياء الطبية والوقاية من الإشعاع) (طلاب فقط)
- الهندسة الكيميائية وهندسة المواد (طلاب فقط)
- الهندسة المدنية (طلاب فقط)
- هندسة التعدين (طلاب فقط)



كلية علوم الأرض

- جيولوجيا الهندسة والبيئة
- الجيو فيزياء
- جيولوجيا المياه
- ثروة معدنية وصخور
- جيولوجيا البترول والترسبات
- الجيولوجيا البنائية والداستشعار عن بعد
- تقنية الاستكشاف الجيولوجي



كلية العمارة والتخطيط

- العمارة
- عمارة البيئة
- التخطيط الحضري والإقليمي
- الجيوماتكس



كلية علوم البحار

- الجيولوجيا البحرية
- الفيزياء البحرية
- الكيمياء البحرية
- الأحياء البحرية



كلية العلوم البيئية

- العلوم البيئية (علوم وتقنيات البيئة - صحية البيئة).
- زراعة المناطق الجافة (زراعة مناطق جافة - الموارد الطبيعية المتجددة)
- علوم وإدارة موارد المياه
- الأرصدة



كلية الاتصال والإعلام

- العلاقات العامة
- الاتصال التسويقي
- الصحافة والإعلام الرقمي
- الانتاج المرئي والمسموع

للطالبات فقط

للطلاب فقط

للطلاب والطالبات

شروط القبول العامة



- 1 أن يكون المتقدم سعودي الجنسية أو من أم سعودية أو أم لابن سعودي.
- 2 أن يكون المتقدم حاصلًا على شهادة الثانوية العامة أو ما يعادلها من داخل المملكة أو خارجها.
- 3 أن يحصل على موافقة من جهة عمله بالدراسة إذا كان يعمل في أي جهة حكومية أو خاصة.
- 4 أن يكون الطالب حاصلًا على درجة في اختبار القدرات والتحصيلي للكليات الصحية والعلمية أما الكليات الإدارية والإنسانية فيكتفى بدرجة اختبار القدرات.
- 5 بالنسبة للطالبات أن تكون حاصلة على درجة اختبار القدرات والتحصيلي لجميع الكليات الصحية ، العلمية ، الإدارية/الإنسانية، برامج القبول المباشر.
- 6 أن تكون البيانات المدخلة إلكترونياً مطابقة لأصل المستندات المرفقة.
- 7 مدة صلاحية درجات القدرات والتحصيلي حسب ما يحدده المركز الوطني للقياس والتقويم في التعليم.
- 8 أن لا يكون قد فصل من الجامعة أو أي جامعة أخرى فصلاً تأديبياً، وإذا اتضح بعد قبول المتقدم أنه سبق فصله فسوف يعد قبوله لاغياً.
- 9 لا تقبل الجامعة أي طالب سحب ملفه من الجامعة أو أي جهة تعليمية أخرى بعد تاريخ 1444/12/20هـ.
- 10 لا تقبل الجامعة أي شهادة ثانوية مضى عليها أكثر من خمس سنوات، أي أن الجامعة تقبل الشهادات من العام الدراسي 1440/1439هـ وما بعده.
- 11 الطالب الكفيف يتم اعفاؤه من اختبارات القدرات والتحصيلي المقدمة من المركز الوطني للقياس والتقويم في وزارة التعليم.
- 12 الجامعة لا تمنح الطالب أكثر من فرصتين للقبول بمعنى إنه لا يحق للطالب المقبول الحصول على أكثر من رقمين جامعيين في حياته الدراسية بالجامعة.

كليات الجامعة وتخصصاتها



كليات فرع محافظة رابغ



كلية الحاسبات وتقنية المعلومات

- علوم الحاسبات
- نظم المعلومات
- تقنية المعلومات



كلية الطب

- طب وجراحة



كلية العلوم والآداب

- الرياضيات
- الفيزياء
- الكيمياء (الكيمياء الحيوية)
- الأحياء الدقيقة
- اللغة الإنجليزية (اللغويات - الترجمة)



كلية العلوم الطبية التطبيقية

- تقنية المختبرات الطبية (طلاب فقط)
- تمريض (طالبات فقط)



كلية الأعمال

- التمويل
- التسويق
- إدارة الخدمات الصحية والمستشفيات
- القانون
- نظم المعلومات الإدارية
- إدارة الموارد البشرية
- المحاسبة



كلية الهندسة

- الهندسة الكهربائية
- الهندسة الميكانيكية
- الهندسة الصناعية
- الهندسة المدنية
- الهندسة الكيميائية
- الهندسة المعمارية

للطالبات فقط

للطلاب فقط

للطلاب والطالبات

شروط القبول العامة



المستندات المطلوب رفعها إلكترونياً في موقع الجامعة عند التقديم

- 1 أصل الثانوية العامة.
- 2 أصل بطاقة الهوية.
- 3 صورة شخصية ملونة مقاس 6×4 سم، بخلفية بيضاء (محجبة للطالبة).
- 4 موافقة جهة العمل (للموظفين).
- 5 شهادة الميلاد وهوية الأم وهوية الابن السعودي (للطلاب غير السعوديين من أم سعودية والطالبة الأم لابن سعودي).
- 6 إفادة معتمدة تبين سبب الانسحاب للطالب المنسحب من أي جهة تعليمية أخرى.
- 7 الطالب من الأشخاص ذوي الإعاقة يجب عليه إرفاق شهادة صحية من مركز الاحتياجات موضحاً نوع الإعاقة.



الطالب الذي لديه قبول مشروط عليه إحضار المستندات التي تطلب منه في استمارة المراجعة في الوقت المحدد





1 المرحلة الأولى

مرحلة التقديم (الالكترونيًا)

مسؤولية الطالب

2 المرحلة الثانية

مرحلة تأكيد الطلب (الالكترونيًا)

مسؤولية الطالب

مرحلة التقديم (الالكترونيًا)

التقديم في الفترة المحددة عن طريق بوابة القبول في صفحة الجامعة الرئيسية www.kau.edu.sa

الدخول للبرنامج من خلال بوابة النفاذ الوطني الموحد

على المتقدم تعبئة جميع البيانات الشخصية والدراسية الأكاديمية وفي حال عدم الحصول على درجة الثانوية أو القياس يمكنك تجاوزها على أن تضاف لك فور الحصول عليها خلال فترة التقديم المعلنة وقبل تأكيد الطلب.

على المتقدم ترتيب الرغبات حسب الأولوية.

على المتقدم رفع أصل المستندات المطلوبة بشكل واضح (الهوية + استمارة الثانوية + صورة شخصية.. إلخ).

لا يقبل رفع صور المستندات بل الأصول

مرحلة تأكيد الطلب (الالكترونيًا)

تأكيد الطلب مهم جداً لاستكمال إجراءات الطلب وسيتم بعد ذلك تدقيق ملف الطالب إلكترونياً.

تأكيد الطلب لن يتم إلا بعد إدخال جميع البيانات المطلوبة من الطالب، ولا يمكن تعديل البيانات بعد تأكيد الطلب.

عدم تأكيد الطلب في الفترة المحددة يعني إلغاء طلب الالتحاق بالجامعة.

على المتقدم متابعة طلبه من خلال صفحة المتابعة في برنامج القبول (عزّز) والتأكد من اكتمال جميع المراحل حتى مرحلة صدور البطاقة الجامعية.

5 المرحلة الخامسة

مرحلة القبول النهائي

مسؤولية الجامعة

4 المرحلة الرابعة

مرحلة القبول الإلكتروني

مسؤولية الطالب

3 المرحلة الثالثة

مرحلة الفرز وإعلان نتائج المرشحين (الالكترونيًا)

مسؤولية الجامعة

مرحلة القبول النهائي

يتم اعتماد قبول المتقدم بعد مطابقة مستنداته الأصلية والتأكد من صحة بياناته، حيث يصدر النظام الإلكتروني أمراً بمنحه البطاقة الجامعية إذا انطبقت عليه شروط القبول وحسب المقاعد الشاغرة.

يحق للجامعة إلغاء قبول الطالب إذا تبين أنه لم يستوف شروط القبول حتى بعد صدور البطاقة الجامعية.

مرحلة القبول الإلكتروني

بعد إعلان نتائج الفرز وترشيحك لمقعد من الجامعة يجب عليك الدخول فوراً على صفحة القبول لإكمال الإجراءات بالموافقة على الرغبة التي رشحت لها خلال الفترة المحددة.

برنامج القبول سوف يخصص لك وقت محدد لكي تؤكد موافقتك على الرغبة وحجز مقعدك الدراسي والحصول على الرقم الجامعي ويمهلك فترة زمنية محددة لذلك وإلا سيسقط حقك في المقعد.

عدم تأكيد الرغبة التي تم ترشيحك عليها في الوقت المحدد سوف يسقط حقك في القبول في الجامعة.

مرحلة الفرز وإعلان نتائج المرشحين (الالكترونيًا)

سوف تظهر نتيجة المرشحين في صفحة المتابعة ويبلغ الطالب برسالة نصية (SMS) ان تيسر ذلك وعلى الطالب متابعة نتيجة الطلب في موعد إعلان النتائج المحدد من قبل الجامعة.

كليات فرع محافظة رابغ



الكليات الصحية

1 كلية الطب

2 كلية العلوم الطبية التطبيقية
• تقنية المختبرات الطبية

الكليات العلمية

1 كلية الحاسبات وتقنية المعلومات

2 كلية الأعمال

• محاسبة
• تمويل

3 كلية العلوم والآداب

• الرياضيات
• الفيزياء
• الكيمياء
• علم الأحياء الدقيقة

الكليات الإدارية والإنسانية

1 كلية الأعمال

• التسويق
• إدارة الخدمات الصحية
• قانون
• نظم المعلومات الإدارية
• إدارة الموارد البشرية

2 كلية العلوم والآداب

• اللغة الإنجليزية



مسارات القبول المباشر - طلاب



كليات المركز الرئيسي (السليمانية)



الفئة المستهدفة هم الحاصلين على شهادة الثانوية العامة (علمي) وما يعادلها

الكليات الصحية

1 كلية الطب

2 كلية طب الأسنان

3 كلية الصيدلة

4 كلية العلوم الطبية التطبيقية

5 كلية التمريض

6 كلية علوم التأهيل الطبي

الكليات العلمية

1 كلية الهندسة

2 كلية الحاسبات وتقنية المعلومات

3 كلية العلوم

4 كلية العمارة والتخطيط

5 الكليات البيئية

• كلية علوم الأرض

• كلية علوم البحار

• كلية العلوم البيئية

6 كلية الاقتصاد والإدارة، التخصصات

التالية فقط:

• إدارة الأعمال

• الاقتصاد

• المحاسبة

• نظم المعلومات الإدارية

• إدارة الخدمات الصحية والمستشفيات

• التمويل

• التسويق

• إدارة الموارد البشرية

المرجان (أبحر)

7 كلية الدراسات البحرية

الكليات الإدارية والإنسانية

1 كلية الآداب والعلوم الإنسانية

2 كلية الاتصال والإعلام

3 كلية الحقوق

4 كلية السياحة



كليات فرع محافظة رابغ



الكليات الصحية

1 كلية الطب

- 2 كلية العلوم الطبية التطبيقية
• تمريض

الكليات العلمية

1 كلية الحاسبات وتقنية المعلومات

2 كلية الاعمال

- 3 كلية العلوم والآداب
• الرياضيات
• الفيزياء
• الكيمياء
• علم الأحياء الدقيقة
• الكيمياء الحيوية

الكليات الإدارية والإنسانية

1 كلية الأعمال

- نظم المعلومات الإدارية
• إدارة الموارد البشرية

2 كلية العلوم والآداب

- اللغة الإنجليزية



مسارات القبول المباشر - طالبات



كليات المركز الرئيسي (السليمانية)



الفئة المستهدفة هن الحاصلات على شهادة الثانوية العامة (علمي) وما يعادلها

الكليات الصحية

1 كلية الطب

2 كلية طب الأسنان

3 كلية الصيدلة

4 كلية العلوم الطبية التطبيقية

5 كلية التمريض

6 كلية علوم التأهيل الطبي

الكليات العلمية

1 كلية الهندسة التخصصات التالية فقط: • الهندسة الكهربائية (طالبات) • هندسة صناعية

2 كلية الحاسبات وتقنية المعلومات

3 كلية العلوم

4 كلية الاقتصاد والإدارة، التخصصات التالية فقط: • إدارة الأعمال • الاقتصاد • المحاسبة • نظم المعلومات الإدارية • إدارة الخدمات الصحية والمستشفيات • التمويل • التسويق • إدارة الموارد البشرية

5 كلية علوم الإنسان والتصاميم

التخصصات التالية فقط: • الغذاء والتغذية • الملابس والنسيج • التصميم الداخلي والأثاث • العلوم الأثرية

الكليات الإدارية والإنسانية

1 كلية الاقتصاد والإدارة • العلوم السياسية

2 كلية الاتصال والإعلام

3 كلية الحقوق

4 كلية السياحة • إدارة فعاليات

5 كلية الآداب والعلوم الإنسانية





قسم الأعمال



- الدبلوم المتوسط العام في التأمين
- الدبلوم المتوسط العام في المحاسبة
- الدبلوم المتوسط العام في التسويق
- الدبلوم المشارك العام في المبيعات

قسم الحاسب وتقنية المعلومات



- الدبلوم المتوسط العام في الحوسبة
- الدبلوم المشارك العام في التصميم الرقمي
- التطبيقات وتقنيات الشبكات

قسم تقنية المعلومات الصحية



- الدبلوم المتوسط العام في التعقيم

تنبيه

بالنسبة لدبلوم التعقيم يقبل شهادة الثانوية العامة العلمية فقط



المواظبة والاعتذار



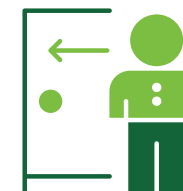
- 1 لا يسمح للطالب بالاعتذار عن فصل دراسي خلال السنة الأولى.
- 2 في حالات استثنائية تقوم اللجنة الدائمة للقبول والتسجيل بالنظر في حالات طلب الاعتذار عن الدراسة، على أن تحسب فترة الاعتذار عن الدراسة من عدد الفصول التي يسمح للطالب بالاعتذار فيها.

التأجيل



- 1 لا يسمح بتأجيل الدراسة خلال السنة الأولى في الكلية إلا في حالة الضرورة.
- 2 في حالات استثنائية، يمكن للطالب التقدم بطلب التأجيل للجنة الدائمة للقبول والتسجيل لدراسة حالته واتخاذ القرار المناسب حسب طبيعة ومدة التأجيل.
- 3 تحسب مدة التأجيل من مدة التأجيل النظامية للطالب.

طي قيد الطالب



- 1 في حالة عدم اجتيازه جميع مقررات السنة الأولى في الكلية بنجاح خلال المدة المحددة (ثلاثة فصول دراسية كحد أقصى).
- 2 في حالة حصوله على معدل تراكمي أقل من 2 بنهاية السنة الأولى في الكلية، واستنفاذ الفصول الدراسية المحددة وإن أنهى جميع مقررات السنة الأولى بنجاح.
- 3 في حالة تغيب الطالب عن الدراسة أو الانقطاع عنها.
- 4 في حالة صدور قرار إداري بطي قيده.
- 5 في حالة إخفاق الطالب في استيفاء أي من شروط الاستمرار في الكليات الصحية أو العلمية أو الدبلومات التي تم قبوله فيها خلال السنة الأولى.



تعريف المنح الدراسية

هو المقعد الدراسي الذي بمنح للطالب / الطالبة من غير السعوديين، للدراسة في الجامعات السعودية وفق الأمر الملكي الكريم ومن أهدافها استقطاب الطلبة المتميزين علمياً في المملكة لتحقيق التنوع وإثراء البحث العلمي.

المنح الدراسية



شروط قبول طلبة المنح الداخلية (برسوم مالية)

- 1 أن يكون حاصلًا على شهادة الثانوية العامة أو ما يعادلها من داخل المملكة أو خارجها.
- 2 لا تقبل الجامعة أي شهادة ثانوية مضى عليها أكثر من خمس سنوات، من بدء القبول أي أن الجامعة تقبل الشهادات 1440/1439 هـ وما بعدها.
- 3 أن يكون الطالب مقيماً إقامة نظامية في المملكة سارية المفعول قبل بدء الدراسة.
- 4 ألا يقل سن الطالب / الطالبة عن (17) سنة ولا تزيد على (25) سنة للمرحلة الجامعية.
- 5 ألا يكون الطالب قد حصل على منحة دراسية أخرى من إحدى المؤسسات التعليمية في المملكة.
- 6 يشترط الحصول على درجات لاختبارات المركز الوطني للقياس والتقويم.
- 7 أن تصدق الشهادات والأوراق الثبوتية من الجهات المختصة.
- 8 ألا يكون مصرح له بالعمل.
- 9 إجادة اللغة العربية تحديداً وكتابة شرط أساسي للقبول في برنامج البكالوريوس.
- 10 أن يكون الطالب متميزاً دراسياً
- 11 على الطالب الالتزام بجميع التعهدات الإلكترونية في الموقع.
- 12 أن تكون البيانات المدخلة إلكترونياً مطابقة للأصول.

ملاحظة

- يتم المفاضلة بين الطلبة غير السعوديين في حدود المقاعد المخصصة لهم وفق معايير القبول.
- الكليات الصحية غير متاحة للطلاب غير السعوديين



6 يتم إشعار الطالب / الطالبة بعد الحصول على الموافقة النهائية من الوزارة لاستكمال إجراءات الترشيح وبدء الدراسة.

الرسوم المالية

يلزم على الطالب/الطالبة سداد الرسوم المالية المستحقة حسب البرنامج وفق الجدول أدناه، وتكون سداد الرسوم المالية مستحقة على كل فصل دراسي ويلزم على الطالب دفع الرسوم المالية قبل بدء الفصل الدراسي ليتمكن من تسجيل المقررات حسب الخطة الدراسية.

الرسوم المالية في جامعة الملك عبد العزيز لبرامج البكالوريوس

القبول المباشر في الكليات العلمية	الفصل الدراسي الواحد 10,000 ريال
القبول المباشر في الكليات الإدارية والإنسانية	الفصل الدراسي الواحد 8.000 ريال

ملاحظة: الرسوم الدراسية في الجدول غير شاملة لضريبة القيمة المضافة

لا يحق لطالب المنحة الانتقال من جامعة إلى أخرى

آلية وإجراءات قبول الطلبة غير السعوديين تتطلب وقت أطول للحصول على موافقة وزارة التعليم بقبوله في الجامعة

للتواصل مع وحدة المنح الدراسية

Dar-scholarships@kau.edu.sa

البرامج المتاحة في المنح الدراسية الداخلية

(برسوم مالية)

آلية قبول طلاب المنح الدراسية الداخلية برسوم مالية

- 1 يتقدم الطالب/ الطالبة عن طريق الانترنت من خلال برنامج (عززا).
- 2 يتم تدقيق أوراق المتقدم / المتقدمة والتأكد من صحتها.
- 3 يتم سداد الرسوم الدراسية للفصل الدراسي في حال ترشيح المتقدم/ المتقدمة وحجز مقعد دراسي في الجامعة.
- 4 يتم رفع بيانات الطالب/ الطالبة المرشح عبر برنامج وزارة التعليم للمنح الدراسية.
- 5 يتم إشعار الطالب / الطالبة بعد الحصول على الموافقة النهائية من الوزارة لاستكمال إجراءات الترشيح وبدء الدراسة.

الضوابط المالية واشتراطات السداد طلبة المنح الدراسية الداخلية

- 1 يتقدم الطالب/ الطالبة بسداد الرسوم الدراسية خلال المواعيد المحددة من الجامعة.
- 2 لا يوجد إعفاء أو تخفيض من قيمة الرسوم الدراسية المقررة على الطلبة.
- 3 يتم سداد رسوم الفصل الدراسي كاملة قبل بداية كل فصل دراسي.
- 4 يكون السداد من خلال المواقع الإلكترونية والتطبيقات البنكية الرسمية.
- 6 يحق للطالب/ الطالبة الانسحاب من البرنامج وذلك وفقاً لما يلي:
 - إذا رغب الطالب في سحب ملفه خلال أول ثلاثة أسابيع حسب التقويم الجامعي، يحسم 10% من مبلغ الرسوم الدراسية كرسوم إدارية.
 - إذا رغب الطالب في الانسحاب في الأسبوع الرابع وحتى نهاية الأسبوع السادس من بدء الدراسة حسب التقويم الجامعي يحسم 25% من مبلغ الرسوم الدراسية
 - إذا رغب الطالب في الانسحاب في الأسبوع السابع وحتى الأسبوع التاسع من بدء الدراسة حسب التقويم الجامعي يحسم 50% من مبلغ الرسوم الدراسية
 - إذا رغب الطالب في الانسحاب بعد انتهاء الأسبوع التاسع من بدء الدراسة حسب التقويم الجامعي لا يحق للطالب استرجاع أي جزء من الرسوم الدراسية.



شروط قبول الشهادات البريطانية (IGCSE) في الجامعة





المواد المطلوب اجتيازها في المستويين (العادي + المتقدم)

المسارات	المستوى العادي (O-LEVEL)	المستوى المتقدم (A-LEVEL)*
الاختيار الأول	اجتياز 7 مواد علمية مثل: الرياضيات الكيمياء الفيزياء الأحياء الإحصاء الحاسب مهارات اتصال . . . الخ.	اجتياز 2 مواد علمية من (A-LEVEL) مثل: 1- كيمياء 2- أحياء 3- فيزياء 4- رياضيات
الاختيار الثاني	اجتياز 5 مواد علمية مثل: الرياضيات الكيمياء الفيزياء الأحياء الإحصاء الحاسب مهارات اتصال . . . الخ.	اجتياز 3 مواد علمية من (A-LEVEL) مثل: 1- كيمياء 2- أحياء 3- فيزياء 4- رياضيات
الاختيار الثالث	اجتياز 7 مواد نظرية مثل: الاقتصاد مهارات الاتصال اللغة العربية التاريخ الدب الفنون الإدارة . . . الخ.	اجتياز 2 مواد نظرية من (A-LEVEL) مثل: 1- أدب 2- اقتصاد 3- إدارة . . . الخ

• لا تحتسب مواد اللغة أو الثقافة.

الدرجة الموزونة للمسار العلمي (طلاب/طالبات) 
= (نسبة الثانوية×40%) + (القدرات×30%) + (التحصيلي×30%)

الدرجة الموزونة للمسار الإداري / الإنساني (طلاب) 
= (نسبة الثانوية×50%) + (درجة القدرات×50%)

الدرجة الموزونة للمسار الإداري / الإنساني (طالبات) 
= (نسبة الثانوية×40%) + (القدرات×30%) + (التحصيلي×30%)

وزن التقديرات: (F=55) ، (D = 65) ، (C = 75) ، (B = 85) ، (A = 97) (A+) ، . . . الخ

$$\left(\frac{\text{مجموع درجات المواد في الثانوية}}{\text{عدد المواد}} = \right) (\%)$$

كيفية حساب نسبة الثانوية



شروط قبول الشهادات الأمريكية في الجامعة

يشترط قبول هذا النوع من الشهادات مايلي

إجتياز الطالب المستويات
(12 - 11 - 10)

كيفية حساب نسبة الثانوية
(النسبة المؤية لـ (10+11+12) = $\frac{10+11+12}{3}$) (%)

دراسة المواد الأساسية العلمية

(الكيمياء - الفيزياء - الرياضيات - الأحياء - الإنجليزي)



**ملاحظة
هامة**

من شروط القبول بالجامعة دخول الطالب/الطالبة اختبارات القياس (القدرات - التحصيلي) التي يعقدها المركز الوطني للقياس والتقويم في التعليم بالمملكة العربية السعودية بإحدى اللغتين العربية أو الإنجليزية. وعلى الطالب/الطالبة الدخول على موقع المركز www.qiyas.org لمعرفة المواعيد والتسجيل.

يمكن للطالب التقديم على الجامعة قبل ظهور نتائج الثانوية، وفي حال تأخر النتائج عن موعد الفرز يمكن النظر في ترشيح الطالب إذا توفر مقعد شاغر له وحقق شروط ومعايير القبول بشرط أن تظهر نتائج الثانوية قبل بدء الدراسة.



نبذة مختصرة لما تقدمه الجامعة للطلاب من خلال عمادة شؤون الطلاب :

السكن الطلابي



يوجد سكن طلابي (الطالبات فقط لمن تقبل داخل المركز الرئيسي) لمن هم قادمون من خارج جدة وبرسوم ميسرة.

المكافأة الشهرية



تصرف للطلاب والطالبات مكافأة شهرية مقدارها (850) ريال للقسم الأدبي و(1000) للقسم العلمي والصحي.

وهناك مكافأة امتياز تصرف للطلبة مقدارها (1000) ريال فقط عند الحصول على معدل أعلى من 4.5 في كل الفصول الدراسية في نفس العام عدا الفصل الصيفي مع ضرورة مراجعة الطالب لمرة واحدة فقط على أن يكون الطالب ضمن المدة النظامية للمكافآت الطلابية حتى يستحق المكافأة.

النقل



هناك حافلات مجانية بين السكن الطلابي والجامعة من الساعة السابعة صباحاً إلى الساعة العاشرة مساءً.

التغذية



وفرت الجامعة مطاعم مجهزة تقدم وجبات يومية بأسعار رمزية تحت إشراف عمادة شؤون الطلاب.

الملاعب والمساح والصالات الرياضية



يمكن استخدام هذه المرافق تحت إشراف مدربين مختصين وهناك قاعات للمطالعة ومقهى انترنت.

اندية طلابية



يوجد في الجامعة أندية طلابية متعددة وأهمها : نادي المسرح ونادي التراث ونادي الفنون والهوايات ونادي الخط العربي ونادي الحاسب الآلي ونادي الابتكارات العلمية.

بريد إلكتروني: fas@kau.edu.sa

موقع الكتروني: fas.kau.edu.sa

عمادة شؤون الطلاب

هاتف: 6952859 (012)

واتس اب: 0501111052

st_affairs



st_affairs



st_affairs

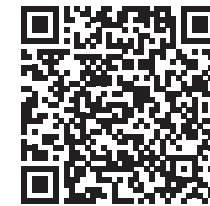


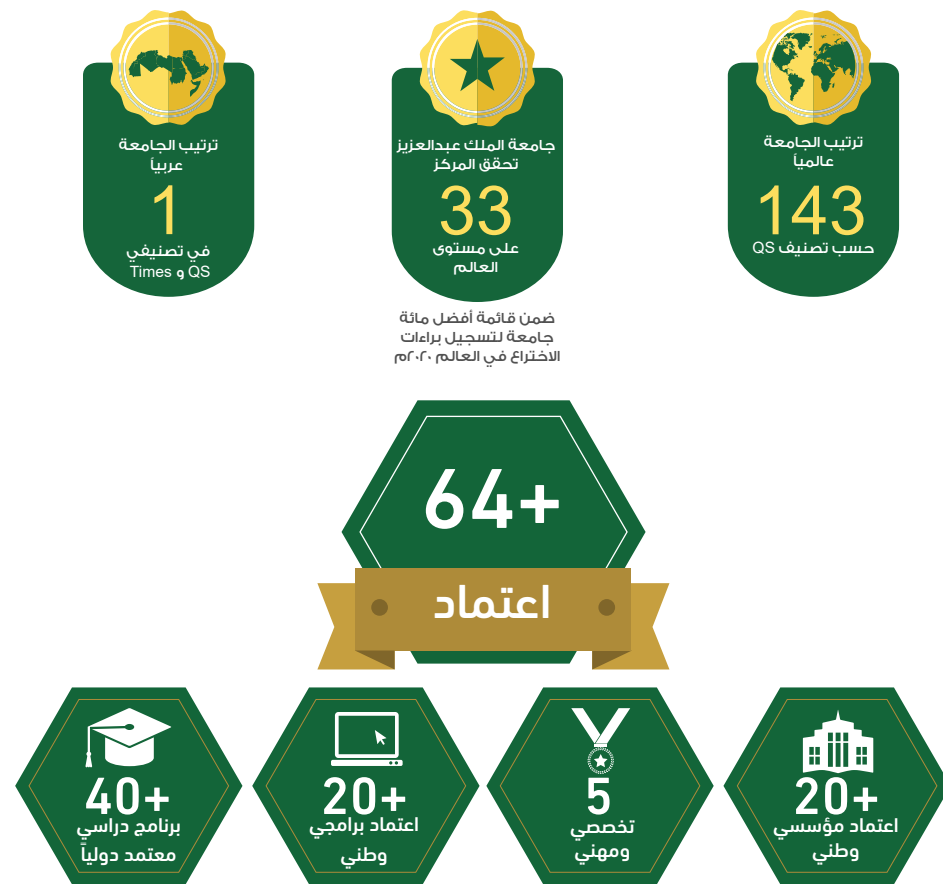


ملحق تعريفى بكليات الجامعة وتخصصاتها ومعايير الاستمرار بالدراسة بعد السنة الأولى

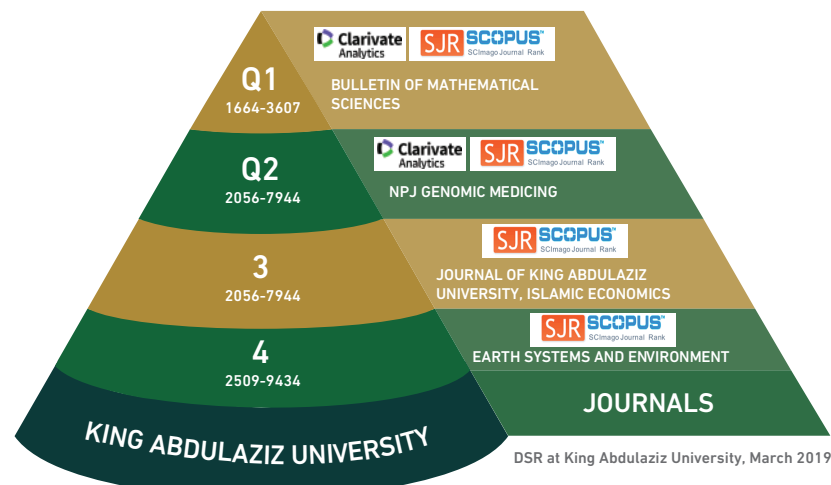


لائحة الطالب الجامعي الحقوق والواجبات





مجلات الجامعة من بين الأكثر تأثيراً مجلات الجامعة من بين الأكثر تأثيراً



مجلات الجامعة المصنفة في قواعد البيانات العالمية

دليل القبول 35 1445هـ

The Impact Ranking 2023 For KAU



دليل القبول 34 1445هـ

مركز الاتصال الموحد
800-11-MyKau
800-11-69528
www.kau.edu.sa

البريد الإلكتروني
help@kau.edu.sa



dar@kau.edu.sa kauadmission admissionweb admissionskype kauadmission KAUAdmission KAUadmission

المعاملات الإلكترونية للطلاب
ers.kau.edu.sa

الخدمات الأكاديمية الإلكترونية ODUS PLUS
iam.kau.edu.sa



التصنيفات الدولية



جامعة الملك عبدالعزيز تحافظ على المركز الأول عربياً للمرة السادسة على التوالي حسب تصنيف التايمز العالمي (THE) منذ عام 2016م

احتلت جامعة الملك عبد العزيز في تصنيف شنغهاي ARWU لعام 2021 المركز 101-150 عالمياً



جامعة الملك عبدالعزيز تحقق المرتبة 38 عالمياً والأولى عربياً حسب تصنيف Green Metric للجامعات الخضراء

