



# الدليل الإجرائي للتقويم المدرسي الذاتي

الإصدار الثاني 1444هـ - 2023م



بِسْمِ اللَّهِ الرَّحْمَنِ الرَّحِيمِ



# قائمة المحتويات

الصفحة	الموضوع
4	المقدمة
5	المصطلحات
6	أهداف التقويم الذاتي
6	متطلبات التقويم الذاتي
7	معايير تقويم المدارس
7	أدوات تقويم المدارس
8	عمليات تطبيق التقويم الذاتي
10	الإعداد والتهيئة
11	التنفيذ
12	أدوات التقويم الذاتي، ونماذجه
19	ملف التقويم الذاتي
21	الملاحق



# المقدمة

يعدّ التقويم الذاتي مرحلة من مراحل التقويم المدرسي التي تسبق التقويم الخارجي، وذلك لتهيئة المدارس ونشر ثقافة التقويم فيها، وتمكينها من تطوير أدائها وتحسينه، واستدامة التميز، بما يسهم في رفع جودة الأداء التعليمي، والوصول بمخرجاته إلى المنافسة الدولية، وتحقيق أهداف رؤية المملكة 2030، وبرنامج تنمية القدرات البشرية.

ويأتي هذا الدليل لتوضيح عمليات تطبيق التقويم الذاتي بما يضمن جودته، وفهم متطلبات تطبيق معايير تقويم المدارس ومؤشراته، كما يوضح أدوار وإجراءات تطبيق الأدوات ونماذج جمع بيانات الأداء، ومن المتوقع أن تتمكن الإدارة المدرسية، من تحقيق ذلك وفق رؤية تشخص واقعها، وتحدد المواطن التي تتطلب تحسينًا من أجل تطوير أداء المدرسة بصورة ذاتية، واستثمار مواردها المادية والبشرية.

وبعد هذا الدليل مرجعًا للمدارس، ومنسوبيها والفائمين على العملية التعليمية، إضافة إلى الإطار العام والأدلة الإجرائية؛ لتحقيق أهداف برنامج التقويم والاعتماد المدرسي.

عمليات منهجية مستمرة لجمع البيانات عن أداء مدارس التعليم العام بأساليب وأدوات تقويم متنوعة؛ لتحليلها وتحديد مستوى جودة أدائها في ضوء معايير ومحكات محددة سابقًا، وتقديم مقترحات للتحسين والتطوير، ويمرّ التقويم المدرسي بمرطتين: التقويم الذاتي والتقويم الخارجي.

## التقويم المدرسي



التقويم الخارجي



التقويم الذاتي





# المصطلحات

هيئة تقويم التعليم والتدريب.	الهيئة
وزارة التعليم.	الوزارة
مؤسسة حكومية تشرف على مدارس التعليم العام في المناطق والمحافظات، وتتبع في تنظيمها وزارة التعليم.	إدارة التعليم
مؤسسة حكومية تشرف على مدارس التعليم العام وتتبع في تنظيمها إدارة تعليم المنطقة أو المحافظة.	مكتب التعليم
منشأة تعليمية تُشرف عليها الوزارة تُقدّم خدمات التعليم العام للمراحل التعليمية ( الطفولة المبكرة، الابتدائية، المتوسطة، الثانوية ).	المدرسة
عملية منهجية مستمرة لجمع البيانات عن أداء مدارس التعليم العام بأساليب وأدوات متعددة؛ لتحليلها والحكم على مستوى جودتها في ضوء معايير ومحكات محددة سابقًا، وتقديم مقترحات التحسين والتطوير.	التقويم المدرسي
العمليات والإجراءات التي تقوم بها المدارس لمراقبة أدائها والتحقق من فاعليته وكفاءته باستخدام المعايير والأدوات المعتمدة من الهيئة؛ لتمكين المدرسة من تطوير أدائها وتحسينه، واستدامة التميز فيها.	التقويم الذاتي
فريق يكونه مدير المدرسة للقيام بعمليات التقويم الذاتي، ومشاركة أعضاء مجتمع المدرسة استنادًا إلى معايير التقويم والاعتماد المدرسي المعتمدة من الهيئة.	فريق التقويم الذاتي
نظام تقني لأتمتة وإدارة عمليات وإجراءات التقويم المدرسي (الذاتي / الخارجي).	المنصة الرقمية
وثيقة تحدد مستوى أداء المدرسة وفقًا لمعايير التقويم والاعتماد المدرسي المعتمدة من قبل الهيئة.	التقرير النهائي



## أهداف التقييم الذاتي

يهدف التقييم الذاتي بشكل عام إلى تمكين المدرسة من التعرف بذاتها على جوانب القوة وفرص التحسين لديها؛ لتكون منطلقًا للتطوير والتحسين الذاتي المستمر، كما يهدف إلى تحقيق الآتي:

1. تبني ثقافة التقييم الذاتي وترسيخها في المدرسة.
2. دعم التطوير والتحسين المستمر لأداء المدرسة؛ لتحقيق نواتج التعلم المستهدفة.
3. دعم الاستثمار الأمثل للموارد المادية والبشرية المتاحة في المدرسة.
4. تعزيز مشاركة أصحاب المصلحة في عمليات تقييم الأداء المدرسي وتطويره.
5. إيجاد حلول مبتكرة وطرق إبداعية، لتلبية احتياجات المدرسة ومعالجة مشكلاتها.
6. رفع مستوى جاهزية المدرسة؛ للتقييم الخارجي وتحقيق التميز واستدامته.

## متطلبات التقييم الذاتي

يتطلب تطبيق التقييم الذاتي الآتي:

- 1 تطبيق الأنظمة واللوائح والتعليمات المرتبطة بمجال التقييم الذاتي التي تصدرها الهيئة، والعمل بموجبها.
- 2 إعداد خطط التحسين في ضوء نتائج التقييم الذاتي، وتنفيذها، ومتابعة التطوير والاستدامة.
- 3 تطبيق عمليات التقييم الذاتي وفقًا لمعايير تقييم المدارس ومؤشراتها المعتمدة من الهيئة.
- 4 التزام أخلاقيات التقييم والأمانة العلمية في تطبيق عمليات التقييم الذاتي.
- 5 تنفيذ برنامج تدريبي لأعضاء فريق التقييم الذاتي على تطبيق المعايير والأدوات المتاحة على موقع الهيئة.
- 6 المحافظة على سرية كافة البيانات، وعدم الإفصاح عن نتائج التقييم الذاتي.
- v تطبيق عمليات التقييم الذاتي وجمع البيانات، ورفعها على المنصة الرقمية للتقييم والاعتماد المدرسي وفقًا للخطة الزمنية المعتمدة.

## معايير تقويم المدارس

يستخدم فريق التقويم الذاتي معايير تقويم المدارس والأدوات المعتمدة من الهيئة؛ ويعمل عليها من خلال المنصة الرقمية للتقويم المدرسي، إلى جانب استخدام ما توفره الهيئة من اختبارات مقننة ومعتمدة لقياس نواتج التعلم ومنها الاختبارات الوطنية، واستخدام نتائجها في المجال الثالث "نواتج التعلم"، ويوضح الشكل (1) معايير التقويم والاعتماد المدرسي..



الشكل (1): معايير التقويم والاعتماد المدرسي.

## أدوات تقويم المدارس

تطبق مجموعة من أدوات التقويم الذاتي؛ لجمع المعلومات والبيانات عن الأداء المدرسي في ضوء معايير تقويم المدارس ومؤشراتها، ويمكن تصنيفها إلى نوعين يوضحها الشكل (2) أدناه:

- ◆ تحليل وثائق المدرسة.
- ◆ الاستبانة: استبانة المتعلم، استبانة المعلم، استبانة ولي الأمر.
- ◆ الملاحظات: الملاحظة الصفية، ملاحظة البيئة المدرسية.
- ◆ المقابلات: مقابلة المتعلمين، مقابلة المعلمين، مقابلة الموجه الطلابي، مقابلة مدير المدرسة.
- ◆ نتائج المدرسة في الاختبارات الوطنية (نافس) (المرحلة الابتدائية والمتوسطة).
- ◆ نتائج المدرسة في الاختبار التحصيلي للمرحلة الثانوية.
- ◆ نتائج اختبار الرخص المهنية لمنسوبي المدرسة.

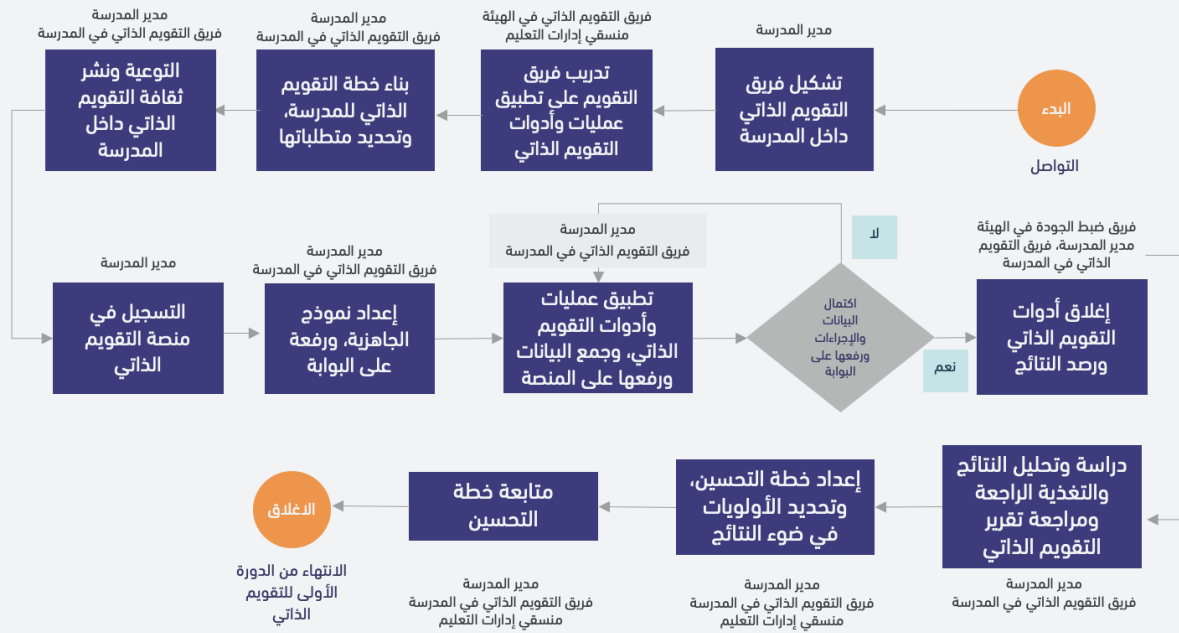
**أدوات يطبقها فريق  
التقويم الذاتي في  
المدرسة، وهي:**

**أدوات ومقاييس  
تطبقها الهيئة، وهي:**



## عمليات تطبيق التقييم الذاتي- إرشادات وتعليمات

تمر عمليات التقييم الذاتي للمدارس بثلاث مراحل رئيسة تبدأ بالإعداد والتهيئة لتطبيقه، ثم التنفيذ بتشخيص واقع المدرسة وفق معايير ومؤشرات تقييم المدارس، ثم مرحلة الإغلاق وبناء خطط التحسين والتطوير والاستدامة والموضحة في الشكل أدناه:



المنصة = المنصة الرقمية للتقييم والاعتماد المدرسي

الشكل (2): إجراءات تطبيق التقييم الذاتي.



## وقبل البدء بتطبيق عمليات التقويم الذاتي ينبغي التأكد من الآتي:

◆ البيانات العامة عن المدرسة.	◆ أعداد المتعلمين، وبياناتهم، ونسب الحضور والغياب.	◆ بيانات المعلمين (أعدادهم، وتخصصاتهم، ومؤهلاتهم، وسنوات الخبرة).
◆ بيانات البيئة التعليمية (أعداد الفصول، ومتوسط أعداد المتعلمين في الفصول، أعداد المعامل وما تتضمنه من تجهيزات تقنية...).	◆ تقارير حالة المبنى، وسلامة تجهيزاته، وخدماته.	◆ أبرز المنجزات، وأبرز التحديات والمعوقات.

### بالإضافة إلى:

- الاطلاع على المنصة الرقمية للتقويم الذاتي.
- الاطلاع على المعايير والمؤشرات والأدوات والأدلة، وفهم محتواها وإجراءات تطبيقها.
- تدريب فريق التقويم الذاتي على المعايير، ومؤشراتها، وإجراءات التطبيق.
- إعداد خطة زمنية لتطبيق عمليات التقويم الذاتي.
- جمع وثائق المدرسة الأساسية والإحصاءات والبيانات والتحضير لبدء تطبيق عمليات التقويم الذاتي.



## مرحلة الإعداد والتهيئة

أولاً

**تشكيل فريق التقييم الذاتي داخل المدرسة:** يشكل فريق التقييم الذاتي في المدرسة من مدير المدرسة رئيساً للفريق، وعضوية أربعة معلمين من ذوي الخبرة والتميز بحيث يكون لهم مهام محددة في نظام نور، ويمنحون الصلاحيات اللازمة لتنفيذ عمليات التقييم الذاتي (وفي حال كانت المدرسة أكثر من مرحلة فيشكل فريق مستقل لكل مرحلة).

### ويتولى المهام الآتية:

وضع خطة التقييم الذاتي، ومتابعة تنفيذها. تطبيق عمليات وأدوات التقييم الذاتي، وجمع البيانات والأدلة. إعداد خطة التحسين في ضوء نتائج التقييم الذاتي، ومتابعة تنفيذها.

**وضع خطة التقييم الذاتي:** يضع فريق التقييم الذاتي الخطة التنفيذية للتقييم الذاتي في المدرسة، ويحدد متطلبات تنفيذها، ومشاركتها مع منسوبي المدرسة، على أن تتضمن الأهداف، وتوزيع الأدوار والمسؤوليات، ومؤشرات تحققها، وآليات متابعتها.

**التوعية ونشر ثقافة التقييم الذاتي داخل المدرسة:** ينفذ فريق التقييم الذاتي اللقاءات، وورش العمل لمنسوبي المدرسة من الكادر التعليمي، والكادر الإداري، والمتعلمين، وأولياء الأمور؛ وذلك للتعريف بالتقييم الذاتي ونشر ثقافته، ومتطلبات تنفيذه في المجتمع المدرسي ويتم مشاركتهم معايير تقييم المدارس ومؤشراتها، وأدوات التقييم وأدلة تطبيقها، كما يتضمن تدريب المعنيين على تطبيق معايير تقييم المدارس، والأدوات والنماذج والأدلة التنفيذية والإجرائية.

## مرحلة التنفيذ

## ثانياً

### عمليات تطبيق التقويم الذاتي -مراحل التطبيق

**التسجيل في المنصة الرقمية:** تسجل بيانات المدرسة في المنصة الرقمية للتقويم الذاتي من قبل مدير المدرسة، وتمنح صلاحية الدخول لأعضاء فريق التقويم الذاتي في المدرسة.

**إعداد نموذج الجاهزية:** يتم تعبئة نموذج الجاهزية، وتوفير المعلومات عن واقع المدرسة وحاجاتها، واستكمال البيانات والأدلة والشواهد اللازمة ورفعها على المنصة الرقمية للتقويم الذاتي.

**تطبيق أدوات التقويم:** تجهز أدوات التقويم الذاتي وتطبق؛ لجمع البيانات والأدلة والشواهد حول أداء المدرسة وفق الآتي:

#### ♦ تطبيق أدوات التقويم الذاتي في ضوء الأدلة التطبيقية لكل أداة من الأدوات الآتية:

- ♦ أداة تحليل الوثائق.
- ♦ الاستبانات.
- ♦ الملاحظة الصفية.
- ♦ ملاحظة البيئة المدرسية.
- ♦ مقابلة المعلمين.
- ♦ مقابلة المتعلمين.
- ♦ مقابلة الموجه الطلابي.
- ♦ مقابلة مدير المدرسة.
- ♦ إدخال البيانات والمعلومات في المنصة الرقمية للتقويم الذاتي.
- ♦ حفظ الوثائق والسجلات والأدلة والشواهد الخاصة وتصنيفها في ملف التقويم الذاتي.
- ♦ التأكد من اكتمال البيانات وإغلاق أدوات التقويم الذاتي ورصد النتائج.

### مستويات الأداء المدرسي

مستوى مرتفع جدًا يكون متوسط الأداء من 90% فأعلى يتطلب استدامة التميز والابتكار.

التميز | 

مستوى مرتفع يقع متوسط الأداء بين 75% إلى أقل من 90% بحاجة إلى استمرار ومتابعة التحسين والتطوير.

التقدم | 

مستوى متوسط يقع متوسط الأداء بين 50% إلى أقل من 75% بحاجة إلى تحسينات كبيرة في بعض المجالات.

الانطلاق | 

مستوى أداء منخفض يكون متوسط الأداء أقل من 50% بحاجة إلى إحداث تدخلات جوهرية للتحسن في معظم مجالات التقويم.

التهيئة | 

## أدوات التقويم الذاتي ونماذجه

### 1. أداة تحليل وثائق المدرسة

#### الوثائق الأساسية الخاصة بالإدارة المدرسية، مثل:

- خطة المدرسة التشغيلية.
- خطة متابعة مؤشرات الأداء وتقاريرها.
- خطة التوجيه الطلابي وتقاريره (الانضباط المدرسي والسلوك).
- خطة التطوير المهني لمنسوبي المدرسة.
- خطة النشاط المدرسي وتقاريره.
- البرامج والأنشطة الإرثية.

#### وثائق الأمن والسلامة، مثل:

- خطة المدرسة للأمن والسلامة، وخطط الإخلاء، وتقويمها.
- نماذج التجهيزات وأدوات الأمن والسلامة.
- نماذج متطلبات التدريب على الأمن والسلامة.

#### الوثائق الخاصة بالفاعلية التعليمية، مثل:

- وثائق خاصة بمجال التعليم والتعلم، يقوم فريق التقويم بجمع عينات من الوثائق المتعلقة بالتعليم والتعلم ودراساتها، مثل:
- عينة من ملفات إنجاز المتعلمين.
  - عينة من سجلات متابعة أداء المتعلمين.
  - نماذج من أنشطة التعليم والتعلم.
  - عينة من ملفات إنجاز المعلمين.
  - عينة من نماذج تقويم أداء المتعلمين.
  - عينة من تقارير التقويم الذاتي للمعلم والممارسات التأميلية.

#### الوثائق الخاصة بمجال نواتج التعلم، مثل:

- تقارير الانضباط المدرسي والسلوك.
- البرامج والأنشطة المعززة للصحة.
- البرامج والأنشطة الإرثية.
- تقارير المشاركات، والمسابقات.

## 2. الاستبانات

تعد الاستبانات أحد أدوات التقويم الذاتي، وتهدف إلى جمع المعلومات حول آراء المستفيدين (المعلمين والمتعلمين وأولياء الأمور) عن جودة العملية التعليمية في المدرسة، وهي:

استبانة  
ولي الأمر



استبانة  
المعلم



استبانة  
المتعلم



وتتطلب هذه الاستبانات وضع علامة أمام أحد الخيارات (نادرًا، أحيانًا، غالبًا، دائمًا) والتي تعكس رأي المستجيب عن كل فقرة من فقراتها من خلال المنصة الرقمية لتحلل إلكترونيًا، مع التأكيد على الآتي:

**قراءة الفقرات وفهم محتواها.**



**التزام الشفافية والصدق في الإجابة.**



**تعبئة جميع الفقرات.**



**المحافظة على سريتها.**



**مشاركة جميع الفئات المستهدفة في تعبئة الاستبانات.**



### 3. الملاحظات

#### الملاحظة الصفية:

يقوم فريق التقييم الذاتي بتطبيق الملاحظة الصفية لجمع معلومات حول الممارسات التعليمية في بيئة الصف، وذلك وفق معايير التقييم والاعتماد المدرسي ومؤشراته لمجال التعليم والتعلم وتركز على الآتي:

- توفير فرص تعلم متكافئة للمتعلمين بمختلف فئاتهم بمن فيهم ذوي صعوبات التعلم، وذوي الإعاقة، والموهوبين.
- الجو النفسي العام الذي يوفره المعلم داخل الصف (دافعية واندماج وحماس جميع المتعلمين للمشاركة في الأنشطة).
- الأنشطة التي تنمي المهارات الأساسية، ومهارات التفكير والمهارات الاجتماعية والعاطفية، والمهارات الرقمية.
- الدمج بين التعلم الصفي والتعلم الإلكتروني وفقاً للموقف التعليمي.
- أساليب التحفيز والتعزيز التي يقدمها المعلم للمتعلمين وتفاعلهم معها.
- أنواع إستراتيجيات التعليم والتعلم التي يستخدمها المعلم.
- أنواع التقييم وأساليبه التي يستخدمها المعلم.
- جودة التغذية الراجعة.



### إرشادات تطبيق الملاحظة الصفية:

يتولى فريق التقويم الذاتي القيام بالملاحظة الصفية على ألا تقل عن (10) زيارات صفية في المدرسة المستقلة\*، ويضاعف عددها مع كل مرحلة، وتكون وفقًا للجدول التالي:

عدد الحصص المطلوبة						نوع المدرسة
مادة أخرى تختارها المدرسة	الدراسات الاجتماعية	التربية الإسلامية	اللغة العربية	العلوم	الرياضيات	
2	1	1	2	2	2	مستقلة (مرحلة واحدة)
4	2	2	4	4	4	مشتركة مرحلتين
6	3	3	6	6	6	مشتركة ثلاث مراحل

- تكون الملاحظة الصفية خاصة بعمليات التقويم الذاتي، ولا يشترك معها أهداف أخرى للزيارة.
- يكون عدد أعضاء الملاحظة الصفية اثنين - على الأقل -، على أن يرفع على المنصة الرقمية كل عضو نموذج تقويم مستقل.
- يقوم بالملاحظة الصفية عضو مختص بالمادة - ما أمكن ذلك - وفي حال عدم توافر أكثر من معلم للتخصص المستهدف يتولى الزيارة مدير المدرسة ويكلف من يراه مناسبًا عضوًا ثانيًا للزيارة.
- التوضيح للمعلم بعدم ارتباط الزيارة بتقويم الأداء الوظيفي.
- عدم التدخل في إجراءات المعلم الصفية، أو إعطاء أي ملحوظات.
- الالتزام بحضور الحصة كاملة وعدم الاكتفاء بحضور جزء منها.

## ملاحظة البيئة المدرسية:

يتولى كامل فريق التقييم الذاتي تطبيق أداة ملاحظة البيئة المدرسية؛ لجمع المعلومات والبيانات حول جودة عناصر البيئة المدرسية المادية ومناسبتها للعملية التعليمية، ومنها:

- توافر وسائل الأمن والسلامة، والصيانة.
- تنظيم الفصول، وتوافر مصادر التعلم والتقنية الرقمية.
- فناء المدرسة، والتجهيزات الرياضية.
- المعامل المتاحة والتجهيزات التي تحتويها.
- توافر التجهيزات الخاصة بذوي الإعاقة.
- المقصف المدرسي، وصالات الطعام.
- المرافق والخدمات مثل دورات المياه ومستلزماتها.

## المقابلات:

يقوم فريق التقييم الذاتي بإجراء المقابلات؛ بهدف جمع معلومات وبيانات حول موضوع محدد أثناء تنفيذ عمليات التقييم الذاتي في المدرسة، باستخدام نماذج المقابلات المتضمنة أسئلة مرتبطة بمجالات تقييم المدارس، مع أهمية التأكد من توثيق نتائج جميع المقابلات التي يجريها الفريق وتشمل:



## ويتطلب تطبيق المقابلات الآتي:

◆ توزيع أدوار الفريق بين متحدث ومدوّن للإيجابيات.

◆ قراءة الأسئلة، وفهم ارتباطها بالمؤشرات والمعايير.

◆ توضيح أهداف المقابلة وأنها لجمع معلومات وبيانات عن أداء المدرسة.

◆ إضافة أسئلة مرتبطة بموضوع المؤشر الرئيسي وفق ما يتم التوصل إليه حسب الحاجة.

◆ إدارة وقت المقابلات حسب الخطة المعدة.





## نماذج التقويم المدرسي الذاتي:

هو نموذج تقني يستخدم لجمع بيانات المدرسة الأساسية، وتشخيص واقعها واحتياجاتها، ويتكون من الآتي:

### نموذج الجاهزية



- ◆ بيانات عامة عن المدرسة.
- ◆ بيانات الكادر الإداري.
- ◆ بيانات الكادر التعليمي.
- ◆ بيانات المتعلمين.
- ◆ بيئة التعلم المدرسية.
- ◆ المجتمع المدرسي.

### ويتخذ فريق التقويم الذاتي الإجراءات التالية لتطبيق نموذج خطة التحسين:

- ◆ بناء خطة التحسين في ضوء نتائج التقويم الذاتي.
- ◆ رفع خطة التحسين على المنصة الرقمية للتقويم الذاتي.

## مكونات ملف التقويم الذاتي الخاص بالمدرسة:

يُعد فريق التقويم الذاتي ملفًا خاصًا لحفظ وثائق تطبيق عمليات التقويم الذاتي التي يتم جمعها بحسب الفترات الزمنية لتطبيقه، وحفظ الأدلة والشواهد على تحقيق المؤشرات ومعايير تقويم المدارس:

- بيانات عامة عن المدرسة.
- بيانات المتعلمين (أعداد المتعلمين، وتحصيلهم الدراسي، وحالتهم الاقتصادية، ونسب الحضور).
- بيانات المعلمين (أعداد المعلمين، وتخصصاتهم، ومؤهلاتهم، وسنوات الخبرة).
- بيانات البيئة التعليمية مثل (أعداد الفصول، ومتوسط أعداد المتعلمين في الفصول، أعداد المعامل وما تتضمنه من تجهيزات تقنية).
- تقارير الإنجاز التعليمي والتحصيل الدراسي.



## الخاتمة

نأمل أن يكون هذا الدليل خارطةً طريق للمدرسة لتقويم ذاتها والتعرف على أدائها في مختلف جوانبه بمنهجية علمية سليمة ومعايير وأدوات مقننة ومعتمدة للوصول إلى بيانات دقيقة وصادقة وموضوعية تعكس صورة حقيقية لواقع المدرسة، والبناء عليها للتحسين والتطوير. كما نأمل أن يكون إضاءةً لكافة مدارسنا الفاعلة وقياداتها المتميزة على أداء رسالتها التربوية والوطنية المشتركة، وأن يساهم بفاعلية في عجلة التنمية الشاملة.



## معايير التقويم والاعتماد المدرسي



### 1. الإدارة (القيادة\*) المدرسية:

#### قيادة العملية التعليمية



#### التخطيط



#### التطوير المؤسسي



#### المجتمع المدرسي



تركز الإدارة المدرسية على عمليات التأثير الفاعل في المجتمع المدرسي؛ لتحقيق مستويات متقدمة من الأداء المتميز، ودعم تنفيذ الخطط وإدارة عمليات التعليم والتعلم والتطوير المهني المستمر لمنسوبيها؛ وتحسين نواتج التعلم، وتعزيز الشراكة مع الأسرة والمجتمع المحلي.



معايير	معايير	معايير
تضع المدرسة خطة تشغيلية مكتملة العناصر، وفق أهداف تطويرية محددة.	(1-1-1-1)	التخطيط
تتابع المدرسة تنفيذ خطتها وتطورها بما يضمن تحقيق أهدافها.	(1-1-1-2)	
تعزز المدرسة القيم الإسلامية والهوية الوطنية.	(1-2-1-1)	قيادة العملية التعليمية
تلتزم المدرسة بقيم مهنة التعليم وأخلاقياتها.	(1-2-1-2)	
توفر المدرسة مناخاً آمناً للتعلم والنمو نفسياً واجتماعياً.	(1-2-1-3)	
تنشر المدرسة قواعد السلوك والمواظبة، وتتابع تطبيقها.	(1-2-1-4)	
توفر المدرسة برامج وأنشطة تربوية داعمة للسلوك الإيجابي.	(1-2-1-5)	
توفر المدرسة برامج وأنشطة إثرائية غير صفية؛ لتطوير مواهب المتعلمين، وتهيئتهم للمستقبل.	(1-2-1-6)	
تعزز المدرسة بناء العلاقات الإيجابية والتعاون في المجتمع المدرسي.	(1-3-1-1)	المجتمع المدرسي
تعزز المدرسة مشاركة الأسرة في تعلم أبنائهم، والتحضير لمستقبلهم.	(1-3-1-2)	
تعزز المدرسة الشراكة المجتمعية؛ لدعم التعلم والتأثير الإيجابي في المجتمع المحلي.	(1-3-1-3)	
(*) توفر المدرسة كادرًا تعليميًا مكتملاً ومؤهلًا.	(1-4-1-1)	التطوير المؤسسي
(*) توفر المدرسة كادرًا إداريًا مكتملاً ومؤهلًا.	(1-4-1-2)	
(*) تظهر المدرسة نُبأًا واستدامة مالية.	(1-4-1-3)	
تشجع المدرسة منسوبيها للحصول على الرخصة المهنية.	(1-4-1-4)	
تدعم المدرسة التطوير المهني لمنسوبيها وفقًا لنتائج تقويم الأداء الوظيفي واحتياجاتهم.	(1-4-1-5)	
تطبق المدرسة التقويم الذاتي المبني على المعايير المعتمدة من الهيئة.	(1-4-1-6)	
تنفذ المدرسة خطة للتحسين بناء على نتائج التقويم المدرسي، وتتابعها.	(1-4-1-7)	



## 2. التعليم والتعلم:

### تقويم التعلم



### بناء خبرات التعلم



ترتكز بيئة التعلم حول المتعلم، وتتوسع إستراتيجيات وأنشطة التعليم والتعلم فيها؛ لتلبية احتياجات المتعلمين، وتنمية قدراتهم في اكتساب المعارف والمهارات وتطبيقها وتحليلها وتقويمها، وتطبيق أساليب وأدوات تقويم متنوعة وفاعلة لدعم تعلمهم، وتحسين أدائهم.



توفر المدرسة فرصاً متكافئة للتعلم تلبي احتياجات المتعلمين بمن فيهم ذوو الإعاقة والموهوبون.	(2-1-1-1)	بناء خبرات التعلم
تدعم المدرسة تنفيذ المناهج؛ لتحقيق نواتج التعلم المستهدفة وفق الخطة الدراسية.	(2-1-1-2)	
تنوع المدرسة في إستراتيجيات التدريس لتلبية احتياجات المتعلمين، ودعم تعلمهم.	(2-1-1-3)	
تفعل المدرسة التعلم الإلكتروني؛ لتلبية احتياجات المتعلمين، ودعم تعلمهم.	(2-1-1-4)	
توفر المدرسة أنشطة تعلم تطبيقية ترتبط بحياة المتعلمين.	(2-1-1-5)	
تنمي المدرسة المهارات القرائية والعقدية الأساسية لدى المتعلمين.	(2-1-1-6)	
تنمي المدرسة مهارات التفكير العليا لدى المتعلمين.	(2-1-1-7)	
تنمي المدرسة المهارات العاطفية والاجتماعية لدى المتعلمين.	(2-1-1-8)	
تنمي المدرسة المهارات الرقمية لدى المتعلمين.	(2-1-1-9)	
تعزز المدرسة دافعية المتعلمين للتعلم والاستمتاع به.	(2-1-1-10)	
تقوم المدرسة أداء المتعلمين باستخدام أساليب وأدوات تقويم متنوعة وفاعلة.	(2-2-1-1)	تقويم التعلم
تحلل المدرسة نتائج التقويم وتوظفها في تحسين نواتج التعلم بانتظام.	(2-2-1-2)	
تقدم المدرسة التغذية الراجعة للمتعلمين بانتظام.	(2-2-1-3)	

(\*) المؤشر يستهدف المدارس الأهلية والعالمية ولا ينطبق على المدارس الحكومية  
2 يشير المتعلم إلى الطالب والطالبة، التلميذ والتلميذة أينما ورد في المعايير والمؤشرات

### 3. نواتج التعلم

## التطور الشخصي والصحي والاجتماعي



## التحصيل التعليمي



تمثل نواتج التعلم المعارف والمهارات والاتجاهات والقيم المتوقع تحقيقها لدى المتعلمين نتيجة مرورهم بخبرات تربوية مخطط لها وترتبط بالتحصيل التعليمي والتطور الشخصي والصحي والاجتماعي.



يحقق المتعلمون نتائج متقدمة في مجال القراءة وفقاً للاختبارات الوطنية.	(3-1-1-1)	التحصيل التعليمي
يحقق المتعلمون نتائج متقدمة في مجال الرياضيات وفقاً للاختبارات الوطنية.	(3-1-1-2)	
يحقق المتعلمون نتائج متقدمة في مجال العلوم وفقاً للاختبارات الوطنية.	(3-1-1-3)	
يحقق المتعلمون تقدماً في مجال القراءة قياساً على مستوى أداء المدرسة السابق في الاختبارات الوطنية.	(3-1-1-4)	
يحقق المتعلمون تقدماً في مجال الرياضيات قياساً على مستوى أداء المدرسة السابق في الاختبارات الوطنية.	(3-1-1-5)	
يحقق المتعلمون تقدماً في مجال العلوم قياساً على مستوى أداء المدرسة السابق في الاختبارات الوطنية.	(3-1-1-6)	
يظهر المتعلمون الاعتزاز بالقيم والهوية الوطنية.	(3-2-1-1)	التطور الشخصي والصحي والاجتماعي
يظهر المتعلمون اتجاهات إيجابية نحو ذواتهم.	(3-2-1-2)	
يظهر المتعلمون التزاماً بالممارسات الصحية السليمة.	(3-2-1-3)	
يشارك المتعلمون في الأنشطة المجتمعية والأعمال التطوعية.	(3-2-1-4)	
يلتزم المتعلمون بقواعد السلوك والانضباط المدرسي.	(3-2-1-5)	
يظهر المتعلمون القدرة على البحث والتعلم الذاتي.	(3-2-1-6)	
يظهر المتعلمون اعتزازاً بثقافتهم واحتراماً للتنوع الثقافي في المجتمع.	(3-2-1-7)	



#### 4. البيئة المدرسية

### الأمن والسلامة



### المبنى المدرسي



تحقق البيئة المدرسية المتطلبات الأساسية وضمان جودة عناصر الأمن والسلامة؛ لتمكين مجتمع المدرسة بمختلف فئاتهم من تحقيق الأهداف التعليمية والتوقعات العالية لنواتج التعلم المستهدفة لدى المتعلمين.



تنظيم مبنى المدرسة ملائم لعدد المتعلمين والمرحلة العمرية.	(4-1-1-1)	المبنى المدرسي
تتوافر فصول ومعامل ملائمة للعملية التعليمية تلبى احتياجات المتعلمين بمن فيهم ذوو الإعاقة.	(4-1-1-2)	
تتوفر المرافق والخدمات المساندة احتياجات المتعلمين بمن فيهم ذوو الإعاقة.	(4-1-1-3)	
تتوافر في فصول المدرسة ومعاملها وجميع مرافقها متطلبات الأمن والسلامة.	(4-2-1-1)	الأمن والسلامة
تعمل المدرسة على صيانة جميع مرافق المبنى وتجهيزاته بانتظام.	(4-2-1-2)	
تعمل المدرسة على نظافة المبنى المدرسي وجميع مرافقه بانتظام.	(4-2-1-3)	





ويسرنا أن نتلقى ملحوظاتكم ومقترحاتكم حول الدليل الإجرائي للتقويم المدرسي الذاتي على

البريد الإلكتروني [ses@etec.gov.sa](mailto:ses@etec.gov.sa)



# هيئة تقويم التعليم والتدريب

Education & Training Evaluation Commission