

ملخص

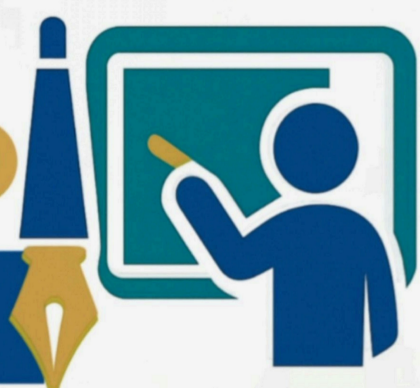
الدراسات الاجتماعية

الصف الخامس الابتدائي

الجزء الثاني من المقرر

موقع حصتي

www.hisatii.com



الوحدة الخامسة: مؤسسات الدولة

مفهوم مؤسسات الدولة

هناك نوعان رئيسان للمؤسسات، هما:

مؤسسات عامة:

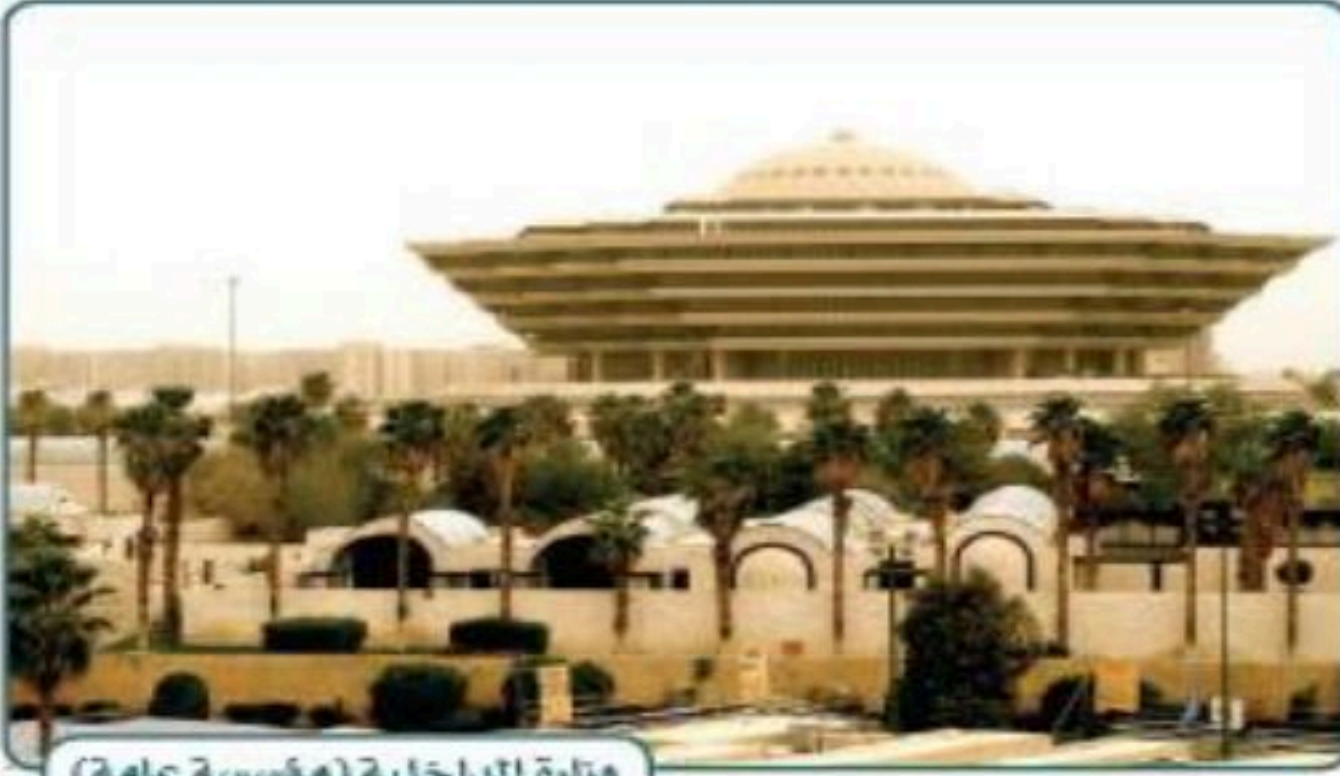
وهي المؤسسات الحكومية (مؤسسات الدولة)

مؤسسات خاصة:

وهي المؤسسات التجارية.

مؤسسات الدولة

هي الاجهزة الحكومية المكلفة بمهام لخدمة الوطن والمواطن.



وزارة الداخلية (مؤسسة عامة)



سوق تجاري (مؤسسة خاصة)

مستشفى
حكومي

برنامج
حكومي

هيئة
حكومية

وزارة

مؤسسات عامة

مصنع

بنك

شركة

مؤسسة
تجارية

سوق
تجاري

مؤسسات خاصة



الخدمات الحكومية

الخدمات الحكومية:

هى الأعمال التى تقوم بها الدولة من خلال مؤسساتها لمصلحة المجتمع وأفراده داخل الوطن

ومن مؤسسات الدولة:

وزارة الشؤون البلدية والقروية، وزارة النقل، وزارة الداخلية، إمارات المناطق.

وزارة الداخلية:

تقوم الوزارة بعدد من الأعمال والمهام ضمن مؤسسات الدولة منها : تحقيق الأمن والاستقرار ، وتأمين سلامة حُجاج بيت الله الحرام وخدمة المواطنين ، ومنع الجريمة ، ومكافحة المخدرات وتنفيذ العقوبات المقررة .

بعض الأجهزة فى وزارة الداخلية:

الشرطة:

تتولى المحافظة على الأمن وتطبيق الأنظمة.

القوات الخاصة لأمن الطرق:

تتولى المحافظة على سلامة الناس فى الطرق بين المناطق والمدن ومساعدة المسافرين

الإدارة العامة للدفاع للمرور:

تتولى تنظيم السير وسلامة السائقين والركاب داخل المدن

المديرية العامة لمكافحة المخدرات:

تتولى حماية الوطن من ترويج السموم والمخدرات وتوعية المواطنين بأخطارها علي الصحة والوطن

المديرية العامة للدفاع المدني:

تتولى تنفيذ إجراءات السلامة وإطفاء الحرائق.

المديرية العامة لحرس الحدود:

تتولى حماية حدود الوطن ومساعدة العابرين

المديرية العامة للجوازات:

تتولي اصدار الجوازات للمواطنين ومتابعتها

المديرية العامة للسجون:

تتولي الاشراف على السجون وملاحظتها.

وكالة الوزارة للأحوال المدنية:

تتولي اصدار بطاقة الهوية الوطنية وتسجيل المواليد.



الحماية الاجتماعية والصحية

وزارة الموارد البشرية والتنمية الاجتماعية:
تقدم الوزارة خدمات الحماية الاجتماعية من خلال عدد من الأعمال منها:

**حماية النساء والأطفال
الذين ينالهم العنف والإيذاء.
توفير دور الملاحظة
والرعاية لصغار السن الذين يصدر نحوهم عقوبات.
متابعة أحوال المواطنين والمواطنات
الذين يحتاجون إلى المساندة وإرشادهم**



وزارة الصحة:
تقدم الوزارة خدمات عديدة للمحافظة على صحة المواطنين والمقيمين من خلال مراكز الرعاية الصحية الأولية والمستشفيات والبرامج الصحية لتوعية المواطنين.

من أبرز المدن الطبية السعودية:



الوحدة السادسة : الخرائط والسكّان

الدرس العشرون : تاريخ الخرائط وتطورها

الخريطة

رسم توضيحي مصغّر لسطح الأرض أو لجزءٍ منه، يوضح الظواهر الطبيعية، مثل: الأنهار والجبال والسّهول والغابات، أو الظواهر البشريّة، مثل: توزيع السكّان والمدن والقرى والطرق.

تاريخ الخريطة

قبل معرفته الكتابة، وبعد معرفته الكتابة أخذ ينقشها على ألواح من الطين والخشب وعلى جلود الحيوانات؛ ليسهل عليه نقلها وحفظها، ثم استعمالها وقت الحاجة. كان البابليّون في العراق والفراعنة في مصر من أوائل من رسم الخرائط. وعرف العرب رسم الخرائط قديماً، وتذكّر كتب التاريخ أن الحجاج بن يوسف الثقفي أمر القائد قتيبة بن مسلم الباهلي (فاتح باد ما وراء النهر) أن يرسل له صورة للمنطقة التي طال حصارها في نحو عام ٨٧ هـ. في عام ٥٥٩٤، أنشأ العالم المسلم محمد الإدريسي القرشي أول خريطة عالمية صحيحة مبنية وفق الأصول العلمية والحقائق الدقيقة التي لا تختلف كثيراً عما هو معروف في الوقت الحاضر، وقدمها في كتابه (نزهة المشتاق في اختراق الآفاق)، وقد استعملت خرائطه ثلاثة قرون لدقتها.

نظم المعلومات الجغرافية

هي استعمال البرامج التقنية الحاسوبية لجمع المعلومات الجغرافية وتخزينها وعرضها من خلال تطبيقات رقمية عديدة على هيئة خريطة رقمية.

الفروق بين الخرائط الورقية والخرائط الرقمية

- ١- أن استعمال الخريطة الرقمية والحصول عليها أسهل من الخريطة الورقية.
 - ٢- أن الخرائط الرقمية تُحدّث بسهولة.
 - ٣- أن الخرائط الرقمية يمكن التحكم فيها وإظهار تمثيلها الحقيقي للواقع.
- خريطة وطنية المملكة العربية السعودية تركز في المعلومات والبيانات الجغرافية داخل المملكة العربية السعودية فقط.

اهمية الهيئة العامة للمساحة

تتولى إنتاج الخرائط الرقمية لوطني (المملكة العربية السعودية).

اهمية هيئة المساحة الجيولوجية السعودية

تتولى إنتاج الخرائط الجيولوجية (طبقات الأرض) الرقمية لوطني المملكة العربية السعودية.

الدرس الحادي والعشرون : السكّان

توزيع السكّان في العالم

يتركز سكّان العالم في النصف الشمالي من الكرة الأرضية، حيث يكثرون في العواصم والمدن الساحلية ومراكز التجارة والصناعة يعيش معظم السكّان في المناطق التي تتوافر فيها الأنهار أو التي تكثُر فيها الأمطار الموسمية، وتنخفض الكثافة السكانية انخفاضاً ملحوظاً في الأماكن التالية:

- المناطق الجافة (الصحاري).
- المناطق الباردة جداً (القطبية).
- مناطق الجبال والتضاريس الوعرة
- مناطق الغابات المزدهمة بالأشجار

العوامل المؤثرة في توزيع السكّان في العالم

العوامل الطبيعية:

- التضاريس
- المياه
- المناخ
- الموارد الطبيعية.

العوامل البشرية

- النشاط الاقتصادي
- النشاط السياسي.

الدرس الثاني والعشرون: توزيع السُّكَّان (العوامل الطبيعية: التضاريس والمياه)

التضاريس

يكثر السُّكَّان في السهول والهضاب غير الوَعْرَة، في حين يقل وجود السُّكَّان كلما زاد ارتفاع التضاريس وزادت وُعوْرَتُها؛ ولهذا نجد أن أعالي الجبال الشاهقة تخلو من السُّكَّان..

المياه

تتعدّد مصادر المياه على سطح الأرض، وتعدّ عاماً أساسياً في توزيع السُّكَّان عليه، وتنقسم مصادر المياه إلى قسمين:

المياه العذبة، ومصادرها: الأنهار، والينابيع، والبحيرات العذبة، والمياه الجوفية، والأمطار، والثلوج، والجليد. المياه المالحة، ومصادرها: المحيطات، والبحار، والبحيرات المالحة.

ترتفع الكثافة السُّكَّانية في السواحل البحرية، وقُرب الأنهار، وضفاف البحيرات العذبة؛ للأسباب الآتية:

- 1- للزراعة وصيد السمك.
- 2- للعمل في الموانئ والمواصلات البحرية.
- 3- للعمل في محطات توليد الطاقة والسُّدود.

الدرس الثالث والعشرون: توزيع السُّكَّان (العوامل الطبيعية: المناخ والموارد)

المناخ

- تتنوّع المناطق المناخية على سطح الأرض بين حارة ومعتدلة وباردة.
- تزداد الكثافة السُّكَّانية في المناطق ذات المناخ المعتدل، فإذا نظرنا إلى المناطق الصحراوية، فإننا نلاحظ انخفاض الكثافة السُّكَّانية فيها بسبب قلة الأمطار، في حين يتركز السُّكَّان في المناطق المعتدلة والمطيرة.
- يسكن أكثر من ٨٠ ٪ من سُكَّان العالم في المناطق التي تكون فيها درجتا الحرارة والرطوبة معتدلتين، والتي تكثر فيها الأمطار.

الموارد الطبيعية

هي كل ما أودعه الله في الطبيعة من مخزون؛ لتلبية احتياجات الإنسان وبناء حضارت. وتنقسم الموارد الطبيعية إلى نوعين:

- ١- الموارد الطبيعية المتجددة: وتتضمن الموارد التي تتجدد ذاتياً بتدبير الله، ومنها: ضوء الشمس والنباتات والحيوانات والرياح. وهي موارد لا تنتهي إذا استعملها الإنسان باعتدال.
- ٢- الموارد الطبيعية غير المتجددة: وتتضمن الموارد الموجودة في الطبيعة بمقادير ثابتة، وما يؤخذ منها لا يعوّض، ومنها: الحديد والنفط والفحم الحجري.

الدرس الرابع والعشرون: توزيع السُّكَّان (العوامل البشرية)

النشاط الاقتصادي

هو الأعمال والمجهودات التي يؤديها الإنسان؛ لتلبية احتياجاته الأساسية وتأمين معيشته. ويعد النشاط الاقتصادي من أهم العوامل الجاذبة للسُّكَّان

أنواع النشاط الاقتصادي



النزاعات السياسي

تعد النزاعات والحروب أحد أهم العوامل المؤثرة في توزيع السُّكَّان من خلال الهجرة أو الإقامة في الملاجئ، فالأمن سبب رئيس في استقرار السُّكَّان وجذبهم.

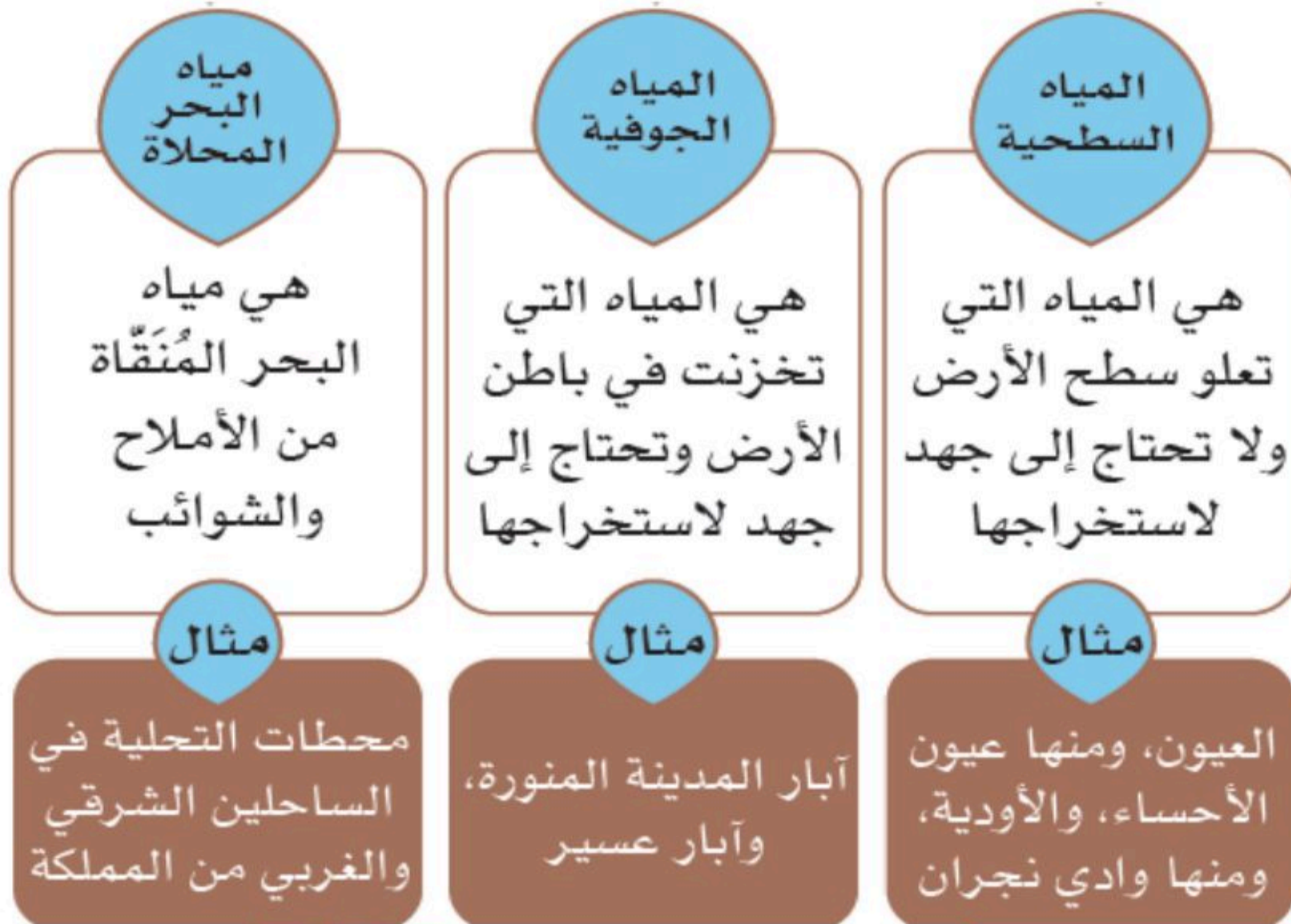
الوحدة السابعة : المَوارِد الاقتصاديَّة

الدرس الخامس والعشرون : المياه

مَوارِد المياه

يقع وطني (المملكة العربية السعودية) ضمن المنطقة التي يتَّسِمُ مناخُها بالجفاف، عدا المرتفعات الجبليَّة في جنوبها الغربي؛ لذا يَسُوذُ فيها المناخ شبه الجاف؛ وهو ما تسبَّب في شَحِّ مَوارِد المياه.

من مَوارِد المياه في وطني



مياه الصَّرْف الصحي المُعالِجَة

هي مورد جديد يدعم مَوارِد المياه الأخرى، ولقَّلة المياه الجوفية والسطحية في المملكة العربية السعودية، جاء التفكير في كيفية الاستفادة من مياه الصرف الصحي بعد معالجتها؛ لاستعمالها في بعض المجالات، منها: ري الحدائق والمتنزهات، وبعض الأغراض الصناعية.

تحلية المياه المالحة:

تقوم المملكة العربية السعودية بتحلية مياه البحر المالحة وتحويلها إلى مياه عذبة صالحة للشرب، وقد تصدَّرت دول العالم في تحلية المياه، وتُعْطِي المملكة ٧٠ ٪ من احتياجها لمياه الشرب من تحلية مياه البحر

المحافظة على الثروة المائية

تكون المحافظة على الثروة المائية ومواردها باتباع السلوك الصحيح في استعمالها، ومن أهم ذلك:

- ◀ تجنُّب رمي النفايات في العيون والأودية والآبار.
- ◀ الاقتصاد في استهلاك المياه وفق احتياجاتنا.
- ◀ توعية الآخرين بأهمية الماء؛ حيث يعد الماء العُنْصُرَ الأساسي للحياة على سطح الأرض، ولا تمكن الحياة من دونه.

الدرس السادس والعشرون: النبات الطبيعي

أنواع النباتات الطبيعية في وطني المملكة العربية السعودية

تتأثر النباتات الطبيعية في وطني المملكة العربية السعودية بأحواله المناخية؛ لذا تتنوع إلى:

- نباتات حَوْلِيَّة.
- نباتات مُعَمَّرَة

النباتات الحَوْلِيَّة (المَوْسِمِيَّة):

نباتات تنبت عقب موسم سقوط الأمطار، وتتغذى عليها الحيوانات، وتنتهي مع نهاية الموسم، منها:

الحَوَاء، والرَبْلَة، والثَّمَام، والسَّمْح، والأَقْحَوَان.

النباتات المُعَمَّرَة (الدائمة)

هي إحدى أهم مقومات الحياة، ومن صفاتها مقاومة الجفاف، منها:

الأَثَل، والسَّمْر، والعَزْر، والَطَّح، والغَضَا.

لعوامل المؤثرة في نمو النبات الطبيعي

الأَمْطَار: هي أهم العناصر المناخية المؤثرة في نوع النبات وكثافته.

الحرارة: تؤثر درجات الحرارة في نمو النباتات، فهناك نباتات تنمو في المناطق الحارة، وأخرى تنمو في المناطق المعتدلة

٢- التربة:

تعمل لتثبيت النباتات، وتُمدّها بالعناصر الغذائية اللازمة لنموها.

٣- التضاريس:

يسهم تنوع التضاريس في اختلاف الغطاء النباتي، فعلى سبيل المثال: مرتفعات عسير ينمو فيها غطاء نباتي كثيف؛ بسبب زيادة الأمطار، بخلاف المناطق المنخفضة القليلة الأمطار

توزيع النباتات الطبيعية في وطني المملكة العربية السعودية

تختلف أنواع النباتات الطبيعية في وطني المملكة العربية السعودية باختلاف خصائص البيئة التي تنمو فيها.

الدرس السابع والعشرون : الثروة الحيوانية

تعد الثروة الحيوانية من الموارد الاقتصادية المهمة في وطني المملكة العربية السعودية، بما تنتجه من لحوم ومشتقات الحليب التي تُعد مصدراً غذائياً، والصوف والجلود مصدراً صناعياً.

وفي وطني طرائق حديثة للعناية بالثروة الحيوانية، حيث أنشئت مزارع للدواجن والمواشي، وفي وطني أكبر مزارع للأبقار في العالم، وهي معدة لإنتاج الحليب ومشتقاته

قلة الثروة الحيوانية وتنميتها

يعاني وطني (المملكة العربية السعودية) قلة الثروة الحيوانية، ولأهميتها تسعى الدولة لتنميتها؛ لتحقيق الاكتفاء الذاتي لكيلا نستورد من الخارج.

من أسباب قلة الثروة الحيوانية في وطني

- قلة الغطاء النباتي
- الاستهلاك الضخم من اللحوم
- استهلاك إناث الحيوانات
- ضعف جُرْفَة الرَّعْي

من أساليب تنمية الثروة الحيوانية

- التوسع في تنمية أماكن الرعي والمحافظة عليها
- تنويع الأعلاف
- توفير الدعم لتربية الماشية والدواجن والأسماك.
- التوسع في إنشاء الوحدات البيطرية، وتوفير أجهزة خاصة للعناية بالأسماك

تربية النحل

تنتشر تربية النحل في عدة مناطق في وطني المملكة العربية السعودية، وقد أطلقت وزارة البيئة والمياه والزراعة (في برنامج التحوّل الوطني ضمن رؤية المملكة ٢٠٣٠) مبادرات تُسهم في تطوير قطاع النحل؛ لرفع مستوى الجودة والإنتاج، وابتكار حلولٍ للعوائق والتحديات التي تعترض هذا القطاع.

الدرس الثامن والعشرون : النّفط والمعادن

النّفط

هو من أهم المَوارِد في وطني المملكة العربية السعودية، فوطنِي يأتي في المركز الثاني عالمياً في الاحتياطي منه، وكذلك في إنتاجه. وحقول النفط في وطني كثيرة، على اليابسة وتُسمّى حقولاً برية، أو مغمورة في المياه وتُسمّى حقولاً بحرية.

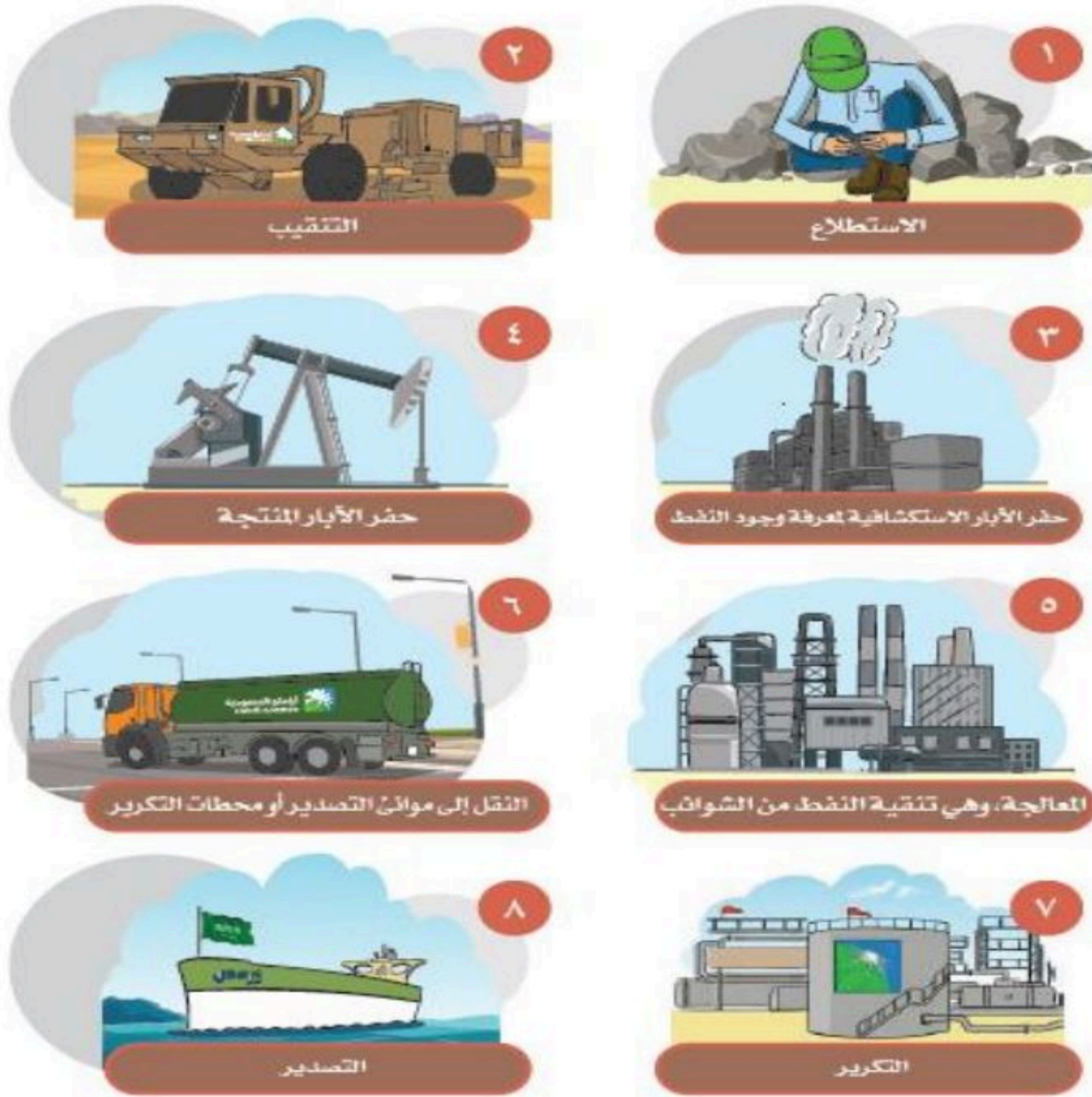
العُوار:

أكبر حقل نفطي بَرّي في العالم

السّقانيّة:

أكبر حقل نفطي بحري في العالم

المراحل التي تمر بها صناعة النفط



المعادن

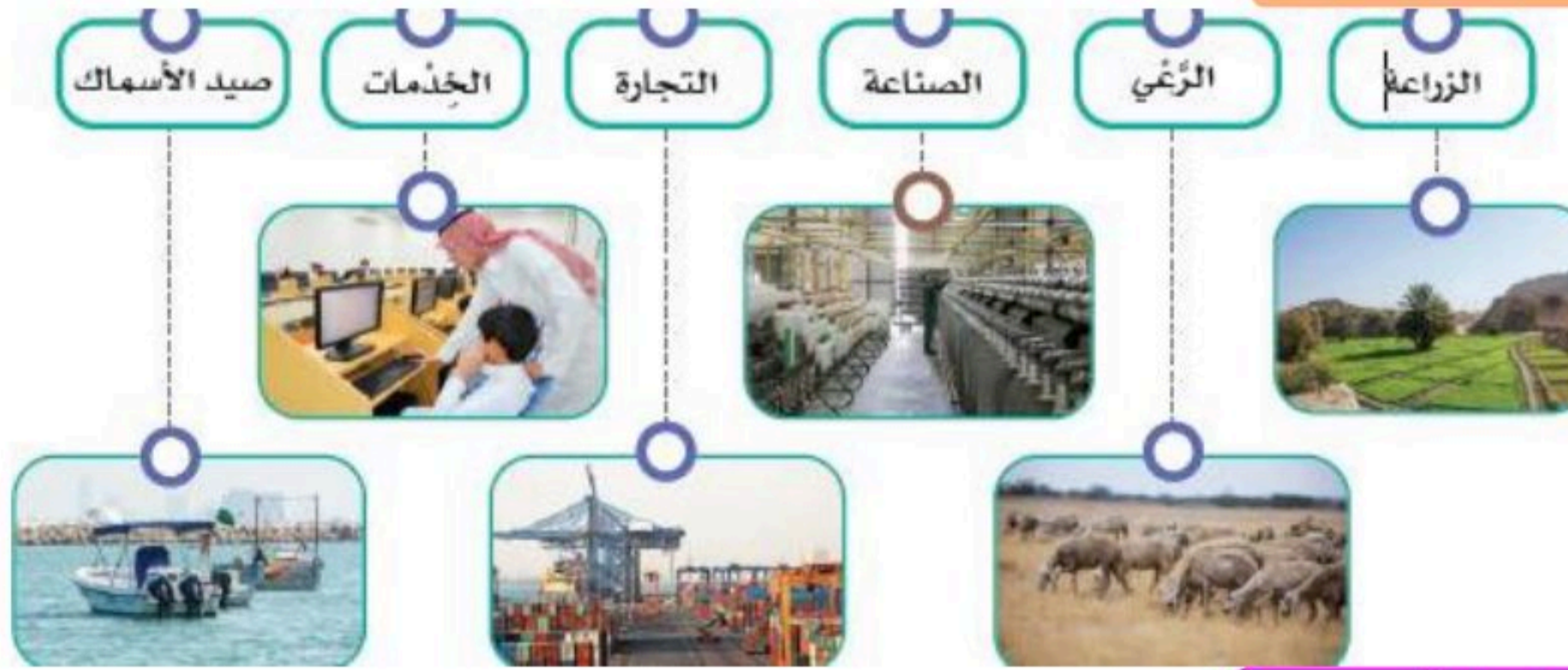
المعادن من أهم المَوارِد في وطني المملكة العربية السعودية؛ لذا قامت وزارة الصناعة والثروة المعدنية بالكشف والتنقيب عنها، وفي وطني المملكة العربية السعودية أنواع مختلفة من المعادن تدخل في الصناعات

أهم المعادن في الوطن

تتوافر المعادن في عدة أماكن في وطني المملكة العربية السعودية، بخاصة في الجهات الغربية والوسطى. مثل: الذهب، والفضة، والحديد، والنحاس، والرصاص، والزنك، والفوسفات، والبوكسيت

الوحدة الثامنة : الأنشطة الاقتصادية الدرس التاسع والعشرون: الزراعة والرعي

من أهم الأنشطة الاقتصادية



الزراعة

تأتي الزراعة في صدارة الأنشطة الاقتصادية للسكان، وذلك قبل اكتشاف النفط، وقد اعتنى وطني المملكة العربية السعودية بهذه المهنة؛ لكونها المصدر الغذائي للسكان، وقديماً كان معظم السكان يعملون فيها، إلا أنه في السنوات الأخيرة انخفض عددهم انخفاضاً كبيراً، وذلك بعد ظهور الزراعة الحديثة (المتقدمة) التي اعتمدت الأساليب العلمية، والآلات الحديثة، في إعداد الأرض، والرّي.

الرعي

- ◀ مازالت حرفة الرعي بمفهومها القديم (الانتقال والترحال بحثاً عن الماء والعشب) قائمة، ولكنها آخذة في التراجع؛ بسبب تدهور المراعي الطبيعية (الغطاء النباتي)، واستقرار السكان في المدن، وظهور أنشطة سكانية أخرى أكثر.
- ◀ يحرص وطني المملكة العربية السعودية على تحسين بيئة الإنتاج الحيواني وفق الشروط البيطرية والصحية من خلال الرعي التجاري الذي تقوم به الشركات الزراعية..

الدرس الثلاثون: الصناعة والتجارة والخدمات

الصناعة

هي تحويل المادة الخام الموجودة في الطبيعة التي لا يمكن الاستفادة منها مباشرة (النفط - المعادن - الحديد) إلى منتج يلبي احتياجات الإنسان (سيارات - غذاء - دواء).

فوائد الصناعة

- ◀ توفير ما يحتاج إليه السكان من المواد المختلفة.
- ◀ توفير فرص العمل لعدد كبير من السكان.
- ◀ الحصول على الأموال ببيع السلع وتسويقها.
- ◀ تحقيق تقدم اقتصادي للوطن من خلال الوصول إلى الاكتفاء الذاتي أو التصدير للخارج.

مقومات الصناعة



أهم الصناعات في وطني

| | | | | | | | |
|-----------------------------|---------------------|-----------------------------|-------------------------|------------------------|------------------|-----------------------|-----------------------|
| الصناعات اليدوية | صناعة المنسوجات | صناعة النفط | صناعة المواد الكيميائية | صناعة مواد البناء | الصناعات الخشبية | صناعة المواد الغذائية | صناعة المعادن الثقيلة |
| مثل | مثل | مثل | مثل | مثل | مثل | مثل | مثل |
| خياطة الأقمشة وصناعة الفخار | السجاد وخبوط النسيج | تكرير النفط والبتروكيماويات | الأدوية والطلاء | الأسمنت والطوب والبلاط | الأثاث والشقن | التمور والزيتون | الحديد والصلب |

التجارة

التجارة هي حركة البيع والشراء لمختلف أنواع السلع المحلية والمستوردة

أنواع التجارة

التجارة الداخلية:

بيع السلع والبضائع وشراؤها داخل الوطن

التجارة الخارجية:

بيع (تصدير) وشراء (استيراد) السلع والبضائع بين الوطن ودول أخرى

صادرات وطني المملكة العربية السعودية و وارداته

- الصادرات: ومنها (النفط خاماً ومكرراً، والمنتجات البتروكيميائية التحويلية، والتمور، والمنتجات المحلية المختلفة).
- الواردات: ومنها (الآلات، ووسائل النقل، والأجهزة الكهربائية، والمواد الغذائية).
- الميزان التجاري: هو الفرق بين قيمة صادرات الدولة وقيمة وارداتها.

وتحرص حكومة وطني المملكة العربية السعودية على أن تكون قيمة الصادرات أعلى من قيمة الواردات؛ ليصبح الميزان التجاري في مصلحة الوطن.

الخدمات

تشمل الأنشطة في مجالات: التعليم، والصحة، والنقل، والترفيه، وخدمات الإقامة والطعام، والمعلومات والاتصالات، والإدارة.



موقع منهجي
mnhaji.com

مراجعة

الدراسات الاجتماعية



الصف الخامس الابتدائي

الجزء الثاني من المقرر

السؤال الأول: اختر الإجابة الصحيحة فيما يلي :

| | | | | | | |
|----|---|---|--|--|---------------------------------------|--|
| ١ | أي من الأجهزة التالية مسؤول عن إطفاء الحرائق وإنقاذ المواطنين؟ | الشرطة | المرور | الدفاع المدني | حرس الحدود | |
| ٢ | إحدى المهام الرئيسية لوزارة الداخلية هي | بناء المدارس والمستشفيات | تأمين سلامة حجاج بيت الله الحرام | تعبيد الطرق وصيانتها | تنظيم الأنشطة الرياضية | |
| ٣ | أي من التالي يعد مثلاً على مؤسسة خاصة؟ | وزارة الداخلية | مستشفى حكومي | بنك تجاري | هيئة حكومية | |
| ٤ | ما هو التعريف الأنسب لمصطلح "الخدمات الحكومية"؟ | الأعمال التي يقوم بها الأفراد لمساعدة بعضهم | الأعمال التي تقدمها الدولة عبر مؤسساتها لخدمة المجتمع | المشاريع التجارية الخاصة التي تخدم المدن | الأنشطة الترفيهية التي تنظمها المدارس | |
| ٥ | المؤسسة الحكومية المسؤولة عن افتتاح المدارس والإشراف على التعليم هي | وزارة الداخلية | وزارة التجارة | وزارة الدفاع | وزارة التعليم | |
| ٦ | تتولى "القوات الخاصة لأمن الطرق" المحافظة على سلامة الناس في | الأسواق والمراكز التجارية | داخل الأحياء السكنية | المطارات والموانئ | الطرق بين المناطق والمدن | |
| ٧ | الخدمات الصحية العامة والوقائية في الأحياء تقدمها | المدن الطبية | مراكز الرعاية الصحية الأولية | المستشفيات العسكرية | هيئة الهلال الأحمر السعودي | |
| ٨ | أي من المدن الطبية التالية تقع في مدينة الرياض؟ | مدينة الملك عبدالله الطبية | مدينة الملك فيصل الطبية | مدينة الملك فهد الطبية | مستشفى النور التخصصي | |
| ٩ | لطلب سيارة إسعاف بشكل عاجل نتصل بالرقم | ٩٩٩ | ٩١١ | ٩٩٧ | ٩٩٨ | |
| ١٠ | توفير الأمن وحماية المواطنين هي من أهم وظائف | وزارة الثقافة | وزارة الداخلية | وزارة الزراعة | البنوك التجارية | |
| ١١ | الدور الأساسي لهيئة الهلال الأحمر السعودي هو | | | | | |

| | | | |
|-------------------------------|---|---|---------------------------------|
| تقديم التطعيمات للأطفال | تقديم الخدمات الإسعافية الطارئة ونقل المصابين | علاج الأمراض المزمنة | توفير دور الرعاية لكبار السن |
| ١٢ | أي من التالي يعد مثلاً على مؤسسة عامة (مؤسسة دولة)؟ | مصنع سيارات | وزارة الصحة |
| ١٣ | الجهة المسؤولة عن إصدار بطاقة الهوية الوطنية وتسجيل المواليد هي | المديرية العامة للجوازات | المديرية العامة للمرور |
| ١٤ | الهدف الرئيسي للمؤسسات الخاصة هو | خدمة المجتمع مجانباً | تنظيم حركة المرور |
| ١٥ | أي من الجهات التالية مسؤول عن مكافحة التسول؟ | وزارة الصحة | هيئة الهلال الأحمر السعودي |
| | | وزارة الموارد البشرية والتنمية الاجتماعية | المدن الطبية |

السؤال الثاني :

ضع علامة صح (✓) او علامة خطأ (x) امام العبارات التالية :

| | | |
|----|---|---|
| ١ | التمييز بين المؤسسات العامة والخاصة يعتمد على الهدف من إنشائها والجهة التي تتبع لها | ✓ |
| ٢ | مكافحة ترويج المخدرات وحماية الوطن منها هي من مهام وزارة الداخلية | ✓ |
| ٣ | الأسواق التجارية والشركات هي أمثلة على المؤسسات العامة | ✗ |
| ٤ | تقوم هيئة الهلال الأحمر السعودي بتقديم خدمات نقل المرضى والمصابين في أنحاء المملكة | ✓ |
| ٥ | تقدم الدولة الخدمات الحكومية للمواطنين فقط | ✗ |
| ٦ | تقوم مؤسسات الدولة بتقديم خدمات أساسية للمواطنين مثل التعليم والصحة | ✓ |
| ٧ | وزارة الدفاع هي مؤسسة خاصة يملكها أفراد | ✗ |
| ٨ | المديرية العامة للجوازات هي المسؤولة عن حماية حدود الوطن البرية والبحرية | ✗ |
| ٩ | كل إمارة منطقة في المملكة يرأسها أمير يتولى مسؤولية إدارة شؤونها | ✓ |
| ١٠ | يمكن الذهاب إلى مركز الرعاية الصحية الأولية لإجراء عملية جراحية كبرى | ✗ |
| ١١ | تتولى الشرطة مسؤولية تنظيم حركة السير داخل المدن | ✗ |

| | | |
|---|---|----|
| ✓ | حماية النساء والأطفال من العنف هي إحدى مهام وزارة الموارد البشرية والتنمية الاجتماعية | ١٢ |
| × | المؤسسات العامة هي نفسها المؤسسات التجارية التي تهدف للربح | ١٣ |
| × | تقدم وزارة الصحة خدماتها للمواطنين السعوديين فقط | ١٤ |
| × | تختص المدن الطبية بعلاج الحالات المرضية البسيطة والعامة | ١٥ |

السؤال الأول: اختر الإجابة الصحيحة فيما يلي :

| | | | |
|---|---|---|--|
| ما هو التأثير الرئيسي للحروب والنزاعات السياسية على السكان؟ | | | |
| ١ | زيادة فرص العمل. | جذب السكان للإقامة | دفع السكان للهجرة واللجوء |
| تحسين الاقتصاد المحلي. | | | |
| ما السبب الرئيس لارتفاع الكثافة السكانية في المناطق ذات المناخ المعتدل؟ | | | |
| ٢ | كثرة المصانع | سهولة التكيف وتنوع المحاصيل | وجود الجبال الشاهقة |
| قلة الأمطار | | | |
| ما هو التعريف الأنسب لمصطلح "النشاط الاقتصادي"؟ | | | |
| ٣ | الأعمال الترفيهية التي يمارسها الإنسان. | المجهودات التي يبذلها الإنسان لتلبية احتياجاته وتأمين معيشته | الهجرة من مكان إلى آخر |
| الدراسة والبحث العلمي فقط | | | |
| أي من التالي يعد من مصادر المياه العذبة؟ | | | |
| ٤ | المحيطات | الأنهار | البحار |
| البحيرات المالحة | | | |
| ما هو السبب الرئيسي لقلة عدد السكان في المرتفعات الشاهقة؟ | | | |
| ٥ | توفر فرص العمل | سهولة المواصلات | وعورة التضاريس وبرودة المناخ |
| وفرة المياه العذبة | | | |
| أي من المناطق التالية يتوقع أن تكون فيها الكثافة السكانية أعلى؟ | | | |
| ٦ | قمم الجبال العالية | الوديان النهرية الخصبة | المناطق الجبلية |
| الصحراوية الجافة المتجمدة | | | |
| ما هي التقنية الحديثة التي تستخدم لجمع معلومات الخرائط الرقمية وعرضها؟ | | | |
| ٧ | الطباعة الورقية | النقش على الحجر | نظم المعلومات الجغرافية (GIS) |
| الكتابة اليدوية | | | |
| أي من العوامل التالية يعد عاملاً طبيعياً يجذب السكان؟ | | | |
| ٨ | بناء المصانع | وفرة المياه والتربة الخصبة | الحروب والنزاعات |
| بناء أسواق تجارية | | | |
| لماذا يقل عدد السكان في المناطق الصحراوية؟ | | | |
| ٩ | بسبب برودة الجو الشديدة | بسبب كثرة الغابات | بسبب قلة الأمطار وصعوبة الزراعة |
| بسبب وفرة الأنهار | | | |
| ...يعتبر النشاط القائم على تبادل السلع والمنتجات وتقديم الخدمات نشاطاً | | | |
| ١٠ | زراعياً | صناعياً | سياسياً |
| تجارياً | | | |

| | | | | |
|--|-------------------------------|-----------------------------|-----------------------------------|----|
| :يتركز غالبية سكان العالم في | | | | |
| النصف الجنوبي من الكرة الأرضية | المناطق القطبية | قارة أستراليا | النصف الشمالي من الكرة الأرضية | ١١ |
| :يتركز السكان على السواحل البحرية بشكل كبير بسبب | | | | |
| عزلتها عن العالم | صعوبة الزراعة فيها | برودة مناخها الشديد | سهولة النقل والتجارة وصيد الأسماك | ١٢ |
| :المدن والطرق على الخريطة تعتبر من الظواهر | | | | |
| الطبيعية | البشرية | المناخية | الجيولوجية | ١٣ |
| :العالم المسلم الذي اشتهر برسم أول خريطة عالمية صحيحة هو | | | | |
| ابن بطوطة | ابن سينا | الإدريسي | الخوارزمي | ١٤ |
| :تعتبر السهول مناطق جاذبة للسكان لأنها تتميز بـ | | | | |
| صعوبة البناء ووعورة الطرق | ندرة المياه وصعوبة الزراعة | سهولة الزراعة وشق الطرق | مناخها شديد البرودة | ١٥ |
| يعتبر النشاط التجاري والصناعي من العوامل المؤثرة في توزيع السكان، ويصنف ضمن: | | | | |
| العوامل الطبيعية | العوامل البشرية | العوامل المناخية | عوامل التضاريس | ١٦ |
| أي من الأنشطة التالية يعد مثلاً على "النشاط الصناعي"؟ | | | | |
| زراعة القمح | بيع الخضروات في السوق | تحويل القطن إلى ملابس | رعي الأغنام | ١٧ |
| أي من الموارد الطبيعية التالية يعتبر مورداً غير متجدد؟ | | | | |
| ضوء الشمس | الرياح | النفط | النباتات | ١٨ |
| ما السبب الرئيسي لدراسة الحكومات لتوزيع السكان؟ | | | | |
| لمعرفة عدد السياح | لتخطيط التنمية وتوزيع الخدمات | لرسم خرائط جديدة | لمعرفة أنواع النباتات | ١٩ |
| أي من التالي يعد من مميزات الخريطة الرقمية مقارنة بالورقية؟ | | | | |
| لا تحتاج إلى كهرباء | لا يمكن تغييرها | يمكن تحديث معلوماتها بسهولة | تُصنع من الورق | ٢٠ |
| في أي من المناطق التالية تقل الكثافة السكانية بشكل كبير؟ | | | | |
| ٢١ | | | | |

| | | | | |
|--|--------------------------------------|-----------------------------------|----------------------------|----|
| المدن الصناعية الكبرى | المناطق الجبلية شديدة الوعورة | المناطق الساحلية المعتدلة | السهول الفيضية حول الأنهار | |
| ما هو أفضل وصف للخريطة؟ | | | | |
| قائمة بأسماء المدن والقرى | قصة عن تاريخ منطقة معينة | رسم توضيحي مصغر لسطح الأرض | صورة فوتوغرافية لمكان ما | ٢٢ |
| ما الذي يجذب السكان للعيش في المناطق الغنية بالموارد الطبيعية؟ | | | | |
| بعدها عن البحار | المناخ القاسي | توافر فرص العمل والخدمات | صعوبة التضاريس | ٢٣ |
| ما هو العامل الأهم الذي يساهم في استقرار السكان في منطقة ما؟ | | | | |
| قلة الموارد الطبيعية | بعدها عن المدن | توفر الأمن | كثرة النزاعات | ٢٤ |
| أي مما يلي يعد من الموارد الطبيعية المتجددة؟ | | | | |
| طاقة الرياح | الغاز الطبيعي | الحديد | الفحم الحجري | ٢٥ |

السؤال الثاني :

ضع علامة صح (✓) او علامة خطأ (×) امام العبارات التالية :

| | | |
|---|--|----|
| ✓ | الخرائط الورقية أسهل في التحديث من الخرائط الرقمية | ١ |
| × | تعتبر ضفاف الأنهار مناطق طاردة للسكان بسبب الفيضانات فقط | ٢ |
| | النشاط الزراعي هو أقدم الأنشطة الاقتصادية التي مارسها الإنسان | ٣ |
| × | المحيطات والبحار هي المصادر الرئيسية للمياه العذبة التي يعتمد عليها الإنسان في الشرب | ٤ |
| × | تؤدي التضاريس الوعرة إلى زيادة الكثافة السكانية | ٥ |
| ✓ | يميل السكان للعيش في المناطق التي توفر لهم فرصاً اقتصادية كالزراعة والتجارة | ٦ |
| ✓ | يتركز أكثر من ٨٠٪ من سكان العالم في المناطق المعتدلة والمطيرة | ٧ |
| × | الموارد المتجددة مثل ضوء الشمس والماء تنفذ مع الاستخدام | ٨ |
| ✓ | تعتبر المناطق ذات المناخ المعتدل والسهول الخصبة جاذبة للسكان | ٩ |
| ✓ | تقل الكثافة السكانية في المناطق القطبية بسبب شدة البرودة | ١٠ |
| ✓ | تساعد معرفة توزيع السكان على توفير المدارس والمستشفيات في الأماكن المناسبة | ١١ |
| × | تعتبر الأنشطة الاقتصادية من العوامل الطاردة للسكان | ١٢ |
| × | يؤدي توفر الأمن إلى هجرة السكان من أوطانهم | ١٣ |

| | | |
|---|---|----|
| ✓ | النزاعات السياسية تزيد من نسبة البطالة وتقلل النشاط الاقتصادي | ١٤ |
| ✓ | كلما كان المناخ أصعب، زادت تكاليف المعيشة للحاجة إلى التدفئة أو التبريد | ١٥ |
| ✓ | يعتبر البابليون والفراعنة من أوائل الحضارات التي رسمت الخرائط | ١٦ |
| ✗ | تعد المناطق الغنية بالنفط مناطق طاردة للسكان لخطورتها | ١٧ |
| | يُعد توفر المياه عاملاً أساسياً يؤثر في قرار الناس لاختيار مكان سكنهم | ١٨ |
| ✗ | توضح الخرائط الظواهر الطبيعية فقط، مثل الجبال والأنهار | ١٩ |
| ✓ | عرف الإنسان رسم الخرائط قبل أن يعرف الكتابة | ٢٠ |
| ✓ | تُظهر الخرائط الرقمية تمثيلاً حقيقياً للواقع يمكن التحكم فيه | ٢١ |
| ✗ | النشاط التجاري هو تحويل الموارد الطبيعية إلى منتجات مفيدة | ٢٢ |
| ✗ | تزداد الكثافة السكانية في المناطق الصحراوية بسبب صفاء جوها | ٢٣ |
| ✗ | يتوزع سكان العالم بشكل منتظم ومتساوٍ على جميع القارات | ٢٤ |
| ✗ | العوامل البشرية مثل النشاط الاقتصادي ليس لها تأثير على أماكن تركيز السكان | ٢٥ |

السؤال الأول: اختر الإجابة الصحيحة فيما يلي :

| | | | | | |
|----|--|-----------------------|----------------------|--|--------------------------|
| ١ | أي من النباتات التالية يكثر وجوده في بيئة الرمال؟ | العرعر | الزيتون البري | الأرطى | الدوم |
| ٢ | ما هو أكبر حقل نفط بري في العالم ويقع في المملكة العربية السعودية؟ | حقل السفانية | حقل الخريص | حقل الغوار | حقل منيفة |
| ٣ | أي مما يلي يعد من الأسباب الرئيسية لقلّة الثروة الحيوانية؟ | زيادة مساحة المراعي | قلّة الغطاء النباتي | توفير الدعم للمربين | إنشاء الوحدات البيطرية |
| ٤ | المياه التي تكون مخزنة في باطن الأرض وتحتاج إلى حفر لاستخراجها تسمى: | مياهًا سطحية | مياهًا جوفية | مياهًا محلاة | مياهًا معالجة |
| ٥ | أي من الأساليب التالية لا يسهم في تنمية الثروة الحيوانية؟ | تنويع الأعلاف | تنمية أماكن الرعي | الاستهلاك الضخم للحوم | توفير الرعاية البيطرية |
| ٦ | أي من التالي يعد من موارد المياه السطحية في المملكة العربية السعودية؟ | محطات التحلية | الآبار العميقة | الأودية والعيون | مياه الصرف الصحي |
| ٧ | أي من النباتات التالية يعتبر من النباتات المعمرة التي تقاوم الجفاف؟ | الأقحوان | الربلة | السمح | الطلح |
| ٨ | إنشاء مزارع حديثة للدواجن يهدف بشكل أساسي إلى: | زيادة استيراد الدواجن | تقليل استهلاك اللحوم | تحقيق الاكتفاء الذاتي من لحوم الدواجن والبيض | دعم حرفة الرعي التقليدية |
| ٩ | ما اسم الشركة الوطنية التي أسست في عهد الملك عبدالعزيز وتعد أضخم شركة نفط في العالم؟ | شركة معادن | شركة سابك | شركة أرامكو السعودية | شركة الكهرباء |
| ١٠ | السبب الرئيسي لقلّة المياه في معظم أجزاء وطننا هو: | كثرة السكان | المناخ الجاف | كثرة المصانع | وعورة التضاريس |
| ١١ | ما الفائدة الأساسية من توفير الدعم لمربي الماشية؟ | تقليل أعداد الحيوانات | زيادة أسعار اللحوم | تشجيعهم على الاستمرار وزيادة الإنتاج | زيادة استيراد الأعلاف |

| | | | | |
|--|--|----------------------------------|----------------------------------|----|
| ما هو العامل الأكثر تأثيراً في تحديد نوع النبات الطبيعي وكثافته؟ | | | | ١٢ |
| نوع التربة | الأمطار | شكل التضاريس | قربها من البحر | |
| أي من التصرفات التالية يساعد على المحافظة على الثروة المائية؟ | | | | |
| ترك صنوبر الماء مفتوحاً | رمي النفايات في مجاري الأودية | إصلاح التسريبات في المنزل | غسل السيارة يومياً بخرطوم المياه | ١٣ |
| ...تحتل المملكة العربية السعودية في احتياطي النفط المركز | | | | |
| الأول عالمياً | الثاني عالمياً | الثالث عالمياً | الرابع عالمياً | ١٤ |
| النباتات التي تثبت عقب موسم سقوط الأمطار وتنتهي مع نهاية الموسم تسمى | | | | |
| نباتات معمرة | نباتات دائمة | نباتات حولية | أشجار ظليلة | ١٥ |
| ...يُصنف حقل السفانية بأنه حقل نفط | | | | |
| بري | بحري | جبلي | نهري | ١٦ |
| تُستخدم جلود الحيوانات وصوفها كمصدر مهم في مجال | | | | |
| الغذاء | الزراعة | الصناعة | الطاقة | ١٧ |
| أي من المعادن التالية يعد من أهم المعادن الموجودة في المملكة ويدخل في صناعة الأسمدة؟ | | | | ١٨ |
| الذهب | الحديد | النحاس | الفوسفات | |
| تتميز مرتفعات عسير بغطاء نباتي كثيف، والسبب الرئيسي لذلك هو | | | | |
| خصوبة التربة فقط | انخفاض درجات الحرارة | زيادة كمية الأمطار | كثرة الأودية | ١٩ |
| الطريقة الرئيسية التي توفر بها المملكة مياه الشرب للسكان هي | | | | |
| من الأنهار | من الأمطار مباشرة | من تحلية مياه البحر | من استيراد المياه | ٢٠ |
| السؤال الثاني : | | | | |
| ضع علامة صح (✓) او علامة خطأ (x) امام العبارات التالية : | | | | |
| ١ | النباتات الحولية تعيش لسنوات طويلة وتحمل الظروف المناخية القاسية. | | | × |
| ٢ | يوجد في المملكة العربية السعودية العديد من الأنهار الكبيرة الدائمة الجريان. | | | × |
| ٣ | يقتصر دور التربة على تثبيت النباتات فقط. | | | × |
| ٤ | تعتبر المملكة العربية السعودية من الدول المتقدمة عالمياً في مجال تحلية مياه البحر. | | | ✓ |

| | | |
|---|--|----|
| ✓ | تعتبر النباتات المعمرة إحدى أهم مقومات الحياة لقدرتها على مقاومة الجفاف. | ٥ |
| ✓ | يؤدي تنوع التضاريس إلى اختلاف الغطاء النباتي من منطقة لأخرى. | ٦ |
| ✗ | تقتصر أهمية الثروة الحيوانية على توفير الغذاء فقط. | ٧ |
| ✓ | النفط والمعادن من الموارد الطبيعية غير المتجددة التي يمكن أن تنفذ مع كثرة الاستهلاك. | ٨ |
| ✗ | يُعد حقل الغوار مثلاً على حقول النفط البحرية. | ٩ |
| ✓ | الالاقتصاد في استهلاك المياه سلوك حضاري وواجب ديني. | ١٠ |
| ✓ | الماء عنصر أساسي لحياة الإنسان والنبات والحيوان. | ١١ |
| ✓ | بدأ التنقيب عن النفط واكتشافه بكميات تجارية في المملكة في عهد الملك عبدالعزيز آل سعود. | ١٢ |
| ✗ | يؤدي استهلاك إناث الحيوانات إلى زيادة أعداد الثروة الحيوانية على المدى الطويل. | ١٣ |
| ✗ | يقع مقر شركة أرامكو السعودية الرئيس في مدينة الرياض. | ١٤ |
| ✓ | إنشاء وحدات بيطرية متخصصة يساعد على حماية الحيوانات من الأمراض. | ١٥ |
| ✗ | يمكن استخدام مياه الصرف الصحي المعالجة للشرب مباشرة. | ١٦ |
| ✗ | تتركز معظم مناجم المعادن في المملكة العربية السعودية في الجهات الشرقية. | ١٧ |
| ✗ | تتشابه أنواع النباتات الطبيعية في جميع مناطق المملكة العربية السعودية. | ١٨ |
| ✓ | تعتبر حرفة الرعي من الحرف التي تساهم في زيادة الثروة الحيوانية عند تطورها. | ١٩ |
| ✓ | تسعى المملكة العربية السعودية لتحقيق الاكتفاء الذاتي من المنتجات الحيوانية. | ٢٠ |

السؤال الأول: اختر الإجابة الصحيحة فيما يلي :

| | | | |
|--|--------------------------------|---------------------------------------|--|
| أي من العوامل التالية يعد سبباً رئيسياً لتراجع حرفة الرعي التقليدي؟ | | | |
| ١ | زيادة أسعار الأعلاف | تدهور المراعي الطبيعية | كثرة الأمراض الحيوانية |
| ما هو النشاط الاقتصادي الذي يتم فيه تحويل الحديد إلى سيارات؟ | | | |
| ٢ | التجارة | الصناعة | الخدمات |
| شراء التمور من متجر داخل مدينتك يعتبر مثلاً على | | | |
| ٣ | التجارة الخارجية | التصدير | التجارة الداخلية |
| أي من التالي يعد من مقومات الصناعة الأساسية؟ | | | |
| ٤ | الطقس المعتدل | رأس المال | عدد السكان القليل |
| أي مما يلي يعد مثلاً على قطاع الخدمات؟ | | | |
| ٥ | مصنع للأثاث | مزرعة للقمح | مستشفى لعلاج المرضى |
| يكون الميزان التجاري في صالح الدولة عندما تكون | | | |
| ٦ | قيمة الواردات أكبر من الصادرات | قيمة الصادرات أكبر من الواردات | قيمة الصادرات تساوي قيمة الواردات |
| الرعي التجاري الحديث يتميز عن الرعي التقليدي بـ | | | |
| ٧ | الاعتماد على التنقل والترحال | قلة الإنتاج | التربية في مزارع متخصصة لإنتاج وفير |
| ما السبب الرئيسي لانخفاض عدد العاملين في الزراعة؟ | | | |
| ٨ | نقص المياه | قلة مساحة الأراضي الزراعية | استخدام الآلات والتقنيات الحديثة |
| أي الأنشطة التالية يعد من الأنشطة الاقتصادية الأساسية التي يمارسها السكان؟ | | | |
| ٩ | استكشاف الفضاء | التجارة | البحث العلمي |
| النشاط الاقتصادي الذي يمارسه سكان المناطق الساحلية بشكل أساسي هو | | | |
| ١٠ | الصناعة الثقيلة | زراعة القمح | صيد الأسماك |

السؤال الثاني :

ضع علامة صح (✓) او علامة خطأ (x) امام العبارات التالية :

| | | |
|---|---|----|
| ✗ | الهدف الأساسي للصناعة هو ترك المواد الخام في الطبيعة كما هي | ١ |
| ✓ | استقرار السكان في المدن يعد أحد أسباب تراجع حرفة الرعي | ٢ |
| ✓ | تساهم الصناعة في توفير فرص عمل كثيرة للسكان | ٣ |
| ✗ | التجارة الخارجية هي بيع وشراء السلع بين مدن مختلفة داخل نفس الدولة | ٤ |
| ✗ | استخدام الآلات الحديثة في الزراعة أدى إلى زيادة الحاجة إلى الأيدي العاملة | ٥ |
| ✓ | تهدف المملكة من خلال رؤية ٢٠٣٠ إلى تنويع الأنشطة الاقتصادية وعدم الاعتماد على النفط فقط | ٦ |
| ✗ | الزراعة التقليدية تعطي إنتاجًا أكثر وفرة من الزراعة الحديثة | ٧ |
| ✓ | عندما تبيع الدولة النفط لدول أخرى، فإن هذا يسمى تصديرًا | ٨ |
| ✓ | التعليم والصحة والنقل هي أنشطة اقتصادية تدرج تحت قطاع الخدمات | ٩ |
| ✗ | لا يوجد أي تأثير للبيئة المحيطة على نوع النشاط الاقتصادي الذي يمارسه السكان | ١٠ |