



تم تحميل الملف  
من موقع **بداية**



للمزيد اكتب  
في جوجل



بداية التعليمي

موقع بداية التعليمي كل ما يحتاجه الطالب والمعلم  
من ملفات تعليمية، حلول الكتب، توزيع المنهج،  
بوربوينت، اختبارات، ملخصات، اختبارات إلكترونية،  
أوراق عمل، والكثير...

حمل التطبيق



## دليل مراجعة الفصل

**الفكرة العامة** تقع المملكة العربية السعودية ضمن الصفيحة العربية التي تضم كلاً من الدرع العربي، والرف العربي الذي يحتوي على مخزون كبير من النفط والمياه.

المفردات	المفاهيم الرئيسية
	6-1 صخور المملكة العربية السعودية
الدرع العربي الرف العربي الحرثات الكثبان الرملية السيباخ	<p><b>الفكرة الرئيسية</b> تقسم صخور المملكة العربية السعودية حسب نشأتها إلى عدة أقاليم من أكبرها: الدرع العربي والرف العربي.</p> <ul style="list-style-type: none"> <li>تقسم صخور المملكة العربية السعودية إلى ستة أقاليم.</li> <li>يغطي الرف العربي ثلثي مساحة الجزيرة العربية.</li> <li>يتكون الدرع العربي من صخور نارية ومتحولة ورسوبية قديمة.</li> <li>يتكون إقليم البحر الأحمر من عدد من أحواض الترسيب، وصخوره عبارة عن صخور رملية والطفل والصخور الجيرية.</li> <li>تغطي الحرثات حوالي 90 ألف كيلومتر، حيث تمثل نسبة 4.6% من مساحة المملكة.</li> <li>تقسم السباخ إلى نوعين: ساحلية قريبة من البحر، وداخلية في فوهات البراكين والكثبان الرملية.</li> </ul>
	6-2 الصفيحة العربية وتكويناتها
بحر التيش تكوين منكشف	<p><b>الفكرة الرئيسية</b> كانت الصفيحة العربية متصلة بالصفيحة الإفريقية، ثم حدث فالق البحر الأحمر والذي أدى إلى انفصال الدرع العربي عن الدرع النوبي، ومن ثم ترسبت التكوينات الرسوبية على الدرع العربي.</p> <p>وقع بداية التعليم   beadaya.com</p> <ul style="list-style-type: none"> <li>كانت الصفيحة العربية جزءاً من الصفيحة الإفريقية حيث يطلق عليها الدرع العربي النوبي.</li> <li>تكون فالق البحر الأحمر منذ 30 مليون سنة تقريباً.</li> <li>المملكة العربية السعودية تقع كاملة على الصفيحة العربية.</li> <li>تكونت جبال طوروس وجبال زاغروس وجبال عمان بسبب حركة الصفيحة العربية.</li> <li>يتكون الرف العربي من تكوينات رسوبية ذات خصائص مختلفة.</li> </ul>
	6-3 المياه الجوفية في المملكة العربية السعودية
الطبقة المحصورة الطبقة غير المحصورة الطبقة المعلقة الماء الاحفوري الماء الصهاري	<p><b>الفكرة الرئيسية</b> المياه الجوفية إحدى أشكال الغلاف المائي الأرضي، وهي المياه الموجودة تحت سطح الأرض في المسام والفجوات، وتوجد في عدة أماكن في المملكة العربية السعودية.</p> <ul style="list-style-type: none"> <li>المياه الجوفية هي المياه الموجودة تحت سطح الأرض في مسام وفجوات الصخور.</li> <li>تتكون المياه الجوفية عندما تتسرب المياه بشكل عام إلى الطبقات تحت السطحية.</li> <li>تخزن المياه الجوفية في عدة أنواع من الطبقات.</li> <li>تستخرج المياه الجوفية بعدة طرق، منها: حفر الآبار العادية والآبار الارتوازية.</li> <li>هناك عدة تكوينات جيولوجية حاملة للمياه الجوفية في المملكة العربية السعودية.</li> <li>يعد التلوث من أكثر الأخطار التي تهدد المياه الجوفية.</li> </ul>

## مراجعة المفردات

ضع المصطلح الصحيح مكان الكلمات التي تحتها خط فيما يأتي:

1. الصفحة الأفريقية تشمل المنطقة الممتدة من بحر العرب جنوباً، إلى سلاسل جبال طوروس شمالاً، ومن البحر الأحمر غرباً إلى سلاسل جبال زاغروس شرقاً. **الصفحة العربية**

2. يقع إقليم الرف العربي أغلبه في غربي المملكة العربية السعودية، وهو ضيق الاتساع في الشمال والجنوب.

3. المياه السطحية هي المياه الموجودة تحت سطح الأرض في مسام وفجوات الصخور. **المياه الجوفية**

4. الطبقات غير المحصورة هي الطبقات المحاطة من الأعلى ومن الأسفل بطبقة صماء غير منفذة.

5. تعود أعمار صخور تكوين اليمامة لعصر الجوراسي، ويتكون من تعاقب صخور جيرية وأملاح الأنهدريت، ويتميز هذا التكوين بوجود مخزون كبير من النفط.

6. أصغر الأقاليم في الدرع العربي مساحة هو إقليم عسير، ويقع في الطرف الشرقي للدرع.

7. يستفاد من مياه تكوين الساق في جنوب المملكة العربية السعودية.

## الوجيد

## تثبيت المفاهيم الرئيسية

8. انفصلت الصفحة العربية عن الصفحة الأفريقية منذ ما يقارب:

a. 10 ملايين سنة.

b. 20 مليون سنة.

c. 30 مليون سنة.

d. 40 مليون سنة.

9. ما زالت الصفحة العربية تتحرك ناحية:

a. الشمال الشرقي.

b. الشمال الغربي.

c. الجنوب الشرقي.

d. الجنوب الغربي.

10. طبقة العلاة تتبع تكوين:

a. أم رضة.

b. البياض.

c. الدمام.

d. المنجور.

11. من أكثر العناصر الكيميائية التي تهدد المياه الجوفية بالتلوث عنصر:

a. الحديد.

b. المغنيسيوم.

c. البوتاسيوم.

d. الزرنيخ.

12. ينسب تكوين أم رضة إلى آبار تقع بالقرب من مدينة:

a. الرياض.

b. حفر الباطن.

c. حائل.

d. الخفجي.

13. طفوح بازلتية تكونت من حمم الصخور البركانية المنصهرة، التي تدفقت من باطن الأرض إلى سطحها تعرف بـ:

a. الصهارة.

b. الحرات.

c. الماجما.

d. الرماد.

14. يعود عمر صخور تكوين خف إلى العصر:

a. البرمي.

b. الكريتاسي.

c. الكامبري.

d. الجوراسي.

الدرع العربي

المحصورة

العرب

الرين (البدع)

15. تعرف جيولوجيًا، بأنها حبيبات يتراوح قطرها بين 0.06 من المليمتر ومليمترين، بغض النظر عن مكوناتها أو ألوانها:

a. الجير.

b. الطين.

c. الرمل.

d. الكونجلوميرات.



21. الصورة التي أمامك تبين بعض السبخا في المملكة العربية السعودية، تعرف على اسم السبخا المشار لها بالأرقام 1-2.

### خريطة مفاهيمية

### في الصفحة التالية

22. استعمل المصطلحات الآتية في عمل خريطة مفاهيم تبين العلاقات بين التكوينات المائية والمواقع التي تغذيها: (المنجور، الوسيع، الدمام، النيجين، أم رزمة، الرياض، حفر الباطن، الظهران، المنامة، الأحساء، الخرج، حرض).

### سؤال تحفيز

### في الصفحة التالية

23. تحتوي تكوينات الرف العربي على كميات متفاوتة من المياه الجوفية، بينما تقل نسبة وجودها كثيرًا في صخور الدرع العربي، فسر ذلك.
24. علل عدم وجود الصخور النارية والصخور المتحولة ضمن صخور الرف العربي.

### أسئلة بنائية

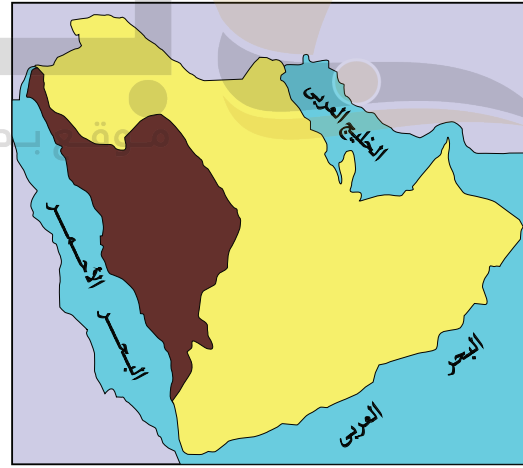
### في الصفحة التالية

16. فسر وجود السبخا قريبة من البحار ومحاذية لها.
17. وضح طريقة تكون المياه الجوفية.
18. قارن بين الطبقات المحصورة والطبقات غير المحصورة من حيث طريقة التكوين.

### التفكير الناقد

### في الصفحة التالية

- استعمل الخريطة الآتية للإجابة عن السؤالين 19-20.



19. استنتج حدود الصفيحة العربية من جهة الغرب ومن جهة الجنوب.
20. فكر: هل يبقى شكل الصفيحة العربية وحجمها ثابتًا مع مرور ملايين السنين؟ وضح إجابتك.

## جواب 16:

لأنها ربما كانت فيما سبق بحراً أو بحيرة ملحية.

## جواب 17:

عندما تتسرب المياه بشكل عام إلى الطبقات تحت السطحية تصل إلى المنطقة غير المشبعة التي تقع تحت السطح مباشرة، وتحتوي على المياه والهواء ويكون الضغط بها أقل من الضغط الجوي وبالتالي يمنع الماء من الخروج منها وهي طبقة مختلفة السمك. تقع تحتها مباشرة المنطقة المشبعة التي تحتوي على طبقات حاملة للمياه، تكون كل الفراغات المتصلة ببعضها مملوءة بالماء، ويكون الضغط بها أكبر من الضغط الجوي مما يسمح للماء بالخروج منها إلى البئر أو العيون.

## جواب 18:

الطبقات المحصورة: وهي طبقة (خزان) محصورة من الأعلى ومن الأسفل بطبقة صماء غير منفذة حيث يوجد الماء بين هاتين الطبقتين ويكون تحت ضغط مرتفع.  
الطبقات غير المحصورة: تكون المياه محصورة بطبقة صماء غير منفذة من الأسفل فقط.

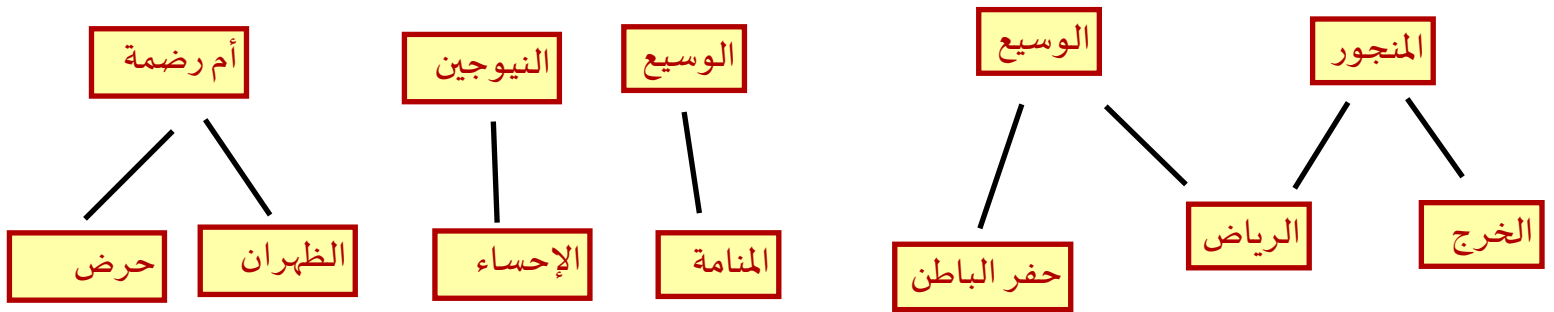
## جواب 19:

الحد الغربي للصفحة العربية يتمثل بالحد الفاصل بينها وبين الصفحة الأفريقية، وهذا يشمل بشكل أساسي البحر الأحمر الحد الجنوبي للصفحة العربية يتمثل بمنطقة التقاء الصفحة العربية مع الصفحة الأفريقية والصفحة الصومالية. هذا الحد يمتد على طول خليج عدن ويشمل الفواصل الأرضية التي تمتد في خليج عدن والمنطقة المحيطة به.

## جواب 20:

كلا، لا يبقى شكل الصفحة العربية وحجمها ثابتا مع مرور ملايين السنين. بل يتغير شكلها وحجمها بسبب الحركات التكتونية التي تحدث على حدودها مع الصفائح الأخرى. هذه الحركات تتسبب في اتساع أو انضغاط أو تحول أو تصادم الصفائح القشرية، مما يؤثر على معالم السطح والتضاريس والمناخ والحياة

## جواب 22:



جواب 23: لأن الرف العربي مكون من الصخور الرسوبية التي تتميز بالمسامية والنفاذية، والتي تسمح بتخزين وتدفق المياه في الفراغات بين حبيباتها، بينما الدرع العربي مكون من الصخور النارية والمتحولة التي تتميز بالصلابة والكثافة، والتي تمنع تسرب المياه إلى باطنها.

جواب 24: لأن الرف العربي تشكل في ظروف مناخية معتدلة ومستقرة، ولم يتعرض لعوامل حرارية أو ضغطية عالية، أو لحركات تكتونية قوية، التي تسبب تحول الصخور النارية والرسوبية إلى صخور متحولة، أو تسيلان الصحارة إلى سطح الأرض أو تحتها لتشكيل صخور نارية

# اختبار مقنن

5. تعد أكبر السباخ في المملكة العربية السعودية، وتقع جنوب شرقي الربع الخالي:

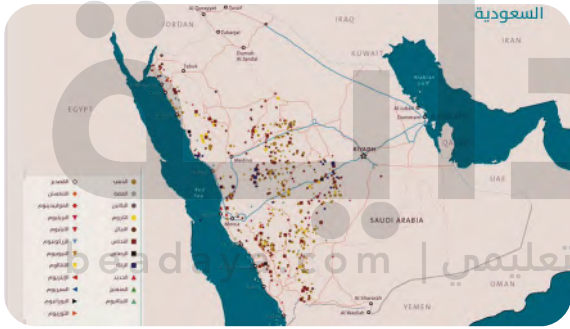
- a. أم السميم.
- b. مطي.
- c. حضوضاء.
- d. قاع القصبياء.

## في الصفحة التالية

## أسئلة الإجابات القصيرة

6. بين كيف نشأ البحر الأحمر وخليج عدن.  
7. قارن بين الساق وخف من حيث التكوين والعمر الجيولوجي وسمك الطبقات.

تمعن في الخريطة الآتية وأجب عن السؤال 8.



8. أمامك على الخريطة مواقع المعادن الفلزية المتنوعة في الدرع العربي، فسر سبب غنى الدرع العربي بهذه الثروات الطبيعية.  
9. لخص أثر التلوث على سلامة المياه الجوفية.  
10. وضح الأهمية الاقتصادية لتكوين عرب.

## اختيار من متعدد

اختر الإجابة الصحيحة فيما يأتي:

1. الماء المحفوظ أو المحبوس في الصخور الرسوبية أثناء تكونها وتصلبها في قيعان البحار والمحيطات، يسمى الماء:

- a. الصهاري.
- b. الأحفوري.
- c. الجوفي.
- d. المتحول.

2. يقع إقليم الدرع العربي أغلبه في المملكة العربية السعودية في الجهة:

- c. الغربية.
- d. الجنوبية.
- e. الشرقية.
- f. الشمالية.

3. أوضح منطقة للتماس بين صخور الدرع العربي والرف العربي تقع عند مدينة:

- a. القويعية.
- b. الرياض.
- c. حفر الباطن.
- d. الخفجي.

4. تنتشر معظم الحرات في الجزء الغربي من المملكة، ويتكون معظمها من صخور:

- a. الجرانيت.
- b. البازلت.
- c. الرايوليت.
- d. الأندزيت.



### جواب 6:

نشأت نتيجة الصدع الكبير الذي أدى إلى انفصال الصفيحة العربية عن الصفيحة الإفريقية قبل نحو ثلاثين مليون سنة.

### جواب 7:

الساق: يعود العمر الجيولوجي له لعصر الكامبري وبداية عصر الأردوفيشي، يبلغ سمكه في المقطع المثالي أكثر من 600 مترا ويتكون من الحجر الرملي الأحمر والبني الفاتح ومن الحجر الرملي ذو التطبق المتقاطع وبه نطاقا يتألف من عدد من الطبقات الرقيقة من الطفل.

خف: ويعود عمر صخوره إلى عصر البرمي ويتركب أساسا من حجر الجير في الأجزاء العلوية والسفلية وفي جزئه الأوسط يتكون من الطفل المختلط بأملاح الجبس والأنهيدريت ويبلغ سمكه في المقطع النموذجي 292 مترا.

### جواب 8:

يمكن تفسير غنى الدرع العربي بالمعادن الفلزية بأنه انعكاس لتاريخه الجيولوجي المعقد والمتنوع، الذي شهد عدة مراحل من النمو والتحول والتشوه والتداخل للصخور النارية والمتحولة، والتي تحمل في طياتها ثروات طبيعية ضخمة ومهمة.

### جواب 9:

ومن أكثر الأخطار التي تهدد المياه الجوفية: تلوثها وخاصة الخزانات غير المحصورة أما الخزانات المحصورة فلا تتأثر كثيرا بالتلوث المحلي؛ لأنها محمية بطبقة عازلة، ومن مصادر تلوث المياه الجوفية: مياه الصرف الصحي والمزارع ومكبات النفايات الأخرى. وأيضا من المواد الكيميائية مثل عنصر الزرنيخ وكذلك التلوث بالأملاح أحد المخاطر الرئيسية التي تهدد مصادر المياه الجوفية وخصوصا في المناطق الشاطئية؛ حيث تختلط المياه المالحة مع المياه العذبة ويحدث التلوث.

### جواب 10:

لكونه يحتوي لى مخزون كبير من النفط.

# اختبار مقنن

وتعد المؤسسة العامة لتحلية المياه المالحة مؤسسة حكومية سعودية تعنى بتحلية مياه البحر وإنتاج الطاقة الكهربائية، وإيصال المياه المحلاة المنتجة لمختلف مناطق المملكة العربية السعودية، وتباشر أعمالها بإنشاء محطات لإنتاج المياه المحلاة.

وقد بلغ عدد منظومات المؤسسة 32 محطة موزعة على الساحلين الشرقي والغربي من المملكة، تنتج هذه المحطات 5,9 مليون متر مكعب يومياً، ويمثل إنتاج المؤسسة العامة لتحلية المياه المالحة أكثر من 74.6% من إنتاج المياه التحلية في المملكة، والبقية تنتج من خلال محطات القطاع الخاص، ويبلغ إنتاج المملكة من المياه المحلاة أكثر من 7.9 مليون متر مكعب يومياً، وهذه الكمية تمثل ما نسبته 55% خليجياً، كما تبلغ نسبة إنتاج المملكة من المياه المحلاة عالمياً 22.2% وبهذه الإنجازات تكون المملكة رائدة هذا المجال عربياً وعالمياً.

12. أكثر الدول إنتاجاً للمياه المحلاة هي:

- المملكة العربية السعودية.
- سنغافورة.
- أمريكا.
- ليبيا.

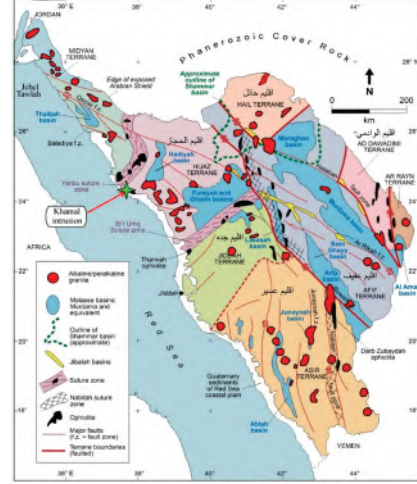
13. يبلغ عدد محطات المؤسسة العامة لتحلية المياه المالحة في المملكة العربية السعودية:

- 29
- 30
- 31
- 32

14. أنشئت أول محطة لتحلية المياه في المملكة العربية السعودية عام:

- 1928
- 1929
- 1930
- 1931

استعن بالخريطة الآتية للإجابة عن السؤال 11.



11. تعرف من خلال خريطة أقاليم الدرع العربي على الأقاليم المشار إليها بالأرقام من 1-4.

## القراءة والاستيعاب

اقرأ النص الآتي ثم أجب عن الأسئلة:

تحلية المياه في المملكة العربية السعودية

حظي قطاع المياه في المملكة العربية السعودية باهتمام بالغ، إذ شهدت صناعة التحلية الكثير من الإنجازات على كافة الأصعدة، فاحتلت موقع الصدارة والريادة، فقد عرفت المملكة تحلية المياه منذ حوالي 100 عام من خلال عملية التكتيف لتقطير مياه البحر، وذلك بالتحديد عام 1928 عندما تم إنشاء وحدتي تكتيف لتقطير مياه البحر الأحمر لإمداد مدينة جدة بالمزيد من مياه الشرب، ثم أنشئت المراحل الأولى للتحلية في كل من محافظتي الوجه وضباء الواقعتين على ساحل البحر الأحمر، وتلتها محطة التحلية في محافظة جدة المرحلة الأولى. وتواصلت جهود التوسع والتطور في صناعة تحلية المياه المالحة بعد صدور المرسوم الملكي بإنشاء المؤسسة العامة لتحلية المياه المالحة عام 1974.