

إذا علمت أن الدخل الفعلي 1200 ودخل العمالة الكاملة (التوظيف الكامل) 1000 في اقتصاد ما، وكان الميل الحدي للاستهلاك 0.75
 $\bar{y} < y^*$

أ- حددي نوع الفجوة السابقة ولماذا؟

توضيحي، لأن مقدار الدخل الفعلي أكبر من التوظيف الكامل

ب- احسبي مقدار الفجوة؟

200 (الفجوة بين الفئتين) $\bar{y} = y^*$

ج- قررت الدولة استخدام السياسة المالية لعلاج هذه الفجوة. احسبي مقدار واتجاه الإنفاق الحكومي اللازم لعلاجها.

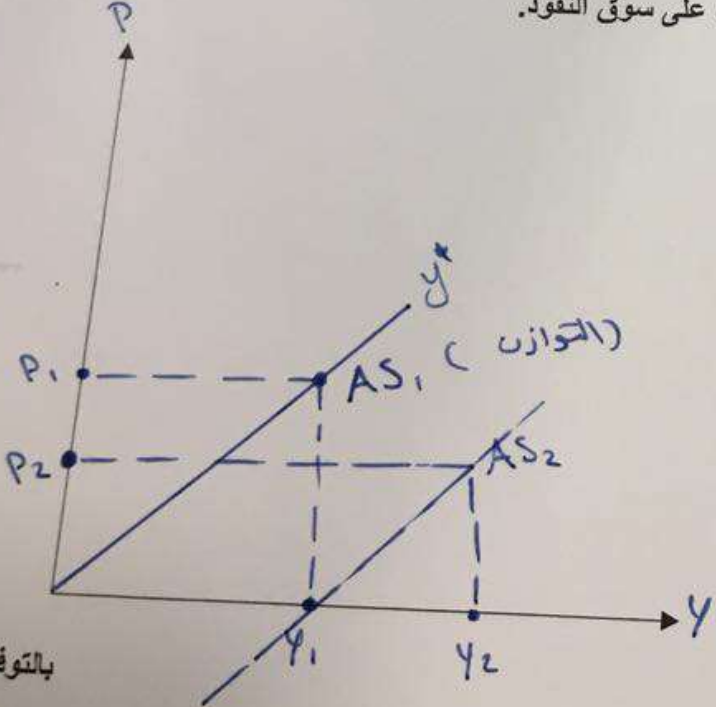
أول المضاعف = $\frac{1}{1-0.75} = 4$
ثانياً = $\frac{50}{4} = 12.5$
المضاعف = $\frac{1}{1-0.6} = 2.5$
AG = $\frac{200}{2.5} = 80$

اتجاهها ليس أو الدخل لأن التصحيح يكون بالسياسة المالية
الانكماشية

السؤال الخامس (درجتان):

1- وضح بالرسم فقط التوازن في سوق النقود.

2- تم فرض سياسة نقدية انكماشية. وضح على الرسم السابق فقط تأثير ذلك على سوق النقود.



بالتوفيق

7. لديك البيانات التالية:

السلعة	الأسعار عام 2011 سنة الأساس	الأسعار عام 2012 سنة المقارنة	الوزن W
سلع غذائية	9	7	70
ملابس و أحذية	3	8	10
خدمات تعليمية و نقل	4	5	20
المجموع	16	20	100

فإن الرقم القياسي المرجح لأسعار المستهلكين WCPI لعام 2012 يساوي :

$$CPI = 100 \times \frac{\text{المقارنة}}{\text{الأساس}} = 125$$

WCPI

ب. 100
د. لا شيء مما ذكر

أ. 125
ج. 90.5

8. إذا كان إجمالي عدد العاطلين عن العمل 100 و إجمالي عدد المشتغلين يساوي 700 . فإن معدل البطالة يساوي:

$$\frac{100}{700} \times 100$$

ب. 14.2%

أ. 12.5%

د. لا يمكن حسابه

ج. 0.125%

9. الفجوة التضخمية :

175

أ - تؤدي لحدوث ركود في الاقتصاد

ب. من أسبابها أن حجم الاستثمار أكبر من حجم الادخار عند مستوى التوظيف الكامل

ج. يكون فيها الدخل الفعلي أقل من دخل التوظيف الكامل

775

د. جميع ما سبق

10. إذا كان الرقم القياسي لأسعار المستهلكين لعام 2013 يساوي 85 . وكانت سنة الأساس عام 2012م. يفسر ذلك بالتالي :

أ. أن الأسعار زادت عام 2013 عما كانت عليه عام 2012 بمقدار 85%.

ب. أن الأسعار انخفضت عام 2013 عما كانت عليه عام 2012 بمقدار 85%.

ج. أن الأسعار زادت عام 2013 عما كانت عليه عام 2012 بمقدار 15%.

د. أن الأسعار انخفضت عام 2013 عما كانت عليه عام 2012 بمقدار 15%.

11. إذا كان المبلغ الأساسي 2000 وعلمت أن نسبة الاحتياطي القانوني 25% ، فإن مضاعف النقود (الودائع) البسيط يساوي:.

$$\frac{1}{0.25}$$

ب. 8000

أ. 4

د. لا يمكن حسابه

ج. 0.04

السؤال الثالث (5 درجات) :

إذا أعطيت البيانات التالية:

$$C=100+0.8Y^d$$

$$G=150$$

$$I=200$$

$$T=50$$

$$X=125$$

$$M=25+0.3Y$$

المطلوب :

1- صفى الاقتصاد أعلاه (محددة نوع الضريبة وعدد القطاعات)

الحل: اقتصاد مفتوح، مكون من أربع قطاعات، مع ضريبة ثابتة

2- أوجدى مستوى الدخل التوازنى

$$\text{الحل: } Y^* = \frac{1}{1-b_{mp}} (a + G_0 + I_0 + X - M_0 - bT)$$

$$Y = \frac{1}{1-0.8+0.3} (100 + 150 + 200 + 125 - 25 - (0.8 \cdot 50))$$

$$Y = 2 (510)$$

$$Y^* = 1020$$

$$\begin{aligned} Y^* &= -0.8 \cdot (50) \\ &= -40 \\ &= 1.6(510) = -816 \end{aligned} \quad \times$$

3- أوجدى قيمة الميزان التجارى و هل يعانى من عجز أم فائض؟

$$B_s = T - G$$

$$B_s = 50 - 150$$

$$B_s = -100$$

يعانى من عجز

4- إذا ارتفع الاستثمار بمقدار 70، احسبى الدخل التوازنى الجديد

$$\text{الحل: } \Delta Y = \Delta I \cdot \text{المضاعف}$$

$$\Delta Y = \frac{1}{1-b} (70)$$

$$= \frac{1}{1-0.8} (70)$$

$$= 350$$

$$Y^*_{\text{الجديد}} = 1020 + 350 = 1370$$

سؤال الرابع (4 درجات):

12. إذا علمت أن إجمالي الناتج المحلي الاسمي (النقدي) يساوي 250 ، وإجمالي الناتج المحلي الحقيقي يساوي 200 ، فإن قيمة مخفض الناتج المحلي (GDP Deflator) ستكون:

$$\frac{250}{200} \times 100$$

ب- (125)

أ- (80)

د- لا شيء مما سبق

ج- (50)

13. أي البنود التالية تدخل عند حساب إجمالي الناتج المحلي:

أ. خدمة ربات البيوت في منازلهن

ب. بيعك سيارتك لأحد زملائك

ج. شراءك 100 سهم في شركة الكهرباء

د. لا شيء مما سبق

14. التضخم الركودي يعني:

أ. انخفاض الناتج المحلي الإجمالي وارتفاع الأسعار

ب. ارتفاع الناتج المحلي الإجمالي وانخفاض الأسعار

ج. ارتفاع كل من الناتج المحلي الإجمالي والأسعار

د. انخفاض كل من الناتج المحلي الإجمالي والأسعار

APS

15. الميل المتوسط للاذخار:

ب- يساوي الادخار مقسوماً على الدخل المتاح

أ- يساوي 1 ناقص الميل الحدي للاستهلاك

د- جميع ما سبق

ج- يتناسب عكسياً مع مضاعف الإنفاق

16. التدفق:

ب- من أمثله الثروة

أ- هو كمية مقاسة في لحظة معينة

د- جميع ما سبق

ج- من أمثله صافي الاستثمار

17. إذا علمت أن إجمالي الناتج المحلي 2200 مليون ، إجمالي الاستثمار 350 مليون ، والإنفاق الاستهلاكي العائلي 1200 مليون ، والوار 20 مليون ، وصافي الصادرات 250 مليون ، وصافي عوائد عناصر الإنتاج من الخارج 150 مليون ، فإن الإنفاق الحكومي:

ب- (420 مليون)

أ- (500 مليون)

د- لا شيء مما سبق

ج- (400 مليون)

السؤال الثاني (17 درجة):

ضعي دائرة حول رمز الإجابة الصحيحة لكل مما يلي: (ملاحظة: في حالة تحديد أكثر من إجابة واحدة ستلغى درجة السؤال)

1. السياسة النقدية التوسعية : انكماشية
أ- تزحف منحني الطلب على النقود لليمين
ب- ترفع أسعار الفائدة
ج- تؤدي لانخفاض الاستثمار
د- كل من ب و ج صحيحة

2. نقطة التعادل (هي النقطة التي يكون عندها :

- أ- الادخار يساوي الصفر
ب- الاستهلاك يساوي الدخل المتاح
ج- الميل المتوسط للاستهلاك يساوي 1
د- جميع ما سبق

3. عندما تتم معالجة الفجوة الانكماشية عن طريق آلية التصحيح الذاتي (التلقائي):

- أ- ينتقل منحنى العرض الكلي (AS) للأعلى (يسار)
ب- ينتقل منحنى العرض الكلي (AS) للأسفل (يمين)
ج- ينتقل منحنى الطلب الكلي (AD) للأعلى
د- ينتقل منحنى الطلب الكلي (AD) للأسفل

4. التعريف الواسع للنقود يشمل:

- أ- النقود المتداولة + الودائع تحت الطلب
ب- الودائع تحت الطلب + الودائع لأجل
ج- النقود المتداولة + الودائع لأجل
د- عرض النقود بالمفهوم الضيق + الودائع لأجل

5. إذا كان الدخل الشخصي 250 والضرائب المباشرة 10 والضرائب غير المباشرة 20، والاتفاق الاستهلاكي 140، فإن الادخار يساوي:

- أ- (80)
ب- (90)
ج- (100)
د- لا شيء مما سبق
- الدخل الشخصي المتاح = $250 - 10 = 240$
 $C + S$

6. إذا قام رجل أعمال هندي الجنسية ببناء مصنع في باكستان فإن قيمة ما ينتجه المصنع تدخل ضمن حسابات:

- أ. الناتج المحلي الإجمالي للهند و الناتج المحلي الإجمالي لباكستان.
ب. الناتج المحلي الإجمالي للهند و الناتج القومي الإجمالي لباكستان.
ج. الناتج القومي الإجمالي للهند و الناتج المحلي الإجمالي لباكستان.
د. الناتج القومي الإجمالي للهند و الناتج القومي الإجمالي لباكستان.

أجيب على جميع الأسئلة التالية :السؤال الأول (12 درجة) :

ضعي إشارة (✓) أمام العبارة الصحيحة وإشارة (x) أمام العبارة الخاطئة مع تصحيحها :

1. (x) عندما ترتفع الضريبة النسبية ينزحف منحنى الاستهلاك للأسفل بشكل موازي.
2. (x) (إجمالي القيم النقدية للسلع و الخدمات النهائية المنتجة داخل الاقتصاد المحلي خلال فترة زمنية معينة تكون عادة سنة) هو تعريف إجمالي الدخل المحلي. الناتج المحلي
3. (x) عندما تريد السلطات النقدية تخفيض عرض النقود يقوم البنك المركزي بشراء السندات الحكومية.
4. (✓) إذا كان الإنفاق الكلي أكبر من الناتج الكلي سيحدث نقص في حجم المخزون لدى المنتجين.
5. (✓) تتميز طريقة "القيمة المضافة" لحساب الناتج المحلي الإجمالي، بقدرتها على تجنب الازدواجية في الحساب.
6. (✓) مضاعف الميزانية المتوازنة يساوي واحد.
7. (✓) يشمل الإنفاق الاستثماري (إجمالي الاستثمار) التكوين الرأسمالي الثابت و التغير في المخزون.
8. (x) يوضح قانون أوكن العلاقة العكسية بين التضخم والبطالة.
9. (x) التضخم المعتدل أو الزاحف يحدث نتيجة ارتفاع المستوى العام للأسعار بمعدلات كبيرة خلال فترة زمنية قصيرة.
10. (✓) آلية التصحيح الذاتي تحتاج لفترة زمنية طويلة.
11. (✓) من مؤشرات حدوث البطالة المقنعة انخفاض الإنتاج الحدي للعامل إلى الصفر أو السالب.
12. (✓) من عيوب استخدام الناتج المحلي كمؤشر للرفاهية أنه لا يعكس أوقات الفراغ.
13. (x) مضاعف الاقتصاد المغلق أقل من مضاعف الاقتصاد المفتوح.
14. (✓) يعتبر الأشخاص العاملون في خدمات الحج في المملكة من الأمثلة على البطالة الدورية.
15. (x) ارتفاع المستوى العام للأسعار يؤدي إلى انتقال خط الإنفاق الكلي إلى الأعلى. الأسفل
16. (✓) عند زيادة الدخل فإن الميل المتوسط للاستهلاك يزداد. تقل ويزيد
17. (x) البطالة الهيكلية هي بطالة اختياريه لأشخاص يملكون مؤهلات وخبرات مهنية معينة.
18. (✓) يتضرر من التضخم أصحاب الدخول المعتمدة على الأرباح و الفوائد و الإيجارات.
19. (✓) تؤثر الإعانات تأثير طردي وغير مباشر على الدخل.
20. (x) التضخم يجعل المقترضين بشكل عام أكثر ربحاً و أقل خسارة من المقرضين.
21. (✓) يؤدي التضخم إلى تخفيض قيمة مضاعف الإنفاق.
22. (✓) السياسة النقدية التوسعية تؤدي لزيادة حجم الاستثمار في دالة الإنفاق الكلي.
23. (✓) وجود معدل البطالة الطبيعي يعد أمر ضروري ليعمل الاقتصاد بصورة فعالة.
24. (x) مخزون أول المدة لعام 2016 ، يدخل في حساب إجمالي الناتج المحلي لعام 2016.