

المملكة العربية السعودية



وزارة التعليم العالي

جامعة الامام محمد بن سعود
كلية الاقتصاد والعلوم الادارية

ملخص لمبادئ الاقتصاد الكلى ملخص لمبادئ الاقتصاد الكلى

د. عوض الكريم الامين الطاهر أحمد

شعبة (9-11)

الدراسى الثانى 1437-1438
الدراسى الثانى 1437-1438

الباب الاول

الباب الاول

قياس النشاط الاقتصادي

قياس النشاط الاقتصادي

محتويات المقرر

رقم الصفحة	البيان	
	قياس النشاط الاقتصادي	الباب الاول
	مفاهيم عامة عن علم الاقتصاد	الفصل الاول
	تعريف علم الاقتصاد	
	أساليب التحليل الاقتصادي	
	تقسيم علم الاقتصاد	
	السياسات الاقتصادية الكلية والجزئية	
	المصطلحات	
	قياس النشاط الاقتصادي الكلي	الفصل الثاني
	اولاً: منحنى امكانية الانتاج PPC	
	ثانياً : طرق قياس الناتج المحلي الاجمالي 1- طريقة الناتج : ا- طريقة المنتجات النهائية	

	<p>ب- طريقة القيمة المضافة</p> <p>2- طريقة الدخل :</p> <p>□ 3- طريقة الانفاق</p>	
	<p>رابعاً: مخفض الناتج المحلي الاجمالي</p> <p>GDP Deflator</p>	
	<p>خامساً: الناتج المحلي الاجمالي الحقيقي</p> <p>والاسمى R&N GDP</p>	
	<p>سادساً: مشاكل وعيوب مفهوم الناتج المحلي الاجمالي</p>	
	<p>ثامناً – الدخل والانفاق</p> <p>- الانفاق الاستهلاكي (C) Consumption</p> <p>- الادخار (S) Saving</p> <p>- الانفاق الاستثماري (I) Investment</p> <p>- الانفاق الحكومي (G) Government</p> <p>- صافي الصادرات (X-M) Net Export</p>	<p>الفصل الثالث</p>
	<p>مصطلحات</p>	

الفصل الاول

مدخل عن علم الاقتصاد

تعددت تعريفات علم الاقتصاد

منذ أدم اسميث حتى اليوم من وجهة نظر مختلف المدارس والنظم الرأسمالية والاشتراكية والاسلامية ، فقد عرفه الاقتصادى الأمريكى بول ساملسون بانه :

العلم الذى يهتم بدراسة كيفية اختيار الافراد أو المجتمع لاستخدام الموارد المنتجه فى انتاج مختلف السلع والخدمات وتوزيعها على الاستهلاك الحالى والمستقبلى بين مختلف الافراد والجماعات داخل المجتمع

كما عرف علم الاقتصاد بانه العلم الاجتماعى الذى يدرس السلوك الاقتصادى للانسان أو الفرد أو الاسرة أو المجتمع أو الدولة أو اكثر من ذلك ليدرس السلوك الاقتصادى للدول على المستوى العالمى.

وبشكل عام يمكن تعريف علم الاقتصاد بانه العلم الذى يدرس العلاقة ما بين موارد المجتمع النادرة وحاجاته اللامتناهية .

المفاهيم الاساسية للاقتصاد الكلى والجزئى (الفرق بينهما) :-

يمكن تقسيم علم الاقتصاد الى قسمين :-

- علم الاقتصاد الجزئى Microeconomic
- علم الاقتصاد الكلى Macroeconomic

1- علم الاقتصاد الجزئى Microeconomic

هو العلم الذى يهتم بدراسة الاقتصاد على مستوى وحدة اتخاذ القرار أى دراسة سلوك المستهلك وسلوك المنشأة وكيف تتفاعل مع اسواق السلع والخدمات وعناصر الانتاج .

وبصورة اخرى (ويعرف بالاقتصاد الوحدى وهو التحليل الذى يتناول دراسة الوحدات الاقتصادية الفردية فى المجتمع كالمستهلك و الفرد والمنتج الواحد والسلعة والسوق الواحد ..الخ .

2- علم الاقتصاد الكلى Macroeconomic

هو العلم الذى يهتم بدراسة الاقتصاد على المستوى الكلى مثلاً الصادرات – الواردات حيث ينصب الاهتمام على الطلب الكلى -الناتج او العرض الكلى والمستوى العام للأسعار – والتضخم ومستوى العمالة والنمو الاقتصادى . وهو التحليل الذى يرتبط بفكرة الشمول والعلاقات الكلية حيث يقوم بدراسة الظواهر والعلاقات الاقتصادية كعلاقة شاملة كلية بدلاً من دراسة الظواهر الاقتصادية الجزئية أو فردية .

معيار الموضوعية :-

اولاً: تنقسم دراسة الاقتصاد وفقاً لهذا المعيار الى :-

1- إقتصاد موضوعي Positive:

يهتم هذا النوع بتحليل حقائق قائمة في ضوء الاوضاع الاقتصادية كالحديث عن معدل البطالة ومعدل التضخم ، والعلاقة بين الكمية المطلوبة والاسعار والكمية المعروضة والاسعار ولذلك نجد ان هذا النوع ينصب على النظريات الاقتصادية .

2- إقتصاد معياري Normative:

يدخل في سياق هذا النوع الاراء الشخصية Value judgment والمعتقدات الخاصة بالحديث عن الدعم او الغاءه للطبقات متوسطة الدخل والفقراء موضوع خلاف بين الاقتصاديين.

ثانياً : معيار الصياغة او الاسلوب التحليلي :

1- التحليل الوصفي :

وهو التعبير عن العلاقات المختلفة بطريقة كمية Quantitative .

2 – التحليل الرياضى :

وهو استخدام الادوات الرياضية لعرض العلاقات الاقتصادية المختلفة واشتقاقاتها ويات ما يعرف بالاقتصاد الرياضى Mathematical Economics

3- التحليل القياسى :

يهدف هذا التحليل الى استخدام كل من الرياضيات والاحصاء فى التعبير عن العلاقات الاقتصادية المختلفة وقد اطلق على هذا النوع من علم الاقتصاد بالاقتصاد القياسى Econometrics .

4- الاسلوب البيانى :

يعد التمثيل البيانى احد اعمدة التحليل الاقتصادى الرئيسة فى شكل العلاقة بين المتغيرات والتأثير المتبادل بينهما .

ثالثاً : بعض المفاهيم والفرضيات التى يستخدمها علم الاقتصاد:

1 – استخدام التجريد Abstraction

يقصد بالتجريد محاولة التركيز على العناصر الرئيسة لمشكلة ما ، عن طريق إهمال او تجاهل بعض المؤثرات الخارجية قد تشوّ فهم العلاقة محل البحث . (مثلاً دراسة اثر التغير فى السعر مع الكمية المطلوبة) مع افتراض ثبات العوامل الاخرى)

2-إستخدام النظرية Theory :

النظرية ما هي الا تبسيط مقصود لعلاقات ما بهدف فهم الآلية التي تعمل من خلالها هذه العلاقات والمتغيرات . ومدى تأثيرها على بعضها البعض

3-إستخدام النماذج الاقتصادية Economics Models :

هو عبارة عن تجسيد مبسط لبعض الظواهر الاقتصادية بهدف فهم التدفق المتبادل للعلاقات بين تلك الظواهر . (يمكن التعبير عنه بشكل وصفي –رسم بياني – معادلات) .

1- إستخدام الافتراضات Assumption :

يستخدم علم الاقتصاد ثلاث فرضيات هي :

1- فرضية بقاء العوامل الأخرى ثابتة Celeries Paribus

2- فرضية الرشد الاقتصادي Economic Rationality

3-فرضية السعى الى التعظيم Maximization .

رابعاً سياسات الاقتصاد الكلى :-

يمكن التفرقة بين نوعين من السياسات هما :-

1- السياسة المالية Fiscal Policy

وهي تتضمن تغيير معدلات الضرائب او مستوى الإنفاق الحكومي – معدل نمو الناتج القومي الاجمالي مع اهمية مدى تأثير هذه السياسات على معدلات التضخم .

2-السياسة النقدية Monetary Policy :

يقوم البنك المركزى بادارة السياسة النقدية من خلال عدة وسائل تؤثر فى الكمية المعروضة من النقود أى ان زيادة الكمية المعروضة من النقود سوف تؤدي الى زيادة معدلات التضخم لذلك يلجأ البنك المركزى الى تخفيض معدل تلك الزيادة فى كمية النقود المعروضة وبالتالي يتحكم البنك فى الكمية المعروضة من النقود وذلك عن طريق التحكم فى وضع السياسات النقدية التى تساعد فى ذلك .

تابع بعض المفاهيم الاقتصادية

الطلب الكلى والعرض الكلى & Aggregate Demand

Aggregate Supply

الطلب الكلى هو ” اجمالى الإنفاق المخطط لكافة المشترين فى اقتصاد معين ” . أما العرض الكلى فهو ” مجموعة السلع والخدمات التى ينتجها المجتمع خلال فترة زمنية معينة ” . ويتحقق التوازن Equilibrium فى الاقتصاد بتساوي الطلب الكلى مع العرض الكلى .

التدفق والرصيد Stock & Flow :

التدفق (التيار) عبارة عن "التغير خلال فترة زمنية معينة". أما الرصيد Stock فهو " كمية ثابتة في لحظة معينة ". وعلى ذلك فإن الدخل ، الناتج ، الانفاق والاستهلاك وغير ذلك كلها متغيرات تنتمي إلى فئة التدفقات أو التيارات، أما الثروة ورأس المال ومستوى التوظيف عبارة عن أرصدة يمكن تحديدها في لحظة معينة .

الدخل والثروة Income & Wealth

الدخل Income هو "تدفق نقدي يخلق قوة شرائية لدى الفرد". أما الثروة Wealth فهي "رصيد الفرد في لحظة معينة".

المنفعة الحدية Marginal Utility

يعتبر مفهوم المنفعة الحدية من اهم المفاهيم الاقتصادية وخاصة على مستوى الاقتصاد الجزئى وهو يوضح المنفعة الاضافية المتحصلة من استهلاك وحدة اضافية من السلعة او الخدمة

الضرائب المباشرة :

هى تلك الضرائب التى تفرض مباشرة على الدخول والثروات المملوكة للأفراد او المؤسسات كضريبة الدخل.

الضرائب الغير مباشرة :-

هى تلك الضرائب التى تفرض على التصرف فى الدخل والثروة أو على تبادل السلع والخدمات ومن اهمها ضريبة المبيعات ،ضريبة الانتاج ، ضريبة القيمة المضافة والضريبة الجمركية .

إهلاك رأس المال :

قيمة الجزء التالف أو المستهلك من السلع الراسمالية نتيجة المساهمة فى الانتاج خلال فترة زمنية معينة ومن اهم طرقها طريقة القسط الثابت ومتناقص.

الكفاية الحدية للاستثمار :-

هو الاضافة الى العائد من الاستثمار الناتجة عن اضافة وحدة واحدة من رأس المال المستثمر ويساوى:

الزيادة فى العائد من الاستثمار

الزيادة فى حجم الاستثمار

ويعتبر تفوق الكفاية الحدية للاستثمار على التكلفة الحدية للاستثمار (تكلفة التمويل) شرطاً أساسياً لاعتبار أى استثمار اضافى مجدياً (مربحاً)

الفصل الثانی

قیاس النشاط الاقصادی الکلی

منحنى إمكانيات الإنتاج (PPC) Production Possibilities curve

هو عبارة عن سلسلة من النقاط تمثل كل واحدة منها أقصى ما يمكن إنتاجه من أى توليفة من سلعتين وبالتالي فهو عبارة عن منحنى يبين خيارات الإنتاج التي يمكن تحقيقها باستخدام عناصر الإنتاج المتوفرة لدى المجتمع وذلك لتحقيق أقصى إنتاج ممكن وبأقل التكاليف :

الافتراضات التبسيطية لرسم المنحنى :

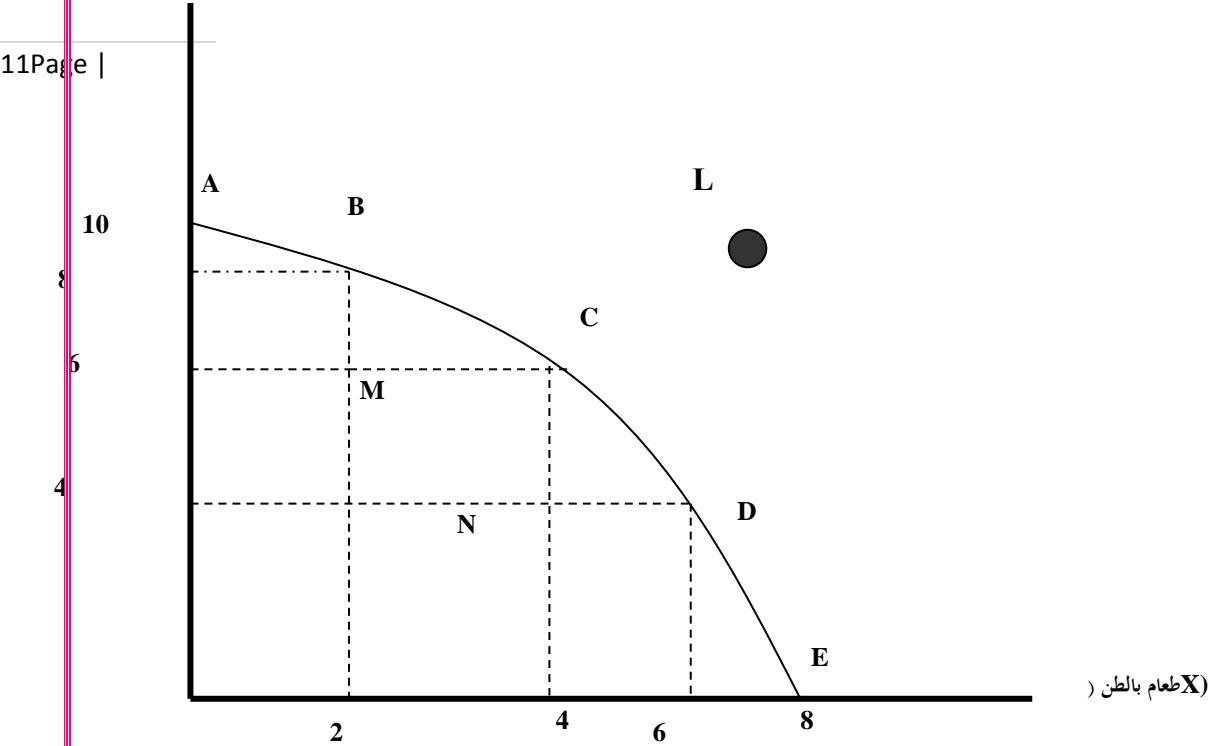
1. كمية الموارد الإنتاجية المتوفرة لدى المجتمع ثابتة.
2. مستوى التقنية المتوفرة لدى المجتمع ثابت.
3. جميع عناصر الإنتاج موزعة بالكامل.
4. يقوم المجتمع بإنتاج سلعتين فقط مثل الطعام والمكائن.

جدول يوضح إمكانيات الإنتاج لأحد المجتمعات الافتراضية

الات والعدد Y السلع الرأسمالية	طعام بالطن X السلع الاستهلاكية	بدائل الإنتاج
10	0	A
8	2	B
6	4	C
4	6	D
0	8	E

الرسم البياني لمنحنى إمكانيات الإنتاج (PPC)

من خلال الجدول السابق يمكن رسم منحنى إمكانيات الإنتاج كما هو موضح في الرسم التالي: مكانن بالعدد (y)



إمكانيات الإنتاج لأحد المجتمعات الافتراضية

ملاحظات حول منحنى إمكانيات الإنتاج (PPC):

1. كل نقطة على المنحنى تحقق الكفاءة الفنية لأنها تعبر عن الاستغلال الأمثل أو التوظيف الكامل لعناصر الإنتاج، وعلى ذلك فإن النقاط A, B, C, D, E هي كفؤ فنياً، وكذلك أي نقطة أخرى تقع على منحنى إمكانيات الإنتاج تمثل كفاءة فنية.
2. لكي نحدد النقاط التي تحقق الكفاءة الاقتصادية (التوزيعية) لا بد من توفر معلومات إضافية عن رغبات المجتمع واحتياجاته وألوياته.
- فقد نجد مجتمعاً فقيراً يرغب في إنتاج الكثير من الطعام والقليل من المكائن وبالتالي فإن البديل مثل E أو D يكون كفؤاً اقتصادياً، وبالمقابل قد نجد مجتمعاً يحتاج إلى قليل من الطعام وكثير من المكائن لتطوير عجلة التنمية، وفي هذه الحالة فإن البديل B أو C يكون كفؤاً اقتصادياً وهكذا.

- 3-ميل هذا المنحنى سالب، للدلالة على وجود علاقة عكسية بين إنتاج الطعام وإنتاج المكائن، وهذا يعكس مبدأ تكلفة الفرصة البديلة، أي أن إنتاج المزيد من الطعام سيكون على حساب تقليل إنتاج المكائن. لذلك فإن تكلفة الفرصة البديلة تعبر عن ميل المنحنى $\text{slope} =$
4. يلاحظ أن تكلفة الفرصة البديلة متزايدة، وهذا ما يطلق عليه (قانون التكلفة المتزايدة) والذي ينص على أنه إذا أنتجنا المزيد من سلعة معينة فإن هذا يتطلب تضحيات متزايدة من السلع الأخرى.

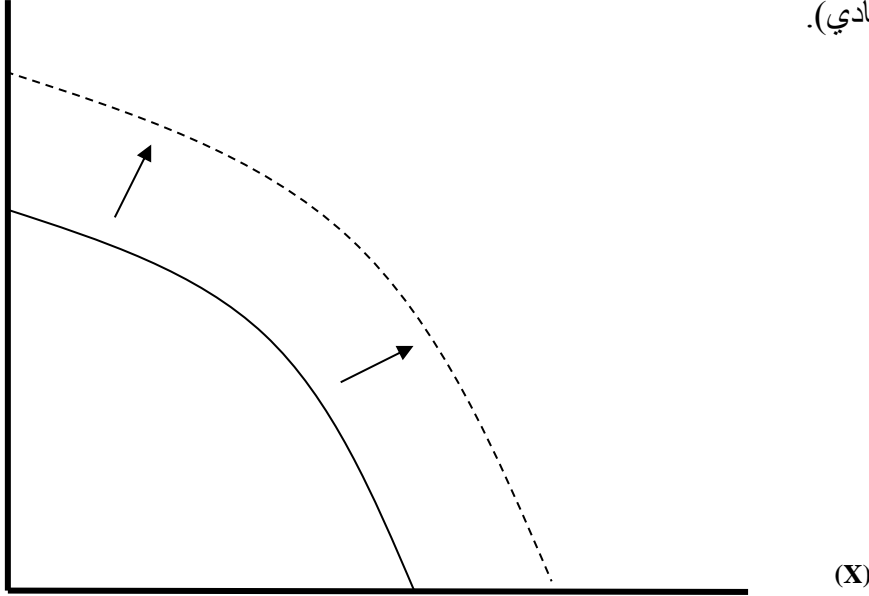
5. السبب في سريان قانون التكلفة المتزايدة أن عناصر الإنتاج لا يمكن تكييفها أو ملاءمتها لإنتاج كافة السلع والخدمات.

6. يلاحظ أن قانون التكلفة المتزايدة هو الذي يجعل منحنى إمكانيات محدباً إلى أعلى (مقعر تجاه نقطة الأصل).

7. أي نقطة تقع داخل منحنى إمكانيات الإنتاج مثل النقاط N ، m لا تعبر عن تحقيق الكفاءة الفنية، لأنها تعني عدم الاستغلال الأمثل للموارد الإنتاجية أو وجود موارد إنتاجية معطلة.

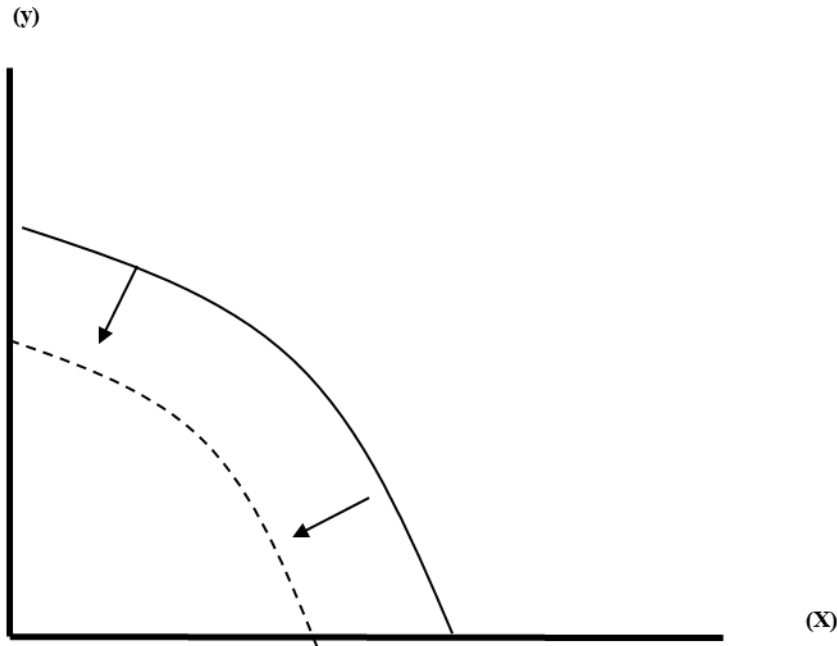
8. أي نقطة تقع خارج منحنى إمكانيات الإنتاج مثل النقطة L لا يمكن الوصول إليها إلا في المدى الطويل وذلك لأنها تقع خارج حدود الإمكانيات.

9. يمكن لمنحنى إمكانيات الإنتاج أن ينتقل لليمين، في حالة حدوث نمو اقتصادي، نلاحظ في الشكل أن منحنى إمكانيات الإنتاج انتقل لليمين مما يعني زيادة القدرة الإنتاجية للمجتمع (حدوث نمو اقتصادي).



انتقال منحنى إمكانيات الإنتاج لليمين معبراً عن حدوث النمو الاقتصادي.

وفي حالة حدوث انكماش اقتصادي ينتقل منحنى إمكانيات الإنتاج لليسار كما يتضح من الشكل البياني التالي:



إنتقال منحنى إمكانيات الإنتاج ليسار معبراً عن حدوث الانكماش الاقتصادي

القطاعات الاقتصادية (الاقتصاد المغلق – الاقتصاد المفتوح) قطاعات الاقتصاد في (اقتصاد مغلق Closed Economy) :

يمكن تقسيم قطاعات الاقتصاد إلى قطاعين (إقتصاد مغلق):

ويركز النموذج على اعتبار أن كل ريال ينفق من قبل شخص يمثل في الوقت نفسه دخلاً لشخص آخر. ولتوضيح ذلك قطاعين فقط نفترض ابتداءً أننا نواجه اقتصاداً بسيطاً مغلقاً (اقتصاد لادور للحكومة فيه ولا يتعامل مع العالم الخارجي) (هما القطاع العائلي Households Sector يمثل (قطاع المنتجين) Producers Sector هذا مع افتراض أن الدخل الذي يحصل عليه القطاع العائلي سوف ينفق على السلع والخدمات التي ينتجها القطاع الإنتاجي. ويتلخص هذا النموذج في التدفقات التالية :

1. يقدم القطاع العائلي خدمات عناصر الإنتاج من عمل، أرض، رأس مال وتنظيم للقطاع الإنتاجي.

2. يحصل القطاع العائلي في مقابل خدماته من القطاع الإنتاجي على عوائد ودخول خدمات عناصر الإنتاج والمتمثلة في الأجور، الربح، الفوائد والأرباح ومجموع هذه الدخول نطلق عليها الدخل القومي.

3. يقدم القطاع الإنتاجي سلع نهائية وخدمات للقطاع العائلي .
4. يقوم القطاع العائلي بشراء السلع النهائية والخدمات ويدفع قيمتها للقطاع الإنتاجي، ويطلق على قيمة إجمالي السلع والخدمات المنتجة "الناتج القومي"

التدفق الدائري للدخل والانتفاق في حالة قطاعين

التدفق الدائري للدخل
في اقتصاد ذي قطاعين في حالة
اقتصاد مغلق

(1) خدمات عناصر الإنتاج (أرض، عمل، رأس مال، تنظيم)

(2) عوائد ودخول الإنتاج (أجور، فوائد، أرباح) = الدخل القومي

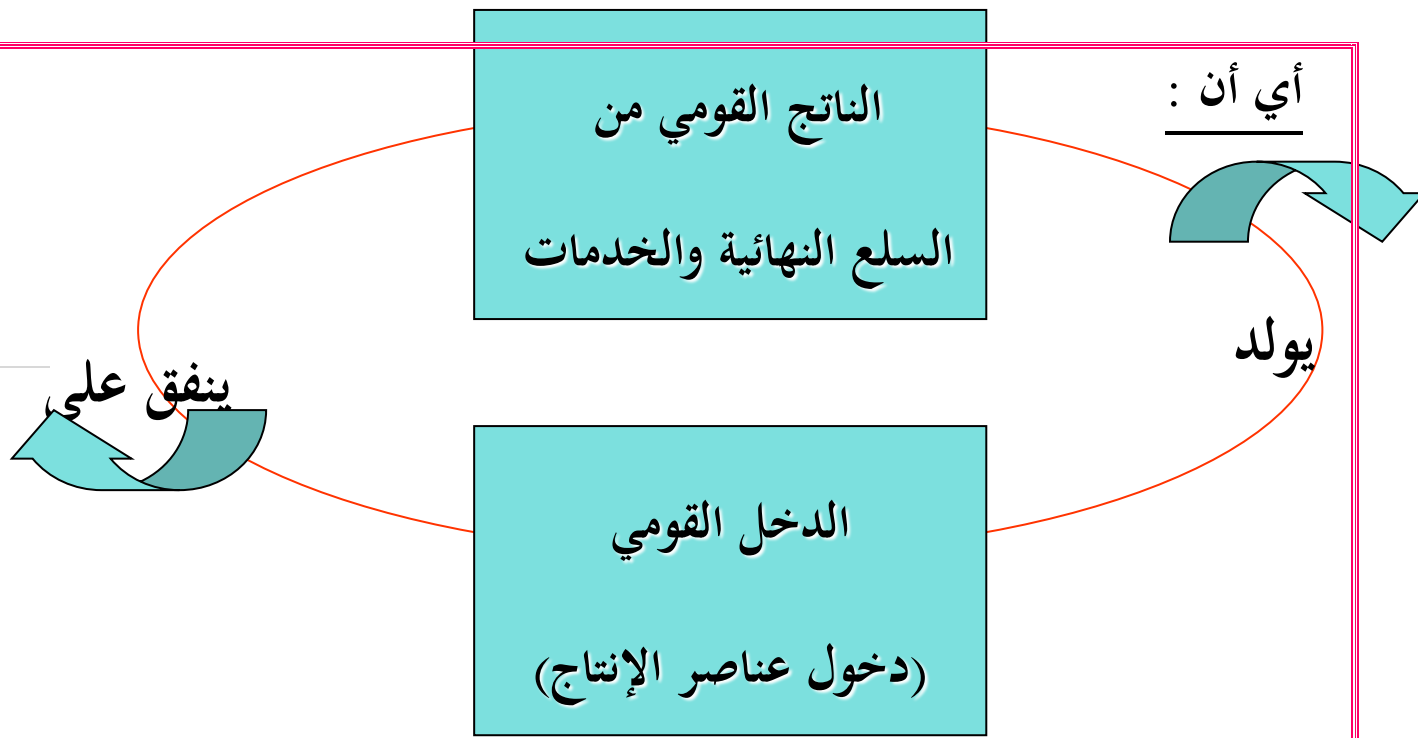
القطاع الإنتاجي

القطاع العائلي

(4) مجموع قيم السلع النهائية والخدمات = الناتج القومي

(3) سلع نهائية وخدمات

أي أن :



قطاعات الاقتصاد في إقتصاد مفتوح Open Economy:

يمكن تقسيم الاقتصاد إلى أربع قطاعات كما يلي (اقتصاد مفتوح)

1- القطاع العائلي (Households Sector):

وهم المستهلكون الذين يقومون بشراء السلع والخدمات المختلفة من القطاعات الأخرى. وفي نفس الوقت، فإن القطاع العائلي هو القطاع الذي يمتلك عناصر الإنتاج المختلفة. يحصل القطاع العائلي على الدخل الذي يمكنه من شراء هذه السلع والخدمات عن طريق مساهمتهم بعناصر الإنتاج (العمل، الأرض، رأس المال، والتنظيم) في العملية الإنتاجية. ويسمى الإنفاق الذي يقوم به القطاع العائلي بالإنفاق الاستهلاكي (Consumption Expenditure)

- ينفق القطاع العائلي جزء من دخله الذي يحصل عليه على استهلاك السلع والخدمات المنتجة، هذا الجزء يذهب مباشرة إلى قطاع المنتجين
- يدخر القطاع العائلي جزء من دخله ويوجهه إلى السوق المالي كالبنوك والتي من وظيفتها إمداد المستثمرين بالقروض التي يستخدمونها في شراء سلع استثمارية من القطاع الإنتاج
- يدفع القطاع العائلي صافي الضرائب للقطاع الحكومي والذي يستخدمها بدوره في تمويل إنفاقه على ما يشتريه من سلع نهائية وخدمات من قطاع المنتجين. هذا علماً بأن صافي الضرائب هو عبارة عن إجمالي الضرائب التي يدفعها القطاع العائلي مطروحاً منها ما يتسلمه هذا القطاع من مدفوعات الضمان الاجتماعي .
- يقوم القطاع العائلي بدفع قيمة وارداته من السلع والخدمات الغير متوفرة محلياً للعالم الخارجي، ومقابل ذلك نجد المنتجين يحصلون على قيمة السلع والخدمات المنتجة محلياً من قطاع العالم الخارجي.

قطاع الأعمال أو الإنتاج (Business Sector):

- ويتألف هذا القطاع من المنتجون الذين يقومون بعملية إنتاج السلع والخدمات المختلفة، وذلك عن طريق استخدام عناصر الإنتاج المتوفرة والتي يتم الحصول عليها من القطاع العائلي. ونظير استخدام هذه العناصر، يقوم قطاع الإنتاج بدفع أجور ورواتب وفوائد إلى القطاع العائلي. ويسمى الإنفاق الذي يقوم به هذا القطاع بالإنفاق الاستثماري (Investment Expenditure)

3- القطاع الحكومي (Government Sector):

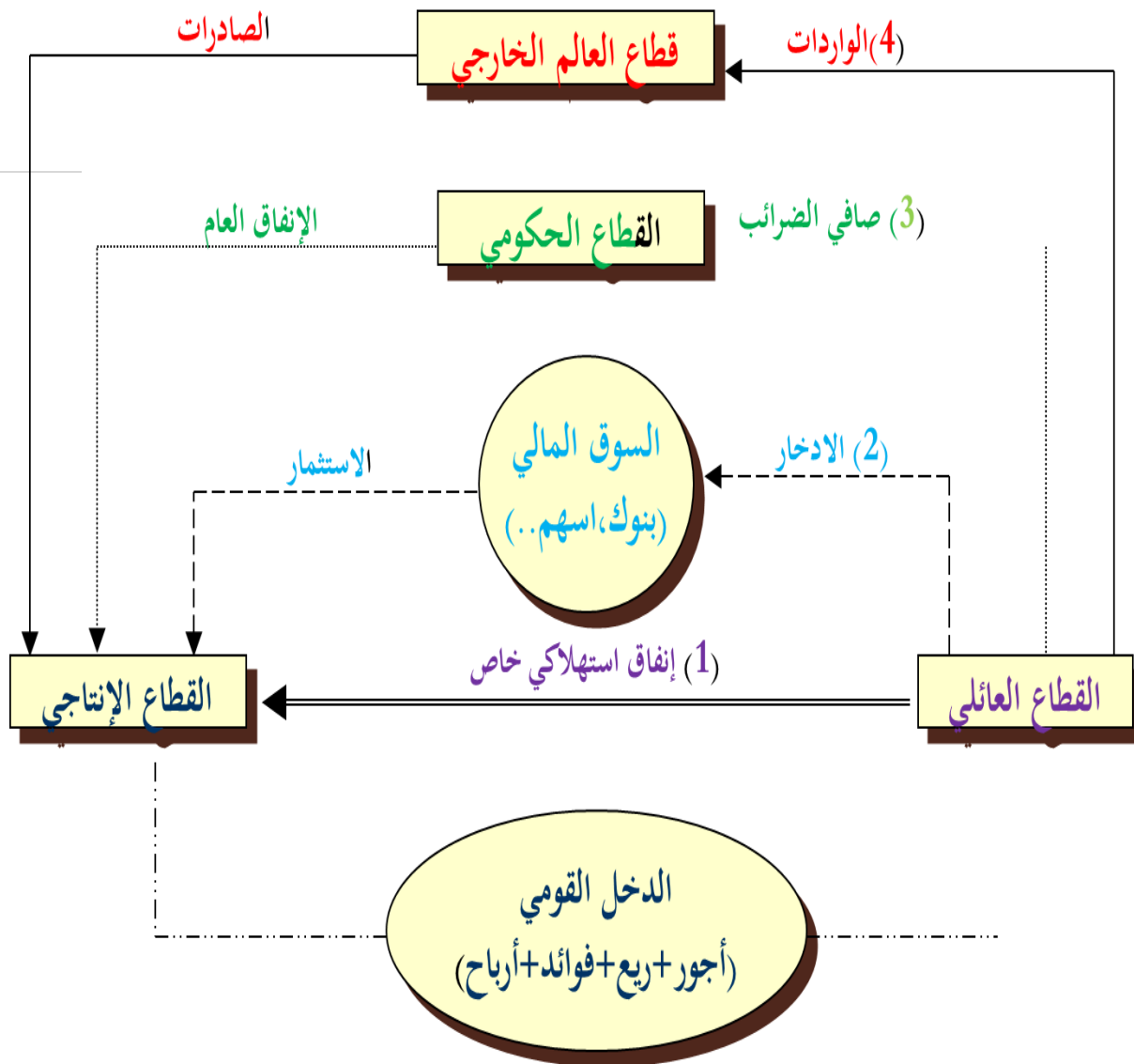
يقوم القطاع الحكومي بتوفير المشاريع والمرافق الأساسية التي لا يوفرها قطاع الأعمال، وكذلك دفع مخصصات مالية للعجزة وكبار السن (أو ما يسمى بالمدفوعات التحويلية)، بالإضافة إلى شراء السلع والخدمات من قطاع الأعمال. ويسمى الإنفاق الذي يقوم به القطاع الحكومي بالإنفاق الحكومي الاستهلاكي (Government Expenditure). ويحصل القطاع الحكومي على الموارد المالية اللازمة لتمويل الإنفاق الحكومي عن طريق فرض الضرائب (Taxes).

4- القطاع الخارجي (Foreign Sector):

يقوم الاقتصاد المحلي ببيع بعض السلع والخدمات التي تم إنتاجها محلياً إلى دول أخرى على هيئة صادرات (Exports)، ويقوم في نفس الوقت بشراء بعض السلع والخدمات من دول أخرى في صورة واردات (Imports). ويوضح صافي الصادرات (NX)، الفرق بين قيمة الصادرات (X) وقيمة الواردات (M):

$$NX = X - M$$

التدفق الدائري للدخل والإنفاق في حالة اربعة قطاعات



يمكن الآن التعرف على بعض المفاهيم الأساسية:

1- الناتج المحلي الإجمالي (Gross Domestic Product):

وهو عبارة عن مجموع القيم النقدية للسلع والخدمات النهائية المنتجة داخل الاقتصاد المحلي خلال فترة زمنية معينة، تكون عادة سنة واحدة.

كما يعرف الناتج المحلي الإجمالي بأنه : اجمالي القيم النقدية للسلع والخدمات النهائية المنتجة داخل الاقتصاد المحلي خلال فترة زمنية معينة عادة ما تكون سنة .

مكونات الناتج المحلي الإجمالي :- الناتج المحلي الإجمالي يساوي

مجموع العناصر التالية :

الإنفاق الاستهلاكي الخاص :

مجموع القيم للسلع النهائية والخدمات التي يستهلكها الافراد .

الإنفاق الاستثماري الخاص :

مجموع القيم النقدية من السلع الاستثمارية (الراسمالية) التي تستخدم في إنتاج السلع والخدمات النهائية بواسطة القطاع الخاص

الإنفاق الحكومي :

مجموع القيم النقدية للسلع والخدمات الاستهلاكية والاستثمارية التي يشتريها القطاع الحكومي وتشمل الاتى (الاجور والمرتبات والمكافآت – النفقات التشغيلية – نفقات الصيانة – النفقات الاستثمارية الراسمالية) (التي تصرف للمشاريع)

❖ صافي التعامل الخارجي :

مجموع قيم الصادرات مطروحاً منها مجموع قيم الواردات مقيمة بالعملة الوطنية .

❖ الإنفاق الاستهلاكي الخاص (C)

❖ الإنفاق الاستثماري (I)

❖ الإنفاق الحكومي (G)

❖ صافي التعامل (الإنفاق) الخارجي (X-M)

$$\text{GDP} = C + I + G + (X - M)$$

2- إجمالي الدخل المحلي (Gross Domestic Income):

مجموع القيم النقدية للدخول التي يحصل عليها افراد المجتمع من جراء المساهمة في العملية الإنتاجية لإنتاج السلع والخدمات خلال فترة زمنية معينة، تكون عادة سنة واحدة، وبالتالي نجد أن الدخل القومي يمثل كافة الاستحقاقات لمالكي عناصر الإنتاج في مدة زمنية معينة .

عناصر الإنتاج



هو عبارة عن إجمالي عوائد عناصر الانتاج خلال مدة معينة. من خلال تعريف الناتج المحلي الاجمالي فان هناك عدة نقاط يجب الانتباه لها وهي :

- ❖ أن قيمة السلع والخدمات النهائية يمكن قياسها وفق الاسعار العادية في الاسواق ويسمى هذا المقياس بالناتج المحلي النقدي ، أى الناتج المحلي الاجمالي بالاسعار الجارية وهذه الطريقة لها عيوبها انها لا تعكس التغير الحقيقى فى الناتج المحلي الاجمالي خاصة فى حالة ارتفاع الاسعار من سنة الى اخرى مع ثبات الكمية المنتجة..
- ❖ أن الناتج المحلي الاجمالي يشمل جميع السلع والخدمات النهائية التى تم انتاجها خلال سنة محددة فقط دون غيرها .
- ❖ من المهم فى حساب الناتج المحلي الاجمالي ان تكون السلع التى يتم اضافتها سلع نهائية وليست سلع وسيطة وذلك للوصول الى صورة حقيقية للنشاط الاقتصادى فى المجتمع .
- ❖ أن حساب الناتج المحلي الاجمالي يتضمن قيمة جميع السلع والخدمات النهائية المنتجة داخل الحدود الجغرافية للدولة
- ❖ لا يتم حساب السلع والخدمات التى لا تدخل السوق بصورة نظامية ضمن الناتج المحلي الاجمالي (تجارة المخدرات – غسيل الاموال الخ) كذلك يتم استبعاد منتجات اخرى مثل خدمات ربات البيوت ومنتجات اوقات الفراغ الخ) .

3- الناتج القومى الاجمالي (Gross National Product)

- ❖ يعرف الناتج القومى الاجمالي بانه عبارة عن حساب جميع السلع والخدمات النهائية المنتجة بواسطة مواطنى بلد ما سواء كانوا مقيمين داخل البلد او خارجها خلال سنة معينة وبعبارة اخرى نستطيع الحصول على الناتج القومى الاجمالي عن طريق اضافة صافى دخول عوامل الانتاج من الخارج الى اجمالى الناتج المحلي :
- ❖ صافى الدخل من الخارج = دخل عناصر إنتاجية وطنية تعمل فى الخارج – دخل عناصر إنتاجية أجنبية تعمل فى الداخل .

الناتج القومى الاجمالي = الناتج المحلي الاجمالي + صافى عوائد الملكية من الخارج

طرق قياس الناتج المحلي الاجمالي :-

يمكن قياس الناتج المحلي الاجمالي بثلاث طرق:

1- طريقة الناتج 2- طريقة الانفاق 3- طريقة الدخل

أولاً طريقة الناتج :-

- ❖ تقوم هذه الطريقة على اساس قياس كل السلع النهائية والخدمات التى انتجت خلال العام ويتم قياسها بالاسعار عن طريق وحدة النقود.
- ❖ يتم حساب الناتج القومى الاجمالي بطريقة الناتج باحد الاسلوبين :-

1- اسلوب القيمة المضافة :

يقوم اسلوب القيمة المضافة على تقدير قيم الاضافات المتتالية للسلع المنتجة النهائية وعدم حساب القيمة النهائية .

2- اسلوب المنتج النهائى :- حساب القيم النهائية للسلع والخدمات مع استبعاد القيم للسلع الوسيطة .

جدول يوضح الناتج المحلي بطريقة القيمة المضافة

المراحل	البيان	قيمة البيع ريال	القيمة المضافة ريال
الاولى	مربي الاغنام تجهيز الصوف	20	20
الثانية	الشركة قامت بتصنيع وتجهيزه وبيعه لمحلات المعطف	50	30
الثالثة	محلات المعطف قامت بتصنيعة وبيعه لتجار التجزئة	70	20
الرابعة	تجار التجزئه قاموا ببيعه الى المستهلك النهائي	80	10
	إجمالي القيمة المضافة		80

ما يتم حسابه داخل الناتج المحلي الاجمالي :

- ❖ 1- السلع التي يتم استهلاكها بواسطة منتجها ولا تصل الى الاسواق تمثل جزء من الناتج القومي لابد ان يتم حسابها من ضمن الناتج القومي الاجمالي
- ❖ 2- خدمات المساكن
- ❖ 3- الخدمات الامنية والعسكرية والدفاعية

ماهي الخدمات او السلع التي يتم استبعادها من الناتج المحلي الاجمالي :

- 1- الخدمات المنزلية والانشطة التي يقوم بها الافراد دون دفع اجرة عليها.
- 2- السلع المستعملة التي تم انتاجها لعام ماضى
- 3- السلع والخدمات الغير قانونية (المخدرات)

ثانياً : طريقة الدخل : Income Approach to GDP

يعد الناتج المحلي الإجمالي من أكثر المقاييس شيوعاً واستخداماً لقياس الأداء الاقتصادي ومقدرة الاقتصاد على إنتاج مختلف السلع والخدمات. وعندما نحاول إعطاء قيمة نقدية للسلع والخدمات المنتجة من قبل اقتصاد معين خلال فترة معينة، فإن مجموع تلك القيم هو ما يعبر عنه بالناتج القومي.

(الدخل القومي هو عبارة عن "مجموع دخول عناصر الإنتاج التي ساهمت في العملية الإنتاجية خلال فترة زمنية معينة هي في الغالب سنة") والدخول هي :-

1-الأجور والمرتبات :

- تشمل اجور ورواتب العمال –الموظفين التي تدفعها الحكومة وقطاع الاعمال .
- 2- الأرباح . ينقسم تعبير الأرباح في حسابات الدخل القومي إلى حسابين أساسيين هما :

أ-دخل الملاك: وهو عبارة عن الدخل من نشاط المؤسسات الفردية والبسيطة .

ب. أرباح الشركات: وهي الأرباح التي تحققها الشركات المساهمة، والتي يتم توزيعها على النحو التالي :

ج-ضرائب دخل الشركات : وتمثل "ذلك الجزء من الأرباح الذي تدفعه الشركات للحكومة في شكل ضرائب".

أرباح الأسهم : عبارة عن "الأرباح التي توزع على المساهمين في الشركة والذين هم الملاك الأصليين للشركة.

الأرباح المحتجزة أو الغير موزعة : وهي "الجزء من الأرباح الذي لا يوزع إنما يحتجز في خزانة الشركة لمواجهة أي التزامات..

3-الربح أو الإيجار :- وهي المبالغ التي يحصل عليها ملاك الاراضى والعقارات نتيجة تاجير او بيع اراضيهم او مبانيهم .

4-الفوائد :- وهي العوائد التي يحصل عليها اصحاب رؤوس الاموال نظير إقراضهم اموالهم **وبالتالى لحساب الناتج المحلى الاجمالي بطريقة الدخل = مجموع عوائد عوامل الانتاج (ريع + اجور + فوائد + ارباح) + الضرائب الغير مباشرة + إهلاك راس المال.**

❖ **صافى الناتج المحلى = الدخل المحلى + الضرائب الغير مباشرة**

❖ **الناتج المحلى الاجمالي = صافى الناتج المحلى + إهلاك راس المال**

❖ **يمكن إيجاد الناتج المحلى الاجمالي بطريقة الدخل كالاتى :**

❖ **الناتج المحلى الاجمالي = الدخل المحلى + اهلاك راس المال + الضرائب الغير مباشرة**

❖ **وبالتالى يمكن حساب الناتج المحلى الصافى والناتج المحلى الاجمالي بطريقة الدخل كالاتى :-**

❖ **صافى الناتج المحلى = ريع + اجور + فوائد + ارباح + ضرائب غير مباشرة**

❖ **الناتج لمحلى الاجمالي = (ريع + اجور + فوائد + ارباح) + الدخل المحلى**

+ ضرائب غير مباشرة = صافى الناتج المحلى + إهلاك راس المال = الناتج المحلى الاجمالي

جدول يوضح الناتج المحلي بطريقتي الدخل - الانفاق

تدفقات الناتج (الانفاق)	القيمة بالريال	طريقة الدخل القومي	القيمة بالريال
الاستهلاك C 500 سلع معمرة 900 سلع غير معمرة 660 خدمات	2060	أحور ورواتب ومكافآت	2500
الانفاق الاستثماري I	1501	لفوائد	350
الانفاق الحكومي G	1650	الضرائب الغير مباشرة	371
صافي الصادرات NX	-950	دخول مالكين	205
300 صادرات X		الاهلاك	482
1250 واردات M		الربح	52
		ارباح الشركات 150 موزعة 90 محتجزة 61 ضرائب شركات	301
GDP	4261	GDP	4261

ثالثاً : طريقة الانفاق Expenditure Approach :-

هذه الطريقة تقوم بجميع انواع الانفاق اللازم للحصول على السلع والخدمات النهائية أو تامة الصنع

$$\text{GDP} = \text{C} + \text{I} + \text{G} + (\text{X} - \text{M}) .$$

1- الانفاق على الاستهلاك يتضمن نوعين من الانفاق Consumption Expenditure (C) :-

أ- السلع الاستهلاكية المعمرة .(مثل العدد - الآلات - السيارات - الثلاجات..... الخ)

ب- السلع الاستهلاكية غير معمرة (الماكولات - الملابس الخ).

ج- الخدمات .

2- الانفاق الاستثمارى ويتضمن Gross Investment(I) :-

أ- الانفاق النهائى فى شراء المعدات والآلات والاجهزة .

ب- الانفاق النهائى فى إنشاء المباني .

ت- التغير فى المخزون .

ث- ويقصد بالانفاق الاستثمارى إجمالى الاستثمار وليس صافى الاستثمار والفرق بينهما

يتمثل فى قيمة راس المال الذى أهلك فى الإنتاج والذى يحل محله سلع استثمارية

جديدة يعرف بالاستثمار الاحلالى أو إهلاك راس المال

ج- صافى الاستثمار = اجمالى الاستثمار ا - الاستثمار الاحلالى (إهلاك راس المال)

3- الانفاق الحكومى Government Expenditure (G) :-

ويقصد به ما تنفقه الحكومة على شراء السلع كالسيارات وما تدفعه من رواتب واجور للعمال والموظفين نظير

خدماتهم

4- صافى الصادرات Net Export (X-M) :-

حيث تقوم الدولة بتصدير صادراتها للعالم الخارجى وفى نفس الوقت تستورد وارداتها من العالم الخارجى ،

فالصادرات تمثل جزءا من اداء الاقتصاد المحلى ويجب اضافته الى الناتج المحلى ، فى حين أن الواردات

تمثل الانفاق على السلع الاجنبية يجب خصمها من الناتج المحلى .ولذلك يطلق على صافى الصادرات

الميزان التجارى (Trade Balance) ، صافى الصادرات = الصادرات - الواردات

وبالتالى يمكن حساب صافى الناتج المحلى والناتج المحلى الاجمالى بطريقة الانفاق كالاتى :-

صافى الناتج المحلى = إنفاق خاص + صافى استثمار + إنفاق حكومى + صافى التعامل الخارجى .

الناتج المحلى الاجمالى = إنفاق خاص + إجمالى الاستثمارات + إنفاق حكومى + صافى التعامل الخارجى

حيث أن : صافى الاستثمار = اجمالى الاستثمار - الاهلاك .



جدول يوضح مفاهيم للحسابات القومية

البند

الناتج المحلي الاجمالي (GDP (Gross Domestic Product

مطروحاً منه : الاهلاك (Depression)

يساوى : صافى الناتج المحلي (NDP(Net Domestic Product

مطروحاً منه : الضرائب غير مباشرة (IT(Indirect Taxes

يساوى : الدخل المحلي (DI (Domestic Income

مطروحاً منه : الدخل المكتسبة غير محصلة (مثل استقطاعات التقاعد + استقطاعات التامينات الاجتماعية + أرباح غير موزعة)

مضافاً إليه : الدخل المحصلة غير مكتسبة (مثل المدفوعات الحكومية - التحويلات والمساعدات والهبات)

يساوى : الدخل الشخصي (او الفردى) (PI(Personal Income

مطروحاً منه : ضرائب مباشرة على الدخل (DT(Direct Taxes

يساوى : الدخل الشخصي (الفردى) المتاح (DPI (Disposable Personal Income

مطروحاً منه : الانفاق الاستهلاكي (C (Consumption Expenditure

يساوى الادخار (S(Saving

1	الانفاق الاستهلاكي الخاص + الانفاق الاستثماري الخاص + الانفاق الحكومي + صافي التعامل الخارجي الناتج المحلي الاجمالي = $GDP = C + I + G + (X - M)$
2	الناتج المحلي الاجمالي - إهلاك راس المال إهلاك راس المال = إجمالي الاستثمار - صافي الاستثمار صافي الناتج المحلي =
3	صافي الناتج المحلي - الضرائب الغير مباشرة = الناتج المحلي الاجمالي - إهلاك راس المال - الضرائب الغير مباشرة = الاجور والمرتببات + الفوائد + الربح + الربح الربح = ضرائب دخل الشركات + أرباح موزعة + ارباح مجتزة الدخل المحلي =
4	الدخل المحلي - ضرائب الارباح على الشركات - الارباح الغير موزعة - إستقطاعات الضمان الاجتماعي والتأمينات الاجتماعية + المدفوعات التحويلية الدخل الشخصي =
5	الدخل الشخصي - الضرائب المباشرة على الدخل الانفاق الاستهلاكي + الادخار الدخل الممكن التصرف فيه = (المتاح) الدخل الممكن التصرف فيه) = (المتاح)
6	الناتج القومي الاجمالي - صافي الدخل الخارجي الناتج المحلي الاجمالي =

العلاقة بين الناتج المحلي الاجمالي بطريقة الدخل القومي وانواع الدخل الاخرى(2) ▶

26Page |

الناتج المحلي الاجمالي - صافي الدخل الخارج

اولاً بطريقة الدخل

اجور ومرتبات + ريع + ارباح + سعر فائدة+ ضرائب غير مباشرة + إهلاك راس المال

ثانياً بطريقة الانفاق

إستهلاك خاص + اجمالي الاستثمار +الانفاق الحكومي +صافي التعامل الخارجي - إهلاك راس المال

= الناتج القومي الصافي - الضرائب الغير مباشرة

= الدخل القومي = مجموع عوائد عناصر الانتاج (اجور ومرتبات + ريع + ارباح + سعر فائدة)- مساهمة

التأمينات الاجتماعية - ضرائب دخل الشركات - ارباح محتجزة (غير موزعة) + التحويلات

= الدخل الشخصي

- الضرائب المباشرة على الدخل

= الدخل المتاح = الاستهلاك + الادخار

أهلاك راس المال = إجمالي الاستثمار - صافي الاستثمار

الربح = ضرائب دخل الشركات + ارباح محتجزة + أرباح موزعة

الناتج المحلي الاجمالي =

بافتراض أن لديك البيانات التالية لاقتصاد ما بالريالات

35	ارباح موزعة	180	اجور ومرتببات
65	الانفاق الاستثمارى	35	الصادرات
250	الانفاق الاستهلاكى	20	إهلاك راس المال
45	الضرائب المباشرة	80	ربيع الاراضى
30	الواردات	80	الانفاق الحكومى
16	المدفوعات التحويلية (هبات ومساعدات+ضمان اجتماعى)	25	الضرائب غير المباشرة
32	الارباح غير الموزعة	60	فوائد على راس المال

أوجد قيمة الاتى :

1- الناتج المحلى الاجمالى 2- الناتج المحلى الصافى 3- الدخل القومى 4- الدخل الشخصى 5-

الدخل المتاح

وذلك باستخدام طريقة الانفاق ومن ثم طريقة الدخل ثم قارن بين النتيجتين ؟

الحل :

<p>الانفاق الاستهلاكي + الانفاق الاستثماري + الانفاق الحكومي + (الصادرات - الواردات)</p> $400 = 250 + 65 + 80 + (30 - 35)$	<p><u>أولاً: طريقة</u> <u>الانفاق</u></p> <p>الناتج المحلي الاجمالي بطريقة الانفاق -</p>	1
<p>الناتج المحلي الاجمالي - إهلاك رأس المال</p> $380 = 400 - 20$	<p>صافي الناتج المحلي بطريقة الانفاق -</p>	2
<p>صافي الناتج المحلي - الضرائب الغير مباشرة</p> $355 = 380 - 25$	<p>الدخل القومي -</p>	3
<p>= الدخل القومي - (أرباح غير موزعة) + (المدفوعات التحويلية هبات ومساعدات + ضمان اجتماعي))</p> $339 = 355 - 32 + 16$	<p>الدخل الشخصي -</p>	4
<p>= الدخل الشخصي - الضرائب المباشرة</p> $294 = 339 - 45$	<p>الدخل المتاح -</p>	5
<p>الاجور وارواتب + ريع الاراضى + فوائد رأس المال + الارباح</p> $355 = 80 + 80 + 60 + 35$	<p><u>أولاً: طريقة</u> <u>الدخل</u></p> <p>الدخل القومي بطريقة الدخل -</p>	6
<p>الدخل القومي + الضرائب الغير مباشرة</p> $380 = 355 + 25$	<p>الناتج المحلي الصافي -</p>	7
<p>صافي الناتج المحلي + إهلاك رأس المال</p> $400 = 380 + 20$	<p>الناتج المحلي الاجمالي -</p>	8

بافتراض أن لديك البيانات التالية لاقتصاد ما ببلايين الريالات

30	مساهمة التامينات	1000	اجور ومرتببات
60	صافى الاستثمارات	50	ريع
20	تحويلات	80	ضرائب دخل الشركات
300	انفاق حكومى	50	ارباح غير موزعة
830	إستهلاك خاص	20	ارباح موزعة
100	صادرات	30	سعر الفائدة
20	واردات	100	إجمالى الاستثمار
30	دخول عناصر الانتاج الوطنية من الخارج	40	ضرائب غير مباشرة
40	دخول عناصر الانتاج الاجنبية من الداخل	100	ضرائب مباشرة

الآتى :-

1- الناتج المحلى الاجمالي بطريقة الدخل 2- الناتج المحلى الاجمالي بطريقة الانفاق 3- الناتج المحلى

الصافى 4- الدخل القومى 5- الدخل الشخصى

6- الدخل المتاح 7- الادخار

الحل :-

اجور ومرتبات + ربيع + ربح + سعر فائدة + إهلاك + ضرائب غير مباشرة

$$= 1000 + 50 + (\text{ربح}) + 30 + (\text{إهلاك}) + 40$$

الربح = ضرائب دخل الشركات + ارباح محتجزة + أرباح موزعة

$$\text{الربح} = 80 + 20 + 50 = 150$$

إهلاك = إجمالي الاستثمار - صافي الاستثمار

$$\text{إهلاك راس المال} = 100 - 60 = 40$$

$$= 1000 + 50 + 150 + 30 + 40 + 40 = 1310$$

النتاج المحلي الإجمالي
بطريقة الدخل =

إستهلاك خاص + إجمالي الاستثمار + الانفاق الحكومي + التعامل الخارجي

$$= 830 + 100 + 300 + (\text{صادرات} - \text{واردات})$$

$$= 830 + 100 + 300 + (20 - 100) = 1310$$

النتاج المحلي الإجمالي
بطريقة الانفاق =

النتاج القومي الإجمالي - الإهلاك

$$= 1310 - (\text{إجمالي استثمار} - \text{صافي استثمار})$$

$$= 1310 - (100 - 60) = 1270$$

النتاج المحلي الصافي
=

النتاج القومي الصافي - ضرائب غير مباشرة

$$= 1270 - 40 = 1230$$

الدخل القومي =

الدخل القومي - (تامينات إجتماعية + ضرائب دخل الشركات + أرباح غير موزعة) + تحويلات

$$= 1230 - (30 + 80 + 50) + 20 = 1090$$

الدخل الشخصي =

الناتج المحلي الاجمالي الاسمي والحقيقي

أن الناتج المحلي الاجمالي هو عبارة عن مجموع حاصل ضرب الكميات المنتجة بصفة نهائية في اسعارها ، ولكن بسبب تغير الاسعار من فترة لأخرى فان الناتج المحلي الاجمالي ستغير من سنة لأخرى مع ثبات الكميات المنتجة .

ولهذا يلجأ الاقتصاديون الى استخدام مقياس أفضل لرصد النشاط الاقتصادي الحقيقي وهو ما يطلق عليه الناتج المحلي الاجمالي الحقيقي وهو عبارة عن اجمالي الناتج المحلي ولكن بالأرقام الثابتة ، أى الناتج المحلي لهذه السنة منسوباً الى سنة اساس مختارة (فان الناتج المحلي الحقيقي فى السنة الاولى هو 100 ريال (1*100) والناتج الحقيقي السنة الثانية سيكون أيضاً 100 ريال (1*100)

الناتج المحلي الاجمالي الاسمي والحقيقي

	عام 2009	عام 2008		
	الكمية Q2	سعر الوحدة P1	الكمية Q1	السلعة
سعر الوحدة P2	120	10	100	A
12	70	70	50	B
80	100	20	80	C
23				

المطلوب : ايجاد قيمة الناتج المحلي الاجمالي الحقيقي للعام 2009

الحل

الناتج المحلي الحقيقي		الناتج المحلي الاسمي		
2009 Q2*P1	2008 Q1*P1	2009 Q2*P2	2008 Q1*P1	السلعة
1200	1000	1440	1000	A
4900	3500	5600	3500	B
2000	1600	2300	1600	C
8100	6100	9340	6100	المجموع

وهكذا فان الناتج المحلي الاجمالي الحقيقي لعام 2009 هو 8100 ريال بزيادة قدرها 2000 ريال عن السنة السابقة في حين ان الناتج المحلي الاجمالي الاسمي لهذه السنة قد حقق زيادة قدرها 3240 ريال عن سنة 2008 وذلك بسبب ارتفاع الاسعار والكميات

ثانياً: مخفض الناتج المحلي (Deflator GDP)

إن القيمة التي حصلنا عليها عند حسابنا للناتج القومي الاجمالي هي القيمة النقدية للناتج القومي مقوماً للأسعار الجارية فلو كانت قيمة الناتج القومي مقوماً للأسعار الجارية لعام 2005م هي 100 مليون ريال، وفي عام 2006م أصبحت 160 مليون ريال .

السؤال هنا : لماذا ارتفعت قيمة الناتج القومي في عام 2006م عما كانت عليه في عام 2005م؟

السبب هو ارتفاع الأسعار والذي عمل على زيادة الناتج زيادة نقدية وليست حقيقية. ومن هنا تصبح عملية المقارنة بين الفترتين الزمنية غير واقعية. والمتخصصون في حسابات الدخل القومي يكمشون الناتج عندما تتجه الأسعار نحو الارتفاع لاستبعاد أثر الارتفاع . بينما يضحمون الناتج عندما تتجه الأسعار نحو الانخفاض.

مخفض الناتج المحلي (Deflator GDP) =

الناتج المحلي الاجمالي الاسمي

مخفض الناتج المحلي $\times 100$ _____

الناتج المحلي الاجمالي الحقيقي

الاسعار بالريال		الكميات		
عام 2006	عام 2005	عام 2006	عام 2005	السلعة
0.25	0.2	1100	1000	القمح
5	4	600	600	الحديد
1.5	1	250	200	جليب (جالون)

الناتج المحلي الحقيقي		الناتج المحلي الاسمي		السلعة
عام 2006 (P1Q2)	عام 2005 (P1Q1)	عام 2006 (P2Q2)	عام 2005 (P1Q1)	
220	200	275	200	القمح
2400	2400	3000	2400	الحديد
250	200	375	200	جليب (جالون)
2870	2800	3650	2800	لمجموع

منخفض الناتج المحلي الاجمالي =

الناتج المحلي الاجمالي الاسمي

$\times 100\%$

الناتج المحلي الاجمالي الحقيقي

= محلي

3650

منخفض الناتج المحلي المحلي 2006 = 127% = X100

2870

بمعنى أن تكلفة الانتاج لعام 2005 تساوى 100 ريال فان تكلفة انتاج نفس الكميات السابقة

عام 2006 هي 127 ريال أى الزيادة بمعدل 27% عن العام السابق 2005

ثالثاً: الرقم القياسي للأسعار المستهلكين Consumer

(Price Index(CPI)

والرقم القياسي لأسعار المستهلكين (CPI) هو عبارة عن رقم نسبي مئوي يستخدم كأداة لقياس التغيرات التي تحدث من وقت لآخر للظواهر المركبة من عدة عوامل متغيرة مثال ذلك التغير في أسعار السلع والخدمات التي يستهلكها المجتمع خلال فترة زمنية معينة

مثال (1) اليك البيانات التالية :

السنوات	أسعار السلعة (X)	أسعار السلعة (Y)
2005	20	10
2006	25	12

السعر في السنة المقارنة

الرقم القياسي للأسعار

السعر في سنة الأساس

X100

وبافتراض أن سنة الأساس هي 2005، فإن :

$$\frac{25}{20} \times 100 = 125\%$$

$$\frac{12}{10} \times 100 = 120\%$$

$$\frac{245}{2} = 122.5 = 123\%$$

$$\frac{245}{2}$$

$$\frac{245}{2}$$

$$\frac{25}{20}$$

$$\frac{25}{20}$$

$$\frac{12}{10}$$

$$\frac{12}{10}$$

$$\frac{120 + 125}{2}$$

$$\frac{120 + 125}{2}$$

وبما أن الرقم القياسي للأسعار لسنة 2005 هو 100% ، فهذا يعني أن
 الأسعار لعام 2006 قد ارتفعت بنسبة 23% مقارنة بما كانت عليه الأسعار
 عليه في عام 2005

طريقة اخرى للحل :

الاسعار سنة المقارنة 2009	الاسعار سنة الاساس 2008	السلعة
60	50	A
40	30	B
100	90	C
200	170	المجموع

$$\text{الرقم القياسي للأسعار المستهلكين} = \frac{\text{مجموع اسعار المستهلكين في السنة المقارنة}}{\text{مجموع اسعار المستهلكين في سنة الأساس}} \times 100\%$$

بافتراض أن العام 2005 هو سنة الاساس

$$\text{الرقم القياسي لاسعار (2009)} = \frac{200 \times 100}{170} = 117\%$$

وبما أن الرقم القياسي للأسعار لسنة 2008 هو 100% ، فهذا يعني أن الأسعار لعام 2009 قد ارتفعت بنسبة 17% مقارنة بما كانت عليه الأسعار عليه في عام 2008

مشاكل وعيوب في استخدام الناتج المحلي الاجمالي كمؤشر للرفاهية:-

- 1- بعض الأنشطة الاقتصادية لا تدخل ضمن الناتج المحلي الاجمالي مثل ربات البيوت والخدمات التي يقوم بها الافراد
- 2- حسابات الناتج المحلي الاجمالي لا تفرق بين اوقات الرخاء واوقات النكبات والكوارث .
- 3- ان حسابات الناتج المحلي لا تأخذ بعين الاعتبار الظروف البيئية من تلوث للاحوال الصحية (تلوث عن طريق عادم السيارات)
- 4- أن حسابات الناتج المحلي يتم استبعاد السلع المعمرة للسنوات الماضية مثل الثلاجات والسيارات بالرغم من المنافع المتدفقة من تلك السلع .
- 5- يتم استبعاد الاقتصاد الخفي او السلع الغير قانونية مثل المخدرات وغسيل الاموال من حسابات الناتج المحلي الاجمالي وأصبح هذا الاقتصاد في الاونة الاخيرة يشكل نسبة 20% من اجمالي الناتج القومي ..
- 6- أن حسابات الناتج المحلي لا تأخذ في حساباته التطورات التقنية والتكنولوجية للسلع والخدمات التي مازالت في مرحلة التطور التقني .
- 7- لا يمكن مقارنة الناتج المحلي الاجمالي بين الدول من حيث معيار السكان مثلاً لا يمكن مقارنة دولة عدد سكانها كبير بدولة عدد سكانها قليل مثلاً على سبيل المثال الصين بالسعودية. (يحاول بعض الاقتصاديين استبدال هذا المعيار الناتج المحلي بالناتج القومي للفرد ليصبح من ضمن المعايير التي يمكن أن تقاس بها الدول من ناحية الرفاهية الاقتصادية للدول)

الفصل الثالث الدخل والانفاق

الفصل الثالث

الدخل والانفاق

مدخل :-

يقوم كل اقتصاد بإنتاج أنواع وكميات مختلفة من السلع والخدمات باستخدام الموارد الاقتصادية المتاحة، حيث تتطلب عملية الإنتاج مزج العناصر الإنتاجية المتوفرة واستخدام المستوى التقني المتاح للحصول على أكبر كمية ممكنة من السلع والخدمات، وتحصل عناصر الإنتاج على مقابل مادي نظير مساهمتها في العملية الإنتاجية، فعنصر العمل يحصل على أجر، فيما يحصل عنصر الأرض (مالك الأرض) على ريع، ويحصل عنصر رأس المال على عائد، بينما يحصل المنظم على جزء من الأرباح.

إذا حصل العنصر الإنتاجي على دخل نظير مساهمته في العملية الإنتاجية. لنفترض مثلاً أنه تم إنتاج سلعة معينة، وأن سعر هذه السلعة يساوي (100) ريال. أن هذا يعني أن قيمة الناتج يساوي أيضاً (100) ريال، أو:

الناتج الكلي (أو الإجمالي) = (سعر الوحدة) x (الكمية المنتجة من السلعة)

ويكون الدخل الذي يحصل عليه المنتج من بيع هذه السلعة مساوياً أيضاً (100) ريال، أو:

الدخل الكلي (أو الإجمالي) = (سعر الوحدة) x (الكمية المباعة من السلعة)

أما عند ارتفاع حجم الناتج من وحدة واحدة فقط إلى (50) وحدة مثلاً، فإن ذلك سيؤدي إلى ارتفاع حجم الناتج الكلي في الاقتصاد إلى (5000) ريال، وكذلك ارتفاع حجم الدخل الكلي إلى نفس المستوى.

إن ارتفاع حجم الناتج الكلي في الاقتصاد يعني زيادة ما قام الاقتصاد المحلي بإنتاجه من السلع والخدمات، ويقابل هذا الارتفاع زيادة في الدخل الذي تحصل عليه عناصر الإنتاج التي ساهمت في العملية الإنتاجية، أن هذه الزيادة ستؤدي أيضاً إلى خلق فرص عمل جديدة، وإلى المزيد من استهلاك السلع والخدمات، وإلى ارتفاع معدلات استهلاك الأفراد، والمزيد من الاستثمار وزيادة الإنتاج وهكذا.

أما عند انخفاض حجم الناتج الكلي في الاقتصاد فإن هذا يعني انخفاض إنتاج الاقتصاد المحلي من السلع والخدمات، ويقابل هذا الانخفاض تقلص في مستوى الدخل الذي تحصل عليه عناصر الإنتاج التي ساهمت في العملية الإنتاجية. أن هذا الانخفاض سيؤدي إلى تقلص فرص العمل المتوفرة (أو ما يسمى بمشكلة البطالة)، وإلى انخفاض معدلات استهلاك الأفراد من السلع والخدمات المتعددة وإلى تراجع مستوى الاستثمار.

يتحقق المستوى التوازني للناتج المحلي الاجمالي عندما تتساوى الكمية المنتجة في الاقتصاد (للناتج

المحلي الاجمالي) مع الطلب الكلي (الانفاق الكلي) حيث يعرف هذا المستوى التوازني بتوازن النموذج

الكينزي البسيط .

$$AD=AE=C+I+G+(X-M)$$

اولاً :- الانفاق الاستهلاك والادخار (C&S) Consumption and Saving

1- تعريف الاستهلاك.

2- مكونات الاستهلاك الكلي.

3- تقسيم الدخل المتاح بين الاستهلاك والادخار.

4- العوامل المؤثرة على دالة الاستهلاك ودالة الادخار(محددات الاستهلاك والادخار).

تعريف الاستهلاك

يعتبر الاستهلاك أهم مكون من مكونات الناتج المحلي الإجمالي، والذي يتكون من الاستهلاك **Consumption**، والاستثمار **Investment**، والإنفاق الحكومي **Government Spending**، وصافي الإنفاق الخارجي (الفرق بين الصادرات - الواردات **Exports - Imports**)، وهذا ما يعبر عنه بمعادلة الدخل أو الطلب الكلي:

$$AD=(GDP) (y) = C + I + G + NX (X-M)$$

لذلك نلاحظ أنه عندما يزداد الاستهلاك أو الاستثمار أو الإنفاق الحكومي أو الصادرات أو انخفاض الواردات سيزداد الناتج المحلي.

ويحتل الاستهلاك أهمية قصوى في الناتج المحلي الإجمالي، حيث أنه يستحوذ في العادة على ما يزيد من 70% من الناتج المحلي للدول.

دالة الاستهلاك :- تستخدم دالة الاستهلاك بشكلها البسيط لتوضيح العلاقة بين الانفاق الاستهلاكي والدخل المتاح في الاقتصاد مع افتراض بقاء الاشياء الاخرى على حالها. ويمكن تمثل دالة الاستهلاك رياضياً : كالآتي :

$$C = a + byd$$

حيث تتكون من جزئين : الجزء الاول هو الاستهلاك التلقائي ، او الذاتي ، والجزء الثاني يعتمد على الدخل المتاح كما هو مبين في المعادلة اعلاه . حيث تمثل **C** الاستهلاك ، **Yd** الدخل المتاح ، **a** مستوى الاستهلاك عندما يكون الدخل صفر - أى الاستهلاك الذاتي - و **b** هي الميل الحدى للاستهلاك (**Marginal Propensity to Consumer**)

جدول يوضح العلاقة بين الدخل والاستهلاك

السنة	الاستهلاك (C)	الدخل المتاح Yd	الميل الحدى للاستهلاك b
2001	2,700	3,200	-----
2002	3,000	3,600	0.75
2003	3,300	4,000	0.75
2004	3,600	4,400	0.75
2005	3,900	4,800	0.75
2006	4,200	5,200	0.75

جدول يوضح العلاقة بين الدخل والادخار

$$MPC = \frac{3,300 - 3,600}{4,000 - 4,400} = \frac{-300}{-400} = 0.75$$

$$MPS = \frac{\Delta S}{\Delta yd}$$

$$MPS = \frac{10 - 5}{430 - 410} = 0.25$$

الميل الحدي للاادخار S	الاستهلاك C	الدخل المتاح Yd
-5	375	370
0	390	390
5	405	410
10	420	430
15	435	450
20	450	470
25	465	490
30	480	510
40	490	530

مثال: إذا كان لديك الجدول التالي رقم (1-2) والذي يوضح مقدار الدخل المتاح (Y) المبالغ بالريالات

الميل الحدي للاادخار (MPS)	الميل الحدي للاستهلاك (MPC)	الميل المتوسط للاادخار (APS)	الميل المتوسط للاستهلاك (APC)	الادخار (s)	الاستهلاك (C)	الدخل المتاح (Y)
—	—	-0.01	1.01	-5	375	370
0.25	0.75	—	1.00	0	390	390
0.25	0.75	0.01	0.99	5	405	410
0.25	0.75	0.02	0.98	10	420	430
0.25	0.75	0.03	0.97	15	435	450
0.25	0.75	0.04	0.96	20	450	470
0.25	0.75	0.05	0.95	25	465	490
0.25	0.75	0.06	0.94	30	480	510
0.25	0.75	0.07	0.93	40	490	530

معادلات دوال الاستهلاك والادخار

$$MPS = \frac{\Delta S}{\Delta yd}$$

$$MPS = \frac{10 - 5}{430 - 410} = 0.25$$

$$MPC = \frac{\Delta C}{\Delta yd}$$

$$MPC = \frac{3,300 - 3,600 = -300}{4,000 - 4,400 = -400} = 0.75$$

$$APC = \frac{C}{yd} = 404 / 405 = 0.99$$

$$APS = \frac{S}{yd} = 375 / 370 = 1.01$$

$$MPC + MPS = 1$$

$$APC + APS = 1$$

مكونات الاستهلاك الكلي:

يتكون الإنفاق الاستهلاكي الكلي من المكونات التالية:

- (أ) شراء السلع الاستهلاكية غير المعمرة **Nondurable Goods**، كالمواد الغذائية من دقيق وفواكه وخضروات والملابس.
- (ب) شراء السلع الاستهلاكية المعمرة **Durable Goods** كالسيارة والثلاجة والتلفزيون والأثاث.
- (ج) الإنفاق على الخدمات المختلفة مثل رسوم التعليم، والعلاج، والتأمين، والسياحة، والسفر، والخدمات البنكية... الخ.

الفرق بين السلع الاستهلاكية والسلع الرأسمالية:

السلع الاستهلاكية: - هي السلع التي يتم إنتاجها ثم استخدامها للاستهلاك المباشر ولا يتم استخدامها في عمليات إنتاجية لاحقة، وتشمل هذه السلع شراء السلع الاستهلاكية المعمرة والسلع الاستهلاكية غير المعمرة والإنفاق على الخدمات المختلفة.

السلع الرأسمالية (الاستثمارية): - هي السلع التي يتم إنتاجها ثم استخدامها في عمليات إنتاجية لاحقة وتشمل الآلات والمعدات التي يتم استخدامها في المصانع والشركات لإنتاج السلع المختلفة.

تقسيم الدخل المتاح بين الاستهلاك والادخار:

يعتبر الدخل الشخصي المتاح المحدد الرئيس لكل من الاستهلاك والادخار، حيث أن:
الدخل الشخصي المتاح = الاستهلاك + الادخار.

$$Y = c + s$$

والمعادلة السابقة تسمى بمعادلة الدخل المتاح، فالدخل (y) يقسم عادة بين الاستهلاك (c) والادخار (s)، وهذا يعني أنه توجد علاقة مباشرة بين الدخل والاستهلاك من جهة، وبين الدخل والادخار من جهة أخرى، وهذا يعني أن الاستهلاك هو دالة في الدخل، وكذلك الادخار هو دالة في الدخل ويمكن أن نوضح العلاقة بين الدخل من ناحية وبين كل من الاستهلاك والادخار من ناحية أخرى

من خلال المثال التالي:

مثال: إذا كان لديك الجدول التالي رقم (2-2) والذي يوضح مقدار الدخل المتاح (Y) والاستهلاك الذاتي (المستقل)، والاستهلاك التابع (المستحث) لعائلة معينة... المبالغ بالريالات

الدخل المتاح (Y)	الاستهلاك الذاتي (a)	الاستهلاك التابع (by)	مجموع الاستهلاك (c)	مجموع الادخار (s)	الميل المتوسط للاستهلاك (APC)	الميل المتوسط للادخار (APS)	الميل الحدي للاستهلاك (MPC)	الميل الحدي للادخار (MPS)
0	100	0						
200	100	150						
400	100	300						
600	100	450						
800	100	600						
1000	100	750						
1200	100	900						
1400	100	1050						

المطلوب:

- 1- وضح المقصود بالاستهلاك الذاتي والاستهلاك التابع.
- 2- احسب مجموع الاستهلاك لهذه العائلة ثم وضح المقصود بدالة الاستهلاك وما نوع هذه الدالة.
- 3- احسب مجموع الادخار واشتق دالة الادخار ووضح نوعها.
- 4- أوجد الميل المتوسط للاستهلاك والميل المتوسط للادخار وما هي العلاقة بينهما.
- 5- أوجد الميل الحدي للاستهلاك والميل الحدي للادخار وما هي العلاقة بينهما.
- 6- أرسم خط الدخل وأرسم دالتي الاستهلاك والادخار موضحاً العلاقة البيانية بين دالتي الاستهلاك والادخار.
- 7- ما هي نقطة الدخل التعادلية (نقطة التعادل Break – even) وضحها بيانياً.

الإجابة:

إجابة المطلوب رقم (1)

- الاستهلاك الذاتي: وهو يسمى كذلك بالاستهلاك المستقل أو التلقائي وهذا الاستهلاك يمثل قيمة ثابتة وهو مستقل عن مستوى الدخل أي لا يتغير بتغير الدخل، وهذا يتمشى مع واقع الحياة حيث لا يمكن تصور عائلة من العائلات بدون استهلاك حتى ولو لم يكن لها دخل، ويتم تمويل هذا الاستهلاك إما من مدخرات سابقة أو عن طريق الاقتراض مثلاً.

ويرمز لهذا الاستهلاك دائماً بالرمز (a) وهو يعني قيمة الاستهلاك عندما يكون الدخل = صفر.

- الاستهلاك التابع: وهو الاستهلاك الذي يتغير بتغير الدخل ويسمى بالاستهلاك التابع لأنه يتبع للدخل فإذا كان الدخل = صفر فإن الاستهلاك التابع = صفر، وكلما زاد الدخل يزداد الاستهلاك التابع، ويرمز لهذا الاستهلاك بالرمز (by) ويسمى كذلك بالاستهلاك المستحث.

إجابة المطلوب رقم (2):

يمكن إيجاد مجموع الاستهلاك كما يتضح من الجدول رقم (3-5) بجمع الاستهلاك الذاتي والاستهلاك التابع.

مجموع الاستهلاك (c) = الاستهلاك الذاتي (a) + الاستهلاك التابع (by) والمعادلة السابقة تسمى بدالة الاستهلاك، ويمكن كتابتها بالصيغة التالية:

$$C = a + by$$

حيث أن a هي الاستهلاك الذاتي وهو قيمة الاستهلاك عندما يكون الدخل = صفر، أما by فهي الاستهلاك التابع والذي يزيد مع زيادة الدخل وإذا كان الدخل = صفر فإن الاستهلاك التابع = صفر.

والدالة السابقة هي دالة خطية، حيث أن (b) لوحدها تعبر عن ميل هذه الدالة، وهذا الميل ذا قيمة موجبة وثابتة وهو يسمى كذلك بالميل الحدي للاستهلاك.

جدول رقم (3-5) يوضح إجابة مطلوبات المثال السابق

المبالغ بالريالات

الميل الحدى للاذخار (MPS)	الميل الحدى للاستهلاك (MPC)	الميل المتوسط للاذخار (APS)	الميل المتوسط للاستهلاك (APC)	مجموع الادخار (s)	مجموع الاستهلاك (c)	الاستهلاك التابع (by)	الاستهلاك الذاتى (a)	الدخل المتاح (y)
-	-	-	-	-100	100	0	100	0
0.25	0.75	-0.25	1.25	-50	250	150	100	200
0.25	0.75	0	1.0	0	400	300	100	400
0.25	0.75	0.08	0.92	50	550	450	100	600
0.25	0.75	0.12	0.88	100	700	600	100	800
0.25	0.75	0.15	0.85	150	850	750	100	1000
0.25	0.75	0.17	0.83	200	1000	900	100	1200
0.25	0.75	0.18	0.82	250	1150	1050	100	1400

إجابة المطلوب رقم (3):

يمكن إيجاد مجموع الادخار كما يتضح من الجدول رقم (3-5) عن طريق المعادلة التالية:

$$\text{الادخار} = \text{الدخل} - \text{الاستهلاك}$$

$$S = y - c$$

اشتقاق دالة الادخار:

$$y = c + s \text{ طالما أن الدخل يقسم بين الاستهلاك والادخار حيث أن:}$$

فإن دالة الادخار يمكن اشتقاقها من دالة الاستهلاك حسب الخطوات التالية:

$$Y = c + s$$

$$S = y - c$$

$$S = y - (a + by)$$

$$S = y - a - by$$

$$S = -a + y(1-b)$$

$$\text{دالة الادخار } S = -a + (1-b)y$$

ويلاحظ أن الرمز (-a) يعبر عن ذلك الجزء من المدخرات التي تمول الاستهلاك عندما يكون الدخل صفرًا، وإشارته بالسالب لأنه يعبر عن نقص في الادخار وهو بالمقابل للرمز (a) في دالة الاستهلاك.

إجابة المطلوب رقم (4) :

يمكن إيجاد الميل المتوسط للاستهلاك ((Average propensity to consume) ويرمز له بالرمز (APC) وذلك بقسمة مجموع الاستهلاك على الدخل المتاح :

$$\text{الميل المتوسط للاستهلاك} = \frac{\text{مجموع الاستهلاك}}{Yd} \quad APC = \frac{c}{Yd}$$

الدخل المتاح

أما الميل المتوسط للادخار (Average propensity to save) ويرمز له بالرمز (APS) فإننا نحصل عليه بقسمة مجموع الادخار على الدخل المتاح :

$$\text{الميل المتوسط للادخار} = \frac{\text{مجموع الادخار}}{Yd}$$

$$APC = \frac{s}{Yd}$$

الدخل المتاح

ويلاحظ كذلك أن الميل المتوسط للاستهلاك أكبر من الميل الحدي للاستهلاك ما دامت قيمة الاستهلاك الذاتي موجبة .

ويلاحظ أخيراً أن الميل المتوسط للاستهلاك + الميل المتوسط للادخار = واحد صحيح

$$APC + APS = 1$$

يمكن احتساب الميل الحدي للاستهلاك (Marginal propensity to consume) ويرمز له بالرمز (MPC) وذلك بقسمة التغير في حجم الاستهلاك على التغير في الدخل .

$$MPC = \frac{\Delta C}{\Delta y} \quad \text{الميل الحدي للاستهلاك} = \frac{\text{التغير في الاستهلاك}}{\text{التغير في الدخل}}$$

التغير في الدخل

ويلاحظ أن الميل الحدي للاستهلاك هو عبارة عن المعامل (b) في دالة الاستهلاك

$$c = a + by$$

حيث أننا إذا قمنا بتفاضل دالة الاستهلاك السابقة بالنسبة للدخل نحصل على الميل الحدي للاستهلاك وذلك كالتالي :

$$\frac{\Delta c}{\Delta y} = b$$

وحيث أن الدخل المتاح يقسم بين الاستهلاك والادخار ، لذلك فإن التغير في الاستهلاك عادة يكون أقل من التغير في الدخل، ومن ثم فإن الميل الحدي للاستهلاك يكون أقل من الواحد الصحيح ولكنه أكبر من الصفر أي أن : $0 < b < 1$

تابع إجابة المطلوب رقم (5) :

ويمكن احتساب الميل الحدي للادخار (Marginal propensity to save) ويرمز له بالرمز (MPS) وذلك بقسمة التغير في حجم الادخار على التغير في الدخل .

$$\text{الميل الحدي للادخار} = \frac{\text{التغير في الادخار}}{\text{التغير في الدخل}}$$

$$MPS = \frac{\Delta S}{\Delta y}$$

ويلاحظ أن الميل الحدي للادخار هو عبارة عن المعامل (1-b) في دالة الادخار :

$$S = -a + (1+b) y$$

حيث أننا إذا قمنا بتفاضل دالة الادخار السابقة بالنسبة للدخل نحصل على الميل الحدي للادخار وذلك كالتالي :

$$\frac{\Delta s}{\Delta y} = 1 - b$$

ويعني ذلك أن التغير في الادخار على التغير في الدخل يساوي واحد صحيح ناقص الميل الحدي للاستهلاك .

ونستنتج مما سبق أن مجموع الميل الحدي للاستهلاك والميل الحدي للادخار يساوي واحد صحيح

$$\frac{\Delta c}{\Delta y} + \frac{\Delta s}{\Delta y} = b + (1 - b) = 1$$

ويتضح لنا ذلك من مجموع العمودين (8 و 9) في الجدول رقم (3-5) ، وعلى ذلك إذا عرفنا الميل الحدي للاستهلاك نعرف بسهولة الميل الحدي للادخار، وكما هو ملاحظ فإن الميل الحدي للاستهلاك يساوي 0.75 وهو نسبة ثابتة عند كل مستوى من الدخل نظراً لأن العلاقة بين الاستهلاك والادخار هي علاقة خطية ، أي أن 0.75 من الزيادة في الدخل تذهب للاستهلاك والمتبقي 0.25 تذهب للادخار وهي تمثل الميل الحدي للادخار وهي ثابتة أيضاً عند كل قيمة من قيم الدخل .

على ضوء ما سبق ومن خلال الجدول رقم (3-5) فإن دالة الاستهلاك تكتب كما يلي :

$$C = a + by$$

$$C = 100 + 0.75 y$$

أما دالة الادخار فتكتب كما يلي :

$$S = a + (1 - b) y$$

$$S = -100 + (1 - 0.75)y$$

$$S = -100 + 0.25y$$

العوامل التي تؤثر على منحنى الاستهلاك :-

أ- ثروة المستهلك :-

يقصد بالثروة هنا تلك الموارد المالية التي يحصل عليها المستهلك خلاف الدخل مثل أملاك الاسهم ، السندات أو ارتفاع قيمتها بشكل كبير أو الحصول على ميراث أو دخل غير متوقع . فالثروة تعتبر مصدراً للقوة الشرائية .

ب- المستوى العام للأسعار :-

أن تأثير المستوى العام للأسعار على الانفاق الاستهلاكي يأتي من خلال اثره على الثروة وليس من خلال الدخل . فانخفاض الدخل المتاح بغض النظر عن السبب سؤدى الى تحرك منحنى الاستهلاك يساراً

ج- معدل سعر الفائدة :-

رغم الاعتقاد السائد لدى كثير من الاقتصاديين بان الزيادة فى معدلات اسعار الفائدة تشجع على الادخار وتقلل بالتالى من معدلات الانفاق الاستهلاكي الا أن الدراسات الاحصائية اثبتت غير ذلك باستثناء حالات محدودة جداً

ثانياً :- اجمالي الانفاق الاستثمارى Gross Investment :

تعريف الاستثمار :-

يعرف الاستثمار بانه الاضافات التى تحدث على الاصول الانتاجية ، او ما يعرف بالاصول الراسمالية كسواء المعدات والالاتالخ ويمثل الانفاق الاستثمارى ما نسبته 15-20% من الناتج المحلى الاجمالي فى معظم اقتصاديات دول العالم .ويمكن تقسيم الانفاق الاستثمارى الى جزأين رئيسيين هما :

أ- التكوين الراسمالي الثابت : ويشمل الات والمعدات والمباني والانشاءات المستخدمة فى العملية الانتاجية.

ب- التغير فى المخزون ويشمل قطع غيار الات والمعدات التى لا بد من شرائها وتخزينها لحين الحاجة

ت--1 العوامل المحددة لحجم الاستثمار :

أ- التوقعات :-

تمثل التوقعات المستقبلية بشأن النشاط الاقتصادى فى الدولة عاملاً مهماً فى التأثير على قرارات الاستثمار ، فعدم التأكد أو عدم وضوح الرؤية بشأن المستقبل .الاقتصادى يحد من قدرة المستثمرين على اتخاذ القرار الاستثمارى المناسب ، فقرار الاستثمارى يعتمد على العائدات المتوقعة فى فترة زمنية مستقبلية .

ب- مستوى الدخل :-

يمثل مستوى الدخل احد العوامل المهمة التى تؤثر على الاستثمار والتي تؤدى الى تحرك منحى الطلب الاستثمارى بالرغم من ثبات سعر الفائدة .

ج- السكان :

ث- يسهم النمو السكاني فى زيادة الطلب على السلع والخدمات الاستهلاكية ، الامر الذى يؤدي بدوره الى زيادة الطلب على السلع الراسمالية التى تستخدم فى عملية انتاج السلع الاستهلاكية ، مما يؤدي الى تحرك منحى الاستثمار الى اليمين ، تؤدي زيادة عدد السكان الى زيادة الاستثمار فى المباني السكنية .

ج- التقدم التكني :

ج- يؤدي اكتشاف طرق جديدة للانتاج الى زيادة الطلب على راس المال (الالات والمعدات الجديدة) ويترتب على هذا تحرك منحى الاستثمار الى اليمين

قرار الاستثمار :-

يتسم الانفاق الاستثماري - بعكس الانفاق الاستهلاكي - بعدم الاستقرار وكثرة التقلبات التي تجعل من التنبؤ بحجمه لفترات مستقبلية طويلة أمراً صعباً ، نظراً لطبيعة العوامل المتعددة التي تؤثر في قرار الاستثمار . ويستدل على تكلفة شراء الالة عن طريق سعر الفائدة السائد في السوق حيث يمثل تكلفة الاقتراض من البنك كم يمثل تكلفة الفرصة البديلة بالنسبة للتمويل الذاتي ، ويسمي سعر الخصم الذي يساوي بين ثمن شراء الالة وبين القيمة الحالية للتدفقات (العائدات السنوية النقدية المتوقعة من وراء استخدام الالة خلال فترة حياتها بالكفاية الحدية لراس المال أو معدل العائد الداخلي) **Internal Rate of Return** فقرار الاستثمار يعتمد على مقارنة معدل العائد المتوقع (من المشروع) مع سعر الفائدة في السوق . نستخدم طريقة القيمة الحالية لمبلغ مستقبلي باستخدام الفائدة المركبة ، أي الفائدة التي تدفع على المبلغ والفائدة معاً ، حسب المعادلة الاتية :

$$P_f = P_0(1+r)^n$$

حيث P_f القيمة المستقبلية ، و p_0 القيمة الحالية ، و r سعر الفائدة ، و n عدد السنوات ، ولتوضيح ذلك :

افترض أن شخص أودع مبلغاً قدره (100) ريال في أحد البنوك بسعر فائدة 10% لمدة ثلاث سنوات ، فما المبلغ الذي يحصل عليه في نهاية الثلاث سنوات؟ .

لايجاد أجمالي المبلغ نستخدم المعادلة أعلاه كالتالي :

المبلغ في نهاية السنة الثالثة	المبلغ في نهاية السنة الثانية	المبلغ في نهاية السنة الاولى
$P_3=p_2(1+r)$ $=121(1+0.10)=133.1$	$P_2=p_1(1+r)$ $110 (1+.10)=121$	$P_1=P_0(1+r)$ $=100(1+.10)=110$

نفس المعادلة السابقة أي :

$$P_0=pf/(1+r)^n$$

حيث n تساوي ثلاث سنوات ، و Pf تساوي ، 133.1 ، و r تساوي 10% ، إذن

القيمة الحالية P0 ستكون :

$$133.1=P_0(1+0.10)^3$$

$$133.1=P_0(1.331)$$

إذن :

$$P_0=\frac{133.1}{1.331} =100$$

$$1.331$$

دالة الاستثمار :-

يمكن تسمية العلاقة بين الدخل والاستثمار بدالة الاستثمار ويعبر عنها رياضياً على النحو التالي :

$$I= I_0+iY$$

حيث تشير (I) الي اجمالي الاستثمار ، و(I) الاستثمار التلقائي ، والجزء (iY) يعبر عن الاستثمار التبعي ، وهو عبارة عن حاصل ضرب الميل الحدي للاستثمار (i) في مستوي الدخل (Y) .

ثالثاً: الانفاق الحكومي Government Expenditure

يمكن تقسيم الانفاق الحكومي الى ثلاثة بنود رئيسية وهي الاتي :

- 1- المشتريات الحكومية من السلع والخدمات وهو يمثل ذلك الجزء من الناتج المحلي الذي تستخدمه (تستهلكه) الحكومة مباشرة خلال فترة زمنية محددة . عادة ما تكون سنه .
 - 2- المدفوعات التحويلية فهي تشمل مستحقات الضمان الاجتماعي المساعدات والاعانات التي تقدم للافراد (مثل اعانات البطالة)
 - 3- مدفوعات الفائدة وهي عبارة عن مدفوعات نقدية لاولئك الذين يملكون سندات حكومية .
- وقد بلغت نسبة مساهمة القطاع الحكومي من اجمالي الناتج المحلي في المملكة العربية السعودية لعام 2003 حوالي 25% وتقوم الحكومة بتمويل نفقاتها عن طريق الايرادات التي تحصل عليها من الضرائب المباشرة على دخل الافراد او ضرائب الشركات او ضرائب المبيعات او الرسوم الجمركية او رسوم الخدمات او بيع ما تمتلكه الدولة من موارد طبيعية كالبتروول.....الخ

رابعاً :- صافي الصادرات (Net Export NX) :

- يشكل الميزان التجاري أو صافي الصادرات المكون الرابع للانفاق الكلي .
- قالصادرات هي تلك السلع والخدمات التي تنتج محلياً ويتم تصديرها الى العالم الخارجي وهي تعتبر جزءاً من الطلب الخارجي على السلع والخدمات المنتجة محلياً .
- والفرق بين ما نصدره وما نستورده يطلق عليه صافي الصادرات او صافي التعامل الخارجي ويدخل ضمن الطلب الكلي (او الانفاق الكلي)
- ويجب ملاحظة أن الصادرات هي جزء من الانتاج المحلي ، ويجب بالتالي إضافتها الى الناتج المحلي الاجمالي GDP في حين أن الواردات هي جزء من الانتاج الاجنبي رغم أنها تمثل جزءاً من الاستهلاك المحلي ، وبالتالي يجب خصمها من الناتج المحلي الاجمالي GDP .

المصطلحات الاقتصادية الانجليزية والعربية

إنجليزي	عربي
Econometric Analysis	التحليل القياسي
Abstraction	استخدام التجريد
Economic models	استخدام النماذج الاقتصادية
Assumptions	استخدام الافتراضات
Stock&Flow	الرصيد والتدفق
Income & Wealth	مفهوم الدخل والثروة
Marginal Utility	المنفعة الحدية
Macroeconomic	الاقتصاد الكلي
Microeconomic	الاقتصاد الجزئي
Fiscal Policy	السياسة المالية
Monetary Policy	السياسة النقدية
Economic Problem	المشكلة الاقتصادية
Economic Resources	الموارد الاقتصادية
Mathematical Analysis	التحليل الرياضي
Scarcity	الندرة
Disposable Personal Income	الدخل الشخصي المتاح
Domestic Income (DI)	الدخل المحلي (الدخل القومي)
Gross Domestic Product(GDP)	الناتج المحلي الاجمالي

Gross National Product (GNP)	الناتج القومي الاجمالي
Net Domestic Product (NDP)	الناتج المحلي الصافي
Personal Income (PI)	الدخل الشخصي
Production Possibilities Curve(PPC)	منحني إمكانية الإنتاج
Circular Flow of Output and Income	التدفق الدائري للإنتاج والدخل
Descriptive Analysis	التحليل الوصفي
Graphical Analysis	التحليل البياني
Autonomous Consumption	الاستهلاك الذاتي
Consumption Function	دالة الاستهلاك
Expenditure Consumption	الانفاق الاستهلاكي
Government Expenditure	الانفاق الحكومي
Inflation	التضخم
Internal Rate of Return	معدل العائد الداخلي
Investment	الاستثمار
Investment Function	دالة الاستثمار
Marginal Efficiency of Capital	الكفاية الحدية لراس المال
Marginal Propensity to consumer	الميل الحدي للاستهلاك
Marginal Propensity to Save	الميل الحدي للاادخار

Net Export	صافي الصادرات
Real Interest Rate	سعر الفائدة الحقيقي
Saving	الادخار
Taxes	الضرائب

مبادئ الاقتصاد الكلى : مفاهيم واساسيات : أ.د محمد بن
عبد الله الجراح \ د. احمد بن عبدالكريم المحيميد
وبعض مراجع الاقتصاد الكلى الاخرى
وبالله التوفيق
د. عوض الكريم الامين الطاهر أحمد
استاذ مساعد كلية الاقتصاد والعلوم الادارية (قسم الاقتصاد)