

في الشكل ادناه إذا كان

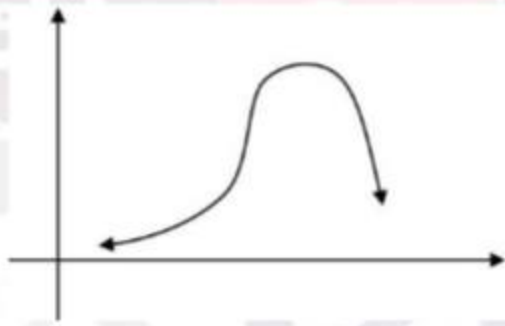
$$\overline{AB} \cong \overline{DC} \text{ و } \overline{AX} \cong \overline{DX}$$

$$\overline{BD} \cong \overline{DA}$$

$$\overline{DX} \cong \overline{XB}$$

$$\overline{BX} \cong \overline{CX}$$

$$\overline{AD} \cong \overline{BC}$$



ما الوصف الافضل للتمثيل البياني؟

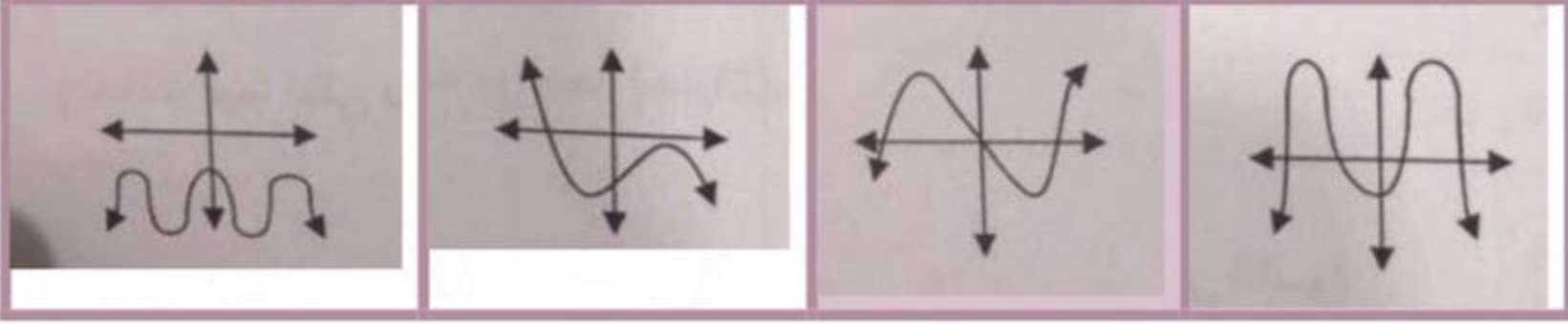
قانون تجريبي

توزيع طبيعي

ذو التواء سالب

ذو التواء موجب

التمثيل البياني للدالة التي لها 3 اصفار حقيقية هو:



تجميع أبداع بتحكيبك اليومي (2021) علمي @AbdihQt

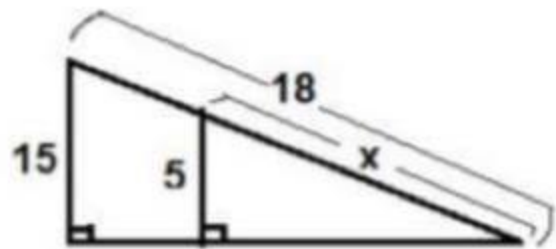


تجميع الفترة الاولى ورقبي (تحصيلي علمي)

@AbdihQt

| | | | |
|---|----|---|----|
| 6 | 18 | 3 | 12 |
|---|----|---|----|

| | | | |
|--|-----|-----|----|
| اذا كانت $f(x) = 4x - 3$ فإن $f(-2)$: | | | |
| -12 | -11 | -10 | -9 |



طول الضلع x ؟

10

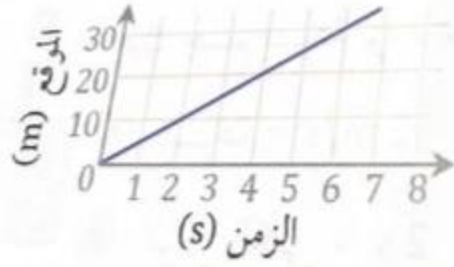
8

7

6

اداه ذات قدرة على تحويل الطاقة الحرارية الى طاقة
ميكانيكية بشكل مستمر

| | | | |
|-------------------|-----------------|-------------------|-------------------|
| المحرك الحراري | ملف مغناطيسي | طاقة وضع حركية | الطاقة الحركية |
|-------------------|-----------------|-------------------|-------------------|



الشكل يمثل حركة جسم خلال فترة زمنية أي العبارات التالية صحيحة؟

| | | | |
|---------------------------------------|--|---------------------------------------|--------------------------------------|
| بعد مرور 6s قطع الجسم مسافة 30m | بعد مرور 3s قطع الجسم مسافة 45 m | بعد مرور 5s قطع الجسم مسافة 20m | بعد مرور 4s قطع الجسم مسافة 5m |
|---------------------------------------|--|---------------------------------------|--------------------------------------|

عند سقوط اشعه فوق بنفسجيه على لوح زنك تتحرر
الالكترونات بينما لا تتحرر عند سقوط ضوء عادي عليها

وهذا بسبب

| | | | |
|--|---|---|--|
| تردد الضوء العادي < تردد العتبه للاشعه فوق بنفسجيه | تردد الاشعه فوق بنفسجيه > تردد العتبه للزنك | تردد الاشعه فوق بنفسجيه < تردد العتبه للزنك | تردد الضوء العادي < تردد العتبه للزنك |
|--|---|---|--|

طول موجة 1.5m ما التردد؟ علما ان $C=3 \times 10^8 \text{ m/s}$

$$5.12 \times 10^8$$

$$9.2 \times 10^{-3}$$

$$1.04 \times 10^8$$

$$2 \times 10^8$$

بندول كتلته 5kg طاقتة 10J عند اقصى إزاحة له، كم تبلغ

اقصى سرعة للبندول أثناء تأرجحه

2m/s

10m/s

4m/s

0

أي الكميات التالية كمية متجهة

| | | | |
|---------------|--------------|----------------------|---------------|
| سباح سبح | دفع عربة | سيارة تسير | سقوط حجر |
| مسافة | بقوة مقدارها | بسرعة 30m/s | لاسفل بسرعة |
| 800m | 70N | | 5m/s |

القوة الكهروستاتيكية التي تجذب الأيونات ذات

الشحنات المختلفة ؟

التماسك

الايونية

التساهمية

الفلزية

عن حالة الاتزان الكيميائي تكون سرعتي التفاعل

الامامي والعكسي :

الأمامي أكبر

صفر

متساوية

مختلفة

اي من الحيوانات التالية لا يمتلك مثانه بوليه؟

الثدييات

الطيور

الزواحف

البرمائيات

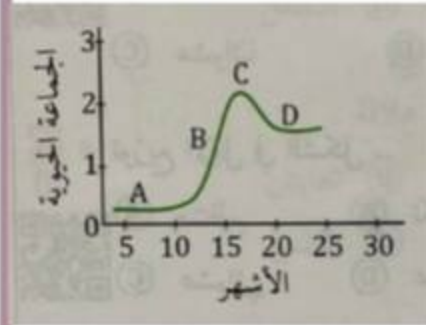
قام مجموعه من الطلاب بمراقبه نشاط ضفادع مريضه

في بركة مياه ماذا يسمى هذا النشاط؟

| | | | |
|-------|-------|--------|---------|
| نظريه | فرضيه | ملاحظه | استنتاج |
|-------|-------|--------|---------|

ظاهرة طبيعية تزيد من البناء الضوئي؟

| | | | |
|-------------|-----------------|------------------|----------------|
| ثقب الاوزون | الامطار الحمضية | الاحتباس الحراري | الضباب الدخاني |
|-------------|-----------------|------------------|----------------|



اي التالي طور التباطؤ في الشكل
النمور الجماعة الحيوية؟

A

B

C

D

اي مستويات التنظيم البيئي الآتية هي الأقل تعقيدًا؟

الجماعة

المنطقة

المجتمع

النظام

الحيوية

الحيوية

الحيوي

البيئي

المتجه a (3,5) والمتجه b موازي له لكن في عكس الاتجاه فما هو المتجه b

$$\left(\frac{1}{3}, \frac{1}{5} \right)$$

$$(-3,-5)$$

$$(3,5)$$

$$(5,3)$$

فضاء العينة لمكعب نرد وعملة نقدية

12

6

4

1

عند إزاحة النقطة $(2,6)$ وحدتين إلى اليسار وثلاث وحدات للأسفل ينتج

$(4,3)$

$(0,3)$

$(0,-3)$

$(-2,-6)$

قيمه x

9 12 6 3

أي التالي قوة مجال؟

المغناطيسي

الدفع

الشد

الاحتكاك

في مجال مغناطيسي شدته $0.4T$ يتحرك الكترون عموديا على المجال بسرعة $5 \times 10^6 m/s$ ، فاذا كانت شحنة الالكترون $1.6 \times 10^{-19} C$ فما مقدار القوة المؤثرة في الالكترون بوجدة النيوتن؟

$$3.2 \times 10^{-13}$$

$$2 \times 10^{13}$$

$$2 \times 10^{-13}$$

$$3.2 \times 10^{13}$$

غاز (A)

$$V = 1 \text{ L}$$

وعاء (1)

غاز (B)

$$V = 1000 \text{ mL}$$

وعاء (2)

وعاءان يحويان غازين مختلفين عند نفس الضغط
و الحرارة، فإن عدد الجزيئات ؟

أكبر في

الوعاء A

متساويًا في

A , B

أكبر في

الوعاء B

B ضعف A

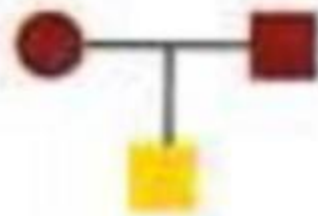
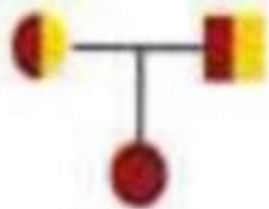
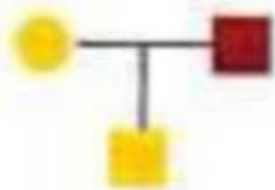
اي التالي يمثل خاصيه كيميائية؟

| | | | |
|----------------------------------|---|--|--|
| يذوب الملح في الماء الساخن | ينصهر الثلج عند درجة حرارة الغرفة | يغلي الماء ويتصاعد بخاره عند درجة 100 | يصدأ الحديد عندما يتعرض سطحه للغواء الرطب |
|----------------------------------|---|--|--|

عندما يكون التفاعل في حالة اتزان فإن :

| | | | |
|--|---|--|---|
| سرعة التفاعل الأمامي والعكسي مختلفتان | حالة الجزيئات المتفاعلة تبقى كما هي | حالة الجزيئات النااتجة تبقى كما هي | سرعة التفاعل الأمامي والعكسي متساويتان |
|--|---|--|---|

اي المخططات السلالية التاليه صحيح ؟



أي الجزيئات التالية يخزن الطاقة ؟

NADPH

NADP⁺

ATP

NAD

التفسير العلمي لبقاء شخص بحالته الطبيعية عند

تعرضه لدرجة حرارة ورطوبة عاليتين

| | | | |
|-------------------|-----------------------|--------------|--------------------|
| زيادة ضربات القلب | زيادة افراز الهرمونات | زيادة التعرق | زياده درجة الحرارة |
|-------------------|-----------------------|--------------|--------------------|

عند إدخال مخلوق حي في بيئة ما لكي يقضي على
مخلوق حي آخر؛ فإن العلاقة بين هذين المخلوقين
تكون؟

| | | | |
|--------------------|--------------------|---------------------|--------------------|
| افتراس أو تعايش | تطفلا أو تقايشا | تكافلا أو تقايشا | تطفلا أو افتراس |
|--------------------|--------------------|---------------------|--------------------|

إذا ادخلنا ققط مفترسة على فئران لتقضي عليها

تسمى؟

معالجة

زيادة حيوية

تعایش

تقايف

حيوية