



PISA 2021 FIELD TRIAL

دليل الطالب

اختبار PISA التجريبي

فهرس المحتويات

٣	١. المقدمة
٣	٢. الاستعداد لبدء الاختبار
٤	٣. بدء الاختبار
٥	٤. الدخول الى الجلسة
٧	٥. تعليمات الاختبار
٢٧	الملحق (أ): رسم بياني لإجراءات تطبيق اختبار ٢٠٢١ PISA المحوسب CBA

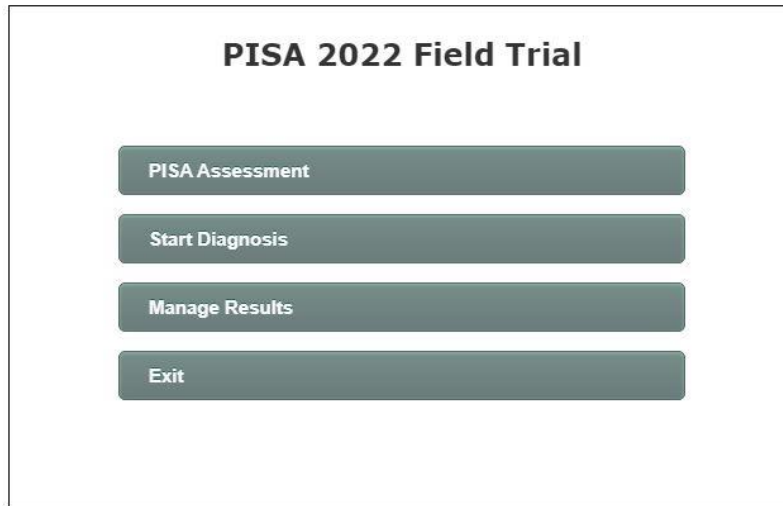
١. مقدمة

منصة اختبار PISA هو عبارة عن مجموعة من التطبيقات القائمة بذاتها لتطبيق اختبار PISA ٢٠٢١ المحوسب (CBA) واستبيانات الطلاب. وقد تم تصميم برنامج اختبار الطالب للتشغيل من محرك أقراص (فلاش) USB ولكن يمكن تشغيله أيضاً من محرك أقراص ثابت محلي. يشمل برنامج اختبار الطالب جميع إصدارات اللغات من الاختبارات المحوسبة واستبيانات الطلاب. ويتضمن برنامج اختبار الطالب أيضاً الاختبار الاختياري للثقافة المالية والاستبيان المرتبط بها، والاستبيانات الاختيارية بما في ذلك الإلمام بتكنولوجيا المعلومات والاتصالات، واستبيانات الرضا عن الذات، بالإضافة إلى الاختبار القصير الاختياري (لذوي الاحتياجات الخاصة) للاختبارات المحوسبة واستبيان الطلاب.

٢. الاستعداد لبدء الاختبار

ستتولى مدرستك تنصيب برنامج الاختبار على أجهزة الحاسب الآلي في مدرستك.

للبدء لتشغيل اختبارات PISA، تأكد من إغلاق جميع التطبيقات على الحاسوب ثم افتح ملف SDS الموجود على سطح مكتب الجهاز وانقر على الملف المسمى "SDS.BAT"، ستظهر النافذة الموضحة في الشكل ١.



الشكل (١): الشاشة الرئيسية للاختبار

٣. بدء الاختبار

للبدء بالاختبار انقر فوق الزر Assessment PISA، كما هو موضح سابقاً في الشكل ١. وسيؤدي ذلك إلى بدء تشغيل مكونات برنامج اختبار الطالب. في هذه المرحلة، قد تحصل مرة أخرى على تحذيرات من جدار حماية Windows أو برنامج مكافحة الفيروسات الخاص بك حول هذه البرامج. يجب عليك تحديد الاستجابة التي تسمح للبرامج بالاستمرار في التشغيل. يرجى عدم حظر أجزاء من برنامج اختبار الطالب والآن يعمل النظام بشكل صحيح، ويمكن طلب المساعدة من مطبق الاختبار لتخطي الإعدادات بصورة صحيحة.

عند بدء تشغيل برنامج اختبار الطالب سيطلب منك أولاً إدخال كلمة مرور (الشكل ٢)

يتم تزويدك بكلمة المرور من قبل مطبق الاختبار لفك تشفير محتوى الاختبار المخزن في قاعدة بيانات برنامج اختبار الطالب. أدخل كلمة المرور (مع أو بدون مسافات؛ لا يهم) وانقر فوق الزر "موافق". بعد ذلك، سيتم تبديل برنامج اختبار الطالب إلى وضع ملء الشاشة ولن تتمكن من إغلاقه بالطريقة العادية.

الشكل ٢: نموذج ادخال كلمة مرور برنامج اختبار الطالب

انظر الملحق (أ) للحصول على مخطط كامل لتسلسل إجراءات الاختبار. الشاشة الأولى من انسياب الاختبار هي اختبار الجلسة (الشكل ٣). الاختبار مكون من جزئين؛ الأول خاص بالاختبار و الثاني خاص بالاستبانة.

الشكل ٣: شاشة بدء الجلسة

قم بتسجيل الدخول إلى الجلسة 1

اكتب معرف الطالب الخاص بك وكلمة المرور.

معرف الطالب:

كلمة المرور:

شكل ٤ : شاشة تسجيل دخول الطالب

يجب على الطلاب إدخال رقم الطالب وكلمة المرور الخاصة بهم، ثم انقر فوق الزر "تسجيل الدخول".

في الجلسة الأولى، بعد المقدمة العامة، سيتم عرض شاشة توقف تمنع الطلاب من المتابعة إلى القسم الأول من الاختبارات قبل الأوان. سيحتاج الطلاب إلى إدخال كلمة مرور للمتابعة. في الوقت المناسب، سيتم اعطائك كلمة المرور من قبل مطبق الاختبار.

يرجى الانتظار حتى يُطلب منك أن تبدأ.

بالإضافة إلى ذلك، بعد الساعة الأولى من الاختبار، سيتم عرض شاشة توقف تتطلب كلمة مرور للمتابعة إلى القسم التالي كما في الشكل ٥.

يرجى الانتظار حتى يُطلب منك أن تبدأ.

كلمة المرور:

أنقر هنا لبدء القسم 1 من الاختبار

الشكل ٥: شاشة توقف تتطلب كلمة مرور

الصور التالية توضح التعليمات الخاصة بالاختبار والتي ستظهر لك بعد ادخال كلمة المرور:



PISA 2022

مقدمة عامة
متابعة التقدم

ينقسم الجزء الأول من الاختبار إلى قسمين.

وينقسم كل قسم إلى وحدات، والوحدة عبارة عن مجموعة من الأسئلة المبنية على نفس المادة. سيُظهر شريط التقدم عدد الوحدات في كل قسم.

يمثل كل مربع في شريط التقدم وحدة واحدة. بعد إكمال وحدة من الوحدات، سيكون المربع باللون الأخضر الداكن. أما الوحدة التي تعمل عليها حاليًا فسيكون المربع باللون الأبيض.

يرجى النقر على سهم "التالي" للمتابعة.

PISA 2022

مقدمة عامة
متابعة الوقت

سيكون لديك **60 دقيقة** لحل كل قسم من أقسام الاختبار. في الجزء العلوي من الشاشة، سترى دائرة. سوف تملئ هذه الدائرة باللون الأخضر الداكن مع تقدم الوقت لتظهر لك مقدار الوقت المتبقي للحل.

في المثال أدناه، انقضى نصف وقت الاختبار لأحد الأقسام.

يرجى النقر على سهم "التالي" للمتابعة.

بمجرد الخروج من إحدى الوحدات، لن تتمكن من العودة إلى حل تلك الأسئلة مرة أخرى.
سيتم عرض الرسالة الموضحة أدناه بعد النقر على سهم "التالي" على السؤال الأخير في الوحدة.

أنت تخرج من هذه الوحدة ولن تكون قادرًا على العودة إلى هذا العمل.

هل أنت مستعد للانتقال إلى الوحدة التالية؟

لا

نعم

للعودة ومواصلة العمل أكثر على الوحدة، ستقر على "لا".

بمجرد النقر على "نعم" لن تكون قادرًا على العودة إلى تلك الوحدة.
تأكد من أنك بذلت قصارى جهدك في جميع الأسئلة في كل وحدة قبل الاستمرار.
يرجى النقر على سهم "التالي" للمتابعة.

PISA 2022

مقدمة عامة
شاشة الاختبار

بالنسبة للعديد من أسئلة الاختبار، سيتم تقسيم الشاشة إلى منطقتين كما هو موضح أدناه.
سيتم عرض التوجيهات والسؤال على الجانب الأيمن من الشاشة، وسيتم عرض المعلومات التي تحتاجها للإجابة عن السؤال على اليسار.

التوجيهات والسؤال

المعلومات اللازمة للإجابة عن السؤال

يرجى النقر على سهم "التالي" للمتابعة.

PISA 2022

مقدمة عامة
الإجابة عن الأسئلة

هناك عدة طرق مختلفة ستجيب بها عن أسئلة الاختبار.
أنقر على سهم "التالي" للتعرف على كل طريقة من طرق الإجابة.

PISA 2022

أنقر على أحد الخيارات للإجابة عن السؤال

سوف تظهر دائرة قبل كل خيار يمكنك اختياره.

للإجابة:

أنقر على اختيارك. وسيتم ملء الدائرة .

لتغيير إجابتك:

أنقر على خيار مختلف.

بالنسبة لبعض الأسئلة، ستكون خيارات الإجابة عبارة عن رسوم بيانية أو صور. في هذه الحالات، سوف تجيب بالنقر على رسم بياني أو صورة.



أحياناً سيُطلب منك النقر على جملة للإجابة.

الجملة التي تنقر عليها سوف يتم تظليلها هكذا.

لتغيير إجابتك، أنقر على جملة مختلفة.

مقدمة عامة
أنقر على أحد الخيارات

اقرأ الإرشادات الموجودة على اليسار ثم تدرّب على الإجابة عن هذا النوع من الأسئلة. عندما تنتهي، أنقر على سهم "التالي" للمتابعة.

تدريب

بالنسبة لهذا النوع من الأسئلة، ستظهر خيارات الإجابة في قائمة. للتدريب، أنقر على أحد الخيارات. أذناه ثم حاول تحديد خيار مختلف.

- الخيار 1
- الخيار 2
- الخيار 3
- الخيار 4

PISA 2022

أنقر على الخيارات الموجودة في الجدول للإجابة عن السؤال

سوف تظهر دوائر في كل صف من صفوف الجدول.

للإجابة:

أنقر على اختيارك. وسيتم ملء الدائرة . يمكنك فقط النقر على خيار واحد في كل صف من صفوف الجدول، ولكن يجب اختيار إجابة واحدة في كل صف من الصفوف.

لتغيير إجابتك:

أنقر على خيار مختلف.

مقدمة عامة
أنقر على الخيارات الموجودة في جدول

اقرأ الإرشادات الموجودة على اليسار ثم تدرّب على الإجابة عن هذا النوع من الأسئلة. عندما تنتهي، أنقر على سهم "التالي" للمتابعة.

تدريب

ستظهر خيارات الإجابة لهذا النوع من الأسئلة في جدول. جرب النقر على الخيارات أذناه. تأكد من تحديدك لخيار واحد في كل صف من صفوف الجدول.

الخيار 2	الخيار 1	
<input type="radio"/>	<input type="radio"/>	الصف 1
<input type="radio"/>	<input type="radio"/>	الصف 2
<input type="radio"/>	<input type="radio"/>	الصف 3

PISA 2022

أنتقر على مربع واحد أو أكثر للإجابة عن السؤال

سوف يظهر مربع قبل كل خيار يمكنك اختياره.

للإجابة:

- أنتقر على مربع واحد أو أكثر. ستظهر علامة "صح" في كل مربع تم اختياره.

لتغيير إجابتك:

أنتقر مرة أخرى على أي مربع اخترته. ستزول علامة "صح".

سيظهر هذا التنكير قبل الخيارات لتذكيرك أنه يمكنك اختيار أكثر من إجابة واحدة.

✓ تنكر أن تختار مربع واحد أو أكثر.

مقدمة عامة

أنتقر على مربع واحد أو أكثر

اقرأ الإرشادات الموجودة على اليسار ثم تدرب على الإجابة عن هذا النوع من الأسئلة. عندما تنتهي، أنتقر على سهم "التالي" للمتابعة.

تدريب

للإجابة عن هذا النوع من الأسئلة، سوف نتقر على مربع واحد أو أكثر. للتدريب، أنتقر على ثلاثة من المربعات أدناه ثم أنتقر على واحد مرة أخرى لمسح علامة "صح" تلك.

- الخيار 1
 الخيار 2
 الخيار 3
 الخيار 4

PISA 2022

اكتب إجابتك عن السؤال

للإجابة:

أنتقر داخل المربع واكتب.

لتغيير إجابتك:

استخدم مفتاح مسافة للخلف للمسح.

لا تقلق إذا كانت إجابتك طويلة. سيظهر شريط التمرير ويمكنك متابعة الكتابة.

بعض الأسئلة تطلب منك تقديم شرح أو أسباب لإجابتك. لهذه الأسئلة هناك طرق عديدة للإجابة بشكل صحيح. ستكسب الدرجات بناء على الطريقة التي تُظهر بها فهمك للمادة ونوع التفكير الذي تبيّنه.

مقدمة عامة

اكتب إجابتك

اقرأ الإرشادات الموجودة على اليسار ثم تدرب على الإجابة عن هذا النوع من الأسئلة. عندما تنتهي، أنتقر على سهم "التالي" للمتابعة.

تدريب

بالنسبة لهذا النوع من الأسئلة سوف تكتب إجابتك في مربع. تدرب على الكتابة في المربع أدناه. لاحظ كيف سيظهر شريط تمرير بمجرد أن يملأ النص المربع.

PISA 2022

استخدم مفاتيح الأرقام لكتابة إجابتك عن السؤال

للإجابة:

أنقر داخل المربع وكتب.

لتغيير إجابتك:

استخدم مفتاح مسافة للخلف للمسح.

يمكنك استخدام أي من مفاتيح الأرقام الموجودة على لوحة المفاتيح لكتابة إجابتك. يمكنك أيضاً استخدام شريط المسافة وأي من المفاتيح الأربعة الموضحة.

فاصلة	,
نقطة	.
الخط المائل للكسور	/
شرطة للأعداد السالبة	-

مقدمة عامة
أدخل رقماً

اقرأ الإرشادات الموجودة على اليسار ثم تدرب على الإجابة عن هذا النوع من الأسئلة. عندما تنتهي، أنقر على سهم "التالي" للمتابعة.

تدريب

بالنسبة لهذا النوع من الأسئلة، سوف تستخدم مفاتيح الأرقام لكتابة إجابة. تدرب على كتابة بعض الأرقام داخل المربع أدناه.

PISA 2022

اختر من القائمة المنسدلة للإجابة عن السؤال

سُتظهر القائمة المنسدلة الخيارات المتاحة.

اختر

للإجابة:

أنقر بزر الفأرة على السهم. سيتم عرض الخيارات.

اختر

الخيار 1

الخيار 2

حرك الفأرة للأسفل وانقر لتحديد خيار.

اختر

الخيار 1

الخيار 2

سيتم عرض الخيار الذي حددته في أعلى القائمة.

الخيار 2

لتغيير إجابتك:

كرر الخطوات أعلاه لتحديد خيار مختلف.

مقدمة عامة
القوائم المنسدلة

اقرأ الإرشادات الموجودة على اليسار ثم تدرب على الإجابة عن هذا النوع من الأسئلة. عندما تنتهي، أنقر على سهم "التالي" للمتابعة.

تدريب

للإجابة عن هذا النوع من الأسئلة، ستحدد خياراً من قائمة منسدلة. حدد خياراً من القائمة المنسدلة أدناه.

اختر

PISA 2022

استخدم السحب والإفلات للإجابة عن السؤال

للإجابة:

أنقر مع الاستمرار على زر الفأرة فوق العنصر الذي تريد سحبه. مع الاستمرار بالنقر على زر الفأرة، اسحب العنصر إلى المكان الذي تريد.

العنصر 1

←

العنصر 2

أطلق زر الفأرة. سينطلق العنصر إلى الموقع الذي اخترته.

العنصر 1

العنصر 2

لتغيير إجابتك:

اسحب العنصر مرة أخرى إلى مكانه الأصلي.

العنصر 1

→

العنصر 2

ثم اسحب عنصرًا مختلفًا إلى الموقع المحدد.

العنصر 1

←

العنصر 2

مقدمة عامة
السحب والإفلات

اقرأ الإرشادات الموجودة على اليسار ثم تدرب على الإجابة عن هذا النوع من الأسئلة. عندما تنتهي، أنقر على سهم "التالي" للمتابعة.

تدريب

في بعض الأحيان، ستقوم بسحب وإفلات العناصر لإكمال جدول أو لوضع العناصر في ترتيب معين أو لإظهار عملية. سيتم عرض مربعات فارغة لإظهار المكان الذي يمكنك سحب العناصر إليه.

قم بسحب وإفلات كل عنصر من العناصر أدناه إلى أحد المربعات الفارغة. ثم استخدم السحب والإفلات لوضع العناصر في ترتيب مختلف.

العنصر 3

العنصر 2

العنصر 1

المحاكاة

تعتمد بعض الوحدات على المحاكاة أو الآلات الحاسوبية. وسوف تستخدمها لتشغيل التجارب. ستتمكن من تغيير قيم المتغيرات ومراقبة ما يحدث. وستستخدم نتائج التجارب الخاصة بك لمساعدتك في الإجابة عن الأسئلة.

فعلّى سبيل المثال، تتيح لك المحاكاة الموضحة أدناه ملاحظة كيف يتغير معدل ضربات قلب شخص تمت محاكاته عندما يتغير مستوى مجهود الشخص.

مقدمة عامة
استخدام المحاكاة

نبضة في الدقيقة

الشخص

C

B

A

مستوى الجهد

مرتفع

متوسط

منخفض

تشغيل

أنقر على سهم "التالي" لتجربة المحاكاة التجريبية هذه.

PISA 2022

مقدمة عامة
استخدام المحاكاة

تم بتشغيل المحاكاة على اليسار. عند الانتهاء، انقر على سهم "التالي" للمتابعة.

تدريب

- انقر على الشخص A أو B أو C
- اختر مستوى الجهد من خلال النقر على "منخفض" (الجلوس) أو "متوسط" (المشي) أو "مرتفع" (الجزر).
- انقر على زر تشغيل.

نبضة في الدقيقة

الشخص

C B A

مستوى الجهد

مرتفع متوسط منخفض

تشغيل

الشخص	مستوى الجهد	معدل ضربات القلب (ضربة في الدقيقة الواحدة)

مقدمة عامة
استخدام المحاكاة

بعد أن تقوم بتشغيل المحاكاة، سيتم عرض البيانات في الجدول. ستتمكن من حذف أو تحديد الصفوف في الجدول.

تدريب

احذف صمًا من البيانات في الجدول بالنقر على زر الحذف الموجود بجانب ذلك الصف.

للإجابة عن بعض الأسئلة، ستحتاج إلى تحديد صف من البيانات في الجدول. انقر في أي مكان على صف من الصفوف. سيتم تمييز الصف الذي تختاره بنجمة.

انقر على سهم "التالي" للمتابعة.

نبضة في الدقيقة

الشخص

C B A

مستوى الجهد

مرتفع متوسط منخفض

تشغيل

الشخص	مستوى الجهد	معدل ضربات القلب (ضربة في الدقيقة الواحدة)
A	منخفض	66
B	متوسط	118
C	مرتفع	101
A	متوسط	88
C	منخفض	55

استخدام المقياس

بالنسبة لبعض عمليات المحاكاة، ستستخدم مقياساً متحركاً لتعيين قيمة متغير واحد أو أكثر. يمكنك تعيين القيمة عن طريق سحب الشريط المتحرك في المقياس أو بالنقر على أحد الأرقام الموجودة في المقياس.

تدريب

تدريب على استخدام الشريط المتحرك أدناه. عندما تنتهي، انقر على سهم "التالي" للمتابعة.



في وحدات المحاكاة أو الآلة الحاسبة، عند النقر على سهم "التالي" بعد سؤال ما، قد ترى الرسالة المعروضة على اليسار.

بمجرد النقر على "نعم"، سننتقل إلى السؤال التالي. لن تتمكن من العودة إلى أي أسئلة سابقة في الوحدة.

أنقر على سهم "التالي" للمتابعة.

يرجى أيضاً ملاحظة المعلومات التالية.

- في بعض الوحدات، سترى روابط يمكنك النقر عليها لرؤية معلومات إضافية.

ستكون هذه الروابط مشابهة لهذا.

- يرجى ملاحظة أن بعض الوحدات في هذا الاختبار تشير إلى دولة وهمية اسمها "زدلاند". والناس في هذه الدولة يسمون أهل "زدلاند" ويستخدمون عملة وهمية تسمى "زد".

فيما يلي سنتعلم المزيد عن الأسئلة التي ستراها في القسم الأول من الاختبار.

أنقر على سهم "التالي" للمتابعة.

أنت تغادر هذه الوحدة ولن تكون قادراً على العودة إلى هذا العمل.

هل أنت مستعد للانتقال إلى الوحدة التالية؟

لا

نعم

يرجى الانتظار حتى يُطلب منك أن تبدأ.

كلمة المرور:

أنقر هنا لبدء القسم 1 من الاختبار

PISA 2022

تدريب - الرياضيات

ما الجديد في هذا القسم؟

في هذا القسم، توجد آلة حاسبة على الإنترنت. هذه الآلة الحاسبة تعمل مثل العديد من الآلات التي ربما استخدمتها في السابق.

سيتم عرض زر الحاسبة في أعلى الشاشة كما هو موضح أعلاه. أنقر على الزر الآن لتجربة الآلة الحاسبة.

أنقر على سهم "التالي" للمتابعة.

PISA 2022

تدريب - الرياضيات

آلة حاسبة

ما الجديد في هذا القسم؟

في هذا القسم، توجد آلة حاسبة على الإنترنت. هذه الآلة الحاسبة تعمل مثل العديد من الآلات التي ربما استخدمتها في السابق.

سيتم عرض زر الحاسبة في أعلى الشاشة كما هو موضح أعلاه. انقر على الزر الآن لتجربة الآلة الحاسبة.

أنقر على سهم "التالي" للمتابعة.

في نهاية الجلسة الأولى، يوجد سؤال حول مقياس الصعوبة. كلمة المرور مطلوبة قبل بدء هذا الجزء الأخير، لمنع الطلاب من الانتهاء بسرعة كبيرة.

بعد الانتهاء من الاختبار ستظهر الشاشة التالية وذلك لقياس الجهد الذي تم بذله في الاختبار:

PISA 2022

ثيرمومتر الجهد

ما مقدار الجهد الذي استثمرته؟

يرجى محاولة أن تتخيل موقفاً فعلياً (في المدرسة أو في سياق آخر) مهماً للغاية بالنسبة لك شخصياً، بحيث تبذل قصارى جهدك وتفعل كل ما تستطيع للنجاح في ذلك.

في هذا الموقف، ستحصل على أعلى قيمة في "ثيرمومتر الجهد"، كما هو موضح أدناه:

ما مقدار الجهد الذي كنت ستسعى لبذله لو كانت علامتك هذا في الاختبار ستحتسب ضمن علامتك الدراسية؟

مقارنةً بالموقف الذي تخيلته للتو، ما مقدار الجهد الذي بذلته لإجراء هذا الاختبار؟

10

9

8

7

6

5

4

3

2

1

10

9

8

7

6

5

4

3

2

1

10

9

8

7

6

5

4

3

2

1

أنقر على سهم "التالي" للمتابعة.

في الجلسة الثانية سيتم عرض استبيانات PISA بعد تسجيل الدخول، قبل بدء الاستبانة سيتم عرض شاشة توقف تتطلب كلمة مرور للمتابعة.

سيظهر لك بعد اختيار استبانة بيضا التعليمات الخاصة بالاستبانة:

اختر جلستك

يرجى الانتظار حتى يتم إخبارك بالجلسة التي سوف تبدأ فيها.

الجلسة 1	اختبارات بيضا
الجلسة 2	استبانة بيضا

انقر على اختيارك.

PISA 2022

الاستبيانات
شاشة الاستبيان

فيما يلي، سَـطُـرُح عليك سلسلة من الأسئلة عنك وعن وعائلتك ومدرستك ومنزلك. أدناه، تجد مثالاً لشاشة الاستبيان.

PISA 2022

قائمة العناصر

إعادة تعيين

أنقر على سهم "التالي" في الجزء العلوي من الشاشة لمعرفة المزيد.

PISA 2022

الاستبيانات
شاشة الاستبيان

بالنسبة للاستبيانات، سوف تستخدم أزراراً أسفل الشاشة للتنقل بين الأسئلة ومسح إجاباتك.

PISA 2022

قائمة العناصر

إعادة تعيين

ولمسح جميع إجاباتك عن الشاشة، سوف تستخدم زر إعادة تعيين .

للتنقل بين الأسئلة، سوف تستخدم أزرار و .

PISA 2022

الاستبيانات
شاشة الاستبيان

سيوضح الشريط الأزرق الموجود في الجزء العلوي من الشاشة مقدار ما أكملته من الاستبيان.

على سبيل المثال، يوضح هذا الشريط أنه تم إكمال حوالي نصف الأسئلة.

تغيير مكمّل

مكمّل

PISA 2022

قائمة العناصر

إعادة تعيين

PISA 2022

الاستبيانات
شاشة الاستبيان

زر قائمة العناصر سيبرد الأسئلة التي أجبت عليها حتى الآن وسيسمح لك بالانتقال سريعاً إلى سؤال تمت الإجابة عنه مسبقاً.

سيتم سرد الأسئلة التي تمت الإجابة عنها بالكامل باللون الأسود مع علامة ✓ بجانب السؤال.

أما الأسئلة التي لم تتم الإجابة عنها/ أو أجبت عنها جزئياً فسيتم سردها باللون الأسود.

وسيتم سرد الأسئلة التي يجب عليك التحقق منها مرة أخرى باللون الأسود مع علامة • بجانب السؤال.

بالنسبة لبعض الأسئلة، قد يتم تقديم تفسيرات إضافية للمصطلحات والمفاهيم.

وعندما يكون الحال كذلك، فإن الزر ⓘ سيظهر ويمكنك النقر عليه لعرض هذه المعلومات.

PISA 2022

قائمة العناصر

إعادة تعيين

PISA 2022

الاستبيانات
شاشة الاستبيان

أما زر فيتيح لك الخروج من الاستبيان والعودة إلى الشاشة الرئيسية للاستبيان. عند العودة إلى الاستبيان، ستجد نفسك في آخر سؤال أجبت عنه.

قائمة العناصر PISA 2022

إعادة تعيين

المعلومات الواردة باللون الرمادي في الجزء السفلي من الشاشة هي معرف السؤال. ويمكنك الرجوع إليه عند طلب مساعدة مدير الاختبار بشأن سؤال معين، إذا لزم الأمر.

PISA 2022

الاستبيانات
الإجابة عن الأسئلة

سيتم عرض الأسئلة والتعليمات هنا.

أسفل السؤال والتعليمات، ستقوم بالنقر على خيار لتحديد إجابتك.

ستطلب منك العديد من الأسئلة النقر على أحد الخيارات أو اختيار إجابات من قوائم متسلسلة. سوف تجيب أيضًا عن بعض الأسئلة عن طريق تحريك أشرطة تمرير أو إدخال المعلومات في مربع (أرقام أو نص).

قائمة العناصر PISA 2022

سؤال

(التعليمات)

<input type="radio"/>	<input type="radio"/>	<input type="text"/>
<input type="radio"/>	<input type="radio"/>	<input type="text"/>
<input type="radio"/>	<input type="radio"/>	<input type="text"/>
<input type="radio"/>	<input type="radio"/>	<input type="text"/>

إعادة تعيين

PISA 2022

الاستبيانات
الإجابة عن الأسئلة

بالنسبة لبعض الأسئلة، سوف تجيب عن طريق اختيار إجابة من قائمة منسدلة.

سيتم عرض الأسئلة والتعليمات هنا.
سوف تختار إجابتك من القائمة المنسدلة.

The screenshot shows a question interface with a dropdown menu. The dropdown menu is open, showing a list of options. The interface includes a question number, a question title, and a list of options. The user is currently selecting an option from the dropdown menu.

PISA 2022

الاستبيانات
الإجابة عن الأسئلة

وبالنسبة لبعض الأسئلة، سوف تجيب عن طريق تحريك شريط تمرير.



للإجابة:

سوف تنقر على شريط التمرير وتسحبه □ إلى موقع على المقياس.



المختار
الرقم

سُمِّمَ الشريط باللون الأزرق إلى الموقع المختار، وسيظهر الرقم الذي اخترته أعلى شريط التمرير.

لتغيير إجابتك:

سوف تنقر على شريط التمرير وتسحبه إلى رقم مختلف على المقياس.

لاحظ أنه يجب عليك تحريك شريط التمرير إلى رقم للإجابة عن السؤال، حتى إذا كنت تريد اختيار الصفر كإجابة. إذا تركت شريط التمرير في موضعه الأصلي، فلن يصنف السؤال على أنه تمت الإجابة عنه.

PISA 2022

الاستبيانات
الإجابية عن الأسئلة

بالنسبة لبعض الأسئلة، سوف تجيب عن طريق إدخال نص أو رقم في مربع.

سيتم عرض الأسئلة والتعليمات هنا.

سوف تدخل إجابتك في المربع.

قائمة العناصر PISA 2022

سؤال

(تعليمات)

إعادة تعيين

PISA 2022

الاستبيانات
التحقق من الأسئلة

بالنسبة لبعض الأسئلة، إذا أدخلت رقمًا خارج النطاق المسموح به أو لم تجب على جميع الأجزاء المطلوبة في السؤال، فستظهر لك رسالة خطأ.

قائمة العناصر PISA 2022

يرجى مراجعة القيم التي أدخلتها.

تخطي التحقق موافق

إعادة تعيين

يمكنك النقر على **موافق** للعودة إلى السؤال واستكمال أو تصحيح إجابتك.

يمكنك النقر على **تخطي التحقق** للانتقال إلى السؤال التالي. لاحظ أنه إذا قمت بالنقر على **تخطي التحقق**، سيتم عرض هذا السؤال مصحوبًا بـ ● إذا قمت بالنقر على قائمة العناصر.

أنت تغادر هذه الوحدة ولكن " تكون قادرًا على العودة إلى هذا العمل.

هل أنت مستعد للانتقال إلى الوحدة التالية؟

لا نعم

في الصور التالية الاستبانات المطلوب منك تعبئتها بدقة عالية:

الاستبانات

يرجى اختيار استبانة.

ابدأ	استبانة الطالب
ابدأ	استبانة المسائل المالية
ابدأ	استبانة تكنولوجيا المعلومات والاتصالات
ابدأ	استبانة الصحة

وبعد الانتهاء من الاستبانة الأربعة ستظهر لك الشاشة التالية، انقر للمتابعة:

الاستبانة

يرجى اختيار استبانة.

مكتمل	استبانة الطالب
مكتمل	استبانة المسائل المالية
مكتمل	استبانة تكنولوجيا المعلومات والاتصالات
مكتمل	استبانة الصحة

أنقر هنا للمتابعة

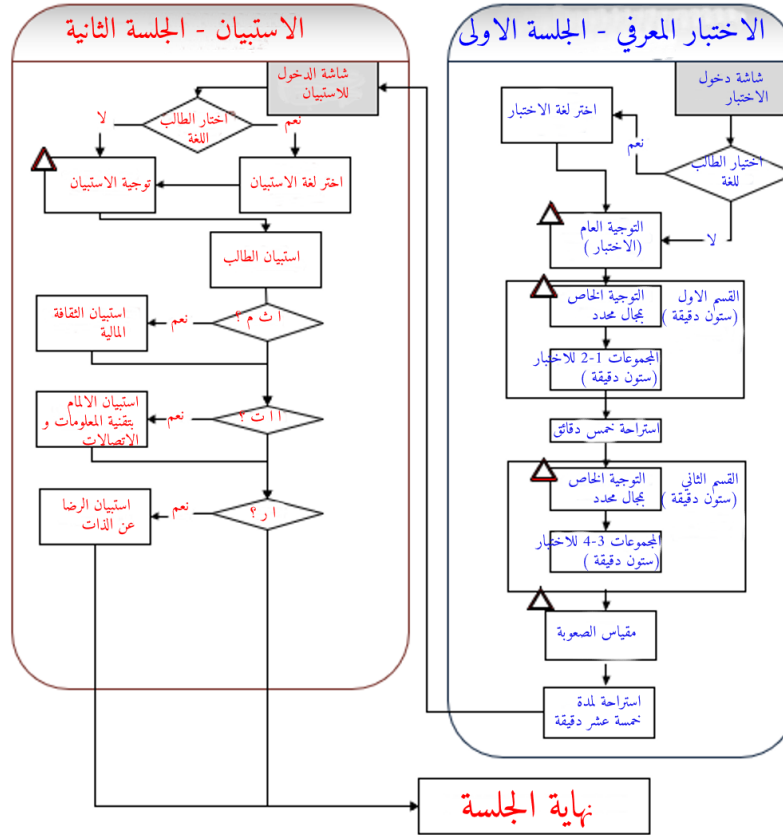
شكراً لك

لقد أكملت الاستبانة و
تم حفظ إجاباتك.

تسجيل الخروج

بهذه الشاشة تكون قد أكملت الاختبار والاستبانة.

الملحق (أ): رسم بياني لإجراءات تطبيق اختبار ٢٠٢١ PISA المحوسب CBA



⚠ تعني ان الطالب يجب ان يتوقف عند هذه النقطة حتى يصدر له توجيه من مطبق الاختبار بالمواصلة

تهانينا لك، تم الانتهاء من الاختبار والاستبيان. سيتم توجيهكم للانصراف من القاعة حسب تعليمات مطبق الاختبار.