

# علم الأحياء 2022- نموذج شامل /الجهاز العصبي الدروس 7-11/

{تجدون الحل في نوبة العصبون الذهبي-حلب-الجميلية-مكتبة إسكندرون / لطلب النوبة لباقي المحافظات 0954409312}

المدرس : د. باسل دباغية

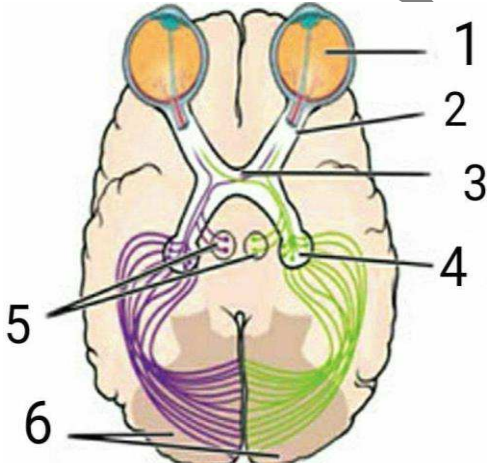
**أولاً- اختر الإجابة الصحيحة في كل مما يأتي:**

1	في مرض الشقيقة يحدث مايلي عدا:	ب	صداع وحيد الجانب.	ج	يثار بعوامل بينية أو نفسية.	د	توسع فرع الشريان السباتي.
2	يحدث في داء الثلل الرعاشي عدا:	ب	نقص الدوبامين.	ج	تقلصات مستمرة في معظم العضلات الهيكلية للجسم.	د	زيادة الاستيل كولين.
3	الزهايمر:	ب	يحدث صعوبة في الحركة.	ج	مرض وراثي.	د	كل ماسبق صحيح.
4	هو زمن محدد لا يحدث من دونه أي تنبيه مهما ارتفعت شدة المنبه:	ب	الزمن المفيد الأساسي.	ج	زمن الاستنفاد.	د	الكروناكسي.
5	باحة لها علاقة بسلوك الشخص وانفعالاته:	ب	فيرنيكا .	ج	بروكا.	د	الترابضية الحافية.
6	باحة تقوم بتحليل شكل الأجسام ، وحركتها، وأوانها:	ب	فيرنيكا	ج	الباحة البصرية الأولية.	د	الباحة البصرية الثانوية.
7	من الأمثلة على التصالب الجزئي:	ب	مسلك حس الألم .	ج	السبيل القشري النخاعي.	د	العصب البصري والقوقعي.
8	إحدى هذه العصبونات ليست من المسلك الحسي اللمسي الخشن الصاعد:	ب	عصبون جسمه يقع في المهاد.	ج	عصبون جسمه يقع في البصلة السيسانية.	د	عصبون جسمه يقع في المادة الرمادية للنخاع الشوكي.
9	يقوم بتنظيم درجة حرارة الجسم:	ب	الوطاء.	ج	الحدبات التوعمية.	د	النخاع الشوكي.
10	مركز المنعكسات البصرية والسمعية:	ب	الوطاء.	ج	الحدبات التوعمية.	د	الحدبة الحلقية.

**ثانياً-أجب عن الأسئلة الآتية:**

**1-لاحظ الشكل المجاور وانقل المسميات الى ورقة الإجابة:**

**2- حدد بدقة موقع كل مايلي:**



1) مركز الشعور بالحزن والفرح. 2) مركز الشعور بالألم. 3) مركز تحديد جهة الألم. 4) باحة فيرنكه.

5) المركز العصبي للتحكم بمعدل التنفس وعمقه. 6) مركز (الخوف /الجوع /العطش). 7) التشكيل الشبكي.

8) مركز المنعكس الضاغصي. 9) مركز تحديد (تعبير الوجه / إدراك معاني الموسيقى). 10) النوى القاعدية.

11) مركز (افراز اللعاب/ السعال). 12) تلفيف الحصين. 13) الباحات السمعية. 14) خلايا بوركنج. 15) الأهرامات.

16) الباحة الحافية. 17) المادة السوداء. 18) الفص الشمي. 19) الباحة الحسية الجسمية الأولية والثانوية. 20) الباحة المحركة الأولية والثانوية. دورة 2019

21) جسم العصبون الثاني (أو التصالب) في مسلك حس اللمس الخش/الحرارة/الألم.

22) جسم العصبون الثاني (أو التصالب) في مسلك حس اللمس الدقيق/الحس العميق/الاهتزاز.

23) جسم العصبون الأول في المسالك الحسية. 24) جسم العصبون الثالث في المسالك الحسية. 25) مركز الإحساس السمعي. 26) مركز الإدراك السمعي.

27) مركز الإحساس البصري. 28) مركز الإدراك البصري. 29) مركز الإدراك اللغوي. 30) مركز التحكم بالحركات المعقدة. 31) مركز التحكم بالحركات التلقائية.

32) مركز التحكم بضربات القلب /الضغط الدموي. 33) باحة الفراسة. 34) مركز التحكم بالفعاليات الأخلاقية والقيم الاجتماعية. 35) باحة الترابط أمام الجبهية.

### 3- اذكر وظيفة واحدة لكل مايلي:

- 1) الباحة الترابطية أمام الجبهية. (2) باحة الترابط الحافية. (3) النوى القاعدية. (4) خلايا بوركنج. (5) المادة البيضاء للحلبة الحلقية (جسر فارول). (6) المهاد.
- 7) المادة الرمادية للحلبة الحلقية (جسر فارول). دورة 2016 (8) السويقتين المخيتين. (9) المخيخ. (10) المادة السوداء لجذع الدماغ. (12) المادة الرمادية للنخاع الشوكي.
- 13) المادة البيضاء للنخاع الشوكي. (14) المادة الرمادية للبلصلة السيسانية. (15) المادة البيضاء للبلصلة السيسانية. (16) الباحة الحسية الجسمية الأولية والثانوية.
- 17) الباحة المحركة الأولية والثانوية. (18) الباحة السمعية الأولية والثانوية. (19) الباحة البصرية الأولية والثانوية. (20) التشكيل الشبكي. (21) الجسمان المخططان.
- 22) الحصين. دورة 2021 + دورة 2019 (23) باحة فريكه. (24) باحة بروكا. (25) الوطاء.

### 4- ماذا ينتج عن كل مايلي:

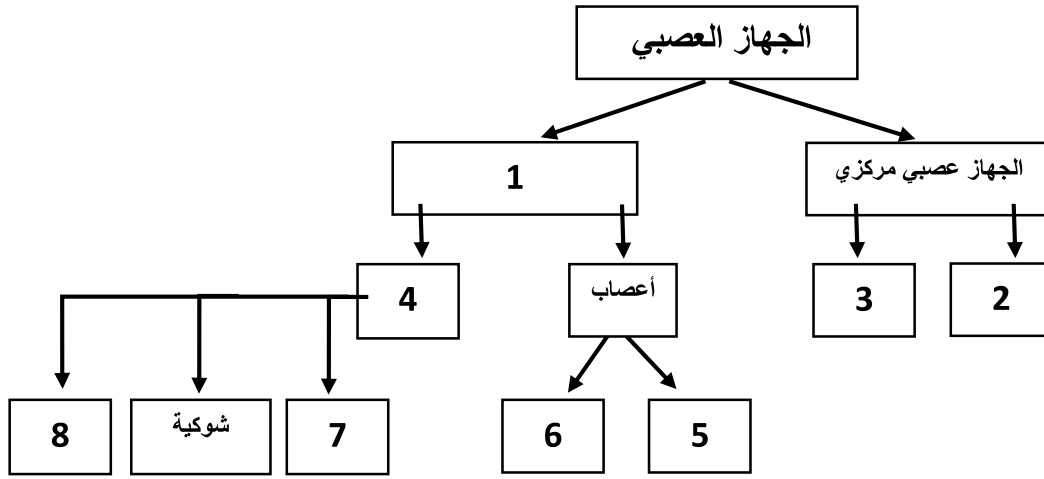
- 1) موت عصبونات في المادة السوداء لجذع الدماغ. (2) ترسب بروتين الأميلويد حول عصبونات في القشرة المخية. دورة 2021
- 3) توسع فرع أو أكثر من الشريان السباتي. (4) فقدان خلايا الدبق قليلة الاستطالات. (5) نوبات من النشاط الكهربائي الدماغى المشوش.
- 6) الاستئصال الواسع للباحات الحسية الجسمية الأولية. (7) تخريب الباحات الحسية الجسمية الأولية اليسرى. (8) تخريب الباحات الحسية الجسمية الثانوية.
- 9) تخريب الباحات المحركة الأولية. (10) تخريب الباحة المحركة الأولية اليسرى. (11) تخريب ثنائي الجانب للباحات السمعية الأولية.
- 12) تخريب ثنائي الجانب للباحات السمعية الثانوية. (13) تخريب ثنائي الجانب للباحات البصرية الأولية. (14) تخريب ثنائي الجانب للباحات البصرية الثانوية.
- 15) تخريب باحة فيرنكه. (16) تخريب باحة بروكا. (17) تخريب التشكيل الشبكي. (18) تخريب تلفيف الحصين.
- 19) قطع الألياف العصبية الواردة إلى التشكيل الشبكي والمهادين. (20) تشكل مشابك مؤقتة في تلفيف الحصين. (21) تشكل مشابك دائمة في القشرة المخية.

### 5- رتب بدقة:

- 1) عناصر القوس الانعكاسية الغريزية لإفراز العاب.
- 2) عناصر الفعل المنعكس الشرطي في تجربة بافلوف على الكلب. (3) مستويات الجهاز العصبي المركزي الوظيفية.
- 4) العصبونات التي تشكل المسلك الناقل لحس اللمس الخش/الحرارة/الألم. وأين يحدث التصالب؟
- 5) العصبونات التي تشكل المسلك الناقل لحس اللمس الدقيق/الحس العميق/الاهتزاز. وأين يحدث التصالب؟

### ثالثاً- اعط تفسيراً علمياً ممايلي:

- 1) يبقى حس الألم بالرغم من تخريب الباحات الحسية الجسمية في نصفي الكرة المخية. (2) فقدان الوعي والسقوط أرضاً في حالة الصرع.
- 3) يقوم العصبون البيني في المنعكس الضاغصي بتنشيط نقل السيالة العصبية في الصعبون الحركي. دورة 2021 (4) للمخ علاقة بالمنعكس الشرطي.
- 5) تعد العصبونات النجمية في القرون الأمامية للنخاع الشوكي محركة. (6) ضمور وموت الخلايا العصبية في المخ في حالة الإصابة بالزهايمر. دورة 2020
- 7) موت العصبونات في المادة السوداء يؤدي لداء باركنسون. (8) تترافق المنعكسات الشوكية بإحساسات شعورية. دورة 2020
- 9) يتمتع الفعل المنعكس بالرتابة. دورة 2021 + دورة 2019 (10) الفعل المنعكس عرضة للتعب. دورة 2017 (11) أهمية النوم في تشكيل الذكريات.
- 12) تحديد وظائف مناطق معينة من الدماغ باستخدام التصوير الرنين المغناطيسي. (13) المرونة العصبية أساسية في تشكل الذكريات.
- 14) للمهاد دور أساسي في تنظيم الفعاليات القشرية الحسية. (15) يعالج داء باركنسون بظليعة الدوبامين وليس الدوبامين.
- 16) شخص يسمع محدثه بشكل جيد لكنه عاجز عن إدراك ماهية مايسمع. دورة 2018 (17) أهمية وجود مشبك واحد على طول السبيل القشري النخاعي.



سادساً- قارن بين:

- 1) داء باركنسون والزهايمر من حيث: أ) الأعراض. ب) سبب حدوث المرض.
- 2) الذاكرة القصيرة الأمد والذاكرة طويلة الأمد من حيث: أ) مدتها. ب) مصيرها. ج) نوع ومكان تشكل المشابك.

سابعاً-لديك الحالة الآتية:

1) وصل إلى قسم الإسعاف الجراحي في مشفى حلب الجامعي شاب فاقد الوعي تعرض لحادث سير خطير أثناء سفره وبالفحص تبين وجود شظية معدنية كبيرة في الفص الجداري خلف شق رونالدو مباشرة في نص الكرة المخية الأيمن وعدة شظايا أدت لأذية أرضية كلا البطينين الجانبيين وبعدها خضع لعمل جراحي اسعافي تمت فيه إزالة الشظايا واستقر وضع المريض وعندما استيقظ تعرف على أهله لكنه لا يذكر أنه قد تعرض لحادث كما أصبح عاجز عن تذكر الأحداث الجديدة والمطلوب:

- a) ماذا تتوقع أن يعاني هذا الشاب بسبب الشظية الأولى الكبيرة؟ وما السبب؟
- b) ما العضو الذي أصيب الذي سبب اضطراب في ذاكرة المريض؟ وما وظيفته؟

2) كان باسل جالساً مع خطيبته الشابة في المطعم وعندما استدارت باتجاه النادل لتطلب، فجأة شعرت بصدمة كهربائية في عنقها والمطلوب:

- a) ماذا تتوقع المرض الذي تعاني منه الفتاة الشابة؟
- b) ما هو عمر ظهور بالمرض؟
- c) ما هو سبب حدوث الأعراض؟
- d) ما هو سبب حدوث المرض؟

-انتهت الأسئلة-

تجدون الحل في نوبة العصبون الذهبي-حلب-الجميلية-مكتبة إسكندرون

لطلب النوبة لباقي المحافظات 0954409312