

# بكلوريات وجامعات سوريا



[t.me/baca11111](https://t.me/baca11111) : القناة الرئيسية

[t.me/baca11bot](https://t.me/baca11bot) : بوت ملفات العلمي

[t.me/baca1bot](https://t.me/baca1bot) : بوت ملفات الأدبي

## الوحدة الأولى

### ١. تحدث عن الاغلفة الاربعه؟

**الغلاف الحيوي:** هو الحيّز الذي توجد فيه الحياة متداخلاً مع الأغلفة الأخرى، ويمتد ليصل إلى ارتفاع 25 كم فوق سطح الأرض، وإلى أكثر من 8 كم تحت سطحها، ويمتد أيضاً داخل الغلاف المائي كله.

**الغلاف الجوي:** هو الغلاف المحيط بالأرض، يبدأ من سطحها إلى حدود الفضاء الخارجي، ويتألف من غازات أهمها: النيتروجين %78 ، الأوكسجين %21 ، وغازات أخرى %1 (CO2.....)

**الغلاف المائي:** يشمل المحيطات والبحار والأنهار والجليد والمياه الجوفية.

**الغلاف الصخري:** يمثل الجزء الصلب من الأرض، ويشمل القشرة الأرضية و الجزء الأعلى من الوشاح.

### ٢. وضح النشاط التكتوني يُنظّم دورة الكربون؟

- أسهم النشاط التكتوني في تباعد الصفائح، أو تقاربها واندساسها بعضها تحت بعض مشكلةً مظاهر تضييئةً مختلفةً
- تعمل الفتحات الحرارية على رفع درجة حرارة مياه المحيطات مشكلةً بيئات حيويةً جديدةً.
- تساعد البراكين على إرجاع غاز ثاني أوكسيد الكربون إلى الجو.
- تسهم الجبال بارتفاعاتها المختلفة في تبريد بخار الماء وتكاثفه وهطول الأمطار؛ لتعود عبر الأنهار إلى المحيطات.
- ترسب كربونات الكالسيوم في قاع المحيط مشكلةً صخوراً رسوبيةً.
- وتستغرق هذه الدورة مئات الملايين من السنين.

### ٣. ماهو دور النشاط التكتوني في دورة الكربون؟

يؤثر النشاط التكتوني في كل غلاف، ففي المائي من خلال الفتحات الحرارية، ويؤثر على الحيوي في رفع درجة حرارة المحيطات وتشكيل بيئات حيوية جديدة ويؤثر على الغلاف الجوي من خلال عمل البراكين على إرجاع CO<sub>2</sub> إلى الجو فضلاً عن تأثيره في الغلاف الصخري من خلال نشوء التضاريس وعمليات الترسيب.

### ٤. تحدث عن دورة الصخور؟(ترتيب)

تبدأ دورة الصخور بالصهارة بالصهارة وهي الصخور المنصهرة التي تتشكل عميقاً تحت سطح الأرض و مع مرور الزمن فان الصهارة تتبرد وتتصلب اما ضمن الغلاف الصخري بمعزل عن الهواء وتسمى هذه العملية بالتبلور او قد تخرج الى السطح نتيجة ثوران البراكين فتبرد بسبب تماس مباشر مع الهواء او نتيجة هطول الامطار وتسمى في الحالتين صخور نارية وعند ظهور هذه الصخور على السطح لأي سبب سواء باطني او خارجي تبدأ اغلفه الارض التأثير فيها فتخضع لعمليات التجوية والنقل حيث تتحلل الصخور مع مرور الزمن ببطء ثم تنقل مثل هذه المواد المذابة الى الاسفل بفعل الجاذبية او عوامل النقل التي تضع الرواسب في المحيطات او السهول الفيضية ثم تحدث عملية **التصخر** الذي يحدث ضمن الغلاف الصخري تتحول الى صخور **رسوبية** ثم تدفن الصخور الرسوبية عميقاً داخل الارض جديد تتحول الى نوع الصخور ثالث تسمى صخور **المتحولة** و عندما تتعرض الى تغيرات حراره اعلى وضغط اكبر تتصهر مرة اخرى .

### ٥. ماهو دور الكائنات الحية في تشكل الصخور؟

تؤثر الكائنات الحية في صخور القشرة الأرضية تأثيراتٍ متنوّعة، إذ تُسهم في عمليات التجوية الفيزيائية بواسطة الكائنات الحية التي تحفر الجحور وتفتت الصخور وتشقّقها، وفي التجوية الكيميائية بتحلل الصخور بمفرزاتها الحامضية التركيب، وبعد موت هذه الكائنات قد تُدفن بقاياها في أحواض الترسيب؛ لتدخل في تركيب الطبقات الصخرية، أو تكوّن هيكلها الصلب المادّة الأساس لتشكل العديد من أنواع الصخور.

### ٦. تتشارك أغلفة الأرض في دورة الصخور، حدد اسم الغلاف الذي أثر في كلّ مرحلة مبيّناً دوره؟

- **الغلاف الحيوي:** حيث يعمل على التجوية الفيزيائية والكيميائية وتشكل الصخور النارية وتحطيمها وتفتتها وتشكل الرواسب.
- **الغلاف الجوي:** يؤثر على دورة الصخور حيث يعمل على تبريد الصهارة الناتجة عن ثوران البراكين وتحولها إلى صخور متبلورة.

- **الغلاف المائي:** يؤثر في ترسيب فئات الصخور النارية وتحولها إلى صخور رسوبية بعميلة التصخر وتصلبها وتماسكها.
- **الغلاف الصخري:** يؤثر في تحول الصخور الرسوبية إلى صخور متحولة نتيجة الضغط والحرارة ويسهم في إعادة الصخور نحو الأعماق.
- ٧. **وضح تأثير الدورة الحرارية الملحية على مناخ كوكبنا؟**  
تحدث الدورة الحرارية الملحية في المحيطات (فسر) بسبب اختلاف كثافة المياه، ففي المناطق الاستوائية ترتفع درجة حرارة المياه السطحية، وهذا يؤدي إلى تمدد المياه، وانخفاض كثافتها، ومن ثم ارتفاعها نحو الأعلى، لتلتحق بحركة التيارات السطحية باتجاه المناطق القطبية، في حين نجد أن انخفاض درجة حرارة المياه السطحية في الأقاليم القطبية يؤدي إلى تقلص حجم المياه، وازدياد كثافتها، ثم هبوطها نحو القاع. لتتجه نحو المناطق الاستوائية على شكل تيارات عميقة، فتعوض الفراغ الناتج عن الحركة السطحية للمياه الاستوائية، مؤدية إلى تبادل كتل الماء، ومشكلة نظاماً بيئياً متكاملًا، وبهذا يصبح لدوران مياه المحيطات تأثير كبير في مناخ كوكبنا
- ٨. **تمثل الدورة الحرارية الملحية منظومة متكاملة تشارك فيها أغلفة الأرض المختلفة، أصوغ بأسلوب (كتابة أو رسم مخطط أو ....) العلاقات المتبادلة فيما بينها؟**  
تتأثر الدورة الحرارية الملحية بجميع الأغلفة.  
**في الغلاف الجوي:** ترتفع حرارة البحار وهذا يؤدي إلى تمدد المياه وتبادل كتل الماء مشكلة نظاماً بيئياً مؤثرة في الغلاف الحيوي والغلاف المائي.
- ملاحظة:** تنتقل كتل الطاقة على شكل حرارة والمواد المغذية للأسماك ودورها الهام في تزويد المنطقتين القطبيتين بالحرارة وبالتالي تنظيم كمية الجليد.
- ٩. **كيف اكتشف المذنب الذي يحمل اسم هيل؟**  
عندما كان الدكتور هيل يراقب السماء في كوكبة القوس وجد نقطة غير موثقة فيها المذنب الذي يحمل اسمه.
- ١٠. **فسر تسمية المذنب هيل -بوب؟**  
نسبة لمكتشفه الدكتور هيل وجون بوب
- ١١. **هل يستطيع هواة الفلك اكتشاف المذنبات؟**  
بالطبع يستطيعون، إذ إن 60 % من المذنبات المعروفة اليوم من اكتشافهم.
- ١٢. **أيمكن أن يجذب نظامنا الشمسي مذنبات لا تتبع له؟**  
يمكن ذلك، يدور نظامنا الشمسي، وأنظمة شمسية أخرى حول مركز مجرة درب التبانة، لذا يمكن أن تتجذب مذنبات إلى نظامنا الشمسي، ويمكن أن تنفلت منه مذنبات، وتهيم في الفضاء
- ١٣. **هل تتوقع أن يصطدم بكوكبنا مذنب ما؟**  
إنه احتمال جدي ومنطقي، ولذلك تم ابتكار برامج للكشف عن أي جسم (مذنب أو كويكب) على مسار تصادمي مع الأرض مستقبلاً كبرنامج «لينير».
- ١٤. **فسر يصعب دراسة المذنبات من سطح الأرض؟**  
بسبب الهالة التي تحيط بنواة المذنب، لذلك أرسلت وكالات الفضاء بعثات متعددة لدراستها وسبر أغوارها، وأهمها المركبة روزيتا التي درست المذنب عن قرب وأرسلت إلى الأرض تحليلات فيزيائية وكيميائية عن مكوناته وخصائصه
- ١٥. **ما المذنبات؟**  
أجرام كونية بأحجام مختلفة غير منتظمة الشكل، تدور في مدارات حول الشمس، مكونة من الغبار والغازات المتجلدة ونفث من الأحماض الأمينية.
- ١٦. **فسر تشكل هالة وذيلين للمذنب؟**
- ١٧. **عندما يكون المذنب بعيداً عن الشمس فإن امتداده لا يزيد عن عدة كيلومترات، وعندما يقترب من الشمس فإن الرياح الشمسية تمكن المذنبات من تشكيل هالة وذيلين (غباري وأيوني) تعمل على نثر الضوء فيغدو المذنب مرئياً (متوهجاً)، ويمتد الذيل لملايين الكيلومترات، ومن هنا أتت تسميته بالمذنب.**
- ١٨. **عرف التسامي؟**  
عند اقتراب المذنب من الشمس تتحول المادة المتجلدة (الغاز والغبار) التي احتجزها، وحفظها لبلايين السنين إلى الحالة الغازية مباشرة دون المرور بالحالة السائلة فيما يُعرف **بالتسامي**.

١٩. يعتقد ان المذنبات هي سبب وجود المياه فسر ذلك؟  
هناك فرضية تفيد بأن المذنبات هي السبب في وجود المياه على سطح الأرض، فقد اصطدم أكثر من ألف مذنب بالأرض عبر تاريخها الطويل، فحصلت بذلك على مخزونها المائي، وانتقلت إليها الأحماض الأمينية الضرورية للحياة.
٢٠. فسر تعتبر المذنبات سجلات تاريخية؟  
تشكل الأحماض الأمينية اللبنات الأساسية للحياة على كوكب الأرض (فهي المكونات الأساسية في تخليق البروتينات)، وبناءً على ذلك فإن المذنبات عبارة عن سجلات تاريخية تسمح لنا بالعودة والتفتيش في ماضٍ سحيق مختبرين أسرار الحياة وأصلها.
٢١. أستنتج أقسام المذنب وبنية؟

| البنية                               | أقسام المذنب            |
|--------------------------------------|-------------------------|
| غبار وغازات متجلدة -<br>أحماض أمينية | نواة                    |
| غازات وغبار متسامية                  | الهالة<br>(سحابة كروية) |
| ذرات غير متعادلة كهربائياً           | الذيل الأيوني           |
| غبار                                 | الذيل الغباري           |

٢٢. أستنتج سبب دخول مذنبات إلى نظامنا الشمسي وانفلات مذنبات آخر خارجة: فسر يرسم مدار مستقل؟  
يدور نظامنا الشمسي وأنظمة أخرى حول مركز حجرة درب التبانة لذلك يمكن أن تنجذب مذنبات أو تنفلات منه. حيث تتعرض مجرة درب التبانة لقوة تجاذب وتنافر مع غيرها من المجرات .
٢٣. أفسر تغيير شكل المذنب عند اقترابه من الشمس:  
لأن الرياح الشمسية تمكن المذنب من تشكيل هالة وذيلين ( غباري - ايوني ) يعمل على نثر الضوء فيغزو المذنب مرئياً متوهجاً.
٢٤. ماهي فرضية نشوء المذنبات؟  
تقول الفرضية أن المذنبات تأتي من حيزين هما: حزام كيبور ( Kuiper Belt ) الذي يقع بعد مدار كوكب نبتون، ويتكوّن من صخور وأجسام متجمّدة، وسحابة أورت ( Oort Cloud ) وهي سحابة هائلة تحيط بالمجموعة الشمسية تقع على مسافة بعيدة جداً عن الشمس تُقدّر بنحو 50 وحدة فلكية.
٢٥. أبين نقاط القوة والضعف التي أجدها فيها؟ مُعللاً إجابتي؟

| القوة                         | الضعف                         |
|-------------------------------|-------------------------------|
| حزام كبير                     | أجدها في سحابة أروق           |
| لأنه يقع على مدار نبتون       | لم ترصد قط                    |
| مسؤول على مذنبات قصيرة المدار | هي مصدر المذنبات طويلة المدار |

٢٦. هل يمكن لحياة المذنب أن تنتهي؟ نعم أو لا  
إذا كان جوابك نعم ، فما الآلية التي تنتهي بها حياة المذنبات؟  
نعم/ تصغر كتلة المذنب كل مرة تمر بها حول الشمس ويتبخر بالقرب من الشمس أو ربما تنتهي به بالاصطدام.

٢٧. أستنتج أسباب الاهتمام بدراسة المذنبات؟
- ١- إمكانية اصطدامها بالأرض.
  - ٢- جمع الأدلة عن الظروف التي كانت موجودة أثناء تشكل الكواكب ومنها الأرض.
  - ٣- تحوي جليد ماء قد يستخدم في المستقبل.
  - ٤- يمكن أن تسمح لنا بالعودة والتفنيش عن أسرار الحياة.
  - ٥- تحوي أحماض أمينية وهي مكونات أساسية في تخليق البروتين.
٢٨. ماهي وحدة القياس في الفضاء؟ الخارجي وكم تبلغ المسافة بين الشمس والارض؟  
الوحدة الفلكية: المسافة هي ٥٠ وحدة فلكية
٢٩. متى يبدأ ذيل المذنب بالتشكل ومتى يتلاشى؟  
عند مدار المريخ
٣٠. في أي مدار يبدأ حزام كيوبر؟  
مدار نبتون
٣١. ماهي مدة دوران المذنبات طويلة المدار؟  
٢٠٠ سنة



بكلوريات @baca1111

القناة الرئيسية: [t.me/baca1111](https://t.me/baca1111)

## الوحدة الثانية

١. فسر أهمية نظم المعلومات الجغرافية؟  
تساعدنا نظم المعلومات الجغرافية GIS في دراسة الظواهر المكانية، ومنه عندما نفكر في تنمية منطقة ما فإن نظم المعلومات الجغرافية قدرة كبيرة على تقديم خيارات التنمية المحتملة وعرض النماذج المتوقعة لتسهيل اتخاذ القرار المناسب؛ وذلك باستعماله البيانات المكانية للظواهر والمعلومات التي تصفها.
٢. ماهي مكونات GIS؟  
البيانات - مستخدمون وصناع القرار - البيانات وتشمل (خرائط وبيانات احصائية وصور فضائية)
٣. اذكر اهم مجالات او تطبيقات GIS؟  
١- في مجال التخطيط الاقليمي: اختيار منشأ صناعية او منتجع سياحي .  
٢- في مجال الخدمات: خصائص الزراعة وزراعة محصول ما  
٣- في مجال ادارة الكوارث: مراقبة الحرائق ونمذجة عن السدود
٤. ماهي الخطوات التي تمكننا من تطوير السياحة؟  
١- معرفة الموارد السياحية الطبيعية والبشرية .  
٢- توفير خدمات على درجة عالية مع الحفاظ على البيئة الطبيعية والاجتماعية للمنطقة السياحية على وجه يضمن استدامة استثمارها .
٥. فسر لصناعة السياحة أثر مهم في التنمية الاقتصادية والاجتماعية.  
بسبب قدرتها على تنشيط مختلف القطاعات الاقتصادية، وتوفير فرص العمل، فضلاً عن دورها في توفير العملة الصعبة، ويحتاج تطويرها إلى معرفة الموارد السياحية الطبيعية والبشرية، وتوفير خدمات على درجة عالية مع الحفاظ على البيئة الطبيعية والاجتماعية للمنطقة السياحية على وجه يضمن استدامة استثمارها.
٦. مقومات السياحة في اللاذقية وبياناتها ومصادرها.  
المقومات السياحية (طبيعية - تاريخية - دينية - خدمية):

| الطبيعية | التاريخية | الدينية          | الخدمية | نوع البيانات        | مصدر البيانات  |
|----------|-----------|------------------|---------|---------------------|----------------|
| الغابات  |           |                  |         | معالم سياحية طبيعية | صور فضائية     |
|          | آثار      |                  |         | معالم بشرية         | مديرية السياحة |
|          |           | مساجد -<br>كنائس |         | بشرية               | زيارة ميدانية  |
|          |           |                  | الطرق   | خدمية               | خرائط صور جوية |

٧. فسر تنال الغابات المفتوحة الوزن الأعلى؟  
لإمكانية التخميم والتجول فيها نظراً لتباعد الأشجار عن بعضها البعض.
٨. فسر انخفاض قليلاً وزن الغابات المغلقة؟  
لاقتصار الاستثمار السياحي على أطرافها.
٩. فسر انخفاض وزن الشجيرات القصيرة المكي؟  
لصغر حجمها.
١٠. فسر يعطي تداخل الأصناف السابقة فيما بينها وزناً إضافياً؟  
لأنه يعطي إمكانية لاختراقها.
١١. فسر يؤدي التداخل مع النشاط الزراعي إلى تراجع وزنها؟  
بسبب مخاطر الدخول إليها لكونها تتداخل مع الملكيات الخاصة.
١٢. أعدد على خريطة اللاذقية الصمء مناطق جذب سياحي من الدرجة الأولى أو الثانية تعاني نقصاً في الخدمات، وأكتب نوع الخدمة اللازمة لتطوير هذه المنطقة.  
أختار على الخريطة منطقة في محافظة اللاذقية لإقامة مشروع سياحي، مبيناً نوع المشروع، وسبب اختياري للمكان.



المشروع: المزيرعة: نوعه خدمي (فندق).  
لا يوجد فيها فنادق. مستوى الطرق من الدرجة الثانية وتوافر مقومات الجذب السياحي.

١٣. برأيك ما الأسباب التي أدت إلى تزايد المساحات المزروعة بعللاً بين عامي (٢٠٠٠ - ١٩٨٧) م على حساب المساحات المروية، وانعكاس الأمر بين عامي (٢٠٠٨ - ٢٠٠٠) م.

زادت بسبب ارتفاع أسعار المحروقات نتيجة اعتماد المضخات عليها.

١٤. ما الإجراءات التي تقترحها للحد من زحف العمران مع مراعاة النمو السكاني والحفاظ على الأراضي الزراعية؟

- ١- الأبنية الطابقية.
- ٢- بناء منازل في الأراضي الوعرة غير الصالحة للزراعة.

١٥. ماهي عوامل قيام المدن؟

**طبيعية:** كالبحار والتضاريس والأنهار...

**بشرية:** سياسية، اقتصادية، دينية ... وتُبنى المدن الحديثة حسب مخططات مُعدّة سابقاً.

١٦. اشرح فرضية المدينة الأيقونية التي وضعها العالم اليوناني دوكسيديس؟

- أ- ستكون هناك مدينة أو شريط مدني متصل يلف العالم مدينة كوكب الأرض كلّها مدينة العالم.
- ب- ستمتد أشربة من العمران المتصل على طول السواحل والأنهار وخطوط المواصلات.
- ج- نتيجة لنمو الأقاليم الحضريّة المتمدنة واتصالها ببعضها.

١٧. أبيض الموقع وسبب اختياره لقرية الحطيب؟

١- أعالي جبال اليمن الوعرة . ٢- هرباً من الاستعمار.

١٨. أفسر اتخاذ التجمع البشري في قرية الحطيب الشكل المنزل؟

بسبب : ١- الموقع الجبلي . ٢- صعوبة طرق المواصلات . ٣- تجمع مساكنها في رقعة ضيقة

١٩. أبيض الوظائف التي تتسم بها قرية الحطيب مع التفسير؟

١- الزراعة : بسبب مناخها الموسمي (البن) .

٢- السياحة : بسبب وجود موقع أثري (مقام ديني والطبيعة الجميلة) .

٢٠. أبيض الموقع وسبب اختياره لقرية السامية؟

بين هضبتين وتم اختياره بسبب مرور نهر القش ومناخه المتوسطي وذات التربة الخصبة .

٢١. أبيض الوظائف التي تتسم بها قرية السامية مع التفسير؟

١- زراعية : حيث المناخ المتوسطي وجود نهر القش .

٢- سياحية : بسبب توفر المقومات كالأثار وخدمات السياح والطرق .

٢٢. ما هو شكل التجمع البشري في قرية السامية مع التفسير؟

طولي بسبب موقعها على طول طريق اللاذقية - الحفة - صلفه - ووجود نهر القش .

٢٣. أبيض سبب اختيار الموقع لإنشاء الميناء مورمانسك :

منفذ على المحيط المتجمد الشمالي خليج لا يتجمد.

٢٤. أبيض هدف إنشاء الميناء:

إيصال الإمدادات لموسكو بعد الحصار.

٢٥. أبيض الشكل الذي اتخذته المدينة، معللاً إجابتي:

طولي / موقعها على الساحل.

٢٦. ما المقصود بالباسيليا ستي؟

هو مخطط تنظيمي للمنطقة الواقعة جنوب المتعلق الجنوبي في مدينة دمشق الذي يعدّ الأوّل من نوعه على المستوى التنظيمي في المناطق العمرانية السورية .

٢٧. ما الوظائف الجديدة التي اكتسبتها مدينة مورمانسك، مفسراً إجابتي:

١- تجارية: وجود مطار نشط على مدار العام وسكة حديد وحلقة وصل لروسيا.

٢- سياحية: وجود ظواهر طبيعية فيها مثل الشفق القطبي.

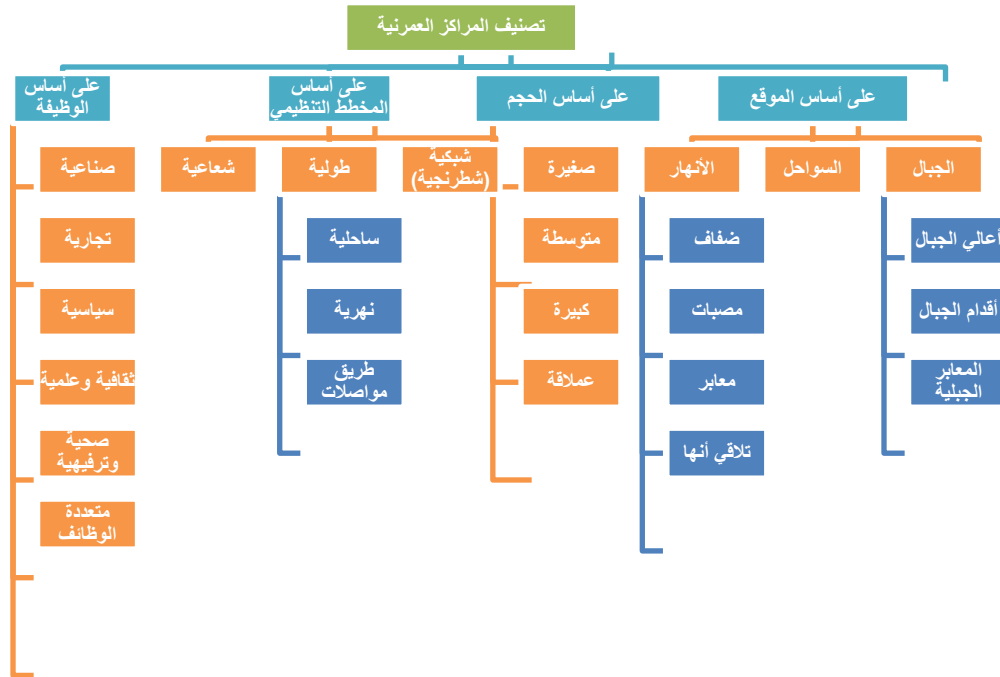
٣- إدارية: مركز لمنطقة مورمانسك.

٤- عسكرية: وجود اسطول بحري.

٢٨. قد يؤدي الاحتباس الحراري وتغير المناخ إلى ذوبان قسم كبير من الجليديات الشمالية، كيف سيؤثر ذلك في النشاط الاقتصادي في مدينة مورمانسك؟  
سيولد اهتمام في ميناء مورمانسك ، سوف يعبر من خلاله الآلاف من السفن وهذا سوف ينشط حركة السفن وأيضاً الصيد البحري.

٢٩. ابين موقع مدينة دمشق سبب الاختيار والمخطط التنظيمي؟  
المخطط التنظيمي لمدينة دمشق حديثاً مع التفسير شعاعي شطرنجي بسبب وضعه من قبل جهات عامة وفي مراحل متلاحقة طولي موقعها على أطراف جبل قاسيون شكل مدينة دمشق ومخططها التنظيمي قديماً مع التفسير دائرية بسبب إحاطة السور بالمدينة شطرنجي (إحاطتها بأبواب) لبساطته وملاءمته طبيعة الموقع الذي بُنيت فيه.  
الموقع وسبب اختياره الطرف الغربي لحوض بردى تربة خصبة مياه متوفرة

٣٠. ماهي معايير تصانيف المدن: (اختيار من متعدد)

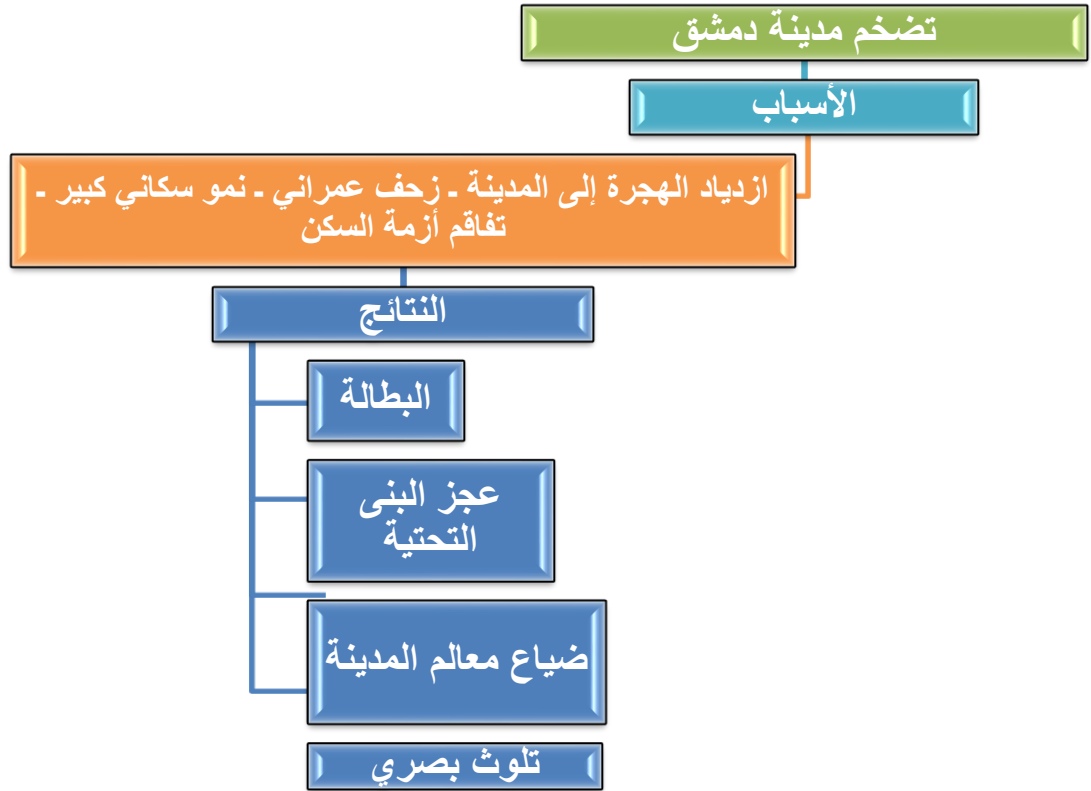


بكلوريات @baca1111

القناة الرئيسية: [t.me/baca1111](https://t.me/baca1111)



٣١. أرسم خريطةً ذهنيَّةً (مستخدماً الألوان ( مبيّناً ) أسباب المشكلة - نتائجها الاقتصادية والبيئية والاجتماعية.



٣٢. أقتُرُحُ حلولاً يمكنُ أن تستفيدَ منها الحكومةُ من أجل معالجةِ هذه المشكلةِ وما نجمَ عنها من آثارٍ سلبيةٍ؟

- ١- تنظيم العشوائيات وتسليمها لشركات خاصة.
- ٢- بناء أبراج سكنية تساهم في الحد من مشكلة السكن.
- ٣- تجميل شكل مدخل المدينة.
- ٤- تأمين سكن بديل عند هدم هذه الأحياء.

٣٣. فسر اختلاف المراكز العمرانية من حيث الشكل و الوظيفة؟

تختلف تبعاً لموقعها ( قرب نهر أو ساحل ... ) وبحسب مقوماتها الطبيعية أو البشرية وبحسب طوبوغرافية المدينة ( السمات الطبيعية والبشرية ) وبحسب جهة تنفيذ المخطط التنظيمي.

بكلوريات @baca1111

القناة الرئيسية: [t.me/baca1111](https://t.me/baca1111)

## الوحدة الثالثة

١. ماهي اهمية الطبقات الجيولوجية للصحراء الشرقية؟  
استكشف الفراعنة الصحراء الشرقية منذ آلاف السنين، واكتشفوا عشرات المواقع التي تحوي خامات الذهب؛ إذ استطاعوا تحديد عروق الكوارتز الحاملة لهذا المعدن، واستخلصوه منها؛ والدليل على ذلك الخريطة المصنوعة من ورق البردي التي عُثِرَ عليها في متحف ترينو بإيطاليا، محددٌ عليها ١٢٥ موقعاً للذهب جُلّها في الصحراء الشرقية.  
واستمرَّ استخراج الذهب في مصر طوال عهدها التاريخية حتى عام ١٩٥٤م عندما أُغلق آخر منجمٍ منتج للذهب فيها، وهو منجم الفواخير؛ إذ قُدِّرَ ما استُخْرَجَ منه طوال مدة استثماره بحوالي ٧ أطنان، وكانت تتمُّ عمليات استخراج الذهب في أعماقٍ قريبة نظراً لعدم وجود الإمكانيات التكنولوجية التي تُتيح الإنتاج من المناطق العميقة.
٢. برأيك ما السبب الذي ساعد مصر على معاودة التنقيب في مناجم الذهب القديمة؟  
التكنولوجيا الحديثة والأقمار الصناعية.
٣. كيف أثر تطوُّر علم الجيولوجيا على نشاطاتنا الاقتصادية؟ أفكّر في مصادر الطاقة، المواد الأولية؟  
الصناعة. جدد أماكن وجود الثروات الباطنية (نفط - غاز - فوسفات - مناجم) كشف عن كمية الاحتياط الموجودة والكشف عن المعادن وبالتالي توفير الوقت والجهد.
٤. استنتج أهمية التراكيب الجيولوجية الأولية: استنتج الأهمية الاقتصادية للتراكيب الأولية المتشكلة في أحواض الترسيب؟  
تراكيب صائدة للثروات تنشأ التراكيب الجيولوجية الأهم في الصخور الرسوبية، ويقسمها علماء الجيولوجيا إلى تراكيب جيولوجية أولية نتجت عن الترسيب الذي سببته العوامل الخارجية في الأحقاب الجيولوجية السابقة كالرياح والمياه الجارية وغيرها في أحواض الترسيب لتتشكل بعد ملايين السنين طبقات صخرية متنوعة. مكاناً مهماً لتشكيل وتجمع الخامات (نفط - غاز - فحم - فوسفات).
٥. أين تنتشر أحواض الترسيب الكبرى حالياً؟  
تتواجد على هوامش القارات والمحيطات.
٦. استنتج أهمية التراكيب الجيولوجية الثانوية: فسر تشكل التراكيب الثانوية؟  
تنتج عن تعرُّض الطبقات الصخرية إلى الحركات التكتونية البنائية، المختلفة الاتجاهات التي ينتج عنها الطيات والصدوع والزلازل والبراكين، وقد تؤدي إلى تجميع الثروات الباطنية الموجودة تراكيب أولية كانت مبعثرة في أحواض الترسيب بكميات اقتصادية، وهذا يقلل من نفقات استثمارها.
٧. استنتج العوامل التي ساعدت بعض الطيات المحدبة لتشكّل مصائد للنفط والغاز؟  
تحذب الطبقة نحو الأعلى تجعل الكثافة منخفضة للنفط، ترتفع نحو الأعلى وتحبس في طبقة غير نفوذة، ثقل الماء يساعد على رفع النفط والغاز نحو الأعلى. لو كانت الطية مقعرة، والطبقة الكتيمة فقط في الأسفل، فستقوم بتشكيل محابس للمواد ذات الكثافة الأكبر مثل المياه أو بعض الرواسب المعدنية وغير المعدنية كالفسفات الذي يكثر في المغرب العربي وبلاد الشام.
٨. استنتج الفوائد العظيمة للتراكيب الثانوية الناتجة عن الصدوع؟  
كتشكيلها في بعض الأحيان مصائد للنفط والغاز وبعض الرواسب المعدنية وفي مناطق أخرى قد تكون خطوط الصدوع مجاري باطنية توجه حركة المياه الجوفية، وتجمعها لتخرج ينابيع غزيرة مثل نبع السن في الساحل السوري، وقد تؤدي إلى انكشاف طبقات صخرية ذات أهمية اقتصادية.
٩. أبين كيف أسهم الصدع في تشكّل مصيدة لتجمع النفط والغاز؟  
تؤدي إلى تغيير في ترتيب الطبقات تعترض طبقة كتيمة هجرة البترول وتصطاده وبالتالي يقترب من سطح الأرض ويتجمع في مكان أصغر ويعطيه اندفاع أكبر وأقرب إلى السطح.
١٠. هل يتشكل النفط في الطية المقعرة؟ فسر اجابتك؟  
لا. لو كانت الطية مقعرة، والطبقة الكتيمة فقط في الأسفل، فستقوم بتشكيل محابس للمواد ذات الكثافة الأكبر مثل المياه أو بعض الرواسب المعدنية وغير المعدنية كالفسفات الذي يكثر في المغرب العربي وبلاد الشام.
١١. فسر تشكل الصدوع؟  
بسبب تعرُّضها لحركات الشد والضغط المختلفة التي تؤدي إلى تغيير في ترتيب الطبقات الصخرية وتوافقها.

١٢. فسر يهتّم الجيولوجيون بدراسة العمر الزمني للطبقات الصخرية وظروف تشكلها؟

لما يقدّمه من مؤشرات اقتصادية ضرورية لمن يريد استثمار الثروات الباطنية التي تحويها.

١٣. فسر أهمية منجم غار جبيلات؟

يقع منجم غار جبيلات، أقصى جنوب غرب الجزائر، في منطقة تتكشف فيها صخور ما قبل الكامبري بفعل عوامل الحث الخارجي، وهو اليوم أحد أكبر احتياطات الحديد في العالم، وقد اكتشف العالم الفرنسي بيار جيفان هذا الكنز الدفين أو "العلاق الحديديّ النائم" سنة ١٩٥٢ م، ويُقدّر الاحتياطيّ المحتمل بين ٣ - ١.٥ مليار طن.

١٤. قارن بين الاحقاب الجيولوجية من حيث (العمر - الصخور - الأهمية - الحركات البنائية)

| العمر              | ما قبل الكامبري                                                                    | الحقب الاول                                                                                                                                                                                                                                                        | الحقب الثاني                                                                                     | الحقب الثالث                                                                                                                                                                                                                                                                   | الحقب الرابع                                                                                                |
|--------------------|------------------------------------------------------------------------------------|--------------------------------------------------------------------------------------------------------------------------------------------------------------------------------------------------------------------------------------------------------------------|--------------------------------------------------------------------------------------------------|--------------------------------------------------------------------------------------------------------------------------------------------------------------------------------------------------------------------------------------------------------------------------------|-------------------------------------------------------------------------------------------------------------|
| ٢٥٠٠ مليون سنة     | ٥٥٠ مليون سنة                                                                      | يعود الى قبل ٢٤٥ مليون                                                                                                                                                                                                                                             | الثاني الذي يعود الى قبل ٢٤٥ مليون                                                               | بدأ الحقب الثالث قبل ٦٥ مليون                                                                                                                                                                                                                                                  | قبل ١.٧ مليون                                                                                               |
| الصخور             | الغرانيت                                                                           | صخور رسوبية                                                                                                                                                                                                                                                        | صخور رسوبية                                                                                      | صخور ذات أهمية اقتصادية كالمارن والجص                                                                                                                                                                                                                                          |                                                                                                             |
| الأهمية الاقتصادية | احتياطي العالم الاضخم من المعادن                                                   | ضمّت مستحاثات وثروات باطنية كالفحم والنفط                                                                                                                                                                                                                          | لنتشكّل معظم مكامن النفط والغاز والفوسفات المُستثمرة حالياً،                                     | وتحتوي الملح والنفط الأقل جودة من نفط الحقب الثاني. - في سورية مثلاً لم تكتمل عمليات تحويل طبقات السجيل الزيتي إلى نفط بسبب نهوضها وانحسار بحر تيتس عنها، وهذا حرّمها توضع طبقات رسوبية جديدة وتعرّضه للضغط والحرارة مدّة زمنية أطول.                                          | وهذا الحقب شهد ظهور الإنسان وتشكّل التربة الزراعية ووجود المياه الجوفية والملح وغيرها من الثروات.           |
| الحركات البنائية   | تكرر انصهار صخور القشرة الارضية وتصلبها حيث اسهم في تشكل الغرانيت والعروق المعدنية | ضمّت مستحاثات لأحياء عاشت في الحقبة نفسها وثورات باطنية كالفحم الحجري والنفط نتجت من دفن بقايا الأحياء في شروط معينة لمرحلة زمنية طويلة جداً ساهمت الحركات البنائية الكبرى كالحركة الالتوائية الهرسينية التي حدثت ضمن هذا الحقب في ظهور بعضها، وهذا سهل استثمارها. | ، ويُذكر أنّ سورية في هذا الحقب كانت لاتزال مغمورة بمياه بحر تيتس (بقاياها البحر المتوسط حالياً. | الحركات البنائية الكبرى كالحركة الألبية التي حدثت بسبب طغيان بحر تيتس على مساحات واسعة فتوضعت رسوبيات سمكية، وأدى نقلها إلى التواء وتشكّل أعظم الجبال من حيث الامتداد والارتفاع. - الانهدام السوري الأفريقي الذي ساهم في تشكّل مصائد النفط والغاز وظهور ينابيع الغاب في سورية. | تميّز بعصوره الجليدية في المناطق الشمالية من العالم وعصره المطير الذي أثر في منطقتنا العربية في نصفه الأول. |

١٥. أكتب مقالاً علمياً أبين فيه مراحل تشكّل النفط؟ (ترتيب، مقارنة)  
تغرق العوالق الحيوانية والنباتية الميتة والطحالب في قيعان المحيطات ثم تختلط مع المواد الأخرى وتدفن على شكل رواسب وتصبح صخر رسوبي - تزداد الحرارة والضغط ثم يتحول إلى مادة النفط والغاز - تؤدي العمليات الجيولوجية إلى جعل الرواسب قريبة من السطح مما يسهل الوصول إليها.
١٦. ابين مراحل تشكّل الفحم؟ (ترتيب، مقارنة)  
غابات سرخسية تدفن بقايا النباتات تحت رسوبيات المستنقعات، تحتاج الاف السنين لتتشكل طبقة فحم قليلة الجودة تسمى **الخث**، ضغط وحرارة يتشكل فحم متوسط الجودة، في النهاية فحم عالي الجودة تسمى **انتراسايت**.
١٧. أصوغ بأسلوب الفوائد الاقتصادية التي ستجنيها الجزائر في حال استثمار منجم جبيلات؟  
سوف يتحول الجزائر إلى رائد الحديد على مستوى العالم سوف يسمح ذلك بتطوير البنى التحتية وتطوير عدد من القطاعات الاقتصادية وتوفير فرص عمل.
١٨. استنتج أهمية الحُفْبِ الرابع في حياة الإنسان؟  
شهد ظهور الإنسان - وتشكّل الزراعة - وتوفر فيه المياه الجوفية - والملح وغيرها من الثروات.
١٩. مناطق السجّل الزيتي في سوريا؟  
اكتُشف مؤخراً احتياطي كبير من السجّل الزيتي في محافظة **درعا في وادي اليرموك**، ومساحات واسعة في منطقة خناصر التابعة لمحافظة حلب. علماً أنّ الكثير من الدول قد استثمرته، واستفادت منه.
٢٠. ما صخور السجّل الزيتي؟  
صخور رسوبية مكونة من مواد عضوية نباتية وحيوانية، ومع الزمن تحولت المادة العضوية إلى الكيروجين، وهي مادة شمعية تتبخّر عند تسخين الصخر الزيتي؛ إذ يمكن تبريدها وتقطيرها لإنتاج النفط ومشتقاته وقوداً وما ينتج عن تكريره ومعالجته يستخدم في الصناعات البتروكيميائية. أمّا طبقاته فهي موجودة بشكل مستويات متعاقبة، وتختلف سماكتها وغناها بالزيت المادة العضوية وكمياتها تبعاً للعمق، فالقيمة الأفضل اقتصادياً تكون مع العمق الأكبر.
٢١. استنتج الشروط اللازمة ليتحوّل السجّل الزيتي إلى نפט؟  
يحتاج إلى ضغط وحرارة عالية وسمك طبقات الرواسب.
٢٢. بعض طرق الحصول على السجّل الزيتي:  
**طريقة التعدين التقليدية:** وتكون إما تعديناً سطحياً (مقالع)، وإما تعديناً باطنياً (مناجم)، إذ تُكسّر الصخور خبيبات صغيرة، وتُجرّف التربة مساحات واسعة، ومن ثم تُنقل لحرقها في أفران خاصة وقوداً في محطات توليد الطاقة الكهربائية، وتحتاج هذه الطريقة إلى كميات كبيرة من المياه لتبريد غاز السجّل وتحويله من الحالة الغازية إلى الحالة السائلة.
- طريقة الحقن الحراري الباطني:** لا يحتاج إلى عمليات تنقيب، بل يعتمد مبدأ الحقن الحراري في باطن الأرض، إذ تُدخل أنابيب تُسخّن الصخور الزيتية في موقعها في باطن الأرض، فتنحدر مادة الكيروجين من الصخور، وترفع إلى السطح بوساطة مضخات، وحاجة هذه الطريقة إلى المياه أقل من طريقة التعدين.
٢٣. أبين تأثير كل طريقة من طرق تعدين السجّل الزيتي في (الهواء - التربة - المياه الجوفية) :

| تقليدية                 | حقن حراري           |
|-------------------------|---------------------|
| هواء                    | تلوث الهواء         |
| تربة                    | تأثير خفيف          |
| مياه جوفية              | لا تأثير على التربة |
| استنزاف كميات من المياه | تلوث المياه الجوفية |

٢٤. استنتج أهمية صخور السجّل الزيتي في الاقتصاد السوري:

يستفاد منها في توليد الطاقة الكهربائية وصناعة الاسمنت والبلاستيك والمطاط والسماد وبالتالي يزداد الاقتصاد السوري ويرتفع مستوى المعيشة.

٢٥. أيهما أفضل؟ استثمار السجل الزيتي في الوقت الحالي أم إيجاد طاقة بديلة؟ أفسر إجابتك مفكراً في استدامة الثروات للأجيال القادمة:
- الطاقة البديلة لأنها متجددة وصديقة للبيئة أما السجل فهو غير متجدد.
٢٦. ابين موقع مدينة ماتشو بيتشو مدينة الأنكا الغامضة وميزاتها؟
- تقع مدينة ماتشو بيتشو على ارتفاع ٢٢٨٠ م عن سطح البحر، ويأتي موقعها بين جبلين من سلسلة جبال الأنديز ذات التضاريس المميزة الموجودة في دولة البيرو والتي تعود إلى الحقب الثالث الجيولوجي.
- مميزات الموقع:**
- ينبوع مياه نقية في أعلى المدينة تشكل نتيجة أحد الصدوع التي أصابت المنطقة.
- مصدر لحجر الصوان حيث يوجد محجر في الموقع استعمل لتوفير الحجارة اللازمة لبناء المدينة.
- اهتمت حكومة البيرو بالمدينة الأثرية والبيئة الطبيعية المحيطة بها، وروجت لها سياحياً.
٢٧. برأيك ما الأسباب التي جعلت مدينة ماتشو بيتشو مكاناً للسياحة الجيولوجية؟
- موقعها بين جبلين ذات تضاريس خلابة وبيئة محيطة بها جميلة والترويج السياحي لها، ينبوع مياه نقية.
٢٨. كيف يمكن الاستفادة من هذه التجربة لتطوير الكثير من المناطق في وطننا سورية؟ أذكر مثالاً أعرفه.
- يجب الترويج للمناطق السياحية في سوريا وتشجيع الاستثمار والاهتمام بها (المواقع الأثرية على نهر الفرات وقلعة نجم)
٢٩. أستنتج دور البنية الجيولوجية والفوالق في تشكل نبع السن وغازاتها؟
- تؤمن التغذية المائية من مياه الأمطار بالإضافة إلى التسرب عبر الصخور.
٣٠. أبين الآثار الاقتصادية لاستثمار مياه ينابيع بانياس والباصية؟
- تكون صالحة للشرب دون الحاجة لمعالجتها ووصلها مباشرة إلى خزان مياه مدينة بانياس وبالتالي تقليل صرف الأموال وتحقيق أمن مائي.
٣١. أستنتج دور البنية الجيولوجية والفوالق في تشكل نبع السن وغازاتها؟
- تؤمن التغذية المائية من مياه الأمطار بالإضافة إلى التسرب عبر الصخور.
٣٢. أبين الآثار الاقتصادية لاستثمار مياه ينابيع بانياس والباصية؟
- تكون صالحة للشرب دون الحاجة لمعالجتها ووصلها مباشرة إلى خزان مياه مدينة بانياس وبالتالي تقليل صرف الأموال وتحقيق أمن مائي.
٣٣. فسر أهمية التكوينات الجيولوجية لشبه جزيرة سيناء؟
- صخور ذات قيمة اقتصادية تبلغ مساحة شبه جزيرة سيناء حوالي ٦١٠٠٠ كم أي حوالي ٦ % من مساحة الأراضي المصرية، وتنتمي صخورها النارية المتبلورة إلى ما قبل الكامبري مثل الغرانيت الذي استخدم في بناء المعابد والقصور في الحضارة المصرية القديمة، وحالياً لصناعاته أهمية كبرى في مجال البناء وأحجار الزينة.
٣٤. أفسر دور الحركات البنائية (الصدوع) في استثمار الغرانيت؟
- تساعد الحركات البنائية على وصول الغرانيت لمسافات قريبة من الأرض وبالتالي يقلل من نفقات استثمارها.
٣٥. كيف انعكس ذلك على تكاليف استخراجها؟
- وصول الغرانيت إلى مسافة قريبة يقلل من تكاليف استثماره. هناك توجه للحكومة المصرية لتشجيع صناعة الغرانيت بدلاً من تصديره بشكل خام.
٣٦. ما الفوائد الاقتصادية التي ستجنيها من ذلك؟
- ١- توفير فرص عمل ٢- ارتفاع مستوى الدخل ٣- إيفاء حاجة السوق المحلية ٤- تصدير الفائض ٥- إنعاش خزينة الدولة بموارد جديدة.
٣٧. كيف تشكلت هضاب الفوسفات في المملكة المغربية؟
- مع نهاية الحقب الثاني الجيولوجي تراجعت مياه المحيط الأطلسي تاركة عدة خلجان تفصلها عن بعضها البعض أراض مرتفعة، وكانت مياهها دافئة قليلة العمق كثرت فيها الأحياء البحرية التي وصلت إليها بمساعدة التيارات البحرية، ومع انفصال هذه الخلجان وجفافها ترسبت بقايا الكائنات البحرية، وبسبب تكرار هذه العملية عدة مرات تشكلت طبقات ثخينة من الفوسفات ترتفع عما يجاورها لتعرف بهضبة الفوسفات.

٣٨. أستنتج انخفاض تكلفة تعدين الفوسفات في المملكة المغربية؟  
سماكتها الكبيرة - ارتفاعها فوق سطح الأرض قلل من تكاليف الاستخراج.  
تنزايد باستمرار الصادرات المغربية من الفوسفات الخام أو الأسمدة المصنعة.
٣٩. أستنتج انعكاس تأثير ارتفاع نسبة الصادرات المغربية من الفوسفات على قطاعات التعليم والخدمات؟  
توفير تمويل كافي للبحوث العملية تساعد على افتتاح جامعات جديدة - توفير رصيد من العملة يساعد على انشاء مشاريع خدمية.
٤٠. ماهي ميزات مغارة الضوايات؟  
ميزات الموقع: - القرب من بلدة مشتى الحلو ٢ كم- مناخ معتدل - تشكيلات صخرية كارستية مميزة - وجود منتجعات ومنتزهات وفنادق لتوفير متطلبات السياح.
٤١. كيف يمكن الاستفادة من السياحة الجيولوجية في التنمية الاقتصادية والبيئية لوطننا سورية؟  
مصدر مهم من مصادر الدخل - توفير فرص عمل - اكتساب عملات صعبة - وهي قطاع نشط ويتم ذلك من خلال الاستغلال الأمثل للموارد الطبيعية.



بكلوريات @baca1111

القناة الرئيسية: [t.me/baca1111](https://t.me/baca1111)

## الوحدة الرابعة

١- فسر طغيان مياه بحر العرب صيفاً؟

تتحرك كتل الهواء الجنوبية الغربية من منطقة الضغط المرتفع في مدار الجدي عابرة خط الاستواء وهي تعبر البحار تنحرف باتجاه عقارب الساعة في النصف الشمالي حاملة الأمطار وبذلك ترتفع مياه بحر العرب .

٢- فسر جفاف السبخات الملحية في مقاطعة كوتش الهندية شتاءً؟

يتشكل ضغط مرتفع في شمال آسيا تبتثق تيارات هوائية شمالية شرقية باردة وجافة باتجاه خط الاستواء تؤدي إلى جفاف السبخات الملحية .

٣- ماهي العوامل المؤثرة في اختلاف وزن الهواء وقيمهته ؟

درجة الحرارة – الرطوبة الجوية – الارتفاع عن مستوى سطح البحر . وهذا الاختلاف يؤدي إلى تباين في الضغط الجوي، وهذا يسبب ولادة الرياح وتحركها من مناطق الضغط الجوي المرتفع باتجاه مناطق الضغط الجوي المنخفض، فتؤثر بخصائصها في جوانب البيئة الطبيعية والبشرية.

٤- ماهي العوامل المؤثرة في المناخ ؟

اختلاف توزيع اليابسة والماء وانخفاض حرارتها نتيجة ميلان شعاع الشمس شتاءً وطول الليل يصل إلى ٢٤ ساعة عند منطقة القطب وأقصى شمال آسيا واختلاف زوايا سقوط أشعة الشمس عدم وجود مسطحات مائية .

٥- فسر تشكل موجات الصقيع في سوريا شتاءً ؟

بسبب هبوب رياح شمالية شرقية باردة قادمة من الضغط المرتفع السيبيري .

٦- ماهي الآثار الاقتصادية لموجات الصقيع ؟

تضرر المزروعات الشتوية – تضرر المراعي – توقف الحركة التجارية بسبب تشكل طبقات جليد على الطرقات ؟

٧- لماذا تتصف الرياح التجارية ؟

تهب على نحو نصف مساحة كوكب الأرض وتتصف بانتظام هبوبها طوال العام وهذا يجعلها تؤثر تأثيراً بالغ الأهمية في نقل الطاقة الحرارية وبخار الماء من منطقة إلى أخرى .

٨- حدد مسار حركة الرياح التجارية واتجاهها في نصفي الكرة الأرضية ؟

تندفع الرياح التجارية من منطقة المرتفع شبه المداري نحو منطقة الضغط المنخفض الاستوائي حيث تحرفها قوة كور يولس الى يمين اتجاهها الأصلي في نصف الكرة الشمالي لتصبح رياح شمالية شرقية في حين تحرفها إلى يسار اتجاهها الأصلي في نصف الكرة الجنوبي لتصبح رياح جنوبية شرقية .

٩- أبين آلية تشكل الضغط المنخفض الاستوائي ؟

ترتفع درجة الحرارة عند خط الاستواء فتقا كثافة وزنه وبعده للأعلى وهذا يؤدي إلى انخفاض قيمة الضغط الجوي .

١٠- أبين آلية تشكل الضغط المرتفع شبه المداري ؟

يؤدي تبرد الهواء في طبقات الجو العليا إلى تقلصه وازدياد كثافته ومنها يزداد وزنه ليهبط نحو الأرض على شكل تيارات هوائية هابطة وهذا يؤدي إلى ارتفاع قيمة الضغط عند سطح الأرض وتشكل الضغط المرتفع شبه المداري .

١١- فسر تشكل الصحراء الكبرى ؟

بسبب الرياح الشمالية الشرقية القادمة من الضغط المرتفع شبه المداري التي تكون باردة وجافة وبسبب الضغط المرتفع المداري .

١٢- فسر تنوع الغطاء النباتي في السودان؟

تؤثر كمية الأمطار في الغطاء النباتي من حيث النوع والكثافة والارتفاع.

## ١٣- ماهي الأقاليم النباتية في السودان ؟

- ١- أعشاب صحراوية . ٢- سافانا شوكية . ٣- سافانا قصيرة . ٤- سافانا شوكية  
٥- سافانا بستانية . ٦- غابة مدارية رطبة.

## ١٤- فسر سقوط الأمطار صيفاً على السودان ؟

بسبب الرياح الجنوبية والغربية الرطبة القادمة من منطقة المنخفض الاستوائي .

## ١٥- ماهي أهم الصناعات في السودان ؟

- صناعة الزيوت النباتية . ٢- حفظ اللحوم . ٣- دباغة الجلود . ٤- منتجات الألبان .

## ١٦- فسر أهمية الغابة المدارية الرطبة ؟

لها أثر بيئي واقتصادي مهم، وتنمو فيها أشجار ضخمة عالية ذات أخشاب صلبة كأشجار الماهوجاني المستعملة في صناعة الأثاث.

## ١٧- ماهي تأثير الرياح التجارية على السودان (( مقالة ))؟

تؤثر الرياح التجارية بشكل كبير في اقتصاد السودان كونها تتحكم بكمية الأمطار وموسم هطولها وتوسع الأقاليم المناخية فيها وتوسع الثروة الحيوانية فيها ولكن على الرغم من امتلاك السودان ثروة حيوانية كبيرة وتعد الحيوانات الحية من أهم صادراته واعتماد سكانه على الزراعة البعلية إلا أنه بنفس الوقت يعاني من هطول غزير وفيضانات وسيول جارفة ، أما فترة الجفاف يعاني مجاعات وهلاك عدد كبير من الحيوانات هذا كله تأثير الرياح التجارية على السودان ؟

## ١٨- رتب العبارات الآتية لنبين آلية تشكل الرياح السيبيرية .

- انخفاض درجة حرارة الهواء الملامس لسطح الأرض دون (-٤٠م)

- اندفاع رياح جافة شديدة البرودة من المركز نحو الأطراف ؟

- تبرد شديد لسطح الأرض في شمالي آسيا ووسطها .

- الضغط المرتفع السيبيري .

- تقلص الهواء وازدياد كثافته فازداد ووزنه وضغطه على سطح الأرض .

أدى التبريد الشديد لسطح الأرض في شمال آسيا ووسطها إلى انخفاض درجة حرارة الهواء وازدياد وزنه على سطح الأرض فتشكل الضغط المرتفع السيبيري وهذا أدى إلى اندفاع رياح جافة شديدة البرودة من مركز نحو الأطراف مما أدى إلى تبريد شديد لسطح في شمال آسيا ووسطها .

## ١٩- فسر تشكل موجات صقيع فوق آسيا ؟

بسبب الضغط المرتفع السيبيري وانخفاض درجات الحرارة الى ما دون الصفر.

## ٢٠- ماهي صفات الرياح التجارية؟

تتصف بانتظام هبوبها طوال أيام السنة وهذا يجعلها تؤثر تأثيراً بالغ الأهمية في نقل الطاقة الحرارية وبخار الماء من منطقة إلى أخرى.

## ٢١- آلية تشكل الرياح التجارية؟

تندفع الرياح التجارية من مناطق الضغط المرتفع شبه المداري (عند درجتي عرض ٣٠ شمال و جنوب خط الاستواء نحو منطقة الضغط المنخفض الاستوائي (عند خط الاستواء) حيث تحرفها قوة كوريولس إلى يمين اتجاهها الأصلي في نصف الكرة الشمالي، لتصبح رياحاً شمالية شرقية، في حين تحرفها إلى يسار اتجاهها الأصلي في نصف الكرة الجنوبي لتصبح رياحاً جنوبية شرقية.

## ٢٢- عدد أهم المحاصيل الزراعية التي تعتمد على الأمطار في السودان؟

- الذرة الرفيعة والدخن . وهما الغذاء الرئيس لسكان السودان - المحاصيل الزيتية السمسم و الفول السوداني ولها أثر مهم في الاقتصاد الوطني.



## ملاحظات هامة :

- ١- في نصف الكرة الشمالية تحرف يمين اتجاهها الأصلي وفي نصف الكرة الجنوبي تحرف يساراً اتجاهها الأصلي .
- ٢- إذا كانت قيمة الضغط الجو ٢- ٣ ١٠١ هيكثو باسكال وما فوق يكون مرتفع وإذا كان أقل يكون منخفض
- ٣- تبرد الهواء ---- تقلص ازدياد الكثافة  $H$  .
- ارتفاع حرارة ---- انخفاض في الكثافة تنزاح الضغط نحو الشمال
- ٤- الشمس عمودية على مدار السرطان تنزاح الضغوط نحو الجنوب  
الشمس عمودية على مدار الجدي تنزاح الضغوط نحو الجنوب .
- ٢٣- ماهي اثار الاحتباس الحراري ؟  
ذوبان الجليد – تغير معدلات سقوط الأمطار – كثرة الفيضانات – تأثر طبقة الأوزون – غرق المدن الساحلية.
- ٢٤- فسر سبب انعقاد قمة ريودي جانيرو ؟  
بحثٌ كيميائية المحافظة على كوكب الأرض في ظلّ المخاطر التي تهددُ البيئةَ جرّاءِ آثارِ التغيّراتِ المناخيّةِ.
- ٢٥- أفسر عدم التزام بعض الدول المتقدمة ببنود الاتفاقيات المناخية رغم خطورة التغير المناخي ؟  
معظم الانبعاثات هي من الدول المتقدمة هناك خلافات على التمويل  
صعود قوى سياسية للحكم لا تؤمن بالتغيرات المناخية .
- ٢٦- ماهي توصيات انعقاد المؤتمر ؟  
ضرورة تخفيض نسبة انبعاثات غازات الاحتباس الحراري في الدول المتقدمة في عام ٢٠١٠ م بنسبة % ١٥ من مستواها لعام ١٩٩٠ م.
- ٢٧- ماهي ظاهرة النينو ؟  
تتمثل ظاهرة النينو بارتفاع شاذ في درجة حرارة المياه السطحية للمحيط الهادي قبالة سواحل البيرو والأكوادور ويكون مصاحب بتغيرات متطرفة في الاحوال الجوية حيث تظهر هذه الحادثة كل ((٣-٤)) سنوات وتستمر لمدة سنة أو أكثر ، فتزداد مدة العواصف والأمطار في البيرو والأكوادور كما تمد إندونيسيا وأستراليا ومناطق متفرقة من العالم بمرحلة من الجفاف الشديد والحرائق الضخمة .
- ٢٨- ماهي التأثيرات الناتجة عن ظاهرة النينو ؟  
تسقط أمطار في مناطق تسبب جفاف في مناطق أخرى وهذا سوف يؤدي إلى تفاوت في درجات الحرارة وارتفاع أسعار المواد الغذائية وانتشار الأمطار ويؤثر ذلك على هجرة الطيور ونقص الثروة السمكية.
- ٢٩- أفسر التغيرات التي أصابت الانتاج الزراعي في مناطق مختلفة من أوربا ؟  
التغيرات حصلت في درجة الحرارة التي أثرت على المحاصيل الزراعية وانخفاض انتاجها وخاصة في الجنوب الأوربي .
- ٣٠- فسر حدوث الشذوذ الحراري؟واعطي مثال؟  
بيّنت الدراسات المناخية أنّ عددَ الأيام والليالي الباردة قد انخفض، وعددَ الأيام والليالي الحارّة قد ارتفع على نطاق العالم، ومن المرجح أن تكونَ وتيرةُ الموجات الحارّة قد ازدادت في أنحاءٍ واسعةٍ من أوروبا وآسيا وأستراليا. مثال؟ حرائق الغابات في روسيا:
- ٣١- أبين أهمية الأغطية الجليدية ؟  
تؤدي دور عظيم الأهمية في استمرار الحياة على سطح الأرض والحفاظ على البيئي في كوكبنا أو تعكس الطبقة الجليدية قسماً من الأشعة.
- ٣٢- أبين التغير المناخي في الأمن الغذائي والتبعية السياسية لدول العالم ؟  
سوف تكون التأثيرات متباينة على الزراعة فقط تكون أثر تأثيراً في المناطق الاستوائية في المعتدلة وتستفيد من ذلك البلدان المتقدمة.

- ٣٣- ماهي الآثار الايجابية والسلبية الناجمة عن ذوبان الجليديات في مختلف جوانب البيئة الطبيعية والبشرية ؟  
**الآثار الايجابية :** عند ذوبان الجليد الطحالب الموجودة في البرك تطرح في مياه البحر وتهتبر مصدر هام للطعام الأحياء وتساعد السفن على الأبحار في المناطق المتجمدة .  
**الآثار السلبية :** يؤثر على الكائنات الحية التي تعيش في تلك المناطق مثل الدببة والبطاريق .  
 ارتفاع مستوى البحر  
 زيادة حدوث الفيضانات
- ٣٤- ماهي اسباب الاحتباس الحراري ؟  
 تعاني الأرض من مشكلة كبيرة تهدد الحياة فيها وتذهب بها نحو الهلاك وهي مشكلة الاحتباس الحراري فالنغيرات المناخية وارتفاع حرارة الأرض وكذلك الانبعاثات الناتجة عن المصانع والتلوث البيئي وعدم الالتزام بالاتفاقيات المناخية وهذا كله سيؤثر هذا إلى ذوبان الجليد وتغير معدلات سقوط الأمطار وكثرة الفيضانات وتؤثر طبقة الأوزون وغرق معظم المدن الساحلية .
- ٣٥- ماهي شروط حدوث الهوريكان مع التفسير ؟  
 يحدث نتيجة زيادة حرارة مياه المحيط وما حوله لتصبح ذات حرارة عالية بشكل كافي لتمر الماء وتصاده نحو الغلاف الجوي .  
 وجود رياح تقوم بعمل تصاعد بخار الماء على شكل دائرية .
- ٣٦- اين ينشأ اعصار الهوريكان وماهي صفاته؟  
 تنشأ في المناطق الاستوائية جنوب المحيط الأطلسي وبحر الكاريبي وخليج المكسيك وتتحرك نحو المناطق المدارية، وتتصف بأنها عواصف دوارة (حلزونية) هائلة تدور بسرعة كبيرة ١١٩ كم بالساعة وأكثر حول مساحة من الضغط المنخفض، ويستمر الإعصار أياماً تصل في الحد الأقصى إلى أسبوعين.
- ٣٧- ما هو مقياس شدة الاعاصير؟  
 سافير -سمبسون
- ٣٨- فسر انحراف الاعاصير؟  
 تكون قوة كوريولس شديدة بين خطي عرض ٥ - ٢٠ درجة شمال خط الاستواء وجنوبه مما يولد قوة انحراف كافية لتشكل الإعصار.
- ٣٩- لماذا يهتم العلماء بدراسة الاعاصير؟  
 فهي تلاحق الإعصار أينما اتجه مقدّمة المعلومات الكافية عن أيّ تغيير في اتجاهه ودرجة قوّته؛ وهذا يمكّن من اتّخاذ الاحتياطات اللازمة وإنذار المواطنين بإخلاء المناطق التي قد تتعرّض له. ومما يؤسف له أننا لو فعلنا كلّ ما بوسعنا فإننا لن نتمكّن من إيقاف الإعصار، لكن من الممكن الحدّ من شدّته و تخفيف آثاره.
- ٤٠- ماهي الآثار التي تخلفها الاعاصير؟  
 خسائر بشرية- اقتلاع الاشجار - خسائر مادية - تراجع الاقتصاد - تضرر الكائنات - ضغط على الدولة لتأمين الأشخاص في مناطق امنة.
- ٤١- آلية حدوث الهوريكان (( الاعصار))؟  
 يعمل تيار الخليج الدافئ القادم من المنطقة الاستوائية على رفع درجة حرارة المياه السطحية وهذا يسبب تسخن طبقة الهواء الملامسة للمياه فيتمدد الهواء ويخف وزنه ويؤدي تبخر الماء وارتفاعه نحو الأعلى باستمرار إلى تشبع الجو به وهذا يسبب هطل المطر أو الثلج فيتكون مكانه ضغط منخفض تجذب بخار الماء المشبع إلى داخل العاصفة .
- ٤٢- أفسر الدفاع الرياح من الأطراف نحو مركز الاعصار ؟  
 يتكون ضغط منخفض حتى ٩٩٦ ميلليبار ويكون الهواء السطحي على شكل لولبي تندفع الرياح نحو المركز بتأثر حركة الأرض حول نفسها فتتحرف الرياح يمين اتجاهها الأصلي في نصف الكرة شمال ويسار اتجاهها الاصلفي في نصف الكرة الجنوبي .

## ٤٣- أقرن بين أقسام الاعصار؟

| المنطقة الهامشية                   | عين الاعصار                                                                 | جدار الاعصار                                                                             |
|------------------------------------|-----------------------------------------------------------------------------|------------------------------------------------------------------------------------------|
| - أطراف الاعصار<br>- منطقة هادئة . | - المنطقة الدائرية المركزية<br>- تخلو من الغيوم<br>-يسجل فيها أخفض قيمة ضغط | - تحيط بعين الاعصار<br>- تبدو بصورة جدار شاقولي<br>من الغيوم .<br>- تيارات هوائية صاعدة. |

## ٤٤- متى يفقد الاعصار قوته ؟

عند وصوله إلى اليابسة بسبب انعدام بخار الماء .

## ٤٥- هل يمكن إيقاف الاعصار ؟

لا . ولكن يمكن التخلص من جزء من الطاقة الكامنة في الاعصار قبل وصوله إلى البر برش جدار الاعصار الغيمي بمسحوق الجليد الكربوني أو بايود الفضة للتسريع من عملية التكاثف .

## ٤٦- عرف الجزيرة الحرارية ؟

هي ظاهرة تحدث في المدن الأكثر ازدحاماً عندما تكون درجات الحرارة أعلى درجات عن البيئة المحيطة فتذكر الملوثات على شكل قبة فوق هذه المدن .

## ٤٧- فسر حدوث ظاهرة الصبخان؟

تحدث عند توافر رطوبة جوية كافية فإن الملوثات ستتفاعل مع بخار الماء مشكلة ظاهرة الصبخان.

## ٤٨- أفسر الامتصاص المتزايد لأشعة الشمس وسط المدينة ؟

قلة انعكاس الأشعة وضيق الشوارع والامتصاص الكبير لدرجات الحرارة وانبعثات الغازات والابنية الداكنة .

## ٤٩- ماهي تحويل شروط المدينة على جزيرة حرارية ؟

انبعاثات هائلة من الملوثات والدخان وسط المدينة . أسطح داكنة – مصانع-شوارع اسفلت ضيقة -انعكاس قليل وامتصاص كبير لأشعة الشمس .

## ٥٠- بين الأثار الطبيعية والبشرية الناجمة عن تشكل الجزيرة الحرارية ؟

زيادة كمية التلوث – الضغط على مصادر الطاقة – تؤثر بشكل مباشر على صحة الإنسان .

## ٥١- ماذا سيحدث إذا لم يتم معالجة مشكلة الجزيرة الحرارية ؟

سوف تنعكس بشكل خطير جدا ، سوف يؤثر على المدينة وسوف يعيق خطط التنمية .

## ملاحظات هامة :

١. نسيم الريف : هو مفهوم حديث صنعتته الحضارة المدنية ويعني انتقال الرياح من الريف إلى المدينة .
٢. عين الإعصار يكون ضغط منخفض .
٣. جدار الإعصار يكون ضغط مرتفع .
٤. عين الإعصار منطقة خالية من الغيوم .
٥. تحديد شدة الإعصار حسب سرعة الرياح .
٥. أقل قيمة الضغط تبلغ في منتصف الإعصار .

معلومة مهمة: في أيام الصحو تكون درجة حرارة الطرق والسطوح أكبر بحوالي ١٠ - ٢٠ م° مما هي عليه في المناطق العشبية. وفي الأيام الغائمة تكون درجة الحرارة في المناطق المبنية أكثر بحوالي ٣ م° مما هي عليه في المناطق المحيطة.

القناة الرئيسية: [t.me/baca11111](https://t.me/baca11111)

## الوحدة الخامسة

١- ما هو الاقتصاد الأخضر ؟

هو الاقتصاد الذي فيه نسبة صغيرة من مركبات الكربون ، وتستعمل الموارد الطبيعية بكفاءة .

٢- أذكر ثلاثة من التوصيات المائية التي تساعد على تحقيق الاقتصاد الأخضر وبناء مستقبل مستدام ؟

- ضبط الطلب على الطاقة وترشيد استهلاكها كأولوية متجددة .
- إدارة الموارد المائية .
- الترشيد في استخدام موارد الماء .

٣- أكتب نصاً علمياً مختصراً يبين توزيع المياه المالحة والمياه العذبة على كوكب الأرض موضحاً مسمياتها (مقالة) .

تتوزع المياه في الطبيعة نحو التالي : ٩٧% مياه مالحة و ٣% مياه عذبة بما في ذلك ٦٨% جبال وأنهار جليدية و ٣٠% مياه جوفية و ٢٠% مياه سطحية حيث تأتي أهمية المياه كحاجة ماسة للإنسان خاصة في مناطق الجفاف والصراعات وهو من العناصر الضرورية لاستمرار الحياة على الأرض وهو ضروري للزراعة والصناعة ، وللمياه العذبة وتعمل على تلطيف الجو وتوفير الثروة السمكية والتي تستمد مصدر مهم للدخل .

٤- قارن من خلال الشكل استعمال المياه في كل من الدول الغنية اقتصادياً والدول الفقيرة اقتصادياً مبيناً رأيي ؟.

| الدول الغنية                     | الدول الفقيرة                    |
|----------------------------------|----------------------------------|
| استهلاكها كبير ٧٦%               | استهلاكها قليل ٧%                |
| استهلاكها قليل ١٥%               | استهلاكها كبير ٧٣%               |
| كبيرة بالنسبة للمعدل العالمي ١٨% | كبيرة بالنسبة للمعدل العالمي ٢٠% |
| في مجال الصناعة                  |                                  |
| في مجال الزراعة                  |                                  |
| استعمال منزلي                    |                                  |

**رأبي :** كون الدول الغنية صناعية والاعتماد الأكبر للصناعة على المياه الدول الفقيرة معظم استهلاكها مياهها في مجال الزراعة التطور التكنولوجي وازدياد عدد السكان .

٥- اذكر معنى المصطلحات الآتية :

المياه الافتراضية - البصمة المائية

**المياه الافتراضية :** هي انتقال البصمة الماء ( المياه المستعملة في الإنتاج ) بصورة افتراضية مع انتقال المنتج من بلد إلى آخر

**البصمة المائية :** هي حجم المياه المستخدمة في إنتاجها وتشمل المياه الزرقاء ( السطحية ) والمياه الخضراء ( الأمطار ) والمياه الرمادية ( التي تلوثت جراء الإنتاج )

**مصطلح المحيط العالمي :** يُطلق مصطلح المحيط العالمي على الامتداد المتصل للمسطحات المالحة الكبرى وما يتبع لها من بحار، وهي تشكّل قرابة ٧٠% من مساحة كوكبنا و ٩٧% من مياهه.

٦- ما الإيجابيات التي يمكن تحقيقها من تجارة المياه الافتراضية في سورية؟

تحقيق الأمن المائي والغذائي حل مشاكل المياه مع دول الجوار -بديل وصديق للبيئة أكثر من نقل وتخزين المياه نفسها .- كيف يمكن استعمال مفهوم المياه الافتراضية في تحقيق الأمن الغذائي- توفر الغذاء دون نقص زيادة صادرات السلع الزراعية الأعلى كفاءة في استخدام المياه تخفيض المساحة المزروعة والتي تحتاج مياه تعديل التركيب المحصولي القائم ثم مع سياسة الدولة المائية والإنتاجية .

٧- اكتب مقال علمي عن أثر المحيط في ضبط درجة كوكب الأرض ؟

المحيطات تلعب دوراً رئيسياً وهاماً في تنظيم مناخ الأرض حيث تعمل هذه الدورات على تبرير الأرض من خلال نقل المياه الحارة نحو الأعماق بالإضافة إلى كمية الأشعاع الشمسي الواردة داخل الغلاف الجوي تبلغ

٧٠% حيث أن ٢٠% منها تخسره في الجو لتمتص المحيطات ٥٠% من هذه الأشعة على عمق ٢٠٠ متر تحت المحيط ترتد الحرارة التي اختزنها المحيط ٥% حرارة محسوسة ١٥% تحت الحمراء ٣٠% حرارة منطلقة بفضل التبخر والتيارات السطحية دور مهم في المحيط فهي تساعد على تبريد المياه السطحية عند هبوطها نحو الأعماق تشكيل تيارات عميقة باردة تصل أسفل المحيط الشمالي تسمى منطقة الهبوط الحراري .

#### ٨- ماهي أهمية المحيطات ؟

- تحقيق توازن بيئي وتوفير الأوكسجين للكائنات البحرية - مكون أساسي من مكونات النظام المناخي الأرضي.  
- تنظيم حرارة الأرض .

- وهي أساسية في جميع دورات الحياة (( دورة الكربون - الأوكسجين ))

#### ٩- ماهي أهمية المياه العذبة ؟

-أساسية للمياه - ضرورة للزراعة - ضرورة للصناعة - حاجة ملحة للإنسان .

#### ١٠- ماهي أهمية المياه المالحة ؟

- حارس التوازن البيئي - مصدر للمياه العذبة - مهمة في توازن الكربون والأوكسجين .

#### ١١- ما هو دور التيارات المحيطية الدافئة في الموانئ شتاء ؟

رفع درجة حرارة سواحل المناطق الباردة وبالتالي فتح موانئ أمام حركة السفن العالمية وتنشيط التجارة وخاصة شتاءً وتشكل مناطق التقاء التيارات الدافئة والباردة أغنى مصايد الأسماك في العالم .

#### ١٢- كيف يمكن الاستفادة من محيطات المياه المالحة تحت قشرة تابع كوكب زحل المسمى ؟

من المحتمل ان يكون صالح للمعيشة وتأمين مياه عذبة وأوكسجين منه . (( ملاحظة التابع هو القمر ))

#### ١٣- علل أهمية بحر قزوين ؟

تطل عليه عدة دول لها شهرة عالمية في إنتاج الكافيار وقد صنفت شواطئه الرملية الوافرة في الاشعاع الشمسي من المناطق الساحلية المهمة في العالم والحجارة البناء المميزة على طول سواحل حيز واسع في اقتصاد دوله.

#### ١٤- علل انخفاض الملوحة في بحر قزوين ؟

انزال بحر قزوين عن باقي البحار يعتمد على ستة أنهار رئيسية تصب به ذوبان الجليد في المرتفعات المجاورة.

#### ١٥- ملاحظات مهمة ؟

١- بحر قزوين اكبر مساحة مائية مغلقة

٢- من الانهار التي تصب فيه الفولجا من روسيا والاورال من كازاخستان .

#### ١٦- علل تراجع انتاج الكافيار في بحر قزوين ؟

ظهور مناطق شبه من مياه بحر قزوين - فقد جرف البحر صلاحيته لوضع بيوض السمك وزيادة نسبة التلوث في البحر .

#### ١٧- ماهي الآثار الايجابية للبراكين الطينية ؟

- علاج لبعض الأمراض الجلدية . - تجذب السياح .

#### ١٨- ماهي الآثار السلبية للبراكين الطينية ؟

تطلق غازات منها الميثان - إطلاق النفط - تطلق حرارة من ٢ - ١٠٠ درجة .

بكلوريات @baca1111

القناة الرئيسية: t.me/baca1111

١٩- اذكر المشكلة التي يعاني منها بحر قزوين ونتائجها وأسبابها وحلول لها ؟

| المشكلة         | أسبابها                                        | نتائجها                       |
|-----------------|------------------------------------------------|-------------------------------|
| تلوث مياه البحر | ١- أطنان من الملوثات الصناعية والملحية(بشرية ) | ١- تدهور الحياة البحرية.      |
|                 | ٢- استثمار خامات النفط والغاز(بشرية ) .        | ٢- تراجع نسبة إنتاج الكافيار. |
|                 | ٣- براكين الطين (طبيعية).                      | ٣- صدام بين الدول.            |
|                 | ٤- بحث عن مصادر الطاقة.                        | ٤- تراجع السياحة .            |
|                 | ٥- تفكك الاتحاد السوفياتي                      | ٥- الاصابة بالأمراض .         |

### الحلول المقترحة :

- ١- البحث عن وسائل استثمار حديثة .
- ٢- استغلال جماعي للبحر .
- ٣- إبعاد المصانع عن المنطقة .
- ٢٠- ماهي الأسباب الطبيعية والبشرية لتملح المياه الجوفية في سهل الباطنة ؟
- ١- تباين الموارد المائية الطبيعية . ٢- المناخ الصحراوي . ٣- تربة رملية بشرية : ١- حفر الآبار ((استنزاف المياه الجوفية)). ٢- استخدام النشاط الزراعي .

### ٢١- ماهي مراحل تملح سهل الباطنة ؟

- ١- المستوى الطبيعي للماء الجوفي وماء البحر متوازن.
- ٢- ارتفاع منسوب المياه المالحة في ترب المناطق الساحلية نتيجة استنزاف المياه الجوفية .
- ٣- تملح المياه الجوفية للبحر نتيجة استنزاف المياه الجوفية .
- ٢٢- ماهي الحلول المقترحة للحد من تملح المياه الجوفية ؟ مع ذكر السبب ؟

| سبب اختيار الحل                                | الحلول                    |
|------------------------------------------------|---------------------------|
| توفير المياه من أجل الزراعة بدل من حفر الآبار. | إقامة السدود.             |
| للتقليل من استهلاك المياه.                     | استخدام طرق الري الحديثة. |
| لقياس كمية المياه المستهلكة في كل بئر.         | وضع عدادات على الآبار     |

### ٢٤- ماهي السياسة المائية ؟

قدرة الدول على تنفيذ سياسات مائية ناجمة في إدارة مواردها المائية لتوفير متطلبات شعوبها ودوام أنظمتها الاقتصادية وتحقيق تنمية مستدامة .

### ٢٥- علل دول اقليم شبه الجزيرة العربية مواردها المائية قليلة ؟

بسبب مناخها الصحراوي الجاف وغياب الانهار والبحيرات.

### ٢٦- ماهي أسباب العجز المائي في الكويت ؟

- ١- قلة الأمطار. الرئيسية: [t.me/baca11111](https://t.me/baca11111)
- ٢- ازدياد عدد السكان .
- ٣- المناخ الصحراوي .
- ٤- فقرها بالأنهار والبحيرات .

٢٧- ماهي السياسات التي اعتمدها الكويت لتحقيق أمنها المائي ؟

- ١- أسست شركة وطنية لتنظيم عملية استيراد المياه وتوزيعها عام (١٩٣٢).
- ٢- قام بتزويد المستهلكين بالمياه عبر الشبكة للأنايبب واقامة الأبراج المخروطية للتخزين عام (١٩٦٠).
- ٣- أقامت مشاريع لمعالجة مياه الصرف الصحي ومعالجة المياه المستعملة في الصناعة بعد عام (١٩٥٠).
- ٤- اقامة محطات لانجذاب مياه البحر (١٩٥٧).

٢٨- عرف الأمن المائي ؟

هو تأمين كمية المياه الجليدية الصالحة للاستعمال البشري مما يسد الاحتياجات المختلفة كماً ونوعاً مع استمرار هذه الكفاية دون تأثر ، وفي كل الاوقات .

٢٩- ما شروط تحقق الأمن المائي ؟

- التوزيع العادل - استدامة الموارد المائية - سلامة البيئة المحيطة .
- ٣٠- ماهي اسباب الأزمة المائية في السنغال ؟

١- ارتفاع في درجة الحرارة .

٢- ارتفاع نسبة الملوحة في الأراضي القريبة من البحر .

٣- قرب الأنهار من البحر .

٤- انتشار المناطق القاحلة .

٥- فيضانات .

٣١- ماهي الاخطار التي كانت تهدد الأمن المائي في السنغال وماهي السياسة المتبعة ؟

| السياسات المتبعة                     | الأخطار                    |
|--------------------------------------|----------------------------|
| ١- بناء سد دميا .                    | ١- تملح المياه .           |
| ٢- أنشاء سد مانتالي .                | ٢- الفيضانات .             |
| ٣- مشروع الألفية لتوفير مياه الشرب . | ٣- شح مياه نهر السنغال .   |
|                                      | ٤- انخفاض منسوب البحيرات . |

٣٢- ماهي المصادر المائية في سورية ؟

- مصادر تقليدية :** الأمطار -- الموارد المائية السطحية ( أنهار - بحيرات ) - المياه الجوفية .
- مصادر غير تقليدية :** ١- معالجة مياه الصرف الصحي . ٢- اعذاب المياه المالحة . ٣- تدوير مياه الصرف الزراعي ومعالجتها . ٤- الاستمطار الصناعي .

٣٣- ابين اثر فقد التوازن بين توزع المياه في الأحواض المائية الرئيسية في سورية ونصيب الفرد من المياه في هذه الأحواض ؟

يؤدي إلى خلل في توزع المياه على أقاليم الدولة واختلاف نصيب كل فرد من الحياة .

٣٤- ماهي الأسباب الاستهلاك الزائد للمياه الري في الزراعة في سوريا ؟ وكيف يمكن الحد منه ؟

استخدام الري بالغمر ويمكن منه باستخدام الطرق الحديثة في الري .

٣٥- حدد نقاط القوة والضعف في الواقع المائي في سوريا ؟

| نقاط القوة                               | نقاط الضعف                              |
|------------------------------------------|-----------------------------------------|
| ١- توفير مصادر المياه في سوريا وتنوعها . | ١- تزايد عدد السكان .                   |
| ٢- استخدام طرق ري حديثة .                | ٢- عدم توزيع مصادر المياه بشكل متوازن . |
| ٣- اعتماد على مصادر المياه التقليدية .   | ٣- استخدام الري بالغمر .                |

## ٣٦- ماهي المشكلات التي تواجه السنغال؟

يعاني شمالي السنغال من فيضانات نهر السنغال في فصل المطر يؤدي إلى غمر قسم من الأراضي الزراعية، ويعاني في فصل الجفاف من قلة المياه وانخفاض منسوب البحيرات وشح مياه نهر السنغال وتتعاظم المشكلة مع ارتفاع نسبة الملوحة إلى حدود ١٣٠ % في الأراضي القريبة من البحر بسبب تسرب مياه البحر إليها، وهذا سبب تدهوراً كبيراً في التربة وانتشار المناطق القاحلة.

## ٣٧- ماهي السياسة المائية التي اتبعتها السنغال؟

بنت السنغال عام ١٩٨٢ م سدّ دياما - اتجهت الحكومة إلى سياسة مائية إقليمية جديدة تقوم على توقيع معاهدة مع دولتي مالي وموريتانيا عام ١٩٨٨ م تسهم بها في إنشاء سدّ مانتالي في دولة مالي - نفذت الحكومة السنغالية مشروع الألفية لتوفير مياه الشرب والصرف الصحي عام ٢٠١٠ م، وذلك بمنحة مقدمة من البنك الدولي وجهات راعية أخرى تحت مسمى مشروع الألفية للمياه والصرف الصحي.

## ٣٨- اهداف سد دياما

وفّر كمية مائية ساهمت في تكوين احتياطي من الماء العذب، وضخّ قسم من المياه المخزّنة لملء بحيرات محلية مثل بحيرة جيزز في أوقات الجفاف، وزيادة مساحة الأرض المروية بحدود ٣٧٥ ألف هكتار.

## ٣٩- اهداف سد مانتالي؟

يسمح للسنغال بالاستفادة من قسم من مخزونه المائي المقدّر ١١.٥ مليار م، وهذا يزيد من مساحة الأرض المروية وتوفير مصدر مائي ثابت لسكان مناطق واسعة من شمالي البلاد، ودرء أخطار الفيضانات الموسمية

## ٤٠- فسر توجه الحكومة السنغالية لإنشاء مشروع الافية؟

عانت مقاطعتا تيبس وفاتيك الواقعتان في الجزء الغربي من السنغال بسبب زيادة ملوحة في المياه الجوفية وارتفاع نسبة المعادن والنترات فيها؛ إذ هي أعلى من المعدل الطبيعي، وهذا يجعلها غير صالحة للاستعمال البشري.

## ٤١- ماهي السياسة المائية التي اتبعتها الجمهورية العربية السورية؟

نظراً لاهتمام سورية بتوفير المياه لسكانها بالكمية المناسبة والنوعية الجيدة، واستمرارها ودوامها اتبعت سياسة مائية حكيمة، منها إنشاء وزارات ومؤسسات حكومية تُعنى بالمياه ودراسة مصادرها وإيصالها إلى الحدّ الأكبر من المستهلكين؛ سواءً للشرب أم للريّ أو العمليات الصناعية، لكنّ هناك مناطق من سورية ما تزال تعاني من نقص مائي في مواسم الشح، ومن رداءة بعض المياه، وغيرها من المشكلات.

## ٤٢- كيف يتم تحقيق سياسة مائية ناجحة؟

١. استعادة خدمات المياه أولوية ويتطلب التصدي لتحديات المياه الجمع بين الاستجابة الفورية و الاحتياجات الأساسية للناس وتبني نهج طويل المدى.
٢. إدارة الموارد المائية بطريقة مستدامة.
٣. نقل التكنولوجيا في توفير مزيد من التحسينات في كفاءة المياه.
٤. نقل مياه الأنهار مثل الفرات ودجلة إلى المناطق التي تعاني من شح المياه.

بكلوريات @baca1111

القناة الرئيسية: [t.me/baca1111](https://t.me/baca1111)



## الوحدة السادسة

- ١- ماهي أهمية التربة ؟  
الدعامة الأساسية للإنتاج الزراعي وتحقيق الأمن الغذائي وتسهم في النمو الاقتصادي .
- ٢- ماهي العوامل المرتبطة بخصوبة التربة وقدرتها على الإنتاج ؟  
**العوامل الطبيعية :** المناخ – التضاريس – الأحياء .  
**العوامل البشرية :** المستوى الفكري والتقني .
- ٣- ما شروط التربة لكي تكون قادرة على الإنتاج .  
١- غناها بالعناصر المعدنية .  
٢- غناها بالمواد العضوية (الذبال) . وتحتاج عملية تحلل البقايا النباتية والحيوانية إلى درجة حرارة معتدلة ورطوبة كافية.
- ٤- ماهي أثر المناخ وعناصره على التربة ؟  
يؤثر المناخ على التربة من خلال تحديد خصائصها الفيزيائية والكيميائية حيث ترتبط خصوبة التربة وقدرتها الإنتاجية بعوامل استخدامها بمدى تطور المستوى الفكري والتقني للإنسان .
- ٥- ما أثر الإنسان على التربة ؟  
- تعدل خصائص التربة بإضافة السماد .  
- تتابع نظام الدورة الزراعية .  
- استخدام شبكات الري الحديثة .
- ٦- ماهي صفات تربة التورنדה ؟  
- فقيرة جداً بالمواد العضوية .  
- آفاقها السفلى تبقى متجمدة دائماً .  
- رديئة التصريف .  
- قليلة العمق .  
- تنتشر المستنقعات في آفاقها العليا في فصل الصيف القصير .
- ٧- ما أثر المناخ على تربة التورنדה ؟  
حيث الظروف المناخية القاسية ( المناخ شبه القطبي- تساقط ثلجي) مما أثر بشكل سلبي على خصائص التربة المختلفة وفق الآتي :  
- الخصائص الفيزيائية من حيث ( التصريف ودرجة التهوية والعمق)  
ينتج عن درجة الحرارة المنخفضة جداً معظم أيام السنة ..والهطل الثلجي..تجمد آفاق التربة السفلى بشكل دائم مما يؤدي إلى صعوبة التصريف وانخفاض درجة التهوية ..بينما يؤدي ارتفاع درجة الحرارة فوق درجة التجمد في فصل الصيف القصير إلى ذوبان الجليد عن الآفاق العليا للتربة وتشبعها بالماء وتشكل المستنقعات بسبب عدم قدرة الماء على التسرب باتجاه الداخل ..الأمر الذي يمنع من التطور الطبيعي لمقطع التربة ونضجها ويؤدي إلى قلة عمقها ...مما وفر الشروط المناسبة لنمو الطحالب والأشنيات  
- الخصائص الكيميائية: ازدياد حموضة التربة ( انخفاض قيمة  $ph$  )  
- الخصائص الحيوية: العوامل السابقة ستؤدي إلى انخفاض نشاط الكائنات الحية في التربة والبطء الشديد في عملية تحلل بقايا المواد العضوية في التربة مما جعلها فقيرة جداً بالذبال وقدرتها الإنتاجية ضعيفة.... وغير صالحة صالحة للإنتاج الزراعي .

٨- هل يمكن استثمار تربة التوندرة ؟

نعم ممكن ذلك لأنه هناك بعض المزروعات تتكيف مع المناخ البارد .ويتم ذلك بتجفيف المستنقعات واطافة السماد الطبيعي .

٩- علل أهمية التربة الفيضية ؟

كان للعوامل الطبيعية تأثير سلبي وتتمثل بما يلي :

- الظروف المناخية ( قلة الأمطار ..درجة حرارة مرتفعة وتبخر شديد)
- ارتفاع مستوى الماء الجوفي وقربه من السطح ونشاط الخاصية الشعرية مما يؤدي إلى ترسب وتراكم الأملاح بشكل مستمر على السطح.
- قلة انحدار السطح مما يؤدي إلى صعوبة التصريف الطبيعي للماء ويسهم في ارتفاع نسبة الملوحة.

١٠- ما هو تأثير العوامل البشرية على التربة الفيضية؟

كان لها أيضا تأثير سلبي بسبب قلة و عي المزارع واتباعه الممارسات الزراعية الخاطئة الأمر الذي أدى إلى زيادة المشكلة ...حيث قام باتباع نظام للري لا يتناسب مع (طبيعة المناخ وقلة انحدار الأرض) من خلال استخدام الري بالغمر والري في أوقات غير مناسبة ...كما اعتمد في الري على مياه ذات ملوحة عالية دون معالجتها مما أدى بتبخر المياه إلى تراكم وتجمع الأملاح الموجودة في هذه المياه على سطح التربة بالإضافة إلى عدم اتباعه لنظام الدورة الزراعية لمساعدة التربة في إعادة توازنها.

طبعاً ارتفاع نسبة الملوحة عن المستوى الطبيعي ...سيؤثر في خصائص التربة الكيميائية لأنها تؤدي إلى ازدياد قلوية التربة ( ارتفاع قيمة PH) مما سينعكس سلباً على الخصائص الحيوية بسبب انخفاض نشاط الكائنات الحية الدقيقة وبالتالي الانخفاض في عملية التحلل للبقايا العضوية النباتية والحيوانية مما سيخفض من خصوبة التربة ويضعف قدرتها الإنتاجية

١٠- ما هي أسباب تملح التربة ؟

- الري في أغلب الأحيان في النهار .
- استعمال طريقة الري بالسيح ( الغمر ) وعدم مراعاة قلة انحدار الأرض .
- ارتفاع مستوى الماء الجوفي وقربه من السطح .
- الاعتماد في الري على الآبار ذات الملوحة العالية .
- عدم اتباع نظام الدورة الزراعية .



بكلوريات @baca1111

القناة الرئيسية: [t.me/baca1111](https://t.me/baca1111)

## الوحدة السابعة

١. فسر اهمية دراسة متوسط النمو السكاني؟  
أساساً لمعرفة درجة التغير في حجم السكان في إقليم ما في مدة زمنية محددة (ورسم توقعاتها المستقبلية، وهذا يساعد على اتخاذ الإجراءات اللازمة من قبل الحكومات والمخططين بهدف تحقيق التوازن والانسجام بين عدد السكان من جهة وعملية التنمية الاقتصادية والاجتماعية من جهة ثانية .

٢. صنف الدول بحسب نموها السكاني؟

- دول نموها السكاني مرتفع جداً أكثر من ٣٠ بالآلاف سنوياً.
- دول نموها السكاني مرتفع من ٢٠ - ٣٠ بالآلاف سنوياً.
- دول نموها السكاني متوسط من ١٠ - ٢٠ بالآلاف سنوياً.
- دول نموها السكاني منخفض من ٠ - ١٠ بالآلاف سنوياً.
- دول نموها السكاني سلبي أقل من ٠ بالآلاف سنوياً.

٣. فسر التغير بين عام ١٩٩٣ - ٢٠١٥م

| تفسير التغير في متوسط النمو السكاني بين عامي 2003 (م - 2015 م) | تفسير التغير في متوسط النمو السكاني بين عامي (1993 م - 2003 م) |
|----------------------------------------------------------------|----------------------------------------------------------------|
| ارتفاع متوسط النمو (بسبب ازدياد الهجرة وقلة الوفيات)           | انخفاض المواليد والهجرة (انخفاض مستوى النمو)                   |
| انخفاض المواليد.                                               |                                                                |

٤. العوامل التي أسهمت في اختلاف متوسط الولادات في سلطنة عمان بين عامي ١٩٩٣ م - ٢٠٠٣ م؟

| 2003 م       | 1993 م      |                                                                                                                 |
|--------------|-------------|-----------------------------------------------------------------------------------------------------------------|
| 18.7 %       | 6.7 %       | نسبة مساهمة الإناث في سوق العمل                                                                                 |
| 29 %         | 54 %        | نسبة الأمية بين الإناث اللواتي في سن الإنجاب                                                                    |
| 25 سنة       | 21 سنة      | متوسط سن الزواج عند الإناث                                                                                      |
| 3.14 بالآلاف | 6.1 بالآلاف | متوسط الخصوبة الإجمالي - وهو عدد المواليد الممكن أن تنجبهم المرأة في حياتها الإيجابية الممتدة بين (15 سنة - 49) |
| 3.2 %        | 2.8 %       | نسبة الإنفاق على الرعاية الصحية من إجمالي الناتج المحلي                                                         |
| 1.58         | 0.88        | عدد الأطباء لكل 1000 شخص                                                                                        |
| 73.4 سنة     | 68.7 سنة    | أمد الحياة (العمر المتوقع عند الميلاد)                                                                          |
| 11.9         | 24.04       | متوسط وفيات الأطفال الرضع (لكل 1000 مولود حي)                                                                   |

بكلوريات @baca1111

القناة الرئيسية: t.me/baca1111

## العوامل التي أسهمت في اختلاف متوسط الولادات في سلطنة عمان بين عامي (1993 م - 2003 م)

|                  |                                                                                                              |
|------------------|--------------------------------------------------------------------------------------------------------------|
| الاجتماعية       | ١- انخفاض متوسط الخصوبة.<br>٢- ارتفاع متوسط سن الزواج ٢٥ سنة.<br>٣- ارتفاع المستوى الصحي.                    |
| الاقتصادية       | ١- تذبذب أسعار النفط العالية.<br>٢- ارتفاع نسبة مساهمة الاناث في العمل.<br>٣- تحسن عائدات النفط في القرن ٢١. |
| الثقافية         | ١- انخفاض نسبة الأمية بين البنات في سن الانجاب.<br>٢- ارتفاع المستوى التعليمي.                               |
| السياسة السكانية | تحقيق انسجام بين النمو الاقتصادي والسكاني.                                                                   |

٥. أفسر اختلاف متوسط الوفيات في سلطنة عمان بين عامي (1993 م - 2003 م) :

ارتفاع المستوى الصحي ونسبة الإنفاق على الرعاية الصحية.

٦. أفسر اختلاف متوسط الهجرة في سلطنة عمان بين عامي ١٩٩٣ م - ٢٠٠٣ م ؟

١- تذبذب أسعار النفط.

٢- صعوبات معاشية.

٧. مستفيداً من النص السابق أفسر ارتفاع متوسط الهجرة الوافدة إلى سلطنة عمان بين عامي ٢٠٠٣ م - ٢٠١٥ م ؟

ارتفاع عوائدها من النفط في ضخ كثير من المشروعات وخلق اقتصاد ديناميكي أسهم في توافر فرص العمل وتشجيع الحكومة للوافدين.

س- النتائج المترتبة (سلباً أو إيجاباً) على تغيير متوسط النمو السكاني في سلطنة عمان بين عامي 1993 م - 2003 م ؟

|              |                                                                                                                    |
|--------------|--------------------------------------------------------------------------------------------------------------------|
| الديموغرافية | ١- ارتفاع فئة المنتجين.<br>٢- خلل في التركيب النوعي للسكان.                                                        |
| الاقتصادية   | ١- ازدياد الطلب على التنمية العمرانية.<br>٢- ضغط الموارد.<br>٣- انخفاض متوسط نصيب الفرد من الناتج المحلي الاجمالي. |
| الاجتماعية   | تراجع في معدل الاعالة.                                                                                             |

٨. أقرأ الشكل البياني ثم أسجل التغيير الذي طرأ على متوسط النمو السكاني في سورية بين الأعوام

١٩٩٤ م - ٢٠٠٤ م - ٢٠١٠ م ؟

انخفاض النمو السكاني منذ عام ١٩٩٤ م من ٣٠ بالألف إلى ١٠ بالألف عام ٢٠١٠ م بسبب: وزاد اهتمام الدولة بقطاعي التعليم و الصحة إذ طبقت قانون إلزامية التعليم ومجانيته في التعليم الأساسي وتوفير الخدمات التعليمية في المدن والأرياف وتحسين نوعية التعليم، وتنفيذ مجموعة من الإجراءات والبرامج الوطنية كبرنامج التلقيح الوطني، وبرنامج خدمات الطفل السليم، وبرنامج تنظيم الأسرة ورعاية الأمومة والطفولة.

\* ماهي مشكلات التعليم العالي؟

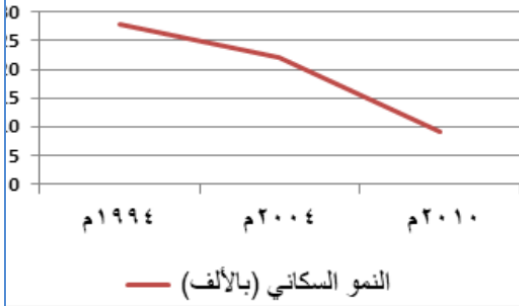
ويواجه التعليم العالي حتى الوقت الحاضر مشكلات عدة، من أبرزها فقدان المواهبة بين مخرجات التعليم وسوق العمل وضعف تمويل البحث العلمي.

٩. تفسر التغيير في متوسط النمو السكاني بين عامي (1994 م - 2004 م)

انخفاض متوسط النمو السكاني بسبب:

١- انخفاض المواليد.. انخفاض الوفيات..٣- الهجرة.

متوسط النمو السنوي لسكان سورية بين عامي (١٩٩٤م - ٢٠١٠م)



١٠. تفسير التغير في متوسط النمو السكاني بين عامي ٢٠٠٤ م

٢٠١٠ م

انخفاض متوسط النمو بسبب:

- ١- انخفاض المواليد.
- ٢- زيادة الهجرة نحو الخارج.
- ٣- ارتفاع معدل الوفيات.

١١. العوامل التي أسهمت في اختلاف متوسط الولادات في سورية بين عامي (١٩٩٤ م - ٢٠٠٤ م)

| ٢٠٠٣ م | ١٩٩٣ م |                                               |
|--------|--------|-----------------------------------------------|
| 23.7   | 39.7   | نسبة الأمية بين الإناث اللواتي في سن الإنجاب  |
| 25.6   | 23.1   | متوسط سن الزواج عند الإناث                    |
| سنة    | سنة    |                                               |
| 3.65   | 4.6    | متوسط الخصوبة الإجمالي                        |
| 12.3   | 8.7    | نسبة البطالة من إجمالي القوة العاملة          |
| %      | %      |                                               |
| % 54   | % 49   | نسبة الحضر من مجموع السكان                    |
| 74.25  | 71.71  | أمد الحياة (العمر المتوقع عند الميلاد)        |
| سنة    | سنة    |                                               |
| 16.8   | 25.8   | متوسط وفيات الأطفال الرضع (لكل 1000 مولود حي) |

|                                                                       |                  |
|-----------------------------------------------------------------------|------------------|
| ١- انخفاض متوسط الخصوبة.                                              | الاجتماعية       |
| ٢- ارتفاع متوسط سن الزواج عند الاناث.                                 |                  |
| ٣- ارتفاع نسبة الحضر.                                                 |                  |
| ١- ارتفاع نسبة البطالة.                                               | الاقتصادية       |
| ٢- الركود والانكماش الاقتصادي.                                        |                  |
| ١- انخفاض نسبة الأمية بين الاناث اللواتي في سن الانجاب.               | الثقافية         |
| زاد اهتمام الدولة بالتعلم والصحة وتوافر الخدمات وتحسين نوعية التعليم. | السياسة السكانية |

١٢. أفسر اختلاف متوسط الوفيات في سورية بين عامي ١٩٩٤ م ٢٠٠٤ م؟

- ١- ارتفاع المستوى الصحي.
- ٢- نتيجة مجموعة من الاجراءات كبرامج التعليم الوطني وخدمات الطفل السليم.
١٣. أفسر ارتفاع متوسط الهجرة المغادرة من سورية بين عامي ١٩٩٤ م ٢٠١٠ م؟
- ١- ارتفاع نسبة البطالة.
- ٢- انخفاض مستوى المعيشة.

@baca1111

t.me/baca1111

القناة الرئيسية:

١٤. النتائج المترتبة سلباً أو إيجاباً على تغيّر متوسط النمو السكانيّ في سورية بين عامي ١٩٩٤ - ٢٠٠٤ ؟

النتائج المترتبة (سلباً أو إيجاباً) على تغيّر متوسط النمو السكانيّ في سورية بين عامي (1994 م - 2004 م)

|              |                                                                               |
|--------------|-------------------------------------------------------------------------------|
| الديموغرافية | ١- ارتفاع نسبة الفتية المنتجين.<br>٢- انخفاض صغار السن. خلل في التركيب النوعي |
| الاقتصادية   | ١- تناقص الضغط على عوائد التنمية.<br>٢- تحسين اقتصادي.<br>٣- ارتفاع الأجور.   |
| الاجتماعية   | تحسين مستوى المعيشة. انخفاض معدل الاعالة                                      |

١٥. أفرح أنا ورفاقي الإجراءات التي يمكن أن تتبناها الحكومة لمواجهة هذا التغيير مراعيين تحقيق التوازن بين النمو السكانيّ والتنمية المستدامة الشاملة والمتوازنة بما يسهم في تحسين جودة المعيشة والرفاهية للمواطن السوري؟

تحسين الخصائص النوعية للسكان - تجاوز الاختلالات في توزيع السكان - عدم الفجوات التنموية بين المحافظات - الحد من ظاهرة التسرب ومتابعة التعليم - تحسين مستويات النمو الاقتصادي وزيادة فرص العمل - رسم سياسات وطنية واضحة تجاه الهجرة وزيادة الوعي السكاني - القضايا السكانية تحسّن مقومات الصحة الانجابية - تحقيق التوازن للسكان يتفق مع الإمكانيات التنموية.

١٦. أهمية التخطيط الجغرافي؟

لم يكن ترفاً لصانعي القرار، بل ظهر حاجة ملحة لمعالجة مشكلة الأقطاب السكانية الكبرى التي ظهرت نتيجة التطور الصناعي، وتركز فرص العمل في مدن بعينها، فكان لا بد من وضع حلول عمرانية وتنموية، لإعادة التوازن بين السكان وفرص العمل المتاحة للوصول إلى توزيع أكثر توازناً للسكان في مختلف أقاليم الدولة.

١٧. أكتب بأسلوب صفات التوزيع السكانيّ في البرازيل؟

ترتفع الكثافة السكانية في البرازيل حول الشرق والجنوب بينما تنخفض في المناطق الغربية وترتفع في العاصمة برازيليا.

١٨. ما نقاط ضعف التوزيع السكانيّ في البرازيل؟

١- تفاوت في الكثافة السكانية وتوزيع السكان. ٢- ظهور أقطاب سكانية كبرى فيها.

١٩. فسر سبب نقل العاصمة نحو الداخل لمعالجة عدد من المشكلات، أهمها؟

- محاولة جذب السكان وجزء من النشاط الاقتصاديّ المتركّز في الساحل نحو المناطق الداخلية.
- تخفيف الضغط العمرانيّ عن المدن الكبرى لتفادي المشكلات البيئية والاقتصادية الناجمة عن الكثافات السكانية المرتفعة فيها كالمسكن العشوائي.
- خلق استثمارات وفرص عمل في المناطق الداخلية قليلة السكان.

٢٠. ماهي التحديات التي واجهت المخططين أثناء اختيار الموقع؟

اتّساع مساحة البرازيل وقلة الطرق الممهّدة وسكك الحديد.

٢١. عدد شروط اختيار الموقع؟

- (١) بعيداً عن المدن الكبيرة مسافة كبيرة جداً - ١٠٠٠ كم.
- (٢) منطقة ذات كثافة سكانية منخفضة.
- (٣) بعيداً عن طرق المواصلات والسكك الحديدية والمطارات لإنماء أكبر مساحة ممكنة.
- (٤) منطقة مناسبة طبيعياً لإقامة مدينة ضخمة مع إمكان إنشاء عدد من المدن القريبة منها لاستيعاب الضغط السكانيّ لاحقاً.

## ٢٢. هل السياسة العمرانية في البرازيل ناجحة؟ فسر اجابتك؟

نعم. نجحت الحكومة البرازيلية في تحقيق الأهداف المرجوة من إنشاء عاصمة جديدة، إذ ارتفعت الكثافة السكانية في منطقة إنشاء العاصمة الجديدة التي أصبحت قطباً جاذباً للسكان، نظراً لتوفر الخدمات الإدارية والثقافية فيها، فتحوّلت تيارات الهجرة الداخلية إليها، وتعدّ اليوم من أكثر مدن العالم نمواً، إذ تجاوز عدد سكانها ٢.٥ مليون نسمة عام ٢٠١٨ م، ولم تشهد أيّ مناطق متدهورة عمرانياً (عشوائيات) بل نمت مدنٌ تابعة لها، ولاتزال الحكومات البرازيلية تنتهج سياسة إعمار المناطق الداخلية بإنشاء المدن الجديدة.

## ٢٣. ما أسس اختيار موقع مدينة سيوداد غوايانا. أفكر في الموقع، الثروات، الصناعة، النقل، الزراعة؟

١- أن يكون الموقع على بعدٍ كبيرٍ من موقع العاصمة حتى لا تدخل في نطاق تأثيرها. تتوافر فيها الثروات الباطنية من أجل تحقيق تنمية اقتصادية وتوفير فرص عمل. أن يتم اختيار الموقع قريب من الأنهار (قرب نهر الأورديكو) من أجل استثمار في الزراعة والنقل والاستفادة منه للوصول إلى المحيط الأطلسي.

## ٢٤. استنتج السياسة العمرانية لفنزويلا؟

ضمن استراتيجية التنمية الحضرية في الشرق والجنوب، وُضع تصوّر للتخطيط الاقتصادي الطويل المدى، بهدف جعل المدينة أحد أقطاب النمو الصناعي، فقد ركزت الحكومة على قطاع الصناعات الثقيلة كالحديد والصلب، وبنيت الحكومة الطرق والمدارس والمرافق الصحية والمباني السكنية، فنجحت المدينة في استقطاب السكان من الريف المحيط بها، فضلاً عن المهاجرين من خارج إقليمها أو من خارج فنزويلا، ليقترّب عدد سكانها من مليون نسمة حالياً.

## ٢٥. ما مساوئ التركز السكاني الشديد في المدن المستقطبة؟

- على الدولة:

أ - عجز في تأمين الخدمات العامة.

ب - عجز في تأمين فرص عمل.

ج - عجز في تأمين خدمات الطاقة.

-على إقليم المدينة المستقطبة:

الضغط على الأراضي الزراعية - استنزاف المواد الطبيعية - التلوث في التربة والمياه.

## ٢٦. ماهي توصيات إعداد المخطّط العام لمدينة لندن الكبرى؟

- الحدّ من إنشاء المزيد من الصناعات داخل مدينة لندن أو المناطق المحيطة بها.
- إصدار قوانين من شأنها الحدّ من ازدياد فرص العمل في مجال الصناعة ضمن لندن.
- إنشاء هيئة تخطيطية خاصة بإقليم لندن، وتشجيع إقامة الأنشطة الصناعية خارجها.
- الحفاظ على الطابع الريفيّ للحزام الأخضر حول مدينة لندن، والإبقاء عليه خالياً تماماً من التنمية الصناعية، مع تركيز الأنشطة الترفيهية فيه، ووضع آليات للتحكم في النمو العمراني والسكاني للمدن والقرى المتاخمة لهذا الحزام.
- توطئ جزء من سكان لندن خارج الحزام الأخضر في تجمعات عمرانية تكون المدن الجديدة، وذلك لخفض الكثافة السكانية داخل المدينة إلى ٣٤٠ نسمة/هكتار.
- خلق توازن بين السكان وفرص العمل في إقليم لندن، بتوزيع السكان على ثماني مدن جديدة حول لندن، تكون متوسطة الحجم لتمتص استقطاب لندن للسكان.

## ٢٧. ما السياسة العمرانية التي اتبعتها حكومة لندن؟

لم يحقق المخطّط الهدف المرجو منه بدايةً، إذ استمرت معدلات النمو السكاني في مدينة لندن بالارتفاع وتساقت أجزاء من الحزام الأخضر، لذلك زادت الحكومة أحجام المدن الجديدة بخلق فرص عمل فيها بإنشاء المشروعات الاقتصادية التي تعتمد على الصناعات الخفيفة التي لا تسبب ضرراً بيئياً وتوسيع مساحة الحزام الأخضر من ٢٠٠٠ كم ٢ إلى ٥٠٠٠ كم ٢، وقد نجحت هذه السياسة في أهدافها وحافظت على التوازن السكاني في محيط لندن لمدة

## ٢٨. ما هو سبب نجاح الحكومة في سياستها العمرانية؟

- \* إنشاء جهاز خاص لكل مدينة يتولى الحصول على الأرض اللازمة لإنشائها وتخطيطها، ومتابعة تنفيذ مخطّطها، ولكل جهاز نظام تمويل وإدارة خاص لإدارة محلية لكل مدينة.
- توفير الحكومة الخدمات المتكاملة والأراضي لإقامة الصناعات ومساكن العمّال في المدن الجديدة.

- قدرة الحكومة على السيطرة والتنسيق بين جميع القطاعات العاملة في المدن بصورة متكاملة مركزية في التخطيط ولا مركزية في الإدارة والتنفيذ.
- القدرة على مراجعة الفكر النظرية وتعديلها إذا ثبت قصورها بما يتلاءم والمتغيرات الجديدة بالسرعة المطلوبة.
- تحكّم الحكومة بأسعار الأراضي بالحصول عليها للمنفعة العامة وتثبيت أسعارها على أنها أرض غير منمّاة -أسعارها تبقى ثابتة مع الوقت، وهذا يمنع تجار العقارات والمضاربيين من الاستفادة من شراء عقارات لتحقيق أرباح كبيرة عند ارتفاع الأسعار
- ٢٩. ماهي أسس اختيار مواقع المدن الجديدة؟
- يجب أن تكون المدن الجديدة خارج الحزام الأخضر تماماً لكن ليست بعيدة خارج نطاق إقليم العاصمة، ولذلك اختيرت مواقع يتراوح بعدها عن مركز لندن بين ٣٢ كم و ٥٠ كم.
- يجب أن تكون المدن الجديدة على محاور الحركة الرئيسية سكك حديدية وطرق السيارات السريعة لتيسير ربط المدن الجديدة بباقي المدن والضواحي من حولها.
- يجب إقامة المدن الجديدة قرب قرى أو مدن قديمة لتعطيها الدفعة السكانية الأولى، وهذا الذي يضمن نجاحها.

## جدول ملخص تجارب السياسات العمرانية

| تجربة                                  | البرازيل                                                                                                 | فنزويلا                                                         | بريطانيا                                              |
|----------------------------------------|----------------------------------------------------------------------------------------------------------|-----------------------------------------------------------------|-------------------------------------------------------|
| مسؤولية اتخاذ قرار انشاء المدن الجديدة | هيئات التخطيط بالدولة                                                                                    | هيئات التخطيط                                                   | هيئات التخطيط                                         |
| الظروف العمرانية والسكانية             | ظهور أقطاب سكانية كبرى وتفاوت توزيع السكان                                                               | تفاوت في الكثافة السكانية                                       | ضغط سكاني كبير على العاصمة                            |
| إدارة مشروعات المدن الجديدة وتنفيذها   | نجحت في تحقيق أهدافها إذ ارتفعت الكثافة السكانية في المناطق الجديدة. تحولت تيارات الهجرة الداخلية إليها. | وضعت تطور للتخطيط الاقتصادي طويل الأمد. نجحت في استقطاب السكان. | نجحت في زيادة أحجام المدن وحافظت على التوازن السكاني. |

## ٣٠- أصف التوزيع السكاني والعمراني في سورية، وأذكر نقاط ضعفه؟

يتركز السكان في سوريا في الشمال والغرب وأقصى الجنوب الغربي - والشمال الشرقي - نقاط الضعف ارتفاع الكثافة السكانية في مناطق دون أخرى - ظهور مدن ذات أقطاب جاذبة.

## ٣١. ما المدن التي تشكل أقطاباً جاذبة للسكان في سورية؟

حلب - حمص - دمشق.

## ٣٢. مستفيداً من تجارب السياسات العمرانية التي درستها، وبصفتك عضواً في فريق التخطيط الإقليمي للجمهورية العربية السورية، أعالج نقاط الضعف التي تم رصدها في التوزيع السكاني والعمراني في سورية، واقترح خطة لحلها وفق الآتي:

المشكلة التي أخترت معالجتها: عدم التوازن في توزيع السكان. الأهداف التي تسعى الخطة لتحقيقها:

١- محاولة جذب السكان للمناطق ذات الكثافة المنخفضة.

٢- تحقيق الأهداف عن المدن الكبرى وتخفيف الضغط.

المعايير الواجب توفرها لنجاح الخطة: إقامة مدن في الداخل السوري في مناطق الثروات لاستقطاب السكان ومناطق تصل إليها طرق المواصلات.

الجهات المعنية بالتخطيط والإدارة والتنفيذ:

وزارة التخطيط - الإدارة المحلية - المكتب التنفيذي.

دور الحكومة:

على الحكومة إعداد خطط الموازنة والإشراف على التنفيذ.

مراحل الخطة:

١- تحديد مناطق الثروات والموارد الطبيعية.

٢- إقامة المدن ووضع المخطط العام للمدينة وإقامة المنشآت الصناعية. ٣- توفير الخدمات الضرورية لهذه المدن.



## الوحدة الثامنة

١. ما العوامل التي دفعت القادة لتوقيع هذه الاتفاقية؟  
من أجل انهاء الحروب وتوحيد الحدود وتحقيق السلام.  
ما أهم المقومات الاقتصادية والاجتماعية التي تمتلكها هذه الإمارات والممالك لنجاح هذا التكتل؟  
أرض واحدة - مصير مشترك - ثروات باطنية - موقع جغرافي.
٢. كيف سينعكس هذا التكتل على معيشة السكان؟  
١- ازدهار النشاط الاقتصادي.  
٢- تبادل تجاري دون حواجز.  
٣- تحسين في المستوى المعيشي للسكان.
٣. أوضِّح العلاقة بين إزالة الحدود وإلغاء الضرائب وزيادة الأنشطة الاقتصادية؟  
إزالة الحدود تساعد على تسويق المنتجات وتبادل المهارات وسهولة التبادل التجاري وهذا كله سوف ينشط اقتصادية المنطقة.
٤. عرف التكتلات الاقتصادية؟  
هي درجة من درجات التكامل الاقتصادي الذي يكون بين مجموعة من الدول التي تجمعها مجموعة من المصالح الاقتصادية المشتركة، بهدف توسيع تلك المصالح وزيادة التجارة الدولية البيئية لتحقيق أكبر عائد ممكن، ثم الوصول إلى أقصى درجة من الرفاهية الاقتصادية لشعوب تلك الدول.
٥. فسر تعدد أوروبا مركزاً متميزاً في الاقتصاد العالمي؟  
بسبب الاستثمار المركز لمواردها المتنوعة، وموارد مناطق أخرى من العالم، وتطبيقها الأساليب العلمية الحديثة في كل أنشطتها الاقتصادية، وتوفير المواصلات ورأس المال واتساع السوق الاستهلاكية، ووفرة الأيدي العاملة الخبيرة. ومنذ منتصف القرن العشرين أعطى الاتحاد الأوروبي دفعا كبيرا للنمو الاقتصادي لدولها
٦. استنتج مقومات الاتحاد الأوروبي وأصنّفها؟  
١- تشرف على كثير من المسطحات المائية المهمة.  
٢- تنوع مظاهر السطح.  
٣- تحوي شبكة مجاري.  
٤- توافر طرق المواصلات.  
٥- تطبيق الوسائل الحديثة واتساع السوق.
٧. ماهي مراحل إقامة تكتل الاتحاد الأوروبي الاقتصادي؟  
تُقام التكتلات الاقتصادية عبر عدد من المراحل تمثلت في الاتحاد الأوروبي وفق الآتي:  
إنشاء المجموعة الأوروبية للفحم والفلادز ١٩٥١ م.  
إنشاء المجموعة الاقتصادية الأوروبية السوق الأوروبية المشتركة ١٩٥٧ م  
إلغاء الرسوم الجمركية للدول التي انشأت المجموعة  
إقرار مبدأ انتخاب برلمان أوروبي ١٩٧٣ م  
إبرام اتفاقية شينغن ١٩٨١ م  
حرية حركة الأشخاص والبضائع وإلغاء الحدود الداخلية في أوروبا  
اتفاقية ماستريخت ١٩٩٢ م
٨. ما هي أهداف الاتحاد الأوروبي؟  
في المجالات الاقتصادية:  
 تحقيق تنمية اقتصادية مستدامة.  
 تحقيق مبدأ حرية تنقل البضائع والأشخاص.  
 تحقيق عملة موحدة اليورو.  
 اتباع سياسة اقتصادية مشتركة الأسعار، المنافسة.  
 تكوين قوة اقتصادية عالمية في مجال الزراعة والصناعة والتجارة.

## ٩. في المجالات السياسية والاجتماعية:

- اتباع سياسة خارجية موحدة باتخاذ مواقف موحدة في المؤتمرات والمنظمات الدولية.
- احترام حقوق المواطنين وحرّياتهم وتحقيق مواطنة أوروبية .
- تحقيق تنمية اجتماعية.
- اتباع سياسة أمنية ودفاعية موحدة.
- اتخاذ دستور موحد.

## ١٠. كيف انعكس تأسيس الاتحاد الأوروبي على دوله؟

تحقيق تنمية اقتصادية مستدامة - حرية تنقل الأشخاص - تحقيق قوة اقتصادية - ازدهار قطاع الصناعة والتجارة والزراعة.

**اتفاقية شينغن**

نتجت هذه الفيزا عن اتفاقية شينغن، وهي تمنح من يحصل عليها سهولةً وحريةً الحركة في دول الاتحاد الأوروبي.

## ١١. كيف حقّق الاتحاد الأوروبي مرحلة الوصول للمنتج الواحد Euro في الأسواق المالية الأوروبية؟ والعالمية.

توحيد العملة ساعد على حرية انتقال رؤوس الأموال.

تم ربط العملات المحلية باليورو.

حققت تقدم في المعاملات التجارية العالمية وانخفاض تكلفة المعاملات.

## ١٢. أبين سبب انسحاب بريطانيا من الاتحاد الأوروبي؟

لم تستخدم عملة اليورو ولقوة عملتها الجنيه الاسترليني.

## ١٣. كيف أثر الاتحاد الأوروبي في بلغاريا اقتصادياً واجتماعياً؟

١- ازدياد الناتج المحلي ٦٣ مليار دولار.

٢- انخفضت نسبة البطالة ٥%.

٣- انخفاض الدين ٢٣%.

## ١٤. إنشاء كتلة اقتصادي عربي وفق مراحل واضحة مُحدداً النتائج المرجوة منه مستفيداً من معلوماتي السابقة ومن المعطيات الآتية:

يتمتع الوطن العربي بموقع جغرافي استراتيجي متميز.

تتنوع موارده الطبيعية، وتوزع على مساحته البالغة نحو ١٤ مليون كيلومتر مربع.

يملك قوة بشرية تربطها لغة واحدة وتاريخ مشترك، إذ يبلغ عدد سكان الوطن العربي نحو ٤٢٣ مليون نسمة أي ما يعادل نحو ٥% من سكان العالم.

يملك رؤوس أموال ضخمة توفرها له عائدات النفط، إذ أكد تقرير منظمة أوبك (المنظمة العربية للأقطار المصدرة للنفط أنّ للبلدان العربية أهمية كبيرة على المستوى العالمي إذ يبلغ الاحتياطي المؤكّد من النفط العربي نحو ٦١% من الاحتياطي العالمي، ويصل دخل الدول العربية النفطية من تصدير البترول إلى نحو ٢٠٠ مليار دولار سنوياً.

يملك الوطن العربي مقومات تساعد على نجاح التكتل وهي:

**مقومات طبيعية:** موقع جغرافي متميز - تنوع الموارد الطبيعية - اشرافه على بحار ومضائق هامة.

**مقومات بشرية:** قمة بشرية تربطها لغة واحدة تاريخ مشترك، رؤوس أموال ضخمة.

يتم انشاء التكتل على مراحل: تفعيل قرار السوق العربية المشتركة.

تنسيق المواقف السياسية.

رفع الرسوم الجمركية.

اقامة برلمان بحري.

السماح بحرية انتقال رؤوس الأموال من خلال انشاء عملة مشتركة - السماح بسهولة انتقال الأفراد (مواطنة).

تأسيس الاتحاد الرئيسية: [t.me/baca11111](https://t.me/baca11111)

**النتائج:**

ارتعاش في الاقتصاد. حرية انتقال البضائع. تحقيق مواطنة عربية. انخفاض نسبة البطالة.

ارتفاع في الانتاج المحلي. تطور في قطاع الصناعة والتجارة والزراعة.

١٥. أشرح بجملي واضحة، ما المقصودُ بالاقتصاد الأخضر؟  
هو تحسين رفاهية الانسان والعدالة الاجتماعية مع الحد بشكل كبير من المخاطر البيئية والندرة الايكولوجية.
١٦. أستنتج تحديات التنمية الطبيعية؟  
١- الظروف المناخية القاسية.  
٢- الكوارث الطبيعية.  
٣- سوء استثمار الموارد.
١٧. أكتب نصاً عن تحدّ طبيعيّ في منطقتي أو أيّ منطقة أخرى، واقترح حلاً مناسباً للتغلب عليه؟  
انحراف التربة هو أحد مظاهر التدهور البيئي للتربة ينتج عن عوامل التعرية هما الماء والرياح يحدث نتيجة عدم وجود غطاء نبات حيث يعمل الغطاء النباتي على مسك حبيبات التربة وتتمثل الحلول المناسبة من خلال زراعة الأشجار واستخدام السماد العضوي ليساعد على نمو النباتات.
- نوع المجتمع في المملكة المتحدة: هرم  
تحديات التنمية البشرية الناتجة عنه:  
تناقص شريحة الأيدي العاملة وبالتالي تناقص القدرة على الانتاج والعمل على تأمين الدعم والرعاية لكبار السن.
١٨. كيف يتم التغلب على هذه التحديات؟  
من خلال تشجيع الهجرة الواحدة.  
نوع المجتمع في زامبيا: فتي  
تحديات التنمية البشرية الناتجة عنه:  
تأمين فرص عمل، تتطلب اهتمام خاص على مستوى السياسة العامة والتعليم والصحة.
١٩. كيف يتم التغلب على هذه التحديات؟  
العمل على ضبط النمو السكاني وتخفيض معدلات البطالة.  
المشكلات الناتجة من مخلفات الاستعمار:
- أوجد الاستعمار المباشر الكثير من المشكلات للدول التي احتلها، تمثلت في التفرقة بين السكان ومحاربة اللغة المحلية، ونهب الثروات، وجعل مستعمراته أسواقاً لتصريف منتجاته، وأوجد حالة من التجزئة والتخلف، ولما حصلت هذه الدول على استقلالها فرض عليها استعمار غير مباشر تمثل في التبعية التكنولوجية والاقتصادية وأحياناً السياسية لدول كانت يوماً ما سبباً في تأخر تقدمها.
٢٠. أستنتج أثر نشر التفرقة بين السكان في التنمية؟  
حروب وصراعات داخلية - تدمير المنشآت الاقتصادية - هروب الاستثمارات الداخلية - استنزاف موارد الدولة - ارتفاع معدلات البطالة.
٢١. أوضح كيف انعكس استيراد التكنولوجيا من الدول المتقدمة على الأنشطة الاقتصادية في الدول النامية؟  
سوف تبقى الدول النامية في حالة لا تسمح فيها للابتكار أو التطوير التكنولوجي والاعتماد على الخارج في تأمين وسائل النمو الاقتصادي.
٢٢. أذكر بعضاً من مظاهر الفقر في الدول النامية:  
أزمة مياه - تلوث - نمو سكاني كبير - استخدام الطرق التقليدية في الزراعة - تشرد الأطفال.
٢٣. برأيك كيف يسهم الفقر في الهجرة؟  
يهاجر الكثير من الشباب للبحث عن فرص عمل وحياة أفضل.
٢٤. مستفيداً من أهداف التنمية المستدامة اقترح حلولاً مقبولة قد تسهم في الحد من الفقر في العالم؟  
١- استثمار الموارد الطبيعية بطرق مستدامة.  
٢- التركيز على قطاع التعليم والبحث العلمي.  
٣- استخدام الوسائل الحديثة في الري والزراعة.  
٤- المساواة بين الجنسين.
٢٥. أفرق بين دور المرأة في النمو الاقتصادي في الدول النامية وفي الدول المتقدمة:  
أولاً: في الدول النامية: مساهمتها ضعيفة لضعف مشاركتها في الأنشطة الاقتصادية المختلفة بسبب قلة التعليم وعدم المساواة.  
ثانياً: في الدول الغنية: ساعدت في تحقيق نمو اقتصادي من خلال انخراطها في سوق العمل وزيادة الناتج المحلي.

٢٦. أكتب بأسلوبي نصاً عن تحديات التنمية الاجتماعيّة، وأقترح حلولاً لها؟  
تتميز أبرز التحديات الاجتماعية في تمكين المرأة وتنمية الشباب وإدماج كبار السن فالمنطقة تعاني من عدم التكافؤ بين التقدم في التعليم والصحة والتقدم في سوق العمل وتمكن الحول في تحقيق المساواة والعدالة الاجتماعية والاندماج.
٢٧. اسباب المديونية في اليونان؟  
-زيادة استيراد الخدمات لرفاهية السكان.  
-الاستدانة لتحقيق شروط الانضمام لمنطقة اليورو.  
-زيادة الانفاق العام على (الرعاية الاجتماعية، التعليم).  
-تأخير الإصلاحات المالية.  
-خسارة الميزان التجاري نتيجة ارتفاع قيمة الواردات على قيمة الصادرات.  
-انتشار الفساد والرشوة والتهرب الضريبي
٢٨. الاجراءات التي اقترحها البنك الدولي ؟  
تطبيق سياسة تشفوية لتقييد نفقاتها.  
تأخير سن التقاعد إلى ٦٧ سنة.  
تخفيض أجور العاملين في القطاع العام بنسبة ١٥%.  
طلبت من بعض دول الاتحاد الاوروبي منحها قروضاً لمدة ثلاث سنوات بمعدلات فائدة منخفضة.  
تسوية مالية مع بنوك للتخلي عن ٥٠% من دينها العام لليونان.  
\*حلول اقترحها لتجنب الوصول إلى المديونية؟  
الحد من الانفاق العام.  
تطوير قطاع الصناعة.  
تحسين قيمة الصادرات.  
محاربة الفساد والرشوة.
٢٩. أبين أثر التغيّر المناخي في التنمية الاقتصادية؟  
اثارة مدمرة على الزراعة والموارد المائية فالجفاف والكوارث والفيضانات والتصحر تؤدي إلى تراجع الانتاج الزراعي والصناعي.
٣٠. أبين أثر نقص الموارد المائية في التنمية، مفسراً إجابتي؟  
تؤدي إلى تراجع قطاع الزراعة لأنها المستهلك الأكبر للمياه.
٣١. أقترح حلولاً للتخفيف من انبعاثات الغازات المسببة للتغيّر المناخي؟  
١- الاعتماد على الطاقة المتجددة.  
٢- التقليل من الانبعاثات والغازات الدفينة.  
٣- زيادة الغطاء النباتي.
٣٢. أكتب بأسلوبي نصاً عن تحديات التنمية الاقتصادية، وأقترح حلولاً لها؟  
إن التنمية الاقتصادية لا تسير على الدوام وفق ما يرسم لها فقد تواجه مشكلات كزيادة عدد السكان وعدم وجود بيئة جاذبة للاستثمار والتغيرات المناخية والكوارث الطبيعية ويمكن تجاوز ذلك من خلال زيادة الدخل القومي الحقيقي لا النقدي ورفع مستوى المعيشة تقليل التفاوت في الثروات وتقليل انبعاثات الغازات المسببة للتغيير المناخي.
٣٣. ما أسباب التطور الاقتصادي الذي حقّته كوريا الجنوبيّة؟  
تعزير البناء - استثمار رأس المال - زيادة الانفاق على التعليم - زيادة الصادرات
٣٤. كيف تنعكس زيادة نسبة كبار السن على الوضع الاجتماعي والاقتصادي؟  
زيادة في الانفاق على الرعاية الصحية وتراجع في الانتاج.

٣٥. اكمل الجدول الآتي:

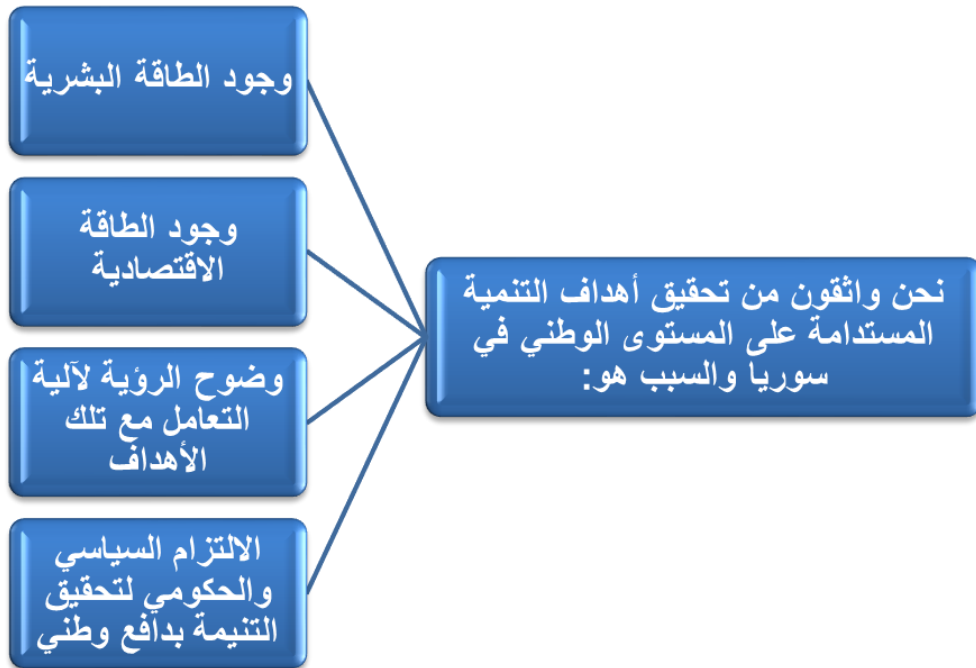
|                                                                                                                                                                                                                                                    |                                  |
|----------------------------------------------------------------------------------------------------------------------------------------------------------------------------------------------------------------------------------------------------|----------------------------------|
| كيفية واجهت هذه التحديات؟                                                                                                                                                                                                                          | تحديات التنمية في كوريا الجنوبية |
| استمرار منهج التخطيط في برامج التنمية وزيادته.<br>تكوين قاعدة للتصنيع السريع.<br>قدّمت الحكومة تسهيلاتٍ ماليّةٍ بمعدّلاتٍ فائدةٍ منخفضة التكلفة.<br>توسيع آفاق هيئة ترويج التجارة لتوسيع أسواقها الخارجية وزيادة صادراتها (الالكترونيات، سيارات).. | المديونية                        |
| الاعتماد على التكنولوجيا الحديثة ومصادر الطاقة                                                                                                                                                                                                     | تلوث                             |
| بناء مليوني وحدة سكنية                                                                                                                                                                                                                             | أزمة سكن                         |
| تحسين نظام الرعاية لكبار السن                                                                                                                                                                                                                      | ارتفاع نسبة كبار السن            |
| زيادة تعاملها مع الدول النامية وزيادة صادراتها للاتحاد الاوروبي والولايات المتحدة الأمريكية                                                                                                                                                        | منافسة وصراع مع القوى الاقتصادية |

|                                                                                |                                                                                                                                                                                                                    |
|--------------------------------------------------------------------------------|--------------------------------------------------------------------------------------------------------------------------------------------------------------------------------------------------------------------|
| أقترح حلاً مناسباً                                                             | نوع التحدي                                                                                                                                                                                                         |
| استثمار الموارد الطبيعية - اعتماد موارد مياه غير التقليدية                     | الطبيعية                                                                                                                                                                                                           |
| - تحسين المستوى الصحي.<br>- اتباع برامج لقاح وطنية ثابتة.<br>- ضبط نمو السكان. | الديموغرافية                                                                                                                                                                                                       |
| تأمين فرص عمل من خلال استثمار الموارد الموجود واتباع الطرق الحديثة             | الاجتماعية                                                                                                                                                                                                         |
| - تشجيع الاستثمار<br>- قطاع الصناعة                                            | الاقتصادية                                                                                                                                                                                                         |
|                                                                                | جفاف - قلة الموارد الطبيعية والمائية<br>- ارتفاع معدلات النمو الطبيعية<br>- ارتفاع معدلات وفيات الأطفال<br>- ارتفاع معدل النمو<br>- ارتفاع نسبة البطالة والفقر<br>- ارتفاع نسب المديونية<br>- تدني النمو الاقتصادي |


[t.me/baca11111](https://t.me/baca11111)

القناة الرئيسية:

٣٦. فقد أطلقت هيئة التخطيط والتعاون الدولي في سورية التقرير الوطني الأول للتنمية المستدامة، ويتضمن التقرير ١٧ هدفاً، أبرزها توفير الأمن الغذائي، وتعزيز الزراعة، وضمان أنماط عيش صحيّة، وتعليم جيّد، وتحقيق المساواة بين الجنسين، وتوفير المياه وخدمات الصرف الصحيّ، والطاقة المستدامة وتشجيع الابتكار، ومكافحة التصحرّ.



٣٧. بين الأهداف العالميّة من أجل التنمية المستدامة؟

الهدف: تعزيزُ النموّ الاقتصاديّ المستدام الشامل وتوفير العمل اللائق للجميع.  
إنّ حالة عدم الاستقرار الاقتصاديّ التي عانت منها الجمهوريّة العربيّة السوريّة العائدة إلى التدابير الاقتصاديّة القسريّة الأحاديّة الجانب المفروضة علينا كان لها أثرٌ سلبيّ في:

- زيادة تكاليف الإنتاج والنقل.
- زيادة الأعباء على المنتج والمورّد والمستهلك.
- تأثّرت القدرة الإنتاجيّة ولا سيّما الصناعات الواقعة في المناطق الريفيّة.

٣٨. الحلول التي قامت بها سوريا منها:

- شجّعت المشروعات الصغيرة والمتوسطة ورعتها رعايةً منظمّة بوساطة هيئة تنمية المشروعات.  
برأيك ما النتائج ( الاجتماعية والاقتصادية) المترتبة على هذه المشروعات:  
- على مستوى الفرد:  
توفير فرص عمل وزيادة الدخل والادخار ورفع مستوى المعيشة.  
- على مستوى الدولة:  
زيادة في الدخل القومي - التخلص من المديونية.  
- عملت الحكومة على تعزيز المشروعات التي تهدف إلى استدامة الموارد الطبيعيّة وكفاءة استخدامها مثل مشروع التحوّل نحو الرّي الحديث.

٣٩. برأيك ما المشروعات التي تعزّز استدامة الموارد؟

مشروع الطاقة البديلة.  
مشروع تشجيع البحث العلمي.  
الهدف: ضمانُ التعليم الجيّد المنصف الذي يشمل للجميع، وتعزيز فرص التعلّم مدى الحياة، تحقيق تنمية مستدامة للموارد.

٤٠. مشكلات التعليم في سوريا؟

اتّسم النظام التعليمي أثناء الأزمة بفقدان مكتسبات تراكمت عبر عقود، إذ دُمّرت مدارس، وتضرّر بعضها، ونقصت الموارد البشرية، وارتفعت الكثافات الطلابيّة للشعب المدرسيّة والمعلّمين فتراجعت معدّلات الالتحاق، وارتفعت معدّلات التسرّب، وهذا يغدّي روافد الأميّة والجهل، ومن ثمّ تدني الإنتاجيّة وزيادة معدّلات البطالة والفقر مستقبلاً.  
ووعياً من الحكومة السوريّة بأهميّة التعليم وضمان استمرار العمليّة التعليميّة، نفّذت مجموعة من الإجراءات.

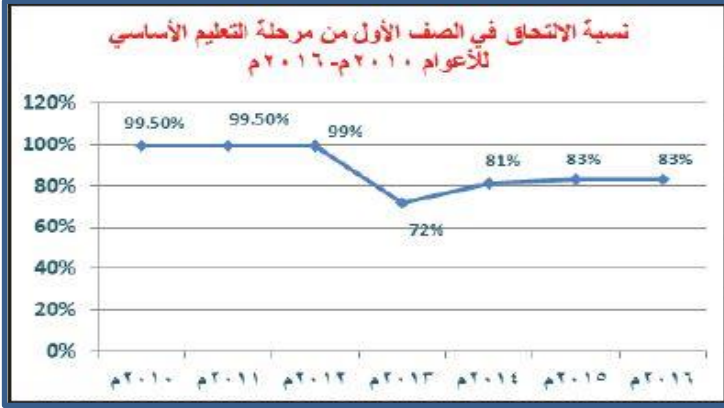
## أتعرف أهم الإجراءات، وأكمل بعضها الآخر

بعض الإجراءات التي نفذتها الحكومة لاستمرار العملية التربوية:

- |                                                          |                                        |
|----------------------------------------------------------|----------------------------------------|
| استمرت بدفع رواتب العاملين في قطاع التربية.              | ١- انشاء دورة تكميلية لطلاب البكلوريا. |
| وقرت مستلزمات التعليم في كل المناطق السورية دون استثناء. | ٢- قبول طلاب بدون تسلسل دراسي.         |
| أصلحت المدارس المتضررة جزئياً                            | ٣- التعليم المكثف لمنهاج فئة ب         |

شارفت الجمهورية العربية السورية في عام ٢٠١١ م على التحقيق الكامل لهدف الألفية المعني بتحقيق شمولية التعليم.

انخفضت نسبة الالتحاق في المدارس بسبب التسرب المدرسي نتيجة الأزمة التي جرت في سوريا.



أتعاون أنا ورفاقي على إكمال المخطط الآتي

موضحين كيفية مواجهة وزارة التربية مشكلة التسرب المدرسي، وإتمام الطلاب مناهجهم التعليمية في مختلف مستوياته.

التعليم الذاتي: يمكن للطلاب أن يمتلكوا زمام المبادرة وتطوير الذات وتشجيع الطلاب على القيام بمزيد من العمل في المستقبل.

ندورات المكملين بالتعاون بين وزارة التربية ومنظمة اليونيسكو، يستفيد منها طلاب الذين لم يكملوا دراستهم، السماح للمتسربين بالالتحاق بالدراسة بغض النظر عن سنهم.

مواجهة التسرب المدرسي: دورات صيفية مكثفة.

التعليم المكثف (منهاج الفئة ب) من عمر ٨ - ١٥ سنة هو عبارة عن دراسة كل صفين دراسيين بصف. تهدف الخطة الوطنية لعام 2030 م إلى علاج آثار الأزمة رغم كل التحديات، وهذا يدل على تصميم سورية على الوصول إلى أهداف التنمية المستدامة.

٤١. أعدد تحدياً يواجه التنمية في سورية، وأضع خطة عمل للتغلب عليه بما يناسب الرؤيا الوطنية؟

التحدي الذي يواجه سوريا هو هجرة سكان الأرياف إلى المدن:

الخطة من أجل التغلب على هذا العائق:

١- تخطيط التنمية الاقتصادية بشكل متوازن بحيث تتضمن توزيع المشاريع الصناعية والخدمية بين المناطق الحضرية والريفية.

٢- تنمية المناطق الريفية اجتماعياً وثقافياً وتعليمياً وصحياً وخدمياً.

٣- اشراك الفلاحين بكل ما يتعلق بتطوير وتنمية الريف لأنهم أصحاب المصلحة الحقيقية في ذلك.

٤- توسيع مساحة الأراضي الزراعية عن طريق استصلاحها ووفق عميلة التصحر.

٥- تنسيق أفضل بين مؤسسات التخطيط المركزي والمؤسسات المحلية عند وضع خطط تتعلق بالتنمية وتطوير الأرياف.

- ٦- تخفيف الضغط على المدن الكبيرة وذلك بتنمية المدن الصغيرة والمتوسطة لاجتذاب فائض سكان الأرياف.
- ٧- ترشيد تيارات الهجرة وفق خطط مدروسة بحيث تصبح هذه العملية منسجمة مع التطور الاقتصادي والاجتماعي ومع حاجات المدن للأيدي العاملة ففي هذه الحالة ستكون فوائدها أكثر من مضارها.

**تطلب من مكتبة النيل:**

**دمشق - حلبوني - جادة ابن سينا - قرب رئاسة الجامعة**

**011222674 - 0949239050**



**بكلوريات @baca1111**

القناة الرئيسية: [t.me/baca1111](https://t.me/baca1111)