

دليل البرنامج التعريفي

عمادة السنة الأولى المشتركة



همم واعدة



لوطن طموح

بِسْمِ اللَّهِ الرَّحْمَنِ الرَّحِيمِ

همم واعدة لوطن طموح







دليل البرنامج التعريفي

الرؤية والرسالة والأهداف للبرنامج التعريفي

● الرؤية:

تقديم برنامج تعريفي متميز وإبداعي على المستوى العالمي.

● الرسالة:

تزويد الطلبة بالمعلومات والخدمات التي تساعدكم في التهيئة الأكاديمية والنفسية، واكتشاف ما لديهم من مواهب وقدرات ومهارات لمستقبل جامعي مميز.

● الأهداف:

- تقديم المعلومات الأكاديمية وغير الأكاديمية التي تساعد الطالب في الانتظام في الدراسة من اليوم الأول.
- بث روح الانتظام والانضباط لدى الطالب.
- تحديد مستوى الطالب في اللغة الإنجليزية.
- إصدار بطاقة الطالب الجامعية والبنكية.
- مساعدة الطالب في طباعة جدولته الدراسي وكيفية قراءته.
- اكتشاف ما لدى الطالب من قدرات ومواهب ومهارات.

تمهيد :

تنظم عمادة السنة الأولى المشتركة في بداية كل عام دراسي برنامجاً تعريفيًا لجميع الطلبة المقبولين للدراسة بجامعة الملك سعود؛ نظرًا لأهميته، إذ يتم فيه تعريفهم باللوائح والأنظمة المعمول بها في الجامعة والعمادة، وتزويدهم بالمعلومات الإرشادية المهمة التي يستطيعون من خلالها التعرف إلى ما يقدم لهم من خدمات، وما لهم من حقوق وما عليهم من واجبات، بالإضافة إلى ما يتضمنه البرنامج من فعاليات وأنشطة متنوعة.

ويقوم الطلبة في البرنامج التعريفي بعمل كل ما يلزمهم للانتظام في الدراسة الجامعية، والالتحاق بمحاضراتهم منذ اليوم الأول في العام الدراسي، وهذا أحد أهم ما يميز الدراسة بجامعة الملك سعود، إذ يقومون في هذا البرنامج بتقديم اختبار تحديد المستوى في اللغة الإنجليزية، وإصدار بطاقتهم الجامعية، واستلام كتب المقررات الدراسية، واستلام البطاقات البنكية، وحضور اللقاء التفاعلي، بالإضافة إلى لقاء مع سعادة عميد السنة الأولى المشتركة.

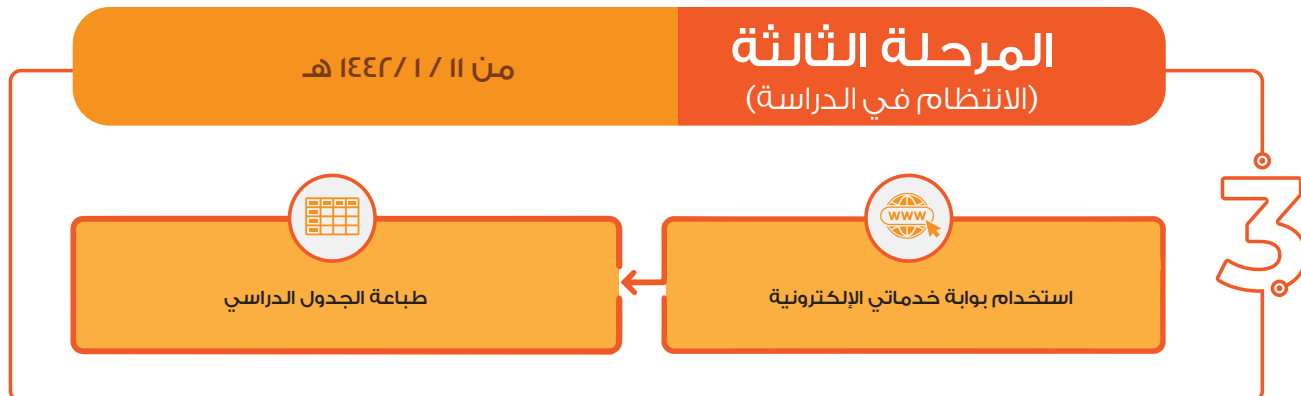
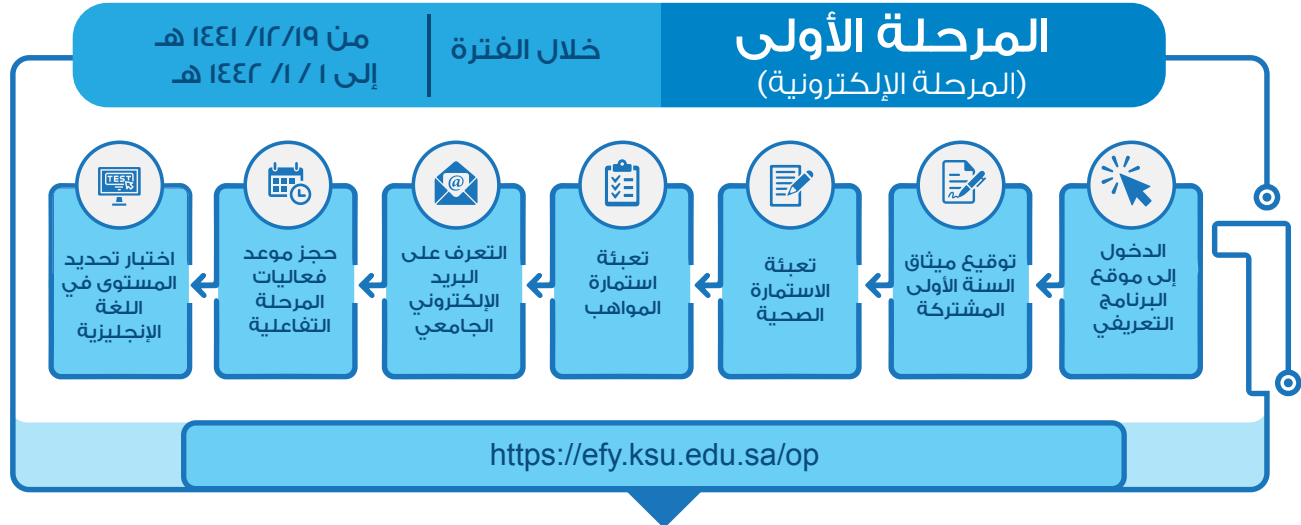
ونظرًا لأهمية البرنامج التعريفي، فإن عمادة السنة الأولى المشتركة تخصص له شعارًا كل عام يتماشى مع تطلعات المملكة ورؤيتها. وفي هذا العام، اتخذت العمادة شعارًا جديدًا له وهو: « همم واعدة ... لوطن طموح ». وسوف تكون مراحل تنفيذ البرنامج التعريفي وبدء الدراسة للعام الجامعي ١٤٤٢ هـ وفقًا لما يأتي:

المرحلة	رقم	الفعاليات	التوقيت	الملاحظات
المرحلة الأولى المرحلة الإلكترونية	١	الدخول إلى موقع البرنامج التعريفي	١٩ / ١٢ / ١٤٤١ هـ - ١ / ١ / ١٤٤٢ هـ ٢٠٢٠ / ٨ / ٢٠ - ٨ / ٩ م	يتم تنفيذ هذه الفعاليات عن بُعد (Online)، ولا تتطلب حضور الطلبة لعمادة السنة الأولى المشتركة
	٢	توقيع ميثاق السنة الأولى المشتركة		
	٣	تعبئة الاستمارة الصحية		
	٤	تعبئة استمارة المواهب		
	٥	التعرف إلى البريد الإلكتروني الجامعي		
	٦	حجز موعد تنفيذ المرحلة التفاعلية		
	٧	اختبار تحديد المستوى في اللغة الإنجليزية		
المرحلة الثانية المرحلة التفاعلية	١	التصوير الشخصي والبطاقة الجامعية	١٥ - ١ / ١٠ / ١٤٤٢ هـ ٢٤ / ٨ - ٣ / ٩ / ٢٠٢٠ م	تتطلب هذه الفعاليات حضور الطلبة لعمادة السنة الأولى المشتركة
	٢	اللقاء التفاعلي والمحاضرة التعريفية		
	٣	استلام كتب المقررات الدراسية		
	٤	استلام البطاقة البنكية		
	٥	المعرض التعريفي		
المرحلة الثالثة الانتظام في الدراسة	١	استخدام بوابة خدماتي الإلكترونية	١١ / ١ / ١٤٤٢ هـ ٣٠ / ٨ / ٢٠٢٠ م	تتطلب حضور المحاضرات منذ اليوم الأول في الدراسة
	٢	طباعة الجدول الدراسي		



مراحل البرنامج التعريفي وبدء الدراسة

مراحل البرنامج التعريفي وبدء الدراسة للعام الجامعي ١٤٤٢ هـ





المرحلة الأولى المرحلة الإلكترونية

يمكنك تنفيذ المرحلة الإلكترونية من البرنامج التعريفي باتباع الخطوات الآتية (ولا يتطلب ذلك حضورك إلى عمادة السنة الأولى المشتركة):

الخطوة الأولى : الدخول إلى موقع البرنامج التعريفي الإلكتروني

1- ادخل إلى موقع البرنامج التعريفي الإلكتروني باستخدام الرابط الآتي:

<https://efy.ksu.edu.sa/op>



يجب الانتباه إلى وجود بعض التعليمات عن البرنامج التعريفي أسفل الصفحة كما هو موضح في الشاشة الآتية. اقرأ هذه التعليمات جيداً قبل الانتقال إلى الخطوة التالية.

نبارك لكم قبولكم في جامعة الوطن جامعة الملك سعود

ونرحب بكم في البرنامج التعريفي بعمادة السنة الأولى المشتركة للعام الجامعي 1443هـ، حيث عهدنا في بداية كل عام دراسي لتنظيم برنامج تعريفي لجميع الطلبة المبتعثين للدراسة في الجامعة، يتم فيه تعريفهم بالتوائح والأنظمة المعمول بها في العمادة والجامعة وتزويدهم بالمعلومات الإرشادية المهمة التي يستطيعون من خلالها التعرف إلى ما يُقدّم لهم من خدمات، وما لهم من حقوق وما عليهم من واجبات، بالإضافة إلى ما يتضمنه البرنامج من فعاليات وأنشطة متنوعة تساعدكم في دراستكم الجامعية وتكفل لهم الاندماج في المحاضرات منذ اليوم الأول في العام الدراسي، وقد التحّت العمادة شعاراً للبرنامج التعريفي لهذا العام هو:

همم واعدة ... لوطن طموح

وإنهم نتمنى البرنامج التعريفي على مرحلتين:

المرحلة الأولى: المرحلة الإلكترونية

ينفذها الطلبة عن بُعد (online) دون الحضور إلى مقر العمادة، وتشمل: التوقيع على ميثاق السنة الأولى المشتركة، وتعبئة الاستمارة الصحية، وتعبئة استمارة المواهب، والتسجيل بالأندية الطلابية، والتعريف بالبريد الإلكتروني الجامعي، وحجز موعد فعاليات البرنامج التعريفي التفاعلي، واختيار تحديد المستوى في اللغة الإنجليزية، تبدأ هذه المرحلة بتاريخ 1443/10/20م وتنتهي بتاريخ 1443/11/10م الموافق 2020/09/30م.

المرحلة الثانية: المرحلة التفاعلية

ينفذها الطلبة في مقر العمادة، وتشمل: اللقاء التفاعلي، وإصدار البطاقة الجامعية، واستلام الكتب الدراسية، واستلام البطاقة البنكية، تبدأ هذه المرحلة بتاريخ 1443/11/10م الموافق 2020/09/30م وتنتهي بتاريخ 1443/11/10م الموافق 2020/09/30م.

٢- بعد انتهاء العد التنازلي على موقع البرنامج التعريفي، ستظهر لك أيقونة «الدخول» إلى البرنامج التعريفي، انقر على هذه الأيقونة، فتظهر لك شاشة الدخول إلى البرنامج التعريفي الإلكتروني الآتية، والتي تحتوي على التعليمات الخاصة في البرنامج التعريفي الإلكتروني:

جامعة
الملك سعود
King Saud University
الرياض، المملكة العربية السعودية

الدخول إلى البرنامج التعريفي الإلكتروني

اهم وأعدة ... لوطن طموح

تعتبر المرحلة الإلكترونية للبرنامج التعريفي جزء مهم من الاستعداد للدراسة الجامعية، وإلتزام هذه المرحلة بنجاح عليك اتباع الخطوات التالية:

- الدخول إلى البرنامج: تتم عملية الدخول على النحو الآتي: اسم المستخدم (الرقم الجامعي)، كلمة المرور (رقم السجل المدني أو رقم الإقامة)
- توقيع الميثاق: يُعتبر الميثاق التزام من الطلبة تجاه السنة الأولى المشتركة والجامعة
- تعبئة الاستمارة الصحية واستمارة المواهب
- التعرف بألية الدخول للبريد الإلكتروني الجامعي: يُعتبر البريد الإلكتروني الجامعي هو وسيلة التواصل الرسمية في عمادة السنة الأولى المشتركة
- حجز موعد فعاليات البرنامج التعريفي الثقافي
- أداء اختبار تحديد المستوى في اللغة الإنجليزية

معلومات الطالب

الرقم الجامعي

ادخل الرقم الجامعي المكون من 9 خانات

كلمة المرور

ادخل رقم السجل المدني أو رقم الإقامة

دخول →

بعد قراءة تعليمات البرنامج التعريفي الإلكتروني، اكتب رقمك الجامعي في خانة «اسم المستخدم»، ورقم سجلك المدني أو رقم إقامتك في خانة «كلمة المرور»، ثم انقر بالماوس على أيقونة «الدخول»؛ للبدء في تنفيذ المرحلة الإلكترونية من البرنامج التعريفي.

٣- ابدأ بتنفيذ البرنامج التعريفي الإلكتروني وفقاً لترتيب الأيقونات الموضح في الشاشة الآتية، بدءاً من التوقيع على "ميثاق السنة الأولى المشتركة" وحتى "الدخول إلى اختبار تحديد المستوى في اللغة الإنجليزية".



الخطوة الثانية: توقيع ميثاق السنة الأولى المشتركة

يتضمن هذا الميثاق مجموعة من الأنظمة واللوائح المتبعة في عمادة السنة الأولى المشتركة بجامعة الملك سعود، وهي ملزمة لك. كما يبين هذا الميثاق ما لك من حقوق وما عليك من واجبات، وهو عقد بينك وبين الجامعة. لذلك، عليك قراءة هذا الميثاق جيداً والالتزام بما جاء فيه.



جامعة الملك سعود
King Saud University
السنة الأولى المشتركة

ميثاق السنة الأولى المشتركة

عزيزي الطالب / عزيزتي الطالبة
السلام عليكم ورحمة الله وبركاته .

تعد المرحلة الجامعية من أهم المراحل في حياتكم، في ظلها تتحدد معالم مستقبلكم، ولأنكم الأمل لديكم وأمتكم ووطنكم، وأنتم تنهون المعرفة والعلم في رحاب جامعة الملك سعود العريقة، نضع بين أيديكم ميثاق السنة الأولى المشتركة: ليكون دليلاً لكم في تحقيق الانضباط وتعزيز المسؤولية، ويتضمن:

1. تعريف الميثاق.
2. بنود الميثاق.
3. الحقوق الطلابية.
4. المناقصات.
5. لجنة النظام.
6. العقوبات.
7. التواصل مع عمادة السنة الأولى المشتركة.

قم بتأكيد موافقتك على هذا الميثاق بالنقر على أيقونة «موافق» التي تظهر في أسفل الشاشة الآتية:



جامعة الملك سعود
King Saud University
السنة الأولى المشتركة

7) التواصل مع عمادة السنة الأولى المشتركة

وفيه يتوقع مني أن:

- أتواصل مع عمادة السنة الأولى المشتركة عبر القنوات الرسمية فيما يخص الشؤون الأكاديمية واللائحية.
- أتابع ما يصدر عن العمادة على الموقع والشاشات الإلكترونية، والبريد الجامعي، والتطبيقات الإلكترونية على الهواتف الذكية من جداول دراسية واختبارات وواجبات وأنشطة وبرامج.
- أستخدم نماذج العمادة الإلكترونية المعتمدة: لعرض الحالات، أو تقديم الشكاوى، أو الاعتراضات.


عزيزي الطالب / عزيزتي الطالبة

نزلت بحمد الله في خير منزل، تضع لك الملائكة أجنحتها رضا بما تصنع، نعتنا بك عالية أن تتعامل مع الميثاق بجدية، وعمادة السنة الأولى المشتركة إذ تأخذ بيدك وتعينك، فإنها ستنتد ما جاء في هذا الميثاق بحزم قسطاً وعدلاً.

موافق ✓

الخطوة الثالثة : تعبئة الاستمارة الصحية

تهدف هذه الاستمارة للتعرف إلى حالتك الصحية، والتعامل معها ومتابعتها في حال وجود حالة صحية خاصة لديك لا قدر الله، ويتوجب عليك الإجابة عن جميع أسئلة الاستمارة الصحية الموضحة في الشاشة الآتية، وعددها ستة أسئلة.



جامعة الملك سعود
King Fahd University of Petroleum & Minerals

الاستمارة الصحية


تهدف هذه الاستمارة للتعرف إلى حالتك الصحية، والتعامل معها ومتابعتها في حال وجود حالة صحية خاصة لديك لا قدر الله، ويتوجب عليك الإجابة عن جميع أسئلة الاستمارة الصحية الموضحة وعددها ستة أسئلة

- 1- هل تعاني من أمراض مزمنة؟
 - نعم
 - لا
- 2- هل لديك قصور في بعض الوظائف الحركية أو الحسية (سمعية - بصرية)؟
 - نعم
 - لا
- 3- هل لديك عمليات جراحية؟
 - نعم
 - لا
- 4- هل لديك حساسية من أدوية أو أغذية أو روائح؟
 - نعم
 - لا
- 5- هل وزنك لا يتناسب مع طولك؟
 - نعم
 - لا
- 6- هل تدخن؟
 - نعم
 - لا

انقر على أيقونة «إرسال» الموضحة أسفل الاستمارة في الشاشة أعلاه؛ وذلك لتتمكن من إكمال باقي مراحل البرنامج التعريفي الإلكتروني.

الخطوة الرابعة : تعبئة استمارة المواهب

تهدف هذه الاستمارة إلى الكشف عما لديك من ميول ومواهب للعمل على تنميتها بعون الله. ولتتمكن من إرسال الاستمارة والاستمرار في البرنامج التعريفي الإلكتروني، يجب عليك اختيار نادياً واحداً على الأقل وناديين بحد أقصى. وفي حال اختيار أي من النوادي السابقة، سيظهر لك عدد من الأسئلة أسفل النادي، ويتوجب عليك الإجابة عنها جميعها.



جامعة الملك سعود
King Saud University
مكتبة الفنون المتكاملة

استمارة المواهب

تهدف هذه الاستمارة إلى الكشف عما لديك من ميول ومواهب للعمل على تنميتها بعون الله

- ▣ **نادي العلوم والتقنية**
يشمل الروبوت ، الاختراع ، مهارات التفكير ومجالات أخرى.
- ▣ **نادي المسؤولية الاجتماعية**
يشمل التطوع ، القيادة ، الزيارات الميدانية ومجالات أخرى.
- ▣ **نادي الثقافة والفنون**
يشمل المسرح ، الشعر ، الرسم ومجالات أخرى.
- ▣ **نادي شباب الأعمال**
يشمل المشاريع الاقتصادية ، المهارات الإدارية ، ريادة الأعمال ومجالات أخرى.
- ▣ **نادي الجواله**
يشمل الكشفي ، الإرشادي ، الترفيهي ومجالات أخرى.
- ▣ **نادي الرياضة**
يشمل كرة قدم ، كرة سلة ، تنس طاولة ومجالات أخرى.

[إرسال](#)


انقر على أيقونة «إرسال» أسفل الاستمارة الموضحة في الشاشة أعلاه؛ وذلك لتتمكن من إكمال باقي مراحل البرنامج التعريفي الإلكتروني.

الخطوة الخامسة : التعرف إلى بريدك الإلكتروني الجامعي

عزيزي الطالب : يُعد بريدك الإلكتروني الجامعي وسيلة التواصل الرسمية المعتمدة بينك وبين العمادة والجامعة، ويكون عنوان بريدك الإلكتروني الجامعي هو:

[student.ksu.edu.sa@الرقم الجامعي](mailto:student.ksu.edu.sa)

والشاشة الآتية تُبين بعض التعليمات الخاصة ببريدك الإلكتروني الجامعي، والخطوات التي يمكنك من الدخول إليه. اقرأ هذه التعليمات جيداً، ثم انقر على زر «تأكيد» الموضح أسفل الشاشة، وذلك لتتمكن من إكمال باقي مراحل البرنامج التعريفي الإلكتروني:



جامعة
الملك سعود
King Saud University
أسسه الملك عبدالعزيز

التعرف إلى بريدك الإلكتروني الجامعي

آلية الدخول للبريد الإلكتروني الجامعي

يُعتبر البريد الإلكتروني الجامعي وسيلة التواصل الرسمية بين الطالب والجامعة. وللدخول إلى بريدك الإلكتروني الجامعي عليك القيام بالتالي:

1. الدخول إلى الرابط "mail.student.ksu.edu.sa".
2. إدخال الرقم الجامعي في حقل "User Name / اسم المستخدم أو الرقم الجامعي".
3. إدخال رقم السجل المدني أو رقم إقامتك الخاصة بك في حقل "Password / كلمة المرور".
4. بعد الدخول وعند أول استخدام، ستظهر لك صفحة تحتوي اختيار اللغة وشروط الاستخدام، كما وتحتوي رموزاً يتوجب عليك إدخالها لغرض استكمال انشاء وضبط إعدادات البريد الإلكتروني الخاصة بك.


ملاحظات هامة

- في حال واجهتك أي مشكلة في الدخول إلى بريدك الإلكتروني يرجى الاتصال على الرقم : "0114675557".
- تقوم العمادة بإرسال رسائل الكترونية للطلاب بشكل دوري، والطلاب مسؤولون عن قراءة محتويات هذه الرسائل. وعليه فيمكنك تحويل بريدك الجامعي لبريدك الشخصي للتأكد من استقبال رسائل العمادة (وسترسل لك رسالة على بريدك الجامعي من العمادة لتوضيح الخطوات اللازمة لعمل ذلك).
- في حال التواصل مع مسؤولي العمادة، يجب استخدام البريد الجامعي.

✓ تأكيد

© 2020 الخدمات الإلكترونية - عمادة السنة الأولى المشتركة
جامعة الملك سعود

الخطوة السادسة: حجز موعد تنفيذ المرحلة التفاعلية
في هذه الخطوة تُحدد موعد حضورك إلى عمادة السنة الأولى المشتركة لتنفيذ المرحلة الثانية من البرنامج التعريفي (المرحلة التفاعلية)، وذلك باختيار أحد المواعيد المتاحة التي تظهر في الشاشة الآتية:



السنة الأولى المشتركة

حجز موعد فعاليات المرحلة التفاعلية

نبارك لكم قبولكم بجامعة الملك سعود ونذكركم بأهمية الإلتزام بالموعد المحدد الذي تم حجزه لتنفيذ فعاليات المرحلة التفاعلية مع ضرورة التقيد بالزي السعودي الرسمي للطلاب وإحضار ما يلي:


- أصل وصورة الهوية الوطنية.
- إشعار قبول الجامعة.

قم بتحديد الموعد المناسب لك ثم قم بالحفظ، علماً انه لا يمكن تغيير موعد الحجز إلا مرة واحدة قبل يوم الفعالية

التاريخ: 1442/01/11 هـ - 2020/08/30 م | اليوم: الأحد - الساعة: 08:00 صباحاً

المتبقي 300 من أصل 300





التاريخ: 1442/01/14 هـ - 2020/09/02 م | صباحاً 08:00

السنة الأولى المشتركة

التاريخ: 1442/01/14 هـ - 2020/09/02 م | اليوم: الأربعاء - الساعة: 10:00 صباحاً

المتبقي 300 من أصل 300

التاريخ: 1442/01/14 هـ - 2020/09/02 م | اليوم: الأربعاء - الساعة: 12:00 ظهراً

المتبقي 300 من أصل 300

التاريخ: 1442/01/14 هـ - 2020/09/02 م | اليوم: الأربعاء - الساعة: 14:00 مساءً

المتبقي 300 من أصل 300

التاريخ: 1442/01/15 هـ - 2020/09/03 م | اليوم: الخميس - الساعة: 08:00 صباحاً

المتبقي 300 من أصل 300

التاريخ: 1442/01/15 هـ - 2020/09/03 م | اليوم: الخميس - الساعة: 10:00 صباحاً

المتبقي 300 من أصل 300

التاريخ: 1442/01/15 هـ - 2020/09/03 م | اليوم: الخميس - الساعة: 12:00 ظهراً

المتبقي 300 من أصل 300

التاريخ: 1442/01/15 هـ - 2020/09/03 م | اليوم: الخميس - الساعة: 14:00 مساءً

المتبقي 300 من أصل 300

بعد تحديد الموعد المناسب لك وتوثيقه لديك، انقر على أيقونة "حفظ" الموضحة أسفل الشاشة أعلاه، وذلك لتتمكن من إكمال باقي فعاليات المرحلة الإلكترونية (بعد الضغط على أيقونة "حفظ" ينقلك البرنامج إلى الخطوة السابعة الخاصة باختبار تحديد المستوى في اللغة الإنجليزية).

الخطوة السابعة: اختبار تحديد المستوى في اللغة الإنجليزية

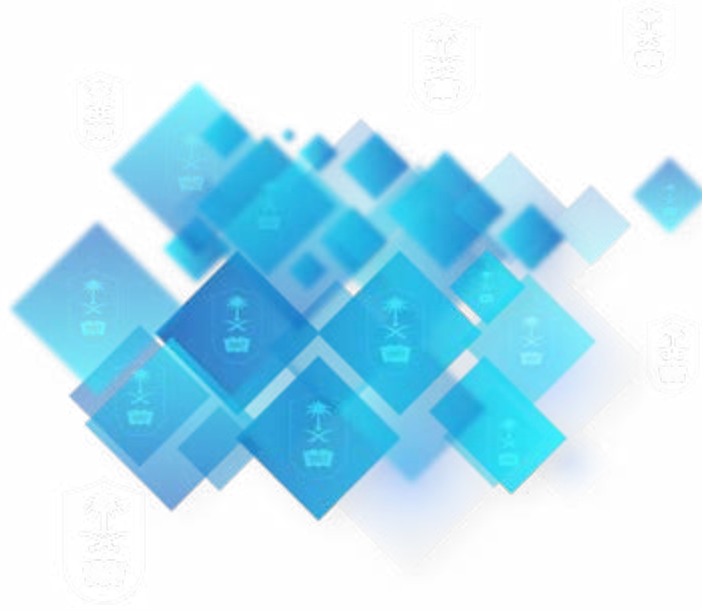
تُعقد عمادة السنة الأولى المشتركة اختباراً لتحديد مستوى الطالب في اللغة الإنجليزية قبل البدء بدراسته الجامعية؛ بهدف التعرف إلى مستواه. وبناءً على نتيجة الطالب في هذا الاختبار، فإنه يدرس مقرر اللغة الإنجليزية في أحد ثلاثة مستويات تختلف فيما بينها في عدد الساعات الأسبوعية، إذ تقل عدد الساعات الأسبوعية التي يدرسها الطالب كلما كان مستواه أفضل. لذلك، يجب عليك توخي الجدية والدقة في الإجابة عن أسئلة اختبار تحديد المستوى، والابتعاد عن العشوائية، إذ إن عدم الدقة يؤدي إلى وضعك في مستوى غير مستواك الحقيقي، وهذه المستويات هي:



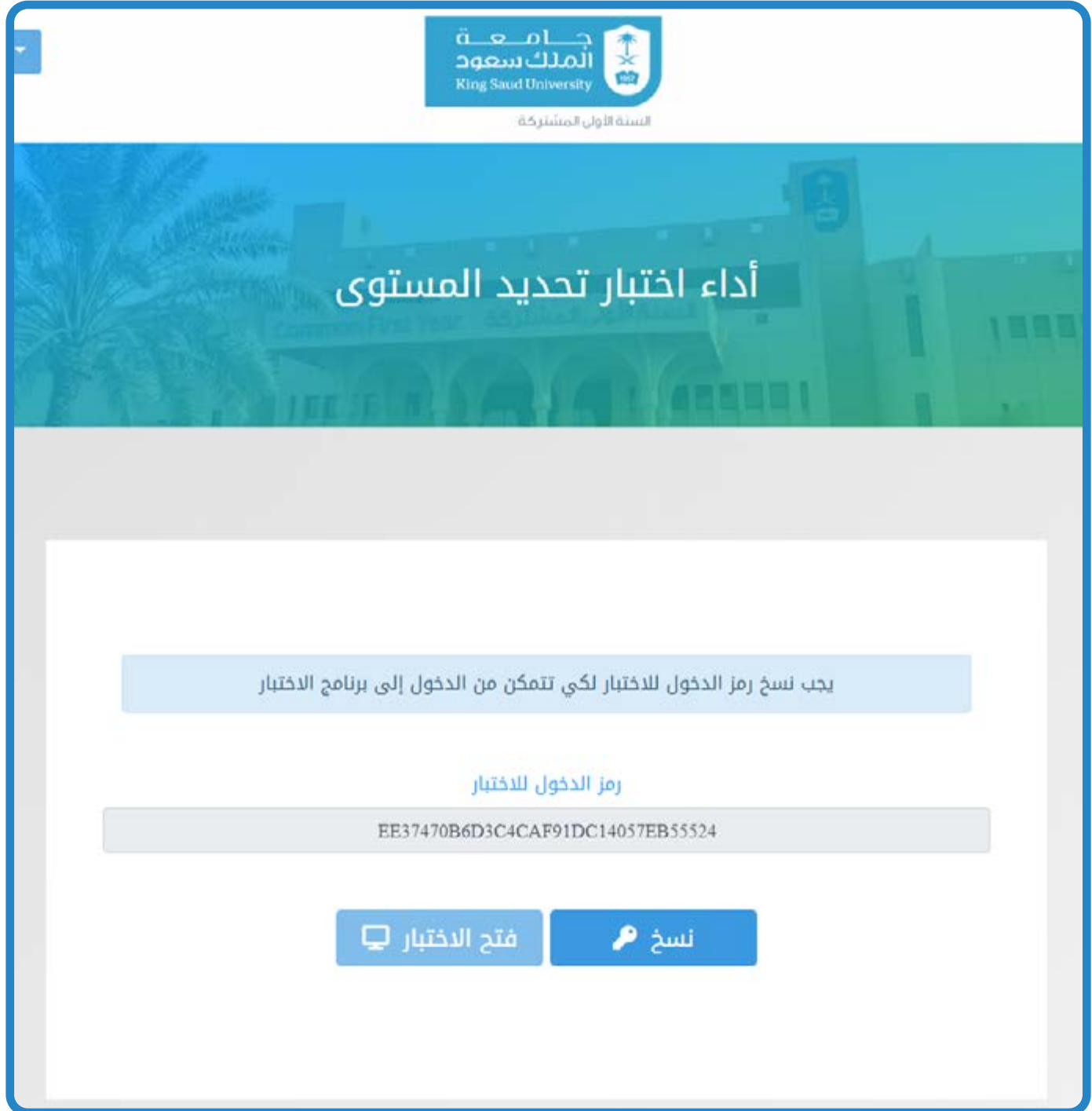
ومن أجل مساعدتك -عزيزي الطالب- على تقديم اختبار تحديد المستوى بشكل يحقق الهدف المرجو منه، نأمل منك قراءة التعليمات التالية جيداً والتقيد بها.

تعليمات اختبار تحديد المستوى في اللغة الإنجليزية

- إن اختبار تحديد المستوى صمم خصيصاً لوضع طالب السنة الأولى المشتركة في المستوى المناسب لدراسة اللغة الإنجليزية. وينبغي التنبيه على أن محاولة الطالب للحصول على أي مساعدة في أثناء أداء الاختبار لن تحقق الفائدة المرجوة من التحاقه ببرنامج اللغة الإنجليزية بالعمادة.
- يُمنع منعاً باتاً استخدام أي وسيلة مساعدة في أثناء أداء الاختبار كالهواتف الذكية والمواقع الإلكترونية أو الاستعانة بشخص آخر.
- إجمالي زمن الاختبار (٩٠) دقيقة، وهناك عداد للوقت في أعلى الشاشة يمكنك من خلاله معرفة الوقت المتبقي في أثناء أداء الاختبار.
- العدد الإجمالي للأسئلة هو (١٠٠) سؤال، ويظهر إجمالي عدد الأسئلة التي أجيب عنها باللون الأخضر أعلى الشاشة في أثناء أداء الاختبار.
- ينقسم الاختبار إلى ثلاثة أقسام، وهي كالتالي: القواعد والمفردات، القراءة، الاستماع.
- أجب عن الأسئلة التي تعرف إجاباتها فقط، ولا داعي لتخمين أية إجابات لست متأكداً منها.
- إذا كنت لا تعرف الإجابة الصحيحة لأي سؤال عليك اختيار الخيار (لا أعرف الإجابة).
- ينبغي عليك مشاهدة الفيلم التعريفي قبل البدء في الاختبار.
- احرص على تقديم الاختبار في بيئة هادئة ومناسبة حتى لا تفقد تركيزك.
- يمكنك أداء الاختبار باستخدام جهاز الحاسب الآلي واللابتوب، ولا يمكنك ذلك باستخدام الهاتف النقال والأجهزة اللوحية (أجهزة التابلت).



في هذه الخطوة، تظهر لك شاشة الدخول إلى اختبار تحديد المستوى في اللغة الإنجليزية المبينة في الشكل أدناه. انقر على أيقونة "نسخ" لنسخ رمز الدخول (كلمة المرور) الخاص بك لتستخدمه لاحقاً، ثم انقر بالماوس على أيقونة "فتح الاختبار".



جامعة الملك سعود
King Saud University
السنة الأولى المشتركة

أداء اختبار تحديد المستوى

يجب نسخ رمز الدخول للاختبار لكي تتمكن من الدخول إلى برنامج الاختبار

رمز الدخول للاختبار

EE37470B6D3C4CAF91DC14057EB55524

فتح الاختبار نسخ

بعد ذلك، سيوجهك البرنامج إلى صفحة اختبار تحديد المستوى في اللغة الإنجليزية المبينة في الشاشة أدناه. شاهد (الفيلم الخاص بمرتكزات التميز وتعليمات الاختبار) الموجود في هذه الصفحة بالضغط على إشارة التشغيل.



ملاحظة: لا يمكن الانتقال إلى اختبار تحديد المستوى قبل مشاهدة الفيلم التعريفي كاملاً.

بعد الانتهاء من مشاهدة الفيلم، اضغط على أيقونة "استمرار" المبينة في الشاشة أعلاه لتدخل إلى صفحة تحديد نوع الاختبار الذي تنوي تنفيذه كما هو موضح في الشاشة أدناه.

Sr.	Exam Event Name	Description	Select
1	Placement Test 2020-21	Placement Test 2020-21	<input type="radio"/>

Proceed

Version : 4.6

حدد نوع الاختبار الذي تنوي تنفيذه وهو (Placement Test 2020-21) المبين في الشاشة السابقة، ثم اضغط على أيقونة (Proceed) لتدخل إلى صفحة تسجيل الدخول إلى اختبار تحديد المستوى في اللغة الإنجليزية الموضحة في الشاشة الآتية.

أدخل رقمك الجامعي في خانة اسم المستخدم، ثم الصق رمز الدخول الذي نسخته سابقًا في خانة كلمة المرور، ثم انقر فوق أيقونة الدخول (Login). بعد ذلك، تدخل إلى صفحة أسئلة اختبار تحديد المستوى في اللغة الإنجليزية.

ملحوظات:

- لا يمكنك الدخول إلى الاختبار باستخدام الهاتف النقال أو الأجهزة اللوحية. يسمح لك بالدخول إلى الاختبار باستخدام أجهزة الحاسب الآلي بما فيها جهاز الماك.
- إذا واجهتك أي مشكلة يمكنك التواصل معنا عبر إحدى القنوات الآتية:
- من خلال البريد الإلكتروني الخاص بمركز الاختبارات، وهو: e.center@cfy.ksu.edu.sa
- من خلال الاتصال بمركز الاتصال الموحد على الرقم (٠١١٨٦٠٠٤٤)، مواعيد التواصل من الساعة الثامنة صباحًا إلى العاشرة مساءً بتوقيت المملكة العربية السعودية عدا يوم الجمعة.
- عبر خدمة الـ **Live Chat** التي تظهر في نفس صفحة الاختبار.
- من خلال خدمة "تواصل معنا" التي تظهر أيقونتها على الصفحة الرئيسية للبرنامج التعريفي الإلكتروني.



المرحلة الثانية المرحلة التفاعلية

- في هذه المرحلة، عليك الحضور إلى عمادة السنة الأولى المشتركة في الوقت المحدد لك، وعليك مراعاة ما يلي:
- إحضار بطاقةك الشخصية (بطاقة الأحوال المدنية أو بطاقة الإقامة) وصورة عنها.
- إحضار إشعار القبول.
- التزام الطلاب السعوديين بالزي الرسمي الوطني (الثوب + الغترة أو الشماغ).
- التزام الطالبات باللباس والحجاب الإسلامي.

وستكون فعاليات المرحلة التفاعلية متسلسلة وفقاً لما يأتي:

الخطوة الأولى: التصوير الشخصي واستلام البطاقة الجامعية

تبدأ المرحلة التفاعلية بإصدار البطاقات الجامعية، حيث سيتم توجيهك إلى القاعة المخصصة لإصدار البطاقات الجامعية، إذ يتم تصويرك صورة شخصية لتوضع على بطاقةك الجامعية، ولا تغادر القاعة قبل تسلمك لتلك البطاقة.

تعليمات إصدار البطاقة الجامعية

لا يسمح للطلاب السعودي بالتصوير وتسلم بطاقةك الجامعية إلا بإيراز بطاقةك الشخصية (بطاقة الهوية الوطنية)، ولبس الزي الرسمي الوطني (الثوب + الغترة أو الشماغ). أما الطالب غير السعودي، فلا يُسمح له بالتصوير واستلام بطاقةك الجامعية إلا بإيراز بطاقة إقامته.



الخطوة الثانية: اللقاء التفاعلي والمحاضرة التعريفية

بعد تسلمك للبطاقة الجامعية سيتم توجيهك نحو القاعة المخصصة للقاء التفاعلي والمحاضرة التعريفية. تعقد عمادة السنة الأولى المشتركة لقاءً تفاعلياً يشترك فيه كل من: عميد السنة الأولى المشتركة، والوكلاء، والأقسام الأكاديمية، والوحدات المساندة بالعمادة؛ لتزويدك بالتعليمات والقوانين واللوائح التنظيمية المعمول بها في عمادة السنة الأولى المشتركة بجامعة الملك سعود، والتي تساعدك في دراستك الجامعية وتنظيمها.

الخطوة الثالثة: استلام كتب المقررات الدراسية

بعد انتهاء اللقاء التفاعلي والمحاضرة التعريفية، سيتم توجيهك إلى القاعة المخصصة لتسليم كتب المقررات الدراسية. وسوف يتم تزويدك برسالة نصية تتضمن المبلغ المطلوب منك لشراء هذه الكتب. وهنا عليك التأكد من تسلمك للكتب الدراسية وفقاً لجدولك الدراسي.



الخطوة الرابعة: استلام البطاقة البنكية

بعد انتهاء تسلمك لكتب المقررات الدراسية، سيتم توجيهك لاستلام بطاقةك البنكية. ولن تستلم البطاقة البنكية إلا بإحضار بطاقةك الشخصية (بطاقة الأحوال المدنية أو الإقامة) وصورة عنها.

الخطوة الخامسة: المعرض التعريفي

في الأسبوع الثاني من الفصل الدراسي الأول، وفي أوقات الاستراحة، يتم تفويج الطلبة لزيارة المعرض التعريفي. ويتم في هذا المعرض تعريف الطلبة بالأقسام الأكاديمية، والمقررات الدراسية وآليات التقييم فيها، بالإضافة إلى البرامج النوعية التي تقدمها الأقسام الأكاديمية.

ويتضمن المعرض التعريفي أيضاً تعريف الطلبة بوحدة العمادة الداعمة للعملية التعليمية، وما تقدمه تلك الوحدات من برامج وخدمات ومبادرات نوعية.

كما ويشارك في المعرض التعريفي عدد من الجهات بالجامعة التي تقدم العديد من الخدمات للطلبة، وتتمثل بعمادة شؤون الطلاب لتقديم نبذة عن العمادة وما تقدمه من خدمات طلابية (صندوق الطالب، وإدارة الإسكان، والسجل المهاري)، وعمادة القبول والتسجيل لتقديم نبذة متكاملة عن العمادة وما تقدمه من خدمات طلابية.





المرحلة الثالثة الانتظام في الدراسة

أولاً: استخدام بوابة خدماتي الإلكترونية

تحتاج عزيزي الطالب للانتظام في الدراسة بعض الخدمات التي يمكن الحصول عليها من خلال «بوابة خدماتي الإلكترونية».

بوابة خدماتي الإلكترونية:

مجموعة متكاملة من البرامج الإلكترونية تهدف الى تقديم أفضل الخدمات الإلكترونية للطلبة، والعمل على تسهيل وصولهم للمعلومات الأكاديمية، وتقديم الخدمات الطلابية، ويمكن الدخول إلى البوابة باستخدام الرابط التالي:

<https://efy.ksu.edu.sa/gate>



ويتم استخدام «بوابة خدماتي الإلكترونية» باتباع الخطوات الآتية :

الخطوة الأولى: ادخل إلى موقع «بوابة خدماتي الإلكترونية»، من خلال الرابط التالي:

<https://efy.ksu.edu.sa/gate>

الخطوة الثانية: اكتب رقمك الجامعي مكان اسم المستخدم، ورقم سجلك المدني أو رقم إقامتك مكان كلمة السر في موقع البوابة المبين في الشاشة أعلاه، ثم انقر على أيقونة «تسجيل الدخول»، فينقلك البرنامج إلى قائمة محتويات البوابة المبينة في الشاشة التالية:



الخطوة الثالثة: اختر من القائمة المبينة في الشاشة أعلاه ما تريد الحصول عليه من الخدمات الإلكترونية (الجدول الدراسي، الأدلة، مهامي، أرشدي، الحضور، داعم، الاستبانات، الحرمان، جداول الاختبارات، الدرجات، فكرتي، روابط مهمة).

وفيما يلي توضيح للخدمات المبينة في الشاشة أعلاه:

الجدول الدراسي:

يحصل الطالب من خلال هذه الخدمة على جداوله الدراسي للمقررات المسجلة فيها.

الأدلة :

يمكن الطالب من خلال هذه الخدمة الاطلاع على محتويات الأدلة التعريفية لعمادة السنة الأولى المشتركة وما تتضمنه من أنظمة ولوائح، وهي كما يلي: دليل الطالب، دليل الطالبة، دليل الأسئلة الأكثر شيوعاً، دليل أنظمة السنة الأولى المشتركة، دليل البرنامج التعريفي.

مهامي:

يمكن الطالب من خلال هذه الخدمة تسجيل المهام المطلوبة منه في المقررات التي يدرسها وإدارة تلك المهام.

أرشدني:

يستطيع الطالب من خلال هذه الخدمة تقديم استفساراته واستشاراته الأكاديمية والنفسية، والتواصل مع المرشد المختص لمساعدته في حل ما يواجهه من مشكلات.

الحضور:

يعرف الطالب من خلال هذه الخدمة عدد ساعات الحضور وعدد ساعات الغياب ونسبة الغياب في جميع المقررات التي يدرسها في مقر عمادة السنة الأولى المشتركة

داعم:

تتيح هذه الخدمة للطالب تقديم طلباته المتعلقة بشؤون الطلاب بشكل إلكتروني، وتمثل هذه الطلبات بما يأتي: معادلة المقررات الدراسية، ورفع الحرمان، وتأجيل فصل دراسي، واعتذار عن فصل دراسي حالي، وحذف فصل دراسي سابق، وإعادة قيد، وطلب اختبار بديل.

الاستبانات:

يمكن الطالب من خلال هذه الخدمة تقييم كافة الخدمات المقدمة له من خلال عدد من الاستبانات، وذلك للعمل على تطويرها، وتحقيق أقصى درجات الجودة فيها.

الحرمان:

يمكن الطالب من خلال هذه الخدمة معرفة المقررات المحروم من دخول الاختبارات النهائية فيها بسبب تجاوزه نسبة الغياب المسموحة.

جداول الاختبارات:

يمكن الطالب من خلال هذه الخدمة الحصول على جداول الاختبارات الفصلية والنهائية للمقررات التي يدرسها في مقر عمادة السنة الأولى المشتركة، وموضح بهذه الجداول اليوم والتاريخ والوقت ورقم القاعة.

الدرجات:

يمكن الطالب من خلال هذه الخدمة الاطلاع على درجاته في الاختبارات الفصلية وأعمال الفصل في جميع المقررات التي يدرسها في مقر عمادة السنة الأولى المشتركة.

فكرتي:

يقدم الطالب من خلال هذه الخدمة اقتراحاته ومثباته حول الخدمات المقدمة له بهدف تطويرها، وإمكانه طرح الأفكار أو التصويت عليها.

روابط مهمة:

توفر هذه الخدمة عددًا من الروابط التي يستطيع الطالب من خلالها الاطلاع على المعلومات والأنظمة المتعلقة بالعمادة والجامعة، مثل بوابة النظام الأكاديمي، وبوابة خدماتي الإلكترونية، وبوابة الجامعة، وغيرها.

ثانياً: طباعة الجدول الدراسي

يمكنك عزيزي الطالب طباعة جدولك الدراسي باتباع الخطوات الآتية:
الخطوة الأولى: ادخل إلى «بوابة خدماتي الإلكترونية» من خلال الرابط الآتي:

<https://efy.ksu.edu.sa/gate>



الخطوة الثانية: اكتب رقمك الجامعي مكان اسم المستخدم، ورقم سجلك المدني أو رقم إقامتك مكان كلمة السر في موقع البوابة المبين في الشاشة أعلاه، ثم انقر على أيقونة «تسجيل الدخول»، فينقلك البرنامج إلى قائمة محتويات البوابة المبينة في الشاشة التالية:



الخطوة الثالثة: انقر بالماوس على أيقونة «الجدول الدراسي» المبينة في القائمة المبينة في الشاشة أعلاه، فينقلك البرنامج إلى بوابة النظام الأكاديمي لجامعة الملك سعود كما في الشكل الآتي:



الخطوة الرابعة: اكتب رقمك الجامعي مكان اسم المستخدم، ورقم سجلك المدني أو رقم إقامتك مكان كلمة السر في موقع بوابة النظام الأكاديمي المبينة في الشاشة أعلاه، فتظهر لك الشاشة الآتية:



الخطوة الخامسة: انقر بالماوس على أيقونة "المقررات المسجلة" المبينة في الشكل أعلاه، فيظهر جدولك الدراسي كما في الشاشة الآتية:

المقررات المسجلة

9 الفصل الصيفي 39/40
برنامج السنة الأولى المشتركة

اسم الطالب :
رقم الطالب :
فصل التسجيل :

الكلية :
التخصص :
المقر :

الفصل الصيفي 39/40

الفاصل	الوقت	اليوم	الساعات	النسبة	النشاط	نوع المقرر	اسم المقرر	رهر المقرر
الفاصل	08:00 ص - 09:50 ص	1	1	56	محصنة	إجبارية	ريادة الأعمال	101 ريد
الفاصل	10:00 ص - 11:50 ص	2 1	3	216	محصنة	إجبارية	مهارات الحاسب	101 نقي
الفاصل	10:00 ص - 11:50 ص	4 3		217	عملي	إجبارية	مهارات الحاسب	101 نقي
الفاصل	08:00 ص - 09:50 ص	4 2	1	37	عملي	إجبارية	النمالة والتفاهة الصحية	101 فجب

مجموع الساعات المصنفة : 5

جدول الطالب

المرشد الأكاديمي :

جميع الحقوق محفوظة لجامعة الملك سعود

الخطوة السادسة: انقر بالماوس على أيقونة "طباعة" المبينة في الشكل أعلاه لتطبع جدولك الدراسي.



ملاحظة:

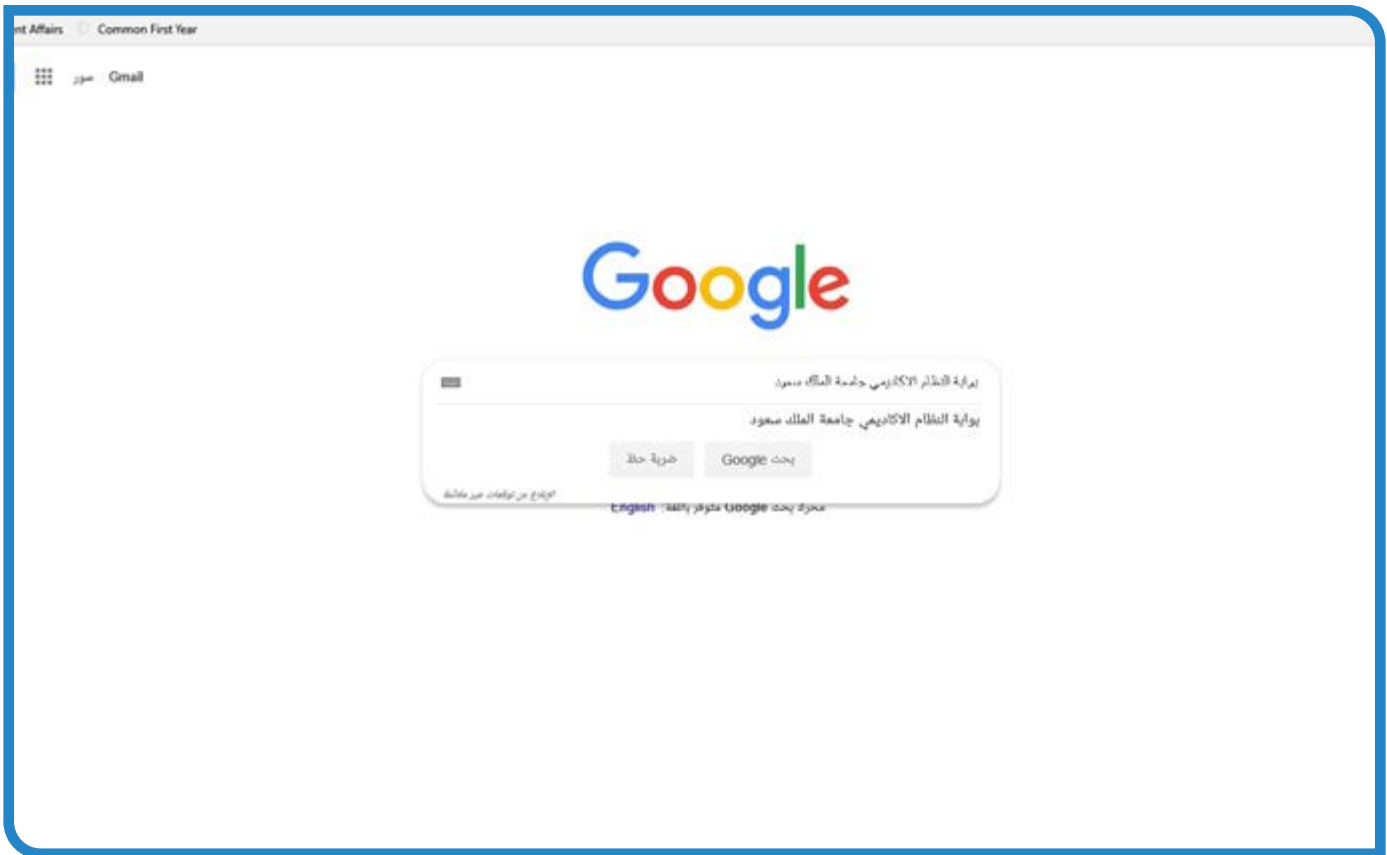
يمكنك - عزيزي الطالب - طباعة جدولك الدراسي أيضًا من خلال "بوابة النظام الأكاديمي" مباشرة.

الطريقة الأولى: الدخول إلى "بوابة النظام الأكاديمي" لجامعة الملك سعود مباشرة من خلال الرابط التالي:

<https://edugate.ksu.edu.sa>

الطريقة الثانية: الدخول إلى "بوابة النظام الأكاديمي" لجامعة الملك سعود من خلال البحث على جوجل (Google)

بكتابتك في مكان البحث "بوابة النظام الأكاديمي جامعة الملك سعود" كما هو موضح في الشكل الآتي:

**خاتمة**

عزيزي الطالب، فبعد الانتهاء من قراءة هذا الدليل، نود التأكيد على ضرورة الالتزام بما جاء فيه من إرشادات وتعليمات، وذلك حتى تستطيع أداء فعاليات البرنامج التعريفي بالشكل المطلوب، ونتمنى لك عامًا دراسيًا متميزًا مليء بالإنجازات.



www.cfy.ksu.edu.sa

www.ksu.edu.sa

www.cfy.ksu.edu.sa

<https://edugate.ksu.edu.sa/ksu/init>

<http://efy.ksu.edu.sa/gate>

<https://www.facebook.com/PY.KSU/>

<http://twitter.com/pydeanship>

<https://www.youtube.com/user/TubePYD>

<http://mail.student.ksu.edu.sa>

روابط إلكترونية لمواقع تهمك

- رابط جامعة الملك سعود

- رابط عمادة السنة الأولى المشتركة

- رابط بوابة النظام الأكاديمي بالجامعة

- رابط بوابة خدماتي الإلكترونية

- رابط العمادة على الفيس بوك

- رابط العمادة على تويتر

- رابط قناة العمادة على اليوتيوب

- رابط البريد الإلكتروني للطالبة